



Verksamhetsberättelse 2022

SLU Skara

Innehållsförteckning

Inledning.....	4
Institutionen för husdjurens miljö och hälsa.....	6
Precisionsodlings- och pedometri, Institutionen för mark och miljö.....	8
SLU RådNu.....	10
Ortskansliet.....	12
Skara Service.....	12
Samverkan.....	13
Regionalt samarbete.....	13
Västsvenska gruppen för strategisk lantbruksutveckling.....	13
Smedjeveckan.....	14
SLU Meny.....	16
Centrala funktioner på campus.....	18
Kommunikationsavdelningen.....	18
SLU Holding.....	19
Biblioteket.....	19
Veterinärhistoriska museet.....	20

Verksamhetsberättelse för SLU Skara 2022
Utgivningsår: 2023, Skara
Utgivare: SLU Skara Ortskansliet
Layout: Anna-Karin Johnson, SLU Meny
Omslagsfoto: Anna-Karin Johnson





Marie Andreasson sitter vid Krönikebrunnen som skildrar Skaras historia under tusen år.
Foto: Anna-Karin Johnson

Äntligen kan vi mötas igen!

2022 var ett bra år och det som framför allt präglade det var att vi kunde träffas. Alla nätverk har kommit igång igen, till exempel nätverket för chefer inom statliga myndigheter i Västsverige, Livsmedel i väst och Västsvenska gruppen för strategisk lantbruksutveckling. Men också att vi kunde träffas här på campus.

Vi startade våra soppluncher igen och firade bland annat SLU Miljöanalys som firade 25 år. Sedan kunde vi genomföra Smedjeveckans aktiviteter fysiskt på plats med ett brett program.

Det var en riktigt lyckad vecka, som vi skriver mer om längre fram här i verksamhetsberättelsen. Det var särskilt glädjande att vi för andra gången kunde vara

värdar för Skara kommuns näringslivsfrukost och att den var väldigt välbesökt.

Annars har året präglats mycket av frågor kring fastigheterna och vårt campus. Skara kommun lade ut sin översiktsplan för remiss. SLU har mark som skulle kunna vara av intresse som mark för nya bostäder och infrastruktur, där vi, SLU:s lantbruksförvaltning och fastighetsägare tydligt har markerat att vi motsätter oss exploatering av jordbruksmark, inte minst utifrån livsmedelsstrategin.

Vi har också påpekat att det är viktigt att kommunen vid planering och genomförande av bostadsbyggande tar hänsyn till lantbruksnäringens behov av att kunna genomföra transporter med större

lantbruksredskap. Det har varit en bra dialog med Skara kommun om viktiga frågor. Vi uppskattar att kommunen vill förstärka de kulturhistoriska områdena och SLU:s campusområde och är engagerade i utvecklingen.

Under året har vi hållit i en förstudie om en Green Innovation Park här i Skara tillsammans med SLU Holding. Det har medfört många spännande och inspirerande samarbeten, som kröntes av presentationen av förstudien i november. Nu kommer arbetet att föras vidare med parter som ingick i styrgruppen för förstudien.

I min tjänst ingår också centrala uppdrag för SLU och det innefattade i år att projektleda Öppet fartyg, då SLU:s forskningsfartyg Svea la till för ankar i Stockholm under tre dagar. Det var roligt att få lära känna SLU Aqua bättre, som ju huserar i Lysekil och stärka vårt västsvenska samarbete inom SLU. Öppet fartyg var ett brett samarbete med åtta andra universitet och organisationer och det förstärkte också interna kontaktytor, som vi har nytta av i verksamheten här i Skara.

Om jag ska plocka ut något under året som väldigt lite extra, så är det åttondeklassaren från Lidköping som kom hit och gjorde sin prao. Hon fick möjlighet att bekanta sig med flera olika delar av vår verksamhet här på campus och även om inte jag var så involverad i det personligen, så värmdes det hjärtat. Och så förstudien till en Green Innovation Park i Skara. Oavsett vad det blir framöver, så har arbetet med den skapat förståelse och gemenskap kring frågor som är viktiga för oss.

Nu arbetar vi vidare under 2023 med nya samarbeten och kontakter inom Västra götalandetsregionen, som både har bytt tjänstepersoner och politisk styrning. Här på campus kommer vi att rusta upp vår gemensamma lokal Hernquistsalen i Smedjan så att den blir trevligare och bättre lämpad för framtida akademiska högtider och andra samlingar.

Jag ser framtiden an med spänning och stort hopp!

Forskningen blomstrar

På Institutionen för husdjurens miljö och hälsa pågår många projekt och forskningen blomstrar. Forskning och undervisning sker inom följande ämnen; husdjurens miljö och hälsa, etologi, antropologi, bevarandebiologi, djurskydd, djurvälstånd, djuretik, köttvetenskap, idisslarnutrition inom nöt och lammköttproduktion samt företagsekonomi inom nöt- och lammköttproduktion.

– Under året var vi totalt 73 medarbetare, varav 48 i Skara, som utgjorde 54 helårsanställda (35 helårsanställda i Skara). Utöver personalen i Skara så finns vi också på SLU Ultuna och i Göteborg på Göteborgs universitet, berättar Anders Karlsson, professor och prefekt vid institutionen.

Forskning

Antalet forskarstuderande är relativt konstant och 2022 fanns det fem doktorander i Skara, fem i Uppsala samt tre i Göteborg, det vill säga totalt 13. Dessutom var fyra industridoktorander kopplade till institutionen, två i Uppsala och två i Skara,



Anders står mitt i campusområdet med Veterinärhistoriska museet bakom sig. Foto: Vanja Sandgren

– Doktoranderna arbetar med projekt inom institutionens forskningsämnen inklusive välfärd hos både gris och djurtransportörer, välfärd hos fisk, samspel mellan lantbrukares strategier och välfärd och produktion hos nötkreatur, hälsa och välfärd hos ekologiska kycklingar samt höns, besiktning av slaktdjur på distans, fiber i grovfoder, betesbaserad nötköttproduktion respektive lammköttkvalitet.

Anders är mycket nöjd med utfallet av externa forskningsbidrag.

– Även under detta år har HMM varit mycket framgångsrikt att i konkurrens få externa forskningsbidrag. Externfinansieringsgraden var 64 procent 2022 och forskarna vid institutionen beviljades nya forskningsprojekt med en total summa för beviljade medel på 34 miljoner tkr.

Tre disputationer genomfördes vid institutionen. Sofia Wilhelmsson, Lina Göransson och Lena Skånberg kan nu kalla sig doktorer.

Utbildning

Grundutbildningsstudenterna finns i Uppsala där personal från HMM undervisar inom alla VH-fakultetens program. Institutionens personal handleder årligen ett sextiotal examensarbeten på kandidat- och mastersnivå. Två lärardagar genomfördes under året i Örebro.

– Distanskursen ”Djurparksdjurens beteende” hade 25 studenter på plats en helg hösten 2022 i Skara. ”Hund- och kattetologi”, även den på distans, fördelat på två träffar under hösten, hade cirka 30 studenter. Båda träffarna hölls i Smedjan i Skara. ”Hästens beteendebiologi” låg på våren och hade två träffar, och från Etologi- och djurskyddsprogrammet deltog 26 studenter.

Dessa distanskurser hör till SLU:s mest populära fristående kurser, säger Anders Karlsson.

En helt ny distanskurs ”Marknadsinriktad får- och lammköttproduktion” hade två träffar med 27 studenter på plats i Skara.

Veterinärstudenter i årkurs tre har årligen en ”Skara-vecka”. Syftet med den är att ge dem så mycket erfarenhet av och närhet till det praktiska lantbruket som man hinner på en vecka, 92 studenter var på plats. I februari hade också Stefan Gunnarsson sju TUVÉ-studenter (Tilläggsutbildning för veterinärer med examen från land utanför EU/EES och Schweiz – TUVÉ) på gårdsbesök under tre dagar.

– Undervisning har också skett i Skara i kursen Idisslarproduktion. 20 husdjursagronomstudenter var på plats under en vecka och fick föreläsningar och studiebesök på SLU Götala nöt- och lammköttforskning samt hos privata djurproducenter. Anna Hessle har arbetat för att få möjligheten att förelägga undervisning i Skara.

Anders Karlsson konstaterar också att många har varit nyfikna på SLU Götala nöt- och lammköttforskningsstall, cirka 30 studiebesök med totalt cirka 400 personer har varit på plats under året.

73 medarbetare
varav 48 i Skara. Resten sitter i Uppsala och Göteborg.

64% externfinansiering
och nya forskningsprojekt för beviljade medel på 34 miljoner kronor.

400 besökare
på SLU Götala nöt- och lammköttforskning

2022 var ett bra år

Utdelning på forskningsprojekt har varit god för avdelningen för precisionsodling och pediometri under senare år, berättar forskningsledare Bo Stenberg.

– Det har varit ett bra år, då vi har kunnat fokusera på våra projekt. Vi har också firat två nydisputerade doktorer, Karl Adler och Sandra Wolters.

Det största projektet som engagerar många på avdelningen är EJP Soil, European Joint Program Soil. EJP håller på i ytterligare två år och syftar till att utveckla kunskap, verktyg och ett forskningsnätverk för att främja ett klimatsmart och hållbart jordbruk. Projektet har extra fokus på markkol, klimat och biologisk mångfald.

Johanna Wetterlind och Bo Stenberg arbetar med projekten Steropes och ProbeField, som man även koordinerar. De handlar om hur

man kan göra markanalyser med hjälp av satelliter och förut-säga innehållet av organiskt kol i odlingsmark samt undersöker hur man kan göra snabba och enkla jordanalyser direkt ute på fältet.

Sofia Delin och Meriem Jouini medverkar i PRAC2LIV, där verktyg för beslutsstöd i jordbru- ket i Europa kartläggs och utvärderas.

Fler utbyten igen

– Det bästa med 2022 har varit att pandemin är över och vi kan resa mer igen och ha fler utbyten med andra länder. Avdelningen har också kunnat ta emot två postdok- torer: Meriem Jouini från Tunisien, som arbetar med

lantbrukarnas attityder till precisionsodling och ny teknik, och Bruno Morandin Figueiredo från Bra- silien, som arbetar med verktyg att bedöma nytta med precisionsodling på gårdsnivå. Båda är främst verksamma i samverkansprojekt med Västra Göta- landsregionen - Tillämpningsklivet Precisionsodling, vars övergripande målsättning är att öka implemen- tering och användning av precisionsodlingsåtgärder i jordbruket.

Samverkan

Utöver postdoktorerna bedriver Karin Andersson sina forskarstudier om förbättrat växtnäringsutnytt- jande i stallgödsel inom projektet. Även Lena Eng- ström bedriver delar av sin forskning om gödslings- strategier inom Västra Götalandsprojektet.

Samverkan är en viktig del och sker i anslutning till Mats Söderströms samverkanslektorat.

– Det är ett stort intresse för precisionsodling nu och det satsas mycket pengar på digitalisering, vilket även innebär ökat intresse från intressenter och företag, som normalt inte förknip- pas med jordbruk.

Kristin Persson och Mats Söderström är engagerade i projektet Baby Grain Passport, som handlar om sårbar och

hållbar produktion av spannmål för barnmat, där gränsvärdena för tungme- taller och mykotoxiner är särskilt låga. Pro- jektet drivs tillsammans med Lantmännen, Agroväst

Livsmedel och Dataväxt.

–Vi ser fram emot ett minst lika produktivt 2023!

3

viktiga finansiärer

under året är Västra Götalandsregi- onen, via deras regionala utvecklings- nämnd, samt EJP och Formas.

12

anställda

finns vid institutionen i Skara. Tre av dem arbetar på forskningsstationen Lanna.

2

disputationer

har firats under året.



Bo Stenberg står vid Domkyrkans sandstensväggar. Under den tidiga veterinärutbildningen utbildade Peter Hernquist studenterna även till klockare och organister, för att de skulle kunna få en anställning. Foto: Anna-Karin Johnson

Efterfrågan ökar

SLU RådNu är ett nationellt kompetenscentrum för rådgivning som driver och deltar i många nationella och internationella FoU-projekt.

Verksamheten bidrar till hållbar utveckling genom att stärka kapaciteten hos olika aktörer och skapar förutsättningar för samverkan och samarbete. Detta görs genom att arbeta med och utveckla nya metoder och arbetssätt.

– Vi bidrar till ny kunskap om kommunikation, rådgivning, lärande och samverkan för en hållbar mark- och vattenanvändning samt livsmedelsproduktion, säger Magnus Ljung, verksamhetsledare vid SLU RådNu som hör till institutionen för människa och samhälle vid LTV-fakulteten i Alnarp, men med stor verksamhet vid SLU i Skara.

Tvåvetenskapliga projekt

Forskningsfrågorna tillämpas i många olika sammanhang och SLU RådNu deltar framför allt i tvåvetenskapliga projekt, vid slutet av 2022 i drygt tjugo olika projekt.

– Även om vår kärnkompetens handlar om kommunikation, lärande och samverkan så sker vår forskning och utbildning i olika kontexter. Vi har valt att sortera SLU RådNu:s olika forsknings- och utvecklingsprojekt under 2022 i ett antal teman, berättar Magnus.

Dessa är:

- Hållbar mark- och vattenanvändning med projekt som Naturbruksdialog och Utmaning Vatten.
- Jordhälsa och hållbart brukande med projekt som PrepSoil och SoilX.

*Magnus är fotograferad i Gamla biblioteket i Skara, som är ett av landets äldsta bibliotek.
Foto: Anna-Karin Johnson*



- Pollinering och biodling med projekt som Medborgarforskning för ökad pollinering och Beespoke.
- Klimatanpassning med projekt som Klimatresilienta landskap och Klimatspelet.
- Animalieproduktion med projekt som SustAnimal.

– Vi är engagerade i flera olika EU-finansierade projekt och vår kompetens uppmärksammas även i globala projekt som till exempel SIDA-finansierade AgriFoSe och i SLU Global-finansierade projekt.

Med på IVA:s 100-lista

– Forskning och metodutveckling kompletteras med uppdragsutbildning. Vårt fokus här är att bidra till ökad kompetens hos rådgivare och andra aktörer, framför allt med avseende på pedagogik och nya metoder för lärande. Det kan handla om att skapa nya lärgemenskaper inom nya ämnesområden eller att stärka samverkanskapaciteten hos viktiga aktörer. SLU RådNu sätter de globala hållbarhetsmålen i fokus och arbetar med processer i olika skalor; från fält till landskapsnivå, från enskilda brukare till samverkansgrupper, på kort och lång sikt, samt inom en bredd av ämnesområden från jord till bord.

– Under 2022 kom vårt arbete med Naturbruksdialoger, med grupper av markägare och djurhållare på över 50 platser, med på Ingenjörsvetenskapsakademiens (IVA) 100-lista över de viktigaste forskningsbaserade innovationerna under året. Detta tyder på att intresset för så kallade sociala innovationer ökar allt mer, fortsätter Magnus Ljung.

Övriga aktiviteter var flera seminarier om social hållbarhet inom de gröna näringarna samt värdskap för det nationella Biodlingens samverkansråd i syfte att stärka svensk biodling. Ett utvecklingsarbete var också att ta fram en helhetslösning för Bihälsorådgivare med hemsida, profilmaterial, porträtt av rådgivare, samt en marknadsföringsstrategi.

Magnus Ljung påtalar att det finns ett behov av att landa de olika projekten samt att tydliggöra det vetenskapliga bidraget. Det innebär att man har arbetat mer med extern kommunikation, jobbat med

hemsidan, LinkedIn samt med nyhetsbrev samt inlett ett internt arbete med en utvecklingsstrategi.

– 2022 var ett bra år, men vi är en organisation med växtvärk, vi blir allt oftare efterfrågade av externa aktörer, till exempel för att delta i forskningsansökningar, genomföra seminarier, organisera uppdragsutbildningar, coacha rådgivare eller att leda samverkansplattformar. Vi får in mer uppdrag än vi har personella resurser, så vi behöver rekrytera. En sådan process inleddes med siktet inställt på 2023.

2

viktiga basfinansiärer

Västra Götalandsregionen, via deras regionala utvecklingsnämnd, och SLU centralt.

8 anställda

Tre forskare, en forskningsassistent, en fältassistent, en utbildningsledare, en IT-pedagog och en kommunikatör.

3 forskarstuderande

SLU RådNu medfinansierar och är med i handledargruppen för följande forskarstuderande:

- Christina Lundström, doktorand: projektet "Care in digital farming – from acting on to living with".
- Lisa Germundsson Blix, doktorand: projektet "Knowledge and innovation systems in Swedish horticulture".
- Louise Axelsson, licentiat: projektet "Rådgivning i stora mjölkbesättningar - en gemensamma resa för att hantera behov och hinder".

Navet på campus



Ortskansliet sitter i Smedjan. Foto: Anna-Karin Johnson

Ortskansliet kan ses som navet på campus och ligger placerat i Smedjan. Härunder sorterar Service Skara, SLU Meny och administrativt stöd. Platschefen för SLU Skara, Marie Andreasson, är chef för Ortskansliet.

Service Skara är ett stöd för verksamheterna på campus. Avdelningen består av en facility manager och

ytterligare två personer som utvecklar en god fysisk arbetsmiljö. Rent praktiskt innebär det att de sköter postutkörning, lokalvård, bokning av lokaler och kan även bistå med viss konferensservice.

SLU Meny presenterar sig mer på sidorna 14-15.

Ett måste för överlevnad

Regionalt samarbete

Sedan 2014 har SLU haft gemensamma satsningar tillsammans med Västra Götalandsregionen på forskning, utveckling och kompetensförsörjning för de gröna näringarna. Den pågående överenskommelsen sträcker sig till slutet av 2023.

För SLU i Skara innebär det fortsatt arbete inom tre prioriterade områden och fokus på innovation och nyttiggörande. Överenskommelsen bygger på Framtidsprojekten, som Västra Götalandsregionen initierade på SLU campus i Skara 2014. Framtidsprojekten var SLU Götala nötkött- och lammköttforskning, Precisionsodling, SLU RådNu samt Fossilfritt lantbruk.

Den pågående satsningen kallas för Tillämpningsklivet 2021-2023 och innebär:

- Konkurrenskraft och klimatanpassning i nötkött- och lammköttproduktionen - Tillämpningsklivet nötkött- och lammköttproduktion.
- Innovationskraft och miljönytta i precisionsodlingen - Tillämpningsklivet precisionsodling
- Kompetensförsörjning och företagutveckling i lantbruket.

Varje år genomförs ett möte med ledningarna för Västra Götalandsregionen och SLU centralt.

Nätverk för lantbrukets utveckling i väst

Västsvenska gruppen för strategisk lantbruksutveckling är ett nätverk av ledare i organisationer som driver lantbrukets kunskapsintensiva utveckling framåt.

Gruppen samlas regelbundet för att analysera strategiskt viktiga frågor för lantbrukets utveckling. Det bidrar till att samla och effektivisera utvecklingsarbetet. Vid behov kan gruppen även ta initiativ till gemensamma projekt eller andra typer av insatser.

Gruppen fokuserar på att öka attraktionskraften för utbildning, fortbildning och arbete i västsvenskt lantbruk och vill öka innovationstakten, affärsutvecklingen och omsättningen av ny kunskap i praktiken.

Förutom SLU ingår Västra Götalandsregionen, Länsstyrelsen i Västra Götaland, LRF Väst, Hushållningssällskapet Västra, Rådgivarna Sjuhärad, Agroväst, RISE, Skara kommun och Skaraborgs kommunalförbund.

Gruppen och dess arbete presenteras via webbsida som har sin hemvist under SLU på www.slu.se/vastsvenskagruppen.



Gruppen tog fram två rapporter under året.



Smedjeveckan - en mötesplats mellan akademi och näringsliv. Foto: Anna-Karin Johnson

SMEDJEVECKAN

Med hållbarhet i fokus

Äntligen kunde vi arrangera Smedjeveckan helt utan restriktioner.

Veckan inleddes med Agrovästs program om precisionssodling för trädgårdsodling. Det handlade om tekniker som utvecklas och anpassas efter olika klimatförhållanden.

På tisdagen bjöd SLU och Skara kommun in till en välbesökt näringslivsfrukost, där besökarna fick information om arbetet med att undersöka om det finns intresse av att starta en Green Innovation Park på campus. Som en koppling till innovation fick bjöds det också på insekter av Matilda von Rosen, vd på SciIns bjöd på.

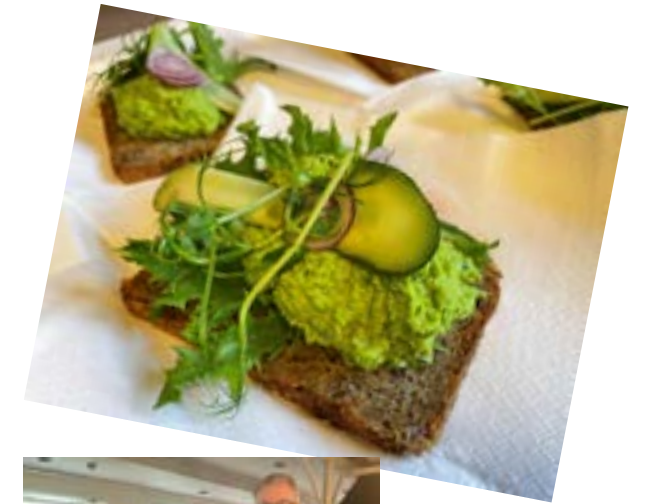
Onsdagen gick i pollinerarnas tecken då SLU RådNu berättade om ny forskning om hur vi kan stödja pollinering och biodling. Dessutom visade Naturbruksskolan Uddetorp hur de arbetar med inventering av pollinatörer och blommande örter.

Dagen avslutades med en guidad vandring i Fornbyn och utställningen SURR!.

Torsdagen hade rubriken Framtidens hållbara mat och var ett samarrangemang med SLU Holding. Måltidshistorikern Richard Tellström gav perspektiv på tallriken och vad tidigare innovationer har betytt för den tallrik vi har på bordet idag. Mat- och klimatforskare Elin Röös deltog via länk om hur innovation är viktigt för att få ett bättre klimat. Matilda von Rosen berättade om SciIns, företaget som startats av två SLU-forskare och som tar fram friska, produktiva hussysror och Magdalena Bergh från Lantmännen gav en inblick i den nya miljardsatsningen på ärtproteinisolat.

Veckan rundades av med Agroväst och Mark och vattenvård för framtida skördar, där bland annat Thomas Keller förklarade samband mellan odlings-system och god jordhälsa.

Det blev en intressant och välbesökt vecka. På grund av sjukdom blev tyvärr Hästdagen inställd.





Maria Lingaas är utbildningsledare för SLU Meny. Här står hon vid modellen av det medeltida Skara framför Domkyrkan.
Foto: Vanja Sandgren

SLU MENY

Spännande samarbeten

Meny står för Metodik för näringslivets yrkesverksamma och under 20 år har man utvecklat metoder för kunskapsöverföring mellan akademi och näringsliv. Idag fokuseras arbetet främst på distansutbildning. Maria Lingaas är utbildningsledare vid SLU Meny och ser 2022 som ett år som präglades av olika spännande samarbeten, både med andra delar av SLU och med andra lärosäten.

– Vi byggde bland annat en MOOC om matens klimatpåverkan, tillsammans med ämnesexperter från

ett flertal institutioner på SLU. Vi medverkade även i SLU:s arbetsgrupp för det nationella UHR-projektet Högskolepedagogiskt lyft, där åtta lärosäten ingår. Vi började jobba med utveckling av en öppen lärresurs om kvalitet i nötkött i samarbete med institutionen för husdjurens miljö och hälsa, HMH (Meat Standard Sweden, MSS). Och vår webbaserade kurs Kompetensbevis för hästtransportörer inkluderades i Hippologutbildningen på Hästnäringens Riksanläggning Wången. Dessutom påbörjade vi samtal

med Högskolan i Skövde om samarbete runt livslångt lärande.

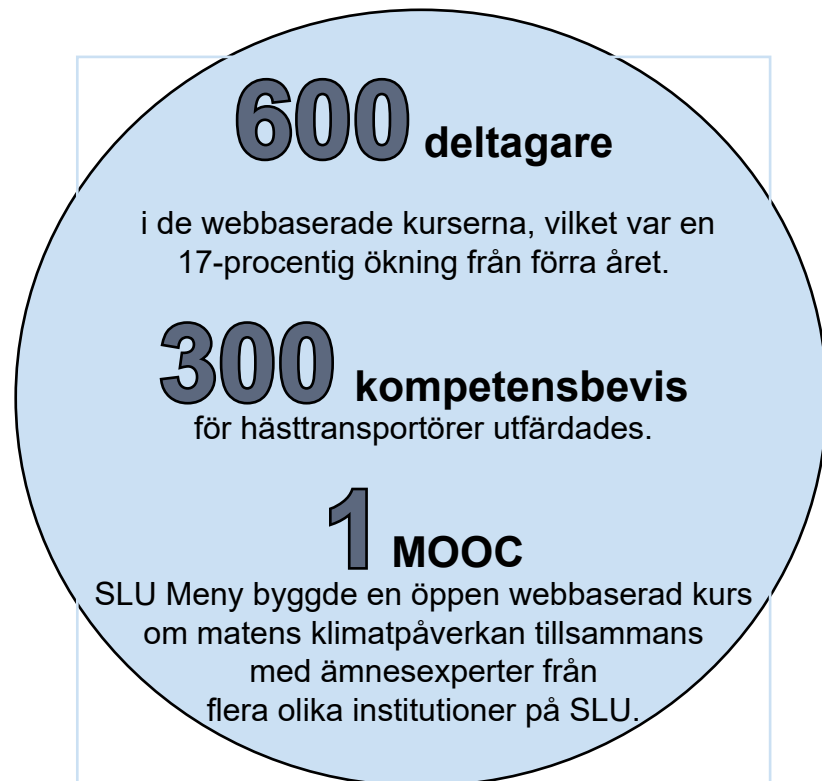
Maria tycker att 2022 var ett riktigt bra år, där SLU Menys kunskap och erfarenheter inom distanspedagogik och flexibelt lärande kom väl till pass i flera olika projekt.

– Vi hade cirka 600 deltagare i våra webbaserade kurser, vilket är en ökning med 17 procent jämfört med 2021. Omkring 300 kompetensbevis för hästtransport utfärdades och cirka 200 personer kvalificerade sig för att söka kompetensbevis hos Jordbruksverket för hantering av djur vid slakt. Kursintyget från SLU Meny är många gånger en avgörande förutsättning för kursdeltagarens yrkesverksamhet. Och eftersom kurserna är webbaserade kan man själv

styra när man vill studera.

Framöver kommer SLU Meny att bland annat att jobba vidare med utveckling av öppna lärresurser, en stor potential finns för att skapa goda förutsättningar för det livslånga lärandet.

– Vi kommer även att utforska möjligheten att jobba med mikromeriter som handlar om verifiering av läranderesultaten från kortare utbildningar, till exempel en kort kurs. Det kommer allt fler kortare utbildningar för yrkesverksamma, både i Europa och övriga världen, och det finns behov av en standardiserad metod för kvalitetssäkrad värdering av livslångt lärande.



SLU Menys hemsida: www.slu.se/meny

MOOC Mat & Klimat: www.slu.se/centrumbildningar-och-projekt/meny/kurser/mooc-mat-klimat/

UHR-projektet Högskolepedagogiskt lyft: <https://hpu.uhr.se/>

Meat Standard Sweden (MSS): <https://www.slu.se/fakulteter/vh/forskning/forskningsprojekt/not/hmh-meat-standard-sweden-mss/>

Om mikromeriter: <https://education.ec.europa.eu/sv/education-levels/higher-education/micro-credentials>

Verksamhetsstöd på plats

Kommunikationsavdelningen

Ortskommunikatören, Vanja Sandgren, vid enheten för internkommunikation och ledningsstöd, kommunikationsavdelningen, avsätter 20 procent till press, intern- och extern kommunikation vid SLU i Skara med fokus på Västra Götaland.

Hon representerar också SLU i två ledningsgrupper vid BYS, den för Kvalificerade djurvårdare och för Verksamhetsledare inom hästrelaterade näringar.

Under året har ett nytt externt nyhetsbrev skapats, som kommer ut två gånger per termin. Dessutom ett internt internt nyhetsbrev som kommer ut varje månad.

– 2022 höll jag också i evenemang under Smedjeveckan: En dag om bin och pollinerare med koppling till klimatet samt utställningen SURR!. Utställningen är skapad av Pollinera Sverige och placerad i Fornbyn på Västergötlands museum. Dessutom en dag om häst: Varför mår våra hästar så dåligt när de har det så bra? med forskare från institutionen för husdjurens miljö och hälsa. Tyvärr fick den ställas in på grund av sjukdom, berättar Vanja Sandgren.

Medverkan vid Eurohorse, där SLU och Svenska Hästavelöförbundet samverkar kring forskningskommunikation och studentrekrytering var helt planerad då mässan ställdes in på grund av pandemin. Hästforskningens praktiska nytta var temat.



Äpplen, som ju symboliserar kunskap, finns det passande nog gott om på campusområdet, visar Vanja Sandgren.
Foto: Anna-Karin Johnson

SLU Holding

2022 har för SLU Holding i Skara kännetecknats av en mångfald av olika projekt för att bidra till att utveckla nya möjliga innovationer och nyttiggöranden.

Under året har en förstudie (finansierad av Sparbanksstiftelsen Skaraborg och Tillväxtverket) för att undersöka förutsättningarna för etablering av en Green Innovation Park i Skara genomförts. I styrgruppen fanns ledning för stora delar av det regionala innovationsstödssystemet representerat. Projektgruppen konkluderade att det finns ett stort intresse och driv för att bygga vidare på något som till och med är större än en Green Innovation Park och att det behövs mer tid för att förankra med nyckelaktörer och hitta en tydlig gemensam målbild. Arbetet med det pågår.

SLU Holding har under 2022 tillsammans med SLU, och ett stort antal andra parter fått 4,8 miljoner kronor från Arvsfonden (medel även från Formas 1,9 miljoner) för att ta fram ett digitalt spel, KliMatspelet, för högstadie- och gymnasieungdom.

Utöver dessa highlights så har SLU Holding samarbetat med SLU i genomförandet av Smedjeveckan – seminariet Framtidens hållbara mat, planering av Innovationspriset 2023 och i ansökningsarbete för EDIH – European Digital Innovation Hub.

Under 2023 kommer SLU Holding i Skara fortsätta arbetet med att öka samarbetet med SLU Aqua för att bidra med ökad innovationsrådgivning inom det området samt med att utveckla Innovationspriset.

Biblioteket

SLU-biblioteket finns närvarande i Skara och under 2022 har två bibliotekarier varit placerade på orten. Arbetet innebär framför allt stöd till forskning, som till exempel publiceringsfrågor, såsom att publicera med öppen tillgång.

HMH genomförde under 2022 en workshop, "Inspiration writing applications", där biblioteket medverkade med en genomgång av krav på öppen publicering och datahantering som olika finansörer ställer. Under 2022 kom också SLU:s datahanteringspolicy samt en uppdatering av policyn för veten-

skaplig publicering, där biblioteket varit aktiva i framtagandet.

Biblioteket har också erbjudit stöd i systematiska sökningar, bland annat för rapporten Vallfoder till hästar ur ett utfodringsperspektiv: en kunskapsmanställning från 1903-2022.

Under 2022 har biblioteket även arbetat med utvecklingen och lanseringen av sökgränssnittet av SLU:s publikationsdatabas (<https://publications.slu.se/>) och som systemförvaltare av databasen.

VETERINÄRHISTORISKA MUSEET

Fler besökare

När Marte Rodal, som är verksamhetsansvarig för Veterinärmuseet, tänker tillbaka på 2022 är det ord som glädje och ren uppsluppenhet som kommer till henne.

– Restriktionerna försvann och besökarantalet växte. Det märktes att föreningar och skolor hade ett behov att komma hit, berättar Marte Rodal.

Under två år fick de tänka om helt.

– Jag är stolt över att vi kunde hålla öppet hela tiden. Vi bokade för små grupper och hade mycket aktiviteter utomhus, framför allt för barn.

Marte Rodal betonar att museet alltid har haft akademisk tyngd med mycket kunskap och djup sådan och den gör de tillgänglig för allmänheten. Tidigare var det mest pensionärer och andra vuxna som kom, men idag har museet också fler barn och familjer som besökare. Mor- och farföräldrar som tar med

sina barnbarn.

De första tre månaderna på året påverkades museets verksamhet och besökstalen fortfarande av pandemin, men sedan ökade det, för att sluta i ett rekord sedan museet återöppnades 2009 med 3 451 besökare.

Rikt program

Museet kunde under 2022 erbjuda ett rikt lovprogram med Fabeldjur på februarilovet under ledning av museiassistent tillika konstnär Anders Lundgren, påsklovspysssel, pyssel med bitema på sommarlovet och förstås den populära käpphästverkstaden. Den sista följde av Veterinärmuseets Grand Prix, en hopptävling med käpphästar som till och med har en tävlingsveterinär, nämligen vänföreningens ordförande Roland Werner.

2 anställda

finns på Veterinärmuseet, men sedan tillkommer en guidegrupp och flera frivilliga insatser

3 utställningar

visades på museet utöver de fasta utställningarna

3 451 besökare

på museet blev nytt rekord sedan museet återöppnades 2009.



Marte Rodal och borderteriern Leia sitter utomför Skara skolscen. Det var tidigare tingshus som invigdes 1958 och har däremellan också varit säte för olika verksamheter inom SLU. Foto: Anna-Karin Johnson

Höstlovspysset ägnades åt fladdermöss, vilket går bra ihop med de återkommande fladdermusvandringarna under naturvetare Gunnar Sporrang från Alega/Astro Sweden, som museet ordnar. Veterinärmuseets dag firades första lördagen i september med aktiviteter för hela familjen.

Utställningen med Hilma af Klints veterinära illustrationer till Vennerholms lärobok i kirurgi pågick till och med september av var välbesökt. Nästa utställning blev en om honungsbiets historia och den andra med tema nattfjärilar och deras relation till fladdermöss. De två senare var en del av finalen av utställningen SURR, som visades på Västergötlands museum under sommaren.

– Vi är ett bra team som gör de här aktiviteterna tillsammans. Styrelsen, guiderna, kollegerna och inte

minst samarbetsparterna Västergötlands museum, Skara kommun och olika studieförbund, betonar Marte och under hösten startade en ny guideutbildning för att få tillgång till fler kunniga personer.

Inventering och digitalisering

Men museet är inte bara ett besöksmål. Det stora arbetet syns inte, såsom digitaliseringen och åtgärdsinventeringen, som museets föremålsantikvarie Marie Hjelm har till uppgift. Det är över 40 000 objekt och föremål som finns i samlingarna.

Under 2022 fick museet 220 000 kronor från Riksantikvarieämbetet för att kunna fortsätta digitaliseringen av den unika herbariesamlingen med fokus på Hernquist och kopplingar till Carl von Linné. Ett arbete som kommer att pågå under hela 2023.

Adress

SLU SKara, Box 234, 532 23 Skara
Telefon växel: 018-67 10 00

Besöksadresser

Smedjan: Gråbrödragatan 7, 532 31 Skara
Forskningshuset: Gråbrödragatan 19, 532 31 Skara

www.slu.se/skara

SLU Skara Årsredovisning 2022
Dnr: SLU.fask.2023.1.1.1-8

© SLU, Sveriges lantbruksuniversitet



SCIENCE AND
EDUCATION **FOR**
SUSTAINABLE
LIFE