

MKB och miljöbedömning av detaljplaner

Vilka detaljplaner ska miljöbedömas?

Detaljplaner enligt plan- och bygglagen anses vara exempel på sådana planer som avser vad som i EU:s direktiv uttrycks som *små områden på lokal nivå*.¹ Detta anges i MKB-förordningen 4 §. Men detaljplaner faller också under förordningens 5 §, där det anges att miljöbedömning ska göras för alla planer som anger förutsättningar för tillståndsprövning och som medför betydande miljöpåverkan. Behovet av miljöbedömning för detaljplan ska därmed bedömas i det enskilda fallet utifrån kriterierna i MKB-förordningens bilaga 4. Detta gäller alla detaljplaner som ger förutsättningar för prövning – till exempel genom bygglov – av verksamheter och åtgärder, inte bara för de verksamheter och åtgärder som räknas upp i MKB-förordningens bilaga 1 och 3. *Detta betyder att man för alla detaljplaner ska göra en bedömning av om betydande miljöpåverkan kan uppstå och en miljöbedömning därmed ska göras.*

Detaljplaner omfattas i vissa fall också av några av de regler i 6 kap miljöbalken som gäller för MKB för verksamheter och åtgärder, dvs regler om projekt-MKB. Sådana detaljplaner (se plan- och bygglagen 5 kap 18 §) är de som medger att området tas i anspråk för

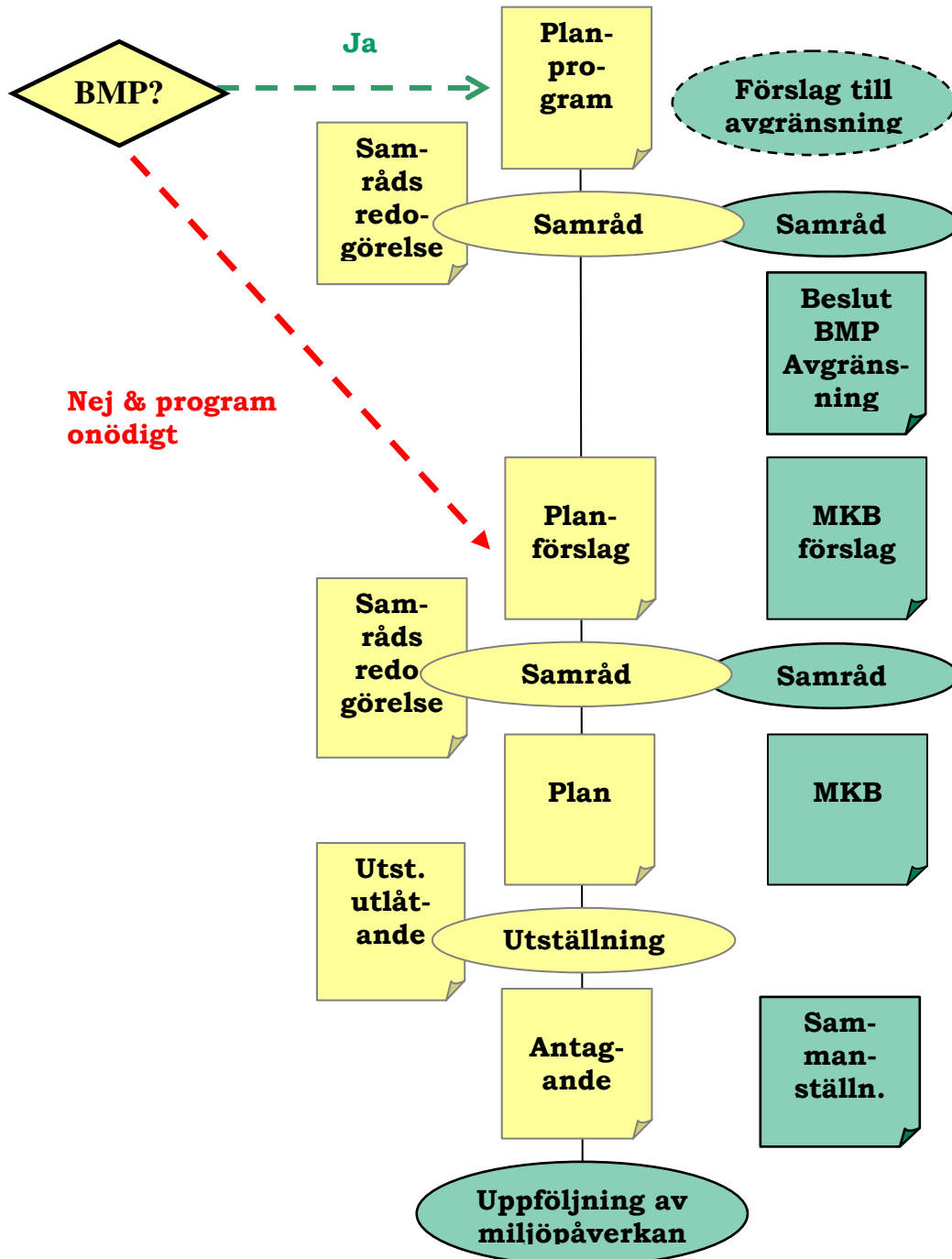
- industriändamål,
- köpcentrum, parkeringsanläggning eller annat projekt för sammanhållen bebyggelse,
- skidbacke, skidlift eller linbana med tillhörande anläggningar,
- hamn för fritidsbåtar,
- hotellkomplex eller fritidsby med tillhörande anläggningar, utanför sammanhållen bebyggelse,
- permanent campingplats,
- nöjespark, eller
- djurpark

Detaljplaner som medger sådana verksamheter som räknas upp ovan, ska ha en miljökonsekvensbeskrivning (projekt-MKB) som uppfyller kraven i 6-8 §§ i 6 kap miljöbalken om kriterier för betydande miljöpåverkan i MKB-förordningens *bilaga 2* uppfylls. Men eftersom de verksamheter som räknas ovan också täcks in av *bilaga 3* till MKB-förordningen, och eftersom sammanhållen bebyggelse nämns bland verksamheterna, blir det frågan om både miljöbedömning och projekt-MKB för de flesta av de detaljplaner som kan medföra betydande miljöpåverkan. Hur många detaljplaner för till exempel sammanhållen bebyggelse som verkligen kan sägas medföra betydande miljöpåverkan är svårt att bedöma. Gissningsvis är det ett fåtal sådana detaljplaner som utlöser krav på miljöbedömning.

För de fåtal detaljplaner som kan medföra betydande miljöpåverkan blir det alltså i de flesta fall frågan om både en miljöbedömning och en projekt-MKB. I praktiken genomförs dock *en*

¹ Det kan diskuteras om inte också fördjupningar av översiktsplaner i vissa fall kan anses avse ”små områden på lokal nivå”.

miljöbedömningsprocess och *ett* beslutsunderlag, en MKB, tas fram. Process och dokument ska dock uppfylla reglerna i såväl 11-18 §§ som 6-8 §§. Om man håller sig till bestämmelserna om miljöbedömning i 11-18 §§ täcks det mesta in, men till exempel kraven i 7 § på redovisning av alternativ är annorlunda än alternativkravet i 12 §. Figuren nedan visar ett exempel på hur MKB/miljöbedömning kan integreras i en "normal" detaljplaneprocess.



En stegvis miljöbedömning enligt miljöbalken 6 kap passar väl ihop med en detaljplaneprocess enligt plan- och bygglagen. Miljöbedömningens olika steg (grönmarkerade) kan naturligt fogas till programskedet, förslags-/samrådsskedet och till skedena med utställning och antagande. BMP = betydande miljöpåverkan.

MKB/miljöbedömning för detaljplan – roller och ansvar

För MKB i samband med detaljplan är rollerna inte riktigt desamma som för exempelvis MKB för prövningspliktig miljöfarlig vattenverksamhet. Den byggherre eller verksamhetsutövare som kanske initierat planarbetet kan inte göras ansvarig för MKB.

För detaljplaner är kommunen ansvarig planmyndighet vilket innebär att man både tar fram planerna och antagandeprövar dem. Kommunen ansvarar för processen och för alla handlingar som kan bli aktuella att upprätta; plankarta, planbestämmelser, planbeskrivning, genomförandebeskrivning, miljökonsekvensbeskrivning, fastighetsägarförteckning, samrådsredogörelser, m m. Detta gäller oavsett om kommunen själv eller en fastighetsägare eller byggherre är den som ”äger” det projekt som initierar detaljplanen.

Ansvarsfördelningen inom kommunen kan variera, dels mellan kommunfullmäktige och den eller de nämnder som kommunfullmäktige eventuellt har delegerat visst ansvar till, dels kan ansvaret fördelas på olika sätt mellan nämnderna.

Kommunen har möjlighet att ta ut en avgift för planarbetet, till exempel av fastighetsägare och motsvarande. Denna planavgift kan omfatta arbetet med MKB. Kommunens bedömning av behovet av MKB, och bedömning av omfattningen av en eventuell MKB, kan påverka planavgiftens storlek. I praktiken finns det många varianter på hur plan- och MKB-arbetet kan läggas upp och bekostas. Detta gäller såväl i de fall där kommunen själv står bakom de verksamheter som initierar planen som när det gäller byggherreplaner.

Övrigt

Några lösryckta påståenden om MKB/miljöbedömning av detaljplan

- Det görs uppemot 2 000 detaljplaner varje år, det torde vara ett fåtal av dem som kan medföra betydande miljöpåverkan.
- Behovsbedömning med utgångspunkt från betydande miljöpåverkan har gällt sedan 1996. För vissa detaljplaner sedan 1994. Det är alltså inget nytt, men det är inte många kommuner har bra rutiner för detta sedan tidigare.
- Enkelt planförfarande kan aldrig bli aktuellt när det frågan om betydande miljöpåverkan.
- MKB-dokumentet är en av planhandlingarna, en handling som kommunen ansvarar för, precis som plankarta och planbestämmelser ... så varför är det då ofta byggherrens eller konsultens logga på framsidan, och inte kommunens?
- Många kommuner har under årens lopp skaffat sig egna regler om MKB. Dessa regler behöver ses över och anpassas till de lagregler om miljöbedömning av detaljplaner som införts 2004 och 2005.

Utdrag ur MKB-förordningen

4 § Vid tillämpningen av 6 kap. 11 § miljöbalken skall genomförandet av en plan, ett program eller en ändring i en plan eller ett program antas medföra en betydande miljöpåverkan om

1. genomförandet av planen, programmet eller ändringen kan antas innefatta en verksamhet eller åtgärd som kräver tillstånd enligt 7 kap. 28 a § miljöbalken, eller

OBS! Punkt 1 kan avse en detaljplan!

2. planen, programmet eller ändringen anger förutsättningarna för kommande tillstånd för sådana verksamheter eller åtgärder som anges i bilaga 1 eller 3 till denna förordning och är

- a) en översiktsplan enligt 4 kap. plan- och bygglagen (1987:10),
- b) en plan för tillförsel, distribution och användning av energi enligt lagen (1977:439) om kommunal energiplanering,
- c) en avfallsplan enligt 15 kap. 11 § miljöbalken,
- d) ett åtgärdsprogram enligt 5 kap. 5 § miljöbalken,
- e) en länsplan enligt förordningen (1997:263) om länsplaner för regional transportinfrastruktur, eller
- f) en annan plan eller ett annat program som utarbetas för jord- eller skogsbruk, fiske, energi, industri, transporter, regional utveckling, avfallshantering, vattenförvaltning, telekommunikationer, turism, fysisk planering eller markanvändning.

I fråga om **detaljplaner** enligt 5 kap. plan- och bygglagen (1987:10) eller andra planer och program som avses i första stycket och som enbart avser användningen av små områden på lokal nivå skall, trots första stycket, genomförandet antas medföra en betydande miljöpåverkan endast om myndigheten eller kommunen med beaktande av de kriterier som anges i bilaga 4 till denna förordning finner att så är fallet. Detsamma gäller när myndigheten eller kommunen endast gör mindre ändringar i sådana planer och program som avses i första stycket.

5 § När en myndighet eller kommun upprättar eller ändrar en plan eller ett program som omfattas av 6 kap. 11 § miljöbalken men inte av 4 § denna förordning skall genomförandet av planen, programmet eller ändringen antas medföra en betydande miljöpåverkan endast om

1. planen, programmet eller ändringen anger förutsättningarna för kommande tillstånd för verksamheter eller åtgärder som kan påverka miljön, och

2. myndigheten eller kommunen med beaktande av de kriterier som anges i bilaga 4 till denna förordning finner att genomförandet kan antas medföra en betydande miljöpåverkan.

OBS! 5 § gäller också för detaljplaner!

Utdrag ur MKB-förordningen forts

Bilaga 2 – kriterier för betydande miljöpåverkan (projekt, punkt 1-8 i 5:18)

1. Projektens karaktäristiska egenskaper

Projektets karaktäristiska egenskaper måste beaktas, särskilt

- a) projektets omfattning,
- b) projektets förening med andra projekt,
- c) projektets utnyttjande av mark, vatten och andra resurser,
- d) projektets alstrande av avfall,
- e) föroreningar och störningar, och
- f) risken för olyckor, särskilt när det gäller de ämnen och den teknik som har använts.

2. Projektens lokalisering

Miljöns känslighet i de områden som kan antas bli påverkade måste beaktas. Vid bedömningen skall särskild hänsyn tas till

- a) nuvarande markanvändning,
- b) markens, vattnets och andra resursers förekomst, kvalitet och förnyelseförmåga i området, och
- c) den befintliga miljöns känslighet, med särskild uppmärksamhet på
 - större opåverkade områden,
 - våtmarker,
 - kustområden,
 - bergs- och skogsområden,
 - nationalparker, naturreservat, kulturresevat och andra områden som är skyddade enligt 7 kap. miljöbalken,
 - områden där kvalitetsnormer har överträts eller riskerar att överträdas,
 - tätbefolkade områden, och
 - historiskt, kulturellt eller arkeologiskt betydelsefulla markområden.

3. De möjliga effekternas karaktäristiska egenskaper

Projektets möjliga påverkan av betydelse måste beaktas i förhållande till de kriterier som finns under 1 och 2 och särskilt när det gäller

- a) effekternas omfattning (geografiskt område och den berörda befolkningens storlek),
- b) effekternas gränsöverskridande karaktär,
- c) effekternas betydelse och komplexitet, varvid särskild hänsyn bör tas till allmänhetens behov av information,
- d) effekternas sannolikhet, och
- e) effekternas varaktighet, vanlighet och uppträdande (reversibilitet)

Utdrag ur MKB-förordningen forts

Bilaga 4 – kriterier för betydande miljöpåverkan (planer)

1. Planens eller programmets karaktäristiska egenskaper

I bedömningen skall särskilt beaktas i vilken utsträckning planen eller programmet

- a) anger förutsättningarna för verksamheter eller åtgärder när det gäller plats, art, storlek och driftsförhållanden eller genom att fördela resurser,
- b) har betydelse för andra planers eller programs miljöpåverkan,
- c) har betydelse för integreringen av miljöaspekter särskilt för att främja en hållbar utveckling,
- d) innebär miljöproblem som är relevanta för planen eller programmet, eller
- e) har betydelse för genomförandet av gemenskapens miljölagstiftning.

2. Typen av påverkan och det område som kan antas bli påverkat

I bedömningen skall särskilt beaktas

- a) sannolikheten, varaktigheten och frekvensen av påverkan och möjligheten att avhjälpa den,
- b) påverkans totaleffekt,
- c) påverkans gränsöverskridande art,
- d) riskerna för människors hälsa eller för miljön,
- e) påverkans storlek och fysiska omfattning,
- f) vilken betydelse och sårbarhet som det påverkade området har på grund av intensiv mark användning, överskridna miljökvalitetsnormer, kulturarvet eller speciella särdrag i naturen, och
- g) påverkan på områden eller natur som har erkänd nationell, gemenskaps- eller internationell skyddsstatus.