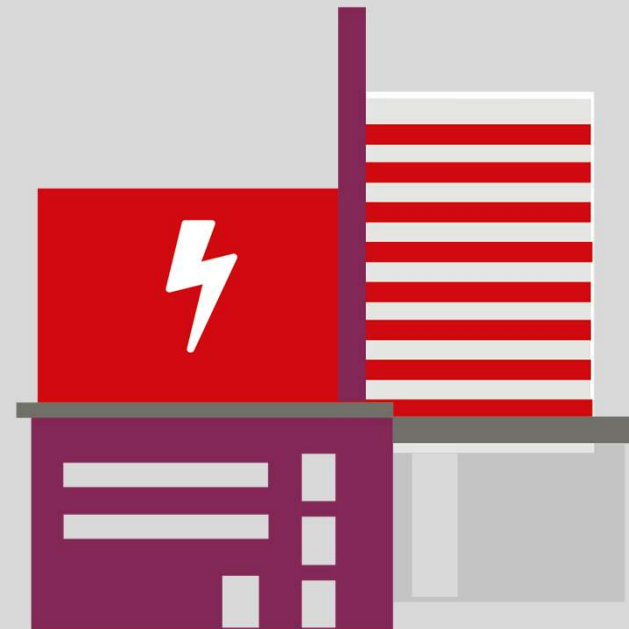


En miljöbedömning är också en riskbedömning

MKB dagen 2023

2023-10-26

Kester Gibson, MSB



Hyogo



Bryssel



Göteborg

“Mainstream disaster risk considerations into planning procedures for major infrastructure projects, including ...environmental impact assessments”

Hyogo Framework for Action 2005-2015



Sendairamverkets fyra fokusområden

- 1. Utveckla förståelsen för och bedömningen av risker.**
- 2. Stärka berörda aktörers förmåga att ta ansvar för katastrofriskreducering, enskilt och i samverkan med andra aktörer.**
3. Investera i förebyggande åtgärder för att skapa resiliens.
4. Stärka beredskapen och återuppbyggnaden i efterskedet av en katastrof ("build back better").

Direktiv 2014/52/EU om ändring av direktiv 2011/92/EU om bedömning av inverkan på miljön av vissa offentliga och privata projekt



*(7) Under de senaste tio åren har miljöfrågor, resurseffektivitet och hållbarhet, skydd av biologisk mångfald, **klimateförändringar** och **risker för olyckor eller katastrofer**, blivit en viktigare del av det **politiska beslutsfattandet**. De bör därför även **utgöra viktiga delar i bedömnings- och beslutsprocessen**.*

(14) ...beaktar frågor rörande förebyggande och hantering katastrofrisker och FN:s Hyogo-ram för åtgärder 2005–2015...

Artikel 3

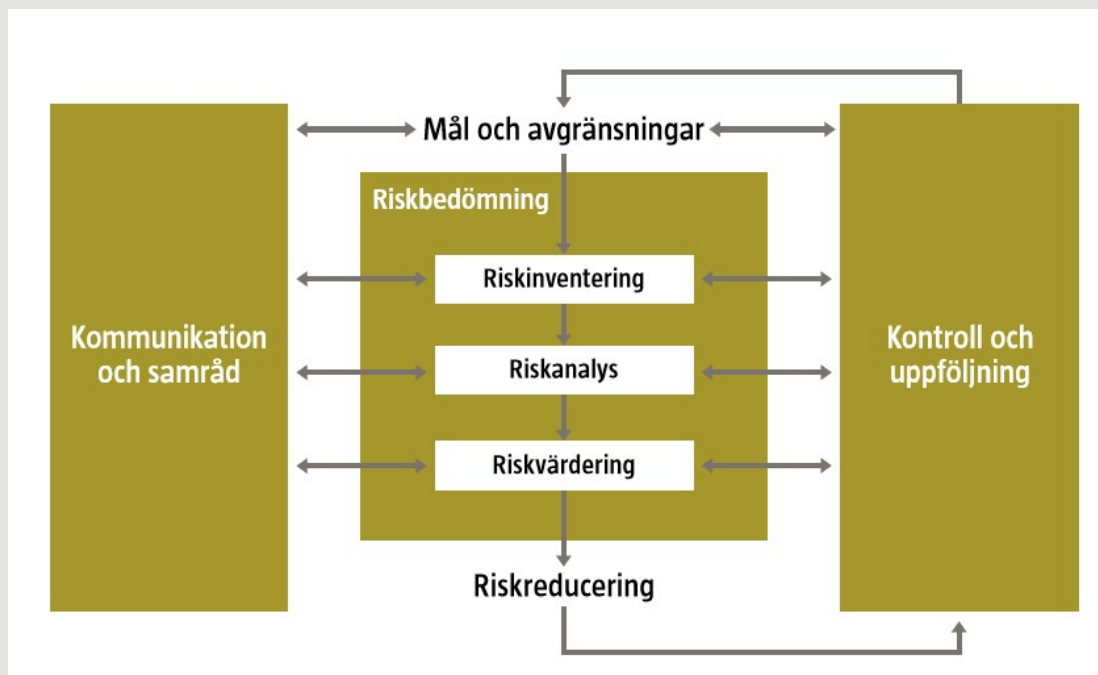
1. Miljökonsekvensbedömningen ska i varje enskilt fall på ett lämpligt sätt identifiera, beskriva och bedöma de betydande direkta och indirekta effekterna av ett projekt beträffande

- a) befolkning och människors hälsa,
- b) biologisk mångfald, särskilt när det gäller arter och livsmiljöer som skyddas enligt direktiv 92/43/EEG och direktiv 2009/147/EG,
- c) mark, jord, vatten, luft och klimat,
- d) materiella tillgångar, kulturarv och landskap,
- e) samverkan mellan de faktorer som anges i leden a–d.

2. Effekterna på faktorerna som avses i punkt 1 ska även omfatta sådana förväntade effekter till följd av projektets utsatthet för risker för allvarliga olyckor och/eller katastrofer som är relevanta för det berörda projektet.”

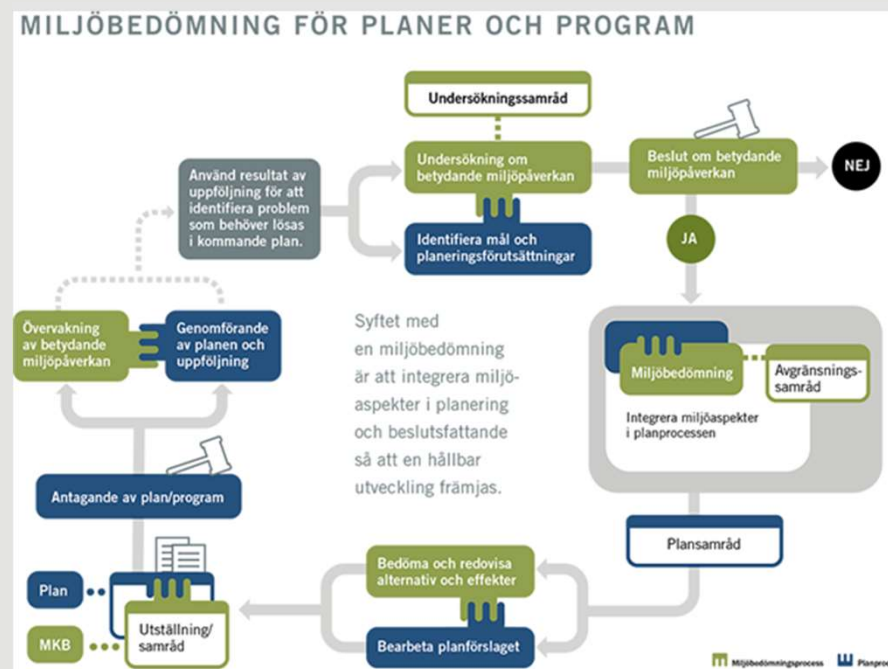


Riskbedömningsprocess



Samhällsplanering och riskhantering i anslutning till storskalig kemikaliehantering
MSB 2017

Miljöbedömningsprocess



Vägledning - Miljöbedömningar enligt kapitel 6 miljöbalken
Naturvårdsverket 2023

Mål för krisberedskap

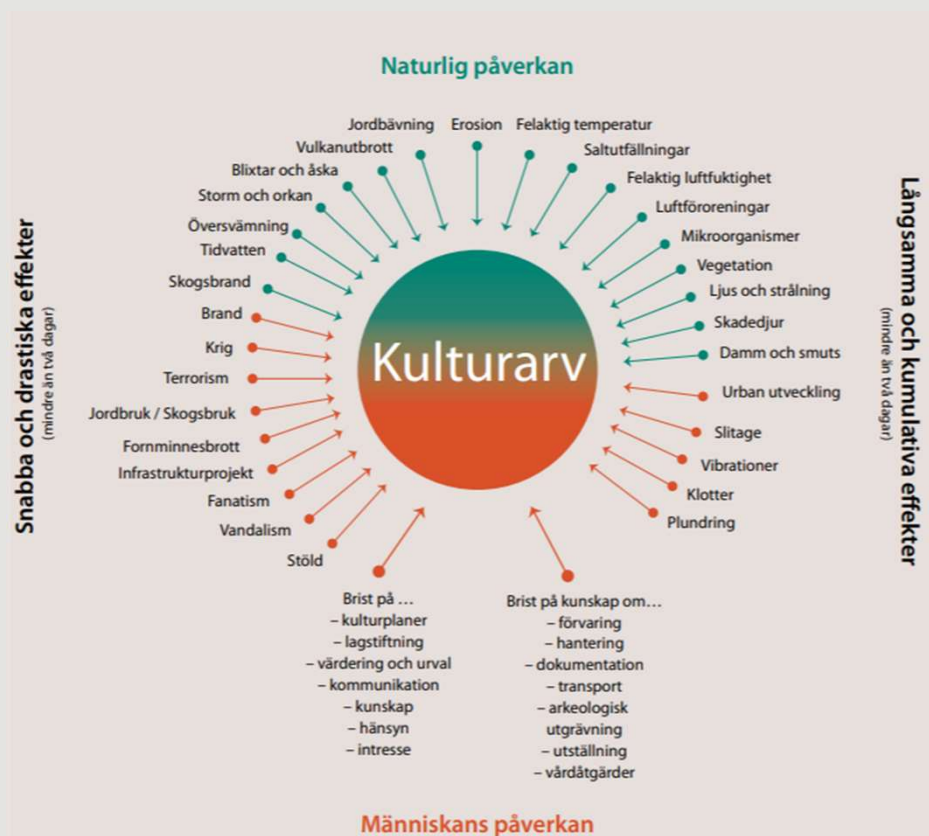


Regeringskansliet

De av regeringen angivna målen för krisberedskapen är att

- **minska risken för olyckor och kriser** som hotar vår säkerhet
- värna människors liv och hälsa samt grundläggande värden som **demokrati, rättssäkerhet och mänskliga fri- och rättigheter** genom att upprätthålla **samhällsviktig verksamhet** och **hindra eller begränsa skador på egendom och miljö** då olyckor och krissituationer inträffar.

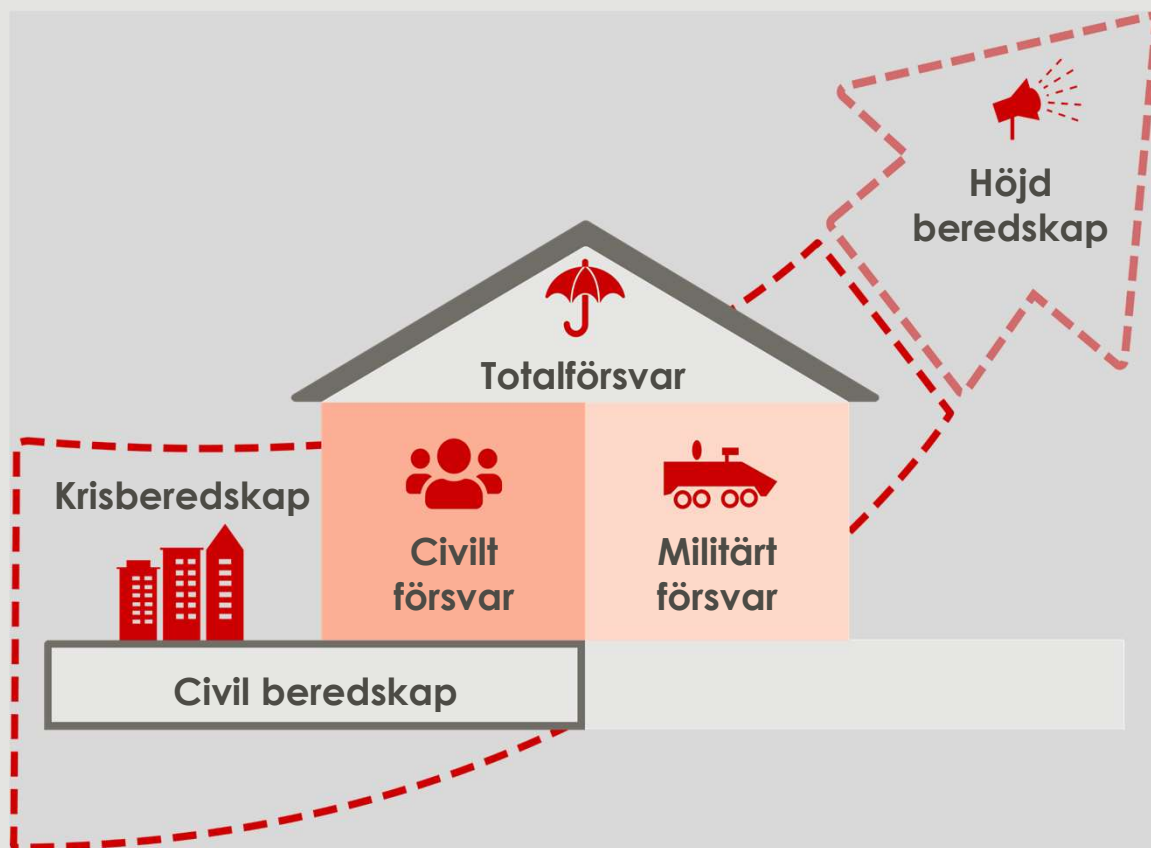
Identifiera och avgränsa



Risker och kulturarv: Arbete med brand och naturolyckor som påverkar kulturarv
 RAÅ 2017



Krisberedskap och civilt försvar



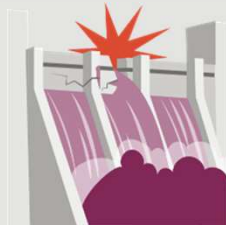
Exempel på samhällsstörningar



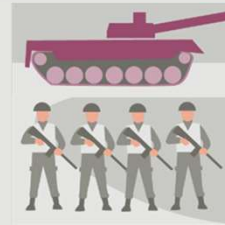
Social oro



Skogsbrand



Dammbrott



Höjd beredskap



Pandemi



Sabotage



IT-attack



CBRNE-händelse
Farliga ämnen



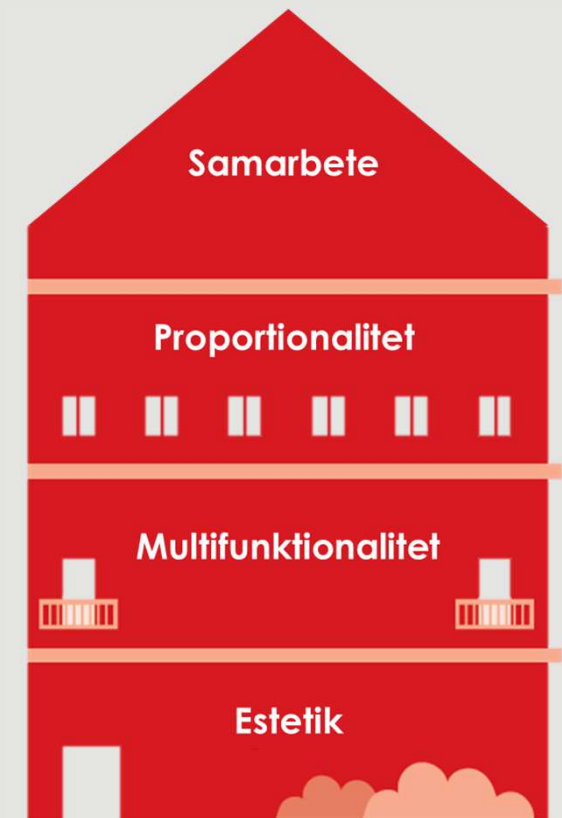
Analysera och utvärdera

- Det finns många riskanalysmetoder som lämpar sig olika bra för olika situationer
- Kvalitativ och kvantitativa, scenarioanalyser m.m.
- Kumulativa effekter, kaskad/dominoeffekter, händelser som sker samtidigt
(*Kumulativa, direkt och indirekta*)



Åtgärda

- Minska risken (sannolikhet och konsekvens)
- Lokalisering - placering - utformning - skydd - teknik - organisation
- Börja tidigt och anpassa åtgärder efter förutsättningar
- Lösningar kan ha flera funktioner
- Utforma med hänsyn till platsen och miljön
- Identifiera åtgärder tillsammans med de som påverkar och påverkas



Inbyggd säkerhet i stadsplanering
MSB

Samråda och kommunicera

- Verksamhetsutövare
- Kommunen
- Länsstyrelsen
- Myndigheter
- Experter och sakkunniga



Bedömningen

- Ge en helhetsbild
- Redovisa osäkerheter
- Miljöbedömningen är ett beslutsunderlag för beslutsfattare



Figur 1. Värdering av skadehändelser

Stor osäkerhet	Yellow	Green	Dark Purple	Dark Purple	Dark Purple
Måttlig osäkerhet	Yellow	Yellow	Green	Dark Purple	Dark Purple
Liten osäkerhet	Yellow	Yellow	Yellow	Green	Dark Purple
	Liten miljökada	Måttlig miljökada	Betydande miljökada	Stor miljökada	Mycket stor miljökada

Exempel – Anläggning för tillverkning och bearbetning av litiumjonbatterier, Göteborg

Tillstånd enligt 9 kap. 6 § miljöbalken

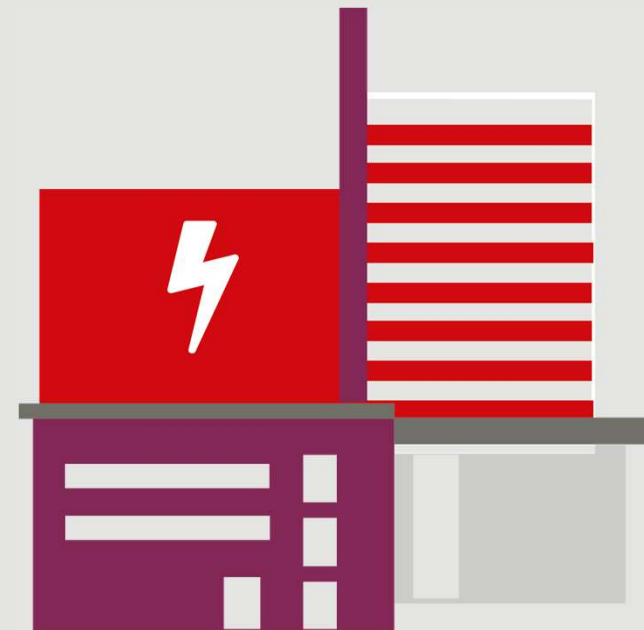
Icke teknisk sammanfattning

Avsnitt - risk och säkerhet

- Bedömningsgrunder
- Försiktighetsmått
- Påverkan på hälsa
- Påverkan på miljö
- Samlade konsekvenser

Miljöriskanalis

Grovriskanalis



Mer information hos MSB

Sendairamverket

<https://www.msb.se/sv/om-msb/internationella-samarbeten/fn-samarbete/sendairamverket/>

Samhällsplanering

<https://www.msb.se/sv/amnesomraden/skydd-mot-olyckor-och-farliga-amnen/samhallsplanering/>

Handbok i kommunal krisberedskap

<https://www.msb.se/sv/amnesomraden/krisberedskap--civilt-forsvar/samlat-stod-till-kommuner/handbok-i-kommunal-krisberedskap/>

Samhällsviktig verksamhet

<https://www.msb.se/sv/amnesomraden/krisberedskap--civilt-forsvar/samhallsviktig-verksamhet/>

Nationell risk-och sårbarhetsbedömning

<https://www.msb.se/sv/amnesomraden/krisberedskap--civilt-forsvar/det-svenska-civila-beredskapssystemet/nationell-risk--och-sarbarhetsbedomning/>

Samlade vägledningar, publikationer och handböcker inom Sevesolagstiftningens tillämpningsområde

<https://www.msb.se/sv/amnesomraden/skydd-mot-olyckor-och-farliga-amnen/seveso/samlade-vagledning-ar-publikationer-och-handbocker-inom-sevesolagstiftningens-tillampningsomrade/>

Naturolyckor och klimat

<https://www.msb.se/sv/amnesomraden/skydd-mot-olyckor-och-farliga-amnen/naturolyckor-och-klimat/>