

Interreg D-nr R30441-67-11

Slutrapport: Utmarksbete – ett biologiskt kulturarv som resurs för en hållbar framtid

Håkan Tunón, Bolette Bele, Weronika Axelsson Linkowski & Marie Kvarnström



NAPTEK
traditionell kunskap
och biologisk mångfald

Bioforsk

Tunón, Håkan, Bele, Bolette, Axelsson Linkowski, Weronika & Marie Kvarnström, 2014. *Slutrapport. Utmarksbete – ett biologiskt kulturarv som en resurs för en hållbar framtid*. CBM:s skriftserie nr 82. Centrum för biologisk mångfald, Uppsala & Bioforsk Midt-Norge, Stjørdal.



Länsstyrelsen
Jämtlands län



CBM Centrum för
biologisk mångfald



© Centrum för biologisk mångfald, Uppsala & Bioforsk Midt-Norge, Stjørdal.

Foto omslagsbilder: Håkan Tunón

Layout: Håkan Tunón

Tryck: Endast som PDF

ISBN: 978-91-89232-93-8

ISSN: 1403-6568

D-nr R30441-67-11

Projektrapport

Utmarksbete – ett biologiskt kulturarv som resurs för en hållbar framtid

av Håkan Tunón, Bolette Bele, Marie Kvarnström & Weronika Axelsson Linkowski

1. Sammanfattning

Historiskt sett har utmarkerna i Norden använts som betesmark och/eller för fodertäkt och de har därför haft en stor roll i hushållningen. Samtidigt har denna hävd lett till ett kulturlandskap med hävdgynnade arter och strukturer, ett kulturlandskap som har stora natur- och kulturvärden, men också betydande turistiska värden. Under 1900-talet har samhällets strukturomvandling lett till en successiv avveckling av detta utmarksbruk, vilket också resulterat i en förändring av landskapsbilden och även den biologiska mångfaldens sammansättning. Denna utveckling fortskrider fortfarande idag. Projektet har haft som syfte att synliggöra den potential som utmarken utgör för samhället idag och i framtiden och inte enbart som ett historiskt kulturarv. Ett fortsatt utmarksbete skapar inte bara en hållbar livsmedelsproduktion utan bidrar också till ett bevarande av många natur- och kulturvärden i dessa delar av våra bägge länder.

Inom ramen för projektet har vi genomfört workshops, intervjuer, inventeringar och sammanställningar i syfte att både samla in fakta och att sprida information och lyfta projektets tema i diskussionen. I juli 2014 genomfördes en "fäbodresa" med deltagande av forskare, myndighetsrepresentanter och brukare från både Sverige och Norge i syfte att skapa en arena där man i ett praktiskt sammanhang skulle kunna diskutera olika erfarenheter och perspektiv på utmarksbete och dess värden. Resultaten från projektet har presenterats i olika sammanhang med finns också i form av ett antal publikationer. Förhoppningen är att de även lever kvar i de brukare och myndighetsrepresentanter som på olika sätt har deltagit under projektets gång.

Summary

Outlying lands have played an important part in the subsistence of local communities through the history all over in the Nordic countries. They have supplied grazing and winter fodder for the animals. This customary land use has contributed to the shaping of a cultural landscape with species and structures dependent on a continuation of the use, a social-ecological production landscape with nature and cultural values, but also with great touristic values. During the 20th century the societal structures were reshaped leading to the abandonment of rural areas and an end of most of this customary use, a development that also has resulted in change in the appearance of the landscape as well as the composition of the biological diversity. This is still continuing. The aim of the project has been to highlight the potential for

the modern society, that the outlying lands still have today and for the future. It is much more than just a remnant of the past, a biocultural heritage. A continuation of grazing on out-lying land enables both a sustainable food production and a preservation of nature and cultural values in these regions of our countries.

Within the project we've arranged workshops, done interviews, inventories and compilations in order to collect information, but also to highlight the theme of the project in the discussion. In July 2014 a tour was made to the case-areas of summer pastoralism (Scandinavian transhumance) with participation of researchers, officials from governmental agencies, and farmers, both from Sweden and Norway, in order to create an arena in a practical context for discussions regarding experiences and perspectives concerning the grazing of out-lying lands and its value. The results from this project have been presented in different occasions and they have also been published. However, our hope is that the knowledge will continue to live also within the farmers and officials that have participated in the project.

2. Projektets bakgrund

Historiskt sett har utmarkerna i Norden använts som betesmark och för fodertäkt och de har därför spelat en stor betydelse för hushållningen. Samtidigt har denna hävd skapat ett kulturlandskap med hävdgynnade arter och strukturer, ett kulturlandskap som har stora natur- och kulturvärden, men också betydande turistiska värden. Under 1900-talet har samhällets strukturuomvandling lett till en avveckling av landsbygden och detta slags utmarksbruk, vilket naturligtvis också resulterar i stora förändringar av landskapsbilden och även den biologiska mångfaldens sammansättning. Denna utveckling fortskrider fortfarande idag. Projektet har haft som syfte att synliggöra den potential som utmarken utgör för samhället idag och i framtiden och inte enbart som ett historiskt kulturarv. Den initiala bedömningen är att ett fortsatt utmarksbruk har ett värde för samhället både för att bevara kultur- och naturvärden, men också eftersom fotosyntesen på utmarken bidrar med en enorm foderpotential som i ett framtida hållbarhetsperspektiv rimligen måste betraktas som ett konkret värde. Syftet med projektet har därmed varit att försöka synliggöra och skapa en diskussion rörande utmarkens värde och att det fortsatta utmarksbetet är en viktig resurs för en hållbar samhällsutveckling, som samtidigt värnar om och utvecklar natur- och kulturvärden. Utmarken bör därför ha en plats i en framtida hållbar livsmedelsproduktion vad gäller framställningen av kött och mejeriprodukter, men också vad gäller upplevelser av allehanda slag.

Projektets huvudmål har därför varit att lägga grunden för lokal näringsutveckling och långsiktigt hållbar regional utveckling baserad på utmarksbetes-resurser och traditionell ekologisk kunskap. Målet har varit att bidra till en bättre användning, förvaltning och vidareutveckling av natur- och kulturreсурserna knutna till utmarken. En förhoppning har också varit att bidra till att skapa ett mer långsiktigt samarbete mellan brukare och olika näringsutövare som använder eller önskar använda utmarksbetet och dess biologiska kulturarv som en resurs i framtiden och likaså mellan regionala lantbruks- och miljöförvaltningar och fackmiljöer på bägge sidor av gränsen.

Projektets huvudmän är Centrum för biologisk mångfald (Sveriges Lantbruksuniversitet) och forskningsinstitutet Bioforsk Midt-Norge, som båda har ett starkt fokus

på bevarande och hållbart nyttjande av all slags biologisk mångfald och främjandet av ett kulturlandskap rikt på natur- och kulturvärden. Därutöver har projektet haft nära kontakt med Nordiska kulturlandskapsförbundet, Länsstyrelsen i Jämtlands län, Fylkesmannen i Sør-Trøndelag, Fylkesmannen i Nord-Trøndelag, Miljødirektoratet, och fylkeskommunerna i Sør- och Nord-Trøndelag.

På svensk sida har vi även haft täta kontakter med brukarföreningarna: Föreningen Sveriges Fäbodbrukare är den nationella organisationen för fäbodbrukare i Sverige, som har varit närmast knutna till projektet, men regelbunden kontakt har projektet också haft med Dalarnas fäbodbrukarförening, Gävleborgs fäbodförening och Värmlands säterförening. Norsk seterkultur är den norska motsvarigheten och projektet har naturligtvis haft upprepade kontakter också med dessa. I projektets uppstart hade vi också nära kontakt med Lantbrukarnas Riksförbund (LRF) och Norges Bondelag. Lokalt har också Bonde- og småbrukerlaget deltagit i projektet. Projektet har även haft ett visst samröre med det delvis parallella Interreg-projektet Söka gammalt skapa nytt – ”Skapa nytt mathantverk”. Eldrimner deltog i projektets workshop i Östersund 14–15 mars 2012. Matnavet på Mære og Bioforsk Midt-Norge arrangerade dessutom tillsammans en forskningsdag för elever från Mære landbruksskole 24 september 2012. Temat för forskningsdagen var ”Vår biologiske kulturarv og mat med særpreg”, och utgjorde en del av ett större arrangemang ”Mat og forskning”.

Projektet löpte mellan 2011-06-20 och 2014-08-31.

Den svenska medfinansieringen om totalt 1 000 000 SEK kom från Centrum för biologisk mångfald och Länsstyrelsen i Jämtlands län och Europeiska regionala utvecklingsfonden bidrog med 1 200 000 kr. Norsk medfinansiering om 500 000 NOK till projektet kom från Fylkesmannen i Sør-Trøndelag, Fylkesmannen i Nord-Trøndelag, Miljødirektoratet, Sør- och Nord-Trøndelag fylkeskommune samt Bioforsk Midt-Norge.

3. Projektbeskrivning, målgrupp, resultat, och resultatindikatorer samt effekter

3.1 Projektbeskrivning:

Projektet har strävat efter att utgöra ett gränsområde mellan brukare, myndigheter och akademiker i syfte att vidga perspektiven på utmarkens och utmarksbruket värden och vilka tjänster som levereras till dagens samhälle. Avsikten har också varit att genomföra aktiviteter av olika slag som ökar vår kunskap om dessa brukssystem och kulturlandskap i syfte att synliggöra och öka deras värde i samhällets ögon. Det praktiska arbetet har utgått från fyra parallella arbetspaket (se figur nedan) som har löpt mer eller mindre parallellt, som en grund att bygga på så har vi inom projektet vinnlagt oss om att försöka verka för kommunikation, förankring och delaktighet på lika villkor, projektets bakomliggande ledord.

Arbetspaket 1 Värden knutna till utmark

- a) Belysa regional och lokal hävdhistoria
- b) Kartlägga dagens värden
- c) Identifiera och utveckla existerande kvaliteter

Arbetspaket 2 Kartlägga och sammanställa kunskap

- a) Kartlägga traditionell kunskap
- b) Kartlägga kulturarv
- c) Sammanställa kunskap
- d) Klimat- och hållbarhetsperspektiv
- e) Ekonomi och betesrättigheter
- f) Specifika informationsinsatser

Arbetspaket 3 Vägen framåt?

- a) Hur främjas utmarksbetet
- b) Utmarksbruk och turism
- c) Värdehöjande livsmedel
- d) Syntetisera värden och synliggöra målkonflikter

Arbetspaket 4 Långsiktigt bruk av resultaten

Projektets ledord: Kommunikation, förankring och delaktighet på lika villkor

- + arbetets förankring och interaktiva utformning
- + uppstartstworkshop med brukare, myndigheter och intressenter
- + rådgivande referensgrupp: projektråd
- + information och presentation på fäbodriksdagar, möten och liknande
- + samverkan med andra projekt och aktörer
- + fältbesök och gemensamma turer

DISPOSITION FÖR PROJEKTBESKRIVNINGEN

• Projektutveckling och -processer

Kontakter mellan Bioforsk och CBM
Workshop i Östersund 14–15 mars 2012
Projektrådsmöte 15 mars 2012
Studie-/exempelområden
Kontinuerlig kontakt med brukarföreningarna

• Medvetandegöra

Interaktioner med brukarna

Fäbodriksdagen 2011
Arbeidsmøte i Forradalen 3 maj 2012
Fältbesök i de svenska pilotstudieområdena sommaren 2012
Fäbodriksdagen 21–23 september 2012
Arbeidsmøte i Budalen 15. november 2012
Intervjuer og befarung i Forradalen Hegra juli 2013
Intervjuer og befaringer i Endalen og Synnerdalen, Budalen augusti 2013
Felles svensk-norsk fagsamling for seterdrift, Røros 9. november 2013
Felles svensk-norsk fagsamling for Natur- og kulturarv som værdeskapare, Stjørdal 2 april 2014

Interaktioner med myndigheter

Naturvård och myndighetskontakter

Interaktioner med allmänheten

Forskningsdag på Mære 24. September – 2012
Formidling mot ungdom - aktivitetsdag for elever fra Ole Vig skole 8. Mai 2013
Forskningsdag, biologisk kulturarv og «terroir» 20. september 2013
Fråga farmor II – 2012
Mångfaldens utmark – 2014
Serien Bondens kulturmarksflora

• Synliggörande av förekomst och värde

Nationell kartläggning av fäbodbruket
Biologiskt kulturarv
Utmarksbeite, beitemønstre og mat med særtrekk (terroir)
Att förebygga rovdjursangrepp
Renen och utmarken
Hållbar foderproduktion på utmarken

• Synliggörande av fakta

Nationell kartläggning av fäbodbruket
Biologiskt kulturarv
Att förebygga rovdjursangrepp och hanter indirekta skador
Renen och utmarken
Hållbar foderproduktion på utmarken

• «fäbodresa» 7-10 Juli 2014

• Publikationsinsatser

• Hur lever resultaten vidare?

PROJEKTUTVECKLING OCH -PROCESSER

Det fordras en viss innovativ förmåga att gemensamt driva ett projekt på relativt långt avstånd (72 mil mellan Uppsala och Stjørdal). Detsamma gäller att försöka hantera en god kommunikation med andra projektintressenterna på bägge sidor om riksgränserna. Under första halvåret innan projektmedel beviljades genomfördes en ganska intensiv verksamhet inom ramen för projektet, men då främst på nationell nivå. Det gränsöverskridande kräver särskilda medel och även merarbete. Under januari 2012 (efter det att projektmedel beviljats) genomfördes ett tvådagarsmöte mellan CBM och Bioforsk i Stjørdal för att konkretisera de gemensamma insatserna och börja utveckla en ordentlig tidsplan. Den 19 januari deltog även projektet även i det informationsmöte som Interreg-kontoren arrangerade i Meråker inför projektuppstarten. Kontakter mellan CBM och Bioforsk har genom hela projektperioden fortgått i syfte att gemensamt diskutera pågående gränsöverskridande och nationella insatser och projektets utveckling. Dessa diskussioner har genomförts på alla möjliga vis, såsom e-postkonversationer, telefonmöten och Skype-möten, men också ordinarie projektmöten och diskussioner i anslutning till andra aktiviteter. Detta har fungerat tillfredsställande om än inte perfekt; att skapa gott samarbete kräver både tid att samverka och tid av erfarenhet av den andra institutionen. Vi har lärt oss mycket om detta under projektet.

Workshop i Östersund 14–15 mars 2012

Inför ansökan genomfördes två diskussionsmöten i syfte att definiera frågeställningarna för projektet. I slutet av augusti 2010 genomfördes ett möte mellan en mindre grupp olika intressenter på Länsstyrelsen i Jämtlands län, vilket resulterade i en ansökan om ett småprojekt i syfte att utveckla idéerna för en stor ansökan. Inom ramen för det beviljade småprojektet genomfördes en workshop (24 februari 2011) med bred representation och relativt stor brukarnärvaro för att avgöra inriktning och värde på ett eventuellt stort projekt (se bilaga för program och deltagare). Resultatet blev en fullstor ansökan och det första som skedde efter att projektet beviljats medel var att huvudprojektet arrangerade i mars 2012 en workshop i Östersund (se vedlagte program). Det var totalt 25 deltagare (se deltagarlista). Projektledarna Håkan Tunón och Bolette Bele startade med att beskriva målsättningarna för projektet och berätta om de tankar de hade rörande föreslagna Case-områden för projektet.

Forventninger til prosjektet: I starten av workshopen, ble ulike brukerforeninger og forvaltningen utfordra til å komme med forventninger og synspunkter til prosjektet. Det ble holdt innlegg fra Pauline Palmcrantz (Föreningen Sveriges Fäbodbrukare), Odd Arne Espeland (Norsk seterkultur), Trine Amundsen (LRF), Audun Hageskal (Sør-Trøndelag Bondelag), Maja Vardernær (Fylkesmannen i Nord-Trøndelag) og Eva Karlsson (Länsstyrelsen i Jämtlands län).



Pauline Palmcrantz, Föreningen Sveriges Fäbodbrukare. Foto: Bolette Bele/Bioforsk

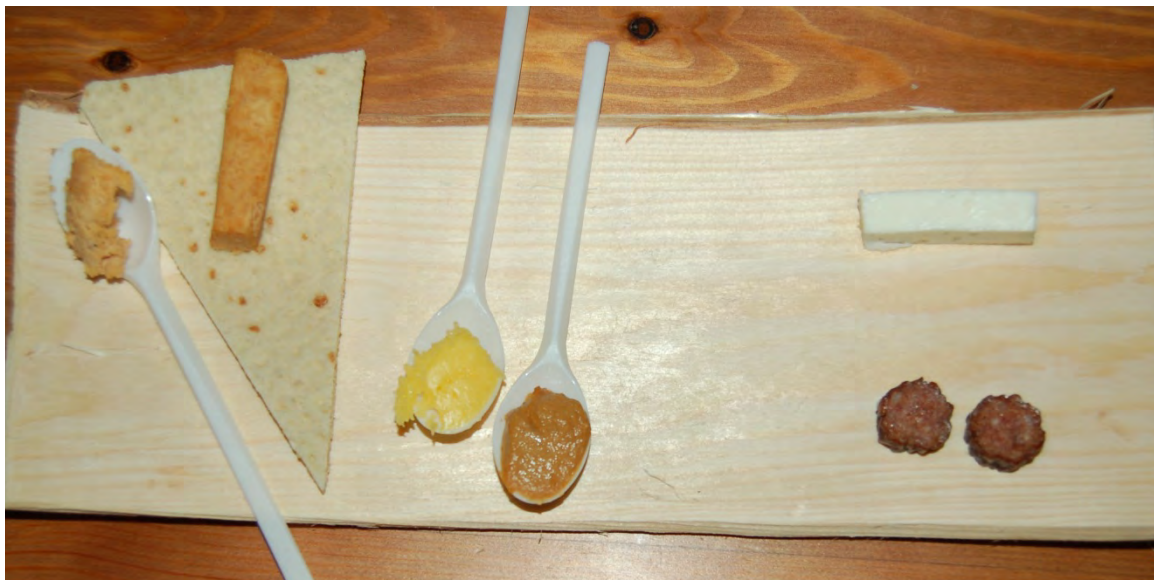


Maja Vardernær, Trine Amundsen og Odd Arne Espeland. Foto: Bolette Bele/Bioforsk.

Eldrimner v/ Anna Berglund presenterte lokale matprodukter: Under workshopens første dag, fikk vi besøk av Anna Berglund fra Eldrimner, som presenterte arbeidet og målsetningene i Interregprosjektet «Söka gammalt skape nytt – Skapa Nytt Mathantverk». Etterpå fikk møtedeltakerne være med på smakstester av både svenske og norske produkter.



Anna Berglund fra Eldrimner orienterte om Interreg-prosjektet «Söka gammalt skapa nytt – Skapa Nytt Mathantverk». Foto: B. Bele/Bioforsk.



Smaksprøver som brukerne tok med seg til workshopen. Foto: B. Bele/Bioforsk.



Smaksprøver av norske og svenske produkter. Foto: B. Bele/Bioforsk.

Projektrådsmöte 15 mars 2012

I samband med workshoppen genomfördes det första av projektets lednings-/referensgruppsmöte.

Tilstede: Maja Vardenær (Fylkesmannen i Nord-Trøndelag), Eva Karlsson (Länsstyrelsen i Jämtlands län), Audun Hageskal (Sør-Trøndelag Bondelag), Eric Gudmundsson (LRF Jämtland), Ninni Nordlund (Länsstyrelsen i Jämtlands län), Odd Arne Espeland (Norsk Seterkultur), Pauline Palmcrantz (Föreningen Sveriges Fäbodbrukare), Ann Norderhaug, Håkan Tunón (Centrum för biologisk mångfald), Bolette Bele (Bioforsk)

Referenter Håkan Tunón, Bolette Bele



Møte i projektrådet under workshoppen i Østersund, mars 2012.

Gruppas mandat og rolle i prosjektet: Det ble informert om hvilke føringer prosjektet fått i sitt «beslut» fra Interreg om hvem som burde sitte i gruppa. Videre ble det informert om at prosjektet ikke har fått noen føringer fra Interreg i forhold til hvilket mandat gruppa skulle ha, om den skulle fungere som ei styringsgruppe eller ei referansegruppe.

Det første som ble diskutert, var hvilket mandat gruppa ønsker å ha i forhold til prosjektet. Det ble enighet om at gruppa ville fungere som ei rådgivende referansegruppe, kalt «projektråd». Gruppa ønsker å jobbe tett opp mot prosjektet og de faglige problemstillinger som tas opp, men det vil være CBM og Bioforsk som har det økonomiske ansvaret i prosjektet.

Dialogen mellom projektrådet og prosjektleder/prosjektansvarlig vil i hovedsak foregå per mail, foruten arrangerte møter. Det vil opprettes en hjemmeside for prosjektet, der en del av siden vil være åpen for publikum, mens en annen del vil være tilgjengelig for projektrådet og involverte brukere. Telefonmøter kan også være aktuelt, selv om alle ikke har like gode erfaringer med dette. På begge sider av grensen vil det også være behov for å samle deler av projektrådet og brukerne til mer inngående diskusjoner om problemstillinger knytta til de utvalgte Case-områdene.

Forventningene til prosjektet: Forventningene til prosjektet ble diskutert. Det var enighet om at siden ressursene i prosjektet er så pass begrensa, vil det være viktig å avgrense og konkretisere målsetningene godt. Det er også viktig å synliggjøre hvilke resultater som faktisk oppnås i prosjektet. Valg av aktiviteter som raskt gir resultater bør prioriteres i prosjektet. Siden det i Interreg-prosjekter er veldig strengt med tanke på hvilke geografiske områder aktivitetene foregår i, må dette bare aksepteres nå. Så må vi heller jobbe for å utvide det geografisk området senere. Det var enighet om at en åpen og tett dialog med brukerne og brukerrepresentantene i prosjektet er av avgjørende betydning for å oppnå gode resultater.

Studiebesøk i Case-områdene: I løpet av prosjektperioden vil det være ønskelig å arrangere studietur, der man kan besøke ett eller flere av Case-områdene. Økonomien i prosjektet vil være begrense omfanget av dette, men vi forsøker også å se samarbeid mot andre prosjekter, felles finansiering med länsstyrelsen/Fylkesmennene med mere.

Kompensasjon for brukerdeltakelse i prosjektet: Kompensasjon til brukerne for møte-deltakelse i prosjektet ble diskutert. Innlosjering og mat, samt reise dekkes i sin helhet av prosjektet. Det ble enighet om å gi en møtegodtgjørelse for disse store møtene (workshop/styringsgruppemøte), men ikke for mer lokale/regionale møter. Det gis en kompensasjon på kr. 2000 SEK og kr. 2000 NOK i «møtehonorar». LRF, Bondelaget og Norsk Seterkultur vil ikke kreve slik kompensasjon siden ressursene i prosjektet er så begrensa.

Studie-/eksemplområden

En mycket viktig del av arbeidet under perioden var val av geografiska områden för fördjupade studier samt att förankra dessa hos olika aktörer. I Norge valdes områden i Budalen och Forradalen efter ingående diskussioner med Fylkesmennene i Nord- och Sør-Trøndelag. Därefter informerades om projektet och områdena till kontaktpersoner i Stjørdal och Midtre-Gauldal kommuner. På svensk sida diskuterades olika möjligheter med olika aktörer, men i slutändan valde projektet att åtminstone initialt fokusera på ett par områden i Härjedalens och Bergs kommun i Jämtlands län. De områden som av projektet har pekats ut som intressanta att fördjupa sig i är Lillhärjåbygget (kulturresevat i väglöst land), området runt Sånfjällets nationalpark (två stycken fjäbodan) och sträckningen Klövsjö-Östra Arådalen (Klövsjö-området är väldokumenterat av Lars Kardell och Östra Arådalen omfattas av Tåssåsens sameby, som har en utvecklad verksamhet vad gäller eget spårande av kulturspår i landskapet). Områdena är valda utifrån den digra förekomsten av bakgrundsdocumentation som går att nyttja i detta arbete och befintliga skyddade områden. Studieområdena har sedan diskuterats mer ingående med Länsstyrelsen i Jämtlands län, LRF Jämtland, Föreningen Sveriges Fjäbodbrukare och Nordiska kulturlandskapsförbundet.

Kontinuerlig kontakt med brukarföreningarna

Eftersom projektet har fokus på att främja ett fortsatt utmarksbete så är naturligtvis brukaren och landskapets värden i centrum och följaktligen har en kontinuerlig kontakt med representanter för brukarorganisationerna varit prioriterat. Detta har fungerat varierande väl över tid, men i ett projekt av detta slag ska man absolut inte underskatta denna del av arbetet. Både CBM och Bioforsk har under projekttiden deltagit med föredrag vid olika arrangemang gentemot både brukare, näringsidkare, allmänhet och myndigheter. Exempelvis har Bioforsk deltagit med föredrag under olika arrangemang, ofta med fokus på biologiskt kulturarv och terroir-tanken. Under slätterdagen i Forradalen, Stjørdal, och under säterdagen i Høstdalen, Alvdal, i juli 2011 vare temana bland annat biologisk mångfald och

traditionellt bruk av växter, lokala driftsformer och skötsel av kulturmark, terroir och lokal särprägel hos mat producerad på fjällbete. Under "slättelaugget" i Nord-Trøndelag i november hölls också ett föredrag om biologisk mångfald, traditionellt bruk av växter, traditionella driftsformer och skötsel av slättermarker. På 2011-års fäbodriksdag som hölls på Skansen träffades svenska fäbodbrukare och norska seterbrukare samt skottiska crofters för att diskutera gemensamma problem gällande bibehållet nyttjande av utmarksbetesresursen. CBM representerade projektet och presenterade skandinavisk transhumance och det planerade interreg-arbetet (detta var innan interreg-kontoret hade fattat sitt beslut) samt förankrade olika föreslagna insatser med brukarna. Fäbodriksdag 2012, som genomfördes i värmländska Stöllet och arrangerades av Värmlands Säterbrukarförening, hade temat Matproduktion från svenska utmarkerna och något tiotal representanter från Norsk Seterkultur deltog. Med i programmet och i auditoriet var även representanter för länsstyrelserna i Dalarnas och Värmlands län, Skogsstyrelsen, Riksantikvarieämbetet och LRF samt naturligtvis brukare från hela fäbodbältet. Under fäbodriksdagen gjorde representanter flera presentationer som lyfte fram interreg-projektets tematik och frågeställningar och auditoriet deltog livligt i diskussionen.

MEDVETANDEGÖRA

INTERAKTION MED BRUKARE

Vid sidan av regelbunden, mer informell kontakt med brukare och brukarorganisationer så har vi inom ramen för projektet också arrangerat mer formella arbetsmöten och fältresor till studieområdena. Nedan följer ett axplock av aktivitetsreferat:

Fäbodriksdagen 2011

I ett försök att nå ut till världen utanför fäbodkretsen genomfördes detta års fäbodriksdag på Skansen i Stockholm. Kulturministern Lena Liljeroth-Adelsson inledningstalade och representanter för Riksantikvarieämbetet, Skogsstyrelsen och projektet gjorde presentationer. Dessutom närvarade representanter från exempelvis Norsk seterkultur, Scottish Crofters' Association och massajer från Tanzania. Någon större anstormning av tjänstemän från de inbjudna statliga verken blev det emellertid inte, utan närvarande var endast de som hade bjudits in för att presentera och då närvarade de främst under sina respektive pass, så placeringen till Stockholm gav inte den önskade breddningen av myndighetsnärvaro. CBM representerade projektet och presenterade bland annat skandinavisk transhumance och det planerade interreg-arbetet (detta var fortfarande innan interreg-kontoret hade fattat sitt beslut) samt förankrade olika föreslagna insatser med brukarna. (inbjudan bifogas).



Fäbodkulturen möter kulturministern på Fäbodriksdagen 2011.



Forskare, fäbodbrukare, Scottish crofters och massajer i ivrigt samspråk.



Skansen byggnaderna bidrar till en myckenhet av kulturhistoria till ämnet och kanske inte nödvändigt vis en framåtsyftande framtidsvision. (t.h. Skogsstyrelsens representant i berättartagen)



På Skansen hade fåbодукarna även sin egen lilla marknad och sålde bland annat ost, smör och charkuterier med ursprung från säterdriften. (Foton: Håkan Tunón, CBM)

Arbeidsmøte for forvaltningen og innbyggere fra Forradalen den 3. mai 2012

Det ble gjennomført et åpent arbeidsmøte for forvaltningen og innbyggere fra Forradalen den 3. mai 2012, i Bioforsk sine lokaliteter på Stjørdal (se vedlagte program). Her deltok 8 personer fra Forradalen, blant annet representanter fra beitelagene, historielaget, Bonde- og småbrukerlaget, aktive bønder og tidligere budeier (Johan Solem, Gudmund Østerås, Astrid Østerås, Vegard Vigdenes, Guri Husbyn, Hildur Fossum, John Ole Fossbakk, Ole Andreas Lerfald). Det deltok også en representant fra Stjørdal kommune (Mette Wanvik) og en representant fra Fylkesmannen i Nord-Trøndelag (Maja Vardernær). Prosjektrådet var representert via Fylkesmannen. Det ble jobba med kartfesting og dokumentasjon av hvilke områder som ble brukt i det tradisjonelle utmarksbeitet og seterbruket i bygda. Dette arbeidet vil fortsette videre i prosjektet. Det ble også arbeidet med å dokumentere lokale ord/begreper knytta til denne typen utmarksbruk, slik at vi på sikt kan utarbeide ei ordliste som letter kommunikasjonen på tvers av bygde- og landegrensene. Videre diskuterte vi utfordringer og hindringer i forhold til å utnytte beiteressursene på en god måte og hvordan disse kan overvinnnes. Gjerdeholdet i bygda ble påpekt som ei generell utfordring i forhold til det å drive beitebruk i utmarka. Det er få bønder igjen i bygda, og det er viktig at eventuelt nye eiere blir gjort oppmerksomme på det ansvaret det har i forhold til å holde gjerdene i stand. Beitelagene spiller en viktig rolle i dette arbeidet. Vegard Vigdenes presenterte ett eksempel på hindringer han har møtt i forhold til det å drive beitebruk på en gammel setervoll i Øvre Forra naturreservat. I lunsjen viste John Ole Fossbakk film med intervjuer av budeier fra et tidligere seterarrangement i Forradalen.

Videre ble «gode eksempler» på beitebruk i Forradalen diskutert. Følgende tema ble nevnt som aktuelle å jobbe videre med i Forradalen med tanke på en felles rapport som omhandler «Goda eksempel ...» :

- Gjerdehold med beitelagene som pådrivere
- Overføring av kunnskap til neste generasjon (ta imot besøk av elever og barnehagebarn, og formidle kunnskap om beitebruk og matproduksjon)
- Bygdemobilisering for å gi økt interesse/sikre bedre rekruttering
- Rydding av kirkesti/kirkevei er igangsatt i regi av bygdelaget, her vil også skoleelever delta
- Synliggjøre sammenhengen mellom de artsrike slåttemarkene i Forrdalen og det tidligere utmarksbeitet og utmarksslåtten i bygda
- Undersøke muligheter for sendinger i Trønderradioen med «Utmarksbeite og biologisk kulturarv» fra Forradalen som tema
- Arrangere åpne seter dager

Fältbesök i de svenska pilotstudieområdena sommaren 2012

I mitten av juli 2012 gjordes ett första besök på några av de utvalda pilotområdena i Sverige i syfte att bekanta oss med omgivningarna och att diskutera studiens upplägg med brukarna samt inleda kartläggningen av natur- och kulturvärden i landskapet. Första stopp på resan gjordes på Nyvallen på kanten av Sånfällets nationalpark.



Fjälltimotej framför Nyvallens fäbod.



Brukaren Alf-Erik diskuterar med Marie och Weronika



Margareta tvättar smöret.



En av Anna-Karins välsmakande ostar.



Skällkon Nejlika och hennes kompisar är hemma efter en dag på bete i fjällbjörkskogen.

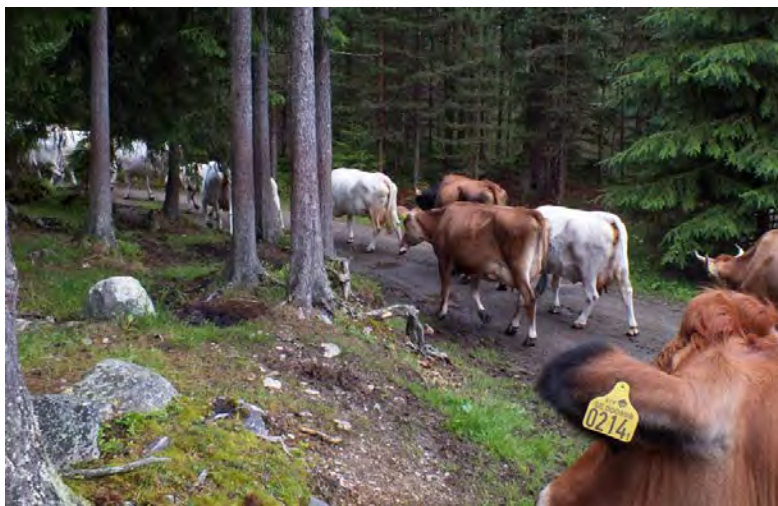


Skogen är gles av bete och fylld av kostigar.

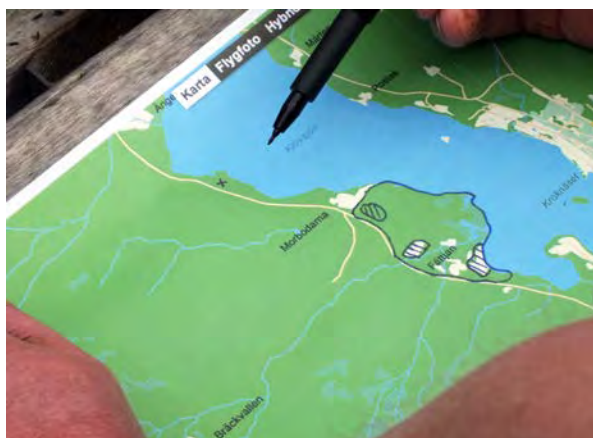


Östvallens fäbod.

Därefter följde ett besök vid Östvallens fäbod som ligger lite lägre och mer in i skogspartiet direkt väster om Sånfjället. Där fördes ingående diskussioner om utmarksbete, rovdjursproblem och sådana orsakade av alltför ivriga jakthundar som har problem att skilja björn och älg från kor. Sista dagen gick resan vidare till områdena väster om Klövsjön och inleddes med ett stopp i Klöppingen – en fäbod som används för bete under för- och sensommar.



Korna går på morgonen ut från Klöppinge fäbod för dagens bete på skogen och vägkanter.



En initial ecomapping över betesmarkernas utsträckning.



Bräckvallens fäbod med bete för högsommaren.



Ostdisken på Kullens gårdsmejeri.

Efter att ha besett fem fäbodvallar och diskuterat med brukare och granskat bitar av den omgivande utmarken så avslutades resan med ett besök på Kullens gårdsmejeri som fungerar som gårdsbutik och återförsäljare för en del av utmarksbetets produkter. Resan gav många tankar rörande natur- och kulturvärdet hos utmarksbetesdriften, enstaka element och strukturer som kan betraktas som biologiska kulturarv och brukarnas ekonomiska villkor.

Fäbodriksdagen 2012

Detta års fäbodriksdag gick av stapeln i Stället i Värmland 21–23 september med Värmlands säterbrukarförening som huvudarrangör. Ett tiotal representanter för Norsk Seterkultur deltog i årets fäbodriksdag. Programmet hade ett stort fokus på fäbodbrukets och utmarksbetets värden och flera inventeringar av biologiska värden på vallen och i fäbodskogen presenterades. Det framfördes också presentationer om relationen till rovdjur,

om stödsystemen och mycket annat. Eldrimner: Nationellt resurscentrum för hantverksmässig livsmedelsproduktion gjorde en presentation om på vilket sätt de kan samverka med fäbodrörelsen. Katarina Sparstad från Norsk seterkultur framförde en presentation om seterbrukets situation i Norge och Skandinavien och Martin Moraeus från LRF Dalarna ledde en paneldiskussion kring utmarksbetets framtid i Sverige.



Fäbodriksdagen är ett bra tillfälle att nå ut till samhället i övrigt och dessutom passa på att marknadsföra sina produkter.

Under söndagens exkursion besöktes tre olika fäbodområden (Kårebolsättern, Ennarbolsättern och Åstrandssättern) och diskussionerna i fält flöt utan några som helst problem. Där diskuterades mötet mellan traditionellt bruk och miljöersättningsystemet och mötet natur- och kulturvärden, och mycket annat.



Goth Bertil Johansson, Åke Carlsson och Pauline Palmcrantz. Foto: H. Tunón, CBM.

Arbeidsmøte i Budalen 15. november 2012

Møtet ble arrangert som et åpent møte for alle interesserte på Midttun Kafe og Pub i Budalen, (se program under vedlegg). Det deltok i alt 17 brukere og interesserte fra Budalen. Aril Røttum (representerer Midtre Gauldal kommune i tillegg til å være bruker). Odd Arne Espeland fra Norsk seterkultur og medlem i den rådgivende prosjektgruppa deltok også på arbeidsmøtet. Bolette Bele, Bioforsk ledet møtet. Totalt deltok altså 16 menn og 3 kvinner.

Det ble jobba med følgende tema knytta til utmarksbeitet og seterbruket i Budalen:

1. Hvilke beiteområder som ble brukt i Budalen fra gammelt av, og hvilke endringer har foregått fram til i dag? Hvilke konsekvenser har denne utviklinga hatt?
2. Lokale ord/begreper knytta til utmarksbeitet og seterbruket i Budalen, som skal inngå i den felles ordlista som utarbeides.
3. Hvilke utfordringer finnes i forhold til å utnytte beiteressursene på en god måte i Budalen i dag? Hvordan kan disse overvinnes?

De to første problemstillingene ble det jobba med ved hjelp av spørreskjema og kart. Brukerne i Budalen ønska selv å bli delt inn i to arbeidsgrupper som representerer de to seterdalene Synnerdalen og Endalen. Hver av seterdalene fikk oppnevnt en kontaktperson. Arbeidet i gruppene vil fortsette lokalt, og svar på spørreskjemaene returneres Bioforsk for videre bearbeiding.

Utfordringer i forhold til å utnytte beiteressursene i Budalen ble diskutert i fellesskap. Landbrukspolitikken ble tatt opp som ei av utfordringene, siden brukerne sitter med følelsen av at dagens landbrukspolitikkk støtter opp om og verdsetter selve setringa, men ikke landbruksproduksjonen forøvrig. Den generelle økonomien i landbruket må derfor kunne sies å være den største hovedutfordringa i dag. Det er behov for ei sterkere differensiering mellom i næringspolitikken, der det skilles mellom flatbygdene og fjellbygdene i sterkere grad. Fjellbygdene kan aldri bli store innenfor volumproduksjonen, men bønder her må også ha betalt for det arbeidet som legges ned og som er avgjørende for å opprettholde bosetninga i disse områdene. Restriksjoner i forhold til landskapsvernområdet kan også gi utfordringer. For å kunne opprettholde utmarksbruken og setringa framover, er det viktig å holde bygninger, veier, stikkrenner og bruer i god stand.

For de som driver med setring har «løsgjengerkrøtter» blitt et stort problem de senere årene. Dette er ungdyr og sinkyr som er sluppet på fri beite, og som søker mot folk og setre som drives aktivt. Slike «løsgjengerkrøtter» skaper uro hos melkekubesetningene og de tar seg også i fjøset sammen med melkekyrne som hører til der. Den utstrakte bruken av «skrammelbjeller» på slike dyr, gjør det også vanskelig å høre hvor melkekyrne holde til, i de tilfellene de må hentes inn til melking.

Tidligere planer om et felles beiteområde for slike dyr for å skjerme dem som setrer, ble også nevnt i diskusjonen. Men det ble påpekt at det er ei stor utfordring å finne store nok arealer til dette. At streifbeiting ikke er underlagt krav til kontroll ble også tatt opp, samt at det er Fjellstyret som sitter med det overordna ansvaret for å regulere beiterettene og seterrettene i statsallmenningen. Det ble også stilt spørsmål om det finnes muligheter for å få støtte til gjeting for å få bukt med dette problemet. Muligens kan det finnes slike muligheter via «utvalgte kulturlandskap». Til tross for dette problemet med «løsgjengerkrøtter» ble det påpekt at seterdalene i Budalen har behov for alle beitedyrene med tanke på gjengroinga som nå foregår. Selv om det er visse muligheter ved hjelp av elektriske gjerder i dag, er dette krevende med tanke på vedlikeholdet. Mye elg i området gir visse utfordringer med tanke på

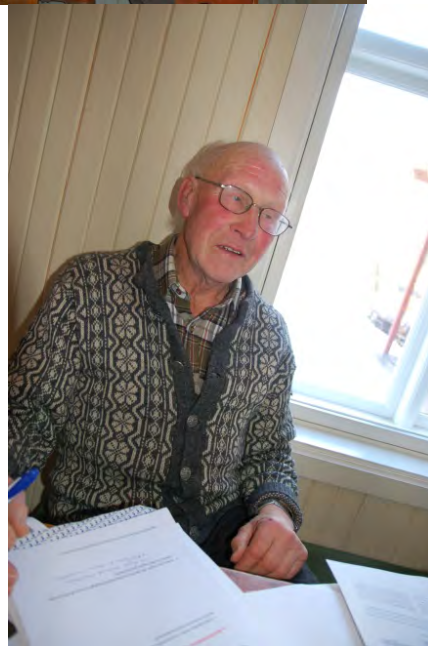
gjerdeholdet. Det ble også nevnt at det er problematisk at ungdyr som ikke er påvent elektrisk gjerde slippes i seterdalene.

Rovdyrproblematikk og framtida for utmarksbeitet ble også tatt opp. Jerven er ei utfordring i mange fjellområder, og man må være mer oppmerksom på ulven i tida framover. Uttaket av en bjørn i vår, ved hjelp av sporing på vårsnøen ble trukket fram som positivt med tanke på utmarksbeiting.

Ellers ble det også nevnt at det er veldig viktig å «skryte opp» hverandre i forhold til det å drive med norsk matproduksjon. Norsk landbruk behøver at folk snakker positivt og har ei positiv holdning til næringa.

Redusert uttak av ved har også blitt et problem i forhold til gjengroinga. Varmepumpene får ta en del av denne skylda. Men det at også stiene nå gror igjen, gjør at kyrne velger andre veier og beiteruter enn det de har gjort før.

Generelt er det et stort problem at antall setrer i drift har gått ned, og er nå nede på 7 setre i drift i Synnerdalen og 4 setre i drift i Endalen.



Fra arbeidsmøtet i Budalen 15. November 2012. Foto: B. Bele, Bioforsk.



Stor aktivitet og engasjement ved bordene i Midttun Cafe i Budalen. Foto: B. Bele, Bioforsk.

Intervjuer og befaring i Forradalen Hegra

I juli 2013 ble informantene Gunnbjørn Beitland og Johan Solem intervjuet om tidligere tiders utmarksbeiting i Forradal, Hegra. Det ble også arbeidet med ordlisten over lokale ord og uttrykk som ble anvendt i bygda fra gammelt av. I august ble Hildur Fossum, som selv har deltatt som budeie i Forradalen intervjuet. Feltbefaring og dokumentasjon ved hjelp av fotografering ble gjennomført i de skogsbeitene og setervollene som ligger langs Rådalen.



Informanter fra Forradal, Hegra. Foto: B. Bele/Bioforsk.



Nedlagte setervoller representerer gode beitearealer for storfe og sau i Hegra, og er godt nedbeita i august (t.v.). Seterhusene og et styvingstre av selje vitner om tidligere tiders utmarksbruk (t.h.). Foto: B. Bele/Bioforsk.



Både storfe og sau benytter seg gjerne av skogsbilveiene for å forflytte seg i utmarka. Fra Rådalen, Hegra. Foto: B. Bele/Bioforsk.

Intervjuer og befaringer i Endalen og Synnerdalen, Budalen

I august 2013 ble det gjennomført intervjuer og feltbefaringer i Endalen og Synnerdalen som er de to seterdalene i Budalen (Midtre Gauldal kommune). Det ble gjort avtaler på forhånd med noen av de mest sentrale informantene i Endalen og Synnerdalen, men også andre brukere ble besøkt og intervjuet disse dagene. Følgende informanter bidro med opplysninger til prosjektet i løpet av disse dagene: Torleif Enlid, Johanne Enlid, Bjørn M. Bjørkan, Johan Endalsvoll, Jon Endalsvoll, Gudrun Solem, Egil Solem, Helge Bjerksset, Kristin Storbekkrønning, Bente K. Enlid, Lillian Bakken, Jens Olav Hov.

Per i dag er det sju aktive seterbrukere i Synnerdalen og fire i Endalen. Alle driver med melkeproduksjon, og de fleste leverer melka direkte til Tine, som henter melka annenhver dag. I tillegg produserer enkelte brukere også lokale seterprodukter som «gøbb», «skjørøst» og rømme for salg.

Under feltarbeidet ble informantene intervjuet om ulike forhold knytta til den tidligere beitebruken i fjellet, med utgangspunkt i et intervjueskjema som bestod av stikkord.

Det ble innhenta kunnskap knytta til snøforholdene, beitemønster, gode og dårlige beiteplanter, og tradisjonell bruk av planter. De beiteområdene som i dag anvendes til beite for melkekyr ble avgrensa på kart av de brukerne som var på setrene når feltarbeidet ble gjennomført.



På Hiåvollan i Endalen, Budalen holdes fremdeles tradisjonen med sanking og bruk av skjefte (*Equisetum hyemale*) i hevd. Foto: B. Bele/Bioforsk.



Intervju av Johan og Jon Endalsvoll i høyløa i Blåora, Endalen (til venstre). Feltbefaring til Strypløa og vinterveien for hjemtransport av høy fra utslåttene (til høyre). Foto: B. Bele/Bioforsk.



Lillian Bakken følger kyrne hjem fra Bjørkåsvollen, 28. August 2013. Foto: B. Bele/Bioforsk.

Felles svensk-norsk fagsamling for seterdrift, Røros 9. november 2013

Den 9. og 10. november 2013 ble det arrangert norsk-svensk fagsamling for seterdrift på Bergstaden Hotell, Røros. Tilstede på fagsamlingen var totalt 47 deltakere, 25 menn og 22 kvinner.

Bolette Bele, Bioforsk Midt-Norge, deltok på fagsamlingen den første dagen av fagsamlingen og holdt foredraget «Interregprosjektet Utmarksbeite – biologisk kulturarv som ressurs for ei bærekraftig framtid – eksempler fra Budalen og Forradalen». Från Centrum för biologisk mångfald kom Marie Kvarnström som föreläste om ”Internationella konventioner med betydelse för fjäbodbruket”.



Svensk-norsk fagsamling på Røros 9-10 November 2013. Foto: B. Bele/Bioforsk.



Marie Kvarnström, CBM, föreläser om internationella åtaganden. Foto: B. Bele/Bioforsk.



Per Sæther fra styret i Norsk Seterkultur og Pauline Palmcrantz, leder i Föreningen Sveriges fåbodbrukare. Foto: B. Bele/Bioforsk.

Felles svensk-norsk fagsamling for Natur- og kulturarv som värdeskapare, Stjørdal 2 april 2014

Inom ramen för det nystartade småprojektet Natur- og kulturarv som bærekraftig verdiskaper genomfördes en workshop på Bioforsk Midt-Norge i Kvithamar i Stjørdal, vilken fyllde ett dubbelt syfte, både för att diskutera en kommande interreg-ansökan och för att sprida resultat från detta projekt samt få synpunkter från brukare och myndigheter. När vi ändå träffades passade vi på att ha ordentliga planeringsmöten för avslutningsfasen av detta projekt också. Sammanlagt deltog femton brukare, myndighetspersoner och akademiker. Det gav således en mångfasetterad genomlysning av projektet hittills, behoven inom ramen för det innevarande projektet och behoven och avgränsningarna för ett relaterat framtida projekt.



Gruppdiskussion under workshopen 2 april 2014

INTERAKTION MED MYNDIGHETER

Naturvård och myndighetskontakter

I början av september 2011 genomförde CBM en praktisk metodkurs på temat för att höja intresset för lokal och traditionell kunskap och biologiskt kulturarv bland naturvårdande myndigheter i Norge, främst Miljødirektoratet och Statens Naturoppsyn. Kursen genomfördes i naturskyddsområdet Mørkridsdalen, som visserligen ligger i Sogn og Fjordarna, men som ändå utgör ett viktigt natur- och kulturvårdsexempel där man kan lyfta fram behovet av en fördjupad insikt i folklig brukarkunskap och att läsa landskapets biologiska kulturarv för att optimera skötselåtgärder för att gynna befintliga natur- och kulturvärden. Denna kurs var en del av det norska arbetet med projektet "Mennesket och naturarven" som syftar till ett ökat hänsynstagande till folklig kunskap rörande biologisk mångfald och gynnande av traditionellt sedvanebruk av biologiska resurser. Denna samverkan har också lett till att både CBM och Bioforsk fick presentera pågående arbeten inom interreg-projektet på den norska nationella natur- och kulturvårdskonferensen i Tjøme i november 2011. På uppdrag av Statens Naturoppsyn/ Miljødirektoratet genomförde Bioforsk under första hälften av 2011 ett förprojekt som utgår från bokverket "Planter og tradisjon" av Ove Arbro Høeg (1974). Detta förprojekt presenterades på den tidigare omnämnda konferensen på Tjøme i november 2011.

I 2014 gjennomførte Bioforsk dessuten forprosjektet "Kan tradisjonskunnskapen bidra med nyttig informasjon om slåttetidspunkt i Møre og Romsdal". Resultater både fra dette prosjektet og fra "Utmarksbeite – biologisk kulturarv" ble presentert for Fylkesmannens landbruks og miljøvernaveiing i Møre og Romsdal, November 2013.

Arbetet (beskrivs lite mer ingående nedan) som ledde fram till Tomas Ljungs bok "Fäbodskogen som biologiskt kulturarv" som gavs ut inom projektet, har under 2011 fokuserat på naturvårdsvärdefulla, hävdade träd i fäbodmiljöer i samarbete med Länsstyrelsen i Dalarnas län. Under 2012 har parallella pilotprojekt rörande dokumentation av biologiskt kulturarv i fäbodmiljöer i Värmlands och Dalarnas län av respektive länsstyrelse. Weronika Axelsson Linkowski (CBM) har deltagit som projektets representant i projektgruppen som leds av Riksantikvarieämbetet. Den 16–19 juni medarrangerades en fäbodexcursion till områden kring Dala-Floda i Dalarna för att diskutera dokumentationsmetodik i fäbodlandskapet. Exkursionen hade representation från CBM, Länsstyrelserna i Dalarnas och Jämtlands län, Riksantikvarieämbetet, Skogsstyrelsen, Naturvårdsverket, Umeå universitet, Föreningen Sveriges Fäbodbrukare och Gävleborgs fäbodförening.

Den 27 september 2012 kom ett femtiotal handläggare från lantbruksenheterna vid länsstyrelserna i Dalarnas och Gävleborgs län till Uppsala för att lära mer om landsbygdsprogrammet, fäbodbrukets situation och biologisk mångfald, dvs. projektets intressefär. CBM och Institutionen för stad och land vid SLU höll i föreläsningsspasset och berättade om traditionell kunskap, historiskt fäbodbruk, dagens situation i Sverige och Norge samt diskuterade landsbygdsprogrammets påverkan i stort och smått.

Handläggare-brukarbesök tillsammans med Länsstyrelsen i Jämtlands län juli 2013 till två fäbodställen i Jämtland, Myrbodarna, Valsjöbyn och Sörbodarna, Skärvången. Projektet deltog när Eva Karlsson och Agneta Andersson från länsstyrelsen från inom ramen för projektet Rikare odlingslandskap gjorde uppsökande, konsultativa besök hos brukare i syfte att underlätta för brukaren. Idén är att om man ska kunna bevara värdefulla natur- och kulturmiljöer krävs det att man underlättar för brukaren och inte enbart fungerar som en

kontrollant i efterhand. Inom projektet åkte därför handläggare från olika enheter på länsstyrelsen ut till olika brukare och diskuterar specifika problem och möjliga lösningar i syfte att bidra till det fortsatta bruket. En lösning som vi från projektet tycker är föredömlig och som brukarna föreföll uppskatta mycket.



Myrbodarna i nordvästra Jämtland.



Kultur- och naturarv.



Från ”ax till limpa”, Getter på Sörbodarna i Skärvången. Foto: H. Tunón, CBM.

INTERAKTION MED ALLMÄNHETEN

Forskningsdag på Mære 24. September – 2012

A. Seminaret «Mat og forskning»

I tilknytning til Forskningsdagene 2012, ble det arrangert et seminar med tittelen «Mat og forskning» på Mære Landbruksskole den 24. september 2012 (se program nedan). Bioforsk Midt-Norge var en av medarrangørene av seminaret sammen med flere regionale aktører. Erik Revdal og Bolette Bele deltok fra Bioforsk Midt-Norge. Bolette Bele presenterte foredraget «Vår biologiske kulturarv og mat med særpreg», hvor resultater innhenta blant anna gjennom Interregprosjektet «Utmarksbeite – biologisk kulturarv og ressurs» ble lagt fram. Det deltok totalt 33 deltakere på møtet (25 kvinner, 7 menn).

<http://www.forskningsdagene.no/arrangement/vis.html?tid=648383>



mære
UTDANNER DE SOM
UTVIKLER DISTRIKTENE

Mære landbruksskole - mandag 24. september
Mat og forskning

Forskning er et av de viktigste virkemidlene for å øke konkurransekraften og verdiskapingen i landbruks- og matsektoren. Matnavet i Midt-Norge har gleden av å invitere deg til en dag fylt med matnyttig forskning.

MATNAVET I MIDT-NORGE
Mære landbruksskole
7710 Sparbu
Tlf 74 17 04 30
www.maere.no

Påmelding:
www.maere.no
(se under Kurs)
Seminaret er gratis.

For spørsmål:
Tove H Jystad
tove.jystad@ntfk.no
Tlf 74 17 04 34

10.00 Velkommen til bords! Med kaffe og noe attåt
10.10 Vår biologiske kulturarv og mat med særpreg v/Bolette Bele, Bioforsk
10.30 Kontraksproduksjon v/ Lars Rønning, Norsk Senter for Bygdeforskning
10.50 Lokalmat – mer enn bare mat v/Margrete Haugum, Trøndelag Forskning og Utvikling
11.10 Samarbeid i kystturismen v/Magnar Forbord, Norsk Senter for Bygdeforskning
11.30 Lunsj med lokalt særpreg
12.15 Kampen om kyllingene – forskning på endringer i eier- og maktrelasjoner i verdikjeden for mat v/ Hilde Bjørkhaug, Norsk Senter for Bygdeforskning
Hvordan oppleves matkvalitet? v/Trine Magnus, Norsk Senter for Bygdeforskning
13.00 Landbruk og entreprenørskap v/Jorunn Grande, Høgskolen i Nord-Trøndelag
13.20 Grønn Forskning Midt-Norge v/Øyvind M. Jakobsen, O! Trøndersk Mat og Drikke AS
13.40 Kan trønderske nyper gi fruktvin med regional karakter?
v/Anita N. Jakobsen, HiST
14.00 Vel heim!



Program for seminar under forskningsdagene i 2012.

B. Mat med lokal smak – smakstesting for elever

Parallelt med seminaret, ble det også arrangert et spesielt opplegg for elever ved Mære Landbruksskole. Elevene deltok først under foredraget «Vår biologiske kulturarv og mat med særpreg», og fortsatte så med smakstesting av lokale produkter/”industriprodukter”. Dette opplegget var et samarbeid mellom Matnavet på Mære (ved Gunn Bratberg), interregprosjektet «Søke gammelt - skape nytt mathandverk» (ved Kari Kolle) og interregprosjektet «Utmarksbeite- biologisk kulturarv og ressurs» (ved Bolette Bele). Det deltok to videregående 3-klasser, programområde naturbruk med totalt 27 elever (av disse 19 jenter og 8 gutter, de fleste var 18 år).

Det ble gjennomført smakstesting av lokal- og ”industriprodusert” ost, syltetøy, smør, rømme og lefse. Under smakstesting var også Trønder-radioen med og intervjuet elever. Innslaget ble sendt på radioen samme dag.



Smakstesting under Forskningsdag på Mære Landbruksskole. Foto: Mære Landbruksskole.



Kari Kolle orienterer om smakstesting. Foto: Mære Landbruksskole.

Formidling mot ungdom - aktivitetsdag for elever fra Ole Vig videregående skole 8. Mai 2013

I samarbeid med analyselaboratoriet LabNett ble det arrangert en aktivitetsdag for 3-års elever ved Ole Vig videregående skole den 8. mai 2013. Bioforsk sin del av arrangementet hadde fokus på lokal mat, matkvalitet, beiteplanter, tradisjonell økologisk kunnskap og biologisk mangfold. LabNett sin del av arrangementet hadde fokus på kjemiske analyser. Det deltok 11 biologielever, 10 jenter og 1 gutt i Bioforsk sin del av arrangementet. Det ble holdt et kort foredrag om biologisk kulturarv og «terroir», og effektene av utmarksbeite på matkvalitet og biologisk mangfold. Det ble videre gjennomført smaksprøver der elevene fikk smake på lokalproduserte og "industriproduserte" matvarer, for å vurdere hvilke de likte best. Ulike typer oster og ulike typer saft ble vurdert opp mot hverandre i blindtester.



Biologi-elever i gang med smaksprøving av ulike matprodukter under aktivitetsdagen på Kvithamar 8. Mai 2013. Foto: B. Bele/Bioforsk.

Forskningsdag, biologisk kulturarv og «terroir» 20. september 2013

I et samarbeid mellom Bioforsk Midt-Norge og LabNett ble det arrangert en forskningsdag for elever i videregående skole, på Kvithamar den 20. september 2013. Første del av arrangementet ble gjennomført for kjemi- og biologi-elevene i felles gruppe, mens andre del hadde fokus enten på kjemi eller biologi. På fellesdelen deltok totalt 31 elever og to lærere.

I biologi-gruppa deltok totalt 13 elever (12 jenter og 1 gutt) og 1 mannlig lærer. Det ble satt fokus på temaene matproduksjon, rødkløver som fôrvekst, biologisk kulturarv, beitemønster/beitevalg og mat med lokal identitet («terroir»). Det ble holdt korte foredrag om «Ost i et livsløpsperspektiv» (v/ forsker Anne Kjersti Bakken) og om «Biologisk kulturarv og terroir - hva er det?» (v/Bolette Bele).

Etter foredragene gjennomførte elevene smaksprøver der de sammenlignet lokalproduserte matprodukter med de tilsvarende «industriproduserte» matvarene. Oster fra Tine og oster fra Gangstad Ysteri ble sammenlignet, og saft fra Mikkeltaug Gård og Lerum ble sammenlignet i blindtester. Resultatene av smaksprøvene viste en klar preferanse for lokalproduserte produkter fra Trøndelag.

Tilslutt fikk elevene omvisning på et forsøksfelt hvor det dyrkes rødkløver, og hvor Elin Halvorsen Sikkeland fortalte om hvorfor rødkløver dyrkes og hvordan den utnyttes av kua. Videre fikk elevene omvisning i dyrkingstunneler av Sigrid Alstad. I tunellene gjennomføres det forsøk med dyrking av bringebær. Her fikk elevene smaksprøver av ulike sorter bringebær.



Felles del av Forskningsdagene 2013, arrangert av Bioforsk og Labnett. Foto: Bolette Bele/Bioforsk.



Sammenligning av lokalproduserte og «industriproduserte» oster i blindtester.
Foto: B. Bele/Bioforsk.



*Det ble også satt fokus på rødkløver som fôrvekst under Forskningsdagene 2013.
Foto: Bolette Bele/Bioforsk.*

«Fråga farmor II» – 2012

Tillsammans med Gävleborgs fäbodförening (GFF) har projektet varit inblandade i ett "externt" projekt huvudsakligen finansierat av Naturvårdsverket där framför allt GFF har framställt ett litet illustrerat häfte om fäbodbrukarnas relation till de stora rovdjuren. Målgruppen är barn i skolåldern och häftet kommer bland annat att distribueras till skolor. Konceptet «Fråga farmor» utvecklades inom Cult-Rural, ett EU-projekt där Sveriges Hembygdsförbund var projektledare och inom vilket GFF och CBM deltog som arbetande medlemmar. Då framställdes det första «Fråga farmor»-häftet, som skildrade levnadsvillkoren vid fäboddar när "farmor" var ung.

«Mångfaldens utmark» – 2014

Kulturlandskaphistorikern och fäbodtillskyndaren Kelvin Ekeland har skrivit en bok som summerar ett arbetsliv som kretsar kring kulturlandskapet (det traditionella socio-ekologiska produktionslandskapet). Kelvin Ekeland har följt frågan under flera decennier och både i rollen som tjänsteman på Naturvårdsverket, Riksantikvarieämbetet och olika länsstyrelser och som NGO inom Gävleborgs fäbodförening. Boken ger en mängd perspektiv på hur natur- och kulturvård och landsbygdspolitik möts och når resultat. Projektet har delfinansierat utgivningen av boken.

Serien ”Bondens kulturmarksflora”

”Bondens kulturmarksflora” (Bioforsk FOKUS) er hittil utgitt for regionene Midt-Norge, Sørlandet, Østlandet og Nord-Norge. Felthåndboka for Nord-Norge ble ferdigstilt sommeren 2014. Målgruppen er bønder, forvaltere og allmennheten forøvrig. Felthåndbøkene beskriver ulike kulturmarkstyper, inkludert naturbeitemarker og skogsbeiter. Det gis kjennetegn for de ulike plantartene, og råd om hvilken type skjøtsel de er avhengige av. Også dialektnavn og folketradisjoner fra regionene er omtalt. Som en videre tilrettelegging av felthåndbøkene, arbeider Bioforsk nå med en nettbasert versjon av ”Bondens kulturmarksflora for Midt-Norge” på oppdrag fra Artsdatabanken. Den nettbaserte versjonen vil ferdigstilles om kort tid.

Det er ønskelig å kunne bearbeide endel av det materialet som er innhenta i utmarksbeiteprosjektet i en felles ”Fåbodsguide/seterguide”, etter samme mal som disse felthåndbøkene (se eksempel nedenfor). Kunnskapen fra prosjektet vil da kunne spres til brukere, forvaltere, skoler og allmennheten på en enkel måte.



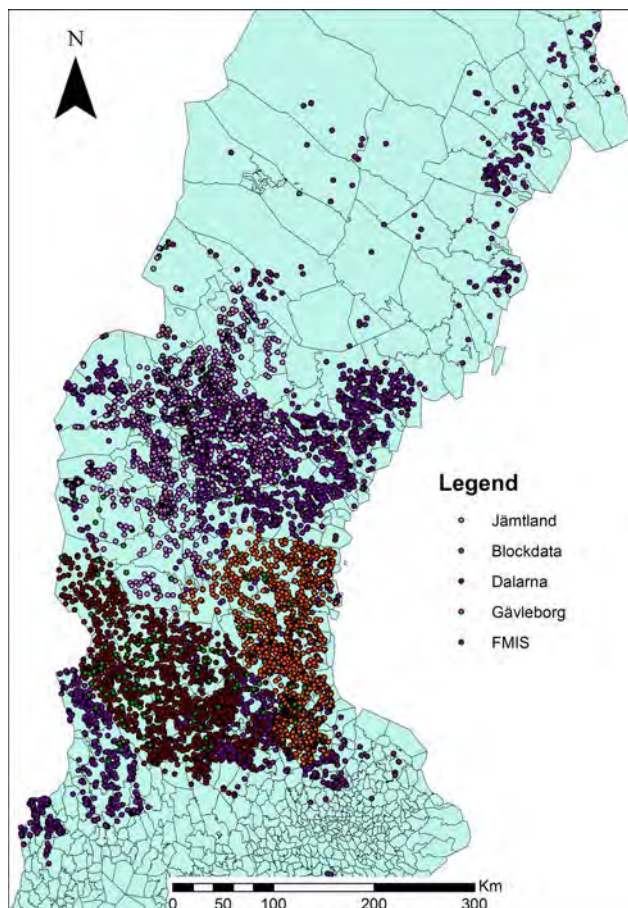
SYNLIGGÖRANDE AV FÖREKOMST OCH VÄRDE

Under 2011 sammanställdes och publicerades också en första antologi över ”Lokal och traditionell kunskap: Goda exempel på tillämpning” (Tunón, 2012). Avsikten med denna var att lyfta fram ett antal svenska exempel på när man har använt sig av folklig kunskap i mötet mellan kultur- och naturvård, entreprenörskap, lokal förvaltning/förankring och hållbart lärande. Bland artiklarna kan nämnas att Anna Berglund vid Eldrimner har beskrivit erfarenheterna av interreg-projektet ”Söka gammalt – skapa nytt” och att Eva Karlsson vid Länsstyrelsen i Jämtlands län har skildrat kulturresevatet Lillhärjåbygget i Härjedalen. Det finns en intention inom interreg-projektet att ytterligare utveckla dessa tankegångar under projektets gång och sannolikt återkomma med ännu en motsvarande antologi, men nu mer specifikt inriktad på olika aspekter kopplade till utmarksbete och fodertäkt. Goda exempel är

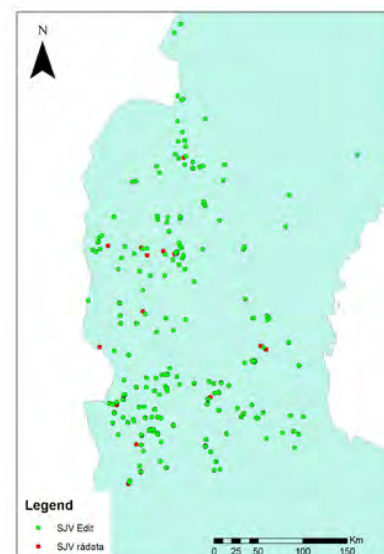
ett utmärkt sätt att bidra till att stärka och stötta brukarna i att fortsätta bruka utmarksresursen samt påverka myndigheters syn på brukets relevans.

Nationell kartläggning av fäbodbruket

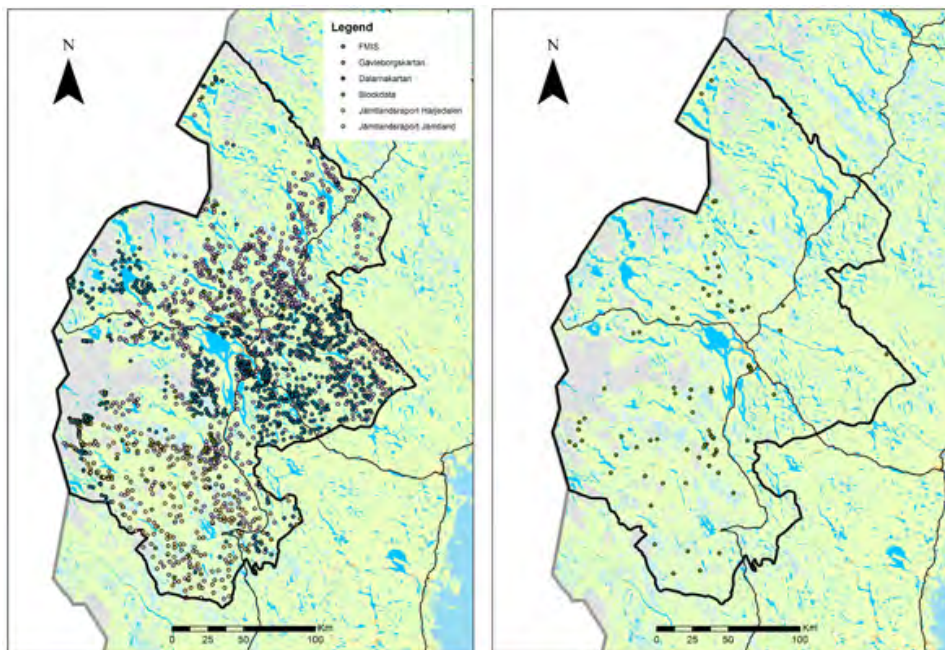
En viktig del i att synliggöra utmarksbetets potential för framtiden är att visa på den historiska förekomsten av fäbodar/setrar/støl i de bägge länderna. I Sverige har CBM tillsammans med länsstyrelserna i Dalarnas, Gävleborgs, Jämtlands och Värmlands län samt Institutionen för stad och land vid Sveriges lantbruksuniversitet sammanställt uppgifter över omfattningen av historiskt kända och nutida fäbodbruk. I denna sammanställning har inte några historiska data från Värmlands län inkluderats utöver det som finns i Fornminnessök. Detta visar omfattningen av utmarksbete både under glansperioden och den nuvarande nivån samt utvecklingspotentialen.



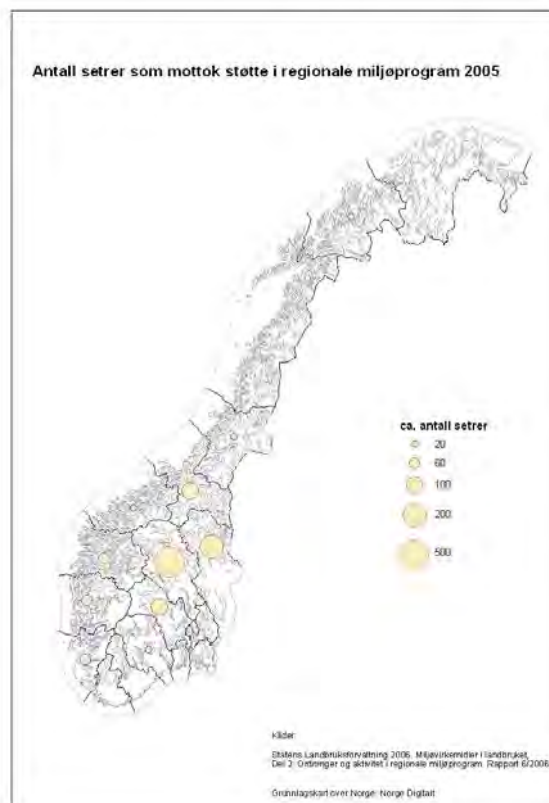
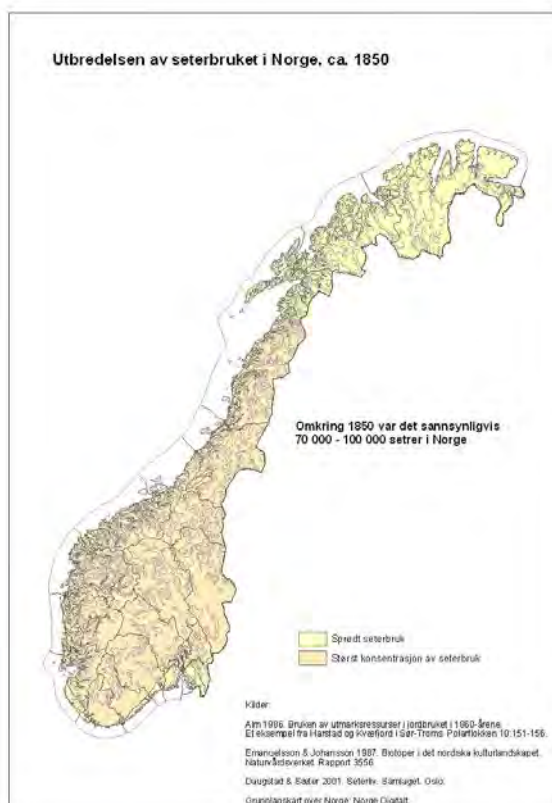
Fäbodar enligt Fornminnessök samt inventeringsdata från Gävleborg och Dalarnas län. Bör kompletteras med historiska data Värmlands län.



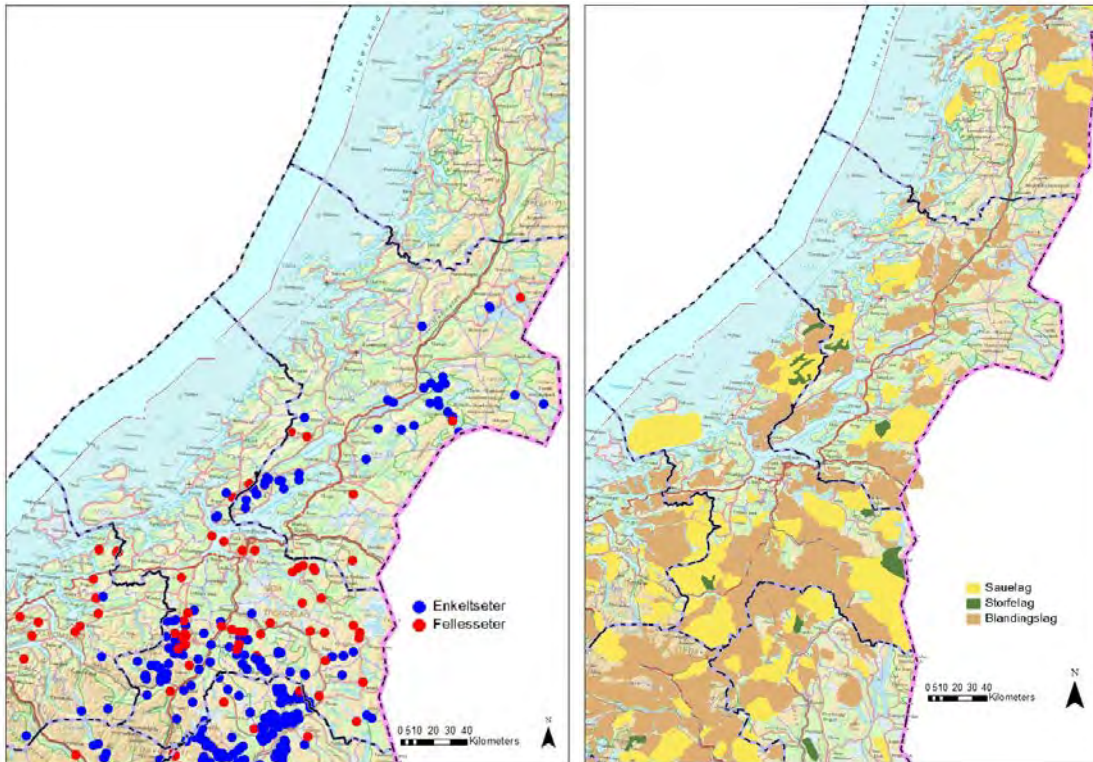
Fäbodar som under 2011 erhöll fäbodbetesstöd (enligt Jordbruksverket).



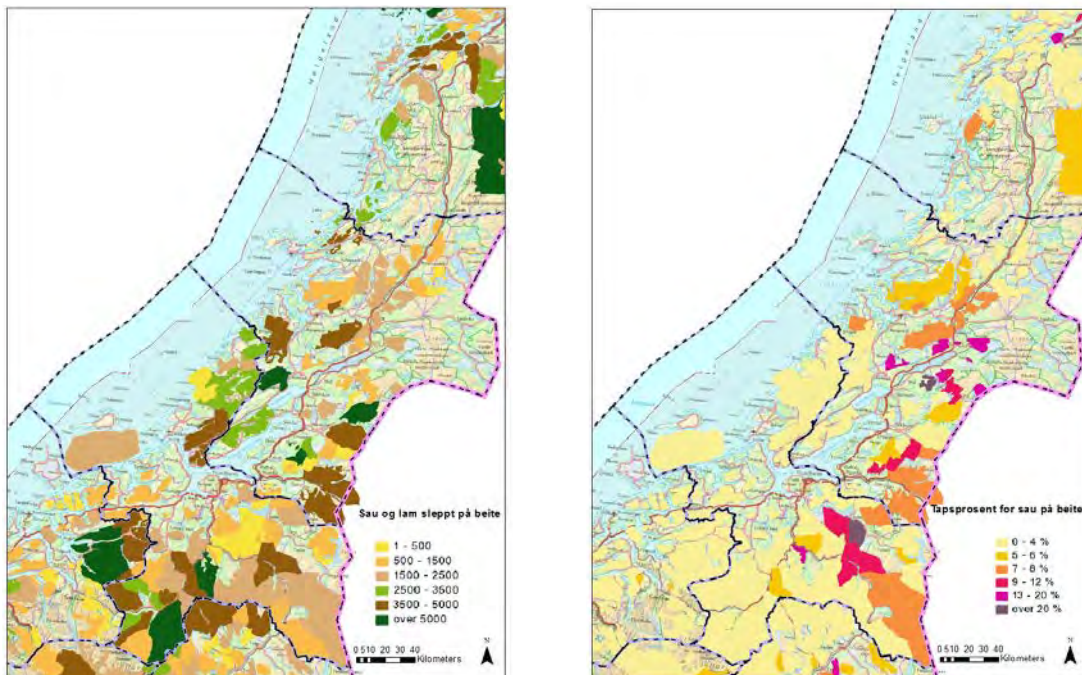
Ett urval av de fåbodar som har funnits i Jämtlands län (vänster), jämfört med det antal som under 2011 erhöll fåbodbetesstöd (enligt Jordbruksverket).



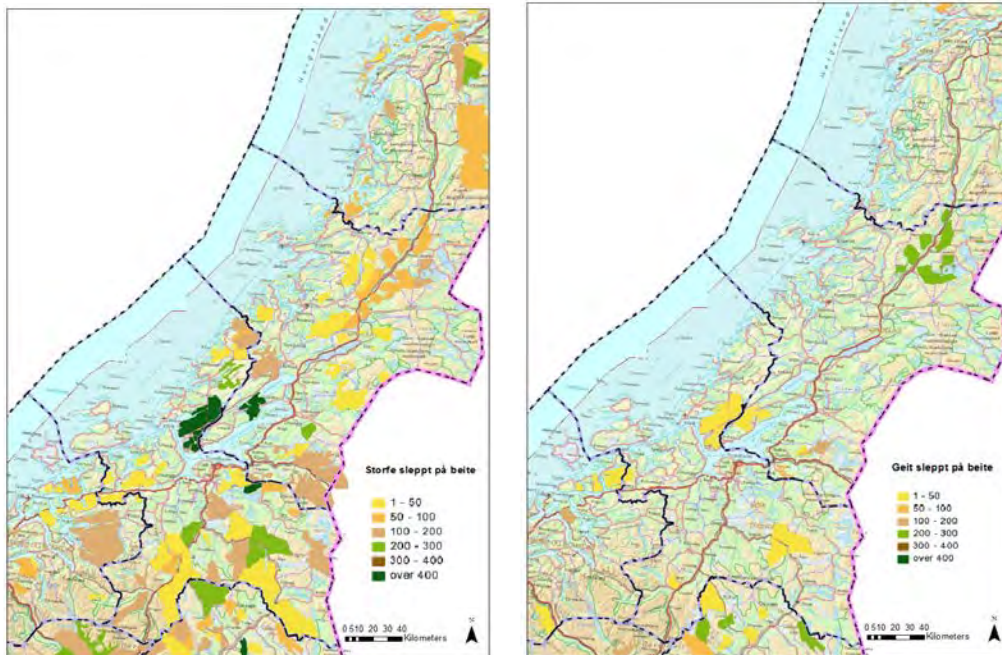
Seterbruket og utmarksressursene har hatt en avgjørende rolle i det norske husdyrholdet. Utviklingen fra 1850 til 2005 illustrert for hele landet. Kilde: Bele & Norderhaug 2006.



Oversikt over enkeltsetrer og fellesetrer i Trøndelagsfylkene (til venstre) og dyreslag på beite, 2011.
Kilde: Skog og Landskap, Norge Digitalt.



Antall sau og lam på beite i Trøndelagsfylkene (til venstre) og tapsprosent for sau (til høyre).
Kilde: Skog og Landskap, Norge Digitalt.



Antall storfe og antall geit sleppt på beite i Trøndelagsfylkene i 2011.
Kilde: Skog og Landskap, Norge Digitalt.

Referanser

Bele, B. & Norderhaug, A. 2006. Status for verdifulle kulturmark – slåttemark og områder i Nasjonal registrering av verdifulle kulturlandskap. Bioforsk Rapport 1(178).
Skog og Landskap http://www.skogoglandskap.no/temaer/beite_wms/subject_view

Biologisk kulturarv

Under 2010–2011 har också ett samarbetsprojekt mellan CBM, Riksantikvarieämbetet (RAÄ) och Länsstyrelsen i Dalarnas län genomförts med avsikt att kartlägga förekomst av spår av historiskt utmarksbruk i form av biologisk kulturarv och liknande samt utvecklande av fältmetoder för inventering av dessa. Detta resulterade i gemensam publicering av "Fäbodskogen som biologisk kulturarv" (Ljung, 2011), som är en produkt som till största delen baseras på en inventeringsinsats gjord i Västerdalarna redan under sommarsäsongen 2010, men som i interreg-projektets regi kunde publiceras. I samarbete med svenska RAÄ har ytterligare nationellt svenskt arbete kunnat genomföras i syfte att utveckla en del av de metoder som har använts inom interreg-projektet. Projektet och RAÄ har också publicerat en broschyr i sin Vårda väl-serie om biologisk kulturarv vid fäboddar och i fäbodskogar (Ljung, 2013). Arbetet med biologisk kulturarv har också i Sverige fokuserat på en inventering av naturvårdsvärdefulla, hävdade träd i fäbodlandskapet, främst i Dalarnas län, vilket är ett samarbete mellan projektet, RAÄ och Dalarnas länsstyrelse. Det kommer att komma en publikation från detta arbete inom kort. Inom RAÄ:s projekt rörande biologisk kulturarv har också pilotstudier vad gäller dokumentation av biologisk kulturarv i fäbodmiljöer genomförts i Värmlands och Dalarnas län av respektive länsstyrelse. Weronika Axelsson Linkowski

(CBM) har deltagit som interreg-projektets representant i projektgruppen som leds av Riksantikvarieämbetet.

Den 16–19 juni 2012 medarrangerades en fäbodexkursion till områden kring Dala-Floda i Dalarna för att bland annat diskutera dokumentationsmetodik i fäbodlandskapet. Exkursionen hade representation från CBM, Länsstyrelserna i Dalarnas och Jämtlands län, RAA, Skogsstyrelsen, Naturvårdsverket, Umeå universitet, Föreningen Sveriges Fäbodbrukare och Gävleborgs fäbodförening.

Også på norsk side har det blitt jobba med biologisk kulturarv som tema, både innenfor dette prosjektet og innenfor flere andre tilgrensende prosjekter. Kunnskap om den biologiske kulturarven i studieområdene har blitt innhenta via arbeidsmøter, intervjuer, feltbefaringer, spørreskjema og arkivarbeid. Tradisjonskunnskap knytta til ulike planter, beitesystemer og tegn i naturen har blitt dokumentert.

I løpet av prosjektperioden har det blitt utgitt et temahefte med tittelen "Kulturspor i trær – en biologisk kulturarv i utmarka" (Bele & Norderhaug 2012). Det ble også trykt en artikkel med tittelen "Vår biologiske kulturarv og mat med sæpreg" i årboka TRØNDERVEVEN (Bele & Norderhaug 2012). Utkast til ei foreløpig ordliste over ord og uttrykk knytta til utmarksbeiting og setring i Budalen og Forradalen er vedlagt.

Artikkelen "Traditional land use of the boreal forest landscape: Examples from Lierne, Nord-Trøndelag, Norway" (trykt i Norsk Geografisk Tidsskrift i 2013) omhandler den allsidige utmarksbruken inkludert utmarksbeiting, og viser betydningen av utmarksressursene i denne delen av Trøndelag.

Utmarksbeite, beitemønstre og mat med særtrekk (terroir)

Det franske begrepet «terroir» inkluderer summen av alle de geografiske forholdene som virker inn på matkvaliteten. Dette vil si de naturgitte forholdene på produksjonsstedet og den kulturen eller den kunnskapen som er knyttet til produksjonen. Tradisjonell økologisk kunnskap og immateriell kulturarv har stor verdi fordi det kan bidra til å forsterke den lokale identiteten og den unike mathistorien.

I Stortingsmelding nr. 9 om den norske Landbruks- og Matpolitikken, påpekes det at maten er et kontaktpunkt i samfunnet, og at den er en felles del av vår kulturarv og nordiske identitet. Videre påpekes det at markedet i dag etterspør mat med lokal identitet, bygdeturisme og naturopplevelser, noe som kan legge grunnlag for økt verdiskaping i landbruksnæringen.

I de senere årene har det blitt satt sterkere fokus på sammenhengen mellom artsrike fjellbeiter og kvaliteten hos melk og melkeprodukter. Flere studier viser blant anna at slik melk har en gunstig fettsyresammensetning og et høyere innhold av viktige antioksidanter (blant anna E-vitamin og karotenoider) enn melk som er produsert i lavlandet. Et høyt innhold av karotenoider i fjellplantene gir dessuten et gulere smør og en gulere rømme enn de som blir produsert i lavlandet. Denne typen dokumentasjon kan bidra til å synliggjøre særpreg og kvaliteten til lokalprodusert mat.

I Bioforsk har ei egen «terroir-gruppe» de siste tre årene jobbet spesielt med denne problemstillingen. I dette arbeidet har man sett nærmere på hva begrepet «terroir» kan inneholde og bety i norsk sammenheng. Det arbeides videre med å få i gang prosjekter som kan fokusere nærmere på «terroir» i norsk sammenheng.



Markedet etterspør i dag mat med lokal mat og gode mathistorier. Bildet er fra Gjermundhaugsetra i Alvdal. Foto: B. Bele/Bioforsk.

*I et tilgrensende prosjekt som omhandler beitedyrenes valg av beiteområder og beiteplanter, samt effekten på matproduktene samarbeider Bioforsk med husdyrforskere ved SLU i Skara. Studieområdene i dette prosjektet sammenfaller med studieområder i Interregprosjektet (Budalen og Hede i Jämtland), og kan dermed også anvendes opp mot dette prosjektet. Prosjektet har fokus på forskjeller i beitemønstre mellom moderne og gamle kuraser, og resultatene gir ny innsikt i hvordan beitelandskapet ved de studerte setrene anvendes i dag. Dataene fra Östvallen i Hede vil nå i løpet av kort tid bli publiserte i tidsskriftet *International Journal of Biodiversity Science, Ecosystem Services and Management* (Hessle et. al i trykk), og dataene fra Budalen er under bearbeiding. Det er også tett samarbeid med forskere i Valdres som jobber med de samme problemstillingene i fjellregionen der. Det er utarbeidet flere felles publikasjoner innenfor dette arbeidet., blant annet i "International Innovation" som hadde fokus på matproduksjon med tilleggsverdier.*

Referanser:

- Bele, B., Sickel, H., Lunnan, T., Norderhaug, A., Østerlie, M., Abrahamsen, R., Nilsen, L.S- & Ohslon, M. 2009. Landscape qualities as a potetial for alpine agriculture. 15th Meeting of the FAO-CIHEAM. Mountain Pasture Network. Integrated research for the sustainability of mountain pastures. 7th-9th October 2009. Les Diablerets Switzerland.
- Bele, B., Østerlie, M. & Norderhaug, A. 2010. Quality of food products from species-rich alpine pastures. Proceedings of 3rd General Meeting of the European Grassland federation: Grassland in a Changing World. Kiel, Germany. August 29th - September 2nd. P 773–775.
- Det Kongelige Landbruks- og Matdepartement 2010. Landbruks- og matpolitikken. Velkommen til bords. Meld St. 9, 302 s.
- Hessle, A., Dahlström, F., Bele, B., Norderhaug, A. & Söderström, M. In press. Effects of breed on foraging sites and diets in dairy cows on mountain pasture. *International Journal of Biodiversity Science, Ecosystem Services and Management*, 30pp.
- Høeg, O.A. 1974. Planter og tradisjon. Floraen i levende tale og tradisjon i Norge 1925–1973. Universitetsforlaget, Oslo, 751 s.
- Sickel, H., Bilger, W., & Ohson, M. 2012. High Levels of α -Tocopherol in Norwegian Alpine Grazing Plants. *Journal of agricultural and food chemistry*: [dx.doi.org/10.1021/jf301756j](https://doi.org/10.1021/jf301756j).

- Sickel, H. 2013. Særskilte kvaliteter ved melk fra utmarksbeiter i fjellet – muligheter for merverdi? *Bioforsk FOKUS* 8(2), s. 152–153.
- Sickel, H., Bele, B., Dahström, F., Hessle, A., Johansen, L., Norderhaug, A., Ohlson, M., Sickel, M., Steenhuisen, F. & Söderström, M. 2013, Hva kan GPS-sporing fortelle oss om melkekyrnes beitemønstre i fjellet? *Bioforsk FOKUS* 8(2), s 142–144.

Att förebygga rovdjursangrepp och hantera indirekta skador och kostnader från rovdjur

Inom projektet har Marie Kvarnström och Weronika Axelsson Linkowski (CBM) arbetat med en studie om traditionella sätt att förebygga rovdjursskador. Inom studien har vi bland annat genomfört intervjuer med olika fäbodbrukare i syfte att granska erfarenheter och berättelser samt jämfört dessa med internationell vetenskaplig litteratur. Rovdjursstudien har också innefattat en sammanställning av vilka indirekta störningar och skador på grund av rovdjur som brukare drabbas av, samt vilka typer av indirekta kostnader som kan uppkomma på grund av rovdjursstörningar. Målet har varit att skapa en bild över förutsättningarna för att utmarksbetande djur och rovdjur ska kunna samexistera i regionen. Det är tydligt att rovdjuren av många utpekats som ett av de allra största hoten för fortsatt utmarksbete.

Sedan interreg-projektets inledning (faktiskt redan i samband med den workshop som hölls i Östersund 2011 i samband med förprojektet) har vi arbetat med intervjuer och fördjupade litteraturstudier rörande fäbodbrukarnas kunskaper förr och idag rörande förebyggande insatser rörande rovdjur och rovdjursangrepp. Det går inte att förneka att det är förknippat med stora svårigheter att på samma områden förena fritt utmarksbete och populationer av de stora rovdjuren. Vi har därför bedömt det som värdefullt att försöka vaska fram användbara tips från äldre tiders erfarenheter i syfte att finna lösningar som skulle kunna vara till nytta även i dag och i framtiden.

En del av resultaten från detta arbete redovisades i den uppsats som projektet publicerade i *Utmark – tidsskrift for utmarksnæring* i juli 2013, samt i en artikel i den internationella tidskriften *Baltic Worlds* 2014. Sedan uppsatsen publicerats har det även förekommit rovdjursangrepp på den norska sidan av Interreg-projektet, vilket gör att situationen i Norge nu kan liknas med den som var i Sverige för cirka tio år sedan. I ett försök att förebygga rovdjursangrepp flyttades får från bete i Hedmark fylke till fjällbeten Budalen sommaren 2014. Även fäbodbrukare i Sverige har haft ökade problem med rovdjursangrepp. Idag höjs röster som menar att nuvarande förvaltning vad gäller stora rovdjur tyvärr förefaller vara oförenlig med ett fortsatt hållbart utmarksbete.

Intervjustudien visar hur brukarna lär sig att observera förekomst av rovdjur i sitt närområde genom att följa sina djurs beteenden. Tamdjuren försöker på olika sätt skydda sig mot rovdjur, till exempel genom att beta på öppna, högt liggande områden, genom att turas om att hålla vakt, eller genom att stå stilla i vindskyddade områden när det blåser. Brukarna arbetar på olika förebyggande sätt för att skydda djuren, t ex genom att ha dem i fällor eller fähus nattetid och genom att se till att det finns äldre och erfarna djur med i flocken.

Vi ser i intervjuerna att rovdjursstörningar innebär mycket mer än dödade och skadade djur. Påverkan av rovdjur kan till exempel innebära att djur inte blir dräktiga, att de kastar sina foster, att de mjölkar mindre under en lång period under och efter rovdjurskontakt, eller att de helt slutar mjölka. Rovdjurskontakt kan också innebära att rika betesområden undviks av djuren under en betessäsongs, vilket minskar betestillgången. Det

påverkar också den biologiska mångfalden negativt på sikt, eftersom florán är beroende av betet. Brukare vittnar också om svårigheter att få ihop tillvaron när de måste ägna mycket tid till att leta efter försvunna djur, om djur som aldrig kommer till rätta (och som man inte får någon ersättning för), och om sorgen när man hittar kära djur skadade eller dödade av rovdjur.

De berättar också att de ibland fått ge upp och ta sina djur från fäboden på grund av rovdjursangrepp. Då måste man hitta andra betesområden med kort varsel. Brukare som får ersättning för fäbodbetet kan bli återbetalningsskyldiga även retroaktivt – de svenska stöden inom ramen för EU:s regelverk bygger på femåriga åtaganden, och i värsta fall kan man om man måste lämna fäboden i förtid få krav på återbetalning av de stöd man haft under en period kortare än fem år.

Ett annat problem i relation till myndigheterna uppstår när tamdjuren flyr på grund av rovdjursangrepp. I Sverige är brukarna skyldiga att ha daglig tillsyn av djuren, men det händer att djuren flyr långa vägar, och det är inte alltid möjligt att återfinna dem samma dag de försvunnit. Ett flertal brukare vittnar om att man inte alltid känner stöd från myndigheterna (besiktningsmän, tjänstemän vid länsstyrelser osv) och att man upplever att det ibland tar lång tid innan besiktningsmän finns på plats vid en akutsituation.

Sammantaget visar studien att problemen med rovdjur i det svenska fäbodbruket är omfattande och att stora insatser behöver göras för att åtgärda dagens problem och möjliggöra ett fortsatt utmarksbruk i såväl Sverige som Norge.

Renen och utmarken



Betesmark i fjällbjörkskogen, med en biologisk mångfald som är beroende av ett livskraftigt jordbruk. Klarar sig fjällslutningarnas biologiska mångfald utan renbete och en livskraftig rennärning? Härjedalen. Foto: T. Lennartsson, CBM.

Parallellt med arbetet med utmarksbete från fåbod och fjällgård har kunskaps-sammanställningar också gjorts gällande renskötelsns utmarksbete och dess betydelse för biologisk mångfald och renskötarnas traditionella kunskaper om biologisk mångfald. Kunskapssammanställningarna dokumenterar regional hävdhistoria samt undersöker framtida möjligheter för utvidgat och bibehållet utmarksbete. Dessa kunskapsunderlag ger viktiga perspektiv till de studier som har genomförts inom själva kärnan av interreg-projektet.



Betad fjällbjörkskog på Sånfjällets sluttning. En produktiv miljö där konkurrenssvaga arter gynnas av bete och tramp av kor och renar. Foto: H Tunón.

Renbete och biologisk mångfald. I samarbete med Sametinget har CBM arbetat med ett projekt som för samman vetenskaplig kunskap och renskötarnas kunskap på temat renskötelsns behov av och påverkan på biologisk mångfald. Weronika Axelsson Linkowski (CBM) genomförde under 2011–2012 en kartläggning av litteraturen över renskötelsns påverkan på biologisk mångfald. Syftet var att nå en hållbar näring kopplad till utmarks-betespotentialen. Under 2012 publicerades från detta projekt en rapport om renskötels, biologisk mångfald och traditionell kunskap (Tunón & Sjaggo 2012).

Syftet med detta renbetesarbete var att, utifrån ett helhetsperspektiv, med biologisk mångfald i fokus, ge en lägesbild över relationen mellan renbete och landskapet, året runt, från kust till fjäll både från akademisk och från traditionell synvinkel. Arbetet är en av flera delar av Sametingets livsmiljöprogram Eallinbiras som har en livskraftig och hållbar samisk livsmiljö som övergripande mål (Sametinget 2009).

Utredningen började med två parallella processer, en som dokumenterar akademisk forskning där vetenskapligt belagda resultat som visar på renens betydelse och påverkan på landskapet och biologisk mångfald sammanställs (Axelsson Linkowski 2012). Den andra fokuserar på árbediehtu (samisk traditionell kunskap, Kuoljok & Blind 2012) och inom den delen har lokala experter som lever inom renskötseln intervjuat renskötare om vilka förutsättningar renen behöver för att må bra, vad som påverkar renens beteende samt hur renen påverkar/präglar landskapet och samspelar med andra arter.

Arbetet hade dessutom tre underliggande mål: att utbilda samiska intervjuare, att bidra till kunskapsöverföring mellan olika generationer samt att prova ut metoder för att höja statusen på traditionell kunskap inom forskning, myndighetsarbete och den offentliga debatten.

Genom att göra kunskapssammanställningar från olika håll, akademisk forskning och traditionell kunskap, försöker projektet ge en bredare och mer tydlig bild om renens påverkan på och betydelse för landskapet samt vilka biotoper renen dels själv skapar men också själv är beroende av.

Målen i projektet var att utifrån kunskapssammanställningarna över akademisk forskning och traditionell kunskap på området göra en analys och ta fram en syntes som kan ge en bredare och mer tydlig bild om renens påverkan på och betydelse för landskapet samt vilka ekosystemtjänster renen dels själv tillhandahåller men också själv är beroende av.

Som ett resultat av arbetet med renens påverkan på biologisk mångfald lyftes frågan om att den biologiska mångfalden på fällens och fjällskogarnas myrar numer alltmer hotas av landskapets fragmentering. Därför genomförde Sametinget och CBM en fortsättningsstudie där myrarnas stora betydelse som betesresurs uppmärksammandes utgör en del av interreg-projektet. Våtmarker är viktiga områden för produktion av utmarksfoder, både för bete och slätter, och utgör en resurs som idag i allt mindre grad tas tillvara, åtminstone i glesbygdsområden. Inom ramen för detta delprojekt hölls ett arbetsmöte i Jokkmokk med omnejd där akademiker och renskötare kunna mötas och diskutera frågeställningar, resultat och användbarhet.



Betande ren på myr i Västerdalarna. Foto M. Iwarsson, CBM

Myrar i renbetesland. Myrlandskapet i fjällen och fjällnära skog fyller en rad viktiga funktioner och bidrar med viktiga ekosystemtjänster (Naturvårdsverket 2014). Myrarna är mycket viktiga för renskötseln. Myrarna är de enda naturliga markerna för vår och höstflyttningen och ger under den tiden värdefullt bete. Myrarna tjänstgör som flyttningssleder, betesmarker, samlingsplatser och kalvningsland (Saitton 1982). Om en bit myr försvinner genom torvbrytning, dikning eller anläggande av väg, uppstår störningar och hårdare betestryck på de arealer som är kvar. Trivsselfaktorn för renen försvinner (Saitton 1982). Myrarna har också varit en viktig resurs för jordbruket genom tiderna, genom uttag av foder och andra nyttigheter. På senare tid har myrarna används för storskaligt uttag av torv för energi. Myrar påverkas av andra aktiviteter utanför myrarna som skogsavverkningar och utdikningar i samband med skogsbruk och utbyggda infrastrukturer såsom vägar till gruvor, vindkraftsanläggningar och skogsavverkningar (Sundberg 2011).

Syftet med denna sammanställning är att visa på de nordliga myrarnas biologiska mångfald och resonera kring betydelsen av fortsatt renbete för bevarande och hållbart nyttjande av myrarnas biologiska och kulturhistoriska värden.

I Naturvårdsverkets förslag till strategi för miljö kvalitetsmålet Storslagen fjällmiljö som är ute på remiss under hösten 2014 (Naturvårdsverket 2014) betonas att fjällen och fjällnära skogar alltmer förbuskas och växer igen och att antalet betande djur måste höjas för att uppnå ett betespräglat landskap med bibehållna natur och kulturvärden. För första gången i fjällmålet historia finns det förslag på insatser för områden med särskilda betesbehov, där det föreslås utredningar om bättre förutsättningar för jordbruk med djurhållning. Länsstyrelserna i Dalarna, Jämtlands, Västerbottens och Norrbottens län ges i

uppdrag att efter samråd med Jordbruksverket föreslå åtgärder som kan förbättra förutsättningarna och vända utvecklingen med minskande antal jordbruk i fjällområdet (Naturvårdsverket 2014).

Referenser

- Axelsson Linkowski, W. 2012. Renbete och biologisk mångfald med utgångspunkt i publicerad forskning, s. 11–51 i Tunón, H., Sjaggo. B.S. (red.) Åjddo: reflektioner kring biologisk mångfald i renarnas spår. En kunskapssammanställning om renar och renbete. CBM:s skriftserie 68. Sametinget och Centrum för biologisk mångfald.
- Kuoljok, K., Blind, A.C. 2012. Renen och renbetet – renskötarens árbediehtu, s. 53–73 i Tunón, H., Sjaggo. B.S. (red.) Åjddo: reflektioner kring biologisk mångfald i renarnas spår. En kunskapssammanställning om renar och renbete. CBM:s skriftserie 68. Sametinget och centrum för biologisk mångfald.
- Naturvårdsverket 2014. Förslag till en strategi för miljö kvalitetsmålet Storslagen fjällmiljö. Redovisning av ett regeringsuppdrag. NV-04173-13.
- Saitton, B. 1982. Torvexploatering – Renskötelse: en konsekvensstudie. Lantbruksnämnden i Norrbottens Län 1982-04. Svensk Samernas Riksförbund, Lantbruksstyrelsen, Vattenfall.
- Sametinget. 2009. Sametingets livsmiljöprogram Eallinbiras, Iellembirás, Jielemen bijre.
- Sundberg, S., Stenseke, M., Mälson, K., Backéus, I., Rydén, H. 2011. Bevarande av våtmarker - hur ska vi göra? Kapitel 5 i Almstedt Janson, M., Ebenhard, T., de Jong, J. (red) naturvårdskedjan – för en effektiv naturvård. CBM:s skriftserie 48. Centrum för biologisk mångfald, Sveriges lantbruksuniversitet, Uppsala.

Hållbar foderproduktion på utmarken

I nuläget beräknar man att hälften av all spannmål som odlas i Sverige används som djurfoder och uppskattningsvis 70 % av åkerarealen används för djurfoder. Under de senaste decennierna har vi också ett ökat intresse att odla energigrödor på åkerjorden, vilket är en trend som sannolikt inte kommer att brytas under de närmaste åren. Historiskt sett odlade man livsmedel på åkerjorden medan produktionen av energi och djurfoder skedde på utmarken. En liknande situation råder i Norge. Hegrenes & Norderhaug (2013) oppsummerer utviklinga i bruken av utmarksbeitene i Norge i "The economy of outlying land in Norway" (se Diemont 2013). Utmarksbruket var på sitt mest intense omkring 1850–1860 åra, og Reinton (1961) beregnet at omtrent 1/7 av den totale melkeproduksjonen i Norge foregikk på setrene da. I en studie fra Lierne i Nord-Trøndelag ble det beregnet at omtrent 70 % av vinterfôret ble høstet fra utmarka på denne tida (Bele & Norderhaug 2013). I starten på 1900-tallet beita det husdyr på mer enn 1 million hektar beitemark (uten skog) og på omtrent 1,9 million hektar skog (tallene er usikre og beiteområdene ved setrene er ikke inkludert). I 1949 var det 200 000 gårdsbruk (på mer enn 0,5 hektar) i drift i Norge, men fram til nå har reduksjonen vært 75 %. Samtidig har bruksstørrelsen økt. Trolig var bruken av utmarka på sitt laveste i 1970-åra, men har hatt en økning igjen etter det. Denne økningen er i hovedsak knytta til økningen av antall sau og fordi antall beitende storfe har blitt stabilisert (se Hegrenes & Norderhaug 2013). Under 2010 gick 1,5 millioner får, 65 000 kor och 6 600 getter på utmarksbete i Norge. I Sverige har antalet djur på bete på utmarken minskat väsentligt och är i dag nära nog försumbart. Antalet fäbodbrukare är enligt statistiken cirka tvåhundra och dagens lantbrukspolitik anses främja ett minskande av storlekarna på djurbesättningar på utmarken, samtidigt som rovdjurspolitiken styr om utmarksbetet från fritt bete till storhäg. Samtidigt konstateras att vi (även i Norge) har en ökad igenväxning av landskapet och

trädgränsen kryper uppåt i fjällvärlden. I klimatförändringarnas spår följer en förlängd växtsäsong, medan betesdjuren minskar, vilket leder till ett mindre attraktivt fjällandskap. Yngve Rekdal m.fl. på Norsk institut for skog og landskap beräknar att utmarksbetespotentialen är enorm och ett ökat bete leder till ännu bättre bete om man inte överbetar, vilket knappast är aktuellt under en överskådlig tid. Genom vegetationskartor och uppställande av beteskartor beräknar man att fodervärdet på utmarken i Norge uppgår till mer än 1 miljard NOK. I Sverige har inte några sådana systematiska beräkningar gjorts. Resurser som i de flesta fall idag inte tas tillvara. Rekdal m.fl. framhåller emellertid att det inte är några gratisresurser utan för att kunna ta tillvara på betesresursen krävs övernattningsstugor (för djur och personal) och hägnader (bl.a. mot rovdjur). Resultatet blir minskade foderkostnader, mer närproducerade animaliska livsmedel och dessutom öppnare, attraktivare kulturlandskap och ökade natur- och kulturvärden. Vidare kan också åkerarealen i en ökad omfattning användas för livsmedels- och energiproduktion. Sammantaget bör det samhällsekonomiskt vara en win-win-situation.

Rekdal påtalar också rörande skogsbete att skogen levererar återbäring ungefär en gång var 60:e–80:e år medan skogsbete levererar varje år. Den gamla diskussionen om skogsbetets negativa påverkan på skogsproduktionen är också under viss revidering. Man får en gynnsam energibalans för foderproduktion på utmarken när det är de frigående djuren som skördar fodret. Inägorna och vissa närbelägna och högproducerande delar av utmarken kan användas för lokal produktion av vinterfoder, vilket bidrar till såväl klimat- som miljödiskussionen i stort.

Referanser

- Bele, B. & Norderhaug, A. 2013. Traditional land use of the boreal forest landscape: Examples from Lierne, Nord-Trøndelag, Norway. *Norsk Geografisk Tidsskrift* 67:1, s 62.23.
- Diemont, W.H., Heijman, W.J.M., Siepel, H. & Webb, N.R. Economy and ecology of heathlands. KNNV Publishing, Zeist, Nederland, 462s.
- Hegrenes, A. & Norderhaug, A. 2013. The economy of outlying land in Norway. In: Diemont et al. (red.) Economy and ecology of heathlands. KNNV Publishing, Zeist, Nederland, s.167–183.
- Reinton, L. 1961. Utmarksbruket grunnlaget for norsk landbruk. *Heimen XII*, 433–456.
- Rekdal, Y. 2011. Skjøtsel av fjellbjørkeskog for husdyrbeite. Rapport Skog og Landskap, 9 s.
- Rekdal, Y. 2013. Beite i utmark – kvalitet og kapasitet. *Bioforsk FOKUS* 8(2), s. 135–137.

«FÄBODRESA» 7–10 JULI 2014

Som en avslutning og oppsummering av prosjektet, ble det arrangert en studietur/ «fäbodresa» i Juli 2014. Turen starta i Stjørdal 7 Juli 2014, og gikk videre til Budalen, Hede og Kløvsjø, før den ble avslutta den 10. Juli. Gruppen som deltok på turen var sammensatt av norske og svenske brukere, forvaltere og forskere. I alt deltok 46 personer på turen (inkludert dem vi besøkte ved ulike setrer/gårder). Vi besøkte en rekke bønder som aktivt anvender utmarksbeiter i gårdsdrifta si, og diskuterte muligheter og utfordringer knytta til det å anvende utmarksbeiter. Turen ble planlagt slik at vi i størst mulig grad benytta oss av de lokale tilbudene som fantes for overnatting og matserving. Før svenskt vidkommande tjuvstartade resan på stationen i Östersund vid lunch måndagen den 7 juli och fortsatte sedan med två minibussar över till Hegra för en förexkursion i Forradalen. Detta gjordes både för

att möjliggöra ett besök i studieområdet Forradalen och för att rent logistisk løsa transporten av minibussarna och en del av de svenska ekskursionsdeltagarna.

Austkil Gård, Hegra i Stjørdal

Svenske og norske deltakere som ankom Stjørdal mandags kveld (7. Juli 2014) møttes på Austkil Gård i Hegra for middag og overnatting.

På Austkil Gård ble det drevet med allsidig husdyrhold fram til 1960-tallet, da de gikk over til svineproduksjon. Fra 1990-tallet ble gården bygd ut for å ta imot laksefiskere, og i 2003 ble svineproduksjonen lagt ned. Siden har det vært en gradvis ombygging for å ta imot gjester, og det har den siste tida foregått ei større utbygging for å gjøre om bygningene til gjestegård og konferansesenter. Det foregår fremdeles skog- og kornproduksjon på Austkil (Kilde: <http://www.austkil.no/om.htm>).



Middag på Austkil gård i Hegra, for de som ankom Stjørdal på mandags kveld. Foto: B. Bele/Bioforsk.

Gårdsbesøk Vigdenes Vestre i Forradalen

Vegard Vigdenes og familien tok imot oss på Vigdenes Vestre om kvelden 7 Juli. Gården ligger øverst i Forradalen, og er på totalt 450 dekar. Av dette er 120 dekar dyrka mark. Melkeproduksjon er hovednæringa på gården, men de holder også kasjmir ammegeit (siden 2003) som går på utmarksbeiter om sommeren. Vegard Vigdenes er opptatt av å utnytte de ressursene som finnes på gården istedenfor å frakte fôret over lange avstander. Han synes derfor også det er viktig å anvende de beiteressursene som finnes i utmarka.

Vi så først på de beitene som Vegard hadde rydda og tatt ibruk like ved gården de siste årene. Her går bukkene på beite om sommeren. Geitene har vært svært effektive til å holde lauvtrekkrattet nede etter gjenåpningen av arealet. Etterpå fikk vi omvisning i geitefjøset, som er bygd for å romme 190 geiter. I fjøset anvendes flis fra egen skog som underlag for geitene om vinteren.



Vi så på beiteområdene til bukkene, og fikk omvisning i geitfjøset. Foto: B. Bele/Bioforsk.

På Vigdenes har de satset mest på salg av livdyr, og i Trøndelag har etterspørselen etter dette vært bra. Lønnsomheten med geit kan sammenlignes med sau. Vegard Vigdenes synes geitene er enkle å holde styr på, og bruker netting og strømgjerde omkring beiten hjemme på gården. Etter omvisninga på gården, kjørte vi innover til utmarksbeitene ved Risvola. I et øsende regnvêr søkte vi ly i gjeterbua der, og fortsatte diskusjonene omkring verdien av å utnytte utmarksbeitene. På tur tilbake til bygda traff vi på deler av geiteflokken som gikk på beite i utmarka.



Besøk til beiteområdene i Risvola i Forradalen. Foto: B. Bele/Bioforsk.

Gårdsbesøk Beitlandet i Forradalen

Tirsdag formiddag (8. Juli) besøkte vi Beitlandet i Forradalen. Heidi og Trond Beitland driver nå gården og har Hereford som beitedyr. De er nå i en overgangsfase hvor de ønsker å erstatte Hereford med den tradisjonelle storferasen Sidet Trønder og Nordlandsfe.

*På Beitlandet fikk vi omvisning i de artsrike slåttemarkene som ligger i bakkene nedenfor gården. Slåttemarkene var i 2005 i begynnende gjengroing, men har siden da blitt gjenåpna og restaurert. I dag holdes de i hevd med tradisjonell skjøtsel, noe som innebærer sein slått og tørking av graset. Det anvendes tohjuls slåmaskin og høyvender i arbeidet. Her finnes flere karakteristiske plantearter for slåttemark, blant anna stortveblad/tvåblad (*Listera ovata*), skogmarihand/skogsnycklar (*Dactylorhiza fuchsii*), nattfiol/ nattviol (*Platanthera bifolia*), grov nattfiol/grönvit nattviol (*Platanthera montana*), prestekrage/prästkrage (*Leucanthemum vulgare*), hjertegräs/darrgräs (*Briza media*) og blåknapp/ängsvädd (*Succisa pratensis*).*

Det har blitt arrangert flere åpne slåttedager her, for å sette fokus på disse artsrike kulturmarkene. Slåttemark er vedtatt som utvalgt naturtype i henhold til Naturmangfoldloven, og arealene på Beitlandet har fått utarbeidet skjøtselsplaner innenfor arbeidet med Handlingsplan for slåttemark. Handlingsplan for slåttemark er et ledd i arbeidet med å stanse tapet av biologisk mangfold.

Heidi og Trond Beitland har begge jobber utenom gården, men ønsker nå å utvikle næring basert på de ressursene de har.



Artsrike slåttemarker holdes i hevd på Beitlandet. Foto: B. Bele/Bioforsk.

Seterdalene i Budalen

Turen gikk videre fra Forradalen og til seterdalene i Budalen (Synnerdalen og Endalen) i Midtre Gauldal kommune i Sør Trøndelag. Seterdalene her er blant de nasjonalt utvalgte kulturlandskapene i Norge. Antall setre i drift i seterdalene har blitt omtrent halvert de siste ti-årene, og i dag er det kun sju setre i drift i Synnerdalen og fire i Endalen.

Storbekkøya museumsseter

Vi hadde oppmøte ved Storbekkøya Museumsseter i Storbudalen. Museumssetra ligger ved inngangen til Forollhogna Nasjonalpark. Her ble det servert tradisjonell seterlunsj, før vi starta det faglige programmet for turen. Håkan Tunón som er prosjektleder og Bolette Bele som er norsk prosjektansvarlig ønske folk velkomne og orienterte om opplegget for turen. Det ble delt ut deltakermapper med program, kart og forskjellig faglig stoff relevant for turen. Videre ønske Arill Røttum som representant for kommunen folk velkomne til Budalen og seterdalene.

Laila Marie Sorte (Landbruksavdelinga, Fylkesmannen i Sør Trøndelag) og Arill Røttum (Landbrukskontoret, Midtre Gauldal kommune) gav ei orientering om seterdalene som Nasjonalt utvalgte kulturlandskap og hvilke verdier som finnes her. Videre orienterte de om ulike tilskuddsordninger som finnes for å drive seterbruk og holde dyr på beite.



Håkan Tunón ønsker velkommen til turen. Foto: B. Bele/Bioforsk.

Seterbesøk Tejavollen, Synnerdalen

Første seterbesøket gikk til Johanne Enlid som driver Tejavollen med NRF-kyr og melkeproduksjon. Det har vært kontinuerlig drift ved Tejavollen. Idag leveres mesteparten av melka direkte til Tine, men noe videreføres til tradisjonelle seterprodukter som selges fra setra. Vi fikk servert smaksprøver av gøbb, skjørøst og rømme. De siste åra har det blitt praktisert nattbeiting, det vil si at kyrne også går fritt på utmarksbeite om natta. Erfaringene med dette er gode, og kyrne holder seg nærmere setra om natta enn det de gjør på dagtid.



Johanne Enlid fortalte om drifta og produksjonen av lokal seterkost ved Tejavollen. Foto: B. Bele/Bioforsk.





Skjørøst, rømme og gøbb fra Tejavollen. Foto: B. Bele/Bioforsk.

Seterbesøk Lialøkkvollen, Synnerdalen

På Lialøkkvollen tok Kristin Bjerkan imot oss. Det er hennes foreldre som driver setra. Kristin har annen jobb, men bruker feriene sine her og trives godt med å være budeie uten tilgang på internett og mobiltelefon. Også denne setra har stort sett vært i kontinuerlig drift, det var kun ett års opphold på 1970-tallet. De driver med melkeproduksjon, og har i all hovedsak NRF-kyr (noe innblanding av Sidet Trønder og Nordlandsfe), og melka leveres til TINE. Tankbilen henter melk i seterdalene annenhver dag. Vanligvis starter setersesongen sist i juni og avsluttes i slutten av august.



Kristin Bjerkan fortalte om det å være ung budeie i Budalen. Foto: B. Bele/Bioforsk.

Utmarksbeiter – kvalitet og kapasitet v/Yngve Rekdal

Yngve Rekdal, Norsk Institutt for Skog og Landskap sto for det faglige innslaget under kaffepausen innerst i Synnerdalen.

Ved hjelp av vegetasjonskartlegging har Norsk institutt for skog og landskap drevet med kartlegging av utmarksbeiter over en 30-års periode. Yngve Rekdal påpekte at utmarksbeite er en viktig del av produksjonsgrunnlaget for norsk landbruk, men at kvaliteten

har store lokale og regionale variasjoner. I kartleggingsarbeidet har vegetasjonen blitt sortert etter beiteklassene «svært godt», «godt» og «mindre godt». Av fylkene i Norge, viser foreløpige tall at det er Troms som kommer best ut med tanke på beitekvalitet, da hele 25% av utmarksbeitene blir klassifisert til «svært godt beite». Selv om kartlegginga ikke er fullstendig, vil trolig Sør-Trøndelag også ligge godt over landsgjennomsnittet. Synnerdalen som består av frodige lier med høgstaude-bjørkeskog, er blant de beste utmarksbeitene man har, og klassifiseres som «svært godt» beite.

Yngve Rekdal påpekte at utmarksressursene gir store muligheter for lokal/regional næringsutvikling, men at man også har et ansvar for å skjømte dem og ta dem i bruk. Beregninger som er gjort i forhold til tilgjengelige forenheter i den norske utmarka, viser at dyretallet kan fordobles.



Yngve Rekdal holdt et foredrag om det kartleggingsarbeidet som er gjort i den norske utmarka. Foto: B. Bele/Bioforsk.

Storbekkrønningsvollen, Synnerdalen

Hos Kristin Storbekkrønning og Helge Bjerkset på Storbekkrønningsvollen, var fjøsstellet akkurat unnagjort da vi kom på besøk. På Storbekkrønningsvollen har de NRF-kyr som sines opp i løpet av sommeren. All melka leveres til TINE. Det har vært sammenhengende drift på denne setra. I og med at flere av nabosetrene nå er nedlagte, og beitetrykker er lavere, er de bekymra for at det begynner å bli vel mye skog i seterdalen. Dette vil påvirke både beitetilgangen og beitekvaliteten. Gården har ikke noe alternativ til sommerbeitene i fjellet, og så lenge de har kyr på gården er de derfor avhengige av å utnytte beitene ved setra. For 3-4 år siden rydda de en del gamle stier, som kyrne trekker etter når de er ute på beite.

Løsgjengerkrøtter, det vil si streifdyr som ikke hører til på setrene har blitt et problem i seterdalene i Budalen de siste årene. Slike dyr tar seg gjerne inn i fjøset sammen med kyrne når de skal melkes og skaper uro. Det er omtrent 60–70 slike dyr i dalen per idag, og de fleste tilhører samdriftene i bygda.



Kristin Storbekkrønning forteller om bruken av fjellbeitene ved setra. Foto: B. Bele/Bioforsk.

Middag og faglige innslag på Storbekkøya Museumsseter

Tilbake på Storbekkøya Museumsseter fikk vi med oss litt av prøvene til forestillinga «12 lodd sølv», før det ble servert tradisjonell setermiddag med rømmegrøt og spekemat. Det deltok 29 personer under middagen. Under maten orienterte Ann Norderhaug om ulike prosjekter Bioforsk har jobba med og som blant anna omhandler lokal mat med særpreg og skjøtsel. Disse prosjektene har blant anna foregått i Budalen og Valdres, men også i Hede på svensk side. Etter middagen dro vi videre innover til Endalen for overnatting der.





Diskusjonene gikk livlig mellom norske og svenske brukere, forvaltere og forskere. Foto: B. Bele/Bioforsk.

Overnatting og matservering på Hiåvollan, Endalen

Tolv av deltakerne overnatta på Hiåvollan hos Bente Enlid. Her fikk også de som bodde andre steder servert frokost og lunsj dagen etter (9 Juli). Etter frokost fikk vi høre om Hiåvollan og den drifta de har her. Setra har vært i kontinuerlig drift siden på 1700-tallet og skriftlige kilder viser at det var slåttevoller her i 1667. I senere tid har det blitt opp igjen ei ny seterbu og et nytt fjøs. Setersesongen varer stort sett i to måneder, fra tidlig i Juli til sist i August. GPS på kyrne gjør det nå enklere å holde oversikt over hvor dyra beiter. Løsgjengerkrøtter er også til tider et problem her, siden de forstyrrer kyrne og prøver å komme seg inn i fjøset.

På Hiåvollan tilbys det overnatting og servering av seterkost. Til et lydhørt publikum fortalte Bente også om hennes møte med tussene på setra.



Bente Enlid fortalte om seterlivet på Hiåvollen. Foto: B. Bele/Bioforsk.

Blåora, tradisjonell utmarksslått

Turen gikk videre til Blåora, et gammelt og artsrikt slåtteområde i Endalen. Her ble det drevet med tradisjonell utmarksslått til omkring 1955. Området er på totalt 500 dekar, og 260 dekar av disse var slåttemark. Are Kroken, som er en av fem rettighetshavere i Blåora orienterte om det restaurerings- og skjøtselsarbeidet som er igangsatt siden 2001. Den tradisjonelle «jordutgarden» og de sju høyløene har blitt restaurert, og slåtten har blitt tatt opp igjen på enkelte arealer. Nå er det også aktuelt at Statens Naturoppsyn kan gå inn og hjelpe til med arbeidet. Utfordringer knytta til det at elva nå graver seg inn på slåttearealet ble også diskutert.



Are Kroken orienterte om restaurerings- og skjøtselsarbeidet i Blåora. Foto: B. Bele/Bioforsk.

Astrid Alice Haug, Nasjonalparkforvalter i Forrolhogna og Dordi Kjersti Mogstad fra Miljødirektoratet orienterte blant anna om landskapsvernet, handlingsplanarbeidet for utvalgte naturtyper og MONA-prosjektet (Mennesket og naturarven, i regi av Statens Naturoppsyn).



I Blåora er det satt i gang skjøtsel i form av slått. Foto: B. Bele/Bioforsk.

Seterbesøk Nordstuvollen, Endalen

Setra til Gudrun og Egil Solem, Nordstuvollen i Endalen har også vært i sammenhengende drift. Nordstuvollen var tidligere sommertsetra/fjellsetra til gården, mens heimsetra lå på Skålvollvollen lenger nord i dalen. Heimsetre var ikke så vanlig i Budalen, så dette er en av de få gårdene som hadde det her. Heimsetra var i bruk til om lag 1947–48. Gudrun og Egil er på Nordstuvollen med krøttera omtrent seks uker hver sommer. De har med NRF melkekyr, samt kalver og kviger. Kyrne har sine faste beiteruter, og holdes inne om natta. Gjødsla kjøres ut på setervollen, og fôret høstes og legges i rundballer. Kyrne er høstbære og avsines i løpet av sommeren. Melka kjøres i tank opp til veien på andre sida av elva og hentes av TINE der.



Egil Solem fortalte om drifta ved Nordstuvollen.
Foto: B. Bele/Bioforsk.

Den største utfordringa for seterbruket anses å være økonomien i drifta. Setertilskuddet er for lavt, og utfordringene ved generasjonsskifter blir derfor store. Gjengroingen i seterdalene tiltar, og skogen kryper stadig oppover. Men skogen har ennå ikke blitt så tett at kyrne unngår beitenene.



Besøk på Nordstuvollen, Endalen. Foto: B. Bele/Bioforsk.

Östvallen, Härjedalens kommun

Den första fäbodvallen som besöktes var Östvallen på väster om Sånfjället. Det är Ingegerd och Karl-Olov Sundeberg som driver fäboden. Denna fäbod skiljde sig en hel del mot de som hade besökts i Norge eftersom omgivningarna till stor del bestod av barrblandskog.



Karl-Olov Sundeberg berättar om hur det är att vara den sista brukaren i Härjedalen – eller för att vara positiv, den första – som levererar mjölk till mjölkbilan.

För visst borde väl trenden vända? Foto: H. Tunón, CBM.

Karl-Olov fortsätter: Vi har tidigare provat sälja ostbrickor till företag. Det gick mycket bra, men det blev för mycket – det är väldigt omfattande att ha hela ledet produktion av mjölk – ostar – marknadsföring – paketering – leverans – ekonomiredovisning osv. Man har också tidigare producerat Fäbodglass, men man blev då kontaktade av charkföretaget Melkers som varumärkesskyddat ordet "Fäbod" och uppmanade att byta namn på glassen. Melkers produkter har ingen koppling till fäbodbruk.

Karl-Olov: Vi är självförsörjande på hö och bete. Vi köper helt korn som produceras i Fåker, Jämtland, som vi krossar på gården.

Familjen har satt upp ett timrat gästhus i två våningar, med utsikt över vallen, skogen och Sånfjället. Man kan nu erbjuda gäster övernattnings och möjligheter att följa med en dag i fäboden.

Karl-Olov: Fäbodersättningen borde vara på de tidigare nivåerna. Dagens stöd är bara hälften av vad de var tidigare, de förslag som tas fram nu ser ut att bli ännu sämre. Myndigheterna borde inse att stöd till fäbodbruket aldrig kan vara konkurrenspåverkande. Vi är för små för att påverka förutsättningarna för större producenter. Jämfört med Norge har vi mycket lägre stöd. Där har man mycket större ekonomiskt och positivt stöd från myndigheterna. Ett exempel är att man får hjälp med avbytare.

Vi borde få stöd till avbytare och stöd för att besöka varandra och utbyta erfarenheter brukare emellan. Det borde vara obligatoriskt med utbildning i form av fäbodvistelse för myndighetspersoner med kopplingar till landsbygdsutveckling och fäbodbruk, med ersättning till de brukare som tar emot och utbildar.

Vår produktion liknar tidigare generationers produktion. Vi har infört elverk och maskinmjölkning efter att ha mjölkat för hand i 13 år. Karl-Olov är fjärde generationens brukare på sin gård och fäbod.

Fetthalten ökar med 1 % när vi kommer till fäboden, särskilt hos fjällkorna (man har fjällkor, jersey och svensk lågland) också omega-3-halten ökat (norska Bioforsk har gjort studier vid Östvallen). Korna äter mycket blåbärsris, särskilt tidigt på säsongen, mkt ängskovall (och skogskovall där den finns). Vegetationen som finns längs sjöar och vattendrag är aptitlig. Korna har mycket att välja på och går till olika platser olika dagar. Under svampsäsongen går korna längre och splittras i mindre grupper under sök efter svamp. Man har en skällko med skälla, sätter också pejls på en ko senare under säsongen. Betet har positiv påverkan på florans, exempelvis Jungrfu Marie nycklar har ökat. De stugägare som finns i området är positiva till korna. De som vill ha blommor i fred sätter upp tråd.

Vi har haft förhandlingar med naturvårdsmyndigheterna vid bildning av det naturreservat som finns nära Östvallen. Efter vårt förslag ändrade man föreskrifter för reservatet. Slätter i reservatet. Man har diskuterat projekt att markera äldre stigar som går genom reservatet och göra besökare uppmärksamma på stigarna som kulturarv. Det skulle vara möjligt att ha oss som guider i naturreservatet.

Östvallens utmarksbete har bibehållits med sedvanerätt och utan särskild, dokumenterad betesrätt.

Hot: *förslaget med krav på lösdrift är ett hot mot fäbodbruket. Vi ser att vi kan sköta djuren så att de mår bra, och de störs inte av att de är uppbundna vissa tider. Vi skulle hellre tåla fler kontroller av djurens välmående. Djuren bygger upp ett välbehag under sommarperioden, de klarar stå bundna under vintern. Om lösdrift blir krav kan vi behålla max 12 djur. Idag har vi ett 30-tal djur med kalvar o ungdjur.*

Ett annat hot är omarbetning av fäbodstödet. Vi tycker fäbodarnas mjölkproducenter borde ha åtminstone oförändrat stöd. Stöd till fäbodbruket borde komma från både landsbygds-, miljö- och kulturbudgetar. F.d. minister Bertilsson tyckte man kunde tänka sig stöd också från kulturbudgeten.

Ett potentiellt hot är också risken att mjölkhämtningen upphör. Mejeriförening som tar hand om mjölken måste finnas. Tidigare hämtade Milko, nu är det Arla. En risk finns att man koncentrerar sig på större producenter i södra Sverige och släpper små producenter häruppe. Mejeriföreningen är bra, man tar prov på fett, proteiner, bakterier. Dessutom Kokontrollen en gång/månad, tar cellprov från varje ko. Vi tar den bästa mjölken till ost.

Rovdjursskador är ytterligare ett hot, som ökat under de allra senaste åren och för familjen Sundeberg.

LRF bör kunna driva fäbodfrågorna. Eldrimner har för åtminstone tidigare haft för lite inriktning på gårdsekonomin och produktionsförutsättningar i sin utbildning. Det finns en risk att man "lurar" entusiaster att sätta igång även om inte tillräckliga förutsättningar finns. Hushållningssällskapet är inte aktivt inom lantbruket i Jämtland, man äger vindkraft och fokuserar på andra frågor.

Sundebergs härbärgerade knappt hälften av resans deltagare medan drygt hälften fick fortsätta en timme till innan de kom fram till över-nattningsstället på Nyvallens fåbodar.

Nyvallens fåbodar vid Sånfjällets nationalpark

Alldeles på kanten till Sånfjällets nationalpark ligger Nyvallens fåbodar, som tillika inhyser besökscentrat till nationalparken. Nyvallens fåbodar ligger på 700 m.ö.h. och består av fem fåbodar. De äldsta byggnaderna är från 1700-talets början men de har kontinuerligt byggts om under årens lopp. Till skillnad från de övriga svenska fåbodarna som kom att besökas under denna fåbodresa så påminner Nyvallens omgivande landskap mycket mer om miljöerna runt sätrarna i Budal och djuren betar framför allt i fjällbjörkskog.



En kommande generation fåbodbrukare (?) klappar om getterna vid Nyvallen.
Foto: H. Tunón, CBM.

Korna och getterna betar ömsom inne i nationalparken och ömsom i det angränsande naturskyddsområdet. Skogen är dock inte alls lika hårt betad som på många av de fåbodområden som vi såg på den norska sidan.

Fåboden innehas av familjen Kristoffersson som har sin hemgård i Hedeviken som ligger på vägen upp. Närheten till nationalparken gör att brukarna kan ha en mer varierad verksamhet och dra nytta av besökarna som kommer för att besöka nationalparken. Brukarna arbetar också ibland direkt åt länsstyrelsen. Under säsongen betas utmarken runt fåboden ordentligt samtidigt som en stor del av vinterfodret hämtas från markerna runt hemgården. Vid fåboden finns en mindre hägnad slätteräng, men dess syfte är mer kopplat till naturvård än foderproduktion och bland floran kan man också konstatera låsbråken och grönkulla. De gör egna mjölk- och charkprodukter från de egna djuren och tar emot både dagsbesökare och övernattande. Anna-Karin har också en särskild förkärlek till hantverksmässig livsmedelsproduktion, särskilt osttillverkning, så där finns en speciellt varierad rikedom att uppleva, vilket hälften alltså hälften av fåbodresans deltagare fick erfaras i

samband med middagen. I övrigt hanns det med en visning av fåboden och en vandring runt i beteskogen och till en mäktig utkiksplats.

Per Hans-gården i Hede



Erik Daabach berättar om arbetet med djuren och särskilt om hur man med hjälp av GPS:er kan hålla koll på de kor som ska kalva. Foto: H. Tunón, CBM.

Efter frukost sammanstrålade alla resans deltagare på Per Hans-gården inne i Hede, där Erik Daabach berättade om betesdrift på utmarken (och gamla nedlagda fåbodställen) fast där djuren alltså utgår från hemgården. Att ha djur på utmarken pekas ofta ut som en potentiell konflikt med såväl skogsbruket som jägarkåren, men åtminstone i detta fall så har det inte varit något problem. Anders Häggkvist från Mellanskog och Christer Larsson från det lokala jaktlaget gjorde varsin kort presentation om hur de upplevde utmarksbetet utifrån sina respektive situationer och näringar. Vidare deltog veterinären Anna Persson och berättade om den goda hälsostatusen hos djur på utmarksbete.

Sedan gick resan från hemgården och vidare ut till ett av utmarksbetesområdena, såväl betade hyggen, skogspartier och en nedlagd fåbodvall. Den fåboden lades ner i samband med att skogsbolaget köpte marken och byggnaderna fördes bort för att bli jaktstugor o.dyl. eller brändes ner. Marken förbuskades när Eriks djur först kom till området så ville de hellre beta på hygget i närheten eftersom det var för mycket gammalt gräs på vallen. Genom åren har betet på markerna förbättrats och nu går de gärna där.



En före detta fäbodvall utgör en mycket omtyckt betesmark ute på utmarken.
Foto: H. Tunón, CBM

Lunchen bestod bland annat av färsbiffar gjorda av en av Per Hans-gårdens stutar – så närproducerat som det kan bli med andra ord. Därefter gick resan vidare till Klövsjö.

Klöppingen i Klövsjö (Bergs kommun)

Axel Olsson tog emot oss vid fäboden Klöppingen. Tillsammans med brodern driver han ett tvåfäbods-system i Klövsjö socken. Gården är KRAV-ansluten. Besättningen består av fjällkor, jersey, lantrasfår och en nordsvensk häst. Hemgården, Mellangården, finns nämnd redan år 1410. Gården har varit i samma släkts ägo sedan dess och sannolikt finns blod från den tiden i gårdens djur. Totalt finns idag ca 10 fäbodrar i Klövsjö socken.



Axel Olsson berättar om hur det är att vara fäbodbrukare i det anrika fäbodområdet Klövsjö.

Man har mjölkproduktion med fäbods-system och har produkter som mjölk, ost, smör, kött, och förädlade skogsprodukter. Man flyttar mellan två fäbodrar på sommaren, Klöppingen, vid Klövsjöns västra kant, och Bräckvallen, som ligger uppe i fjällmiljön. Fäbodarna är nödvändiga för att få tillräckligt med foder till djuren. Vallen är inte öppen för besök från

allmänheten. Klöppingen är en ny fäbod från början av 1970-talet. Då var här gammal skog. Det är viktigt att det även i framtiden blir möjligt att anlägga nya fäboddar.

Bräckvallens fäbod ligger i väglöst land och där produceras smör och ost. Arla hämtar mjölken vid hemgården och vid Klöppingen. Man säljer i övrigt sina produkter till Kullens gårdsmejeri i Klövsjö och till en butik i Östersund. Stjärnkocken Magnus Nilsson köper också ost och smör från Olssons. Det är viktigt att ha en helårslösning för gården vad gäller bete, produktion och försäljning.

När vi besökte Klöppingen gick 15 kor på skogen och några av årets kalvar gick i en beteshage på fäboden. Fåren går kvar på hemgården, det går inte att ha dem med till fäboden på grund av rovdjuren.

Hoten mot fäboddar i det här området är bland annat rovdjur och exploatering för fritidsboende, skidåkning mm. Markexploatering är ett problem i det här området och kan äventyra framtida tillgång på vinterfoder.

De investeringar man gör som bonde gäller insatser 20–30 år framåt. Idag finns ingen politisk vilja i Sverige att ha en hög självförsörjningsgrad – det gör det svårare för lantbrukare att ta beslut om stora investeringar.

Kontakten med länsstyrelsen fungerar väldigt bra, även om man från länsstyrelsens sida som helhet kunde vara bättre på att försvara fäbodbruket gentemot andra intressen.

Landsbygdsprogrammet hade tidigare stöd för kulturbärande landskapselement, men det har försvunnit i det nya programmet. Det är negativt för fäbodbruket.

Rovdjursproblemen har ökat under senare år. Axel är glad att renskötsel bedrivs i området – det innebär att vargen inte har tillåtits att etablera sig här.

Det är viktigt för framtiden att den brukare som drabbas av rovdjursskador får full ekonomisk kompensation. Det måste också vara enkelt att snabbt få skydds jakt när man blir drabbad. För att bli KRAV-godkänd måste man tidigare ha djuren ute även nattetid. Olssons var de första fäbodbrukarna i Sverige som fick undantag från den regeln – det är nödvändigt att ha korna inne på natten som skydd mot rovdjur. Nu har KRAV skrivit in ett undantag för fäbodbruk i det centrala regelverket.

Förra året blev 16 får och 6 lamm rivna av två hundar. Det var jobbigt. Axel påpekar att det är viktigt att var noggrann i sin dokumentation till länsstyrelsen när man blir drabbad.

Sammanfattningsvis är det största orosmolnet för framtiden bristen på politisk vilja i Sverige att ge fäbodbruket ekonomiska förutsättningar att fortsätta sin verksamhet på lång sikt.

Därefter gick de norska minibussarna åter till Norge och de svenska fortsatte till Östersund och så var resan slut och deltagarna många intryck rikare.

PUBLIKATIONSINSATSER

- Bele, Bolette & Norderhaug, Ann, 2012. *Kulturspor i trær – en biologisk kulturarv i utmarka*. Bioforsk Tema Nr. 7/2012, 8 s.
- Bele, B. & Norderhaug, A. 2012. Vår biologiske kulturarv og mat med særpreg. *Trønderveven, Årbok 2010–2012*. Sør-Trøndelag Historielag og Trøndelag Folkemuseum, s. 36–44.
- Bele, B., Norderhaug, A., Kvarnström, M., Linkowski, W., A., Tunón, H. & Wissmann, J. 2013. Utmarksbeiting i Norge og Sverige, fra tradisjonell bruk til muligheter i framtida – verdier og utfordringer. *UTMARK – tidsskrift for utmarks næring*, <http://www.utmark.org>, Nummer 1, 2013, 12 s.
- Bele, B. 2014. Tradisjonell økologisk kunnskap – en mulighet til å markedsføre norske landbruksprodukter? Bioforsk-konferansen 2014/Bioforsk FOKUS 9(2), s. 72.
- Ekeland, Kelvin, 2014. *Mångfaldens utmark*. Carlssons bokförlag, Stockholm. 352 s.
- Lidberg, Eva & Nilsson, Anne-Marie, 2012. *Fråga farmor II. Frida och farmor förbereder sin fäbodssommar*. Gävleborgs fäbodförening, Ljusdal.
- Ljung, Tomas, 2011. *Fäbodskogen som biologiskt kulturarv. Betade boreala skogars innehåll av historisk information och biologisk mångfald*. CBM:s skriftserie 49, Centrum för biologisk mångfald, Uppsala.
- Ljung, Tomas, 2013. *Fäboddar och fäbodskogar. Biologiskt kulturarv i nordliga skogar*. Vårda väl, Riksantikvarieämbetet, Visby.
- Norderhaug, A., Bele, B. & Sickel, H. 2013. Biodiversity benefits. Looking back to see ahead. In: Food for thought. Transforming the way we use our land and seas. International Innovation, March 2013.
- Tunón, Håkan, 2011. Bärande och säljande kunskapssystem. *Biodiverse* 16(4):18–19.
- Tunón, Håkan, 2012. ”Fäbodbruk på nedgång”. *Upsala Nya Tidning* 121113 A5. (debattartikel)
- Tunón, Håkan (red.), 2012. *Lokal och traditionell kunskap: Goda exempel på tillämpning*. CBM:s skriftserie nr 59. Naptex, Centrum för biologisk mångfald, Uppsala.
- Tunón, Håkan & Sjaggo, Brita Stina (red.) 2012. *Åjddo – reflektioner kring biologisk mångfald i renarnas spår. En kunskapssammanställning om renar och renbete*. CBM:s skriftserie 68. Centrum för biologisk mångfald, Uppsala.
- Tunón, H., Kvarnström, M., Axelsson Linkowski, W., Wissman, J., Bele, B. & Norderhaug, A. 2013. ”Views of landscape: reflections on the governance of Scandinavian transhumance”, *Baltic Worlds* VI(3/4):53–60. (<http://balticworlds.com/wp-content/uploads/2014/01/BW-13.3-4-HELA.pdf>)

HUR LEVER RESULTATEN VIDARE?

Projektet har under projekttiden nått ut till ett stort antal olika aktörer som alla på olika sätt och till olika grad har tagit till sig projektets perspektiv och idé. Detta gör att projektets frågeställningar åtminstone under en överskådlig framtid finns med i diskussionerna, men det behövs ytterligare fördjupningar för att säkerställa dessa frågeställningar för framtiden eftersom de samhällskrafter som verkar emot projektets idé är mycket starka. Vi har därför på olika sätt försökt vinnlägga oss för att kunna fortsätta arbeta med att lyfta upp dessa frågeställningar och vi har därför gjort flera projektansökningar på såväl nationell nivå som inom EU, men ingen av dessa har beviljats medel. Vi har fått och drivit ett interreg-småprojekt "Natur- och kulturarv som bærekraftig verdiskaper" under perioden december 2013–augusti 2014 med avsikt att utveckla ytterligare ett interreg-projekt som fördjupar och för vidare projektet.

Vi har också ytterligare några idéer från projektet som vi oberoende kommer att fortsätta att utveckla i syfte att färdigställa produkter, t ex fäbodkarta över Jämtlands län, en fäbodbrukarens kulturmarksflora.

Formidling av resultat under Bioforsk-konferansen på Hamar 6. Februar 2014

I förbindelse med Bioforsk-konferansen som ble arrangert på Hamar 6–7. Februar, ble det utarbeidet et sammendrag og et foredrag basert på datamateriale innsamla fra de to norske studieområdene. Tittelen på foredraget var «Tradisjonell økologisk kunnskap – en mulighet til å markedsføre norske landbruksprodukter?» (Bele 2014). Sammendrag er vedlagt. Her ble begrepene tradisjonell økologisk kunnskap og biologisk kulturarv definert. Hvordan tradisjonell økologisk kunnskap kan anvendes ved skjøtsel av kulturmarker, samt hvordan man kan koble denne typen kunnskap mot produksjon av lokal mat ble også diskutert. I denne sammenhengen ble det også synliggjort at det nye Interreg-småprosjektet «Natur og kulturarv som bærekraftig verdiskaper» vil ha et sterkere fokus på hvordan denne typen kunnskap kan bidra som merverdi ved lokal satsing på turisme og matproduksjon.

Fäbodriksdagen 2014

Resultat från interreg-projektet presenterades också på den svenska fäbodriksdagen 20–21 september 2014, dvs. efter projektets officiella avslut. Fäbodriksdagen 2014 gick av stapeln i Ovanåkers kommun i Hälsingland och tema var fäbodbrukets framtid. Då spreds resultat och skrifter från projektet samtidigt som information om tankarna rörande kommande interreg-projekt diskuterades.

3.2 Målgrupp:

Målgruppen för projektet har varit en mängd olika aktörer, men en särskild strävan har varit att särskilt nå gränssnittet mellan brukare och myndighetspersoner i syfte att bidra till att utveckla en bättre dialog. På svensk sida har det främst rört sig om fäbodorganisationerna, LRF och Eldrimner å ena sidan och länsstyrelsen och andra intressenter å den andra. På norsk sida har målgruppen också vært brukere og brukerforeninger, forvaltningen på lokalt, regionalt og nasjonalt nivå. Dessutom har en dialog över gränsen mellan de olika grupperna

utvecklats vilket har lett till ett delvis vidgat perspektiv. Utöver detta har vi även nått ett stort antal elever i videregående skole (genom forskningsdagen) på den norska sidan.

3.3 Resultat och resultatindikatorer samt effekter:

Många av projektets mål har uppnåtts, även om det långsiktiga övergripande målet att öka antalet brukare och djur i utmarksbruket inte ännu har nåtts, vilket delvis kan förklaras av att andra samhällskrafter som motverkar en sådan utveckling fortfarande är för starka. Urbanisering, en global marknad och system som fortfarande gynnar livsmedelsproduktion i stor eller industriell skala gör att arbetet för en levande landsbygd och småskaliga lösningar i hög grad sker i motvind. Projektet har i alla fall bidragit att synliggöra frågeställningarna och få fram ytterligare kunskap om dessa komplexa frågeställningar och möjligheterna för framtiden.

En frågeställning som har varit viktig för projektet har varit att uppmärksamma skillnaderna i villkoren mellan olika grupper i deltagandet i samhällsdebatten och förvaltningen. Därför har det varit en viktig del i projektet att skapa mer likvärdiga villkor mellan akademiker, tjänstemän och brukare vad gäller förutsättningarna att delta i projektet. I de flesta fall förväntas brukarna delta av eget intresse medan akademiker och tjänstemän deltar under arbetstid och med kostnadsäckning. Därför har brukarna fått ersättning för inkomstbortfall och extrakostnader i samband med deltagande i aktiviteter inom projektet. Under "fäbodresan" i juli 2014, la vi dessutom särskild vikt vid att använda lokala aktörer vad gäller matsservering och övernattnig.

Ett oväntat internationellt intresse för projektet kom i och med att the International Partnership for the Satoyama Initiative (IPSI, <http://satoyama-initiative.org>) specifikt önskade att projektet och våra erfarenheter rörande lokalsamhällen med traditionella livssätt skulle presenteras på den regionala workshopen "Revitalizing production landscapes in Europe: travel and dialogue for people and biodiversity" 27–29 maj 2014. Intresset från de cirka sextio deltagarna var stort och likaså igenkännandet med brukarnas situation i gränssnittet mellan traditionellt brukande, en hållbar framtid och ett byråkratiskt förvaltningssystem. Projektets resultat har därmed förts ut till andra länder inom och utom EU samt även utanför Europa. Deltagarna kom främst från Europa, Asien, Afrika och Sydamerika, men hade det gemensamma att de arbetade praktiskt för bevarandet av olika traditionella socio-ekologiska produktionslandskap (=naturbrukets kulturlandskap).

3.4 Övrigt

Projektets begränsningar: En punkt som återkommande har diskuterats inom projektet är den geografiska indelningen av interreg-regionerna. Eftersom detta projekt har beviljats inom Nordens gröna bälte har det således haft ett särskilt geografiskt fokus på Nord- och Sør-Trøndelag på norsk sida och Jämtlands och Gävleborgs län på svensk sida. I Sverige har den typ av utmarksbruk som projektet har fokuserat på i den moderna beskrivningen kommit att begränsats till det som brukar kallas för fäbodbältet, regionen bestående av Jämtlands, Dalarnas, Gävleborgs och norra delarna av Värmlands län, men även i Norge är frågan om denna sorts utmarksbete en geografiskt större fråga än bara Trøndelagen. Att utnyttja utmarken eller andra områden av mer marginaliserad betydelse har varit en förutsättning för husdjursskötsel genom historien i hela Skandinavien, men ses idag som en apart avart. Även

om projektet beviljades medel som varande ett regionsöverskridande projekt har nationell medfinansiering, regionala förväntningar och projektets storlek gjort att arbetet styrts till att i huvudsak handla om den specifika Interreg-regionen Nordens gröna bälte. Inom ramen för projektet har det dock även genomförts insatser i fylken och län utanför den geografiska regionen. De huvudsakliga studieområdena har dock förlagts till den berörda Interreg-regionen, vilket har lett till en del kritiska röster, främst från brukarhåll, om att projektet bidrar till att likrikta en felaktig bild av denna näring. Storleken av projektet gör naturligtvis att det har funnits allt fog för att fokusera arbetet endast till vissa platser. Traditionella kulturella och geografiska avgränsningar följer emellertid ofta inte de administrativa regionerna, vilket kan utgöra ett delikat problem i projekt av detta slag. Verkligheten är ofta inte så ämnesmässigt stuprörsuppdelad som den ofta blir när den ska passas in inom olika myndigheters mandat. Målet är ändå att de resultat som projektet har genererat ska kunna användas av brukare och myndigheter även i andra administrativa regioner och att detta projekt ska inspirera och generera uppföljningsprojekt i framtiden.

4. Indikatorer

Notera att indikatorer både för A (Ekonomisk tillväxt) och B (Attraktiv livsmiljö) kan förekomma i ett projekt.	Antal enligt projektbeslut	Resultat vid projektslut	Kommentarer
Antal kvinnor 15-24 år som deltar i projektet.	0	31	Elever deltagit i Forskningsdagar
Antal kvinnor yngre än 15 eller äldre än 24 år som deltar i projektet.	10	77	
Antal män 15-24 år som deltar i projektet.	0	9	Elever deltagit i Forskningsdagar
Antal män yngre än 15 eller äldre än 24 år som deltar i projektet.	6	66	
Antal deltagande företag med kvinnligt ägande som deltar i projektaktiviteter.	0	4	
Antal deltagande företag med manligt ägande som deltar i projektaktiviteter.	3	14	
Antal deltagande företag med mixat ägande som deltar i projektaktiviteter.	3	10	
Resultat indikatorer			
(A) Antal formella gränshinder som projektet bidrar till att undanröja.	0	0	
(A) Antal undanröjda upplevda gränshinder.	0	0	
(A) Antal kvinnor som deltar i gemensamma utbildningar och praktik.	0	20	
(A) Antal män som deltar i gemensamma utbildningar och praktik	0	6	
(A) Antal kvinnliga studenter som studerar del av sin utbildning i det andra landet.	0	0	
(A) Antal manliga studenter som studerar del av sin utbildning i det andra landet.	0	0	
(A) Antal nyetablerade och vidareutvecklade gränsöverskridande kluster.	1		
(B) Etablerade institutionella samarbeten.	1	1	CBM och Bioforsk
(B) Nya och vidareutvecklade metoder för stads- och landsbygdsutveckling.	2	2	

Eftersom projektet har haft ett särskilt fokus på utmarksbetets villkor så kunde man förvänta sig att de flesta som projektet skulle komma i kontakt med skulle vara personer som är äldre än 24 år och vem att könsfördelningen borde vara tämligen jämn. Detta är också vad resultaten har kommit att visa på. Det som kanske sticker ut i resultaten, dvs. inte var helt väntat när vi planlade projektet, är att projektet även har nått ut till åldersgruppen "15–24 år" i och med att projektet även har presenterats för skolelever, vilket naturligtvis är värdefullt för framtiden. Därmed har projektet försökt att bidra till lokalt deltagande och engagemang rörande lokala betesresurser och kulturarvet, både idag och för framtiden.

Förhoppningen är att brukare och andra ska kunna visa en större lokal stolthet och vilja att även ta vara på det unika värde som natur- och kulturarvet utgör.

Kommentarer på resultatindikatorerna:

- **Antal nyetablerade och vidareutvecklade gränsöverskridande kluster – samarbete mellan seter/fäbodbrukare, institutioner och regionale myndigheter:**

Inom ramen för interreg-projektet har ett flexibelt, föränderligt och gränsöverskridande kluster av nätverkskaraktär utvecklats. Det handlar om ett antal aktörer som i olika sammanhang och i olika konstellationer tar den form det behöver för stunden. Nätverket diskuterar problemställningar, samarbeten och gemensamma ansökningar, etc. Basen i nätverket består av Bioforsk, CBM, Norsk Seterkultur och Föreningen Sveriges Fäbodbrukare och lokal/regional förvaltningsmyndighet. Detta har resulterat i olika föredrag, workshops och liknande inom ramen för interreg-projektet men också i annan regi. Nätverket kunde exempelvis på kort varsel utveckla och samordna en interreg-ansökan om ett småprojekt. Sommarens fältresa bidrog till att utveckla närverket ytterligare och inkluderade nya aktörer.

- **Etablerade institutionella samarbeten:** Här har det ett tätt samarbete mellan CBM och Bioforsk utvecklats. Projektet har också lett till samarbete även i andra projekt (t ex ENKALL, finansierat av Norges Forskningsråd) och samarbete i ansökningar även till andra EU-program, t.ex. BiodivERsA och COST.

- **Nya och vidareutvecklade metoder för stads- och landsbygdsutveckling:**

Upplevelsesturism baserad på utmarksresurser: Inom interreg-projektet har vi lagt grunden för denna fråga och därför har vi startat upp ett småprojekt rörande "natur- och kulturarv som hållbar mervärdesskapare" i syfte att vidareutveckla ämnet.

Marknadsföring av produkter: Vi har framför allt fokuserat på steget före själva marknadsföringen i detta arbete i och med studiet av terroir som ett kvalitativt och subjektivt mervärde och denna del har också lett fram till samarbetet med Proneo för att ytterligare utveckla även denna del. Även detta kommer att få ett större fokus i en kommande interreg-ansökan.

Vad gäller vetskapen om värden knutna till utmarksbete hos brukare och förvaltning finns det mycket som tyder på att projektet har lagt en viktig grund för ytterligare metodutveckling. Utifrån vår dialog med förvaltningen verkar den traditionella ekologiska kunskapen i en större rad inkluderas och värdesättas. Detta kommer troligen att bidra till en tätare och bättre samverkan mellan lokala brukargrupper och förvaltningen i och med att erfarenhetsbaserad kunskap blir högre värdesatt. Vi ser ändå ett uttalat behov av att arbeta vidare med denna problemställning i samverkan med bland annat aktörer som arbetar inom entreprenörskap. Småprojektet "Natur- och kulturarv som bærekraftig verdiskaper (Bele, Tunón och Røe 2014) tar upp detta tema.

Resultatindikatorer:

1) Ökad användning av betesresurser (ha)

Generellt sett är det ett stort intresse av att använda utmarksbetesresursen i case-områdena i såväl Norge som Sverige. På norsk sida har interreg-projektet och andra genomförda projekt i Budalen, medfört att några av säterbrukarna numera praktiserar nattbete med mjölkdjur.

Detta innebär att mjölkarna bara spenderar en kort tid i fjöset i samband med mjölkning morgon och kväll för att sedan åter släppas ut på fjällbetena. I huvudsak är

det samma betesområden som används både på natten och på dagen, men korna behöver inte längre vara i fjöset nattetid. Även om betesarealen inte ökar genom en sådan drift så ökar den totala betestiden, vilket är positivt för att hålla landskapet öppet och för att bevara det biologiska kulturarvet. Brukare som praktiserar nattbete framhåller att det är positivt för att det både bidrar till att hålla bäsen rena och att ökar mjölkproduktionen. Det bör förtydligas att denna form av nattbetning är möjlig i Budalen eftersom det är ett fjällområde där rovdjur sällan uppehåller sig. På svensk sida har problem kopplat till utbredningen av rovdjur till stor del kommit att motverka projektets syften.

2) Etablerade förvaltningsrutiner i case-områdena

Det förekommer inga nya formella förvaltningsrutiner i case-områdena som tar större hänsyn till lokal och traditionell ekologisk kunskap. Men vi tror att informationsspridning till såväl brukargrupperna som förvaltningsmyndigheterna kommer att bidra till att detta tänkande kommer att inarbetats både lokalt och regionalt med tiden. Både brukare och förvaltningen har gett uttryck för att det är positivt att temat kommer upp på dagordningen. Det var dessutom en god representation från förvaltningsmyndigheter på både svensk och norsk sida på "fäbodresan" i juli 2014, vilket var en viktig arena för kunskapsförmedling.

Handledningsmaterial

En del är redan publicerat och utvecklat, jfr. publikationslistan, men en del ytterligare arbeten kommer att utvecklas utifrån de grunder som har lagts inom projektet.

3) Nya produktidéer

Bioforsk har haft möten med Innovasjon Norge (Nord-Trøndelag och Sør-Trøndelag) för att diskutera produktidéer knutna till biologiskt kulturarv och lokal mat med särprägel (terroir) som en del av lokal näringsutveckling. Sådan näringsutveckling kan exempelvis vara kopplad till turism eller nischprodukter. Bioforsk har dessutom en "terroir-gruppe" som bland annat arbetar med att definiera vad det franska "terroir-begreppet" bör inkludera i en norsk kontext.

Denna utveckling vad gäller livsmedelsområdet är i Sverige tydligare knutet till Eldrimners verksamhet och CBM har därför inte fördjupat sig specifikt i detta. Sammantaget har emellertid dessa diskussioner lett till en ansökan om ett Interreg småprojekt kallat "Natur og kulturarv som bærekraftig verdiskaper", vilken beviljades medel. Bioforsk, CBM, Proneo och aktuella näringsaktörer på norsk och svensk sida har genomfört detta interreg-projekt (R30441-67-11) parallellt i avsikt att gemensamt utveckla en ansökan om ett huvudprojekt.

5. Projektets påverkan på de genomgående (horisontella) kriterierna

5.1 Gränsregionalt mervärde

Att projektet har genomförts på bägge sidor av gränsen har lett till en ökad förståelse för såväl likheter som skillnader vad gäller traditionellt bruk men också i nuvarande svensk och norsk politik. Flera brukare uttrycker bland annat verkar vara stora grundläggande skillnader i vilken status svenska och norska bönder har i ögonen på sina respektive storsamhällen. Svenska fäbodbrukare har uttryckt att man upplever att de har mycket låg status. Ersättningsystem skiljer också ganska mycket mellan norsk och svensk sida, vilket påverkar brukarnas situation och möjligheter. Genom att skapa en arena där svenska och norska brukare och myndighetsrepresentanter möts liksom har gjorts i detta projektet så ökar möjligheterna till erfarenhetsutbyte.

5.2 Bättre miljö

Bättre miljö

- Ett av projektets huvudsyften har varit att försöka verka för ett bevarande av det hävdgynnade kulturlandskapet som har en rik biologisk mångfald och som ofta uppfattas som en attraktiv miljö med stora kultur-, natur- och turistvärden. Utmarksbete har dessutom en mycket god potential att ge en positiv energikvot och därmed ge en lägre förbrukning av fossila bränslen jämfört med annan animalisk produktion, vilket i allra högsta grad är gynnsamt för miljön.*
- Vi har också indirekt arbetat med frågan rörande kopplingen klimatförändring, kulturlandskap och utmarksbete och konstellationen Anders Dahlberg och Urban Emanuelsson (ArtDatabanken respektive CBM, SLU) samt Ann Norderhaug (Bioforsk) sammanställde för Direktoratet for naturforvaltning rapporten Kulturmark og klima – en kunnskapsoversikt (DN-utredning 7-2013, 50s.). I vilken det framgår att det finns stora luckor i vår kunskap om kulturlandskapets roll i klimatsammanhang. Det finns behov av mer kunskap rörande exempelvis förändringar i jordens kolinnehåll samband med igenväxning av kulturmarker.*

5.3–4 Jämställdhet mellan kvinnor och män samt Etnisk mångfald och integration

I projektet har såväl kvinnor som män deltagit i både konferenser, arrangemang, skrivning av rapporter och andra insatser. Visserligen har det varit en lätt övervikt vad gäller kvinnligt deltagande.

Under de olika publika arrangemang som har genomförts inom ramen för projektet har olika åldersgrupper deltagit, även äldre, ungdomar och barn. I och med projektets målsättning att sätta fokus på det lokala och särpräglade inom utmarksbruk och fäbodbruk engageras folk på bägge sidor av gränsen. Utmarksbete är en viktig näring i många länder och allt eftersom projektet utvecklas ska förhoppningsvis även folk från andra länder bidra till projektet och att projektet därmed även kan bidra till att folk från andra länder ska känna en delaktighet i en gemensam sedvänja. Men än så länge har vi fått nöja oss med en åldersintegration.

6. Informationsinsatser och skyltning av projektet

- *Interreg-klisterlappen är uppsatt på hoveddører/dörrar till de personer ved respektive institution som är aktivt involverede i interreg-projektet. Information om projektet har også levererats på interna möten och anslagstavlor.*
- *CBM har skickat ut ett pressmeddelande om att ett interreg-projekt har beviljats och synliggjort særskilda insatser på hemsidan.*
- *Vi har informerat om projektet till ulike myndigheter, såsom länsstyrelser, fylkesmennene, Miljødirektoratet/Stagens naturoppsyn, Naturvårdsverket, Skogsstyrelsen, Riksantikvarie-ämbetet, och näringsutövare samt organisationer, såsom Bondelaget, Bonde- og småbrukerlaget, LRF, Norsk Seterkultur, Föreningen Sveriges Fäbodbrukare, Dalarnas fäbodbrukarförening, Gävleborgs fäbodförening, Värmlands säterbrukarförening, lokala och regionala historielag samt Nordiska kulturlandskapsförbundet via möten, e-post och telefonsamtal.*
- *Projektet har ingående presenterats på Fäbodriksdagen 2011 på Skansen i Stockholm och 2012 i Stöllet i Värmland samt under en særskild utbildningsdag för tjänstemän på lantbruksenheterna på länsstyrelserna i Dalarnas och Gävleborgs län hösten 2012. Hösten 2013 presenterades det også på en særskild "fagsamling" for seterbruk/fäbodbruk i Røros, under Bioforsk-konferansen på Hamar i februar 2013, samt på workshopen i Stjørdal i april 2014. Efter projekttiden presenterades arbeidet også på Fäbodriksdagen i september 2014 i Ovanåkers kommun i Hälsingland, samt for elever i videregående skole under forskningsdagene hos Bioforsk, i 2012, 2013 och 2014.*
- *Projektet har dessutom presenterats på ulike hemsidor och tidningar:*

Bioforsk sine prosjektsider:

http://www.bioforsk.no/ikbViewer/page/tjenester/prosjekt?p_document_id=94934

Bioforsk sine nyhetssider:

http://www.bioforsk.no/ikbViewer/page/forside/nyhet?p_document_id=95315

CBM sine nyhetssider:

<http://www.slu.se/sv/centrumbildningar-och-projekt/centrum-for-biologisk-mangfald-cbm/nyheter-vid-cbm/2013/9/ny-artikkel-om-utmarksbete-fran-cbm-och-norska-bioforsk/>
<http://www.slu.se/sv/centrumbildningar-och-projekt/centrum-for-biologisk-mangfald-cbm/perspektiv-pa-landskapet/>

Avisen Bonde og Småbruker nr. 2, 24. februar 2012.

Nationen og Norsk landbruk sine hjemmesider:

<http://www.nationen.no/2012/02/10/landbruk/sau/beite/utmarksbeite/utmark/7248601/>
<http://www.norsklandbruk.no/gaardsdrift/2012/02/10/nytt-svensk-norsk-forskningsprosjekt-om-utmarksbeite.aspx>

Norges Bondelag sine hjemmesider:

<http://www.bondelaget.no/soer-troendelag/skal-redde-beitelandskapet-article66767-187.html>

Stjørdals Nytt sine hjemmesider:

http://stjordalsnytt.no/index.php?option=com_content&view=article&id=2480:fokus-pa-forradal&catid=56:hegra&Itemid=66

Tidsskriftet Utmark: <http://www.utmark.org/>

I anslutning till den vetenskapliga artikeln i Baltic Worlds:

Issue 3-4 2013 is now placed on the web, article by article: www.balticworlds.com

Here is a link to the whole issue, free to download: <http://balticworlds.com/wp-content/uploads/2014/01/BW-13.3-4-HELA.pdf>

A link to a pdf on the guest section: <http://balticworlds.com/wp-content/uploads/2014/02/Focusing-Food.pdf>

7. Underskrifter

Slutrapporten ska alltid skickas in skriftligen tillsammans med ansökningarna om utbetalning. Den ska vara undertecknad av både svensk och norsk projektansvarig kontaktperson och/eller projektledaren¹.

Den svenska ansökan om utbetalning, inklusive lägesrapport, ska skickas till:
Länsstyrelsen Jämtlands län, Interreg Sverige-Norge
Nationella kontrollanten
831 86 Östersund.

Den norska ansökan om utbetalning, inklusive lägesrapport, ska skickas till det huvudsekretariat som handlagt ansökan.

Den slutliga versionen av rapporten bör samtidigt E-postas (**skannade och undertecknade dokument**) till förvaltande myndighet på adress:
interregrapport.jamtland@lansstyrelsen.se.

Underskrift			
Undertecknad försäkrar att: Uppgifter som lämnas i rapporten, inklusive bilagor/vedlägg är riktiga och att eventuella kopior av handlingar som bifogats rapporten stämmer överens med originalen.			
Samtidigt medges att: All personinformation som finns i rapporten får publiceras på Internet och i annat informationsmaterial. Övrig information om att projektet fått stöd, om projektets aktiviteter, resultat, kostnader m.m. hela eller delar av läges och slutrapporter får publiceras på Internet och i annat informationsmaterial.			
Organisation Centrum för biologisk mångfald		Organisasjon Bioforsk Midt-Norge	
Datum 141024	Ort Uppsala	Datum 141010	Sted Kvitthamar
Svensk projektansvarig <i>Tuija Hildring Rydevik</i>		Norsk prosjektansvarlig ERIK BERDAL	
Namnförtydligande Håkan Tunón <i>Håkan</i>		Namnförtydligande Bolette Bele <i>Bolette Bele</i>	
Datum	Ort	Datum 141010	Sted Kvitthamar
Institutionsföreståndare <i>Tuija Hildring Rydevik</i>		Institutionsföreståndare <i>Erik Berdal</i>	

¹ Under förutsättning att projektledaren har en formell rätt att företräda stödmottagarna avseende projektrapportering



EUROPEISKA UNIONEN
Europeiska regionala
Utvecklingsfonden



CBM Centrum för
biologisk mångfald



Länsstyrelsen
Jämtlands län

Program for Workshop Interreg småprosjekt

”Seterbrukets biologiske kulturarv som ressurs for en bærekraftig framtid”

Tid: 24.02.11 kl. 12 – 25.02.11 kl. 13

Sted: Ledkrysset Vandrarhem. Biblioteksgt. 25, Östersund

Torsdag 24. februar:

Kl. 12-13 Lunsj

Kl. 13 - 18 Workshop med innlagd kaffepause

- Bakgrunnen for prosjektet – målsetninger og tidsperspektiv – søknadsfrist 15 juni
- Presentasjon av deltakerne

Hvilke problemstillinger kan være aktuelle i et slikt prosjekt? Hva jobbes med på Svensk og Norsk side?

- Presentasjon av aktuelle problemstillinger fra seterbruksforeningene
 - Pauline Palmcrantz, Sveriges fäbodbrukare
 - Mari Søbstad Amundsen, Norsk seterkultur
- Presentasjon av Centrum for Biologisk Mangfold – relevante aktiviteter og prosjekter kobla opp mot seterbruket
- Presentasjon av Bioforsk – relevante aktiviteter og prosjekter kobla opp mot seterbruket
- Arbeidsgrupper som diskuterer ulike tema og hva vi bør gå videre med

Kl. 17 Foreløpig oppsummering.

- Hver arbeidsgruppe gjør greie for resultatene av diskusjonen i gruppa
- Planlegging av neste dags arbeid

Kl. 19.30 Middag



EUROPEISKA UNIONEN
Europeiska regionala
Utvecklingsfonden



CBM Centrum för
biologisk mångfald



Länsstyrelsen
Jämtlands län

Fredag 25. Februar

Kl. 07.30 Frukost

Kl. 08.30 Workshop

- Diskusjon av utforming av prosjekt (først i arbeidsgrupper)
 - Målsetting
 - Metodikk
 - Hvem gjør hva?
 - Tidsfrister
 - Eventuelt

c:a 10 Samling i plenum

Kl. 11.30 Oppsummering

Kl. 12- 13 Lunsj

Velkommen til Workshop i Östersund!



EUROPEISKA UNIONEN
Europeiska regionala
Utvecklingsfonden



CBM Centrum för
biologisk mångfald



Länsstyrelsen
Jämtlands län

Deltagare under Interreg-workshop 24-25/2-11

CBM:

- Håkan Tunón <hakan.tunon@slu.se>
- Urban Emanuelsson <Urban.Emanuelsson@slu.se>
- Marie Kvarnström <Marie.Kvarnstrom@slu.se>
- Weronika Axelsson Linkowski <Weronika.Axelsson.Linkowski@slu.se>

Bioforsk

- Ann Norderhaug <ann.norderhaug@bioforsk.no>
- Bolette Bele <bolette.bele@bioforsk.no>

Norsk seterkultur

- Mari Søbstad Amundsen <marisobstad@gmail.com>
- Jørgen Svisdal
- Johanne Enlid <jo-enli@online.no>

Föreningen Sverige Fäbodbrukare

- Pauline Palmcrantz <pauline@sockenkontor.se>
- Kristian Olofsson <kristian.olofsson@passagen.se>

Svenska regionala fäbodföreningar:

- Gävleborgs fäbodförening (Calle Höglund) <calle.hoglund@telia.com>
- Dalarnas fäbodbrukarförening (Charlotta Rosborg)
<charlottarosborg@hotmail.com>
- Värmlands säterbrukareförening (Bertil Johansson) <gothbertil@hotmail.com>

Nordiska kulturlandskapsförbundet/Gävleborgs fäbodförening

- Kelvin Ekeland <kelvin.ekeland@gmail.com>

Fylkesmannen Sør-Trøndelag

- Johan Sandberg <Johan.Sandberg@fmst.no>

Länsstyrelsen i Jämtland:

- Karlsson Eva E <Eva.E.Karlsson@lansstyrelsen.se>
- Rathje Lillian <lillian.rathje@lansstyrelsen.se>
- Marie Hedman <Marie.Hedman@lansstyrelsen.se>
- Ninni Nordlund <ninni.nordlund@lansstyrelsen.se>

Jamtli - Jämtlands länsmuseum

- Ove Hemmendorff <Ove.Hemmendorff@jamtli.com>

LRF

- David Levrén <david.levren@lrf.se>
- Sven-Erik Hammar <SvenErik.Hammar@mellanskog.se>
- Trine Amundsen <trine.amundsen@lrf.se>

Scottish crofters

- Angus McHattie <angusmchattie@care4free.net>

Slutreflektion

Vi behöver en realistisk, relativt avgränsad programidé!

Målsättning för projekt:

Skapa sysselsättning och långsiktigt hållbar tillväxt baserad på utmarksbetesresurser (omfattar bl.a. fäbodbruket)

1) Värden knutna till betesdriften i utmarken (biologisk mångfald, kulturspår, livsmedelsproduktion, ...)

- Lyfta fram värdena klatschigt i ansökan! (Se detta i internationella sammanhang; CAP, FN:s jordbruksutredning, Unesco, CBD, Eur. landskapskonventionen, etc.)
- Vidareutveckling av befintliga kvaliteter och bryta den negativa utvecklingen samt sätta fokus på vilka faktorer som gör att fäbodbruket fungerar på vissa platser

Dokumentation av KUNSKAP: kartlägga och sammanställa gammal och ny kunskap

- arbetspaket/bredare sakfrågor – tvärnationellt/tvärvetenskapligt/erfarenhetsbaserade kunskap (t.ex. ett över gammal kunskap på nytt sätt),
 - a) traditionell ekologisk kunskap,
 - b) kulturminnen/-arv, materiella och immateriella värden
 - c) akademisk kunskap (t.ex. biologisk mångfald, kopplingen mellan olika artgrupper och driften, möjliga argument för upprätthållande av fäbodbruket),
 - d) klimat- och hållbarhetsperspektiv, sammanställa existerande kunskap och generera ny kunskap utifrån detta
 - e) ekonomi, transfereringsinsatser, betesrättigheter ..., jämförelser mellan Sverige och Norge
- d) arbetspaket – informations-case, utåtriktade aktiviteter (myndighetskurser/ resor)

3) Resultat: Vägen framåt?

- a) seterbruket/fäbodbruket (olika modeller för olika typer av fäbodor/regioner) (värdeoptimering) (betesresursen/produktionspotential) (förhållande till andra produktionspotential) (problem: attraktiv livsmiljö – stadsbor köper fäbodor som sommarhus) (transferering) (gränsöverskridande turism) (kunskapsunderlag – folder till fäbodarna) (utbildning av lokala guider)
- c) mat/produkter/nischprodukter/terroir (märkesvaror kopplade till biologisk mångfald – storytelling; Matlandet, transhumance)

Positiva exempel på vad som gör att det fortfarande finns? Samverkan, nätverk och resurscentrum...

4) Resor och möten som ett eget arbetspaket (eller möjligen i punkt 2?)

Tidigare fäbodprojekt inom Nordens gröna bälte (*Grenseløs seter* [och till viss del *Söka gammalt – skapa nytt*]):

Målsettingen for prosjektet Grenseløs seter er blant annet å

- bevare seterulturen og spre seterbrukets kultur- og miljøverdier*
- skape nettverk og samarbeid mellom seterbrukerne i Trøndelag og Jämtland samt å bygge opp og utvikle kompetanse*
- synliggjøre kvinnenenes arbeide og rolle i seterbruket og styrke deres posisjon*
- videreformidle regional identitet og kulturarv i seterbruket til de yngre generasjoner*

Dette er ei målsetting med høge ambisjoner. Vi tror at det er bra å legge lista litt høgt, fordi det er så mange muligheter i seterbruket og kulturen omkring dette.

2011-09-15

Inbjudan till Fäbodriksdag på Skansen, Stockholm 16-18 september 2011



Sveriges samlade fäbodrörelse; regionalföreningarna Dalarnas fäbodbrukarförening, Värmlands säterbrukarförening, Gävleborgs fäbodförening samt Föreningen Sveriges Fäbodbrukare, kommer att hålla sin sedan 1982 traditionella samling, fredag till söndag 16-18 september, i år förlagt till Skansen i Stockholm. Platsen till trots är det svenska fäbodbruket inte en museal företeelse eller enbart för turismen, utan i högsta grad ett levande traditionellt levnadssätt för en grupp småbrukare som kontinuerligt bedriver svensk transhumans, d.v.s. säsongsvis förflyttning av folk och få för att på ett resursbesparande (om än arbetskrävande..) och energieffektivt sätt utnyttja sommarhalvårets frodiga skogsbeten för livsmedelsproduktion. Fäbodbruket bidrar dessutom till gemensamhetsnyttjan genom att bevara kulturmiljöer, den betesberoende biologiska mångfalden och många av landets ursprungliga husdjursraser i sin naturliga livsmiljö.

Årets Fäbodriksdag invigs på Skansen av Kulturminister Lena Adehlson Liljeroth. Evenemangets deltagare är fäbodbrukare från hela Sverige, Norska seterbrukare, Skottiska crofters och en Massaj från Tanzania.



Program:

Fredag 16 september

14.00-15.00 Invigning

15.00-17.00 Föredragsspass 1 ”Fäbodarnas förträfflighet”

19.00 Middag med inbjudna gäster och underhållning **Fulltecknad**

Lördag 17 september

10.00-12.00 Föredragsspass 2 ”Fungerande, funktionella lösningar”

12.00-15.00 Workshops vid stugorna, försäljning i bodarna

15.00-17.00 Föredragsspass 3 ”Förnuftig förvaltning”

19.00 Middag med inbjudna gäster och underhållning **Fulltecknad**

Söndag 18 september

9.00-11.00 Fäbodföreningarnas tid för information

11.00-13.00 Föredragspass 4 "Fäbodar och framtiden"**13.00 Avslutning - Tack och adjö med Utspel!**

Anmälan till Fäbodriksdagen görs till: ordforande@fabod.nu eller 070-640 21 08, för frågor och information.

Deltagaravgift Fäbodriksdag 2011 är 500:- för medlem, 700:- icke medlem betalas via bg 5243-8538, kom ihåg namn och adress!!

Vårt gemensamma boende [STF Vandrarhem af Chapman & Skeppsholmen](#) är **Fullbokat**

Anmälan ditt intresse för försäljning i bodar via riksdag2011@fabod.nu

Stöd gärna fäbodbruket genom medlemskap i någon av våra föreningar!

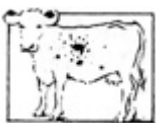


Föreningen Sveriges Fäbodbrukare
ordförande [Pauline Palmcrantz](#)
070-640 21 08
www.fabod.nu

Dalarnas Fäbodbrukar förening
ordförande [Tin Gumuns](#)
070-232 65 25



Gävleborgs Fäbodförening
ordförande [Tomas Eriksson](#)
073-639 44 55
www.xfabodar.se



Värmlands Säterbrukarförening
ordförande [Goth Bertil Johansson](#)
073-588 61 74

Sponsorer:



Europeiska jordbruksfonden för
landsbygdsutveckling: Europa
investerar i landsbygdsområden



Nord-Trøndelag fylkeskommune



SØR-TRØNDELAG
FYLKESKOMMUNE



INTERREG
www.interreg-sverige-norge.com



EUROPEISKA UNIONEN
Europeiska regionala utvecklingsfonden



CBM Centrum för
biologisk mångfald



Länsstyrelsen
Jämtlands län

Program för workshop

”Utmarksbete – ett biologiskt kulturarv som resurs för en hållbar framtid”

Tid: 14 mars 2012 kl. 12 till 15 mars kl. 13

Sted: Ledkrysset Vandrarhem, Biblioteksgt. 25, Östersund

Program for onsdag 14 mars:

- | | |
|-------------|--|
| 12–13 | Lunsj |
| 13–13.15 | Velkommen og presentasjon av deltakerne |
| 13.15–13.45 | Presentasjon av prosjektskissen og utvalgte Case-områder v/ Håkan Tunon, Centrum för biologisk mångfald og Bolette Bele, Bioforsk Midt-Norge |
| 13.45–15.00 | Forventninger til prosjektet, synspunkter fra brukerforeningene og forvaltningen (10 minutter hver) |
- Foreningen Sveriges Fäbodbrukare v/ Pauline Palmcrantz
 - Norsk seterkultur v/ Odd Arne Espeland
 - LRF – v/ Trine Amundsen
 - Bondelaget i Sør-Trøndelag v/ Audun Hageskal
 - Länsstyrelsen Jämtlands län v/ Eva Karlsson
 - Fylkesmannen i Nord-Trøndelag v/ Maia Vardenær

15.00–15.15	Kaffe och bensträckare
15.15–16.15	Eldrimner v/ Anna Berglund presenterer lokale matprodukter, og «gode eksempler»
16.15–17.15	Gruppearbeid (2–4 grupper) Vi arbeider med temaet: Verdier og hinder knytta til seter- og utmarksbruket på norsk og svensk side. Hva vil vi oppnå, og hvordan kan vi rydde unna hindre? Inkludert «åtgjerdsprogram»
17.15–17.45	Oppsummering av arbeidet i gruppene.
17.45–18.30	Oppsummering av dagen og planlegging av neste dags arbeid
19.30	Middag

Program för onsdag 15 mars:

07.30	Frukost
08.30–10.00	Gruppearbeid Gode eksempler på hvordan folk klarer å utnytte utmarksressursene, starten på en «veileder»? Hur går vi vidare? Styringsgruppemøte går parallelt med gruppearbeidet!
10.30–11.00	Oppsummeringer av gruppediskusjonene, refleksjoner fra styringsgruppa
11.00–11.45	Informasjonsmateriell, hjemmeside og leveranser fra prosjektet. Hvilke behov ser brukerne?
11.45–12.00	Veien vidare for prosjektet v/ Håkan
12.00–13.00	Lunsj

NB! Siden Ledkrysset i all hovedsak har dobbeltrom, ber vi dere gi tilbakemelding om hvem dere eventuelt ønsker å dele rom med. Gi også beskjed om eventuelle behov i forhold til allergier mm.

Velkommen til Workshop i Östersund!

CBM

Håkan Tunón (Hakan.Tunon@slu.se)

Marie Kvarnström (Marie.Kvarnstrom@slu.se)

Weronika Axelsson Linkowski (Weronika.Axelsson.Linkowski@slu.se)

Bioforsk

Bolette Bele (bolette.bele@bioforsk.se)

Ann Norderhaug (ann.norderhaug@bioforsk.no)

Nordiska kulturlandskapsförbundet

Kelvin Ekeland (kelvin.ekeland@gmail.com)

Länsstyrelsen i Jämtlands län

Eva K. Karlsson (Eva.E.Karlsson@lansstyrelsen.se)

Ninni Nordlund (ninni.nordlund@lansstyrelsen.se)

Fylkesmannen i Nord-Trøndelag

Maia Vardenær MVA@fmnt.no

Sør-Trøndelag Bondelag

Audun Hageskal Audun.Hageskal@bondelaget.no

Lantbrukarnas Riksförening LRF

Trine Amundsen trine.amundsen@lrf.se – endast 14/3

Erik Gudmundsson, LRFs regionstyrelse

Föreningen Sveriges Fäbodbrukare

Pauline Palmcrantz (ppz61@hotmail.com)

Norsk seterkultur

Odd Arne Espeland (odar-esp@online.no)

Gävleborgs fäbodförening

Calle Höglund (calle.hoglund@telia.com)

Värmlands säterbrukarförening

Bertil Johansson (gothbertil@hotmail.com)

Dalarnas fäbodförening

Charlotta Rosborg (charlottarosborg@hotmail.com)

Fallområden

Gunbjørn Beitland, Brukerrepresentant Forradalen

Johan Solem, Brukerrepresentant Forradalen

Johanne Enlid Brukerrepresentant Budalen (jo-enli@online.no)

Birgitta Höglund, Östra Arådalen (calle.hoglund@telia.com)

Karl-Olov Sundeberg, Östvallen (karlolof.sundeberg@telia.com)

Ann och Eva Eriksson, Lillhärjåbygget

Axel Olsson, Klövsjö

Eldrimner

Anna Berglund (anna@eldrimner.com)– endast dag 1

Kvithamardag

for kjemi- og biologi-elever fra Ole Vig videregående skole

Arrangør: LabNett og Bioforsk Midt-Norge

Tidsramme: 8.45-11.45

Sted: Kvithamar, møterom og lab

Dato: Tirsdag 27. Mars 2012

- 8.45 Oppmøte Kvithamar (Det store møterommet nede i første etasje).
- 8.45 - 9.30 Fellesbolk for kjemi- og biologi. Presentasjon av bedriftene ved Kvithamar. Hvilken kompetanse har vi og hvilke arbeidsoppgaver utfører vi? Hvem kjøper våre tjenester? Eksempler på oppdrag hos LabNett og forskningsprosjekter hos Bioforsk.
- 9.30 – 11.00 Delt bolk kjemi (LabNett) og biologi (Bioforsk). Vi vil sette fokus på mat og matkvalitet.
- LabNett:** Besøket inkluderer kort informasjon om kvalitetssikring, etterfulgt av en omvisning på laboratoriet med informasjon om hvilke analyser vi utfører og utstyr som brukes. I samarbeid med faglærer velger vi å gi mer detaljert informasjon om kromatografianalyser, og ønsker å gi elevene et innblikk i både teori og praksis.
- Bioforsk:** Vi ser nærmere på prosjekter som omhandler "kortreist mat" og «terroir». Hvilke lokale særpreg kan vi påvise hos lokalprodusert mat? Vi presenterer eksempler på ulike felldata samla inn ved hjelp av GPS og GIS, og fokuserer på vanlige beiteplanter, biologisk kulturarv og tradisjonell økologisk kunnskap. Elevoppgave med utgangspunkt i smakstesting av "lokale" produkter.
- 11.00 Oppsummering
- 11.15 Servering av enkel lunsj

Invitasjon til arbeidsmøte

«Utmarksbeite - biologisk kulturarv og ressurs»

Sted: Kvithamar, den 3. mai klokka 10.00 - ca. 14.30

Vi vil med dette invitere alle interesserte brukere i Forradalen til arbeidsmøte i Interreg-prosjektet «Utmarksbeite - en biologisk kulturarv som ressurs for ei bærekraftig framtid». Under møtet vil vi ta opp følgende tema, som vi jobber med i mindre grupper:

- Dokumentasjon av det tradisjonelle utmarksbeitet og seterbruket i Forradalen. Hvilke områder ble brukt og hvordan ble dette gjort fra gammelt av?
- Lokale ord/begreper knytta til utmarksbeitet og seterbruket i Forradalen. I prosjektet har vi som målsetning å utarbeide ei norsk-svensk ordliste, slik at vi lettere kan kommunisere på tvers av grensa
- Hvilke utfordringer og hindre finnes i forhold til å utnytte beiteressursene på en god måte i Forradalen i dag? Hvordan kan disse overvinnes?
- Gode eksempler på at utmarksbeiting fungerer som en verdifull lokal ressurs i Forradalen.

Det vil bli servert lunsj i løpet av møtet!

Alle ønskes velkommen til arbeidsmøte!

Bolette Bele (prosjektansvarlig på norsk side)

Prosjektet er et samarbeidsprosjekt mellom Centrum för biologisk mangfold, Sveriges Lantbruksuniversitet (Uppsala) og Bioforsk Midt-Norge (Kvithamar). Prosjektet har en prosjektperiode på vel 3 år, og vil pågå til i august 2014. Prosjektet er finansiert av Interreg Norge - Sverige, Nord-Trøndelag Fylkeskommune, Sør-Trøndelag Fylkeskommune, Europeiska Unionen - Europeiska regionala utvecklingsfonden, Fylkesmannen i Sør-Trøndelag, Fylkesmannen i Nord-Trøndelag, Centrum för biologisk mangfold og Bioforsk Midt-Norge.



CBM Centrum för biologisk mangfold



Nord-Trøndelag fylkeskommune



SØR-TRØNDELAG FYLKESKOMMUNE



www.interreg-sverige-norge.com



EUROPEISKA UNIONEN
Europeiska regionala utvecklingsfonden

Välkommen till Fäbodriksdag 2012
Klarälvdalens folkhögskola, Stället



Tema: Matproduktion från de svenska utmarkerna

PROGRAM

Fredag 21 september

08.30-09.00 Välkomstfika och registrering

09.00-09.10 Klarälvdalens Folkhögskola och Värmlands säterbrukarförening (Vsbf) hälsar välkommen. Presentation av arbetsgruppen, som även är värd för fäbodriksdagen.

09.10-09.25 Hur har vi brukat fäbodskogar och annan utmark? Resurssnålt och flexibelt nyttjande av mark och hus. **Bertil Johansson**, Vsbf.

09.25-10.00 Ängsvampar, inventering i Dalarna. **Anders Janols**, länsstyrelsen i Dalarna.

10.00-10.30 Skogsstyrelsens möjligheter i råd och stöd i fäbodnära skogar. **Jan Bengtsson**, Skogsstyrelsen.

10.30-10.45 Rast/bensträckare med fruktfat.

10.45-10.55 forts. Hyggesfritt skogsbruk, bläd- och plockhuggning.

10.55-11.55 Skandinaviska halvön. Symbios Människan, Tamdjuren och Predatorerna under 800 år. **Vsbf**.

11.55-12.10 De mindre gårdarnas betydelse och värde. **Roger Beronius**, Svensk Fjällrasavelsförening.

12.10-13.00 Värmlandsinspirerad lunch.

13.00-13.15 Fäbodriksdagen invigs av **Bengt Berg**, poet, förläggare och riksdagsledamot från Torsby.

13.15-13.30 Djurskydd med Svensk rovviltförvaltning. **Annika Bergman**, LRF Riksförbundsstyrelsen.

13.30-14.00 Utmarksbete bidrar till ett bevarat biologiskt kulturarv. **Weronika Axelsson Linkowski**, CBM-Naptek, SLU.

14.00-14.15 Ytterligare 100 möjliga brukade värmländska sätrar. **Lise Wichmann Hansen**, länsstyrelsen i Värmland.

14.15-14.20 Säterbruk i Värmland, nyhetsblad. **Lise Wichmann Hansen**.

14.20-14.45 Vsbf presenterar två rapporter: Entomologi-Dyngbaggar. Artrikedom på de lösgående betesdjurens marker. Av Sanne Godow Bratt, länsstyrelsen i Dalarna, samt Ängar och betesmarker, betydelsen av marker med extensivt skogsbete. Av Lennart Bratt/Tomas Ljung, länsstyrelsen i Dalarna.

14.45-15.30 Arbete i tre grupper inkl kafferast. Ämne: Skapa checklista för hur arter sprids. Maxavstånd för biologiska spridningskorridorer. Vad bör politiker/tjänstemän göra i praktiken för att detta ska lyckas lokalt. Jämför nationella och internationella åtaganden. Hur ska de åtagandena uppfyllas?

15.30-16.00 Redovisning från grupperna

16.00-18.00 Fri tid, inkvartering mm.

18.00 Kvällsmat med lokalproducerade produkter från främst småskaliga producenter. Därefter filmvisning, bl a Astrid i Ängen, Mannen som vandrar i september.

Ca 20.00-20.45 Fäbodkullan **Victoria Törnqvist**, poesi och episoder. Möjlighet att se fler filmer.

Samvaro tills larmet slås på, ca 21.45. Dags för vila!?



Lördag 22 september

08.30-09.00 Registrering för nyanlända. För övriga börjar programmet kl 09.00.

09.00-09.15 Fäbodriksdagarna 1982-2012. **Bertil Johansson**, Vsbf.

09.15-09.55 Antalet betesdjur i norska utmarker – fodervärdet kontra åkermarkens avkastning. GPS visar norska mjölkors effektiva betesutnyttjande med mera. **Marie Kvarnström**, CBM-Naptek/Bioforsk.

09.55-10.15 Kafferast



10.15-10.30 Mat i Värmland. **Christina Wikström**, länsstyrelsen i Värmland.

10.30-11.00 Betesskogarna och utmarkernas positiva värden. **Fabian Mebus**, Riksantikvarieämbetet.

11.00-11.30 **Eva Eriksson**, Landshövding i Värmland.

11.30-13.00 Tid att besöka matmarknaden som pågår vid folkhögskolan.

Värmlandsinspirerad lunch från kl 12.15.

13.00-13.40 Branschriktlinjer för småskalig livsmedelsproduktion. **Ida Olofsson**, Eldrimner.

13.40-14.00 Norsk seterkultur, hur ser de på agrar produktion på Skandinaviska halvön?

14.00-16.00 Arbetsgrupper inkl kafferast. Frågeställning: vad krävs för att vi ska kunna ha *fortsatt* matproduktion på de svenska fäbodskogarna? Vad bör vi göra idag för att kunna ha det i framtiden.

16.00-16.45 Presentation från arbetsgrupperna.

16.45-17.00 Kårebolssättern, dåtid, nutid, framtid. **Ingela Kåreskog**, föreningen för Kårebolssätterns bevarande.

17.00-19.00 Fri tid, inkvartering med mera.

19.00 **Torsby kommun** hälsar välkommen till en 3-rätters festmiddag med hösten och skogen som tema. Råvarorna är lokalproducerade och tillagade av Valbergsängens restaurang i Torsby.

Underhållning av **Perjos Lars Halvarsson**, Lima och systrarna **Sofia och Susanna Jönsson**, Stöllet.

Dagen slutar ca kl 22.00.

Söndag 23 september

Efter tidig frukost och utcheckning från boenden:

08.30-09.15 Paneldebatt och genomgång med representanter från myndigheter, organisationer, föreningar. Moderator **Martin Moraeus**, LRF Dalarna.

09.15 Avresa med minibussar till 3 sätrar. På varje säter får vi guidning/berättelser och information.

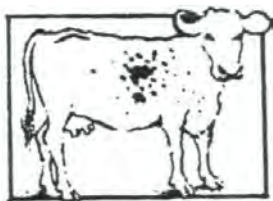
Första stopp blir Kårebolssättern. Där får vi också säterfika.

Nästa stopp Ennarbolssättern.

Sista stopp Åstrandssättern. Där äter vi lunch som består av kolbulle och kaffe med kaka efteråt.

2012 års Fäbodriksdag avslutas ca kl 15.00. Återfärd till folkhögskolan med buss.

Vi ses nästa år i....? Tack till alla medverkande från arrangörerna



Värmlands Säterbrukarförening



Seminar om behov for forskning og utviklingstiltak innen lokal/terroir basert matproduksjon

Tid og sted: Kringler Gjestegård, Maura (15-20 min. kjøring fra Gardermoen) mandag 19. november
kl. 10:00 - 16:00.

Hensikten med seminaret er å presentere næringens utfordringer innen lokal/terroir basert matproduksjon og drøfte hvordan forskning og forvaltning kan bidra til videreutvikling av slik produksjon.

Program

Møteleder: Øystein Ballari, Bioforsk

Kl. 09:30-10:00 Ankomst med kake/kaffe/te

Kl. 10:00-10:10 Velkommen og innledning om bakgrunn for seminaret v/Ragnar Eltun, Bioforsk

Kl. 10:10-10:30 Merkeordninger og de ulike ordningenes krav til dokumentasjon v/Nina Wærnes

Hegdahl, Matmerk

Kl. 10:30-10:45 Hva er «terroir» og forbrukernes forventninger til lokal mat v/Gunnar Vittersø, SIFO

Kl. 10:45-11:00 Traditionell ekologisk kunnskap: ursprung, metod och mervärde v/Håkan Tunon,

Centrum för biologisk mångfald, CBM - Sveriges landbruksuniversitet

Kl. 11:00-11:15 Dokumentasjonsbehov og andre utfordringer i markedsføring av matspesialiteter

v/Eivind Haalien, Norgesgruppen

Kl. 11:15-11:30 Pause m/frukt

Kl. 11:30-12:10 Korte innlegg (8-10 min) om status og arbeid med matspesialiteter i panel med

Representanter for:

Nofima v/Margrethe Hersleth, Tine v/Hanne Viksmo Sværk, Nortura v/Per Berg og Hanen v/Ole Jonny Trangsrud

Kl. 12:10-13:00 Lunsj

Møteleder: Ragnar Eltun

Kl. 13:00-14:00 Panelpresentasjoner på 8-10 min. hver, der deltakerne svarer på spørsmål

om: 1) Hva de produserer, 2) Hvordan markedsføres produktene, 3) Hvilken egenskaper ved produktene er kunden mest opptatt av og 4) Utfordringer for videre utvikling av produktene – behov for forskning og/eller utviklingsarbeid.

Deltakere:

Sæterstad Gård v/Knut Kastnes, Lofotlam v/Gustav Karlsen, Bagn Pølsemakeri v/Ruben Lindberg, Naturkjøtt v/Jakob Bjerkem og Heidrun v/Anna Ragnhild T. Rønning

Kl. 14:00-14:15 Pause m/kake

Kl. 14:15-15:15 Panelpresentasjoner på 8-10 min fortset.

Deltakere:

Avdem Gardsysteri v/Sigurd Avdem, Rørosmeieriet v/Tron Vilhelm Lund, Gourmet Lyngen v/Kirsti Sollid, Matnavet Midt-Norge v/ Tove Hatling Jystad og Hallingkost v/Cindy Bjoelgerud

Kl.15:15-15:45 Drøftinger i plenum

Kl. 15:45-16:00 Oppsummering v/Håvard Steinshamn, Bioforsk

Kl. 16:00 Slutt og vel hjem

Arrangør: Bioforsk: Kontaktperson Ragnar Eltun, Bioforsk Øst Løken, tlf. 97 58 30 73, e-mail: ragnar.eltun@bioforsk.no



Terroir seminar 19.11.2012, Deltakerliste

Navn	Bedrift	e-mail	Tlf.
Sigurd Avdem	Avdem Gardsysteri	gardsysteri@avdem.no	47 75 75 73
Øystein Ballari	Bioforsk	oystein.ballari@bioforsk.no	97 16 15 55
Bolette Bele	Bioforsk	bolette.bele@bioforsk.no	91 19 53 59
Per Berg	Nortura	per.berg@nortura.no	91 78 36 92
Jakob Bjerkem	Naturkjøtt	jakob@bjerkem.com	95 99 35 69
Cindy Bjoelgerud	Hallingkost	mail@hallinkost.no	90 25 90 17
Ragnar Eltun	Bioforsk	ragnar.eltun@bioforsk.no	97 58 30 73
Odd-Arild Finnes	Bioforsk	odd-arild.finnes@bioforsk.no	93 49 87 92
Gustav Fystro	Bioforsk	gustav.fysrtro@bioforsk.no	40 62 38 18
Nina Wærnes Hegdahl	Matmerk	nina.hegdahl@marmerk.no	24 14 83 10
Margrethe Hersleth	Nofima	margrethe.hersleth@nofima.no	90 18 90 21
Knut Anders Hovstad	Bioforsk	knut.anders.hovstad@bioforsk.no	97 12 14 14
Eivind Haalien	Norgesgruppen	Eivind.Haalien@Norgesgruppen.no	99 79 22 20
Tove Hatling Jystad	Matnavet Midt-Norge	Tove-hatling.jystad@ntfk.no	74 17 04 35
Marit Jørgensen	Bioforsk	marit.jorgensen@bioforsk.no	40 45 30 43
Knut Kastnes	Sæterstad gård	geitogfisk@gmail.com	75 18 51 40
Gustav Karlsen	Lofotlam	gustav.a.karlsen@lr.no	97 09 29 96
Vibeke Lind	Bioforsk	vibeke.lind@bioforsk.no	93 49 94 36
Ruben Lindberg	Bagn Pølsemakeri AS	post@eine.no	61 34 64 63
Trond Vilhelm Lund	Rørosmeiereit AS	trond.vilhelm.lund@rørosmeieriet.no	72 41 43 00
Agneta Moen	Matmerk	agneta.moen@matmerk.no	24 14 83 04
Eldrid Lein Molteberg	Bioforsk	eldrid.lein.molteberg@bioforsk.no	40 48 27 99
Anna Ragnhild T. Rønning	Heidrun as	a-thomle@online.no	90 55 10 50
Hanne Sickel	Bioforsk	hanne.sickel@bioforsk.no	40 48 34 67
Kari Marte Sjøvik	Norges Bondelag	kari.marte.sjovik@bondelaget.no	22 05 45 44
Kirsti Sollid	Gourmet Lyngen	kirsti@gourmetlyngen.no	99 27 97 77
Håvard Steinshamn	Bioforsk	havard.steinshamn@bioforsk.no	40 48 03 14
Hanne Viksmo Sværk	Tine	hanne.viksmo.svark@tine.no	98 21 48 35
Anna Gudrun Thorhallsdottir	Bioforsk	anna.gudrun.thorhallsdottir@bioforsk.no	92 01 01 87
Jørgen Todnem	Bioforsk	jorgen.todnem@bioforsk.no	40 62 39 07
Ole Jonny Trangsrud	Hanen	oj@hanen.no	91 32 42 24
Håkan Tunon	Center för Biologisk Mangfald, SLU, Sverige	hakan.tunon@slu.se	018-672591
Gunnar Vittersø	SIFO	gunnar.vitterso@sifo.no	48 11 27 83

Forskningsdagene 2013 på Kvithamar

Arrangement for kjemi- og biologi-elever fra Ole Vig videregående skole

Arrangør: LabNett og Bioforsk Midt-Norge

Tidsramme: 8.30-11.30

Sted: Kvithamar, ulike møterom og lab

Dato: Fredag 20. September 2013

- 8.30 Oppmøte Kvithamar (det store møterommet nede i første etasje).
- 8.30 - 9.00 **Fellesbolk for kjemi- og biologi.** Presentasjon av bedriftene ved Kvithamar. Hvilken kompetanse har vi og hvilke arbeidsoppgaver utfører vi? Hvem kjøper våre tjenester? Eksempler på oppdrag hos LabNett og forskningsprosjekter hos Bioforsk (Ingrid Overrein, LabNett og Bolette Bele, Bioforsk).
- 09.00-09.30 **Fellesbolk for kjemi- og biologi.** Lakseproduksjon og forskningsutfordringer i produksjonen av laks (Ingrid Overrein, LabNett)
- 9.30 – 11.15 Delt bolk kjemi (LabNett) og biologi (Bioforsk). Vi vil sette fokus på mat og matkvalitet.

LabNett: Besøket inkluderer kort informasjon om kvalitetssikring, etterfulgt av en omvisning på laboratoriet med informasjon om hvilke analyser vi utfører og utstyr som brukes. Vi vil gi en mer detaljert informasjon om kromatografianalyser, og ønsker å gi elevene et innblikk i både teori og praksis.

Bioforsk: Vi ser nærmere på prosjekter som omhandler "kortreist mat" og «terroir». Kan man påvise særpreg hos lokalprodusert mat? Vi presenterer eksempler på ulike felldata samla inn ved hjelp av GPS og GIS, og fokuserer på vanlige beiteplanter, biologisk kulturarv og tradisjonell økologisk kunnskap. Elevoppgave med utgangspunkt i smakstesting av "lokale" produkter.

Ta med matpakke, det vil bli servert drikke og kjeks!

Velkommen til Kvithamar!

Program for svensk- norsk fagsamling for seterdrift 9-10 november 2013

Sted: Bergstaden hotell, Røros

Lørdag 9. november

DEL 1 ÅPNING

- 11.00 **Kulturinnslag**
- 11.10 **Velkommen** ved leder Katharina Sparstad
- 11.20 **Presentasjon av seterlandet**
Ved styreleder i Seterlandet, Arne Eggen
- 11.40 **Fæbodbruket i Sverige**
Ved leder av svensk Fæbodforening, Paulina Palmkranz
- 12.00 **Interregprosjektet «Utmarksbeite- biologisk kulturarv som ressurs for ei bærekraftig framtid» - eksempler fra Budalen og Forradalen.**
Bioforsk Midt Norge v. forsker Bolette Bele
- 12.30 **LUNSJ**

DEL 2 BEITELANDSKAPET I NORSK OG EUROPEISK SAMMENHENG

- 13.30 **Internasjonale konvensjoner som berører seterbruket**
Konsulent vid Naptek v. Marie Kvarnström, (Nasjonelt program för traditionell ekologisk kunskap), Centrum för Biologisk Mångfald, Sveriges lantbruksuniversitet och Uppsala universitet
- 14.10 **HNV, High Value Farming**
v. Angus McHattie
- 14.45 **Beinstrekk**
- 15.00 **Dagens rovdyrforvaltning og seterdrift – er det forenlig?**
FKT-prosjektet (forebyggende og konfliktdepende tiltak mot rovdyr. Samarbeidsprosjekt mellom NSG, NBS og NB v. Øyvind Løken
- 16.40 **Setersommer med rovdyr**
Erfaringer fra seterbruker Espen Mørch Andersen

17.00 **Beitedyr og sekundære skader.** Om for forstudie på sekundære skader hos beitedyr med rovdyrpress. Jens Jung, SLU

17.30 **KAFEPAUSE**

DEL 4 REKRUTERING I SETERDRIFTA

19.00 **Hvordan trives unge I seternæringen?**
Grønt Spatak, Natur- og ungdom v. Øyvind Aukrust

17.30 Erfaringer fra seterbruker Ida Østvold, Valdres

18.00 **SLUTT**

19.00 **MIDDAG**

Søndag 10. november

Del 5 NASJONALT LØFT FOR SETERBEDRIFTER

09.00 **Seterbedriftenes betydning reiselivet i FjellNorge**
Innovasjon Norge Reiseliv v. Per Øyvind Voie

09.40 **Hva vet vi om markedet vårt?**
HANEN v. daglig leder Bernt Bucher Johannessen

10.10 **Presentasjon av seterbedriften Braskerudsetra**
v. seterbruker Erik Fleischer

10.30 **Nasjonal nettside for seterbedrifter**
Presentasjon av idéskisse for felles, digital plattform av seterbedrifter, v. prosjektleder Ole Sylte Heggset

11.00 **Kaffepause**

11.30 **Gruppearbeid**

12.45 **Oppsummering**

13.00 **Lunsj**

Generell informasjon

Priser pr. person: Dobbeltrom fredag-søndag pr. døgn inkl. fullpensjon **kr 1395,-**. 300 kr i enkeltroms tillegg. Dagpakke kr **475**. Dagpakke inkl. julebord/middag **545**.

Medlemmer av Norsk seterkultur får refundert fullpensjon med kr 500,-!

For påmelding og info: ks@valdres.no eller 99009584

Arrangører

Norsk seterkultur, Hanen, Seterlandet.no og foreningen Sveriges Fäbodbrukare



Seminaret er støttet av:



Togtider

8 november

Oslo Røros 10.34 – 15.36
14.34 – 19.32
16.34 – 21.33

10 november

Røros Oslo 14.10 – 19.26
16.26 – 21.26





FÄBOD- RESA 8-10 juli 2014

Fältresa:

Utmarksbruk – ett kulturarv för framtiden?

I Sverige och Norge har det under många sekel förekommit ett omfattande nyttjande av utmarksbetesresursen, oavsett om det har handlat om fäbodan, sätrar eller fjällgårdar. Ett bruk som har skapat en rik folkkultur och rika natur- och kulturvärden i landskapet. Under det senaste halvsekle har antalet brukare med utmarksbete minskat drastiskt, vilket utgör ett hot mot den produktionsresurs som utmarksbruket utgör och de natur- och kulturarv som är knutna till bruket. Vad behöver göras för att vända den utvecklingen? Inom ramen för interreg-projektet *Utmarksbete – ett biologiskt kulturarv för en hållbar framtid* arrangerar vi den 8-10 juli i sommar en fältresa för såväl svenska som norska deltagare och med representanter både för brukare, tjänstemän, akademiker och politiker. Resan går främst mellan Sør-Trøndelag och Jämtlands län.

Upplägg:

Tema: Syftet med resan är att den ska utgöra ett gemensamt kunskaps- och perspektivutbyte och att olika frågor relaterade till utmarksbetets fortlevnad ska belysas på de platser vi besöker. Olika intressenter kommer att ha möjlighet att berätta om sina farhågor, lyckade lösningar eller framtidsvisioner. Hur möter vi framtiden? Tanken är att olika perspektiv ska kunna ventileras och diskuteras. Ämnen som exempelvis natur- och kulturvärden, jordbrukspolitik, livsmedelsproduktion, rovdjur och mycket annat kommer att diskuteras.



Resrutt: Från svensk sida finns det två alternativ att utgå från: antingen avreser man med minibussar från Östersund under måndagen 7 juli (exakt tid meddelas) eller också tisdagen 8 juli från Stjørdal i Norge (tåg från Sundsvall-Östersund kommer fram till Hell kl 10.41; flyg Arlanda-Oslo-Trondheim kl 06.20–9.35).

- *tisdag 8/7:* Avresa till Budalen från Stjørdal (Hell) c:a kl 11. I Budalen finns två seterdalar, Synnerdalen och Endalen, med totalt 11 aktiva brukare. I området, som gränsar till Forollhogna Nasjonalpark, kommer vi att besöka och diskutera med lokala brukare. Övernattning på seter i Budalen.

- *onsdag 9/7:* förmiddagen i Budalen och sedan resa över Brekka in i Sverige och bort till Hede och Sånfjället med besök på bl.a. fåbodarna Nyvallen och Östvallen, där vi också kommer att övernatta.

- *torsdag 10/7:* Efter en morgon på fåbodarna i Hede-trakten åker vi till området i Klövsjö – ett välbekant fåbodområde. Efter lunch skiljs våra vägar såtillvida att de norska deltagarna åker tillbaka samma väg medan de svenska åker vidare till Östersund med avsikt att komma dit senast vid 18-tiden.

Mat och logi: Det kommer att bjudas på lokal mat av lokala råvaror och boendet kommer att vara enkelt.



Pris: Om inte intresset blir alldeles för stort är tanken att deltagandet ska vara gratis.

Anmälan: Antalet platser är begränsat och generellt gäller först till kvarn, men i syfte att kunna uppnå en bred representation så tar vi oss friheten att vid behov använda positiv särbehandling.

Anmälan senast 5 juni 2014!

Frågor, preliminär intresseanmälan eller definitiv anmälan till:

— Sverige: Hakan.Tunon@slu.se (Mobil: +46 70 361 50 10)

— Norge: Bolette.bele@bioforsk.no (Tlf.+47 91 19 53 59)





CBM Centrum för biologisk mångfald



Nord-Trøndelag fylkeskommune



JÄMTLANDS LÄN
Jämtlands län



Länsstyrelsen
Jämtlands län



www.interreg-sverige-norge.com

Fäbod-/seter-resa 7/7-10/7-2014



Fäbodresan program

Mandag 7/7 Avresa från Östersund
Austkil Gård i Hegra – Middag vid 18-tiden
Sedan besök i Forradalen, Vigdenes
Overnatting Austkil

Tirsdag 8/7 (besök i **Forradalen**, Beitlandet mens vi venter på toget fra Østersund)

Kl. 11. 00 Samling ved Hell stasjon, Stjørdal och avresa mot Budalen

Kl. 13.30 Ankomst/oppmøte **Budalen/Synnerdalen** – Felles lunsj på Storbekjøya Museumsseter

- Beiteressurser i utmark v/ Yngve Rekdal, Norsk Institutt for Skog og Landskap
- Seterbesøk: Tejavollen, Storbekkrønningsvollen, evt også Lialøkkvollen og Nybuslette
- Nasjonalt utvalgte kulturlandskap, landskapsvernområde, hva foregår i seterdalene? v/forvaltningen
- Vi serverer kaffe og kaffebrød på veien

19.30 Gemensam middag, tradisjonell seterkost på Storbekjøya Museumsseter
Boende i Endalen: Hiåvollan, Sønmovollen, Jelvollen

Fäbod-/seter-resa 7/7-10/7-2014

Onsdag 9/7

Kl. 7.30 Felles frokost for alle på **Hiävollan**, Endalen (Budalen)
- Seterbesøk Nordstuvollen
- Blåora, restaurering og skjøtsel av gamle utmarksslåtter

Kl. 11.00 Lunsj med tradisjonell seterkost, **Hiävollan**
Avresa c:a 12.00
Ankomst Östvallen 16-tiden

(Endalen-Røros: 11,1 mil = 1:46 tim.)
(Røros- Hede: 13,8 mil = 1:58 tim.)

Avresa för halva styrkan c:a 17.30 till **Nyvallen övriga kvar på Östvallen**
(c:a 70 minuter mellan Öst- och Nyvallen)

Boende och middag på Nyvallen respektive Östvallen

Torsdag 10/7

Avresa från sovplats – **senast 8:30** (30 resp 39 minuter till Hede)

Besök på **Per-Hans gården** (+ lunch) 9:15–13:00

Hede-Stjørdal 25,1 mil = 3:57 minuter

Hede-Klövsjö 5,1 mil = 50 minuter
14–15 (15:30)

Klövsjö-fäbodar
senast 15:00 (15:30)
I Östersund senast kl 17?

Klövsjö-Östersund: 10 mil = 1:22
(17:25-tåget söderut)

Diskussionsämnen:

- Biologiskt kulturarv (förr och nu – nytt og gammalt)
- Ekosystemtjänster och naturvärden (sällsynta eller allmänna – rart eller nytta?)
- Skøtsel (brukare eller konsulter?)
- Rovdjur (hot eller mōjlighet?) Indirekta skador och traditionella skyddsmekanismer
- Turism (hot eller mōjlighet?)
- Kulturarv eller företag? Vad produceras? Livsmedel eller kulturupplevelser?
- Livsmedelshantering – Sverige – Norge
- Foderproduktion på utmarken
- Vad är fäbodbruk? Kött/mjōlk/turism/naturvård/kulturvård/???
- Ekonomi och jordbrukspolitik

Fäbod-/seter-resa 7/7-10/7-2014

Fäbodresa – översikt deltagare

Namn	Tillhörighet
Gunnbjørn Beitland	Bruker, Forradal
Heidi Beitland	Gårdbruker, Forradalen
Trond Beitland	Gårdbruker, Forradalen
Bolette Bele	Bioforsk Midt-Norge
Helge Bjerkset	Seterbruker, Budal
Annika Borg	Centrum för biologisk mångfald
Erik Daabach	Brukare, Per-Hans Lantbruk, Hede
Kelvin Ekeland	Gävleborgs fäbodförening
Johan Endalsvoll	Bruker, Budalen
Astrid Alice Haug	Nasjonalparkforvalter, Forollhogna, Fylkesmannen
Eva von Heideken	Landsbygdspartiet oberoende
John Magnar Hindbjørg	Gårdbruker Budalen
Jens Olav Hov	Gårdbruker Budalen
Goth Bertil Johansson	Värmlands säter- brukarförening
Eva Karlsson	Länsstyrelsen Jämtland
Alf-Erik Kristoffersson	Fäbodbrukare, Nyvallen, Hede
Margareta Kristoffersson	Fäbodbrukare, Nyvallen, Hede
Are Kroken	Bonde, Budalen
Marie Kvarnström	Centrum för biologisk mångfald
Weronika Axelsson Linkowski	Centrum för biologisk mångfald
Fabian Mebus	Riksantikvarieämbetet
Dordi Kjersti Mogstad	Miljødirektoratet
Ann Norderhaug	BioforskMidt-Norge
Ninni Nordlund	Länsstyrelsen Jämtland
Axel Olsson	Fäbodbrukare, Klövsjö
Yngve Rekdal	Institutt for Skog og landskap
Paul Sverre Røe	Proneo
Arill Røttum	Midtre Gauldal kommune/gårdbruker
Eli Sæter	Seterbruker, Batnfjord
Per Sæter	Styret i Norsk Seterkultur/Seterbruker, Batnfjord
Helge Sætermo	Gårdbruker Budalen
Egil Solem	Seterbruker, Budalen
Gudrun Solem	Seterbruker, Budalen
Laila Sorte	Fylkesmannen, Sør-Trøndelag
Sverre Staverløkk	Bruker, Budalen
Kristin Storbekkrønning	Seterbruker, Budal
Karl-Olof Sundeberg	Fäbodbrukare, Östvallen, Hede
Ingegerd Sundeberg	Fäbodbrukare, Östvallen, Hede
Håkan Tunón	Centrum för biologisk mångfald
Ingegerd Ward	Naturvårdsverket



Forskningsdagene 2014 på Kvithamar

Arrangement for kjemi- og biologi-elever fra Ole Vig videregående skole

Arrangør: Bioforsk Midt-Norge og LabNett

Dato: Fredag 19. September 2014

Sted: Kvithamar, ulike møterom, lab og ute

Tid: 9.45-12.45

9.45 Oppmøte Kvithamar (Perikstua, det store møterommet nede i første etasje).

9.45 - 10.15 **Fellesbolk for kjemi- og biologi.** Presentasjon av bedriftene ved Kvithamar. Hvilken kompetanse har vi og hvilke arbeidsoppgaver utfører vi? Hvem kjøper våre tjenester? Eksempler på oppdrag hos LabNett og forskningsprosjekter hos Bioforsk (Kirsten Skogan Lien, LabNett og Bolette Bele, Bioforsk).

10.15– 11.15 **Delt opplegg** (to kjemi-grupper, biologi-gruppe)

Kjemi – gruppe I (møterom oppe):

- Kort informasjon om kvalitetssikring, etterfulgt av en omvisning på laboratoriet v/Kirsten Skogan Lien, LabNett

Kjemi – gruppe II (Møterom nede):

- Produksjon og bruk av mineralgjødsel, samt miljøperspektivet knytta til dette v/ Anne Kjersti Bakken, Bioforsk.
- Fôrkjemi i traktoregg/rundballer v/ Astrid Johansen, Bioforsk.

Biologi (Kantine, nede)

- Lokalprodusert mat med tilleggsverdier (biologisk mangfold, biologisk kulturarv), smaksprøver v/ Bolette Bele og Synnøve Norddal Grenne, Bioforsk.

11.15 - 11.45 Matpause (matpakke, frukt og drikke)

11.45 – 12.45 **Delt opplegg** (to kjemi-grupper, biologi-gruppe)

Kjemi – gruppe I (Møterom nede):

- Produksjon og bruk av mineralgjødsel, samt miljøperspektivet knytta til dette v/ Anne Kjersti Bakken, Bioforsk.
- Fôrkjemi i traktoregg/rundballer v/ Astrid Johansen, Bioforsk.

Kjemi – gruppe II (møterom oppe):

- Kort informasjon om kvalitetssikring, etterfulgt av en omvisning på laboratoriet v/Kirsten Skogan Lien, LabNett

Biologi (forsøksfelt, tuneller ute)

- Betingelser for god plantevekst hos med bringebær, jordbær og nype v/ Rolf Nestby, Bioforsk. Biologi-gruppa bør ta med støvler og klær tilpassa værforholdene!

12.45 Avslutning!

Ta med matpakke, det vil bli servert drikke og frukt!

Velkommen til Kvithamar!

Utmarksbete – ett biologiskt kulturarv som resurs för en hållbar framtid

Historiskt sett har utmarkerna i Norden använts för bete och fodertäkt och har därför haft en stor roll i hushållningen. Denna hävd har skapat ett kulturlandskap med hävdgynnade arter och strukturer, ett kulturlandskap som har stora natur- och kulturvärden. Under 1900-talet har samhällets strukturomvandling lett till en successiv avveckling av detta utmarksbruk, vilket förändrat landskapsbilden och den biologiska mångfaldens sammansättning. Projektet har haft som syfte att synliggöra den potential som utmarken utgör för samhället idag och i framtiden och inte enbart som ett historiskt kulturarv.

Inom ramen för projektet har vi genomfört workshops, intervjuer, inventeringar och sammanställningar i syfte att både samla in fakta och att sprida information och lyfta projektets tema i diskussionen. I juli 2014 genomfördes en "fäbodresa" med forskare, myndighetsrepresentanter och brukare från både Sverige och Norge i syfte att skapa en arena där man kunde diskutera erfarenheter och perspektiv på utmarksbete och dess värden. Resultaten från projektet har presenterats i olika sammanhang och finns också i form av ett antal publikationer.

Centrum för biologisk mångfald – ett centrum för kunskap om biologisk mångfald och samhället. CBM är en del av Sveriges lantbruksuniversitet och Uppsala universitet och bedriver forskning, utredningar, samverkan och informationsverksamhet.

Bioforsk Midt-Norge – er lokaliserat på Kvithamar i Stjørdal kommune. Forskningscenteret har huvudansvaret för forskning och utveckling på fagområdet Grovfôr og kulturlandskap i Bioforsk.



CBM Centrum för
biologisk mångfald

