

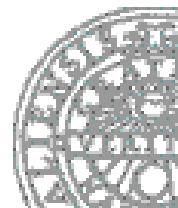
Landskapets utmarker – hur värdera och sköta?

Konferens 11–12 september 2007 i Leksand, Dalarna



Kelvin Ekeland (red.)

Centrum för biologisk mångfald
CBM:s skriftserie 22



Landskapets utmarker – hur värdera och sköta?

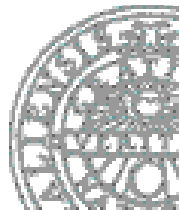
Kelvin Ekeland (red.)

Konferens 11–12 september 2007 på Siljansnäs i
Leksand, Dalarna, ordnad av Svenska IALE i samarbete
med Stockholms Universitet och Leksands kommun

- Historisk kunskap och överblick
 - Natur och kulturvården
 - Skötsel och förvaltning



LEKSANDS KOMMUN
Miljökontoret



Centrum för biologisk mångfald (CBM) är ett nationellt centrum för forskning om biologisk mångfald som är gemensamt för SLU och Uppsala universitet. Verksamheten samordnas i ett nätverk av institutioner, organisationer och myndigheter i hela landet. Arbetet går ut på att samordna, initiera och bedriva forskning, utbildning och information med sikte på att bevara, hållbart nyttja samt restaurera biologisk mångfald i Sverige. CBM deltar också i internationella samarbeten som syftar till att lösa problem inom biodiversitetsområdet.

Landskapets utmarker – hur värdera och sköta?

CBM:s skriftserie 22

Kelvin Ekeland (red.)

Bör citeras "Ekeland, K. (red.) 2008: *Landskapets utmarker – hur värdera och sköta?* CBM:s skriftserie 22. Centrum för biologisk mångfald, Uppsala."

© 2008 Centrum för biologisk mångfald, Uppsala och svenska IALE.

1:a upplagan 500 ex.

Form: Oloph Demker

Omslagsbild: *Skogtjern i nedre Telemark.*

August Cappelen 1852. Olja på duk, 108 x 155,5 cm. Nasjonalmuseet for kunst, arkitektur og design, Oslo. Foto: J. Lathion © Nasjonalmuseet 2008.

Tryck: Åtta.45 tryckeri AB, Solna

ISSN: 1403-6568

ISBN 10: 91-89232-31-3

ISBN 13: 978-91-89232-31-0

Innehållsförteckning

Redaktörens förord	4
Kelvin Ekeland	
CBM:s förord	5
Håkan Tunón	
Inledning	6
Välkomna till Leksand	12
Lars Nygård	
Landskapets nya och gamla utmarker	13
Margareta Ihse	
Utmarkernas betydelse i Nordens kulturlandskap	19
Kelvin Ekeland	
Bondens, kulturarvets, florans och faunans landskap	27
Mårten Aronsson	
Fäbodar, en överblick av nuläge och historik	35
Ulf Lindberg	
Fäbodskogen – kulturinflytande genom tiderna	40
Ulrich Lange	
Konstnärens landskap	49
Hans Henrik Brummer	
Ödemarken som kulturlandskap – människan och de ekologiska ramarna	58
Tomas Ljung	
Trädens betydelse i utmarken – barktäkt som resursutnyttjande	64
Håkan Slotte	
Riksskogstaxeringen – åttio års information om ”utmarken” på landskapsnivå	68
Anna-Lena Axelsson	
Nationell förvaltning, utmarker, landskapskonventionen och kulturutredningen	75
Birgitta Johansen	
Levande fäbodar – restaurering och skötsel med erfarenheter från Norge	80
Hanne Sichel	
Skötsel av fäbodar – praktisk erfarenhet från arbetet med fäbodar i Dalarna	88
Kristian Olofsson	
Hur förhålla sig till övergivna fäbodar? – exempel från Leksand	96
Åsa Rydell	
Bildkällor	100

Redaktörens förord

Kelvin Ekeland

August Cappelens målning med skogstjärnen är redaktörens val av omslagsbild. Nog borde den ha hyllat Leksand mer påtagligt, men det traditionella bruket av utmarker känner inte dagens kommunala gränsdragningar. För 150 år sedan kunde förmodligen samma landskapskaraktärer iakttas också i östra Dalarna.

Mårten Sjöbeck, den förnämlige landskaphistorikern, skrev 1939: ”Mular och klövar ha under århundraden danat denna karaktärsfulla, lätt igenkännliga markttyp. Den stämplas av arbetets art och icke av den lokala naturkaraktären. Kulturmarker taga blott litet hänsyn till landskaps- och naturgränser. De uttrycka sig på samma sätt, vare sig man träffar dem på en fåbodvall i Hälsingland eller på en äldre fåmark i Skåne.”

Cappelens konstverk från norska Telemarken berättar så tydligt om detta. Där finns den unga flickan med en killning i famnen och som dessutom vårdar sig om en spädkalv. Hon har en svart get och en brokig bock som extra sällskap. Förmodligen är hon i lära. Nu väntar hon här vid *standplatsen* eller *sovholet* där djuren också har friskt vatten. Hennes erfarenare kollega är med de andra djuren på en *gätsla* med gott bete en bit bort. Sovholets värde bekräftas av den med möda lagda kavelbron och att det är väl utnyttjat syns på hur nednött det fallna trädet är och den slitna marken under de åldriga barrträden. Där har generationer av

vallflickor smugit till sig en tupplur medan djuren legat och idisslat.

Konstnärens kärlek till sitt motiv och kunskapen om det är uppenbar. Trots den romantiska uppställningen med flicka och djur är det ändå så det var. På originalet bör en botanist till och med kunna artbestämma de flesta växterna. Sådan är noggrannheten i konstverkets detaljer. Där finns delar och dimensioner som bör kunna ge såväl vårdare av naturens som kulturens värden djupt nöje och behag. Och insikt om att de egentligen värnar samma värden.

En insikt som redan finns i Leksands kommun. Det är tack vare Leksands kommun som konferensen *Landskapets utmarker – hur värdera och sköta?* kunde genomföras på ett så ovanligt fruktbart sätt. Ett tack även till Länsstyrelsen Dalarna och Centrum för biologisk mångfald, som tillsammans med kommunen bidragit till att denna viktiga rapport har kunnat gå till tryck.

Själv vill jag framhålla min tacksamhet för att Svenska IALE gav mig förtroendet att vara redaktör för rapporten. Jag har känt angelägenheten i uppdraget och det har varit en rolig uppgift. Bidragen har redigerats på två sätt. Dels finns de vilka föreläsaren helt står bakom, dels finns de där jag har refererat föredraget. Det bör framgå av texterna vilka som har redigerats hur. I båda fallen har redaktör och föreläsare varit ense om förfarandet.

CBM:s förord

Håkan Tunón Programchef för Nationellt program för lokal och traditionell kunskap (NAPTEK),
Centrum för biologisk mångfald

CBM har, trots att vi inte var med och arrangerade den konferens som 2007 anordnades av Svenska IALE, valt att bidra till och assistera vid publiceringen av konferensrapporten. Det är viktigt att synliggöra såväl landskapets biologiska mångfald och dess ekologi, som människans roll i ekosystemet och markanvändningshistoriens betydelse för det vi kallar naturliga biotoper. År 2005 fick CBM i uppdrag av regeringen att inrätta ett *nationellt program för lokal och traditionell kunskap relaterad till bevarande och hållbart nyttjande av biologisk mångfald* (NAPTEK) med syfte att kartlägga, dokumentera, bibehålla och sprida lokal och traditionell kunskap. Med traditionell kunskap menas den kunskap om naturen som förs från generation till generation för att möjliggöra överlevnad i ett visst område. Det handlar om kunskap om jakt och fångst, insamling av vilda ätliga växter, djurskötsel eller odling samt att försöka förutsäga väderomslag och förändringar i naturen, vilken var viktig för överlevnaden. Traditionell kunskap är inte statisk utan anpassas ständigt till nya villkor. De senaste femtio–hundra åren har samhället genomgått stora förändringar som gjort att exempelvis vår livsmedelsproduktion nu är helt beroende av teknologiska och/eller kemiska metoder, vilket gjort att kunskap om naturgivna förhållanden minskat. Fossil energi har fått oss att utveckla produktionssystem som har ett utpräglat negativt energiutbyte – dvs vi producerar livsmedel som ger mycket mindre energi än det går åt för att skapa dem.

Med dagens kunskap om hotande klimatförändringar och kommande oljebrist framstår detta som alltmer ohållbart. Oläggningsproduktionen har också förändrat såväl landskapet och dess biologiska mångfald som vår syn på landskapet. Kanske kan en kombination av traditionella kunskapsystem och teknologiska landvinningar vara en väg till långsiktigt hållbar utveckling.

I dag ser både gemene man och samhällsplanerare för det mesta landskapet så som det återges på kartan; omgivningen består således av stad, fält, skogar och vägar. Begrepp som åker, äng och hagmark flyter för den moderna människan ihop, och att det vi i dag kallar skog tidigare kallats utmark är i många fall okänt. I äldre tider var utmarken en del av jordbruksmarken med en mängd olika resurser som användes i olika omfattning. Fram till mitten på 1800-talet användes utmarkerna i stora delar av landet för vinterfoder och bete, och deras användning för jakt och fångst var också centralt för överlevnaden. Utmarken var långtifrån ett outnyttjat landsområde. Idag nyttjas ”skogen” fortfarande, mer sällan som betesmark eller fodertäkt utan snarare som bär- och svampmark, jakt- och friluftsområde med såväl praktiska och ekonomiska som emotionella värden. Ändå värderar samhället skogen alltför ofta enbart som en producent av virke och massaved. Vi behöver en mer gedigen kunskap om landskapet och dess betydelse för oss människor och övriga organismer. Denna rapport är ett viktigt bidrag.

Landskapets utmarker – hur värdera och sköta?

Margareta Ihse, ordförande i svenska IALE, regional organisation av International Association for Landscape Ecology

Landskapets utmarker – hur värdera och sköta?

IALE, International Association for Landscape Ecology, är en internationell organisation med nationella och regionala organ i ett stort antal länder. IALE samlar forskare inom ekologi och samhällsplanering samt praktiskt verksamma planerare, kulturmiljövårdare, naturvårdare, markägare och andra aktörer med intresse för landskapet och dess ekologiska innehåll.

I samarbete med Leksands kommun och Stockholms Universitet anordnades i anslutning till Svenska landskapsekologiska föreningens årsmöte en konferens med temat Landskapets utmarker – hur värdera och sköta? Den var öppen för såväl medlemmar som icke medlemmar i IALE. Leksands kommun arbetar med programstyrda åtgärder, bland annat för utmarkens fåbodar; Stockholms Universitet har genom enheten för ekologisk geografi länge forskat med tyngdpunkt på landskapsfrågor och med ett helhetsperspektiv på natur- och kulturvärden.

Ekonomiskt stöddes konferensen också av Riksantikvarieämbetet.

År 2006 anordnade Svenska IALE en liknande konferens i samarbete med Norrtälje kommun, med tyngdpunkt på odlingsland-

skapet och ängs- och hagmarker. År 2007 låg brännpunkten på utmarkernas landskap för att lyfta fram de natur- och kulturvärden som finns i detta markslag. Utmarkerna har många gånger behandlats styvmoderligt av såväl natur- som kulturmiljövård, och endast setts som ett bihang till gårdarnas inägor, vilka förutsatts vara viktigare. En omvärdering håller emellertid på att ske. Utmarkernas betydelse framstår alltmer som kanske den viktigaste resursbasen i det traditionella jordbrukslandskapet. Mycket av de gamla kulturbygdernas minnen göms idag av skog när dagens skogsplantagers monokulturer och samtida trakthyggeskogsbruk förvandlar vårt landskap.

Syftet med konferensen var att

- visa på betydelsen av **landskapsperspektivet** som gör det möjligt att se till helheten i landskapet, och betydelsen av att ha med den historiska kunskapen. Det ligger i linje med det arbete som sker i Sverige för att ratificera Europeiska landskapskonventionen, liksom genomförandet av vårt 16:e miljömål om ett rikt växt och djurliv, med bevarad biodiversitet också på ekosystem- och landskapsnivå.

- uppmärksamma **människans betydelse** som ekologisk faktor.
- framhålla betydelsen av **historisk kunskap** och ge en totalbild av utmarkernas värden i vårt landskap. Vi ville visa möjligheterna till förståelse när man förlänger sin tidsskala. Det ger andra möjligheter till förståelse, såväl när det gäller biodiversitet, som kulturmiljövård och rekreation, vid bevarande och återställande av utmarker med bland annat skogsbeten och fåbodemiljöer.
- diskutera olika aspekter av utmarkernas **natur- och kulturvärden**, belysa deras viktiga ställning i det svenska traditionella brukslandskapet och deras betydelse som sammanbindande faktor för uppfattningen av landskapets natur- och kulturarv.
- diskutera hur man kan uppnå en sektorövergripande syn på hur **restaurering, skötsel och förvaltning** ska genomföras.

I Sverige har vi kommit långt när det gäller kunskap om inägomarkerna, med ängs- och hagmarkernas historia och olika biologiska värden och dess skötsel. När det gäller utmarker har vi långt kvar till samma kunskapsnivå, och förhoppningen var att konferensen skulle bli ett första steg mot en liknande samlad förståelse för utmarkernas natur- och kulturvärden. Därför var ett antal kunniga föredragshållare inbjudna för att ge insyn i olika delar av utmarkernas landskap, såväl skogsbetesmarker som fåbodemiljöer och andra vitala delar.

Rapporten är tryckt med stöd av Länsstyrelsen Dalarnas län, Centrum för biologisk mångfald och Leksands kommun.

Konferens tisdag 11 september 2008

Inledning	
Välkommen till Leksand	<i>Lars Nygård, kommunfullmäktiges ordförande, Leksands kommun</i>
Inledning – Landskapets nya och gamla utmarker	<i>Prof. Margareta Ihse, Stockholms Universitet, ordf. svenska IALE</i>
Historik och överblick	
Utmarkernas betydelse i Nordens kulturlandskap	<i>Kelvin Ekeland, fd. sekreterare i kulturlandskapsförbundet</i>
Bondens, kulturarvets, florans och faunans landskap	<i>Mårten Aronsson, Skogsstyrelsen Jönköping</i>
Fäbodrar, en överblick av nuläge och historik	<i>Ulf Lindberg, Riksantikvarieämbetet, Stockholm</i>
Fäbodskogen – kulturinflytande genom tiderna	<i>Ulrich Lange, Nordiska Museet</i>
Natur- och kulturvärdena i ett helhetsperspektiv	
Konstnärens landskap	<i>Hans Henrik Brummer, författare, överintendent vid prins Eugens Waldemarsudde</i>
Ödemarken som kulturlandskap – människan och de ekologiska ramarna	<i>Tomas Ljung, Länsstyrelsen, Dalarna</i>
Trädens betydelse i utmarken – barktäkt som resursutnyttjande	<i>Håkan Slotte, ekolog, Riksantikvarieämbetet</i>
Riksskogstaxeringen – Åttio års information om "utmarken" på landskapsnivå	<i>Anna-Lena Axelsson, SLU, Umeå</i>
Förvaltning och skötsel	
Nationell förvaltning, utmarker, landskapskonventionen och kulturutredningen	<i>Birgitta Johansen, Riksantikvarieämbetet</i>
Levande fäbodrar – restaurering och skötsel med erfarenheter från Norge	<i>Hanne Sickel, Bioforsk, Norge</i>
Skötsel av fäbodrar – praktisk erfarenhet från arbetet med fäbodrar i Dalarna	<i>Kristian Olofsson, landsbygdsutvecklare, Lima-Transtrand</i>
Hur förhålla sig till övergivna fäbodrar? – exempel från Leksand	<i>Åsa Rydell, kommunekolog, Leksands kommun</i>
Diskussion och sammanfattning av dagen	
Årsmöte med Svenska IALE	
Konferensmiddag	
Konferensen ägde rum på Buffils Annas Hotell och Konferens center i Siljansnäs och Siljansnäs naturum.	

Exkursjon onsdagen 12 september 2009

Exkursjonsansvarig: Åsa Rydell, kommunekolog, tillsammans med experter

Avresa 8.00 hemkomst 17.00

En bussexkursjon till fåbodar och landskapets utmarker i Dalarnas kulturlandskap. Besök på områden med olika natur- och kulturvärden i olika skeden av hävd eller igenväxning. Fika och lunch i fält. Vandring ca 2 km med avslutning på en levande fåbod, med möjlighet att prata med fåbodkullan, se på hennes djur och smaka på hennes produkter.

Besök på följande exkursjonslokaler:

Brändskog

Gammalt övergivet fåbodställe som idag till största delen är beväxt med lövskog. Här finns många kulturspår som avslöjar hur området använts. Idag är inga byggnader kvar.

Skallskog/Dammskog

Gamla blandbyar, som idag är relativt välbevarade fåbodar med djurhållning. Här är Land Alice Gustafsson en av brukarna. Fåbodarna är kulturhistoriskt mycket intressanta bl. a. med fossila åkrar i terrasser. Området är väl undersökt genom olika typer av inventeringar och utredningar.

Korpholen

Ett tätbebyggt fåbodställe med gammal bykaraktär. Genom fåbodstället slingrar sig en gata med bebyggelse tätt inpå. Gårdarna är kringbyggda och husen är i hög grad oförvanskade. Här finns exempel på vilka byggnader som fanns och hur man använde dem när fåbodbruket var levande. Fåboden ligger i utkanten av Sjöbotten, ett större öppet område som är en gammal utdikad sjöbotten. Området är beläget på en svagt markerad höjd i skogsmark.

Böle-Fallsbjörken

Leksands och kanske Dalarnas förnämsta naturbetesområde. I det kuperade moränlandskapet mellan och omkring fåbodarna Böle och Fallsbjörken öppnar sig landskapet i vidsträckt betesmarker. Förutom några smålindor närmast gårdarna är all areal oplöjd naturbetesmark av torr, frisk, fuktig och kärrartad typ. Längs Bölsån som rinner genom området finns rika källkärr och även i övrigt gör sig kalkpåverkan påmind i området.

Efter konferensen fick en av deltagarna ge sin sammanfattning. Den löd:

– Det viktigaste på hela konferensen tycker jag var mötet med Land Alice. I två meningar sammanfattade hon läget bättre än två dagars aldrig så kunnigt och engagerat expert-tugg.

– Av allt minnesvärt och starkt under dessa dagar, var det Alice som gjorde det bestående intrycket på mig.

– Hon sa ungefär: *”Man kan inte skilja på fåbodbruk och småjordbruk. Vill man ha det ena måste man göra det möjligt för det andra att finnas.”* Och *”Det finns alldeles för lite kor i Sverige.”*

– Detta menade hon vara ett inte minst socialt problem, eftersom *”vi människor har kommit bort från naturen. Vi behöver hitta tillbaka till både djuren och skogen.”*

I.

INLEDNING

Leksandskonferensen Landskapets utmarker

i samband med svenska IALE:s årsmöte den 11–12 september 2007

Professor Margareta Ihse, Stockholms Universitet tillika ordförande i Svenska IALE, inledde evenemanget genom att hälsa alla välkomna till konferensen om landskapets utmarker. Hon gladdes åt den stora uppslutningen; över 90 deltagare, från många olika delar av Sverige, som delar intresse och engagemang i landskapsfrågor.

Konferensen arrangerades av Svenska IALE i samarbete med Leksands kommun och Stockholms Universitet. Svenska IALE är den nationella organisationen för Sverige under den internationella vetenskapliga sammanslutningen för landskapsekologi, International Association for Landscape Ecology. I Leksands kommun arbetar man med landskapsfrågor som rör en del av landskapets utmarker, nämligen fåbodarna. På Stockholms Universitets institution för naturgeografi och kvartärgeologi har man sedan lång tid bedrivit forskning med metodutveckling för studier av landskap och

landskapsförändringar med koppling till biodiversitet, främst inom den enhet för ekologisk geografi som professor Ihse är ansvarig för.

Margareta Ihse tackade dem som gjort det möjligt att få konferensen till stånd. Det är ett stort arbete nedlagt, och mannen och kvinnan bakom som utfört det är svenska IALE:s kassör, Christer Ihse och Leksands kommunekolog, Åsa Rydell. De ägnades ett stort Tack!

Utan de båda hade det inte blivit något möte eller någon konferens. Ett tack framfördes även till Leksands kommun för det stöd som lämnats och till Riksantikvarieämbetet, som bidragit ekonomiskt. Margareta Ihse fungerade som förhandlingsledare under hela konferensen. Först lämnade hon ordet till kommunfullmäktiges ordförande i Leksands kommun, Lars Nygård, som tog kommunens fåbodars som utgångspunkt för sitt anförande.



Välkomna till Leksand

Lars Nygård, kommunfullmäktiges ordförande

Lars Nygård berörde i sitt välkomstanförande de olika former eller den variation i skick eller tillstånd som fåbodarna har i kommunen. Alla bär sin del av historien och har på så sätt ett värde. Dock finns förhoppningen att de som fortfarande är delar av levande jordbruk ska fortsätta att vara det och att också en del ska återfå den betydelsen.

Som ett levande exempel på hur envisa brukare kan föra en tradition vidare lyfte han fram Land Alice Gustafsson på Skallskog. Hon som också gör det möjligt för många att lära känna hur man lever med i ett fåbodbruk och dessutom hur de som besökare får uppleva en del av vad en fåbod egentligen är. På så sätt vinner man även förståelse för vad utmarkerna har betytt och betyder för jordbruket. Denna förståelse är viktig för att de ska få fortsätta att vara kvar i sin gamla funktion.

Dessutom finns ett nytt ändamål, framhöll kommunfullmäktiges ordförande. Han bad auditoriet tänka på vad utmarkerna och fåbodmiljöerna kan betyda för stressade människor. Han manade fram visionen av en morgon på ett utedass. De svalskande

baden i en lugn insjö. Att äta den genuina gammaldags maten. Att få lära sig hur den lagas. Allt som kan sammanfattas i begreppet ekoturism.

Lars Nygård framhöll med tyngd att detta inte är någon ny fluga för Leksand. Det är längesedan idén slog rot i kommunen och det finns en tjuvårig relation till Japan för en gemensam utveckling av ekoturism. En japansk vän, som var med Nygård till seminariet, underströk Nygård's ord med att peka på hur naturintresserat det japanska folket är och att dagens seminarium måste vara av stort värde för det samarbete man från japansk sida har med Leksand.

Nygård tog upp tråden genom att framhålla att leva nära är viktigt. Delaktighet är viktigt. Man kan inte lita på Nån Annan. Denne "Nån Annan" finns inte; det är bara jag och du, som kan åstadkomma något. Den medvetenheten ville han förmedla som grund för två bra dagar fulla av intryck av en del av vad Leksand har att erbjuda. Det finns lyckligtvis mer av upplevelser än för futtiga två dagar. Alla önskades varmt välkomna.

Landskapets nya och gamla utmarker

Professor Margareta Ihse, Stockholms Universitet, ordförande i svenska IALE

Årets tema för IALE:s konferens är **Landskapets utmarker – hur värdera och sköta**, med betoning på historisk kunskap, natur och kulturvärden, skötsel och förvaltning.

Förra året anordnade vi en liknande konferens i samarbete med Norrtälje kommun, då med tyngdpunkt på landskapets inägor, dess ängs- och hagmarker. Nu vill vi fokusera på



Siljansringen är Sveriges största meteoritnedslag med en diameter på cirka 55 km. Kratern skapades för 360 miljoner år sedan. Nedslagets effekter syns inte bara i sjön Siljan utan också tydligt i berggrunden i området. Det är historisk kunskap som står sig.

landskapets utmarker för att lyfta fram deras natur- och kulturvärden som finns i dessa marker. Utmarkerna har många gånger behandlats styvmoderligt i såväl natur- som kulturskydd, och endast setts som ett bihang till inägomarkerna.

Med denna konferens vill vi uppnå tre olika saker:

1. Visa på utmarkernas **historiska betydelse**. Vi vill ge en överblick över dess betydelse i vårt landskap och visa på möjligheter till ökad förståelse när man tänjer sin tidsskala. Det ger helt andra möjligheter till förståelse när det gäller biodiversitet, kulturmiljövård och rekreation vid bevarande och restaurering av utmarker och olika miljöer, såsom skogsbeten och fåbodar.
2. Diskutera olika aspekter av **natur- och kulturvärden** i utmarkerna, belysa deras viktiga ställning i landskapet, och deras sammanhållande värde med såväl natur- som kulturarv.
3. Visa betydelsen av en **helhetssyn** och ett **landskapsperspektiv**. Ett sådant synsätt ligger väl inom den Europeiska landskapskonventionen, liksom det svenska 16:e miljömålet, som handlar om ett rikt växt och djurliv på ekosystem- och landskapsnivå.

Med detta som grund kunna diskutera hur man gör för att uppnå en samsyn för **skötsel, förvaltning och restaurering**.

Innan jag går vidare vill jag säga några ord om IALE. Denna internationella organisation för landskapsekologi samlar forskare över hela världen till regelbundna konferenser och står bakom en vetenskaplig tidskrift.

Vart fjärde år hålls en världskonferens, som nu senast i somras hölls i Nederländerna.

IALE verkar för forskning i landskaps-ekologi och vill främja tvärvetenskap IALE sprider landskapsekologisk kunskap och vill stärka intresset för landskapets värden i ett helhetsperspektiv. IALE en mötesplats för forskare och praktiker inom landskapsvård (natur- och kulturvård och fysisk planering), och medverka till att bygga upp teoretisk och praktisk kunskap om landskapet. Medlemmarna i IALE är forskare med olika forskningsinriktningar, som ekologi, geografi och samhällsplanering, planerare, och praktiskt verksamma ”skötare” av landskapet, som handläggare på myndigheter, på län och i kommuner, och andra praktiskt verksamma inom naturvård, kulturminnesvård, markägare, kort sagt personer med intresse av landskapet och dess olika värde

Landskapets utmarker är en del av landskapet, som uppmärksammas alltför lite. Vi har alltför lite **kunskap** och deras betydelse är **undervärderad**.

Den kunskap som finns behöver samlas i ett **helhetsbegrepp** som omfattar både landskapets traditionella natur- och kulturvärden, biologiska kulturvärden och kulturella naturvärden, samt immateriella värden som är knutna till vår hemkänsla och vår identitet; värden som konstnärer och författare ibland gett uttryck för, eller som inte idag beskrivs alls. De senaste decennierna åren har vi framförallt ökat vår kunskap om landskapets inägor, om ängar och hagmarker. Men om landskapets utmarker vet vi inte mycket – vi står kunskapsmässigt på samma nivå som man gjorde för 20 år sedan om landskapets inägor.

Vi har valt begreppet **utmarker**, för att visa det historiska sambandet med den gamla landskapsorganisationen i inägor och utmark. Utmarker kan vara betesmarker, fåbodar, skogsbeten, men också marginella marker i kust, skärgård och fjäll, marker som har det gemensamt att de brukats på olika sätt i det traditionella bondesamhällets jordbruks ekonomi och inte är någon vildmark.

Vi vill lyfta fram att utmarker har lång **historisk kontinuitet**. De har brukats under hundratals eller tusentals år. Detta har satt sin prägel på floran och faunan. Men utmarken syns dåligt till sin rätta omfattning och areal i den historiska dokumentationen. Jag skulle vilja påstå att den är **undervärderad**. Det gör det mycket svårare att förstå deras betydelse. När man hittar dem i skifteskartorna är den sporadiskt karterade, till skillnad från inägor. Oftast är utmarken inte alls karterad till areal och innehåll utan det står bara ”bys utmarker som möter nästa bys utmarker” – och gränsen mellan byarna långt ifrån alltid markerad. Det är också svårt att förstå och se spåren av utmarkens användning, eftersom **betesbrukets spår, ”fotavtryck” försvinner fort**, och är svaga. Än idag kan man på några ställen se de parkliknande skogarna kring fåbodar, glesa, ljusa. En skog som växer igen är svårare att förstå än en åker som växer igen. Också idag är våra skogar betespräglade, men av vilda betesdjur som älg och rådjur. Man förstår inte hur mycket betet präglar marken – förrän man tar bort ett område från betestryck – i 30 år gamla hägnader där älgen inte kunnat beta är det tätt med buskar, höga gräs. Hur betesbrukets spår ser ut i dagens skog känner vi alltför litet till, och behöver skaffa mer kunskap om.

Vi vill försöka visa på de **stora natur- och kulturvärdena**. Utmarkerna har nyttjats som betesmark från förhistorisk tid och i stora delar av Sverige fram till för 100 år sedan, i några delar till för bara 50 år. Det har naturligtvis gett speciella förhållanden för utveckling av ekosystem och biotoper, dess växter och djur. I det traditionella jordbrukslandskapet fanns det glidande övergångar, mellan ängens och hagens spridda träd och betesskogens glesa trädbestånd, som också gav långa skogsbrynskanter. Sådana övergångar vet vi idag oftast är mycket biologiskt rika, och de saknas i det moderna landskapet med sina knivskarpa gränser.

Vi vill visa på **olika typer** av utmarker och att de utgör en del av en gemensam europeisk kultur. Utmarkerna är som **kärleken** ”där kärleken består men föremålen växlar”. Utmarker finns i alla delar av Sverige och i Europa, men de finns på olika marktyper och ser olika ut. Fåbodar i Siljan en del av en europeisk kultur, transhumans, som innebar att man säsongvis flyttade boskap över mycket långa sträckor, i ett effektivt sätt att utnyttja landskapets resurser. Av säsongsgårdar, som fåbodarna är, har vi bara kvar ett fåtal i Sverige där de främst finns i skogen. I Norge finns många fler, då på fjället, i övriga Europa i bergstrakterna. I Medelhavsländerna vandrade man veckolånga marscher med tusentals djur, otroligt stora hjordar av får, för att djuren skulle komma till utmarkernas bete.

Vi vill också lyfta fram utmarkernas stora betydelse för **jordbruksekonomin** i det historiska perspektivet. Vi glömmar lätt att i det traditionella jordbruket var boskapsskötseln under tusentals år basen för hushållningen, inte åkerbruket. Utmarkerna hade den

största betydelse för jordbruksekonomin under många hundratals, troligen tusentals år. Utmark var inte bara skog, utan också flera andra naturtyper, som hed, hällmarker och gräsmark. Men utmarkerna har också nyttjats för åkerbruk, i form av svedjebruk, som små lyckor och lindor och för ängsbruk på slåttermyrar och dammängar.

Idag ser vi en stor risk att värden i landskapets utmarker tappas bort. Jordbruk och skogsbruk är nu skiljda näringar, och det blir i naturen ofta en distinkt gräns, mellan öppen jordbruksmark och mörk sluten skog. Den nya utmarken kan vara allt från urskog och vildmark, till täta trädåkrar. Oftast blir det granplantager för pappersmassa, med kompakta, likåldriga monokulturer, ett slags åkerfält på skogsmark, som i landskapsperspektivet ger ett rutat landskap av ”skogsåkrar” med likåldriga trädbestånd i varje ”åker-ruta” eller kalhuggna utan något eller med enbart ett fåtal fröträd, marker som gödslas och kalkas, och där det finns vägar var femhundra meter. Natur- och kulturvård får totalt sett ytterst små delar av arealen i dessa marker. Ett något bättre framtidsperspektiv får man om den svenska modellen med skogsbruk med naturvårdshänsyn och landskapsekologisk planering genomförs.

Jag tror att den **Europeiska landskapskonventionen** här kan ge nya möjligheter till skötsel, skydd och vård, liksom det **16:e miljömålets** med inriktning på landskaps-skalan och nya kunskaper om landskaps-ekologi. Skogen och utmarken är inte bara historia, natur och kulturvård. Det är en viktig del av vår nationella identitet, som har präglat det nordiska kynnet och som har inspirerat konstnärer och författare. Verner von

Heidenstam skrev att ”den som liten parvel lyssnat till granens susning får annat lynne än den som lyssnat till stadens ljud”, och jag tror vi alla håller med.

Jag har den stora glädjen att för er här kunna presentera framstående företrädare för olika inriktningar om kunskapen om landskapets utmarker. Jag hoppas att deras erfarenheter skall leda till stimulerande diskussioner idag och imorgon under exkursionen. De kommer att förmedla kunskap om såväl natur- som kulturvärden, och som kan bidra till en helhetssyn, med historiskt djup, på utmarken och skogen, den del av landskapet som tidigare inte uppmärksammas i tillräcklig utsträckning. Och jag vill omforma talesättet ”Skönheten finns i betraktarens öga” – till detta **”Värdet finns i betraktarens kunskap”**.

Jag hoppas ni kommer att få mycket kunskap under dessa två dagar. Än en gång varmt välkomna!

II.

HISTORIK OCH
ÖVERBLICK

Utmarkernas betydelse i Nordens kulturlandskap

Kelvin Ekeland, tidigare sekreterare i Nordiska kulturlandskapsförbundet



Det är mycket tillfredsställande att Svenska IALE ägnar årets konferens åt utmarkernas landskap för att lyfta fram de natur- och kulturvärden som finns i dessa marker. Utmarkernas betydelse som kanske den viktigaste resursen i det traditionella jordbrukslandskapet börjar bli alltmer tydligt. Det tråkiga är att mycket av detta gamla agrara kulturlandskap nu göms i vad som med gällande definition kallas ”skog”.

Med konferensens syfte som utgångspunkt vill jag

- visa på betydelsen av att se till helheten i landskapet, och betydelsen av

att ha med den historiska kunskapen. Det ligger väl inom Konventionen om biologisk mångfald och genomförandet av flera miljömål samt Sveriges arbete för att ratificera den Europeiska landskapskonventionen.

- visa på betydelsen av historisk kunskap och ge en överblick över utmarkernas betydelse i landskapet. Jag vill lyfta fram tidsdimensionen som ger nycklar till förståelse när det gäller biodiversitet, kulturmiljövård och rekreation vid bevarande och restaurering av utmarker.

- resonera om olika aspekter på natur- och kulturvärden och belysa deras viktiga ställning i det svenska landskapet.
- diskutera hur man kan uppnå en samsyn för hur skötsel, förvaltning och restaurering ska genomföras.

I ett internationellt perspektiv har Sverige kommit långt när det gäller att befästa kunskap om odlingsmarker som ångar och haugar samt deras värden och skötsel. När det gäller utmarkerna är kunskapsnivån mindre utvecklad och beträffande fåbodruket dessutom i mycket, inskränkt och romantisk.

Jag hoppas denna konferens skall medverka till en större förståelse för utmarkernas historiska betydelse och därmed också om deras natur- och kulturvärden. Och framför allt ge en medvetenhet om hur det traditionella bruket av utmarkerna fungerade och att detta kan medverka till att finna vägar mot ett verkligt långsiktigt och ekologiskt hållbart bruk av landskapets resurser.

Jag har ändrat titeln till "OM Utmarker- nas betydelse i Nordens kulturlandskap". Det innebär att jag inte talar om fålader, ljungryar, sjömarker, alvar och öar. Det blir bara om fjäll och skog.

Den inledande bilden visar något som väldigt många har svårt att både förstå och värdera. Den är inte ens från Sverige. Den är från Reinskarvet i Norge, en fjällvidd ca 1500 meter över havet. Riksväg 7 skiljer Reinskarvet från den mer kända Hardangervidda, med Norges största nationalpark och största vildrenstam, som ligger i söder.

Bilden visar några kor på bete. Det intressanta är att detta är Nordens äldsta kontinuerligt betade utmark. Det som är svårt

att förstå är att detta inte är någon vildmark utan ett kulturlandskap med en brukning som pågått i ungefär 4000 år. Arkeologen Sissel Carlstrøm vid Riksantikvaren är en av de forskare som ingående studerat området.

Vad betyder det? Vad är det värt? Jag vill bara påstå att det är omistligt.

En liten bakgrund

När människor efter senaste nedisningen tog det land i anspråk som blev den skandinaviska halvön sökte de bara upp områden som på ett bra sätt kunde tillgodose deras behov. Det mest primära behovet är mat. Man har trott att de var jägare. Jaktens historia har ju ansetts motsvara människans historia i landskapet. Men människan föddes inte till jägare. Hon saknade de enklaste förutsättningar att kunna fånga och gripa ett villebråd. Till den ursprungliga födan har man därför räknat jordnära födoämnen; markens växter, trädens frukter, ägg, insekter, musslor och skaldjur.

Fällor hade tidigt betydelse för jakt och djurfångst. Snaror som snärjde smärre djur kom att få stor betydelse. I det sammanhanget måste också det ofta förbisedda redskapet lasso nämnas. Särskilt vid renjakt tycks lasso flitigt ha kommit till användning. Husdjur börjar emellertid tidigt dominera bland benresterna i de tidiga bosättarnas avfallsavlagringar. Lasso kan ha varit bandet mellan fångstnäring och tamdjursskötsel. Därför tar jag med den här.

Redan under yngre stenålder, för drygt 6000 år sedan, fanns i Skandinavien boskapsskötsel med nötkreatur, getter, får och svin. Getmjölken är mycket näringsrik och lättsmält och kan därför också ges till små barn som ersättning för modersmjölk. En be-

tydelsefull egenskap eftersom den gav kvinnorna bland getägarna mer tid för boskapen. Professor Barbro Santillo Frizell, vid Uppsala universitet har skrivit en hel del intressant om detta. Boskapsskötarna fick fler barn och växte snabbare i antal än fångstfolket, som ammade längre och därmed hade färre barnfödslar. Amningen hindrade graviditet.

Sannolikt levde boskapsskötarna mest av fisk och skaldjur samt animalier som mjölk och kött från husdjuren. De bodde helst vid vatten. Klimatet var ännu mildt och djuren kunde beta ute året om. Skogar hölls öppna och beteshedar bildades. Vissa grupper förefaller ha varit svinbönder medan andra helt ägnat sig åt att hålla nötkreatur. Kombinationer av jakt, fiske och hållande av tamdjur var troligen mycket vanliga.

De tidigaste beläggen för en storskalig djurhållning är svinjordarna som hölls under den del av stenåldern som kallas mellanepolitikum och som började för ungefär femtusen år sedan. Man kan tala om en utvecklade grisekonomi från vår västkust över landen vid de stora sjöarna till landskapen Gästrikland och Hälsingland och sedan ner efter Östersjökusten. Landskapet präglades då av glesa rikt ollongivande ekskogar med hasselinslag.

De stora hjordarna tycks ha skötts tämligen extensivt med storslakt vid särskilda tillfällen eller då den reguljära jakten och fångsten gick dåligt. Antydningar finns om att det även kan röra sig om tidiga marknader. Djuren har karaktäriserats som semidomesticerade, det vill säga halvtama. Anpassningen till husdjur skedde huvudsakligen genom urval, med avel på egenskaper man ville gynna. Även andra åtgärder förekom. Belägg finns

till exempel för kastrerade tamsvin i Skåne för mer än 5000 år sedan.

Från Fjällnäs i Härjedalen finns pollen-diagram som visar hur boskap betade i fjällen för 4000 år sedan. Alltså samma förhållanden som är påvisade på Hardangervidda med omnejd i södra Norge. Boskapshjorder drevs upp från dalgångarna i Telemark och Hordaland för sommarbete på fjällvidderna. Boskapen i Härjedalsfjällen kom från Tröndelag. Detta är bronsålderns säterdrift. Det saknas så vitt jag vet belägg för så tidigt bete i Jämtlands- och Dalafjällen. Däremot finns säkrare indikationer för säterdrift som en del av den äldre bronsålderns jordbruk i Skåne, Småland och på Gotland. Också i Norrlands kustland förekom bete såväl i skogen som på stränderna. Professor Stig Welinder har tagit upp detta i första delen av *Det svenska jordbrukets historia*.

Hur bruket av utmarkerna organiserades

Jag ser utmarksbruket som ett logistiskt problem. Om att ordna transporter funktionellt.

Jordbruk med boskapsskötsel har en lång historia. Det är lätt att tänka sig hur grupper av människor slöt sig samman i utvalda produktiva miljöer, som på ett bra sätt kunde tillgodose deras behov. Där bildades en samhällsorganisation med mer eller mindre specialiserade sysslor. Det uppstod en infrastruktur med olika logistiska problem att lösa. Den tidiga fåbod- eller säterdriften är en sådan lösning.

Fåbodbruk har definierats mer eller mindre insiktsfullt. Jag hoppas att jag i framtiden slipper höra den naiva förklaringen att *fåbod-*

bruk är en kvinnlig verksamhet med förädling av mjölk vid byggnader i skogen. Jag har hört den på Sveriges lantbruksuniversitet.

Då ställdes en motfråga: Hur kan någon vara så dum att han tror att någon frivilligt börjar mejeriverksamhet i skogen? Frågan är berättigad.

En som gett sig tid att tänka är den norske etnologen Lars Reinton, som har uppmärksammat såväl tidsdimensionen som förändrigheten. Han ger denna insiktsfulla definition:

Säterbruk karaktäriseras av att en gård eller by (brukningscentrum) har sina kreaturs sommararbete på en plats så långt från gården att där krävs både byggnader och fast personal. Syftet är att öka betes- och slätterarealerna och därmed kunna föda fler kreatur över vintern.

Det självklara motivet till den dubbla bosättningen är att man inte från ett enda ställe förmådde sköta och skaffa föda åt de boskapsbesättningar, som samhällsbyggnaderna krävde för sin försörjning. Även om konkurrerande grannar saknades var det inte praktiskt möjligt att hantera den areellt omfattande driften från en enda boplatz. Levi Johansson berättar att inte ens de två första nybyggarna i Frostviken 1750 kunde få verksamheten att fungera utan att samtidigt med bosättningen också anlägga fåbodar.

Byarnas organisation och hushåll

Geografen John Frödin har ägnat mycken möda åt att analysera byarnas organisation. Han förklarar att bosättningen i byar förefaller ursprunglig. By syftar då på en grupp byggnader eller gårdar. Dessutom har den kopplats till invånarnas organisation, bya-

laget. Båda företeelserna är uråldriga. Det är otänkbart att någon grupp kan leva tillsammans utan någon form av samarbete. Därför måste byn redan i förhistorisk tid ha varit ett organiserat samhälle. Detta vilade i sin tur på att produktionsmedlen, det vill säga att marken tillhörde samhället. Genom medlemskapet i byalaget hade den enskilda familjegruppen del i marken. Genom organ som bystämmor och motsvarande bestämdes hur marken skulle brukas.

Tomten var av allt att döma den enda fasta egendom som ursprungligen fanns i enskild ägo. Det är också troligt att det var denna som gav rätt till delaktighet i den i övrigt samfälliga marken. Så snart en extensiv boskapskötsel är huvudnäring för en befolkning där flera familjer lever tillsammans i ett byförbund ser man att boskapens kötsel har varit en gemensam angelägenhet och att samhället har utbildat en organisation för detta. Sambruket gör kötseln av boskapen på den samfällt ägda betesmarken arbetsbesparande och effektiv. Fortfarande Frödins tankar.

Det finns två faktorer i grunderna för kötseln, som förutsatte ständig utveckling.

Den ena var klimatet, som med tiden ändrats och inte längre tillät bete året om utan krävde stallutfodring under vintern. Detta är ett centralt problem för den gamla svenska och nordiska boskapskötseln. Så gott som byarnas hela befolkning kunde sommartid vara sysselsatt med att skaffa det nödvändiga vinterfodret.

Den andra faktorn som krävde innovativt tänkande och avancerade logistiska lösningar var inriktningen mot mjölkhushållning. Mjölks och kött är kreaturens viktigaste avkastning och har haft en avgörande betydelse

för möjligheten att befolka landet. Köttet kan boskapen själva bära till en lämplig slaktplats när den åtgärden är aktuell. Mjölken är däremot mer brydsam, särskilt därför att produktionen sker dagligen och på den plats där djurens föda finns.

Mjölken måste konserveras till förråds- mat. Syrning är en naturlig konservering. Styrda kan mjölksyrebakterierna omvandla mjölken till filbunke, tätmjolk eller något annat. Ystning av ost, kärning av smör och kokning till mese är andra sätt att konservera mjölkkråvara.

En annan viktig produkt från kreaturen och som gav motiv för nattfällor och fåhus på fåbodarna var gödseln. Ju mer gödsel man kunde samla desto högre avkastning kunde man få från inägornas odlingar. Många gånger var det inte meningsfullt att transportera den tunga gödseln från fåbodarna till byn. Lösningen blev istället att ordna visst åkerbruk och gödslade slättervallar på fåbodarna och transportera skördeutfallet till byn.

Fäboddriften har under årtusendenas lopp format en intressant variation. Allt kan spåras till vad som transporterades vart och hur. Varje by och varje gård har över tiden haft de former av fåbodbruk som med hänsyn till naturens förutsättningar och de ekonomiska villkoren och transportbehoven varit mest ändamålsenliga.

Och varje variation i hävden speglas enligt all erfarenhet i växtlighet och djurliv.

Mulens, yxans och eldens landskap

Människan har alltid följt sina djur i betesmarkerna. Man har sett djurens behov och styrt naturen till sin och sina djurs fördel. En

bra betesmark skulle ha mycket gräs och örter. Även ljung och ris betades men ansågs sämre. Löv åts gärna av får och getter men också av kor. För att naturliga betesmarker skulle fungera krävde dessa upprepade insatser för att forma och bibehålla de gläntor betesväxterna krävde. Eld och yxa var viktiga hjälpmedel.

Myndigheterna hade av omsorg om skogens virke, främst bergsbrukets eftertraktade kolved, förgäves sökt stävja svedjning för bättre bete. Ett alternativ till eld var dock taxning, det vill säga ringbarkning, som gjorde att träden torkade på rot och ljus kunde nå marken så gräs och örter ändå kunde frodas.

Skogens betesväxter är inte odlade, men inte heller vilda. Det är fråga om en halvkultur med arter mer eller mindre beroende eller gynnade av hävd. Den botaniska artkunskapen var god bland vallfolket, men med lokala namn och egen systematik. *Sian* eller *töven*, det vill säga krustäteln, ansågs som det viktigaste betesgräset. Svamp gav viktigt mineral. Med svagt bete försvinner smakliga växter. En gammal bondekunskap är att betet bevarar en bra betesmark.

Fäbodskogen blev rik på träd, buskar, örter och gräs i olika blandning. Ljusöppna gläntor omväxlade med slutna partier och ett nät av stigar som betesdjur trampat upp. (Jordbruksverkets romantiska bild i miljöstödsreglerna stämmer inte helt.) Detta gynnade svampar som lever i symbios med andra växter och under seklernas bete bildades en rik svampflora. Många är populära matsvampar, som också älskas av betesdjur. Skogsbete stimulerar omsättningen i marken, ökar näringsnivån, gynnar skogstillväxten och är bra för mångfalden.

Bibehållandet av ett gott marktillstånd sker förmodligen genom att betet håller pH-värdet stabilt trots påverkan av kväve och andra luftburna föroreningar, vilka annars hotar skogsekosystemens livskraft. Skogsbetet kan därför ha betydelse som alternativ till så kallad vitalisering av skogsmark genom kalkning och gödning, vilken ofta är negativ för biologisk mångfald. Skogsbete stimulerar särskilt mykorrhizasvampar som i sin tur gynnar tillväxt och virkesproduktion. Ett ökat skogsbete och fåbodbruk kan dessutom verka positivt både mot både försurning och övergödning. Grässvålen hindrar kväveurläkning då träd avverkas.

Den tusenåriga hävdkontinuiteten, som sällan brutits mer än en trädålder, gör att en betesberoende artstock i stor omfattning åter-

kommer efter det att bete återupptagits. Men det finns känsliga arter med dålig förmåga att överleva i fröbank eller ringa möjligheter att ta sig till refuger. De behöver identifieras. Hur är det till exempel med kattfot och mosippa?

Särskilt intressant att framhålla idag när energifrågor gärna diskuteras är att som fullständigt produktionssystem fram till färdig vara i form av förädlade mjölkprodukter är fåbodbruket i dagens jordbruk tämligen ensamt om att kunna fungera med lägre energiansatser än uttagna. En balansräkning som utgår från energiflödet vid traditionell fåboddrift med fritt skogsbete genererar varje insatt energienhet fyra. Modern mjölkframställning kräver en insats av tre enheter för att avkasta en. Ett gott exempel på energihushållning. Och en öppning för fler betesdjur på skogen



när höjda spannmålspriser gör att det är för dålig lönsamhet att ha dem på åkerbeten.

I byggningsbalken (1734 års lag) stadgas enligt 11 kap. 1 §: Ostängd mark och hjordavall må alla, som där i del hava, till mulbete nyttja, och låta där få sitt vart om annat gå. Men ej må någon driva eller valla sitt få å annans enskilda skog eller mark. ”Enskilda” syftar då på sådan skog och mark vilken avgränsats från den gemensamma, exempelvis genom ett stängsel, för en viss brukares särskilda nytta. Det saknas till stor del vägledande rättspraxis då det gäller betesrätt och stängselproblem i samband med fåbodbruk och fritt skogs- och utmarksbete. Detta beror på att bruket till stor del vilar på den väl etablerade sedvana som kallats ”lötesrätt” eller mer provinsialt ”dalalag” och som bya- och fåbodlag själva hanterade.

Konventionen om biologisk mångfald

I en skrivelse från Konventionens sekretariat till dess vetenskapliga arbetsorgan förklaras: *Ursprungs- och lokalsambällen har utvecklat, bevarat och uthålligt brukat de biologiska resurserna inom deras landområden och territorier under tusentals år. Ursprungs- och lokalsambällen har utvecklat användandet av en stor mängd växter och djur som föda, läkemedel och för andra syften. Traditionell kunskap har och kommer att fortsätta att ge viktiga ledtrådar till vetenskapsmännen inom jordbrukssektorn, läkemedelsområdet och inom industrin. Dessutom ger traditionell kunskap viktiga indikationer rörande naturresursanvändning och ekosystemkötsel. Ursprungs- och lokalsambällen - och till dessa räknas fåbodbrukarna - har inte bara en enorm kunskap om sin omgivning*

utan spelar även en viktig roll i att implementera naturvårdspolitiken i praktiken.

Konventionen erkänner också att ursprungs- och lokalsambällen ska dela de vinster som uppkommer av deras idéer och innovationer, som visar sig vara användbara av andra. Dessa samhällen behöver incitament för att bevara och för att kunna stå emot trycket från andra ekonomiska intressen, som kan ha negativa effekter på den biologiska mångfalden.

Det är vår plikt att föra kunskapen om utmarkerna vidare till kommande generationer och på alla sätt uppmuntra dem som idag förvaltar traditionerna så att de förmår hålla ut tills de kan lämna över till sina efterträdare.

Det är glädjande när en ung generation får möjlighet att uppleva säterkulturen och tidigt lära sig förstå utmarkernas mångfasetterade värden. Att de får umgås med jordbrukets djur på ett naturligt sätt och ta del i hanteringen av de livsmedel de frambringar. De ska en gång ta över och förvalta ett ovärderligt kulturarv. Men det finns ett men.

Det ska finnas något att ta över då de är mogna för det.

På Nordiska kulturlandskapsförbundets årsmötesexkursion 2007 fick deltagarna träffa den som driver Nedremyrstølen, en av de sätrar som som upprätthåller hävden av det 4000-åriga beteslandskap bilderna har visat. Det är Kari Nedremyr, en ensam gårdsbrukare, änka sedan ett år. Hon driver traditionell stölsdrift och tar också emot turister. Hon fick 2007 ta emot NKFs hedersdiplom för sitt arbete av ordföranden Pål-Morten Skollerud. Det kan stimulera, men det kan krävas mer för att orka förvalta och föra verksamheten vidare.



Stølsbrukare Kari Nedremyr och Pål-Morten Skollerud, ordförande i Nordiska kulturlandskapsförbundet, på Nedremyrstølen 2007.

John Frödin får avsluta. Han skrev 1933:
Om kultur kan definieras som förmåga av organisation eller samarbete, utgjorde det gamla bysamhället en kulturinstitution – det förkroppsligade ju en strävan till samarbete. Angreppen på bysamhället och dettas tillintetgörande genom individualismen innebar i så fall en kulturfientlig handling.

Bondens, kulturarvets, florans och faunans landskap

Mårten Aronsson, Skogsstyrelsen, Jönköping

Helhet – en självklarhet?!

Man bör ännu frambärda i att använda sådana ord

som hagar, gläntor, ängar och hedar

när man tänker på öppna platser i

i tätande och mörknande skog.

Allt detta kan man göra av kärlek till skogen

som själv älskar gläntor och skogshagar

Harry Martinsson
ur de tusen dikternas bok

Jag vill först tacka för möjligheten att här få resonera om denna så viktiga och ändå så försummade fråga: Helhet – en självklarhet?

Jag börjar med att citera en skrivelse som många av er läst.

Tiden är nu mogen att söka integrera olika ansatser till en större helhet, där de traditionellt betraktade 'landskapen' ses som samverkande delar av ett och samma landskap, och där olika sektorsvisa ansatser samverkar. (Ett rikt växt- och djurliv, NV Rapport 5301, 2003).



Utmark med sent betespåsläpp av nötkreatur, Krokshult

Naturvårdsverket inser tydligen att landskap är helheter där berörda sektorer ska samverka. Detta är en glädjande insikt och vi måste nu alla använda denna skrivning som ett gemensamt avstamp för effektivare bevarande och skötsel av landskapets natur- och kulturmiljövården.

För bonden liksom för merparten av landskapets växter och djur har helheten alltid varit en självklarhet. Deras landskap är liktydigt med det resursområde de behöver och nyttjar för sin överlevnad. En naturvård eller kulturmiljövård som inte arbetar utifrån detta grundläggande faktum har redan från början minskat sina förutsättningar att utföra ett bra arbete.

Jag kommer att visa stor- och laga - skifteskartorna från Stora Bråbo by i östra Smålands skogsbygd och diskutera hur de enligt min uppfattning visar på behovet av landskapsperspektiv och helhetssyn.

Men först vill jag ge några forskares syn på utmarken och behovet av ett landskapsseende.

Som vi alla bör vara ense om är utmarken försummad såväl ur forsknings- som ur bevarande- och skötselsynpunkt. Och tyvärr är det värre än så eftersom de forskningsresultat som trots allt finns knappast används alls. Givetvis har det alltid funnits forskare som varit medvetna om utmarkens betydelse. Mårten Sjöbeck skrev för länge sedan: *Forntidens människor rör sig som skuggor över utmarkerna*. Han kunde se eller ana spåren av forntidens människor på dagens utmarker. Åke Campbell fångade i sin doktorsavhandling från år 1928 verkligheten i landskapet under självhushålllets tid, i en enda mening: *För att rätt förstå Skånes äldre hushållning*

måste man betrakta Skåne såsom ett enda hushåll, för vilket de av inägor bestående slätterna utgör åkern, risbygden, ängen och fåladden och skogsbygderna skogen.

Tydligare kan knappast behovet av helhetssyn och landskapsperspektiv uttryckas. Det är med dessa grundläggande förhållanden, under självhushålllets mångtusenåriga historia som kulturarvet i landskapet kommit till och som floran och faunan utvecklats.

Utmarkens funktion och betydelse klargörs av kulturgeografen Olof Nordström i boken *Skogen och smålänningen* där han skriver: *I äldre forskning har man ofta sett skogen och skogsmarken som relativt ointressanta. Ofta möter man uppfattningen att den svenska skogen och skogsmarken egentligen blev värdefull först under 1800-talets andra hälft.*

Detta är en klar felsyn. Skogsmarken eller låt oss bredda begreppet till byarnas utägor har sedan äldsta tider varit den stora potentiella resursen.

Ett stort problem i natur- och kulturmiljövårdens bevarande- och skötselarbete har varit det förvirrande begreppet skog som varierat i tid och rum liksom i olika sammanhang. Idag leder begreppet ”skog” för de flesta människor säkerligen tanken till stora sammanhängande skogsbestånd. Stora, ofta täta bestånd som ska ge virke, fibrer och bränsle. *Men dagens skog växer på gårdagens utmark*. Det är alltså kunskapen om utmarkernas historia, nyttjande och tillstånd som är den viktigaste grunden för ett effektivt natur- och kulturmiljövårdsarbete på dagens skogsmark.

Särskilt i södra Sverige var beståndsbildande skog inte vanligt förekommande från ca 1700-talets mitt; med undantag för de stora

bygdeskiljande s.k. vedarna och mårdarna, t.ex. Kolmården och Holaveden.

Utmarkens, "skogens" nyttjande – mångformigt och dynamiskt

Skogen hade under alla tider varit den viktigaste betesmarken.

Näst viktigaste påverkansfaktorn var elden. I äldre tid i form av såväl skogsbränder som svedjeeldar och betesbränningar. I takt med det tilltagande befolkningstrycket ökade svedje- och betesbränningen medan skogseldarna blev allt sällsyntare i de successivt allt öppnare och oftast lövträdsdominerade utmarkerna.

Befolkningsökningen ledde dessutom till att antalet åkerlyckor, permanenta åkrar och slättermarker ökade. Torpetableringen från 1600-talets slut och framåt innebar bebyggelse på utmarken, små minijordbruk med egna

åkrar, ängar och betesdjur. Bebyggelseetableringen fortsatte i form av backstugor och framför allt genom skiftenas utflyttningssgårdar. När trycket på utmarken i södra Sveriges skogsbygder kulminerade kring 1800-talets mitt fanns knappast någon beståndsbildande skog kvar. Utmarkerna var öppna – till halvöppna; de hade under århundraden varit en successivt allt viktigare resurs för jordbruket och boskapskötseln.

Inom främst den nemoboreala regionen är det dessa förhållanden som präglat landskapets utseende samt dess fauna och flora – inte skogen eller barrträden. SUFOR-forskarna (Sustainable Forestry in Southern Sweden) har visat på markhistoriens betydelse inte bara för kulturmiljövärdena utan också för naturvärdena: *Skogshistoria effektiviserar naturvården* lyder rubriken i Fakta 12, år 2002.



Torpmiljö, Humlenäs

Låt oss nu se vilken information stor- och lagaskifteskartorna från Stora Bråbo by i mellersta Kalmar läns skogsbygd kan ge. Kartor representerar bara ”en rekonstruerad stillbild i långfilmen” och riskerna för feltolkningar är som bekant många, men trots dessa brister ger de en god bild av markanvändning, bebyggelse, mark, vatten- och bördighetsförhållanden m.m.

Stor- och lagaskifteskartorna över Stora Bråbo by

Det första man slås av på storskifteskartan från år 1788 (se nästa sida) är att antalet ängar (grön färg) liksom den totala ängsarealen är betydligt större på utmarken än i inägorna. Åkerarealen (gul färg) är av nödvändighet liten i förhållande till ängsarealen.

Lindbruk, där samma markyta omväxlande används som åker, slätter- eller betesmark förekommer. Inte minst ägoslagsnamnen vittnar om dynamik i markanvändningen. Ett antal fasta åkrar har börjat anläggas också på utmarken.

Vi vet att även svedjebruk har bedrivits men detta redovisas tyvärr inte på kartan. Däremot finns ett antal ägoslagsnamn med suffixen *-fall* eller *-fälla* i textbeskrivningen till kartan.

Den vita färgen, som upptar den klart största arealen är betesmark. Närmast inägorna finns ett par beteshagar och längst i väster finns fortfarande tämligen trädrik betesmark. Mellan dessa, areellt sett relativt små betesytor breder den vidsträckta skogsbetesmarken ut sig.

På utmarken fanns alltså samtidigt smärre skogsbestånd, betad mark, slagen mark, naken bearbetad mark, bränd mark

och samt olika trädes- och igenväxningsstadier, dvs. en mångformig och dynamisk markanvändning som bör ha gett mycket goda förutsättningar för en rik biologisk mångfald. Till detta kom också förekomsten av hamlingsträd och ekar av olika ålder och tillstånd, inklusive döda trädindivider. De dominerande trädslagen var björk, tall, en, gran, al samt mer sparsamt rönn, asp, vildapel, hassel m.fl.

Laga skiftet utfördes så sent som år 1914. Åkermarken har brett ut sig mycket starkt såväl i inägorna som på utmarken. Notabelt är dock att ett antal ängar fortfarande hävdas på utmarken liksom att ängsarealen ännu är stor i inägorna. Skogsbetesmarken dominerar fortfarande utmarken. Denna bild förändras därefter inte nämnvärt förrän 1950-talet.

Självhushållets landskap – ett mosaiklandskap

Självhushållets landskap var ett mosaiklandskap. Det karaktäriserades huvudsakligen av tre viktiga förhållanden:

- det hade ett stort antal olika typer av mosaikbitar, åkrar, ängar etc.
- varje enskild mosaiktyp fanns i stort antal
- nästan samtliga mosaiktyper fanns såväl i inägorna som på utmark

Industrisamhällets mosaiklandskap däremot karaktäriseras av:

- litet antal mosaiktyper
- varje mosaiktyp finns på ett mycket litet antal platser
- ingen mosaiktyp finns i både inägorna och på utmark



Vänstra kartan: Stora Bråbos åker och äng vid storskiftet 1788. Alla "stora" åkrar finns på inägan.

Grönt: Ängsmark. *Gult:* Åkermark. *Rött:* Tomtmark uttagen vid tomtdelningen 1781.

Högra kartan: Stora Bråbos åker och äng vid laga skiftet, som påbörjades 1914.

Inägor och utmark ur bondens, betesdjurens och den biologiska mångfaldens synpunkt

Frön och sporer fördes med hö- och sädtransporter på steniga och krokiga vägar från utmarken till inägorna samt i viss mån även från inägorna till utmarken. Även kreaturen och människorna själva bidrog till spridningen. Vind och vatten transporterade sporer och frön. Svedjeeldar och framförallt skogseldar bidrog också till spridningen.

Landskapet var öppet-halvöppet. Det saknade i princip större barrskogsbestånd och dominerades av ljuskrävande och -givande träd, främst björk, tall och en. Gran och al var också tämligen allmänna medan asp, rönn, hassel, vildapel m.fl. arter förekommer sporadiskt.

Inga kända fysiska eller kemiska barriärer, t. ex. i form av granskogsväggar och kemika-



Åkerlycka, Krokshult

liespridning fanns. Merparten av faunan och florán kunde därför "färdas fritt", fram och tillbaka mellan inägor och utmark.

Det är alltså ur bondens, kreaturens och den biologiska mångfaldens synpunkt inte korrekt att tala om ett utmarks- respektive ett inägolandskap under självhushållets tid. Vi måste ur bevarande- och skötselsynpunkt inse att det handlade om **ett enda, sammanhållet landskap**. Förutsättningarna för en rik biologisk mångfald och biologiskt kulturarv bör ha varit stora detta landskap. De finns tyvärr få studier av utmarkens skötselberoende biologiska mångfald.

Mårten Sjöbeck, som genomkorsat det svenska landskapet under drygt ett par decennier innan den stora brytpunkten inträffade vid 1950-talets början slog fast att merparten av inägornas fåltskiktsflora också fanns på utmarken. Ett antal hotade skogsarter bland skalbaggar är idag bara kända från inägomark! Ett starkt indicium på att Mårten Sjöbecks konstaterande också kan gälla för många insektsarter. Fåglar, insekter och däggdjur kunde förr "röra sig fritt" i hela landskapet. Många arter fanns alltså såväl i inägorna som på utmarken. Andra arter var beroende av tillståndet såväl på utmarken som i inägorna. Ett exempel är nötkräkan som häckar på utmarken men hämtar merparten av sin föda i inägornas hasselbuskar.

En gotländsk studie (Croneborg, H. & Wågström, K. 2001. Skogsbeten – en metodstudie från Gotland. Länsstyrelsen i Gotlands län, Livsmiljöenheten – rapport nr 5, 2001) jämförde den biologiska mångfalden i skogsbetesmarker respektive icke-betad skog. Resultatet är slående. Skogsbetesmarkerna

uppvisade större artrikedom, större antal specifika arter, fler rödlistade arter och fler signalarter än den icke-betade skogen. Detta gällde såväl kärlväxter som svampar och de flesta undersökta insektsgrupper. Resultatet är av mycket stor betydelse eftersom det bekräftar vad man borde kunna förvänta sig utifrån ekologisk teori.

Det torde vara riskfritt att påstå att det är omöjligt att bevara skogslandskapets biologiska mångfald utan att:

1. sköta en kvantitativt och kvalitativt tillräcklig del av skogens biologiska kulturarv
2. se det forna inägo- och utmarkslandskapet som den integrerade helhet det var under självhushållets tid.

Som bekant styrs inte det konkreta bevarande- och skötselarbetet i skogslandskapet utifrån någon av dessa principer.

Tjugohundratalets landskap, skötsel och bevarandearbete

Om vi relaterar dagens och de senaste decenniernas landskapsbild till den kunskap vi har idag beträffande arternas förhållande till fragmentering, isolering, konnektivitet (koppling), effekter av handelsgödselspridning och andra kemikalier, fysiska och kemiska barriärer, kvävenedfall och nedfall av försurande ämnen, växer successivt en alltmer bekymmersam bild fram. Skogens skötselberoende arter finns på ett litet och snabbt minskande antal platser. De kan dessutom sägas vara fångar i en isolerad miljö omgiven av en "fientlig" omvärld. Vi vet av erfarenheter från jordbruksmark att arterna under sådana omständigheter successivt minskar och försvinner.

Dagens bevarande- och skötselarbete i landskapet bedrivs nästan helt efter i princip diametralt motsatta strategier beträffande inägor respektive utmarker.

I inägorna bedrivs ett omfattande arbete för att bevara både markslagen, "naturtyperna" själva, och deras fauna, flora och kulturmiljövärden. Skötseln bygger på kunskap om markanvändnings- och hävdhistoria samt i viss utsträckning på strikt autekologiska forskningsresultat.

I skogen, dvs. de gamla utmarkerna, satsas mycket stora belopp på att köpa in, "skydda", skog och oftast lämna den för spontan utveckling. Denna strategi fungerar möjligen ganska bra i Norrlands inland och för ett antal arter i södra Sverige. Ur kulturmiljövårdssynpunkt är den givetvis förkastlig var den än förekommer. I de delar av Sverige där utmarkerna de senaste århundradena präglats av jordbruket och boskapsskötseln är en sådan strategi katastrofal för kulturmiljövärdena liksom för den biologiska mångfalden, inklusive det biologiska kulturarvet. De arter som eventuellt räddas av denna strategi är förmodligen få jämfört med dem som hotar att försvinna då denna strategi tillämpas.



Utmarksgräns, Bråbygden

Kunskap och styrmedel finns!

Kunskap kan alltid förbättras och styrmedel kan alltid bli fler och effektivare. I den svåra situationen, som natur- och kulturmiljövården befinner sig i idag är dock den viktigaste insikten att vi redan har tillräcklig kunskap för att agera och att det finns ett antal lämpliga styrmedel. (Situationen för skogslandskapet är dock betydlig sämre än situationen för jordbrukslandskapet i detta avseende).

Det stora problemet är istället den brisande viljan-orken-tiden-pengar till samarbete. Till exempel de länsstyrelser och de ideella föreningar, som valt samarbete som arbetsmetod, uppvisar dock ett mycket bra resultat. Men viljan måste dra halva lasset!

De sju försökslän som nyligen redovisade sina uppdrag att ta fram arbetssätt för upprättande av landskapsstrategier utifrån en helhetssyn fann att det var effektivt att arbeta utifrån en landskapssyn – och helhetssyn.

Åkerbruk och boskapskötsel utgöra för den kloke lantushållaren två oskiljaktiga yrken,

af hvilka han icke kan försumma det ena, utan att i och med detsamma vanvårda det andra.
Femårsberättelse för Calmar län 1832–1836

Utan boskap inget jordbruk för självushållets bonde.

Vi byter ut några ord i femårsberättelsen och ser vad som gäller om vi menar allvar med att bevara skogens biologiska mångfald, inklusive det biologiska kulturarvet.

Naturvård och kulturmiljövård utgöra för den kloke naturvårdaren och kulturmiljövårdaren två oskiljaktiga yrken, af hvilka han icke kan försumma det ena, utan att i och med detsamma vanvårda det andra.

Tänk så lätt allt är – egentligen!

För den kloke naturvårdaren och kulturmiljövårdaren vill säga...

Tack!

Fäboddar, en överblick av nuläge och historik

Ulf Lindberg, Riksantikvarieämbetet, Stockholm

Bakgrund

Framställningen grundar sig på den verksamhet som skett kring fäboddar på Riksantikvarieämbetet under de senaste tio åren.

Bruket att flytta boskapen från hemgården till sommarbetesmarker har sitt ursprung i förhistorisk tid. Säkra skriftliga belägg är i Sverige kända från medeltid, alltså samtidigt med att skrivna källor börjar framträda.

Systemet med fäboddar eller liknande utmarksbruk har tillämpats över hela norra och stora delar av mellersta Europa. Det svenska fäbodväsendet har uppvisat stora lokala och dessutom individuella variationer men också många gemensamma drag. Förenklat brukar man tala om olika fäbodsystem. Varianter på enfäbodssystem har varit det mest utbredda. Olika typer av flerfäbodsystem har framför allt tillämpats i mellersta och norra Dalarna, Härjedalen och västra Jämtland. Fäboddar med huvudsaklig inriktning på betesförsörjning saknar ofta inhägnade slåttervallar, medan andra typer kan ha betydande ängs- och till och med åkerarealer. Det finns också exempel på rena slåtterboddar utan djurhållning. Ett fäbodställe kan bestå av en eller flera gårdsenheter som nyttjas av en eller flera brukare från samma eller ibland från olika hembyar.

Det finns inga egentliga uppgifter om hur många fäbodställen som funnits totalt i landet, men det största antalet fäboddar fanns med säkerhet under 1800-talet. Då hade emellertid redan en koncentration skett till norra Svealand och södra Norrland. Fäbodarnas största geografiska utbredning i landet bör ha haft sin kulmen betydligt tidigare.

När medvetenheten kom om att fäbodkulturen var hotad började man inventera. Några siffror från de senaste 50 åren kan belysa situationen:

1960-tal	minst 600
1980	ca 125
1997	knappt 200
2006	235 (med miljöersättningen "Fäbodbeta")
2007	?

Fäbodbrukets omfattning i Sverige – inventeringar av "levande fäboddar"

Siffrorna från 1960-talet kommer från summeringen av en räkning i Dalarna 1957 (340 st) och en i Jämtland 1967 (206 st). Därav slutsatsen minst 600 i landet. Vad som då fanns i Värmland, Gästrikland, Hälsingland, Medelpad, Ångermanland och norrut är okänt. Verksamheten på fäbodarna är inte definierad. Till en mycket stor del torde den

gällt någon form av djurhållning och då ofta i kombination med mjölkproduktion. Det är dock svårt att tydligt förklara vad som avses med "Levande fåbod" eller "Fåbod i bruk".

Den ökning som skett från 1980 är intressant. Mycket av den förklaras troligtvis av införande av olika miljöstöd, men det är inte hela sanningen. Förmodligen återupptogs verksamheten i flera fall av andra skäl; man såg rena produktionsfördelar. Frågetecknet efter 2007 visar på en osäkerhet om hur ändringarna i miljöstöden från ersättning för fåbodsbete till ett mer allmänt fåbodstöd påverkat. Uppfattningen om hur brukarna kommer att ta emot nyheten varierar.

Förutsättningar

Regeringen gav 1998 Riksantikvarieämbetet följande uppdrag:

Riksantikvarieämbetet skall redovisa förslag till åtgärder för att öka förutsättningarna för en långsiktigt hållbar utveckling för landets fåbodmiljöer. Arbetet skall bedrivas i samverkan med övriga berörda aktörer.

Det nya i detta uppdrag var den breda ansatsen med krav på samverkan med alla tänkbara aktörer. Regering och departement hade uppfattat den utsatthet som fåbodnäringen kunde uppfatta med propåer och önskemål från olika myndigheter och intressen.

- Uppdrag – "... långsiktigt hållbar utveckling för landets fåbodmiljöer"
- Treårig satsning 1998 – 2000 (2001)
- Fokus på det levande fåbodbruket
- Sektorsamverkan
- Lokal medverkan

Riksantikvarieämbetet inledde med en egen ambitiös treårssatsning för att ge fåbodkulturen sitt stöd samtidigt som en bredare

kunskap kunde byggas upp. Det var sju län som berördes. Resultaten var så givande att satsningen förlängdes till fyra år. En ledstjärna var att göra insatser där de kunde stärka en pågående verksamhet så denna kunde fortleva och förvalta investeringarna. Den tydligaste samverkan skedde med centrala verk som Naturvårdsverket, Skogsstyrelsen och Jordbruksverket. Man även andra myndigheter som Livsmedelsverket och Glesbygdverket fanns med. Regionalt var länsstyrelserna självklara samarbetsparter.

Genomförande

De sju län som ingått i RAÄ:s särskilda satsning har sammanlagt över treårsperioden använt drygt 29 miljoner kr ur anslaget Bidrag till kulturmiljövård, för bl. a. kunskapsuppbyggnad och informationsinsatser samt byggnadsvård, stängsling och markvård. Medlen har huvudsakligen gått till levande fåbodmiljöer.

Län	Satsade medel
Jämtlands	8 900 000 kr
Gävleborgs	7 200 000 kr
Dalarnas	4 900 000 kr
Värmlands	3 100 000 kr
Västerbottens	2 300 000 kr
Västernorrlands	2 200 000 kr
Norrbottens	600 000 kr
Totalt	29 200 000 kr

Medelsfördelningen mellan länen kan tyckas något sned. Detta beror på att länen haft skilda förutsättningar och arbetssätt. Att Dalarna som då satsningen inleddes hade flest fåboddar i bruk i landet äskat och tillde-

lats ett förhållandevis lågt belopp förklaras av att de haft en särskilt väl utvecklad samfinansiering med andra medel

Resultat

- Kunskapsuppbyggnad
- Höga tekniska och antikvariska krav – ”kvalitet före kvantitet”
- Bred samverkan & samfinansiering
- Lokal förankring
- Ökad sysselsättning
- Ökat intresse – ökad turism
- Fortlöpande utvärdering krävs...

Kunskapsuppbyggnaden var dels rent vetenskaplig, dels av teknisk karaktär genom att glömda tekniker återupptogs i samband med restaureringsarbeten. Erfarna hantverkare som anlätades kunde under åtgärderna förmedla sina händers kunskap till en ny generation. En gammal yrkesstolthet väcktes. En orsak till detta var det kvalitetskrav som ställdes på åtgärderna. Detta stärkte också den lokala förankringen och ökade i vissa fall arbetstillfällena på orten. Arbetena uppmärksammades i media och en allmän nyfikenhet kanaliserades inte sällan genom åtgärder för turism.

Det är ganska nyss som satsningen gjordes. Tanken var att den riktade fyraåriga insatsen skulle väcka intresse och medvetenhet om fäbodkulturens värde och generera andra åtgärder. Så tycks vara fallet i viss omfattning. En utvärdering av den långsiktiga effekten är dock för tidig att göra nu, det måste gå längre tid för att en rättvisande slutsats skall kunna dras.

Åtgärdsförslag

Förslaget i redovisningen av regeringsuppdraget kan sammanfattas i sju punkter.

- Kommunal planering
- Vårdprogram och åtgärdsplaner
- Kulturresevat
- Kunskapsöverföring och kunskapsuppbyggnad
- Administrativa förenklingar i regel- och bidragssystem
- Lokala och regionala produktionskedjor
- Riksomfattande organisation för fäbodbruket

Här har vi väl inte nått ända fram. Regeringen har inte samlat sig kring något förslag till Riksdagen. Fäbodarna utgör eller ingår i några kulturresevat och ett par ytterligare är på gång. Den kommunala planeringen saknar erfarenheter. Lokala vårdprogram krävs och är inte utbytbara med de åtgärdsplaner som görs i miljöstödsammanhang. Brukarinsatser för lokala och regionala produktionslinjer samt livsmedelssäkerhet, främst då det gäller mjölkhantering, är berömda. Fröet till en riksomfattande organisation är sått.

Reflektioner

- Perspektivförskjutning – från objektfixering till helhetssyn på landskapets värden.
- Smidigare bruk av myndigheters styrmedel gör enskilda lösningar möjliga.
- Resurseffektivt att förena bevarandeåtgärder med pågående verksamheter.

Reflektionerna har samlats efter tre punkter. Det sektoriserade ansvaret för landskapet gör det dock svårt att alla gånger förverkliga de intentioner och ambitioner som finns. Det finns också språksvårigheter mellan de olika intressena i samhället. Hur stort är exempel-

vis ett objekt, och hur litet kan ett landskap vara. Samma ord har inte sällan olika innebörd för den som talar och den som lyssnar.

Användning av regelverk och andra styrmedel ska ske smidigt och kunna anpassas till individuella förutsättningar. Samtidigt ska de vara distinkta och inte ge utrymme för godtycke. Syftet med en åtgärd måste väga tungt och förklaras tydligt om myndigheterna har anledning att försöka styra den. Det ska också vara en myndighets skyldighet att se till att de regler den skapar inte motverkar eller motverkas av andra myndigheters regelverk. Så sker samverkan.

Insikt finns om att investeringar som stärker en pågående verksamhet är förmånliga.

De båda fotografierna nedan väcker eftertanke. De visar på skillnader i synsätt, men illustrerar även fåbodbrukets mångsidighet.

Bilden till höger är tagen i Apusenibergen i Rumänien 2007. Den är nästan en helt omkastad version av den vänstra, med fåboden omgiven av öppen mark uppe i sluttningen.

Foto: Ulf Lindberg, Riksantikvarieämbetet

Bilden nedan är tagen 1996 och visar Bildhöstvallen i Härjedalen. Den ger prov på den hänsyn som skogsbruket har tagit till fåbodemiljön i samband med uttag av virke från området.

Foto: Jan Norman, Riksantikvarieämbetet



De uppenbara svårigheten att förstå vad som är det eftersträvarsvärda. Hur ska man precisera åtgärder för att öka förutsättningarna för en långsiktigt hållbar utveckling för landets fåbodemiljöer? Hur ska de genomföras?

Är avverkningen runt Bildhöstvallen negativ för fåbodbruket? Å ena sidan visar den ett snävt perspektiv med utgångspunkt i objektet – inte i bruket och landskapet, vilket här även är en konsekvens av sektorisering av ansvar och roller. Å andra sidan bidrar de åtgärder som gjorts i väsentlig grad till en ökad betestillväxt på vad som traditionellt räknas som fåbodens betesmark. Visar fåbodvallen i Apusenibergen ett helhetsperspektiv eller en idealbild? Bilderna är ögonblicksbilder i en dynamisk utmark där många nyttigheter produceras. Virke är en sådan, kreatursbete en annan. Trivsamt miljö och historisk kun-



skap är andra nyttor. Samverkan sker genom att utmarken erkänns som ett ägoslag för allas nytta.

Utmaning

Mångfalden av värden förutsätter ett varierat landskap med många slag av bruk, som skiftar över tid och rum.

Styrmedel	
Naturvårdssektorn:	Natura 2000
Jordbrukssektorn:	Miljöersättningar
Skogsvårdssektorn:	NOKÅS
Kulturmiljövården:	Kulturresevat

Bilden på korna i skogen får illustrera fåbodbbrukets tidlöshet och geografiska vidd. Den är från Hästberg i Hälsingland och femtio år gammal. Den kunde vara dubbelt eller mångdubbelt äldre eller från idag. Den kunde vara från Värmland eller Jämtland eller Rumänien. Den kan vara den bild som står för allas ögon då man talar om fåbodbbruk och utmarksbete. En kanon.

Bilden kan vara utmaningen för myndigheterna att samlas kring vid tillämpning av deras olika styrmedel. Hur får vi insatserna att samverka för att uppnå variation och dynamik i landskap och verksamheter? Eller, hur undviker vi ett "standardlandskap".

Not: NOKÅS står för Natur- Och Kulturmiljö-Åtgärder i Skogen.



Fäbodskogen – kulturinflytande genom tiderna

Ulrich Lange, Nordiska museet

Bebyggelsespridningens, kolonisationens och markutnyttjandets historia i Leksand

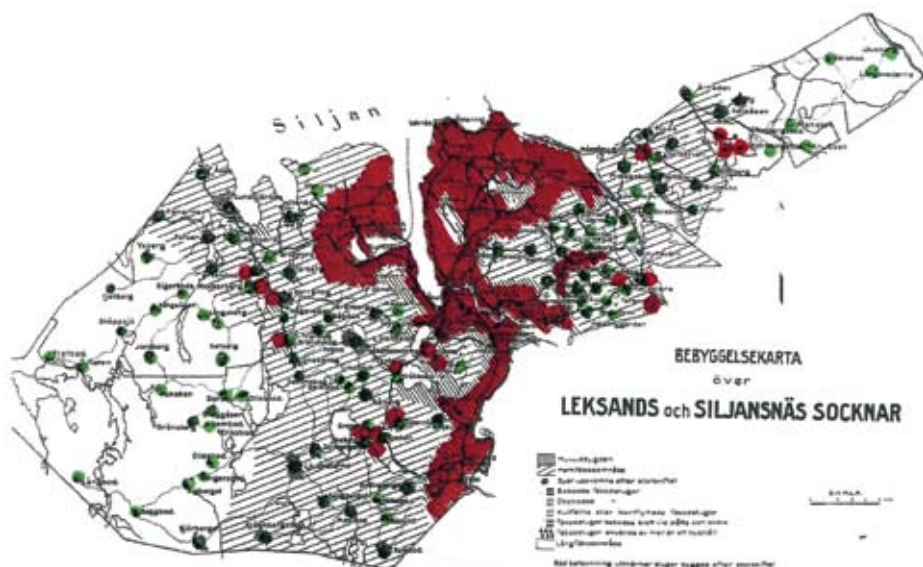
Inom dagens fäbodområde brukar man tala om olika typer av fäbodpar, en västlig typ och en östlig typ, enfäbodssystem och flerfäbodsystem. Hur man än ser på detta så är det några områden som framträder alldeles särskilt. Det är Dalarna, Hälsingland, Härjedalen och Jämtland. Med ett mycket komplext och högt utvecklat system av fäbodpar.

Det här är Leksands socken. Här fanns uppemot femtio byar och eftersom varje gård i varje by hade minst två fäbodställen så var deras antal mer än det dubbla byarnas antal, omkring 100 alltså.

I rött ser vi kärnbygden kring Siljan och Dalälven. Utanför bredder en bred zon ut sig – hemfäbodområdet. Här såg fäbodarna ut som riktiga byar med välbyggda gårdar, åkrar, ängar och hagar inom en inhägnad inäga.

Längre ut låg långfäbodområdet med enklare fäbodplatser utan direkt odling. Beroende på bebyggelsens läge brukar man tala om skogen som hemsskog och utskog. Jag vill försöka förklara dessa skogliga skillnader och även föra fram ett synsätt på den förindustriella skogen som delvis varande ett odlingslandskap.

Boskapen betade i fäbodskogen, man brände den och odlade svedjeråg och fick därefter ett bra bete. Men så var det i hela Sverige. Vad är det som egentligen utmär-



ker fåbodskogen? Det har naturligtvis med fåbodsystemet att göra. Själv har jag i ett antal artiklar behandlat fåbodställen Dammskog och Skallskog och hävdar att dessa inte blev fåbodar förrän under den agrara revolutionens 1700- och 1800-tal. Dessförinnan var de alldeles vanliga byar, eller ibland ensamgårdar, och så vill jag mena att det varit på alla hemfåbodar, såväl i Leksand, som i övriga Siljansbygden. De var att betrakta som så kallade blandbyar med både fasta gårdar och fåbodställen.

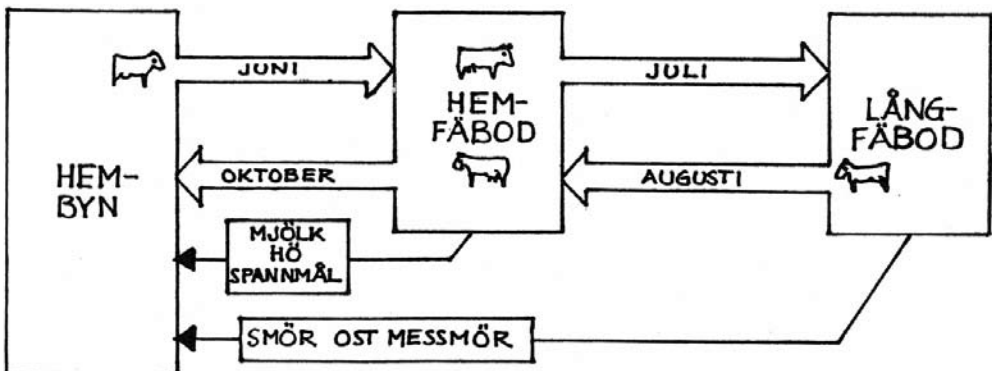
Kolonisationen

I vissa blandbyar tillkom många nya fåbodställen under 1800-talet, varvid de med tiden kom att framstå som rena fåbodar, torts att fasta gårdar fanns kvar ända in i efterkrigstiden, som i Dammskog och i Norrskog. I rena fåbodar kunde också gårdar etableras under 1800-talet varvid fåbodarna kom att framstå som byar trots att fåbodställen fanns kvar i dessa ända in i 1960-talet, som i Åkersbodarna.

En gammal evolutionistisk förklaring till fåbodarnas uppkomst finns i antagandet om ett slags cirkulationsbete. Byns kreatur

betade snabbt ner tillväxten på hemlöten i hemskogen. Därför flyttade man efter någon tid hela boskapshjorden till någon fruktbar plats ett stycke bort i utskogen för att efter någon tid återvända till återväxten på hemlöten. Dessa skogsbetesplatser permanentades snart och fick karaktären av fåbod. Utskogen blev fåbodskog. Genom befolkningstillväxten föddes fler djur och knapphet på bete kompenserades genom att nya fjärran betesmarker. Nya fåbodar försköts allt längre bort. Under 1800-talets mitt stod fåbodsystemet i sin glans. Betet var organiserat ungefär på följande sätt.

Bilden är en förenklad modell av hur ett komplext boskapdrivande samhälle rörde sig. Så fort det fanns gräs släpptes djuren ut på den inhägnade hemlöten. Efter några veckor var den avbetad. Då flyttades djuren till hemfåboden där de fick beta på skogen tills även denna var avbetad. Då drog man vidare till långfåboden. När betet även där tröt återvände man till hemfåboden för att efterbeta de skördade åkrarna och ängarna och beta av nytt skogsgräs. När växtperioden var slut drog man hem till byn och stängde slutligen in djuren i ladugårdarna för vintern.



Det hela ger ett mycket rationellt intryck. Som ett slags extensivt utnyttjande av enorma skogsområden med en aldrig sinande gräsväxt. En slags ekologisk balans, som om hushållet vandrade omkring under sommarhalvåret i ett naturligt kretslopp.

Hur gick betet till?

Fäbodlöten var det område som hörde till varje fäbod. Här fanns själva fäbodvallen och bebyggelsen, liksom inhägnade odlingar, ängar och hagar. Utanför fanns slogmarker som var bristfälligt inhägnade. Betet skulle ske inom löten och man fick inte komma in på andra fäbodlötar.

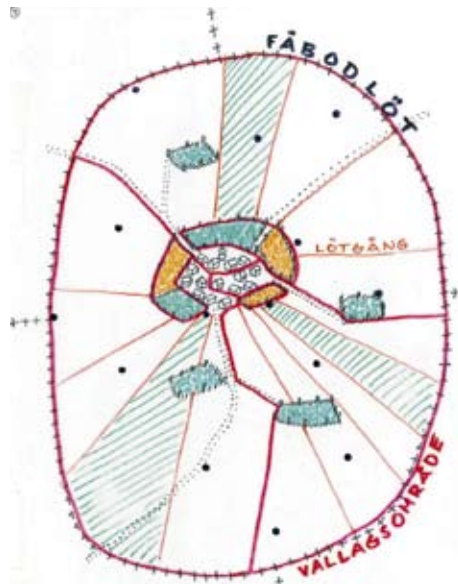
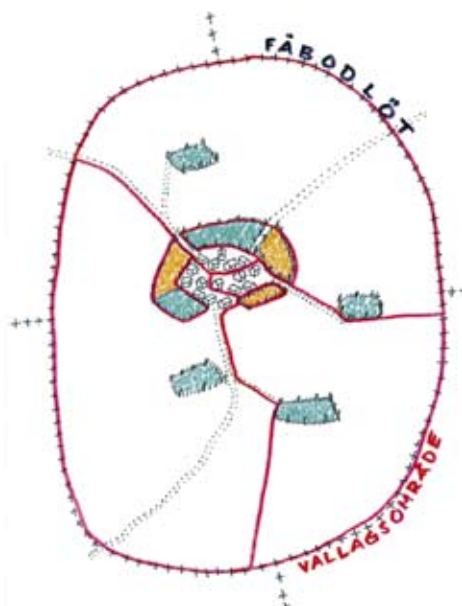
Fäbodlöten var indelad i olika vallningsområden för en lagom mängd djur. I den här modellen var det alltså tre hjordar ute på olika områden varje dag. Varje vallningsområde var indelat i olika lötgångar som skulle betas ordentligt. Erfarna vallkvinnor avgjorde vilken som skulle betas för dagen. Djuren skulle

ledas till de bästa platserna och fick inte gå av sig hullet. Djuren skulle hållas ihop och ifrån slogar och andra betesgränser, liksom skyddas för rovdjur. Korna betade ungefär fyra timmar. Därefter skulle man söka sig till standplatsen för vila och idissling under ett par timmar innan betet fortsatte och kvällsmjölknigen.

Denna komplicerade vallningsteknik övergavs under 1800-talets senare del till förmån för ett mera extensivt bete. Anledningen var i huvudsak det mekaniserade jordbrukets framsteg som genom vallodling, för första gången i historien, gav tillräckligt med foder från inägor.

Men ju mera man granskar fäbodsystemet ju felaktigare blir en sådan här förenklad bild.

Låt mig konstatera en för skogshistoriker välkänt förhållande: Ofta var både hemskogen och fäbodskogen mycket hårt skattad på träd, medan utskogen hade ett bättre



bestånd. Det rådde akut brist på skog i flera socknar. För tydlighetens skull bör påpekas att såväl hemskog som fåbodskog och utskog hörde till utmarken.

Låt oss lyssna på några kritiska berättelser om det egentligen kolossala resursslöseriet som många upplysta personer ansåg föreligga inom boskapsskötseln under 1800-talet.

I Fredrik Arosenius beskrivning från 1863 om Dalarna finns bl.a. följande att begrundas:

- Ängsmarken är så dålig att den knappt uppväger bärgningskostnaden i Rättvik. Vid fåbodarna är dock förhållandena bättre. Dels genom mossar, dels genom tillförseln av gödsel.
- Fåbodarna används i Ål mer för åkerbruk än för boskapsskötsel. Det klena betet gör att djuren lejs bort ibland flera mil till andra byar och socknar med bättre betesmarker. Skogsbristen är akut och det är förbjudet att bygga alla gårdsgårdar utom för ringgårdar.
- I Ore består ängsmarken till största delen av inhägnade skogsslogar samt sankar och mossartade sidvallsängar. Hårdvallsängar finns enbart kring åkertegarna, s.k. backslogar. Myrslogarna är av svag beskaffenhet och är till stor tidsspilla på grund av den tunga slåttern och de långa transporterna.
- Från skogen skördas i Venjan stora mängder skogsmossa för att avhjälpa bristen på hö.
- I Sollerön håller alla häst, som får allt det bästa fodret varför kreaturen tvingades svältfödas. Betet sker helt på skogen fram till efterbetet.

- I Mora hämtas vinterfodret från fåbodarna, från längre bort belägna skogsslogar, eller och från vallar och ängar närmare hembygden. Till stor kostnad och tidsspilla. Höfångsten är i allmänhet otillräcklig till alltför många djur. Hemskogen är mycket hårt skattad men utskogen är i bättre skick.
- Fåbodarna i Floda lämnar vanligen god slog och ymnigt bete.
- Ängsmarken är i Nås mager, särdeles i bygden, men i fåbodarna mera givande, emedan den årligen övergödslas med den spillning kreaturen under sommaren lämna.
- Fodertillgången i Äppelbo är knapp men god i fåbodarna liksom betet. Vallarna övergödslas årligen och ger tämligen god höskörd.
- Fodertillgången är i allmänhet knapp och otillräcklig i Järna, en olägenhet som blir så mycket känbarare, som allmogen här i likhet med dalbefolkningen i allmänhet äflas att framföda ett större antal kreatur än vad som är förenligt med en kraftig och god utfodring, varföre de och mången gång om vintern knappt kunna livnäras, till stor men för mjölkavkastningen och det av gödningsämnen beroende jordbruket. Sommartiden är dock förhållandena bättre. De i allmänhet goda fåbodarna erbjuda då ett ymnigt bete, som helt och hållet saknas i hembygden. Den kraftiga gödseln kommer helt och hållet fåbodarna till godo till förfång för den svaga odaljorden vid byarna.

- I Gagnef finns betydande slogar av naturlig äng eller avröjd skogsmark, men är i allmänhet av så svag beskaffenhet, att de knappt betäcka bärgningskostnaden. Även betesmarkerna är magra och inskränker sig till fåbodarna.

Arosenius och andra ansåg alla att dalfolket hade en skev åsikt om att det är bättre att ha en större mängd kreatur, om och ställd på den yppersta förknappning, vilka lämnar högre vinst, än ett mindre antal välutfodrade djur.

Hur kunde det vara så här? Hur kunde dalfolket missköta hemlöten så mycket? Varför var fåbodarna i så gott skick? Förstod man inte att även hemlöten och ängsmarken måste skötas för att få en god kreatursskötsel?

Visst förstod man.

Genom arbetsvandringarna var man förtrogen med de modernaste tekniker. Men man satsade all gödsel på åkermarken hemma i byn. Ängar och beten framstod för utomstående som vanskötta. I fåbodarna gödslade man däremot hela odlingsmarken, ängarna inbegripna, och skötte betesskogen minutiöst. Här måste finnas andra förklaringar, men modern kunskap om fåbodarnas roll i agrarsamhället är mycket bristfällig. Min förklaring är att överheten såg landskapet uppdelat i odlingsmark och skogsmark. Dalfolket däremot såg även skogen som ett potentiellt eller befintligt odlingslandskap.

Hur hade det då blivit så här? Det främsta skälet var nog skogsbetet. Enligt mitt synsätt går detta bara att förstå om man ser hela skogsmarken som ett sådant möjligt jordbrukslandskap.

1. All skogsmark som kunde användas för odling hägnades in och stenröjdes. Det gäller framförallt vid hemfåbodarna.
2. Alla bättre gräsmarker var tillkomna genom svedning och avsatta som slåtterängar och var inhägnade. Sådana fanns framförallt kring fåbodakterna.
3. Alla starrmyrar användes antingen som slåttermark eller som betesmark.
4. All annan skogsmark betades.

Skötsel av fåbodskogen som betesmark

Nästan all skog inom fåbodområdet är betesmark, men kvaliteten varierar naturligtvis. För att ovanstående fyra punkter skulle kunna fungera krävdes en ständig förbättring och skötsel.

Svedjefall

Skogen svedjades kontinuerligt, s.k. svedjefall. Man ansökte hos häradsrätten om att få utföra mulbetesrensing. En skogvaktare utsynade området före bränningen. Ofta var det en enskild brukare eller ett fåbodlag som utförde svedjningen. Råg odlades ett par år efter bränningen och därefter togs hö men huvudsyftet med svedjefallet var betesförbättring. Vanligen stadgades att efter tre års privat utnyttjande av fallet skulle det införlivas i allmänt bete.

Röjning

Mulbetesrensing skedde även genom att man högg ner unga träd och buskar och gallrade ut luckor. Nerhuggna träd och buskar läm-

nades att multna och röjgödslingseffekten blev kraftig. Vanligen fanns strikta regler för arbetsinsatsen. De kunde vara satta såsom en halv eller en arbetsdag per ko och arbetet skulle utföras varje år de första betesdagarna. Alltså arbetade alla bönder minst en vecka varje år med att röja och sköta stängsel i fåbodskogen.

Vid storskiftet 1820 fanns c:a 2 200 bönder i Leksands socken. Anta att dessa mulbetesrensade åtminstone tre dagar var. Resultatet blev att 6600 arbetsdagar eller 550 manmånader eller 20 arbetsårs arbetskraft utförde rensning i socknens fåbodskogar varje år. Skogen blev snabbt förändrad från urskog till kulturlandskap.

En modern ekonomisk karta visar trakten kring byn Skeberg. Alla raka skogsskiten är dalfolkets arvsuppdelning efter storskiftet. Men de organiska gränserna utmed sjöns västra strand är mycket äldre. De visar ängsmarker som idag är beskogade. Ser man på fastighetsnamn hör bara någon äng till Skeberg. De andra hör till en rad långt bort belägna byar. Här ser vi tätt stort område med skog, som för 100 år sedan var ett präktigt odlingslandskap. Och så var kring alla byar.



Nästa karta visar den forna blandbyn Brändskog. Idag finns inget öppet landskap kvar. Brändskog är storskiftat men ändå syns i de äldre organiska gränserna hur inägomarken tedde sig. Så här såg det också ut i blandbyn Norrskog ett stycke norrut men inte numera. På 1960-talet genomförde Lantmäteriet laga skifte i Siljansnäs. Den nya ägostrukturen som då tillkom har inget att berätta. Men man kan med ledning av denna, nya struktur gissa vem som drev på skiftet.



Avslutningsvis vill jag visa två bilder som kan antyda hur fåbodtrakterna tedde sig under 1800-talets senare hälft. Vi kan knappast föreställa oss detta idag, tror jag. Vi får ta hjälp av en bild (till vänster) från Skivermåla, en by i södra Östergötland, som i mångt och mycket ger en tydlig referens till främst det uppodlade Skallberget i Skallskog.

Sånär som på bristen av terrasser i Skivermåla. De är sannerligen en egenhet enbart för hemfåbodar i Siljansbygdens bergsområden.

Ska man hitta referenser till terrasserna, får man ta sig till andra länder och regioner, till exempel till Karpaterna. Bilden nedan visar åkermark vid den forna ungerska byn Budesti i Maramures i nuvarande Rumänien.



III.

NATUR- OCH KULTURVÄRDENA I ETT HELHETSPERSPEKTIV

Konstnärens landskap

Hans Henrik Brummer, författare, överintendent vid prins Eugens Waldemarsudde

Föreläsningen inleddes genom att Hans Henrik Brummer anknöt till det anförande om fåbodar, som pågick i lokalen då han kom in. Det finns så många infallsvinklar på ett ämne som *Konstnärens landskap*. Ska man göra en nära koppling till fåbodarnas landskap är Anders Zorn en given utgångspunkt. Nu hade Brummer helt tänkt avstå från anknytningar till Zorns konst. Detta trots bakgrunden som föreståndare för Zornmuseet i Mora. Dock ville han bjuda på en belysande anekdot kring Zorns målning *Julotta i Mora kyrka*.

Tavlan hänger på vägg. Man ser den upplysta kyrkan bakom kyrkporten och gryningsljus från vinterhimlen börjar anas. En kvinna med barn är på väg ut. Ett par konstvetare diskuterar motivet och fyller det med symboler. Man talar om den utstötta modern; komplicerar samtalet med att föra in Marie tempelgång och förlorar känslan för helgdagsfrid och vinterstämning. En kvinna från orten kan inte hålla sig tyst utan bryter in i meningsutbytet genom att ge sin version, som förmodligen också är konstnärens.

Julottorna var långa. De personer Zorn lagt in i sin framställning av kyrkan där julottan pågår är inte symboler, i varje fall inte med dolda budskap. De utför en handling som alla i Zorns generation var förtrogna med. Det var ett byte av skift. Mannen hade stannat hemma för att utföra morgonsysslorna i stall och ladugård och nu ska han möta sin kvinna på väg hem för att ta hand om mjölken. Konstnärens bild vidgas till ett landskap med ett högst realistiskt budskap. För att förstå krävs förförståelse.

Carl Larsson är en annan folkkär konstnär, oftast med en mycket förförisik framtoning i skira, ornamenterade akvareller. Larssons Dalarna framstår som en annan värld än Zorns. Det är familjens värld, den lilla världen, men ändå med en oerhörd emotionell laddning.

Bruno Liljefors hör också till den tidens stora. Hans värld är också egen eller annorlunda. Liljefors gjorde ingen hemlighet av att han arbetade med stöd av fotografier. Det var dock inte fråga om beroende eller bindning, trots att han förde in modeller i fotona.

Detta foto bildar underlag för *Tjuvskytten* som ingår i en serie viktiga 1880-talsmålningar. Man ser hur tjuvskytten lyssnar in och läser av landskapet. Så gör naturligtvis också konstnären. Han känner motivet men behöver ändå stöd för sitt minne.

Denna del av konstnärens arbete har också betydelse för den som studerar gamla landskap. Där finns gärdesgården som markerar utmarksgränsen. Där finns den karateristiska betade marken.

Det färdiga arbetet då? Sinnen på helspänn. Örats ljud förmedlas till ögats spegel. Lukter fångas av näsa och halvöppen mun. Allt förmedlas till högra handen som håller vapnet. Målningen vibrerar av känslor och förnimmelser.

Konstnären har genom sin iakttagelseförmåga förmedlat ett fantastiskt temperament. Tjuvjägarens mentalitet.

Och vad är det som jagas? Den vane jägaren kan se det i landskapet. Vems ekosystem är denna sorts utmark? Förmodligen något skogshöns, troligen tjäder, den resliga tallskogens fågel och den ojämförligt störste bland hönsfåglarna. Den som är värd att tjuvskjuta. Den som fyller grytan.

En tjäderhöna visar sin siluett i ett annat landskap. Det är spelmorgon. Fler hönor söker den sotsvarta tuppen. Han har halsen sträckt i spelställning. Näbben höjs och stjärten spänns. Brummers ord förtonar och förnimmelsen av fåglarnas möte på det brända skogsfältet förstärks.



III. Natur- och kulturvärdena i ett helhetsperspektiv

Ett kännetecken på konst lär vara att den engagerar. Det gör Liljefors tjädrar. Snart ska trastar och rödhakar stämma upp. Vårgryningens stämning förmedlas.

Liljefors levde och verkade i en tid då naturealismen mötte en starkare känslösam inriktning i måleriet. Den genuina iakttagelsen av motivet viker mot riktningar där stoffet inte längre direkt speglar naturen. Zorn och Larsson mötte givetvis samma strömningar, som ingen kunde undgå att influeras av. Även andra samhällsytringar påverkade självklart också konsten. Författare som Selma Lagerlöf förde in stänk av mystik och fantasi. Man tog emot och formade om. Somliga konstnärer föreföll dessutom bryta mot det akademiska systemet när de faktiskt skildrade förbisedda landskap, sådana vardagens miljöer som man inte varit van att möta på duk.



Liljefors berggubbe är magnifik. De röda ögonen fångar den sjunkande solen. Snart stundar skymningsjakten. Uven är ensam.

Vilken symbolik! Liljefors är också ensam, efter en skilsmässa. Har Liljefors blivit modernist? Är det sina känslor han uttrycker eller är han kvar i naturrealismen?

Sanningen är nog att konstnärerna skildrade vad de såg så som de kände det. Det tillfredsställde dem. I lyckliga fall gavs också försörjning. Och vi får veta att det fanns täta snår av enbuskar också 1890.

Prins Eugen hörde också till de stora nordiska målarna vid förra sekelskiftet. Ett hämmande faktum var hans prinstitel, som gjorde att han inte minst för sig själv ständigt måste

bevisa sin förmåga. Han kunde sällan lita på de kritiker som bedömde hans alster. Vad var äkta beröm och vad var hövlighet mot hans börd?

Intressant är den möjlighet som finns att följa hur hans verk växer fram från ett dokumenterande foto, över skisser och till färdiga verk. Ett belysande exempel är Fatbursjön i Tyresö där man även kan jämföra med hur det ser ut i dag. Ett stycke tämligen oförstört, lantligt stockholmslandskap.

Här gjorde Eugen långa promenader för att känna in trakten. Han gav sig också på den svåra uppgiften att måla en solnedgång utan att göra den banal. Han lyckades. Tavlan är oerhört laddad med känsla, och ett litet stycke romantik.



III. Natur- och kulturvärdena i ett helhetsperspektiv





Det var mycket stockholmstraktens natur och Sörmland som fängade Eugen. Han sökte en levande, sovrande och starkt syntetisk bild av sina landskap.

I målningen *Det gamla slottet*, från Sundbyholm 1893, lyckades han förena en trovärdig naturalism med mycket känsla. Han sökte sig från naturens detaljer till en förenande gestaltning. Detaljerna ingår i en förenande gestaltning. Detaljerna ingår i en förenande gestaltning där alla leds av samma lagar. Det gör att konsten och dess gestaltning ändå kan vara lokal.

Ofta är det långt från det landskap konstnärens kamera dokumenterar för hans minne och det måleri som förtätas genom hans bildtänkande.

Eugens *Molnet*, vars motivmässiga idé återfinns i Tyresö och som tillkom 1896 är

III. Natur- och kulturvärdena i ett helhetsperspektiv



ett mästerverk. Här framstår också artistens meteorologiska intresse och kunskap oerhört tydligt. Här byggs, alldeles som i målningen *Det gamla slottet*, upp ett åskväder, något som ger konstverken ytterligare en dimension.

Lövsbogen har också fånglat Eugen och han måste sägas också ha lyckats bemästra dess volymer. Även stigarna i landskapen är fascinerande att följa. Här kan minsann ställas frågor om symbolik. För betraktaren ligger ändå stigarna så självklart placerade i landskapen.

Motivmässigt bryter *Det gamla slottet* starkt mot *Skogen*, som Eugen hade målat i Fjällskäfte på hösten ett år tidigare. Även *Molnet* hör till samma miljöer som *Det gamla slottet*.



Skogen är ett mästerverk där ljusets betydelse i bilden av naturen framstår med oerhörd kraft. *Skogen* är också en ikon i svensk konst. Beträktaren får möta det gula himmelsljuset medan reflexerna från himlens blå partier speglas i tallarnas stammar. Idén med stammarnas gallerverk dyker upp på flera ställen i Eugens konstnärskap, bland annat i ett tidigt motiv från Ulriksdal. Bilden från Fjällskäfte utgör dock höjdpunkten bland skogsmotiven.

Det är intressant att följa naturen och utmarkens kulturlandskap genom måleriet och åter ut i landskapet. Ut i den gestaltade parken.

Det kändes naturligt när Hans Henrik Brummer direkt tog steget från prins Eugens *Skogen* till *Skogskyrkogården* i södra Stock-

holm, den imponerande anläggning som skapades mellan 1919 och 1940 av arkitekterna Gunnar Asplund och Sigurd Lewerentz. På en tallbevuxen ås byggde de ett sakralt landskapsrum med flera mindre kapell arrangerade i samspel med naturen. Anläggningen är en av den moderna arkitekturens viktigaste skapelser. Arkitekterna formgav hela komplexet, från landskap till minsta lampa. Skogskyrkogården stod klar 1940 och det färdiga resultatet beskrivs som en harmonisk enhet av tyglad natur och levande arkitektur.

Ur Världsarvskommitténs motivering 1994: *Skogskyrkogården är ett framstående exempel på hur arkitektur och ett formgivet kulturlandskap från vårt århundrade sammanmälts till en kyrkogård.*



III. Natur- och kulturvärdena i ett helhetsperspektiv



Skogskyrkogården i Enskede förklarades 1994 som Världsarv

Ödemarken som kulturlandskap – människan och de ekologiska ramarna

Tomas Ljung, författare och biolog med kulturhistoriska förtecken



Översiktsbild av landet som inte finns. Kung Karls spira blommar i gammal slättermark.

Det är ett område med kontinentalt klimat och karg växtlighet. Skogarna är orörda av modernt skogsbruk och delvis urskogsartade. Tallen är det dominerande trädslaget. Det finns myrar med strödda trädbestånd och släta ljunghedar med enstaka, storkroniga tallar. Man har jämfört karaktären med en sällsam savann. Från floristisk synpunkt förefaller området fattigt. En karaktärsväxt är den starkt guldfärgade varglaven som växer på torrt trä och här har sin största förekomst i landet. Det högre djurlivet är sparsamt med låg individtäthet. Sparsamt förekommer björn, järv, lo, utter och bäver, vanligare är älg, mård, hare, räv. Kungssörn, bergu, fiskguse häckar och fågellivet är tämligen rikt.

Området används för renskötsel, jakt, fiske och friluftsliv. Området är naturreservat. Mar-

ken ägs av staten genom Naturvårdsverket och Fastighetsverket, mindre delar av bolag och enskilda.

Nationalparker ska bland annat:

- *till sin kärna och huvuddel vara natur med ursprunglig karaktär*
- *vara storslagna eller särpräglade i sitt slag och vara intressanta som sevärdheter*
- *ha höga naturvärden*
- *kunna skyddas effektivt och samtidigt utnyttjas för forskning, friluftsliv och turism utan att naturvärdena skadas*

Området har intresseväckande, vacker, orörd natur med goda förutsättningar för varierat friluftsliv, ett mångfacetterat område väl lämpat som nationalpark. (Ingressen är klippt

III. Natur- och kulturvärdena i ett helhetsperspektiv

ur Naturvårdsverkets Nationalparksplan för Sverige. Remissversion 2007.)

I två år kartlade Tomas Ljung detta område som officiellt inte finns. När det skyddades på 1970-talet var motivet att det representerade orörd fjällnatur med fina exempel på lågfjäll, så kallade vålar, samt myr och urskog. Jordmånen torde vara den sämsta som kan uppletas. Underlaget är fjällskiffrar, framför allt hård "sparagmit" eller kvartsitsandsten. På ett stort område finns vemdalskvartsit, som om möjligt är ännu hårdare och magrare. Jordtäcket är oerhört tunt. Närmare två tredjedelar av marken består av ljunghed på torv och myr. Och klimatet hör till Norrlands bistraste, trots att området ligger i Svealand. Visserligen i den regionens norra spets, men ändå inte i Norrland.

Området som Ljung utforskade omfattar ca 100 km². "Nor i Marsjen" eller "Ovaskogs" kallas det av bofasta i Särna, Idre och Hede.

Samerna har kallat det för "Duppene ourjel", vilket ungefär betyder "Där nere i söder". "Ödebygden" är ett annat namn, vars innebörd är dels att marken är övergiven, dels att den kan tas i anspråk. Tomas Ljung fann ett helt kulturlandskap.

Arbetet har väsentligen dokumenterats i boken "Ödebygdsminnen, berättelsen om människorna Nord i Marken", ett arbete på drygt 440 sidor, utgivet av uppdragsgivaren Länsstyrelsen i Dalarna. Boken är en monografi över ett dussin väglösa fjällgårdar och speglar främst perioden 1850-1950.

Folket som bosatte sig i ödemarken kom främst från Härjedalen. Yxan var deras redskap. Första boningen kunde vara en tät "hamngran" med grenar ned till marken, en väl flätad "lövhamn" eller rent av en torvkåta. Första byggnaden var ett fjös för kreaturen, med ett hörn avsatt för familjen, eller ett enkelt störrös (eldhus)



Störröset (eldhuset eller kokhuset) vid Stenåsen kan vara Ödebygdens äldsta intakta timmerbyggnad. Det har dörren på gavelväggen och en öppen hård utan skorsten. Här bodde Gammel-Olle med sin Anna de första tjugofem åren på sitt nybygge.



Fisjesnika, surfiskkagge och maskstock från Stenåsen



Snarklove med tagelsnaror för gråfågel.

Nybyggarens möjligheter till försörjning vilade på tre ben: fisket, jakten och boskapen.

Vattnet var ödebygdsbornas förnämsta vishusbod. Fisket var säkrast och man fiskade alltid. Skrak och knipa gav under våren ett tillskott av ägg. Fisken konserverades. ”Till surfisk används sik, harr, forell, och röding. Fisket bedrivs sommartiden och är häruppe en lika stor angelägenhet som vårsådden nedåt landet”, noterade journalisten E. Karlinder sommaren 1923.

Öringen var kanske den mest uppskattade matfisken. Det bästa fisket var i september–oktober då fisken lekte. På många ställen stod den då packad i bäckarna. Öringen var basen för surfiskproduktionen. Framåt vårvintern började längtan efter färsk fisk. Fiske med ”stutar”, ett slags lodräta mjärddar, kunde då ge stora fångster av lake. Gädda ansågs som den viktigaste fisken och den bevarades soltorkad. Abborren metades mest.

Fågelköttets betydelse stod fiskens nära. Särskilt de första vintrarna var tillgången på fågel avgörande för överlevnad. Till skillnad från ”gråfågeln”, tjäder, orre och järpe, höll riporna till på backen. Ripjakten började veckan före Mikaeli i slutet av september. Snarning pågick hela vintern, men man ville ha ett ordentligt förråd innan snön blev djup. En familj kunde ha flera hundra snaror.

Gråfågeln, skogsfågeln, var inte lika åtkomlig för snaror som riporna. Därför förekom även andra gillar och fällor som flakar och stockar. Att gillra för skogsfågel krävde större kunskap om bytets vanor än ripsnarningen gjorde. Nybyggarna lärde sig tänka som djuren de levde med. Järpen var svårast att komma underfund med.

III. Natur- och kulturvärdena i ett helhetsperspektiv

Vildrenen var ett mycket viktigt jaktbyte under första tiden som området togs i anspråk. Den jagades alla årstider men främst på senhösten då skinnen var bäst. Mot slutet av 1800-talet var dock vildrenen borta från hela svenska fjällkedjan. Älgen var inte vanlig. Dock ansågs att en ödebygdsfamilj behövde minst köttet av en älg om året för att kunna leva bra.

Ödebygden var björnland. Björnen var ett reellt hot mot boskapen och hatades. Mot vargen fördes öppet krig.

Boskapsskötselns betydelse bekräftas av storleken på nybyggarnas fjös som var osedvanligt stora. De var byggda för att ge plats åt 20–30 kor. Det krävdes enorma arealer för att kunna föda boskapen. Det gick inte

att skaffa foder åt dem enbart från gården. Fäboddar och sommarladugårdar byggdes och brukades samtidigt med gårdarna trots att det var miltals mellan bosättningarna. Vinterfoder togs överallt där det var möjligt. Det förvarades på vinterhässjor eller i utlador, som också skyddade mot hungriga renar, tills det var möjligt att dra hem det på vinterföret.

Skörden av starr på de fuktiga markerna kunde mångdubblas genom manipulationer med vattenföringen. Vanligast var att man dämde över myrar men Grundagsjön sänktes så att man kunde ”ta höj” på sjöbotten.

Kvadratkilometer efter kvadratkilometer förvandlades till frodiga slättermyrar och alla slogs med lie.



Kulturpåverkad gammelskog, som glesats ut för att ge ved och virke och bättre bete, är bra ”vonland” för tjäder. Blåbärsriset hade stor betydelse eftersom blåbärsmätares larver är tjäderkycklingarnas stapelföda.

Fjällsmöret var guldet för människorna Nord i Marken. Det kunde förvandlas till reda pengar eller utgöra betalning för sådant som inte självhushållet kunde ge. Det var snus, krut, såpa och mjöl. Mjöl traktade man emellertid inte så mycket efter. Det kändes allt för främmande för fjällbornas verklighet. Det berättas om dottern i Stenåsen, som fått tjänst som piga i prästgården i Särna. När hon bjöds på kaffe med smörgås nändes hon inte ta av den gudagåva som brödet var utan bredde smör på osten, som hon var van från hemmet.

Potatisen fick ersätta den onåbara brödsåden. Här finns förmodligen landets högst belägna potatisland, Fjätvallens pelåker i Näskjevåla, 820 meter över havet (den bekanta potatisbacken i Ammarnäs ligger på 400-metersnivån). För att odla potatis i dessa



lägen krävdes ett tränat odlaröga med insikt om vad marken hade möjligheter att ge.

I takt med att befolkningen tätnade ökade behovet av fungerande kommunikation utåt. Det räckte inte med en marknadsresa till Røros om året för någon eller ett par i familjen.

Turister fick fjällfolket att se sig själva med andras ögon. År 1882 kom den första tryckta turistguiden, som berörde trakten. När Töfsingdalens nationalpark och Grövelsjöns turiststation invigdes på 1930-talet var området ”upptäckt”. Vägar byggdes och handelsbodar öppnades. Telefon och ström blev verklighet. Nya möjligheter till försörjning öppnades och de tog Ödebygdens folk.

Vad har man lärt? Var försiktig med att kalla något för orörd natur – det kan vara din grannes potatisland.



Ruiner efter fåboden Rivallen, som hörde till Övre Hågådalen, och rester av en vinterhässja med påväxt varglav vid Knallen

III. Natur- och kulturvärdena i ett helhetsperspektiv



Grundagens *pärländ*, på 760-metersnivån, är försett med en mur i överkanten för att leda bort frostiga fallvindar. Här spreds också en del av gödseln från fejsset, för att öka storleken på mandelpotatisen. Rund potatis var oduglig som människoföda.

Sannolikt var det Olof Persson, som bröt upp den runt 1875. Nu ligger Kont Pers lavbelupna, gamla årdar kvar, som minne av siste brukaren.



Telefonfuorna vitnar längs Klutsjölinjen över Remmet. När trädarna rostet bort hörs åter bara fjällvindens eviga brus.

Trädens betydelse i utmarken – barktäkt som resursutnyttjande

Håkan Slotte, ekolog, Riksantikvarieämbetet

Vinterfoder från utmarken

Utmarkerna har varit utomordentligt viktiga som resurs för boskapsskötseln. Vintrarna i Sverige är långa. De flesta kreatur idag och i äldre tid har tvingats tillbringa betydligt längre tid i stall än ute på bete. När utmarker uppmärksammas idag förs tanken oftast till betesskogen medan man glömmer den betydelse skogen hade i frambringandet av foder för vintern.

Det sägs obetänksamt att det gräs som växte vid gården skördades till hö för vintern och att djuren därför behövde gå på skogen för att beta. Visst var det så, men oftast räckte inte höet från ängarna som foder för vintern. Slåttervallar som vi känner dem är sentida företeelser. Därför försökte man ta tillvara allt vad utmarken kunde ge av vinterfoder och där fanns en hel del.



III. Natur- och kulturvärdena i ett helhetsperspektiv

Bra källor till kunskap om fodertäkt finns i svaren på de frågelistor som läroanstalter och museer skickade ut när man insåg att det traditionella jordbruket stod inför en omställning. Frågorna var ofta allmänt hållna och tillät relativt fria och berättande svar. De gav information om lokala förhållanden i socknen. Dessutom förekommer en del fria uppteckningar i form av dagböcker eller spontana berättelser.

Vi börjar med det mest betydelsefulla fodret från utmarken – löv. Man talar om två olika slag, *kvistlöv* och *replöv*. Benämningarna talar om hur lövet togs.

Kvistlöv skördades genom att man lät löven sitta kvar på lämpligt långa kvistar. Dessa bands oftast till kärvar, som var lätta att hantera och på vilka lövet ganska lätt kunde torka.

Replöv drogs eller ströks av kvistarna och samlades upp i kassar eller korgar.

Spåren av lövtäkt på träd där man återkommande tagit kvistlöv är lätta att känna igen medan träd från varifrån man repat av löv kräver ett mycket tränat öga för att se. Generellt kan nog sägas att bevarade lövtäktsträd finns i inägnas lövängar medan lövtäkten på utmarken ofta saknar spår eftersom den oftast innebar att hela träd fälldes eller att ungt lövsly togs vid roten. Kvistlöv var fåren och getternas huvudsakliga vinterfoder, medan replövet oftast gavs till korna. För fåren och getterna skördades det i Sverige i mitten på 1800-talet årligen ca 190 miljoner kärvar kvistlöv, det mesta höggs från träd i utmarkerna.

Även barrträd fick släppa till foder. Tall och tallkvistar användes särskilt som foder



Björkar fällda för löv- och barktäkt.

till getter. Ljung skördades också, men för att ge kvalitetsfoder krävdes att det skulle vara unga skott, helst inte över tre år. För att fylla kraven föryngrades ljungen, förutom genom slåttern, också med hjälp av bränning.

Vass och starr var eftertraktat foder. Det togs från vad som utbildades till särskilda skogsängar eller slåttermyrar.

Annat vinterfoder från utmarken var lavar, björnmossa, bark och skav samt *brom*.

Brom består de yttersta av kvistarna med knoppar. Brom insamlas under vintern. Hur omfattande tåkten av brom har varit är dåligt känt. Om dess forna betydelse skvallrar dock att ordet återfinns i ortnamn; Bromsten, Bromma, Brommö.

Förr gjordes ingen skillnad mellan lavar och mossor, allt kallades mossa. Det kan medföra bryderi då uppgifter om foder ska värderas. I regel är det lavar som avses. Talas det om "vitmossa" är det emellertid givet att det är renlav, fönsterlav och liknande, som avses och inte sphagnum-arter. Lavar skördades i stor skala där tillgången var god som exempelvis på tallhedar och i skärgårdsområden. En riktig mossa som använts till foder är dock björnmossa. Den ansågs som sämre än lavarna men ändå någorlunda.

Skav, vilket är innerbark som skilts från ytterbarken genom skavning, torde mest vara känd som ingrediens i bröd. Skav till brödbak togs oftast för att ha tillgänglig ifall skörden av brödsäd skulle slå fel. Den var en säkerhet, som lyckligtvis inte alltid behövde utnyttjas. Men då gavs den istället med fördel åt djuren före betespåsläppet. Merparten av barktåkten var dock ämnad för djuren. Den utfördes dels på våren då träden savade, dels under sommaren när att man tog löv.



Barkspade från norra Dalarna, brukad för att ta bark från träd.

Uppteckningarna vittnar om att barktåkt för foderändamål förekommit i hela landet. Emellertid har det varit mest utbredd i skogsbygderna, vilket är naturligt. Samma gäller kombinationen av att ta skav tillsammans med lövet. Man skilde på *storskav* och *småskav*. Stammar och grova grenar kapades i alnslånga kubbar som gav ett grövre skav än det man fick från kvistar och finare grenar. Barkrullor togs från de större stamdelarna. De flängdes av företrädesvis under vårens savperiod.

Barken kunde torkas under tak i barklador, i hässjor eller uppsatt i träd. Torkningen skedde oftast där man skalade av barken. Den kunde också stackas i gropar så man fick surskav. En slags ensilage genom naturlig fermentering. Hemforslingen skedde på vinterföre alldeles som för skogsängarnas hö och lövfallens kärvar.

III. Natur- och kulturvärdena i ett helhetsperspektiv

En omsorgsfull behandling av barken höjde foderkvaliteten. Kor var känsligare för grov bark än getter och får. Grov bark kunde behöva tas bort med kniv. Bäst foder fick man genom skavande. Före skavningen behövde de torra barkrullorna blötläggas.

Vanligast var att man inte skavade eftersom det var arbetsamt. I stället krossade man bark, för vilket särskilda redskap utformades, som exempelvis speciella slagor.

Särskilt för kor serverades bark och skav i form av *sörpa*; varmt vatten med barkkross, löv, agnar och liknande.

Barken måste anses som ett stödfoder eftersom den inte fungerade ensam som vinterföda åt djuren. För ensidig barkdiet gav nämligen djuren förstoppning.

Men eftersom alla utmarkernas möjligheter att ge foder togs till vara var risken inte heller överhängande. Det blev en varierad kost av helt givna skäl.

I utmarken är spår efter barktäkt sällsynta i dag. En del levande tallar från vilka bark



Barkslaga från Dalarna.

tagits kan finnas i lappmarken. De härrör i många fall från en samisk barktäkt. Eftersom man ogärna ville fälla eller döda bra träd för barktäkt skalade man endast en del av stammen. Det är dessa överlevare man ibland kan finna. Av tallens innerbark tillredde samerna en slags gröt.

Spår efter mer sydsvensk barktäkt är ännu mer ovanligt. Där fann man mer nytta med att ta hela träd, vilka gav bark, löv, ved och virke till slöjd och snickeri. Ortnamn som Skavsta, Skavböke och Skavåsen skvallrar om den ålderdomliga barktärkten.

Riksskogstaxeringen – åttio års information om ”utmärken” på landskapsnivå

Anna-Lena Axelsson, Institutionen för skoglig resurshushållning, SLU, Umeå

”Rikstaxen” – en långdragen historia

Sedan 1923 har stora mängder skogliga data samlats in genom Riksskogstaxeringens – ”taxens” – försorg. Denna information kan användas för att få bättre förståelse för hur skogen eller utmärken har förändrats. När en del reser till Ryssland för få ett begrepp om hur landskapet kan ha sett ut kan andra istället använda äldre fakta grundade på omsorgsfulla skogliga mätningar och markbeskrivningar som källa för tolkningar av vårt tidigare skogslandskap.

I början av 1920-talet fanns en obestämd känsla av att virkesförrådet i Sveriges skogar började ta slut. För att få ett svar bestämdes att man skulle uppskatta eller taxera skogsresursen. Det ansågs statsfinansiellt motiverat att ta reda på hur mycket träd det fanns, hur stora de var och var de växte. Det skulle undvika felinvesteringar i den växande sågverksindustrin.

Taxeringen av rikets skogar startade i Dalarna 1923. Det var en linjetaxering med 10 m breda linjer som omfattade alla trädbärande marker. Arbetslöshetskommissionen bidrog med arbetskraft. Dock visade det sig att rätt motivation saknades för detta hårda arbete och en viss decimering av styrkorna skedde sedan första avlöningen betalats.



Redan nästa år anlätades skogligt utbildad personal.

Man räknade träd och mätte diameter och noterade skogens ålder och trädslagsblandning. Trädens kvalitet bedömdes och döda träd som var lämpliga till brännved registrerades. Skador från betande vilt, insekter, vind och mänsklig påverkan noterades. Markvegetation, produktionsförmåga och markanvändning bedömdes. Från vissa av dessa uppgifter kunde sedan virkesförråd och tillväxt beräknas.

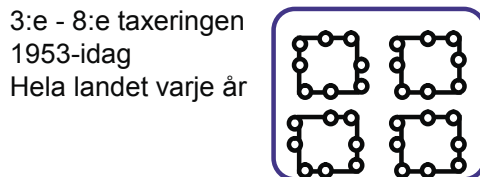
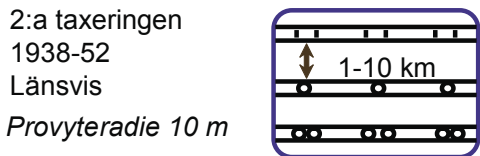
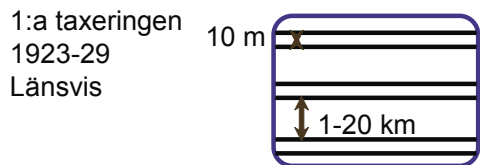
Den första Riksskogstaxeringen pågick 1923–29, det andra omdrevet gjordes 1938–1952. Från 1953 har inventeringen pågått kontinuerligt och från 1953 finns samtliga data tillgängligt i databaser. Från de tidigare inventeringar är en del data tillgängligt men det mesta finns fortfarande endast som handskrivna inventeringsprotokoll.



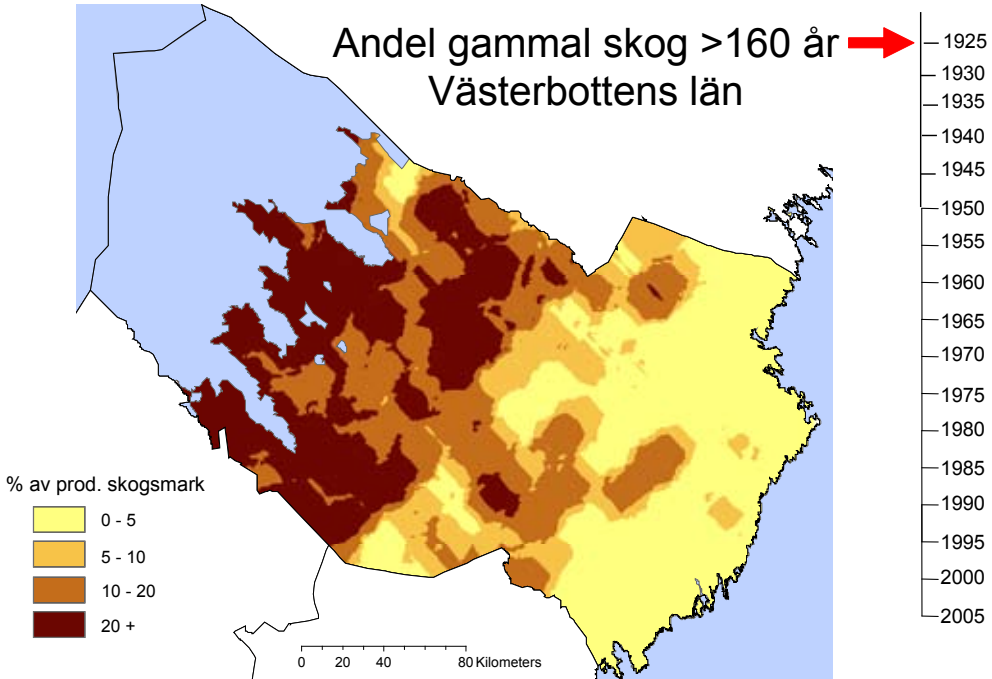
Den första Riksskogstaxeringen var en linjetaxering med ett avstånd från en till tjugo kilometer mellan linjerna och en inventeringsbredd på tio meters. Den andra var en linjetaxering med provytor längs linjerna. Från 1953 till idag arbetar man med cirkelprovytor; tillfälliga ytor som besöks en gång och fasta ytor där man kontinuerligt kan registrera förändringar.

Värderar man de olika metoderna blir slutsatsen att man var mer ambitiös förr mot att man är mer effektiv nu. Metoden med linjeinventering är särskilt intressant när man vill hämta ny kunskap från materialet genom att sällsynta företeelser i skogen har fångats upp med betydligt större sannolikhet än om en annan metodik tillämpats. Bilderna från förr kan också i vissa län redovisas med bättre rumslig upplösning än idag på grund av förändring i inventeringsmetodik. Nya frågor kring skogsresursen formuleras också ständigt, ett exempel är information om

död ved. Under den första och andra Riksskogstaxeringen var man intresserad av död ved som energiresurs medan vi idag samlar in denna information för att kunna besvara frågor kring skogens biologiska värden och förmåga att binda koldioxid.



Förändring i riksskogstaxeringens design.

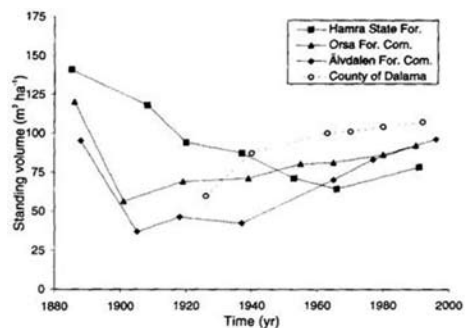


Kartor ställs samman genom att linjesegment och trakter ger underlag för interpolering. Några preliminära analyser från Västerbottens län visar hur materialet kan användas (ovan). Här är det andelen gammal skog 1925, som har registrerats. Det som syns tydligt är gradienten från kust till fjäll där andelen gammal skog minskar ju närmare hav och träindustri man kommer.

Ett annat slags grafik kan användas för att ställa olika områden och olika dataset i relation till varandra (till höger).

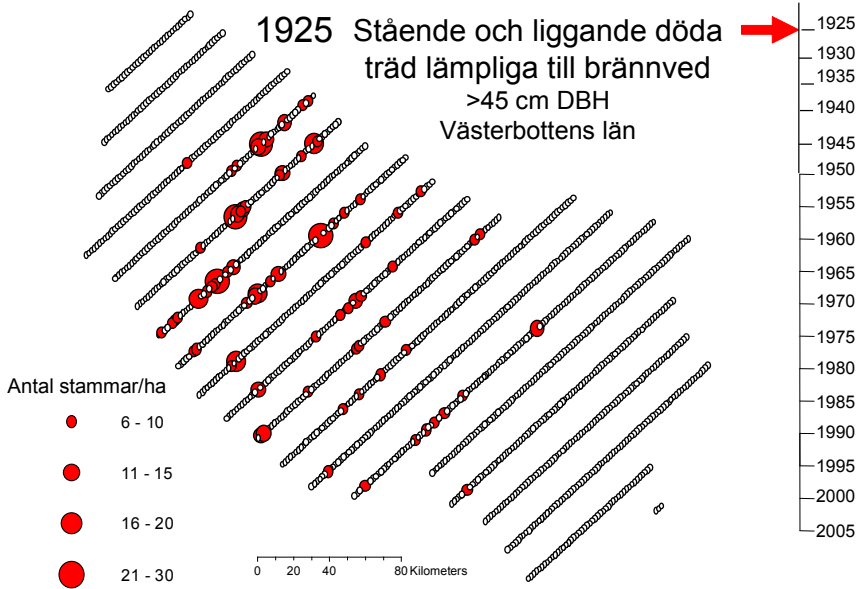
Äldre lokala inventeringar har gjort det möjligt att söka sig längre tillbaka än 1920-talet då skogarna redan var starkt påverkade i större delen av Sverige. I diagrammet jämförs Älvdalens och Orsa besparingsskogar och Hamra kronopark med Kopparbergs/Dalarnas län.

När man följer inventeringen kan man se hur virkesförrådet minskar under slutet av 1800-talet. Det indikerar att utmarken hade ett helt annat utseende och innehåll före skogsindustrins genombrott. En annan faktor bakom förändringarna kan sökas i att utmarkerna skiftades och att hanteringen av virkesråvaran blev en enskild angelägenhet.



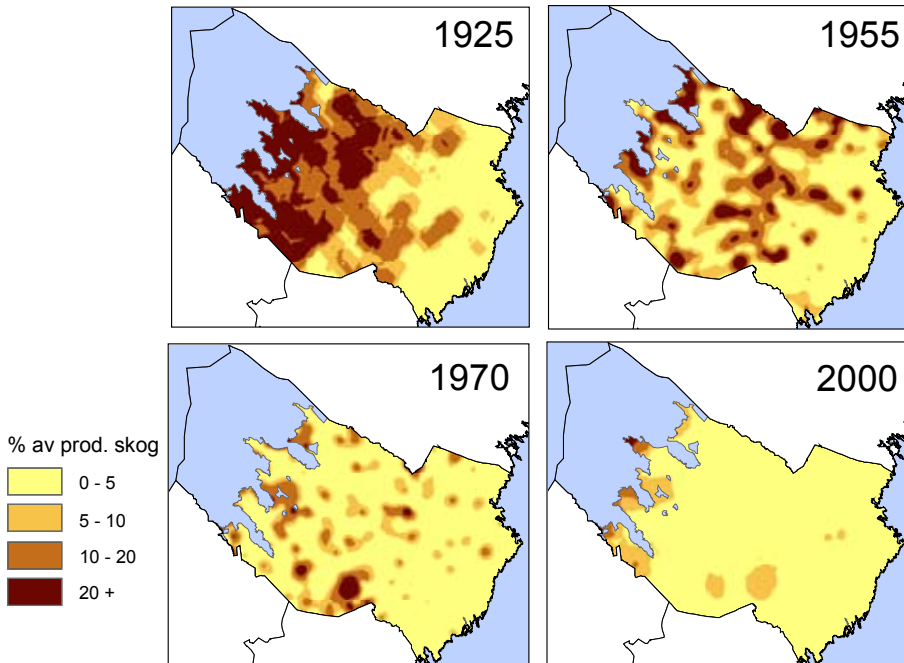
Förändring av stående virkesförråd

III. Natur- och kulturvärdena i ett helhetsperspektiv



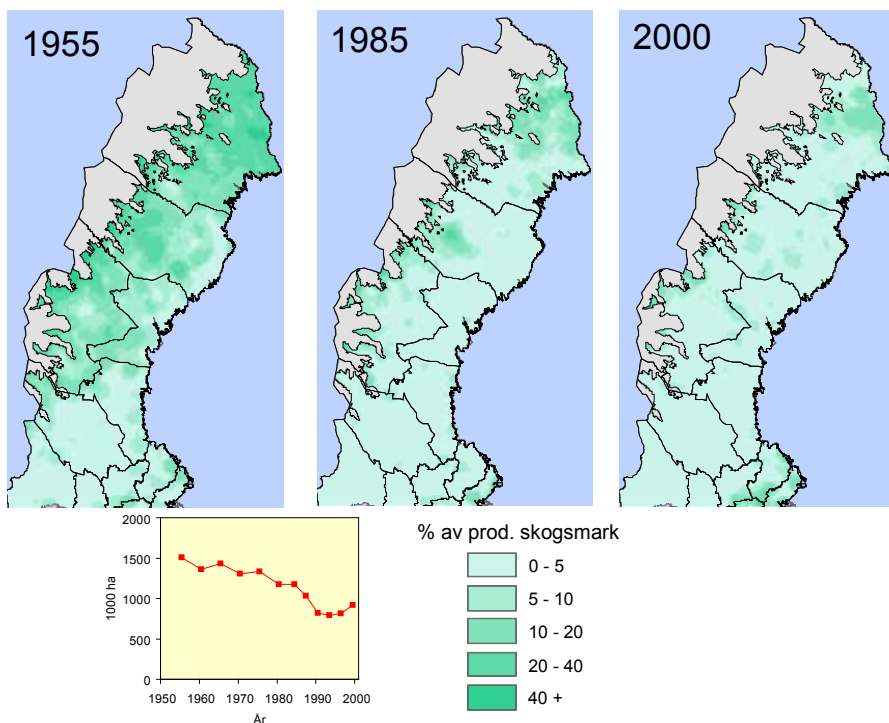
Genom de noggranna redogörelserna kan översikter av olika skogliga företeelser göras

Andel äldre skog >160 år



Tidsserier kan presenteras

Andel äldre (>80 år) lövrik skog



Miljömålet Levande skogar

Data från Riksskogstaxeringen används för uppföljning av miljömålet Levande skogar. Ett delmål är att mängden död ved ska öka med minst 40 procent och mer där mångfalden är hotad. Arealen äldre lövrik skog ska öka med minst 10 procent och arealen gammal skog ska öka med minst 5 procent. Den röda kurvan i diagrammet under kartserien ovan som visar den äldre lövrika skogens förändringar under femtio år visar en viss positiv trend sedan 1990.

Man behöver således inte bara blicka bakåt. Det går också att göra prognoser för framtiden.

Mittlandsskogen – Öland 1927

I vissa sydliga län var det endast en kilometer mellan taxeringslinjerna. Utifrån detta går det att göra interpoleringar som ger en god rumslig uppfattning av skogens karaktär under 1920-talet. Det finns flera andra områden med liknande förutsättningar.



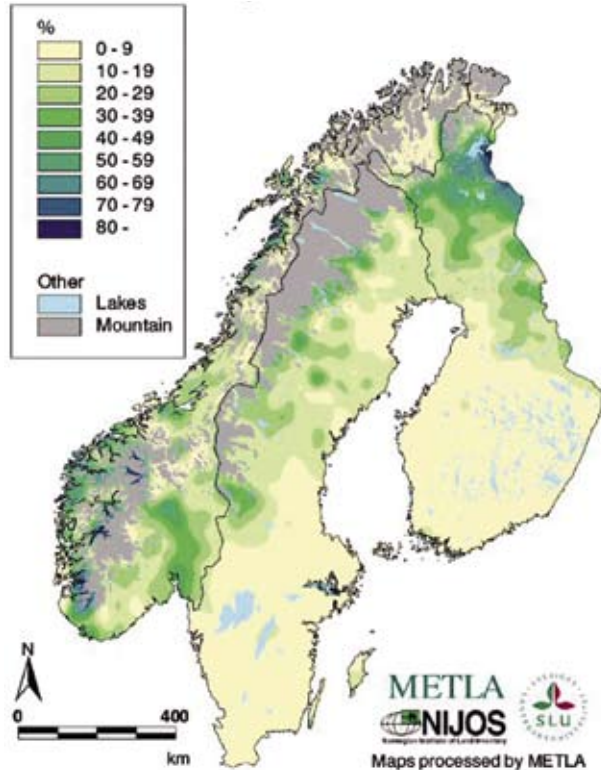
Mittlandsskogen, Öland 1927

III. Natur- och kulturvärdena i ett helhetsperspektiv

Hur kan data från Riksskogstaxeringen bidra till bättre kunskap om landskapet? Långa tidsserier med nationella skogliga data finns i Norge, Finland och Sverige men är i övrigt helt unika i en internationell jämförelse. De nordiska länderna har arbetat på liknande sätt sedan starten och resultaten från de olika ländernas taxeringar kan mycket väl läggas samman och bilda underlag för en samlad historisk bild för Norden.

Bestånd med högre ålder än 120 år

- Långa tidsserier
- Systematiska inventeringar
- Linjetaxeringar (-1952)
 - o Fångar upp sällsynta företeelser
 - o Ger möjligheter att rekonstruera rumsliga mönster
- Stora delar av landskapet är ”fältinventerat”
- Kan fyllas på och kompletteras med andra källor
 - o Äldre flygbilder, kartor, beskrivningar, inventeringar, satellitbilder.



Över 120 år gamla bestånd.

IV.

FÖRVALTNING OCH
SKÖTSEL

Nationell förvaltning, utmarker, landskapskonventionen och kulturutredningen

Birgitta Johansen, sekreterare i Kulturutredningen, var inbjuden som talare och hade satt ovanstående rubrik på sitt anförande. Hon blev dock sjuk och kunde inte medverka. Nedan finns redaktörens summeringar av några av rubrikens punkter. De är gjorda efter kontakt med Birgitta, men byggda på allmänt tillgängligt material. Vad som följer är således hans uppfattning och inte Birgitta Johansens. Avsnittet vill enbart ge ett hum om vad som pågår eller är på gång i det officiella Sverige.

Kulturutredningen

Kulturutredningen ska redovisas senast den 31 december 2008. Uppdraget är intressant och har möjlighet att med utgångspunkt från uppdraget belysa många olika aspekter. Begränsningen finns i sätten att tänka och hur fri man kan göra sig från invanda sätt att tycka och vanemässiga sätt att förhålla sig till KULTUR.

Utredningen ska ta ställning till behovet av förändringar i de nationella målen för kulturpolitiken, den ska bedöma behov av och möjligheter till utveckling och förnyelse av det kulturpolitiska samspelet mellan staten, landstingen och kommunerna, den ska titta på hur statens roll inom kulturområdet kan göras tydligare, den ska granska vilka möjligheter som finns att bredda ansvaret för kulturverksamheter både hos offentliga organ och enskilda aktörer samt anvisa riktlinjer för hur statens insatser för kulturpolitiken bör påverka och växelverka med andra betydelsefulla samhällsområden. Utredningen kan också ge förslag om den statliga förvaltningsorganisationen inom kulturområdet, det statliga institutionsväsendet och de statliga stödordningarna.

Utredningens brännpunkt kommer att ligga i:

- Politiskt samspel mellan staten, landstingen och kommunerna
- Förutsättningarna för att vidga ansvaret för kulturverksamheter i samhället hos både offentliga organ och enskilda aktörer
- Prioriteringar av statens insatser bland annat för hur kulturpolitiken kan samspela med andra relevanta samhällsområden

Man ser samband mellan kultur och folkhälsa respektive andra hälsofrågor. Man ser också hur utvecklingen av den kulturella dimensionen inom miljöpolitiken kan påverka utsikterna att nå samhällets miljökvalitetsmål på det mest kompletta sättet.

Frågan kan dock ställas om Kulturutredningen alls har med naturvård och landskap ett göra. Till en del ger samhällsutvecklingen svaret. Inom Region Skåne arbetar exempelvis kulturnämnden med ett nytt kulturpolitiskt program, som kallas ”*Öppna landskap – konst och kultur i Skåne*”. Kulturpolitiken ska följa, spegla och bidra till samhällsutvecklingen.

Dessutom finns bevarande och brukande av kulturarvet i vid bemärkelse bland dagens mål för kulturpolitiken. Detta har lett till att museerna också fått en mer framskjuten plats i den kulturpolitiska debatten. Det är också ett tydligt mål att samernas och de andra nationella minoriteternas kultur och historia skall uppmärksammas. Här kommer bruket av landskapet, det traditionella nyttjandet av utmarker och biologisk mångfald in på ett självklart sätt. Denna kultur har också betydelse för ett kreativt näringsliv. Ser man till sambanden mellan kultur och skola, folkbildning, högre utbildning respektive forskning är det oförnuftigt att utesluta landskapet och naturens resurser. Kulturpolitiken bör knyta an till de samhällsfrågor som är viktiga för medborgarna.

Kultur och natur

Inom utbildning, forskning, administration och politik envisas många med att skilja på natur och kultur. Det är en fråga om perspektiv och vidsyn. De som skiljer på kultur och natur har blivit fostrade eller upplärda till att göra det. Sällan tänker någon efter och synar uppdelningens konsekvenser. Vad är i själva verket "Kulturmiljö"? Vad kännetecknar "Naturmiljö"? Vad rymms i "Landskap"?

Exempel:

Det är människan och samhället som måste välja vilken 'natur' vi vill ha i framtiden.

Regeringens Skrivelse 2001/02:173
"En samlad naturvårdspolitik"

Av de mest besöksvärda naturområdena i Stockholms län har nästan alla en tydlig kulturmiljödimeension – människans bruk av landskapet – som grund för naturvärdena.

Länsstyrelsen, "Utflyktsguide till 33 skyddade naturområden i Stockholms län"

Av knappt 1500 LONA-projekt har drygt 900 en kulturmiljökoppling.

LONA-bidragen
(bidrag för lokala naturvårdsåtgärder)

På grund af de vetenskapliga disciplinernas specialisering har det dragits en skarp gräns mellan å ena sidan naturvetenskapsmännen och å den andra kulturhistorici, hvilka hvar och en önska bevaka sina specialintressen."

Kulturhistorikern Sune Ambrosiani,
Sveriges natur 1913.

Utmark

Oskiftade utmarker var i huvudsak av tre slag – *byaskogar*, *kronoparker* och *allmänningar*. Byaskogarna räknades som byarnas enskilda skogar med hög grad av självbestämmanderätt. Kronoparkerna betraktades som kronans enskilda egendom.

En allmänning i det gamla bondesamhället betydde inte, som man kanske tror idag, vilket område som helst, som kunde nyttjas av vem som helst. En allmänningsskog var en särskild "utmarkssamfällighet" och på den rådde alltid särskilda regler. Skogsordningen 1647, liksom lagar och förordningar under 1700-talet, talar om tre slags allmänningar – landsallmänningar, häradsallmänningar och sockenallmänningar. Gränserna var dock flytande och det fanns allmänningar som hade "mellannivåer", t ex ett antal socknar i ett par härader. Begreppet "kronoskog och allmänning" eller "kronoallmänning" verkar motsvara allmänning i stort, åtminstone ovanför "sockenallmänningnivån". Man har velat definiera allmänning som "lagens benämning på samfälligheter för högre enheter än byn".

Skogen och utmarken hör till vad som drabbats negativt av sektorseendet. Utmar-

ken ska inte vara jordbruksmark, och används den så, är den inte skog!

Ett citat ur Jordbruksverkets författningssamling, SJVFS 2008:7, visar att betesmark definieras som: *Ett jordbrukskifte som inte är lämpligt att plöja och som används till bete, samt är bevuxet med gräs, örter eller ris som är dugligt som foder. Begreppet betesmark omfattar även alvarbeten på Öland och Gotland. Mark i renskötselområdet som huvudsakligen används till renbete räknas inte som betesmark. / - - / Skog som inte är fastställt skogsbete samt områden där åtgärder gjorts för att väsentligt gynna trätillväxten räknas inte som betesmark.*

Jordbruksverket kommenterar den sistnämnda delen av definitionen med: *Jordbruksverket vill med skrivningen förtydliga att det är åtgärder som görs för att gynna produktionen av virke som inte är tillåtet på betesmark. Åtgärder för trädförnygring och etablering av*

ersättningsträd ska inte uteslutas. Jordbruksverket vill även förtydliga att marker som tidigare har räknats som skog även fortsättningsvis är annat ägoslag.

Detta sektortänkande hindrar en plikt-trogen brukare från att med gott samvete tillämpa gamla traditioners sambruk mellan virkes- och djurproduktion i utmarker. Nu krävs faktiskt beslut av myndighet för att traditionellt skogsbete ska accepteras. Och då upphör utmarken att vara skog. Detta är ett otvetydigt exempel på att utmarken och skogen är en konfliktzon mellan olika aktörer och intressen.

Ett ytterligare citat får belysa att motsättningen är uppmärksammas. Regeringens Skrivelse 2001/02:173, ”En samlad naturvårdspolitik”, betonar:

Sektoransvaret har medfört en uppdelning av miljöarbetet på olika sektorer som i sin tur



Dyrvallens fåbod i Hälsingland med traditionellt fritt bete på skogsmark, 2007.

har medfört att helhetssyn och sektorsövergripande och horisontella perspektiv ibland har blivit lidande.

Nationell förvaltning

Nationell förvaltning är att anse som statens intervention. Emellertid behöver detta inte vara negativt. En begreppsorientering kan vara på sin plats före ett resonemang.

Allmänningarna kan tas som exempel på en intervention för att säkra befolkningens försörjning. De fick användas av bönder utan ersättning och till husbehov, men hela tiden under stark kontroll av myndigheterna. Husbehovsprincipen betydde att en bonde som ägde en större gård inte automatiskt kunde kräva mer av allmanningen än en bonde som ägde en liten gård. Endast den som hade ett större husbehov, t ex en större familj, kunde nyttja samfälligheten i större utsträckning. Undantag fanns, t ex i fråga om ollonbete i ek- och bokskogar. Där bestämde mantalets storlek hur många svin som fick släppas ut på bete.

I Köinge socken, Halland, fanns under 1700-talet en kronoallmänning. Det var statens intervention då. Idag är området klassat



Skogskartan med SKOGENS PÅRLOR – miljövärden i skogen.

som nyckelbiotop. Det är statens intervention nu.

I alla tider har juridiska, ekonomiska och sociala förhållanden medverkat för att forma landskapet. Balans behövs mellan olika parter – den skapar tröghet, men också legitimitet och långsiktighet

Landskapskonventionen

Konventionen har en tydlig demokratisk aspekt. Denna märks klart i definitionen av landskap, som är ”ett område sådant som det uppfattas av människor och vars karaktär är resultatet av påverkan av och samspel mellan naturliga och/eller mänskliga faktorer.

Europeiska landskapskonventionen kom till på initiativ av Europarådet. Bilden visar ett tidigt möte i Strasbourg 1995. Konventionen gäller alla typer av landskap. Landskapskonventionen understryker att landskapet är en gemensam tillgång och ett gemensamt ansvar.

I landskapet möts många olika värden och tillgångar – kulturella, ekologiska, estetiska, sociala och ekonomiska. När landskapets resurser ska nyttjas och utvecklas krävs ofta förhandlingar om hur. Det fordras därför samarbete mellan enskilda, företag, organisationer och myndigheter för att landskapets mångfald av värden ska kunna hanteras på ett hållbart sätt.

Vad krävs då med tanke skogslandskap och utmarker?

- Perspektiv på människans förhållande till naturen
- Historiska perspektiv på naturvård och bruk av utmarken

Vad kan vi tillsammans påverka när vi arbetar med landskap?

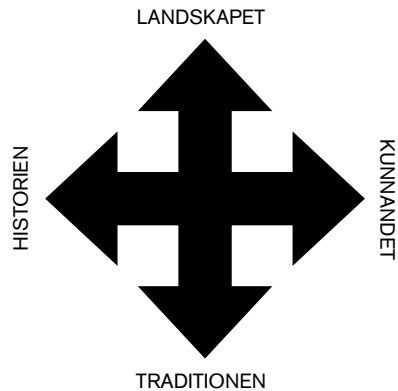


Tankar kring en landskapskonvention presenteras i Europarådet, Strasbourg 1995.

- Praktiken – gå utanför den egna kunskapssfären – nyfikenhet, helhetssyn
- Kommunen – ökat inflytande på och ansvarstagande för hela landskapet?
- Utbildning och forskning.

Naturskyddet får inte nöja sig med att vara passivt, det måste bli aktivt, uppbyggande och nyskapande. Men i och med detsamma är det inte längre endast naturskydd. Det har vuxit ut till landskapsvård.

Lorenz Bohlin i
”Strövtåg i svensk natur”, 1939



Det finns ett mönster som återkommer i botten av alla landskap. Det kan enkelt illustreras som i figuren ovan.

Levande fåbodar – restaurering och skötsel med erfarenheter från Norge

Hanne Sickel, Bioforsk-Øst Løken, Norge

Projekt "Levende Stølar"

Projektet har under 1998-2001 genomförts i regi av Det Kgl. Selskap for Norges vel. (Norges Vel motsvarar närmast Sveriges Hus-hållningssällskap.) Syftet var vidmakthålla levande fjällbygder genom en vidgad och stärkt användning av *utmarken*. Lönsamma

driftsformer skulle utvecklas bland annat genom ett bättre utnyttjande av de resurser för bete som fanns i støls- eller fåbodområdena. Samtidigt skulle områdenas kulturlandskapsvärden bibehållas.

För 150 år sedan fanns 50 000 sätrar eller fåbodar i drift i Norge. Nu är det kan-

Stølsdrift i Norge

- Fåbod = støl/seter
- Ca. 1200 enkeltstøler i drift i 2006. Ca. 200 fellessetre.
- Kjerneområde for stølsdrift er Valdresregionen i Oppland fylke
- Ca. 50 000 støler i drift i Norge i 1850
- Melkeproduksjon. Lite videreforedling av melk på stølen.



ske 1 500. De flesta finns i Valdres och Hallingdal samt i området kring Gol, Hemsedal och Fagernes. I det norska fåbodbruket har sambandet mellan gård och fåbod bibehållits och fåbodarna är också en naturlig del av jordbruksföretaget. Detta innebär också att driften på fåbodarna följt med i den modernisering av verksamheten som skett i företagen. Detta är en av förklaringarna till att vidareförädlingen av mjölk är liten på sätrarna. Ändå sker mjölkning på de flesta sätrar som är i drift.

Tyvärri har en smygande effektivisering och förenkling skett av driften. Detta innebär att för det mesta är det bara en enda av sätrarna i ett fåbodområde som har en jordbruksverksamhet med djur. Kanske någon ytterligare

slår de plöjda vallarna på säterns inäga. Dock sker ingen slåtter på de naturliga, ogödslade vildängarna. Igenväxning på de gamla betena är regel.

Liastølen i Hemsedal är en av de 15 fåbodjordbruk som ingick i projekt Levande stølar, som finansierades av bland andra Norges forskningsråd. ”Støl” är en annan benämning på fåbod. Jämförelser gjordes med förhållandena 1964 (se nästa uppslag). Enkelt beskrivet visar kartans gråblå färg i söder, sankmark. Den ljusa gröna färgen är öppen betesmark. Det gultonade är slåtteräng. Inringade med rött finns ekologiskt intressanta områden.

År 2000 var landskapet mycket mindre öppet. Igenväxningen har negativa konsekvenser. Den minskar betestillgången ifall



Golsfjellet 2000/1928. Fotomontage: Morten Clemetsen, © Aurland Naturverkstad

man vill återuppta driften. Betet som finns har lägre kvalitet och det ekonomiska resultatet blir nog sämre. För turism och friluftsliv blir det svårare att röra sig i landskapet och upplevelserna blir fattigare. Den biologiska mångfalden är utarmad på grund av att de artrika betesyrtorna försvunnit tillsammans med en mängd växter, svampar och djur.

Lia stölen valdes ut som ett försöksområde. Tillståndet dokumenterades noga och försök inleddes för att förbättra området för jordbruksproduktion samtidigt som målet var inga andra värden skulle bli lidande där, utan helst också förbättras.

Lia stölen blev en av flera platser för försök med ”risknusing”. De rödmarkerade områdena på kartan från år 2000 visar vilka områden som valdes och deras storlek. Effekterna på beteskvalitet och artmångfald har värderats.

Risknusing

Risknusing innebär att man med hjälp av slaghack eller betesputsare krossar de vedväxter som finns. Resultaten av risknusing för att restaurera betesmark varierar mycket och detta beror på flera faktorer. En av de viktigaste förutsättningarna för ett bra resultat är att igenväxningen inte har gått för långt. Det bör fortfarande finnas ett någorlunda tätt skikt av gräs och örter under de buskar som ska behandlas.

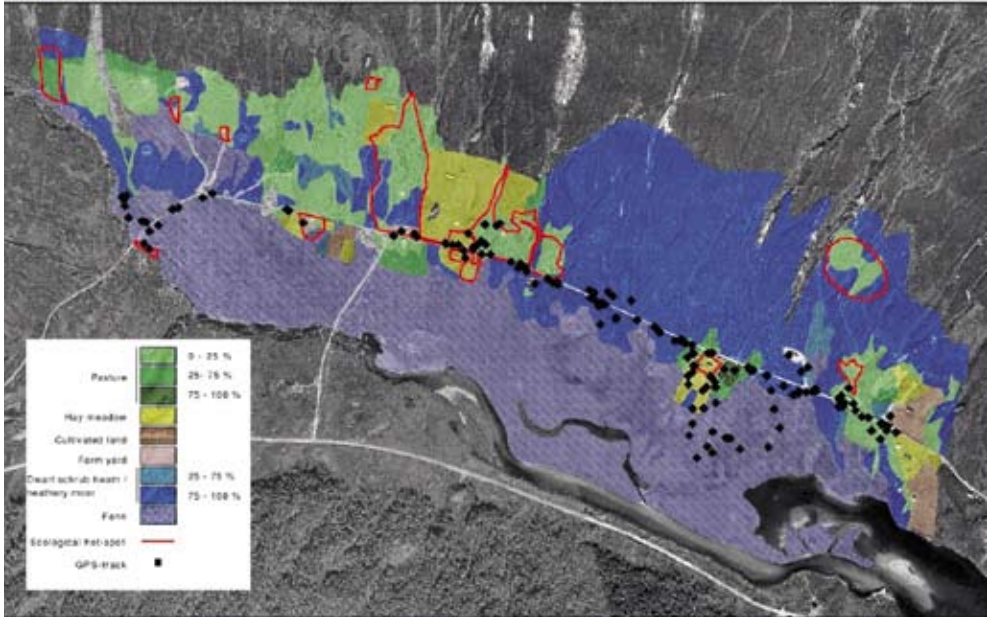
Erfarenheterna visar att det oftast blir ett bra resultat på enbuskmark medan krossning i videsnår ger sämre effekt. Risknusing i dvärgbjörksmarker ger inte heller så gott utbyte. Analyserar man anledningarna till resultaten kan sägas att i enbuskmarkerna har goda betesväxter varit bäst bevarade. Marktypen och artbanken har bäddat för ett snabbt svar på

åtgärden och med fint bete. Viden växer på fuktiga, organogena jordar där artstocken är en annan och även om växtligheten i fältskiktet kan svara bra på ett restaureringsförsök blir inte betet attraktivt för djuren. Jordmånen i dvärgbjörksområdena förefaller för tunn och torr för att bli god betesmark. Men det är inte alltid möjligt att hitta de optimala platserna för restaurering av beten på fåbodan.

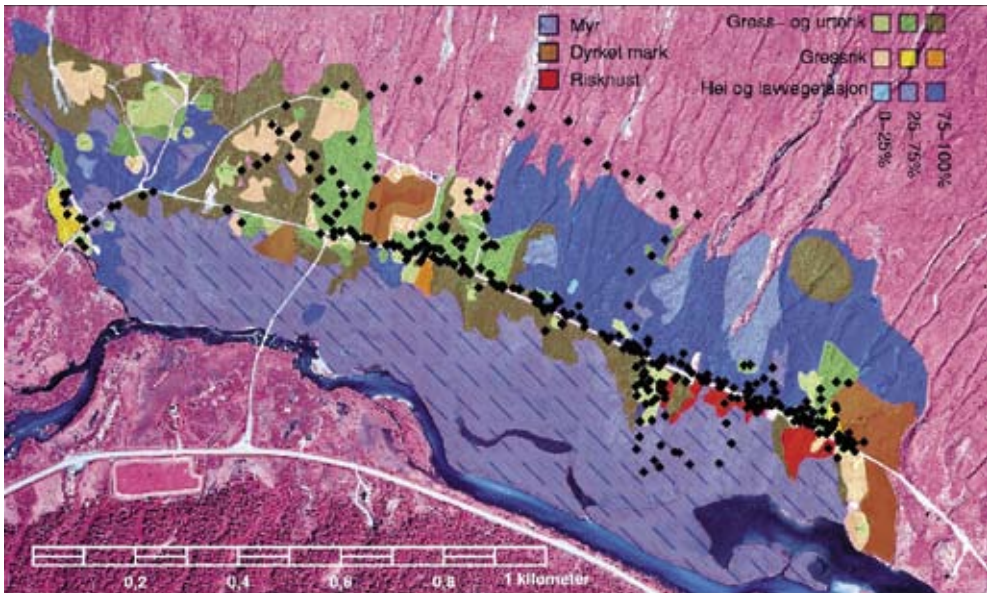
Studierna visar generellt att tillväxten och ökningen av gräs och örter stagnerar efter tre år om betestrycket är för lågt. Förnafallet verkar kvävande och buskarna växer upp igen och konkurrerar ut betesväxterna. Maskinella insatser är bara starthjälp, och det är betesdjuren som måste fullborda arbetet med att återställa och bevara goda betesförhållan-



Ett staket som delar röjd, betad och obetad, igenväxt mark visar mycket tydligt hur ett bete kan underhålla en betesmark. Emellertid klarar betesdjuren i längden inte ensamma av att hålla vedväxter borta i den omfattning som en god betesproduktion kräver.



Liastölen i Hemsedal 1964



Liastölen, 2000

den. En viktig iakttagelse är att betesdjuren instinktivt följer gamla stigar och stråk även om de är svåra att se i det igengrodda gamla beteslandskapet. Det är där, dit korna söker sig, som man bör satsa på åtgärder för bättre bete. Och det är viktigt att inte röja för mer bete än de behöver.

Sammanfattningsvis kan sägas att man först och främst bör välja att röja på ställen där det växer arter som djuren tycker om att äta. Det vill säga arealer som ännu är någorlunda öppna. Det är där det också är lättast att hitta gamla fästigar och betesplatser. Om man kan välja områden med restbestånd av traditionella betesväxter som utgångspunkt för insatser ger en utvidgning av dessa möjligheter för plantorna att sprida sig.

Vi ska också ha i minnet att säterlandskapet formats av bete och annan foderfångst under loppet av flera tusen år och att det är hävd som krävs för att bibehålla det.

För att få en god betesmark samtidigt som man tar vara på kulturlandskapsvärden bör man vid risknusing tänka på följande:

- Betesdjurens vanor och behov för bete. Välj ställen som djur tycker om. Röj inte större ytor än djuren behöver.
- Förekomsten av gräs och örter under buskarna. Igenväxningen bör inte ha gått längre än att det fortfarande finns betesväxter under ris och sly.
- Markens fuktighetsförhållanden. Frisk mark med enbuskar är oftast lätta att åtgärda.
- Tidpunkten. För att undgå skador på mark och växtlighet bör det vara tjäle i jorden men ingen eller obetydligt med snö.



Deschampsia flexuosa

- Landskapsbild och kulturminnen. Sträva efter naturliga gränser för röjda ytor och var rädd om odlings- och bebyggelsepå.
- Betesdjurens välbefinnande. Var uppmärksam på vassa stubbar och kvistar som kan skada juver och klövar.

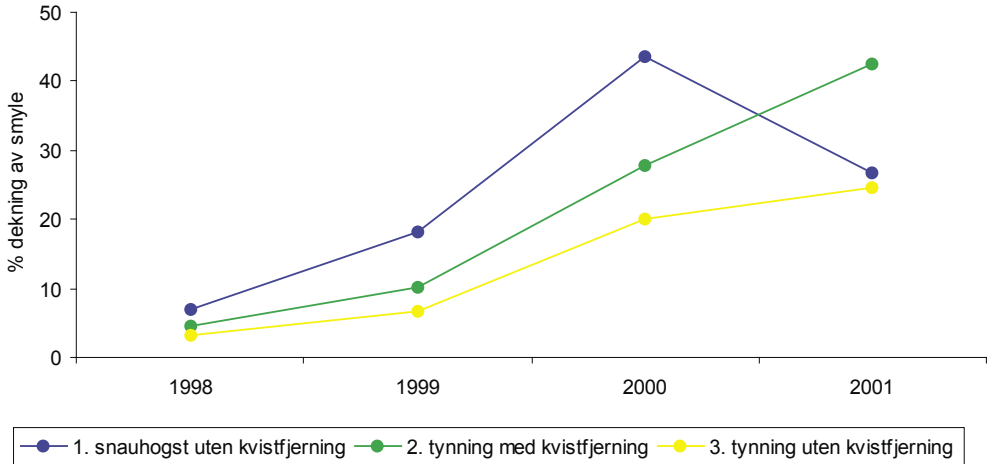
”Rydding” av fjällbjörkskog

Fjällbjörkskog med goda betesförhållanden är parkliknande med en tät grässväl sammansatt av olika gräs och låga örter. I den ljusöppna skogen har dessa betesarter goda villkor. Gräsen stimuleras dessutom av betet till att skjuta många sidokott. Betet ger bete. Om betet upphör löses grässvälen upp och produktiviteten minskar. Under loppet av de senaste 50 åren har stora fjällbeten ersatts av tät fjällbjörkskog med dåliga betesförhållanden.

I projektet Levande stolar har man sökt efter en bra metod för att restaurera fjällbeten. En stor fjällbjörkskog i Valdres, 850 meter över havet, valdes ut. Den var tät och normalt fuktig och ganska artfattig. Gräs täckte bara på 30 % av marken. Resten var bar och täckt av gammalt löv. Två förfaranden har prövats; ”tynning” eller gallring samt ”snauhogst” eller framröjning av kala ytor. Gallringen testades i två former. Dels genom att ta bort hyggesavfall, dels utan.

Som indikatorväxt för bedömning av försöksresultaten användes ”smyle”, det vill säga kruståtel, *Deschampsia flexuosa*, som räknas till de bättre betesgräsen.

Resultaten visar att alla tre metoderna gav en positiv effekt. Kruståteln hade efter tre år ökat mest där man gallrat och sedan tagit bort avfallet, *grön kurva*. I ett diagram



Marktäckning av kruståtel

kan resultaten för de olika metoderna följas. Tidsaxeln ligger och på höjdaxeln syns täckningen av kruståtel i procent av markytan. Försöksfältet hade lågt betestryck.

Man bör ställa frågan varför kruståteln minskar på den kala ytan, *blå kurva*, efter två år. Det svar som ges är att röjningen ger ett starkt inflöde av ljus tillsammans med en stor röjgödningseffekt. Men när betestrycket är lågt blir förnabildningen så stor att villkoren för betet försämras redan efter två år. Det tjocka täcket av vissnat gräs hindrar helt enkelt utvecklingen av gräs och örter. Slutsatsen är att ju starkare man röjer desto högre betestryck krävs för att få en önskad effekt av åtgärden.

Utmarksbetena har formats under en lång tidsperiod. Många områden har betats kontinuerligt i flera hundra år eller till och med i flera tusen år. I dag vill vi motverka igenväxningen och återställa goda betesförhållanden på kort tid. Om detta ska lyckas utan att bli besviken är det viktigt att välja sådan fjällbjörkskog som har goda förutsättningar och



"Tynning uten kvistfjerning" i fjällbjörkskogen (gul kurva).

sedan vårda den röjda ytan genom ett väl anpassat betestryck. Det gäller då att söka områden med så tydlig betespåverkan som möjligt. Om man avlägsnar röjningsavfallet blir det lättare för betesdjuren att tillgodogöra sig betet. Röjningen är bara starten, det är betesdjurens närvaro som ger det goda resultatet.

För att förbättra betena i fjällbjörskogen bör man tänka på följande:

- Sök efter betesmarksrester där det finns rester av den gamla grässvålen och börja där.
- Iakttä djurens betesvanor och ta hänsyn till dem vid val av mark.
- Anpassa röjningsmetod och areal till behovet av bete.
- Alla restaureringsåtgärder måste följas upp med tillräckligt bete.

- Vid restaurering av utmarker med lågt betestryck är det bäst att använda återhållsamma röjningsmetoder.

Framtidsutsikter för fäbodbruket i Norge

Några siffror

- Antal jordbruksföretag med mjölkproduktion: ca 14 700 år 2006. Nedgång med 35 % sedan 1999.
- Andel mjölkföretag med fäbod: 13,2 % år 2006.
- Fäbodtillskott genom regionalt miljöprogram: från 13 000 NOK år 2004 till i genomsnitt 25 500 NOK år 2006.
- 10 miljoner NOK i 5 år (2006-2011) för fäbodprojekt i Hedmark, Öppland och Møre og Romsdal.



Sätrarna har i Norge följt med jordbrukets modernisering. De är elektrifierade och mjölkningen sker helt mekaniserad. Mjölken går via rör till kyltank. Väg leder genom fäbodområdena. Mjölkbilen följer fasta turer och hämtar var tredje natt.

Uppfinningsrika säterjäntor

I Hallingdal har flera stöler samverkat och bildat ett "budeienettverk", det vill säga lokala centra för traditionellt säterbruk. Av hävd var det kvinnor som tog hand om djuren och mjölkade dem samt ystade ost, kärnade smör och lagade rømme på stölen. Fortfarande är det i regel kvinnor, som har huvudansvaret på sätrarna, och i "budeienettverket" diskuteras det, bland andra intressanta frågor, spörsmål om hur man ska bära sig åt för att få fler turister att uppmärksamma fåbodarnas värden och komma på besök. Stölar i "budeienettverket" har låtit göra en gemensam broschyr där sätrarna presenteras en efter en samt vilka upplevelser, produkter eller aktiviteter som respektive fåbod kan erbjuda.

När du besöker den första av fåbodarna i nätverket får du broschyren, samt en stämpel i den, som visar att du har varit där. Ifall du besöker minst fyra av de stölar, som finns i broschyren, och på så sätt får fyra stämplat, blir du bli tilldelad en "Ringastav", det vill säga en handjord, vackert utsmyckad vandrarestav i trä, slöjdad av en lokal hantverkare.

LMD:s (landbruks- och matdepartementets) huvudmål för fåbodbruket i Norge:

- Främja fåbodbruket för att det ska, fungera som kulturbärare, bilda underlag för reselivet, vara varumärke för att stärka näringen

samt skapa sysselsättning och förbättra livsmiljön.

Delmål 1: Stärka lantbruksföretag i områden med fåbodbruk. Bibehålla de traditionella banden mellan gården i centralbygden och fåboden på utmarken.

Delmål 2: Tillrättalägga förhållandena för utveckling av jordbruk med fåboddar genom

- turismutbud
- produktutveckling med råvaror från fåboden (jordbruk med fåbodbruk).



Skötsel av fäbodar – praktisk erfarenhet från arbetet med fäbodar i Dalarna

Kristian Olofsson, landsbygdsutvecklare i olika roller

Kristian inledde med att tacka för inbjudan till konferensen. Han var mycket tacksam för möjligheten att delta och såg fram emot två intressanta dagar med mycket information och mycket diskussion kring fäbodbrukets värden, villkor och möjligheter.

Han presenterade sig: Uppväxt i Härjedalen i brytningen mellan den gamla och nya tiden med å ena sidan djupa och levande kontakter med småbruk och fäbodbetesdrift, skogsbruk, jakt, fiske, hantverk och självhushåll tillsammans med de äldre generationerna, å andra sidan en del i det generationssegregerade samhälle som växte fram genom urbanisering och utbildningsväsendets utformning samt stegrande utbildningskrav. Så småningom en akademisk skogsutbildning i Umeå med inriktning mot naturresurs- och skogsförvaltning men sedan tjugotalet är verksam i huvudsak med

landsbygdsutveckling, sedan tio år i övre Dalarna med fokus på jordbrukets utvecklingsfrågor.

Nu också aktiv brukare med betesdjur på en fäbod i Sälen och Transtrandsfjällen – återstartare med fjällkor sedan fem år. Dessutom engagerad som förtroendevald i riksföreningen Sveriges Fäbodbrukare, den nationella intresseorganisationen för fäbodbrukarna.

Härjedalen och det egentliga Dalarna, längs Öster- och Västerdalälvarna, utgör för övrigt en tämligen enhetlig natur- kultur- geografisk region inom den svenska delen av det sydsandinaviska höglandet.

FÄBOD - Fäbodbrukare - Fäbodkultur

Begreppet kultur utgår från människan. Ordet kultur kan härledas från odling och skötsel och härav förstås att för en levande fäbod-

kultur behövs människor som ges möjlighet att med sin tid, liv och lust och engagemang, ägna sig åt alla de verksamheter som förknippas med ett småbruk med fåbod, eller säter som den också benämns.

Basen och utgångspunkten i förvaltningen av fåbodbruket som kulturarv måste enligt min uppfattning vara småbruk med djurhållning som åretruntverksamhet, aktiva brukare och en generationskontinuitet såväl bland fåbodbrukarna som bland fåbodjurens. Hur kan vi annars föra vidare traditionella kunskaper, lokala sedvänjor och särarter? Hur kan vi på annat sätt bevara ett levande kulturarv? Och var bevarar vi fåbodjurens särskilda egenskaper om inte *in situ*?

Vilka ska då sköta detta? Vi har idag i Sverige i storleksordningen 250 fåbodbrukare med djurhållning i någon form på eller kring historiska fåbodområden. Det utgör nu bara en liten rest av den historiska omfattningen i vårt land, men desto större anledning att nu fundera över våra värderingar, framtidsfrågor och möjligheter.

Som exempel finns idag i ett i andra avseenden jämförbart land som Österrike i storleksordningen 10 000 levande fåboddar i bruk med i genomsnitt ungefär 30 kor på varje. Dikor och ungdjur av nöt är också där den vanligaste driftsformen, men det är också i vissa regioner vanligt med mjölkproduktion på fåbodarna.

I ett annat jämförelseperspektiv kan vi knyta an till den tidigare redogörelsen från Norge om problem med igenväxningen av fjälllandskapet som där förklaras med minskningen av betesdjur.

Ni känner måhända också till den nyligen presenterade forskningsrapport som beskri-

ver att skogsträd nu föryngrar sig allt högre upp på Sälens fjäll med en förklaringsmodell helt fokuserad på den fortgående klimatförändringen.

På vår sida om riksgränsen relateras alltså inte till betydelsen av betesdriften och betesdjurens inverkan, och i den analysen berörs alltså inte det faktum att också denna del av det sydskanadinaviska fjällområdet utgör ett i historiskt perspektiv starkt betespräglad kulturlandskap med ett stort antal gårdsbruk och fåboddar och under lång tidsrymd tusentals betesdjur av olika slag väl spridda också över dessa fjällområden för optimalt nyttjande av betesresurserna.

Nåväl. I Sverige finns alltså 250 fåbodbrukare/familjer - Räcker det för att bevara fåbodbruket som levande kulturarv och traditionell kunskap i vårt land? Fåbodbruket utgör nu en mycket komplex verksamhet såväl i den direkta driften och än mer om man betraktar det breda sammanhanget inklusive mervärden och indirekta effekter, såsom landskapsvård, kulturarv, regional identitet, traditionell kunskap, kvalitetsproduktion av mjölk och kött, hantverksmässig produktförädling, biologisk mångfald, kunskaper och upplevelser för allmänhet och besöksnäring. Ja, vad ska bevaras, vem ska svara för skötseln av fåbodarna och vem åligger ansvaret för detta?

Det förra seklets historia inrymmer en stor andel av vad som ännu vanligen benämns utveckling, genom samhällsordning i många bemärkelser, urbanisering och ett materiellt välstånd utan historisk motsvarighet. Den i Sverige, och här kanske särskilt, framträdande flykten från landsbygden har också fört med sig ett minskat

utrymme och sannolikt minskad förståelse för bondens livssyn, vilken ju närmast per definition utgör grunden för långsiktighet och hållbarhet utifrån mänskligt perspektiv. Men så infogas nu även de allt fåtaligare bönderna alltmer i det samhällsekonomiska systemet. Bonden benämns företagare, kultur- och naturvårdsentreprenör, ”offentliganställd” uppdragstagare eller bidragstagare beroende på betraktarens utgångspunkter och perspektiv. Och även fåbodkulturen blir så beroende av de värden som kan uppfattas, om de uppfattas och hur de då uppfattas utifrån alla dessa betraktarens värderingar och kunskaper eller okunskaper.

Vi är nu i övergången från en tidigare programperiod till en kommande sjuårsperiod vad gäller Sveriges Landsbygdsprogram. Detta program i samverkan med EU innehåller en väsentlig del av tillgängliga möjligheter för finansiering av olika regionala och mil-

jöinsatser inom främst jordbruk och landsbygdsutveckling. Så också till kultur- och naturvårdsjordbruk och då förstås även till fåbodbruket.

Det är nu ett faktum att villkoren för i synnerhet fåbodbruket påtagligt försämrats så tillvida att fåbodbruk med fler än en handfull djur får minskad fåbodersättning, större minskning ju fler djur man har på fåboden.

Visserligen var 2005 ungefär hälften (111) av de levande fåbodarna med djurhållning i storleksordningen upp till 10 djurenheter (motsvarande 10 kor), men - dessa omfattade endast ca 17% av de fåbodgående djuren i landet (totalt ca 500 djurenheter)

Det var 47 fåbodbruk som hade djurantal i intervallet från tio till 20 djurenheter.

De knappt femtio större fåbodbruket vad avser djurhållningen omfattade 62% av de fåbodgående djuren, det gäller fåbodbruk med djurantal från 20 och upp till som mest



Fåbodbete på Prästbodarna i östra Dalarna, 2006

116 djurenheter. Av dessa var 31 djurföretag i intervallet 20 till 40 djurenheter som får en minskning av fåbodersättningen på mellan 43 och 49%. Bland dessa finns en stor del av de kvarvarande lantrasdjuren. (Alla dessa föregående siffror baserar sig på SJV statistik från 2005, se även de bifogade bilagorna 1 och 2)

Jag vill påpeka att vi brukare, i stor utsträckning, har uppfattningen att dessa förändringar och försämringar INTE i första hand är en följd av ställningstaganden och värderingar på gemenskapsnivå.

Försämringarna drabbar därmed främst de familjejordbruk som har djurhållningen och fåbodbruket som en påtaglig del av sin årsverksamhet och försörjning. Dessa utgör också en påtaglig del av de kvarvarande djurhållande jordbruken i det svenska fåbodområdet - ibland faktiskt den sista gården i byn. Dessa småbruk med djurhållningen som (del av) närings-verksamhet utgör också enligt min uppfattning den grundläggande resursen i den framtida rollen som kunskapsbärare och förvaltare av fåbodbruket som levande kulturarv. Så återfinns alltså hos dessa brukare flertalet fåbodgående djur i landet och därmed den större delen av den faktiska beteskapaciteten i utmark.

Dessa förändringar har nu genomförts under byråkratiskt formulerade argument som, bland annat, för stora ersättningar till fåbodbrukarna, risk överbetning kring fåbodarna och förmenta (alltför) stora djurantal på fåbodarna.

Om jag som förtroendevald nu gör mig till tolk av de flesta fåbodbrukarnas uppfattning så anses detta närmast vara konstruerade och felaktiga svepskäl.

De ekonomiska villkoren har inte i tillräcklig utsträckning motiverat återetablering av och generationsväxling i småbruk med fåboddrift; Det finns ingen relevans i att använda begreppet överbetning i samband med svenskt fåbodbruk; Veterligen finns det heller inte på någon fåbod djurantal som närmar sig de historiska nivåerna på betesdrift och extensiv djurhållning som utgjort den grundläggande faktorn för utvecklingen under århundraden och årtusenden av den betesrelaterade delen av den biologiska mångfalden. Antalet betesdjur i de historiska fåbodområdena är ju bara en bråkdel av vad som tidigare funnits.

Istället närms i första hand uppfattningen att den huvudsakliga orsaken ligger i en förebyggande anpassning till den rådande rovdjurspolitiken där frigående tamdjur anses försvårande och provocerande och icke önskvärda ens i den utsträckning som fram till nu varit. Men - hur värderas fåbodbruket som levande kulturarv, utformningen av lantrasdjurens förvaltning och avvägningarna inom ramen för biologisk mångfald som övergripande förvaltningsansvar?

Hur sker egentligen prioriteringarna i regional-, kultur- och naturvårdspolitiken? Och vem ska så utföra det arbete som kanske ändå borde göras?

För att medvetet komplettera mina egna, möjligen förståeliga, men ändå värderingar kring jordbrukets och fåbodbrukets grundläggande värden och betydelse för människan också i vår tid vill jag när vi nu befinner oss här i Dalarna passa på att referera till en på trakten förankrad kulturpersonlighet med stor aktning och med historiskt och djupt mänskligt perspektiv i sin diktning. Erik

Axel Karlfeldt var på sin tid hemma i Sångs i Sjugare ungefär en mil från den plats vi befinner oss på. Han formulerade en tänkvärd återspeglning av jordbrukets betydelse genom tiderna genom dikten ”Till en jordförvärvare”; (här återges två av 13 strofer)

...

*Det sägs för dina höga mål
du saknar tid och hand
att hålla upp ur ödesmål
rätt månet fattigt land*

...

*Men den som hejdar växtens fart
och lägger jord igen
begår en synd av grövre art
än den som dräper män.*

Vi kan nog alla se att det också idag finns många ”jordförvärvare” och av olika karaktär.

Vår gemensamma utmaning var och är en långsiktigt hållbar utveckling. Idag formulerad och, så långt vi nu begriper, nyanserad utifrån den postindustriella världssituationen.

Ni känner som vetenskapare och samhällsplanerare till allt detta. Ni har ett engagemang och sakkunskaper som spänner från de många detaljerna över till de stora och övergripande perspektiven. Ni tillhör också en grupp som har ett engagemang för kulturlandskapet och dess historik samt kunskap och intresse för dess värden.

Kanske kan jag nu mot denna bakgrund passa på att fästa uppmärksamheten på ett konkret exempel bland de länkar som utgår från er som besitter och utvecklar kunskapsresurserna. Och - som jag förmodar det är tänkt - ska fortplantas och omsättas i hand-

ling ute i verkligheten och samhällsapparatens olika funktioner.

Också i det lokala och regionala utvecklingsarbetet söker man förstås kunskap och möjligheterna utifrån kunskap. Sedan några år har vi som exempel känt till och sökt stöd ur detta dokument;

”Sveriges finaste odlingslandskap Nationell bevarandeplan för odlingslandskapet. Etapp 1”

(SNV rapport 4815, 1997)

Denna rapport beskriver regionvis konkreta värden på objekts- och områdesnivå, och ger konstruktiva anvisningar baserade på känd kunskap. Anvisningar ges för värn, restaurering och vård av odlingslandskap, ängsmarker och även fåbodbetesområden. Rapporten med sitt budskap har för övrigt också gått ut i det administrativa systemet genom regeringens regleringsbrev.

När vi som brukare lyfter fram dessa och liknande fakta som kunskapsunderlag och styrdokument blir vi inte sakligt bemötta i dialog varken utifrån fakta eller vad gäller möjligheter kring våra angelägenheter som brukare. Om det enbart handlade om bemötandet så kanske det ändå kunde fördras, men det avgörande problemet uppstår i och med att fakta negligeras och väsentliga förvaltningsfrågor inte blir sakligt och korrekt behandlade.

I analogi med detta gavs förstås heller inget utrymme för dialog med fåbodbrukarna i samband med Landsbygdsprogrammets utformning, varken kring eller utifrån artikel 8j i konventionen om biologisk mångfald. Trots att så anvisas principiellt såväl i konventionen som i direktiven vad gäller förankring och utformning av Landsbygdsprogrammet.

Dessutom kan man foga till upplevelsen av att myndigheter tenderar bedriva opinionsbildning och gravt åsidosätter för fåbodbrukarna, och fåbodbruket, väsentliga frågor till förmån för andra värderingar.

Känner ni alls till hur diverse styrdokument, (era) naturvetenskapliga fakta, underbyggda åsikter och sakliga rön kan negligeras, förringas och uppenbarligen förvrängas ute i den administrativa verkligheten?

Följer ni hur värderingar och prioriteringar relaterat till era ämnesfrågor hanteras och utformas i samhällssystemet?

Vad betyder egentligen fåbodbrukets betesdrift i skog och fjäll för den biologiska mångfalden? Vilka värderingsperspektiv kan åläggas det levande fåbodbruket och den levande fåbodbrukaren?

Ja, vad vill vi, och vem ska göra arbetet?

Är det verkligen rimligt/önskvärt/förankrat att en påtaglig del av det ändå mycket begränsade svenska fåbodbruket nu minskar ytterligare och kanske riskerar försvinna helt

som levande kulturarv? Var bestäms vad som ska finnas kvar och vem tar ansvar för det?

Om det fanns, och finns, åsikter i samhället och sakliga skäl att ta upp i en diskussion kring utformningen av det svenska fåbodbruket, liksom framtidsperspektiv och långsiktiga målsättningar, så är fåbodbrukarna mycket intresserade av och angelägna att delta i detta arbete. Så har ännu inte skett och det finns alltså, faktiskt, ingen genomarbetad och förankrad målsättning för vad vi vill uppnå med det svenska fåbodbruket inför framtiden. Hur än nu miljömålen hittills formulerats.

Vi upplever det som att fåbodområdets kulturhistoria osynliggörs, den till fåbodbruket relaterade biologiska mångfalden förringas och att förutsättningarna för fåbodbruket och betesdriften med frigående djur som grundläggande del i detta levande kulturarv i skogsland och fjäll allt mer försvåras.

Jag har nu inte överblicken att säga att det i detta avseende faktiskt är annorlunda i vår region och för vår situation än för jämför-



Land Alice Gustafsson på fåbodstället Skallskog, 12 september 2007

bara områden och kulturminoriteter på andra håll i landet. Fäbodbrukarna är förstas relativt få och svarar för ekonomiska värden som synbarligen är relativt små, men var sker den sakliga diskussionen och hanteringen av just fäbodbrukets frågor, värden och framtid? Var förs till exempel diskussionen huruvida kanske även fäbodbruket skäligen bör slippa belastningen av vargföryngringar inom sina traditionella betesområden?

Men kanske är det inte bara en fäbodbrukets problematik utan på ett övergripande plan en småbrukets, jordbrukets och människlighetens problematik inte bara i vårt land utan också i det allra största, globala, sammanhanget.

Vår gemensamma utmaning är en långsiktigt hållbar utveckling. Det är min mening att fäbodbruket som kunskapsområde,

produktionsresurs och levande kulturarv har en väsentlig roll i det framtidsperspektivet. Också i Sverige.

Noteringar/kommentarer till tabell 1

Åtagandena för fäbodbete omfattar totalt 20 818 hektar i landet fördelat på 205 fäbodbrukare.

Fäbodbruket har en småskalig struktur och de flesta företagen är mindre än medelföretaget.

Huvuddelen av fäboddjuren utgörs av nötkreatur, med komplettering av får, getter och hästar i olika utsträckning i länen.

Medelåtagandet för miljöersättning fäbodbete uppgår till 101,6 ha, motsvarande 14,5 djurenheter, de. 20 818 ha motsvarar teoretiskt 2974 djurenheter, de (beräknat på 7 ha per de).

Län	Antal	Total areal (ha)	Medelareal (ha)	Medianvärde (ha)	Lägsta/högsta areal (ha)	Antal över 60 de
W	90	9 595	107	65,8	2,7/815	3 st
Z	79	8 891	112	78,4	1/691	1
X	22	1249	57	28	0,6/490	1
S	5	423	85	50	47,6/150	-
Y	6	347	58	25	10/200	-
AC	3	313	104	32	10,5/270-	
Landet	205	20 818	101,6			

(Median = Omfattningen på åtagandet hos det mittersta bland företagen sorterade i storleksordning)

Tabell 1. Utdrag ur skrivelse till Jordbruksministern 06-11-05 från Sveriges Fäbodbrukare.

Faktasammanställning och diskussionsunderlag; Fäbodbruk

Beskrivning av fäbodbruket, analys av förändringar i miljöersättning fäbodbete m m, av föreslaget till miljöersättningar och kompensationsbidrag, m m till nytt miljö- och landsbygdsprogram.

Beskrivning av fäbodbruket i Sverige 2005. Utgångspunkt i SJV statistik över åtaganden i miljöersättning fäbodbete 2005. I statistiken redovisas endast areal i åtagandet, vilket här schablonmässigt räknas om med arealfaktorn 7 ha per djurenhet. Korrigerad med hänsyn till två kända övertaganden. Detta underlag gäller för hela den följande framställningen.

I praktiken har det förmodligen funnits något fler djurenheter på fåbodbete eftersom ett antal brukare har fler djur än man har åtagande/ersättning för. För övrigt finns också den motsatta situationen att det formella åtagandet inte alltid har motsvarande antal djur på det aktuella fåbodbetet eller ens i det aktuella företaget. Dessutom finns det ett antal mindre fåbodbruk där brukarna av olika skäl inte söker miljöersättning fåbodbete över huvud taget.

Det har också skett förändringar i antalet fåbodbruk, åtaganden och djur på fåbodbete till innevarande år. Enligt preliminära uppgifter har som exempel miljöersättningarna för fåbodbete ökat i Jämtlands län så att man 2006 har störst areal och flest djur i åtagande fåbodbete.

Noteringar/kommentarer till tabell 2

Endast 17 % av de fåbodgående djuren återfinns i de minsta fåbodbruken upp till 10 djurenheter. Dessa små djurföretag har i medeltal 4,5 de, och återfinns i den vänstra spalten i tabellen, ”T.o.m. 10 de”.

Huvuddelen av fåboddjuren återfinns i storlekskategorierna företag med mellan 10 och 60 djurenheter. Det är bara fem djurföretag som har fler än 60 djurenheter i fåbodbetesåtagande. I Dalarna avser detta ett åtagande om 116,5 de, samt två med 61,35 de. Dessa fem företag har sammanlagt 107,95 djurenheter utöver nivån 60 de i sina respektive åtaganden.

Län	Djurenheter/antal företag					
	T.o.m 10 de	10–20 de	21–40 de	41–60 de	Mer än 60 de	Totalt per län
W	242 de/ 49 företag	300,5 de/ 22 företag	307,25 de/ 10 företag	281,75 de/ 6 företag	239,2 de/ 3 företag	1370,7 de/ 90 företag
Z	182,8/ 37	243,7/ 18	498,2/ 18	246,7/ 5	98,75/ 1	1270,1/ 79
X	39,5/ 16	69/ 5	-/ 0	-/ 0	70/ 1	178,5/ 22
S	21,1/ 3	17,8/ 1	21,4/ 1	-/ 0	-/ 0	60,3/ 5
Y	10/ 4	11/ 1	28,5/ 1	0/ -	-/ -	49,5/ 6
AC	6,1/ 2	-/ 0	38,5/ 1	0/ -	-/ -	44,6/ 3
Totalt i Sverige	501,5/ 111	642/ 47	893,8/ 31	528,45/ 11	407,95/ 5	2973,7/ 205
<i>Andel av fåboddjuren per storlekskategori</i>	17 %	21 %	30 %	18 %	14 %	

Tabell 2. Fåbodbrukets företagsstruktur och fördelning av djuren efter företagsstorlek

Hur förhålla sig till övergivna fäboddar?

– exempel från Leksand

Åsa Rydell, kommunekolog, Leksands kommun



Leksand är en kommun med ett program för hur fäboddar ska hanteras. Det är inte vanligt. I Leksand ses fäbodarna som en tillgång. De finns i alla varianter och åldrar, berättade kommunekolog Åsa Rydell. En del är helt ruinerade medan andra fungerar i ett levande jordbruk. De minsta övergavs tidigt. Minnet kan finnas leva som en glänta i skogshavet eller som en grupp gamla hävdträd på ett hygge. Är man uppmärksam då man rör sig i utmarkerna finner man mängder av spår från fäbodepoken.

Allt som allt har man registrerat 150 fäboddar och blandbyar i kommunen. Man vet att 83 av fäbodställena var anlagda före 1670.

Från 1670 till 1820 tillkom 25 nya. Efter storskiftet tillkom 44 stycken.

På kommunal nivå försöker man hitta ett system för att styra arbetet med att ta vara på fäbodarnas värden. Därför har man satt upp en rad punkter.

- Fäbodprojektet
- Kartprojektet
- Hemsidan
- Temakvällar
- Naturskydd

Det finns i stort sett tre kategorier fäboddar: de som är i traditionellt bruk, de som vårdas som fritidsställen eller ligger i någon slags träda och de som är övergivna och förfaller.

Tittar man på *Fäbodprojektet* är huvudfrågan: Hur förhålla sig till övergivna fäbodmarker?

För kommunen gäller det att väcka intresse för att *Sköta*, *Bevara* och *Skydda*. Ett medel är att *Informera*.

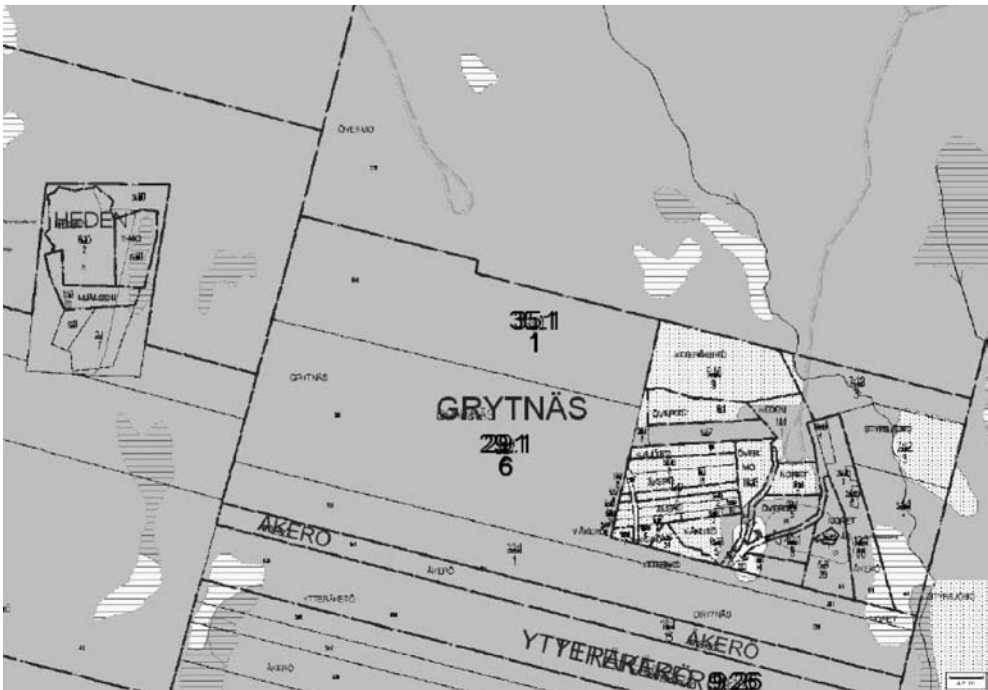
Det finns redan en stor medvetenhet. De fäbodar som är i bruk är i särklass. Då det gäller fritidsfäbodarna förekommer många aktiviteter. De gamla fäbodlagen kan vara en drivande faktor. Det ordnas midsommarfester och fäboddagar. Det pyntas och städas och fixas och donas. Överlag uppfattas detta bara positivt.

Kommunen använder sig i sitt arbete med att kontakta fäbodägare av något som kallas *Fäbodrutor*. De formades i samband med storskiftet då lantmätarna skapade ett slags inägosystem också för fäbodställen. Den gemensamma betesskogen låg utanför. Fäbod-

ställen hade många delägare. På ekonomiska kartan syns vilka fastigheter som har mark och stugor. Vid omarronderingar i dag undantas fäbodrutorna. Ägostrukturen är ofta komplicerad och det är mycket jobb med att lista ut vad som är vems. Men det är kul då kontakterna kan tas. De flesta berörda ser kommunens intresse som något bra.

Det som verkligen har gjort att Leksands kommun kunnat göra insatser för fäbodarna är LONA. Det ska läsas *Lokala naturvårds-satsningen*. Åsa Rydell har satsat mycket på att söka dessa statliga naturvårdspengar och fått bra utdelning. Det har lett till något så viktigt som en egen budget.

LONA finansierar också *Kartprojektet*, som hör till fäbodprojektet. Syftet är egentligen att öka möjligheterna till rekreation och upplevelser. Man sysslar med att röja upp





Att ställa i ordning gamla fåbodstigar hör till Kartprojektets uppskattade åtgärder.

och ställa i ordning fåbodstigar och intressanta platser, göra markeringar så ingen går fel, sätta upp skyltar som berättar och förklarar sammanhang samt göra kartor.

Skogsstyrelsens projekt *Gröna jobb* har varit till stor nytta för kartprojektet. En positiv bieffekt är att gamla stigar som inte finns på moderna kartor hamnar i Skogsstyrelsens dator och vid avverkningar och andra arbeten tas hänsyn till dessa.

Hemsidans syfte är att locka ut ortsbor och turister i naturen. Det är en idé att flytta in information från kartprojektet så att det också är tillgängligt via webben. Det känns så viktigt att locka ut folk i naturen, men också för att få förståelse för natur- och kulturarbetet.

Temakvällar är möten mellan människor. Oftast sker dessa på kvällstid och i kommu-

nens olika bystugor. Temakvällarna går ut på att byta erfarenheter och kunskap. Man vill skapa ökad förståelse för fåbodmiljöernas olika värden. Det finns en önskan om att stärka kunskapen om hur fåbodarna en gång utnyttjades. Det finns förhoppningar om att medvetenhet om värden också bygger upp en stolthet som kan öka intresset för bevarande och bruk. Man vill forma kontaktnät som har koll på vad som händer i utmarker och fåbodskogar.

Naturskydd är också en kommunal angelägenhet. Leksands kommun har 11 kommunala naturreservat, dock inget fåbodreservat. Men det kan vara ett alternativ då inga andra vägar finns att ta hand om en omistlig miljö. Kruxet är som alltid möjligheten att få medel till vård. Fåbodmiljöer sköts ju inte genom fri utveckling.



Åsa Rydell avslutade med att gå igenom exkursionsprogrammet. Detta finns på annan plats i rapporten och upprepas inte. Dock kan det vara på sin plats att visa den bild från de stora utmarksbetena vid de gamla fåbodställena Böle – Fallsbjörken, vilken Åsa tyckte påminner om en bild från Rumäniens fåbodskogar, som en tidigare föredragshållare visat.

Som bonus från Böle – Fallsbjörken kan berättas att området är särskilt intressant då det gäller förekomst av ängssvampar. Dessa svampar har små, men ofta färgglada fruktkroppar. Anders Janols från svampklubben

Skogsrisikan och anlitas som inventerare av Länsstyrelsen berättade att man här funnit tre arter fingersvampar, fem arter jordtungor, nio arter noppingar och hela 17 arter vaxskivlingar. Svamparna är helt beroende av hävden och Anders berättade om den komplicerade fortplantningsbiologi man kan ana och de former av symbios mellan svampar och andra växter som är troliga. Han tyckte det var skönt att vara amatörmykolog, och att inte såsom forskare behöva vakta på sin tunga, då han luftar vad han tycker verkar vara avgörande för tillståndet i svamparnas, i mycket, okända och hemlighetsfulla tillvaro.

Bildkällor

Mårten Aronsson	27, 29, 31 båda, 32, 33
Morten Clemedsen	81
Kelvin Ekeland	19, 24, 26, 77, 79, 84, 90, 93
Prins Eugén/Göteborgs konstmuseum	56 h
Prins Eugén/Nationalmuseum	53 n
Prins Eugén/Waldemarsudde	53 ö, 54 båda, 55 båda, 56 v
G. Haglund/Dialekt- och folkminnesarkivet, Uppsala	65
Silke Hansen	87
Ulrich Lange	41, 42 båda, 46 båda
Lantmäteriverket	40, 45 båda, 72 u, 97
Lars Levander, <i>Övre Dalarnas bondekultur under 1800-talets förra hälft. 3. Hem och hemarbete, 1947.</i>	66
Bruno Liljefors/Bayerische Staatsgemelde Sammlungen, München	51 n
Bruno Liljefors/Göteborgs konstmuseum	52
Bruno Liljefors/Nationalmuseum	51 ö
Bruno Liljefors/Upplandsmuseet	50
Ulf Lindberg	38 h
Tomas Ljung	58, 59, 60 båda, 61, 62 båda, 63 båda
Mathey/Panoramio	57
Åke Meyerson/Nordiska museet, Stockholm	64
NASA	13
Pål-Nils Nilsson/Riksantikvarieämbetet, kultur- miljöbild	39
Nordiska museets arkiv	67
Jan Norman	38 v
Åsa Rydell	11, 96, 98, 99
Hanne Sickel	80, 82, 85 båda, 86 båda
Morten Sickel	83 båda
Skogsbiblioteket/Sveriges lantbruksuniversitet	68, 69 ö
Skogsstyrelsen	78
Sveriges lantbruksuniversitet	69 u, 70 båda, 71 båda, 72 ö, 73

CBM:s skriftserie

CBM:s skriftserie ges ut av Centrum för biologisk mångfald och utkommer med oregelbundna mellanrum.
Utgivna nummer är:

1. Torbjörn Ebenhard & Mats Höggren (red.). 1999. Livskraftiga rovdjursstammar. CBM:s rovdjursseminarium 12 oktober 1998.
2. Åsa Berggren & Anna Burman (red.). 1999. Mångfaldskonferensen 1998: Restaurering av biotoper.
3. Thomas Elmqvist & Jonas Förare (ed.). 2001. MSC-theses 1999. Studies in Biodiversity 1.
4. Anna Blomberg & Anna Burman (red.). 2001. Mångfaldskonferensen 2000: Biodiversitet i odlingslandskapet.
5. Anna Blomberg & Anna Burman (red.). 2001. Mångfaldskonferensen 1999: Biodiversitet i städer.
6. Susanne Gustafsson & Peter Thorén. 2002. Sveriges lantraser: kulturarv och genresurs.
7. Johnny de Jong. 2002. Populationsförändringar hos skogslevande arter i relation till landskaps utveckling.
8. Karin Martinsson & Mats Hjertsson. 2003. *Pelargonium x hortorum* L.H. Bailey: Sortiment i Sverige före 1950.
9. Ulrika Tjälldén. 2004. Breeding of the North Swedish Horse: past, present, and future.
10. Håkan Tunón. 2004. Traditionell kunskap och lokalsamhällen: artikel 8j i Sverige.
11. Johnny de Jong, Antoinette Oscarsson & Gabriella Lundmark. 2004. Hur behandlas biologisk mångfald i MKB?
12. Regina Lindborg m.fl. 2006. Naturbetesmarker i landskapsperspektiv. En analys av kvaliteter och värden på landskapsnivå.
13. Anna Dahlström. 2006. Betesmarker, djurantal och betestryck 1620–1850. Naturvårdsaspekter på historisk beteshävd i Syd- och Mellansverige.
14. Ingemar Ahlén (red.). 2007. Faunan och floran på Krusenberg i Uppland.
15. Rolf Engström. 2007. Att inventera rosor – en handledning.
16. Inger Hjalmarsson (red.). 2007. Här bevaras våra svenska fruktsorter.
17. Lena Nygårds. 2007. Om ärter. En etnobotanisk skrift.
18. Per Mikael Utsi. 2007. Traditionell kunskap och sedvänjor inom den samiska kulturen.
19. Anna Andréasson. 2007. Trädgårdshistoria för inventerare.
20. Karin Persson & Eva Jansson. 2008. Narcisser – folkära lökar.
21. Linnea Oskarsson. 2008. Att inventera perenner – en handledning.

Utgivare och beställningsadress

Centrum för biologisk mångfald

Box 7007, 750 07 Uppsala

Tel: 018-67 10 00, Fax: 018-67 34 80

publikationer@cbm.slu.se

ISSN: 1403-6568

ISBN 10: 91-89232-31-3

ISBN 13: 978-91-89232-31-0

