



# Community Supported Agriculture (CSA)

– en väg mot ökad uthållighet?

En studie av Ramsjö gård

Karin Andersson



Handledare: Rebecka Milestad och Johanna Björklund

---

**Examensarbete inom agronomprogrammet  
Institutionen för stad och land  
Sveriges Lantbruksuniversitet**

**Uppsala 2006**

---



## **Förord**

Detta examensarbete omfattar 20 poäng och görs inom agronomprogrammets mark/växtinriktning vid Sveriges Lantbruksuniversitet, SLU. Examensarbetet har utförts inom ämnet landsbygdsutveckling vid Institutionen för stad och land.Handledare har varit agronomie doktor Rebecka Milestad och agronomie doktor Johanna Björklund. Examinator har varit docent Lennart Salomonsson. Enkäten som genomfördes i examensarbetet ingår också som en del i forskningsprojektet ”Gemensamt lärande i lokala distributionsnät” (LISK) vid Centrum för Uthålligt Lantbruk, SLU. Projektet finansieras av Formas Eko II och pågår 2005-2007. Examensarbetet har till största delen genomförts under tiden september 2005 till juni 2006.

Uppsala november 2006

Karin Andersson

Examensarbetet finns också tillgängligt i Pdf-format i SLU-bibliotekens databas Epsilon (<http://epsilon.slu.se>).



# Innehållsförteckning

<i>Sammanfattning</i>	<u>1</u>
<i>Summary</i>	<u>2</u>
<b>1 Inledning</b>	<b><u>3</u></b>
1.1 Syfte	<u>3</u>
1.2 Examensarbetets praktiska delar	<u>3</u>
1.3 Min egen utgångspunkt	<u>4</u>
1.4 Litteraturstudie och diskussion	<u>4</u>
<b>2 Teoretisk utgångspunkt</b>	<b><u>5</u></b>
2.1 Uthållighet	<u>5</u>
2.1.1 Begreppet uthållighet	<u>5</u>
2.1.2 Sammanfattning	<u>7</u>
2.2 Lokalt – en väg mot ökad uthållighet?	<u>7</u>
2.2.1 Definitioner av lokalt	<u>7</u>
2.2.2 Fördelar med lokala livsmedelssystem	<u>9</u>
2.2.3 Kritik av uppdelningen globalt/lokalt	<u>9</u>
2.2.4 Sammanfattning	<u>10</u>
<b>3 Utvecklingen inom livsmedelssystemet</b>	<b><u>10</u></b>
3.1 Globaliseringen av livsmedelsmarknaden	<u>10</u>
3.2 Effekter av globalisering och industrialisering	<u>11</u>
3.3 Motreaktioner	<u>11</u>
<b>4 Lokala och ekologiska alternativ</b>	<b><u>13</u></b>
4.1 Ekologisk produktion	<u>13</u>
4.2 Lokala och ekologiska exempel från Sverige	<u>14</u>
4.3 Community Supported Agriculture (CSA)	<u>15</u>
4.3.1 Grundläggande idéer	<u>15</u>
4.3.2 Ursprung och utbredning	<u>15</u>
4.3.3 ”CSA-profil” från USA	<u>16</u>
<b>5 Konsumentaspekter på uthållighet</b>	<b><u>16</u></b>
5.1 Intresset för lokal och regional mat i Sverige	<u>17</u>
5.2 Den ”ekologiska” konsumenten	<u>17</u>
5.3 CSA-medlemmar	<u>18</u>
<b>6 Metodbeskrivning</b>	<b><u>18</u></b>
6.1 Enkäten	<u>19</u>
6.1.1 Analys	<u>19</u>
6.2 Uthållighetsanalys	<u>20</u>
6.2.1 Analys	<u>22</u>

<b>7</b>	<b><i>Beskrivning av Ramsjö gård och CSA-verksamheten</i></b>	<b>22</b>
<b>8</b>	<b><i>Resultat</i></b>	<b>24</b>
<b>8.1</b>	<b><i>Enkäten</i></b>	<b>24</b>
8.1.1	Generell beskrivning av medlemmarna	24
8.1.2	Kontakt, kommunikation och påverkan	24
8.1.3	Värderingar och köpvanor	26
8.1.4	Resultat från den statistiska analysen	28
<b>8.2</b>	<b><i>Uthållighetsanalysen</i></b>	<b>31</b>
8.2.1	Socialt	32
8.2.2	Praktiskt arbete på gården	32
8.2.3	Ekonomiskt	33
8.2.4	Ekologi/Miljö	33
8.2.5	Sammanfattning	33
<b>9</b>	<b><i>Diskussion</i></b>	<b>34</b>
<b>9.1</b>	<b><i>Resultaten</i></b>	<b>34</b>
9.1.1	Jämförelse med andra konsumenter	34
9.1.2	Hypotesen närhet – lärande – förändring	35
9.1.3	Uthållighetsanalysen	36
9.1.4	Uthållighet – Ramsjö CSA	37
9.1.5	Utveckling av Ramsjö gård	39
<b>9.2</b>	<b><i>Utvärdering av använda metoder och deras genomförande</i></b>	<b>40</b>
9.2.1	Enkäten	40
9.2.2	Uthållighetsanalysen	41
<b>9.3</b>	<b><i>Avslutande funderingar - framtiden för CSA i Sverige</i></b>	<b>41</b>
	<b><i>Bilagor</i></b>	<b>47</b>

## Sammanfattning

De senaste hundra åren har globaliseringen och industrialiseringen av livsmedelssystemet ökat. Detta har resulterat i ett ökat avstånd mellan produktionen och konsumtionen av mat, både i tid och rum samt i människors medvetande. Oron ökar också allt mer när det gäller det moderna jordbrukets och de långväga transporternas effekter på miljön.

Strävan mot mer uthålliga brukningsmetoder och uthålliga livsmedelssystem har uppkommit som en reaktion mot globaliseringen och industrialiseringen. Definitioner av uthållighet inkluderar ofta både ekologiska, ekonomiska och sociala aspekter. Att utveckla mer lokala livsmedelssystem ses av många som en väg mot ökad uthållighet. Exempel på lokala alternativ är Bondens Egen Marknad, prenumerationssystem på grönsakslådor och Community Supported Agriculture (CSA). CSA innebär att konsumenterna delar de ekonomiska riskerna med producenterna genom att inför varje säsong köpa en andel av det som produceras på CSA-gården, vilket oftast är grönsaker. CSA innebär en direkt kontakt mellan producenter och konsumenter och skapar möjligheter till lärande och anpassning för båda parter.

Detta examensarbete är en studie av Sveriges enda CSA-gård, Ramsjö gård, ur ett uthållighetsperspektiv. Huvudfokus ligger på kontakten mellan gårdens brukare och CSA-medlemmarna samt på lärandet och de förändringar i köpvanor som medlemskapet kan leda till. Inom examensarbetet har en enkät bland CSA-medlemmarna och en uthållighetsanalys av gården gjorts.

Resultatet från enkäten visade att medlemmarna i detta CSA i många avseenden liknade CSA-medlemmar generellt. Enligt enkätsvaren var Ramsjö gårds medlemmar generellt välutbildade, de var medelinkomsttagare och en majoritet av dem som besvarade enkäten var kvinnor. Bland medlemmarna fanns många barnfamiljer. Den statistiska analysen av materialet visade inget signifikant samband mellan CSA-medlemmarnas grad av engagemang och vad de lärt sig av sitt medlemskap. Det var inte heller möjligt att se något samband mellan om medlemmarna lärt sig något från sitt CSA-medlemskap och om de ändrat sina köpvanor.

Uthållighetsanalysen visade att lantbrukarna upplevde de sociala och miljömässiga aspekterna av sin verksamhet som mer uthålliga än de ekonomiska och praktiska. En jämförelse med målen för CSA visade att Ramsjö gård på flera sätt bidrar till en ökad uthållighet i livsmedelssystemet.

## Summary

Over the past one hundred years, there has been an increasing globalization and industrialization of the food systems. As a result, the distance between the production and the consumption of food has increased, both in time and space and in the minds of people. There is also an increasing concern for the environmental effects of industrial farming and the long distance transportation of food.

Sustainable agriculture and efforts to build more sustainable food systems has emerged in opposition to the global food market. The definitions of sustainability usually include environmental, social and economical aspects. To build more localized food systems is seen as one way towards increased sustainability. Examples of local food initiatives are Farmer's Markets, food box delivering systems and Community Supported Agriculture (CSA). In CSA the consumers share the economical risks of farming with the farmers by buying a share in the yearly produce of for example vegetables and herbs from one farm. It creates a direct contact between producer and consumer and includes learning opportunities for both parts.

In this study, the only CSA farm in Sweden, Ramsjö gård, is analyzed from a sustainability point of view. The main focus is on the contact between the farmers and the CSA members, and the learning and changes in purchase habits that is a possible result of the CSA membership. The methods used were a mail survey among the CSA members and a sustainability analysis of the farm.

The results from the mail survey showed that the members of this CSA are quite similar to CSA members in general. They are generally well educated and belong to the middle class. A majority of the people answering the survey are women. There are many families with children. There was no statistically significant relationship between the degree of contact between farmers and CSA members and what the members had learnt from their membership. It was not possible to see any relation between if the members had learnt something from their CSA membership and if they changed their food purchasing habits.

The sustainability analysis showed that the farmers perceived the social and environmental aspects of their farm and CSA enterprise as more sustainable than the economical and practical. An analysis of Ramsjö gård in relation to the goals of CSA showed that this CSA-farm in several ways contributes to an increased sustainability in the food system.



# 1 Inledning

## 1.1 Syfte

Fokus i detta examensarbete ligger på frågor som berör hållbar utveckling inom livsmedelsproduktionen. Förespråkare för Community Supported Agriculture (CSA) och andra lokala livsmedelssystem hävdar att dessa kan bidra till en ökad uthållighet på flera sätt, både ekologiskt, ekonomiskt och socialt (O'Hara & Stagl 2002; Wilson College 2006). Syftet med examensarbetet är att undersöka i hur stor utsträckning detta sker i praktiken, genom en fallstudie av Ramsjö gård. Fokus har legat på de sociala faktorerna och kontakten mellan medlemmarna och lantbrukarna. Ramsjö gård är det enda exempel på CSA som finns i Sverige idag. CSA innebär att medlemmarna delar riskerna med odlandet med bönderna genom att i början av varje säsong köpa en andel av gårdens produktion av grönsaker. De får sedan en korg med olika grönsaker från gården en gång per vecka under säsongen (Wilson College 2006).

## 1.2 Examensarbetets praktiska delar

Examensarbetet har innehållit två praktiska delar; dels en enkätundersökning bland medlemmarna i Ramsjö gård, dels en uthållighetsanalys som gjordes tillsammans med lantbrukarna på gården. Resultaten från dessa två undersökningar har legat till grund för de diskussioner kring uthållighet som förs.

Enkätundersökningen gjordes för att ta reda på mer om CSA-systemet och dess medlemmar, genom att:

1. ge en övergripande beskrivning av medlemmarna i Ramsjö gård, och därmed öka kunskaperna om konsumenter som handlar lokalt och direkt från producenten
2. ge en bild av omfattningen och typen av kontakt mellan medlemmar och lantbrukare
3. undersöka om medlemmarna lärt sig något genom medlemskapet och om de förändrat sina köpvanor

Enkäten är också en del i forskningsprojektet ”Gemensamt lärande i lokala distributionsnät” (LISK) vid Centrum för Uthålligt Lantbruk, Sveriges Lantbruksuniversitet. I projektet, som finansieras av Formas Eko II och pågår 2005-2007, undersöks kontakterna och lärandet i olika lokala distributionssystem. Forskarna i LISK-gruppen<sup>1</sup> har gjort gårdsbesök och intervjuer med lantbrukarna på Ramsjö gård, och efter att enkäten genomfördes har också djupintervjuer gjorts med ett antal medlemmar.

---

1. Forskarna som ingår i LISK-gruppen är:

- Johanna Björklund (Institutionen för stad och land – SOL, Landsbygdsutveckling)
- Ulrika Geber (Centrum för uthålligt lantbruk - CUL)
- Rebecka Milestad (Institutionen för stad och land – SOL, Landsbygdsutveckling)
- Lotten Westberg (Institutionen för stad och land – SOL, Miljökommunikation)

En hypotes från deras arbete som jag valt att ta fasta på är följande:

*I lokala livsmedelssystem ökar närheten och kontakten mellan konsumenter och producenter. Den direkta kontakten antas ge parterna möjlighet att förstå villkoren och förutsättningarna för andra aktörer i systemet liksom förutsättningarna för systemet som helhet. Den ökade förståelsen kan i sin tur leda till att parterna anpassar sina förväntningar och krav så att de gynnar det lokala livsmedelssystemet som helhet.*

En stor del av enkäten berör därför frågor kring kontakt, engagemang och lärande.

I examensarbetet ville jag också ta med lantbrukarnas perspektiv, för att se hur de själva bedömde sin verksamhet. Därför gjorde jag en så kallad uthållighetsanalys tillsammans med dem. Där diskuterade och bedömde de uthålligheten ur ett socialt, ekonomiskt, miljömässigt och praktiskt perspektiv. Inom varje av dessa delområden fanns ett antal indikatorer som värderades och poängsattes. Slutresultatet blev en bild av verksamheten som visade inom vilka områden man nått längst när det gällde uthålligheten, och vad som skulle behöva arbetas mer med.

### **1.3 Min egen utgångspunkt**

Följande två citat, ur *The Pleasures of Eating* av Wendell Berry (1990), speglar min egen utgångspunkt i detta arbete:

*”...Eating is an agricultural act.”*

*”...How we eat determines, to a considerable extent, how the world is used.”*

I detta finns den viktiga kopplingen mellan ätandet av mat och producerandet av mat, något som är lätt att glömma bort bland snabbköpshyllorna. Vad vi väljer att äta spelar roll, inte bara för oss själva och vårt eget välbefinnande, utan också för dem som producerar vår mat och för miljön.

### **1.4 Litteraturstudie och diskussion**

Som en bakgrund till de två praktiska delarna av examensarbetet har jag även gjort en litteraturstudie. Jag har valt att studera litteratur om livsmedelsproduktion inom områdena uthållighet och globalt respektive lokalt. Jag har även försökt få en överblick över utvecklingen inom lantbruket det senaste seklet och bakgrunden till lokala och ekologiska alternativ som exempelvis CSA. I litteraturstudien ingår också en undersökning av CSA samt olika konsumentaspekter på hållbarhet.

I diskussionen gör jag en jämförelse mellan medlemmarna i Ramsjö gård och CSA-medlemmar generellt. Jag diskuterar också resultaten från den statistiska bearbetningen av materialet med avseende på hypotesen ”närhet-lärande-förändring”. Dessutom gör jag, med utgångspunkt i enkätresultaten och uthållighetsanalysen, en utvärdering av hur uthållig verksamheten på Ramsjö gård är och hur den kan bidra till en hållbar utveckling i

livsmedelssystemet i stort. Till sist ges även med en utblick framåt med funderingar kring möjligheter och hinder för utvecklingen av CSA i Sverige.

## 2 Teoretisk utgångspunkt

### 2.1 Uthållighet

Uthållighet, eller hållbarhet, är ett vida använt begrepp och något som anses vara av stor vikt när det gäller den framtida utvecklingen, både inom livsmedelsproduktionen och inom andra sektorer. Förespråkare för Community Supported Agriculture, ekologiskt lantbruk och andra alternativa produktions- och distributionssystem hävdar ofta att dessa system på olika sätt bidrar till en ökad uthållighet hos livsmedelssystemet. En viktig aspekt i detta sammanhang, eftersom det ofta förs fram som en väg till ökad uthållighet, är det lokala.

#### 2.1.1 Begreppet uthållighet

I den engelska litteraturen används ”sustainability”, vilket kan översättas med uthållighet eller hållbarhet, beroende på sammanhanget (till exempel hållbar utveckling respektive uthålligt lantbruk). På norska översätts engelskans ”sustainable” med ”bærekraftig” – med kraft att bära. Jag har valt att använda orden hållbarhet och uthållighet synonymt. Uthållighet har dock en starkare betoning av tidsaspekten, att systemen man talar om skall kunna fortsätta existera över tid. Generellt används termen hållbarhet allt mer i debatten och uthållighet allt mindre.

Begreppet ”sustainability” dök först upp under oljekrisen på 1970-talet (Horne & McDermott 2001). Vad som ingår i definitionen av begreppet varierar beroende på vilken nivå man tittar på, om det är uthålligt lantbruk, uthålliga livsmedelssystem eller hållbar utveckling det gäller. Något som är viktigt att påpeka är också att uthållighet sällan ses som något statiskt, eller något som har en enda entydig definition. Bland andra Horne & McDermott (2001) påpekar att uthålligt lantbruk inte innebär en specifik brukningsmetod, utan är ett lantbruk som utvecklas och anpassar sig efter platsen och omständigheterna där det bedrivs.

#### Hållbar utveckling

En ofta citerad definition av hållbar utveckling kommer från World Commission on Environment and Development, där det sägs att en hållbar utveckling ”... uppfyller nuvarande generationers behov utan att äventyra möjligheten för kommande generationer att uppfylla sina behov”<sup>2</sup> (FN 1999).

---

2. I original: “...meeting the needs of the present without compromising the ability of future generations to meet their own needs...”

### **Uthålligt lantbruk**

Exakt hur begreppet definieras varierar mellan olika författare, men grundidén är ändå i princip den samma. Till exempel definierar Pretty (2002, s. 56) uthålligt lantbruk som "... lantbruk som på bästa sätt använder sig av naturens resurser och tjänster utan att skada miljön".<sup>3</sup> Nedanstående punkter är en sammanfattning över egenskaper som nämns som viktiga när man beskriver ett uthålligt lantbruk (Pretty 2002, s. 56; FACTA 1990).

Uthålligt lantbruk:

- Tillfredsställer människans behov av livsmedel och fiber
- Bibehåller den ekonomiska livskraften inom lantbruket
- Värnar om miljön och naturresurserna, bland annat genom att minimera användandet av icke-förnyelsebara resurser och integrera naturliga biologiska processer i livsmedelsproduktionen
- Ökar livskvaliteten för lantbrukare och i samhället som helhet

I boken "The Next Green Revolution" (Horne & McDermott 2001, kapitel 2) ges ett antal exempel på sätt att definiera uthålligt lantbruk, och Horne ger sedan den definition han själv kommit fram till. Han anser att det som behövs för ett uthålligt jordbruk är att det är baserat på vetenskap, drivet av bönder och att det är ekonomiskt lönsamt. Det får inte förstöra den omgivande miljön, det måste vara konsumentvänligt och kunna leverera säkra, näringsrika livsmedel. Det skall utgöra grunden för starka landsbygdssamhällen. Uthålligt lantbruk innefattar förvaltande av både naturliga och mänskliga resurser.

### **Uthålliga livsmedelssystem**

Ett uthålligt livsmedelssystem definieras av Feenstra (2002, s. 100) som "en gemensam ansträngning att skapa mer lokalt baserade, självständiga livsmedelsekonomier – i vilka uthållig livsmedelsproduktion, förädling, distribution och konsumtion är integrerade för att öka det ekonomiska, miljömässiga och sociala välbefinnandet hos en viss plats".

Också Stagl (2002) betonar vikten av att utöver produktionsmetoderna också noggrant studera och utvärdera förädlings- och distributionsleden. Hon påpekar till exempel att det krävs lika mycket bränsle för att transportera ett kilo sallat en viss sträcka, oberoende av om den är ekologiskt eller konventionellt odlad. Det är stora skillnader i energiförbrukning beroende på transportmedel, men för att uppnå en ökad uthållighet kan det vara nödvändigt att minska avstånden som livsmedel transporteras. Även när det gäller förädlingsledet varierar energikostnaderna, till exempel krävs mycket mer energi för att frysa än för att konservera produkter (Stagl 2002).

---

3. I original: "...farming that makes the best use of nature's goods and services while not damaging the environment."

Även konsumtionsaspekter är viktiga när det gäller uthålligheten hos livsmedelssystem. Att i högre grad äta lokalproducerat och säsongsanpassat är ett sätt att spara energi. "Färdigmat" spar tid för konsumenten, men ökar energianvändningen drastiskt. Hälsoaspekten är också viktig då kosten generellt tenderar att innehålla allt mer fett och socker och mindre frukt, grönsaker och spannmål. Detta ökar risken för hjärtsjukdomar, diabetes och vissa typer av cancer, vilket både får ekonomiska konsekvenser och påverkar konsumentens välbefinnande. En uthållig diet bidrar enligt Stagl (2002) inte bara till förbättrad hälsa, men också till ökad ekologisk och social uthållighet.

### **2.1.2 Sammanfattning**

I många definitioner av uthållig livsmedelsproduktion och hållbar utveckling finns tre återkommande aspekter. Dessa tre är det ekologiska, det ekonomiska och det sociala perspektivet som tillsammans är viktiga för att man skall uppnå en ökad uthållighet (Feenstra 2002; FACTA 1990; Stagl 2002).

## **2.2 Lokalt – en väg mot ökad uthållighet?**

Lokala initiativ framhålls ofta som positiva alternativ till det globala livsmedelssystemet och en väg mot en mer hållbar utveckling. Från vissa håll (till exempel Hinrichs 2003) riktas kritik där denna uppdelning ses som alltför grov, det finns en farhåga att det lokala romantiseras för mycket och att man målar upp vackra framtidsbilder som aldrig kan bli verklighet.

### **2.2.1 Definitioner av lokalt**

Att göra livsmedelssystemen mer lokala anses ofta vara ett steg på vägen mot en mer hållbar livsmedelsproduktion. Något som är viktigt i sammanhanget är vad som definieras som lokalt och vilka värden man lägger i begreppet. Definitionerna och idéerna varierar mellan olika författare, nedan följer några exempel.

Lyson & Green (1999) gör en jämförelse mellan två olika typer av livsmedelssystem; det globala och det lokala samt vad som karaktäriserar de båda. Tabell 1 är en sammanfattning av de skillnader författarna presenterar.

Tabell 1. Skillnader mellan globala och lokala livsmedelssystem. Sammanställning från Lyson & Green (1999).

	<b>Globalt</b>	<b>Lokalt</b>
Underliggande värdegrund	Neo-klassisk ekonomi - ”den fria marknadens ekonomi”.	Teorier om civilt samhälle och civilt engagemang.
Livsmedelssystemets struktur	Bygger på ett fåtal storskaliga, industriella gårdar med en hög grad av mekanisering och specialisering. Drivs av krav på effektivitet och kostnadsminimering. Det samma gäller förädling och distribution.	Består av ett stort antal gårdar av olika storlek och typ. Mångfald och småskalighet karaktäriserar förädling och försäljning och ägandet är privat eller kooperativt. Försäljningen sker främst lokalt och regionalt.
Typ av diet	En enhetlig ”global” diet. Alla produkter är tillgängliga året runt.	Dieten är beroende av lokala produktionsmöjligheter och säsongsvariationer.
Livsmedelssystemets påverkan på det lokala landskapet	Få och stora gårdar ger ett mer homogent landskap med mindre biologisk mångfald. Ökande krav på lönsamhet kan leda till att miljöhänsynen åsidosätts.	Mindre gårdar ger ett mer diversifierat landskap. Engagerade konsumenter i lokala livsmedelssystem kan sätta press på lantbruket att ta större miljöhänsyn.
Ägande och kontroll över livsmedelssystemet	Styrs till stor del av företag som inte har någon anknytning till specifika platser och som främst drivs av egna vinstintressen.	Platsbundet. De lokala företagen har både ett intresse i och möjlighet att förvalta och utveckla det lokala livsmedelssystemet.

O’Hara & Stagl (2001) betonar vikten av sociala faktorer som kommunikation och förtroende. De menar att alternativa rörelser uppkommer som en följd av bristande förtroende för etablerade marknader och institutioner. Genom den direkta kontakten mellan producenter och konsumenter kan det i lokala system byggas upp en ömsesidig respekt, och därigenom återskapas en del av förtroendet för livsmedelsproduktionen.

Analogt med termen watershed (avrinningsområde) har Kloppenburg et al. (1996) utvecklat visionen om ett ”foodshed” för att beskriva var maten man äter kommer ifrån. Termen har tidigare beskrivits av Arthur Gets, som definierade foodshed som ”the area that is defined by a structure of supply” (Gets 1991 i Kloppenburg et al. 1996). Enligt den definitionen skulle, med de globala matvanor och distributionssystem som finns idag, i princip hela världen kunna inkluderas i samma foodshed. Kloppenburg et al. talar istället om mer lokala foodsheds som en vision inför framtiden, där element som till exempel CSA och Bondens Egen Marknad ingår som viktiga beståndsdelar.

## 2.2.2 Fördelar med lokala livsmedelssystem

Enligt Stagl (2002) finns flera fördelar med lokala livsmedelssystem, i artikeln exemplifierat genom CSA. De aspekter som tas upp är bland annat följande:

- Kortare transporter, vilket minskar användningen av fossila bränslen och även leder till att sorter som inte är lika tåliga men som istället har till exempel bättre smak kan odlas samt att frukt och grönsaker kan skördas när de är mer mogna.
- Närheten och den personliga kontakten mellan producenter och konsumenter ger tillfälle till feedback och lärande för alla parter.
- I ett lokalt system märks det även mer direkt vad ens handlingar får för konsekvenser.

Lokala alternativ som till exempel CSA kan leda till att människor äter mer grönsaker och en mer varierad kost än vad de annars skulle ha gjort. Medlemskap i ett CSA kan bidra till att konsumenterna uppfyller flera olika typer av mål. På det personliga planet kan det handla om att man vill äta hälsosammare, och i ett större perspektiv kan det innebära att stödja lokala bönder eller att agera miljömedvetet. Dessutom kan CSA, eftersom produkterna är relativt billiga, hjälpa till att sprida ekologiska varor till nya grupper av konsumenter som normalt inte har råd att köpa sådana (Stagl 2002).

## 2.2.3 Kritik av uppdelningen globalt/lokalt

Från vissa författare (t.ex. Hinrichs et al. 1998, Hinrichs 2003) riktas kritik mot att globalt och lokalt, som i bokstavig mening bara betecknar en företeelses utbredning rent rumsligt används som symbol för så mycket mer. Globalt får ofta representera storskaligt, industriellt och generellt ”dåligt” medan lokalt beskrivs som dess motsats. Denna generalisering ses av vissa som allt för grov – även livsmedel producerade i närområdet kan vara dåliga för miljön och storskaligt tillverkade, medan små bönder som har en mer hållbar produktion och förädling av varor kanske även har kunder längre bort (Hinrichs et al. 1998). Den personliga kontakten som de lokala livsmedelssystemen antas ge upphov till behöver inte bara vara av godo, även i lokala samhällen och föreningar kan det finnas inslag av intolerans och ojämna maktfördelning. Om man ser livsmedelskedjan ur ett systemperspektiv så går det inte heller att skilja mellan ”det globala livsmedelssystemet” och dess lokala alternativ, eftersom det hela tiden sker en mängd interaktioner mellan de olika nivåerna (Hinrichs 2003).

Enligt Hinrichs et al. (1998) är nyckelaspekter när det gäller livsmedelssystem i vilken utsträckning de är ekologiskt hållbara, ekonomiskt uthålliga, rättvisa, ”deltagande”, hälsosamma, ”mångfaldiga” och kulturellt meningsfulla. Lokala system kan ha dessa egenskaper, men det behöver inte alltid vara så. Istället för att fokusera på den rumsliga närheten vid värderingen av livsmedelssystem anser författarna att man borde lägga större vikt vid sociala faktorer.

## **2.2.4 Sammanfattning**

Generellt kan man säga att förespråkarna för lokala livsmedelssystem inkluderar både småskalighet, ekologiskt hållbara produktionsformer och byggande av socialt kapital genom närhet mellan konsumenter och producenter i begreppet (Kloppenburg et al. 1996, Lyson & Green 1999, O'Hara & Stagl 2001). Kritikerna anser man måste vara mer nyanserad och se till fler faktorer än bara om ett system är lokalt eller ej för att kunna avgöra om det är uthålligt.

## **3 Utvecklingen inom livsmedelssystemet**

### **3.1 Globaliseringen av livsmedelsmarknaden**

De senaste hundra åren har livsmedelsförsörjningen i världen utvecklats mot att bli allt mer globaliserad och storskalig, både när det gäller produktion, förädling och distribution. En allt större del av befolkningen bor i städer och allt färre på landsbygden, vilket har lett till att avståndet mellan produktion och konsumtion av livsmedel ökat både rumsligt, tidsmässigt och socialt (Sundkvist et al. 2005). Långväga transporter av livsmedel, både inom Sverige och mellan olika länder har bidragit till en ökad användning av fossila bränslen. Med långa transporter ökar också kraven på lagringsduglighet hos främst grönsaker och frukt, som därför ofta skördas innan de är mogna. Mångfalden bland frukt och grönt minskar då odlare tvingas välja att odla sorter med lång hållbarhet framför andra kvalitéer, som till exempel smak (Kloppenburg 1996; Stagl 2002).

De många mellanhänderna gör att konsumenten i de flesta fall aldrig har någon närmare kontakt med den som har producerat maten. Många konsumenter går därigenom miste om en viktig social aspekt av ätandet, då de inte längre har någon direkt relation till hur och av vem maten producerats. Kopplingen mellan vad man äter, hur det produceras och hur produktionen påverkar miljön, den enskilde lantbrukarens situation och samhället där maten produceras är inte lika tydlig idag som för femtio eller hundra år sedan.

Även i Sverige har utvecklingen gått mot allt mer storskalig drift, både när det gäller produktion, förädling och försäljning av livsmedel. Enligt Johansson (2005) minskade andelen små jordbruksföretag (med en areal mellan 2-20 hektar åkermark) i Sverige med nästan 90 % mellan år 1937 och 2004, från cirka 275 000 till 33 300 stycken. Samtidigt ökade antalet jordbruksföretag med en areal över 100 hektar. Idag utgör dessa (6 100 stycken) knappt 10 % av det totala antalet jordbruksföretag, men brukar cirka 40 % av åkerarealen. Utvecklingen mot färre och större företag har lett till att antalet sysselsatta inom jordbruket har minskat med drygt 80 % de senaste femtio åren, från knappt 870 000 år 1951 till 168 000 år 2003 (Johansson 2005).

I förädlingsledet har utvecklingen gått åt samma håll. Lantbrukskooperationen med Arla, Swedish Meats, Lantmännen med flera är dominerande inom mejeri-, kött-, bageri- och kvarnindustrin (Gabrielsson 2004). Som ett exempel kan nämnas att det 1940 fanns 729 mejeriföretag i Sverige; 2005 fanns 14 stycken varav sju stycken stora som står för merparten av produktionen. De utlandsägda företagens betydelse ökar, och de står för



drygt 35 % av förädlingsvärdet inom livsmedelsindustrin (Gabrielsson 2004). I försäljningsledet hade år 2004 de tre största livsmedelskedjorna (ICA-handlarna, Axfood och konsumentkooperationen (COOP)) cirka 80 % av marknaden (Pettersson 2005).

### **3.2 Effekter av globalisering och industrialisering**

Den ökade globaliseringen på livsmedelsmarknaden har lett till både positiva och negativa effekter. Bland det positiva kan till exempel nämnas en ökad valfrihet. Fler livsmedel är tillgängliga under en större del av året, och man kan i affärer och på restauranger ta del av en stor mångfald av matkulturer. Globaliseringen och industrialiseringen har också lett till negativa effekter både ekologiskt, ekonomiskt och socialt. På det ekologiska planet finns flera faktorer som väcker oro; bland annat stora utsläpp av växthusgaser från transporten av livsmedel, grundvatten som förorenats av bekämpningsmedel, övergödning av sjöar och vattendrag samt försaltning av åkermark (O'Hara & Stagl 2001). Den ökade intensifieringen inom jordbruket har lett till att lönsamhetskraven ökat, vilket gjort att många mindre gårdar tvingats lägga ned sin verksamhet. För konsumenterna försvinner mycket av den direkta och naturliga kopplingen till matens ursprung, speciellt för de som lever i städer och aldrig kommer i kontakt med lantbruket. De ökade avstånden i tid och rum gör också att återkopplingen inom systemen försvåras, speciellt då det är svårt att förutse de långsiktiga effekterna av nya brukningsmetoder och ny teknologi (Sundkvist et al. 2005). Ett exempel är koldioxidutsläppen från flera decenniers ökande användning av fossila bränslen, som först nu börjat ge märkbara effekter i form av klimatförändringar. Andra exempel är de kemiska föreningarna DDT och PCB, där de skadliga effekterna av medlen upptäcktes först efter ett antal års användning.

### **3.3 Motreaktioner**

De senaste femtio åren har det dykt upp allt fler motreaktioner mot den ökade globaliseringen inom livsmedelsproduktionen och användningen av kemiska bekämpningsmedel och handelsgödsel i jordbruket. Boken "Silent Spring" (Carson 1963), är ett välkänt inlägg i debatten och fungerade som en väckarklocka för många. Där beskrivs de skadliga effekterna av DDT och hård kritik riktas mot användningen av kemiska medel inom jordbruket. Ett exempel på människors nyväckta miljöengagemang var 1970-talets "gröna våg", som bland annat karaktäriserades av en stark kritik mot industrisamhället och en positiv inställning till småskalighet och lokal gemenskap. Gruppen Jordens Vänner bildades 1971 och det dök även upp många lokala miljögrupper i början av 1970-talet. Den gröna vågen nådde sin kulmen i mitten av 1970-talet (Zetterberg 1984).

Olika typer av alternativa odlingsmetoder har funnits i liten skala sedan länge i Sverige. Svenska Demeterförbundet bildades 1957 och kontrollerar den biodynamiska odlingen (Svenska Demeterförbundet 2006). I och med det ökade intresset för ekologiska produkter bildades 1985 "Kontrollföreningen för Alternativ Odling" (KRAV) för en samordnad kontroll av den ekologiska odlingen (KRAV 2006).

Under senare år har miljömedvetandet ökat, både i samhället generellt och inom jordbruket. År 1999 antog riksdagen 15 nationella miljö kvalitetsmål, och ytterligare ett lades till 2005 (Sveriges miljömål 2006). Flera av dess berör jordbruket, bland annat målen ”begränsad klimatpåverkan”, ”en giftfri miljö”, ”ingen övergödning” och ”grundvatten av god kvalitet”. Greppa Näringen är ett projekt som drivs av lantbruksnäringen (bland annat LRF och olika rådgivningsföretag), Jordbruksverket och Länsstyrelserna och som har sin utgångspunkt i dessa fyra miljömål. Inom projektet arbetar man genom utbildning, information och rådgivning med att förbättra utnyttjandet av växtnäringen inom jordbruket och minska resterna av bekämpningsmedel i mark och vatten (Greppa Näringen 2006). Även målen ”ett rikt odlingslandskap” och ”ett rikt växt- och djurliv” berör jordbruket direkt. Som lantbrukare kan man söka ekonomiskt stöd för åtgärder som till exempel bevarande av betesmarker, slätterängar och värdefulla natur- och kulturmiljöer som stenmurar och hamlade träd.

Svenskt Sigill är en kvalitetsmärkning för så kallad integrerad produktion (IP). Det ägs av ett dotterbolag till Lantbrukarnas Riksförbund (LRF) och står för säkra livsmedel, god djursorg, öppna landskap och miljöansvar. För lantbrukaren innebär certifieringen bland annat dokumentation av åtgärder inom växtodlingen, en säker hantering av växtskyddsmedel och upprättande av skydds zoner mot vattendrag. Man har även krav på att produkterna skall kunna spåras tillbaka till den gård där de producerats (Svenskt Sigill 2006).

Slow Food-rörelsen samlar människor som är intresserade av mat och vin, och man vill kombinera njutningen med mat med medvetenhet och ansvarstagande. Rörelsen vänder sig mot likriktningen inom livsmedelssektorn och verkar för att bevara mångfalden inom utbudet av livsmedel. En del av verksamheten är också att skapa länkar mellan konsumenter och producenter genom olika evenemang. Slow Food-rörelsen har sitt ursprung i Italien, där den startades av journalisten Carlo Petrini 1986. Slow Food International grundades i Paris 1989 och idag har rörelsen cirka 80 000 medlemmar i över 100 länder, organiserade i lokalavdelningar, så kallade conviva (Slow Food 2006). I Sverige finns inget nationellt förbund, men tolv lokala conviva, det största med 150 medlemmar (Slow Food Skåne 2006). Inom Slow Food arbetar man mycket med matens smak, till exempel genom smakseminarier och sammankomster i de lokala conviva. Ett av rörelsens projekt kallas The Ark of Taste, smakernas ark, där man samlar in fakta om och beskriver traditionella specialiteter och maträtter som hotar att försvinna. Ett exempel från Sverige är rökt innanlår från ren, souvas, en samisk specialitet. Att en traditionell produkt blivit upptagen i the Ark of Taste är ibland inte tillräckligt för att dess framtid skall vara säkrad. Som ett komplement till the Ark of Taste finns därför också the Presidia, där Slow Food genom olika mindre projekt hjälper grupper av bönder och hantverksmässiga förädlare att fortsätta sin verksamhet (Slow Food 2006).

## 4 Lokala och ekologiska alternativ

Olika lokala och ekologiska alternativ till den globala livsmedelsmarknaden blir allt vanligare. Det kan vara ett sätt för producenter att få ut ett mervärde för sina produkter jämfört med de traditionella försäljningskanalerna. Samtidigt underlättar det för konsumenter som vill köpa ekologiska varor eller gynna den lokala produktionen. I följande stycken tar jag upp lite om den ekologiska odlingen i Sverige och ger en översikt över de alternativ till traditionella försäljningskanaler som finns i idag. Jag ger även och en fördjupad beskrivning av Community Supported Agriculture (CSA), ett alternativt system för produktion och distribution av livsmedel som vuxit sig stort i USA, men som ännu är relativt okänt i Sverige.

### 4.1 Ekologisk produktion

En övervägande majoritet av alla CSA-gårdar i världen drivs ekologiskt. En liten del använder biodynamiska odlingsmetoder (Lass et al. 2003). Både ekologisk och biodynamisk odling strävar efter att jordbruksproduktionen skall ingå i ett kretslopp och bidra till en hållbar utveckling.

Inom EU finns minimiregler för ekologisk produktion. Genom att följa dessa regler uppfylls kraven för att en produkt skall få märkas med EU-symbolen för ekologiskt. De enskilda medlemsländerna får även ha strängare regler för den egna produktionen, vilket till viss del är fallet när det gäller de svenska reglerna för ekologisk odling (EU-upplysningen 2006).

Den del av den ekologiska odlingen i Sverige som sker enligt EU:s regler certifieras av SMAK AB (Svensk Matpotatiskontroll) och Aranea Certifiering AB, ett dotterbolag till KRAV (Kontrollföreningen för ekologisk odling). För att få märka sina produkter med KRAV-märket måste man följa KRAV:s regler, vilka på vissa områden är strängare än de gemensamma reglerna inom EU.

I Sverige finns också Demeterförbundet som kontrollerar den biodynamiska odlingen. Den biodynamiska odlingen bygger på de antroposofiska idéer som utvecklades i Schweiz under 1920-talet och som kom till Sverige på 1930-talet. Enligt Svenska Demeterförbundet (2006) så är deras regler är för närvarande de strängaste som finns inom den ekologiska odlingen. För att en produkt skall få marknadsföras som "ekologisk" måste den dock också kontrolleras av KRAV för att säkerställa att den uppfyller EU:s eller KRAV:s regler för ekologisk odling (Råd & Rön 2006).

Det har skett en successiv ökning när det gäller ekologiska produkter de senaste tjugo åren, både när det gäller produktion och konsumtion. Den ekologiskt och biodynamiskt odlade arealen omfattade för tjugo år sedan 4 150 hektar som kontrollerades av KRAV och Demeterförbundet. År 2005 var den av KRAV kontrollerade arealen för ekologisk odling 222 000 ha (LivsmedelsSverige 2005). Regeringens mål är att den certifierade ekologiska jordbruksarealen skall uppgå till 20 % år 2010, vilket innebär nästan en tredubbling jämfört med år 2005. Man vill även se en ökning inom den ekologiska

produktionen av kött, mjölk och ägg. Ett annat mål är att 25 % av alla livsmedel konsumerade i offentlig sektor år 2010 skall vara ekologiska (Regeringskansliet 2006a).

## **4.2 Lokala och ekologiska exempel från Sverige**

### **Bondens Egen Marknad**

Bondens Egen Marknad innebär att lokala producenter säljer sina produkter på torget. Detta sker vanligtvis en gång per vecka under sommaren och hösten. Bondes Egen Marknad finns på 14 olika orter från Malmö i söder till Umeå i norr. Allt som säljs skall vara producerat inom en radie av 250 km från marknaden, vilket satts som gräns för att det skall kunna kallas närproducerat. Lantbrukaren skall själv ha producerat, fött upp eller förädlat det som säljs (Bondens Egen Marknad 2006).

### **Gårdsbutiker**

Ett annat exempel på alternativa försäljningskanaler är gårdsbutiker. Till exempel så finns det bland LRF:s medlemmar knappt 500 företag som driver gårdsbutik (LRF 2006). De varor som säljs i gårdsbutiker är ofta, men inte alltid, lokalt producerade. Vilka kunder som besöker gårdsbutiker varierar, det kan vara både långväga turister och personer från närområdet.

### **Prenumerationslådor**

Under de senaste åren har det startats flera system där konsumenter kan prenumerera på ekologiska varor som levereras hem till dörren, till arbetsplatsen eller till ett upphämningsställe nära bostaden. Ett sådant exempel är Ekolådan som drivs av Biodynamiska Produkter i Järna och som har över 1200 prenumeranter i Stockholmsområdet (Ekolådan 2006). Mossagården i Veberöd i Skåne har ett liknande system, där man via deras hemsida kan beställa olika varianter av färdigkomponerade lådor (bland annat grönsaks-, frukt- och ostlådor) samt andra varor utöver grundsortimentet (Mossagården 2006). Föregångaren till de svenska prenumerations-systemen är det danska företaget Aarstiderne, som också har kunder i Skåne. Som kund kan man där prenumerera på lådor innehållande till exempel grönsaker, frukt, fisk, kött, vin eller ost. Företaget startades 1999 och hade 2003 vuxit till att innefatta 35 000 kunder (Aarstiderne 2006). Priserna varierar mellan de olika företagen, och också beroende på lådornas storlek och innehåll. Alla låd-, eller korgalternativen är ekologiska, men allt är inte lokalt odlat. En varierande del av produkterna importerar.

Ett projekt som är både lokalt och till största delen ekologiskt är Roslagslådan, som startade 2005. Basen i deras lådor är grönsaker producerade i Roslagen. Det finns även möjlighet att köpa andra lokalproducerade varor som bröd, mjöl, honung med mera. Projektet drivs av föreningen Roslagsmat, och säsongen 2005 hade man cirka 250 abonnenter. (Roslagsmat 2006).

Ramsjö gård i Björklinge är det enda svenska exemplet på Community Supported Agriculture (CSA). CSA innebär att medlemmarna köper en andel i gårdens produktion av grönsaker och på så sätt delar risktagandet i odlingen med lantbrukarna. I USA är CSA

ett spritt fenomen och där finns över 1 000 sådana gårdar. CSA-verksamheten på Ramsjö gård startade 2002 och säsongen 2005 hade man ca 100 medlemmar. De flesta kommer från Uppsala och en mindre del från Björklinge.

### **4.3 Community Supported Agriculture (CSA)**

CSA är ett av de fenomen som uppkommit som en reaktion mot storskalighet och globalisering. CSA är intressant att analysera eftersom man i det systemet finner den närmaste kontakten och det största ömsesidiga ansvarstagandet mellan konsumenter och producenter. Målet med CSA är att uppnå ett livsmedelssystem som är uthålligt ur olika aspekter genom att:

1. Ge bönderna en rimlig ersättning för sina produkter
2. Stärka lokala ekonomier genom att kapitalet behålls inom närområdet
3. Arbeta för ett miljövänligt jordbruk
4. Skapa direkt kontakt mellan producenter och konsumenter samt ge människor en personlig relation till den mat de äter och till jorden som producerat den
5. Göra näringsrik och hälsosam mat till överkomligt pris tillgänglig för människor
6. Minska på transporterna
7. Bidra till en mer varierad kost och därmed förbättrad hälsa
8. Förbättra allmänhetens medvetenhet om vikten av regionala livsmedelssystem

(O'Hara & Stagl 2002; Stagl 2002; Wilson College 2006).

#### **4.3.1 Grundläggande idéer**

Tanken är, som tidigare nämnts, att konsumenter delar riskerna i produktionen med lantbrukarna genom att inför varje säsong köpa en andel av gårdens produktion. Om det blir ett dåligt år kan det hända att man får lite mindre än beräknat medan man andra år kan få mer. I genomsnitt skall dock värdet på varorna motsvara produktionskostnaden, vilket även inkluderar en skälig ersättning till lantbrukarna (Cone & Myhre 2000). Vanligen levereras en låda med grönsaker en gång per vecka och innehållet varierar beroende på vad som mognar för tillfället. Varorna i en låda beräknas under odlings-säsongen räcka till två vegetarianer eller fyra personer med blandad kost. Kostnaden för ett medlemskap varierar i USA vanligtvis mellan 300-700 dollar per år för en andel, och många CSA erbjuder också halva andelar. En halv andel innebär att man får mindre grönsaker vid varje leverans och medlemskapet kostar därmed mindre (Wilson College 2006). För en del konsumenter blir det mycket pengar att betala på en gång och många CSA har därför flera delbetalningar under säsongen (Wilson College 2006). En viktig princip inom CSA är att medlemmarna skall kunna vara med och påverka innehållet i korgarna.

#### **4.3.2 Ursprung och utbredning**

I mitten av 1980-talet startades de två första CSA-gårdarna i USA, den ena i Massachusetts av Robyn Van En och Jan Vander Tuin och den andra i New Hampshire av bland andra Traugher Groh (Cooley & Lass 1998). Både Vander Tuin och Groh hade

studerat biodynamisk odling och system som liknade CSA i Europa, och tog med sig sina kunskaper till USA. Om grundarna av dessa första CSA kände till något om det som i Japan kallas ”teikei” är oklart. Principerna i teikei är i stort sett de samma som i CSA och det första japanska exemplet bildades i mitten av 1960-talet. Bakgrunden till detta var en grupp japanska kvinnor som oroades av användningen av pesticider, ökningen av förädlad och importerad mat och det minskade antalet bönder i närområdet. De startade därför ett slags samarbete där grupper av konsumenter stödde lokala bönder. Teikei betyder direkt översatt partnerskap eller samarbete, och en mer filosofisk översättning är ”mat med bondens ansikte på sig” (Wilson College 2006).

Antalet CSA-gårdar i USA har under de tjugo år som gått sedan idén först introducerades vuxit till över 1 000 stycken (Lass et al. 2003). I flera Europeiska länder, bland annat Storbritannien, Schweiz och Frankrike finns CSA-gårdar, men om CSA-rörelsen i Europa finns ingen övergripande information. Omfattningen av CSA i Europa är dock mycket begränsad jämfört med i USA.

### **4.3.3 ”CSA-profil” från USA**

I rapporten ”CSA Across the Nation” (Lass et al. 2003) ges en övergripande bild av CSA-rörelsen i USA. Där sammanställs resultaten från undersökningen ”The 1999 National CSA Farm Survey” som genomfördes i form av en enkät bland CSA-bönder och som innehåller data från 368 gårdar. Sammanfattningsvis kan sägas att CSA-gårdar tenderar att vara små och ofta har andra försäljningskanaler och verksamheter som komplement. Medianen för total areal hos CSA-gårdarna var 18 acres (cirka 7,2 hektar) och i medeltal användes cirka 1,2 hektar till CSA-grödor. Antalet hela och halva andelar var i medeltal 29 respektive 23 stycken. Det finns också stora gårdar, varav 17 stycken med mer än 200 medlemmar. Över 94 % av CSA-gårdarna i undersökningen drevs ekologiskt eller biodynamiskt. Lantbrukarna som driver sina gårdar i form av CSA är generellt yngre och har en högre utbildningsnivå än genomsnittet av amerikanska bönder. De är oftare nya inom jordbrukssektorn och det är fler kvinnor som har huvudansvaret för verksamheten än på den amerikanska genomsnittsgården. Knappt tre fjärdedelar (72 %) av de CSA som finns i USA drivs helt av lantbrukarna själva. Resten är knutna till en styrelsegrupp av medlemmar. Denna grupp har i vissa fall (16 %) en rådgivande funktion och tar i andra fall (12 %) en mer aktiv del i beslutsfattandet (Lass et al. 2003).

## **5 Konsumentaspekter på uthållighet**

En viktig del när det gäller utvecklingen både inom ekologiskt lantbruk, närproducerade livsmedel och alternativa livsmedelssystem är konsumenterna. Därför har jag valt att titta på hur intresset för lokalproducerat och ekologiskt ser ut i Sverige och även försökt beskriva den typiska CSA-medlemmen utifrån amerikanska studier.

## **5.1 Intresset för lokal och regional mat i Sverige**

Under de senaste åren har intresset för lokal och regional mat ökat i Sverige, med projekt som till exempel Regional Mat (ett samarbete mellan LivsmedelsSverige/SLU, Hushållningssällskapen och LRF) och det jämtländska projektet Eldrimner, som skall utvecklas till ett nationellt resurscentrum för småskalig och hantverksmässig produktion och förädling av mat (Regeringskansliet 2006b).

2004 gjordes en undersökning bland konsumenter, producenter och handel i Sverige för att fånga upp erfarenheter av och attityder till lokal och regional mat (Lundquist 2004). Resultaten från konsumentundersökningen visade att 26 % ansåg det vara viktigt eller mycket viktigt att livsmedlen var närproducerade. Motsvarande andel för ekologiskt och svenskt var 24 respektive 56 %. De viktigaste faktorerna totalt sett var att livsmedlet smakade bra, var färskt och av hög kvalitet.

Regional mat associerades med positiva faktorer som korta transporter, giftfritt och miljövänligt. Andra begrepp var "god djuromsorg", "produktkvalitet", "småskalighet" och "gediget". De negativa associationer som främst förknippades med begreppet regional mat var att den var dyr, att utbudet var begränsat och att det tog tid och kostade pengar att åka runt till olika producenter för att köpa de produkter man ville ha. Ett annat problem var att det ibland saknades information om varifrån i Sverige en vara kom. De skäl för att köpa regional mat som nämndes mest frekvent var "främja sysselsättningen", "miljön", "levande landsbygd" och "stödja bönderna" (Lundquist 2004).

En av undersökningens frågor berörde var konsumenterna skulle vilja köpa regional mat i framtiden jämfört med var de gör det idag. Svaren visade att man i större utsträckning än idag skulle vilja köpa regional mat i den vanliga livsmedelsbutiken och i mindre utsträckning direkt från producenten, på torget eller i specialbutiker (Lundquist 2004).

## **5.2 Den "ekologiska" konsumenten**

Totalt såldes i Sverige ekologiska livsmedel och alkoholfria drycker för cirka 4 miljarder kronor år 2005, vilket motsvarade 2,6 % av den totala försäljningen av dessa varor (Ekoweb 2006a). Inom COOP, som satsar på en hälsoprofil och där ekologiskt är viktigt, stod 2005 det ekologiska för 8-9 % av försäljningen (Ekoweb 2006b). Vad kännetecknar då den "ekologiska" konsumenten och varför väljer man att köpa, eller att inte köpa ekologiska varor?

En sammanfattning av 25 svenska konsumentstudier (Ekelund 2003) visade att det främsta motivet för att köpa ekologiska livsmedel i de flesta av undersökningarna var den egna hälsan. Ekologiskt förknippades med ord som "giftfritt" och "obesprutad". Resultaten var dock inte helt samstämmiga, utan det fanns även flera undersökningar som istället visade att miljöaspekten var viktigare. De olika resultaten kan bland annat bero på hur studierna varit utformade med typ av frågor, urval etcetera. De vanligaste hindren för att köpa mer ekologiska varor uppgavs främst vara priset och därefter att konsumenterna inte såg någon fördel med det ekologiska. För dem som inte köpte så mycket ekologiska

varor var vanan en viktig faktor, man köpte de konventionella produkter man var van vid (Ekelund 2003).

En norsk studie, Økobarometer 2005, där konsumenter intervjuats i butik delade in konsumenterna i två grupper, de som uppgav att de brukade köpa ekologiskt och de som inte brukade göra det. I den förstnämnda gruppen fanns något fler kvinnor, något fler med högre utbildning och något fler i åldersgruppen 30-39 år. De vanligaste orsakerna till att man köpte ekologiska varor var ”bättre hälsa” och att ”undvika bekämpningsmedel och tillsatsmedel (E-stoffer)”. På tredje plats kom ”miljövänligt”. För dem som redan brukade köpa ekologiskt var de viktigaste orsakerna till att inte göra det i större utsträckning bristande utbud, att det var svårt att hitta och att det var dyrt. För de som inte brukade köpa ekologiskt var priset den viktigaste hindrande faktorn följt av att det inte betydde något om varan var ekologisk eller inte (Økobarometer 2006).

### **5.3 CSA-medlemmar**

Amerikanska studier har visat att CSA-medlemmar generellt sett är välutbildade och tillhör medelklassen samt att många av medlemmarna är barnfamiljer (Cone & Myhre 2002; Sharp, Imerman & Peters 2002). En majoritet av dem som besvarade enkäter och deltog i intervjuer i olika undersökningar var kvinnor. Det var också främst kvinnor som hjälpte till praktiskt med arbetet på CSA-gårdarna. Familjestrukturen visade sig vara viktig för engagemanget. Cone & Myhre (2002) konstaterade att bland de familjer som deltagit i något evenemang på sin CSA-gård det senaste året var 80 % familjer där hustrun var hemmavarande, medan i de fall där kvinnan arbetade heltid utanför hemmet var deltagandet endast 12 %.

Cone & Myhre (2002) visade i en studie av åtta CSA-gårdar av varierande storlek att de viktigaste motiven för medlemskap var omsorg om miljön och viljan att köpa färska och ekologiska matvaror. Därefter kom att gynna lokala producenter, att veta hur och var maten producerats samt att äta säsongsbetonat. Tre faktorer som rankades lågt var pris, den sociala gemenskapen och möjlighet att delta i festivaler och evenemang. Även andra undersökningar (Cooley & Lass 1998; Sharp, Imerman & Peters 2002) har visat att produktens kvalitet, att gynna lokala producenter och oro för miljön är bland de vanligaste orsakerna till CSA-medlemskap.

## **6 Metodbeskrivning**

Examensarbetet innehöll två praktiska delar, en enkätundersökning och en uthållighetsanalys. Enkäten, som innehöll frågor av både kvantitativ och kvalitativ natur, skickades ut till samtliga av Ramsjö gårds medlemmar som under säsongen 2005 prenumererade på grönsakskorgar från gården. Det har alltså inte skett ett slumpmässigt urval, utan ett försök har gjorts att inkludera alla personer. Uthållighetsanalysen gjordes i form av en diskussion/intervju med lantbrukarna på Ramsjö gård, och berörde i första hand verksamhetens uthållighet. Denna analys var av mer kvalitativ art, även om ”graden av uthållighet” markerades på en skala från 1-5. Utöver detta har jag även besökt gården flera gånger i olika ärenden. Bland annat tillbringade jag några dagar på gården



sommaren 2005, då jag hjälpte till med det praktiska arbetet. Det gav mig en djupare inblick i hur verksamheten fungerade och möjlighet att samtala mer informellt med både lantbrukarna och de praktikanter som arbetade där.

## **6.1 Enkäten**

Utformning och genomförande av enkätundersökningen skedde under höstterminen 2005. Den litteratur som användes i det förberedande arbetet med enkäten var främst Enkätboken (Trost 2001). Enkätens syfte och övergripande innehåll diskuterades vid ett första möte med forskargruppen LISK (Gemensamt lärande i lokala distributionssystem) i början av terminen. En av forskarna hade tidigare varit medlem i Ramsjö gård, och bidrog därför med viktig kunskap om hur systemet fungerade och vad som kunde vara intressant att fråga medlemmarna om. Enkätfrågornas utformning och enkätens slutgiltiga utseende arbetades sedan fram i samråd med LISK-gruppen. Enkäten testades på ett antal personer varav en med erfarenhet av arbete med enkäter (Gloria Gallardo, pers. medd.), dock inte på någon av medlemmarna i Ramsjö gård.

Enkäten bestod av 27 frågor och syftade till att dels ge en allmän bild av de konsumenter som ingår i Ramsjö CSA och dels svara på mer specifika frågor rörande kommunikationen och kontakten mellan medlemmar och lantbrukare. Vidare undersöktes medlemmarnas motiv för medlemskap, om deras mat- och köpvanor påverkats samt om de lärt sig något genom att vara medlemmar (bilaga 1).

Tillsammans med enkäten fanns ett följebrev med information om enkäten och forskningsprojektet som den ingick i samt ett separat papper där de svarande kunde fylla i om de ville ta del av enkätresultaten samt om de kunde tänka sig att delta i djupintervjuer angående sitt medlemskap (bilaga 1). I lantbrukarnas medlemsregister har varje person försetts med ett nummer, och följebrevet till varje enkät numrerades enligt detta system. Anledningen var att lantbrukarna av respekt för medlemmarnas personliga integritet inte ville lämna ut deras namn och personuppgifter.

Enkäterna lades tillsammans med frankerade svarskuvert i grönsakskorgarna som distribuerades av lantbrukarna. Detta skedde i mitten av november. Ungefär en månad senare skickades en andra omgång ut till de som ännu inte svarat, tillsammans med ett påminnelsebrev. Distributionen skedde på samma sätt som första omgången.

När enkätsvaren kom in separerades de numrerade följebreven från resten av enkäterna som sedan gavs neutrala löpnummer. Detta för att garantera att de svarande förblev anonyma.

### **6.1.1 Analys**

Enkäterna kodades och svaren lades först in i Excel, där vissa frågor kodades om innan materialet lades in i SPSS (Statistical Package for the Social Sciences). SPSS användes dels för att generera beskrivande statistik i form av frekvenstabeller och dels vid de statistiska analyserna av materialet. I programmet finns ett stort antal olika statistiska

tester. Vilket test som används beror på vilken typ av data som finns tillgänglig och vilka frågor man är intresserad av att få svar på.

För att testa hypotesen ”närhet-lärande-förändring” (se Resultat från den statistiska analysen, sidan 29) gjordes först ett korrelationstest (Spearman) för att försöka identifiera de medlemmar som har en ”tätare” kontakt med lantbrukarna och gården. Korrelationstestet är ett sätt att undersöka om det finns något linjärt samband mellan olika variabler, och hur starkt det i så fall är. Resultatet som fås från analysen är den så kallade korrelationskoefficienten (i detta fall ”Spearman’s rho”). Den finns i intervallet -1 till +1, där -1 innebär ett starkt negativt samband och +1 ett starkt positivt samband. Värden runt noll visar att inget linjärt samband finns mellan variablerna. Testet visar också om resultatet är statistiskt signifikant på 0.05-nivån, vilket innebär att resultaten med 95 % säkerhet överensstämmer med verkligheten.

För att se om det fanns några statistiskt signifikanta samband mellan graden av kontakt och om medlemmarna dragit några lärdomar av medlemskapet gjordes sedan korstabeller som analyserades med Pearson Chi-square test. Samma metod användes också för att analysera sambanden mellan de lärdomar medlemmarna dragit och förändring av köpvanor. Korstabeller visar vilket svar olika grupper av individer givit på en av enkätens frågor, relaterat till hur de svarat på en annan fråga (tabell 2, sid. 29, är ett exempel på en korstabell). I detta arbete var dock antalet individer i varje grupp ofta för litet för att resultaten skulle bli tillförlitliga.

För att identifiera grupper av medlemmar som liknade varandra gjorde jag även en klusteranalys (K-means cluster). Vid en klusteranalys väljer man vilka variabler som skall tas med i analysen, och sedan delar statistikprogrammet in individerna i olika grupper (kluster). De individer som är mest lika varandra delas in i samma grupp, medan det mellan grupperna skall vara så stor skillnad som möjligt. Det är viktigt att grupperna är ungefär jämnstora för att det skall gå att göra relevanta jämförelser grupperna emellan.

## **6.2 Uthållighetsanalys**

CSA anses kunna bidra till en hållbar utveckling i livsmedelsproduktionen i stort, bland annat genom ökad närhet mellan producenter och konsumenter, minskade transporter, strävan mot ett ekologiskt hållbart odlingsätt och bättre ersättning till bönderna (Wilson College 2006). Det är också möjligt att titta på den enskilda gården som ett system och se hur långt det har kommit på vägen mot ett hållbart brukningsätt. Termen uthållighet används ofta i resonemang kring ekologi och ekologiska uthållighet. När det gäller en gård och dess brukare är även andra faktorer viktiga för systemets långsiktiga hållbarhet. Det kan till exempel vara sociala och ekonomiska aspekter. Därför valde jag att också göra en uthållighetsanalys av Ramsjö gård ur ett större systemperspektiv.

Ett användbart verktyg för att utvärdera uthålligheten i ett system kallas AMOEBA. AMOEBA är en akronym som på holländska står för ”generell metod för beskrivning och värdering av ekosystem” och som utvecklats av Ten Brink (Bell & Morse 1999). Jag använde mig av en variant på denna metod, som jag tidigare kommit i kontakt med under

kursen Agroecology and Farming Systems vid Universitetet for Miljø og Biovitenskap (UMB), Norge. Där arbetade vi i grupper med att beskriva, analysera och förbättra ett "farming system", i vårt fall en lantbrukares gård och verksamhet. Amöban var ett av de verktyg som användes vid analysen av gården. Vissa studentgrupper gjorde utvärderingen tillsammans med lantbrukaren, medan andra gjorde den inom gruppen utifrån gårdsbesök och samtal med lantbrukaren. Flera av lantbrukarna sade i slutet av projektarbetet att det som givit dem mest var just kontakten med oss studenter, och att få diskutera sin situation med någon utomstående, vilket hjälpt dem att se sin gård i ett nytt ljus. Det var en anledning till att jag hellre ville låta Karin och Anders själva analysera sin verksamhet än att jag skulle försöka göra det. Diskussionen och tänkandet i sig kan leda till nya insikter. Det kändes också viktigt att spegla verksamheten ur både konsument- och producentperspektivet för att få en så komplett bild som möjligt.

Vid denna typ av analys börjar man med att identifiera några aspekter som är viktiga för systemets uthållighet. För varje sådant område definieras sedan ett antal indikatorer som används för att värdera uthålligheten. Praktiskt görs denna form av uthållighetsanalys på ett stort papper och ser ut som ett cykelhjul, där varje eker motsvarar en indikator. Hjulet är indelat i olika delar som var och en innehåller ett antal indikatorer, och varje del av hjulet motsvarar således ett ämnesområde som är viktig för systemets uthållighet (se figur 4, sidan 31, för illustration). Indikatorerna diskuteras en efter en och på motsvarande av hjulets "ekrar" sätts en markering. En markering längst in mot hjulets nav innebär en låg uthållighet, medan en markering långt ut på ekern, i hjulets periferi motsvarar hög uthållighet/nöjdhet med situationen. Efter att ha markerat graden av uthållighet på hjulets alla "ekrar" förbinder man punkterna med en linje och får därmed en olikformad figur runt hjulets mitt (amöban). Figurens form ger en fingervisning om vilka delar i en verksamhet som är mest uthålliga och vilka som är i störst behov av förändring.

Den litteratur jag använde var boken Sustainability Indicators: Measuring the Immeasurable (Bell & Morse 1999). Jag tittade också på studentarbeten från kursen PAE302 Agroecology and Farming Systems, 2004, för att få uppslag till indikatorer på uthållighet inom olika aspekter av ett (lantbruks)system.

Uthållighetsanalysen kan man som forskare antingen göra själv eller tillsammans med aktörerna. Ett alternativ är att forskaren först gör sin egen bedömning av uthålligheten i ett system och sedan jämför den med aktörernas. I detta fall identifierade jag fyra viktiga aspekter av verksamheten och valde ett antal indikatorer inom varje område (se listan på sidan 31) i förväg. Jag skulle kunna ha gjort även denna del tillsammans med lantbrukarna, men den processen är ofta tidskrävande och jag ville inte ta alltför mycket av deras tid. Jag beskrev sedan metoden för lantbrukarna och frågade om de skulle kunna tänka sig att göra denna typ av analys, vilket de sade ja till.

Uthållighetsanalysen gjordes genom att lantbrukarna (Karin och Anders Berlin) tillsammans diskuterade de olika indikatorerna, och på en skala från 1-5 angav hur väl olika saker fungerade och hur tillfredsställande de upplevde de olika aspekterna. Detta bygger på antagandet att ett system som de drivande krafterna (i detta fall Karin och Anders Berlin) tycker fungerar bra, har större möjlighet att överleva på sikt, och

därigenom är mer uthålligt. Vi diskuterade sedan om den bild som amöban gav stämde med deras uppfattning av sin situation. Detta skedde i början av april 2006 och samtalet spelades in på minidisc.

### **6.2.1 Analys**

Som underlag för analysen har jag dels använt den amöba som blev resultatet av diskussionen med Karin och Anders, dels det transkriberade materialet från intervjun. I amöban gjordes en markering för varje indikator på en skala från 0-5 där 0 var helt otillfredsställande och 5 var optimalt. Bedömningen av vilka av amöbans delar som var mest uthålliga och vilka som var i störst behov av förbättring gjordes visuellt, genom att bedöma delarnas yta i förhållande till varandra. I efterhand gjordes också en beräkning av medelvärdet för de olika indikatorerna inom samma område.

## **7 Beskrivning av Ramsjö gård och CSA-verksamheten**

Ramsjö gård ligger i utkanten av Björklinge, cirka 20 km norr om Uppsala och drivs av Anders och Karin Berlin. Paret tog över gården från Anders föräldrar 1975 och började med grönsaksodling, främst sallat, i större skala 1982. Efterhand tillkom även vitkål och andra grönsaker. Grönsakerna såldes till affärer i Uppsala genom en grönsaksodlarförening som drevs av Hushållningssällskapet. I slutet av 1980-talet gick grönsaksodlarföreningen i konkurs och man levererade istället till olika storkök och även till grupper av konsumenter som köpte direkt från gården. Andra aktiviteter som funnits på gården är uthyrning av stallplatser för hästar och biodling i liten skala. Gården har varit ansluten till KRAV sedan 1989.

Gården består av cirka 70 hektar åkermark varav en mindre del, 3-4 hektar, används till grönsaksproduktion. Man odlar även spannmål, och har en egen bageriverksamhet där Anders bakar olika sorters matbröd. På gården finns två kallväxthus där det bland annat odlas tomater, gurka och paprika. Totalt odlas över 40 olika sorters grönsaker och rotfrukter (för sortlista se bilaga 5). Nya grödor introduceras ofta på begäran av CSA-medlemmarna, ibland kan det vara någon grönsak som Karin och Anders inte kommit i kontakt med tidigare. CSA-verksamheten startades 2002, inspirerad av besök på CSA-gårdar i USA och information i ämnet från böcker och från Internet. Före den första säsongen diskuterade man med några av de blivande medlemmarna vilka grödor som skulle odlas och hur mycket som behövs för att försörja en familj. Baserat på de beräknade produktionskostnaderna bestämdes sedan vad varje andel skulle behöva kosta för att det skulle gå runt. Då räknade lantbrukarna med att det skulle räcka med ungefär 100 medlemmar för det skulle gå att försörja sig till största delen genom CSA-verksamheten. På grund av bland annat det ökande elpriset och med erfarenheterna från de första fyra åren räknar de nu med att det krävs omkring 300 medlemmar för att CSA-verksamheten skall vara lönsam. Första året hade man cirka 30 medlemmar, och antalet har därefter stigit till 100 stycken säsongen 2005. Hösten 2004 publicerades en tidningsartikel om gården i Uppsala Nya Tidning, vilket ledde till en drastisk ökning av antalet medlemmar inför säsongen 2005.

Vid en jämförelse mellan Ramsjö gård och den typiska amerikanska CSA-gården ser man både likheter och skillnader. Den jämförelse som görs här baseras på studien CSA Across the Nation (Lass et al. 2003) som beskriver amerikanska CSA-gårdar. Ramsjö gård drivs ekologiskt liksom de flesta amerikanska CSA-gårdar. Den är större än det amerikanska genomsnittet, både när det gäller antalet medlemmar och areal. I likhet med många amerikanska CSA-bönder så är både Karin och Anders välutbildade. Däremot har de hållit på med jordbruk länge, och tillhör därmed inte dem som haft CSA som inkörsport till lantbruket. Som många andra CSA-bönder drivs Karin och Anders av ett starkt engagemang när det gäller att hitta alternativ till de traditionella, storskaliga produktions- och försäljningsmetoderna.

För medlemmarna innebär medlemskapet i Ramsjö gård en prenumeration på grönsakskorgar från gården. Man kan välja mellan hel och halv korg. Hel korg kostade säsongen 2005 150 kr och halv korg 80 kr (för en lista över korgarnas innehåll, se bilaga 4). Korgarna betalas alltid i förväg, antingen för hela säsongen på en gång, uppdelat på två gånger eller månadsvis. Sommarsäsongen består av 15 korgar, en per vecka, från början av augusti och framåt. Vissa år har det även funnits korgar under vinterhalvåret innehållande potatis, rotfrukter och annat som går att lagra.

Arbetskraften på gården består av Karin och Anders Berlin plus ett varierande antal praktikanter och personer som kommit dit genom arbetsförmedlingen och som får lönebidrag. Anders har huvudansvaret för odlingen medan Karin sköter administration och distribution av grönsakskorgarna. Gården är även med i den internationella organisationen World-Wide Opportunities on Organic Farms (WWOOF, se <http://www.woof.org/>) vilket innebär att de varje sommar tar emot ett antal ungdomar, de flesta från andra länder, som arbetar frivilligt på gården mot att de får mat och husrum. Anders och Karin har ibland också praktikanter som stannar ett helt år på gården.

Före början av varje säsong hålls ett medlemsmöte där lantbrukarna ger information och där medlemmarna kan komma med synpunkter. Karin skickar också ut information via e-post om vad som bestämts på årsmötet, praktisk information om korgleveranserna med mera. Gården har även en hemsida med recept och information. För de medlemmar som vill finns möjlighet att besöka gården, för att hjälpa till med odlingen eller bara se hur det går till. Två dagar i veckan levereras grönsakskorgarna till olika upphämtningsställen i Uppsala. Den bil som används vid leveranserna har inte plats för mer än ca 50 korgar, och medlemmarna får därför sin korg antingen på tisdagar eller på torsdagar. Medlemmarna är indelade i olika grupper beroende på var de bor och en person i varje grupp fungerar som gruppleddare. Denna person har hand om sin grupps upphämtningsställe, till exempel ett garage eller en trappuppgång.

## **8 Resultat**

### **8.1 Enkäten**

Av 97 utskickade enkäter återsändes 79 svar, vilket ger en svarsfrekvens på 81 %. För en fullständig sammanställning av resultaten av enkäten, se bilaga 2.

#### **8.1.1 Generell beskrivning av medlemmarna**

En övervägande majoritet (84 %) av dem som besvarade enkäten var kvinnor. Medlemmarnas ålder varierade mellan 24 och 68 år, med en medelålder på 43 år. 56 % av medlemmarna var barnfamiljer med minst ett hemmavarande barn under 18 år. 15 % var ensamstående och 29 % levde i tvåpersonershushåll. Medlemmarna är generellt sett välutbildade. Knappt 80 % hade minst högskole- eller universitetsutbildning.

Av dem som svarade på enkäten var 70 % förvärvsarbetande, 15 % studerande och resterande antingen pensionärer eller hade annan sysselsättning. Alla inkomstnivåer var representerade, det vanligaste (30 %) var dock att hushållets totala inkomst låg i intervallet 450 000 – 600 000 kronor per år.

De flesta av medlemmarna, cirka 60 %, hade varit med i ett år eller mindre. Drygt 20 % hade varit medlemmar i 2 år, och resterande i 3 eller 4 år. De som hade hel korg var något fler än de med halv korg. Medlemmarna hade i de flesta fall fått information om gården och prenumerationssystemet genom vänner och arbetskamrater samt genom det tidningsreportage som gjordes om gården i Uppsala Nya Tidning.

#### **8.1.2 Kontakt, kommunikation och påverkan**

##### **Medlemsmöten**

Det hålls ett medlemsmöte per år där man från gårdens sida informerar medlemmarna och diskuterar praktiska frågor inför kommande säsong. 80 % av medlemmarna uppgav att de inte hade varit på något av dessa medlemsmöten medan 17 % hade deltagit vid ett möte.

##### **Besök på gården**

För de som vill finns möjlighet att besöka gården, både för att göra studiebesök och för att hjälpa till med odlingen. Knappt hälften av medlemmarna sade sig aldrig ha besökt gården och 18 % hade varit där någon enstaka gång. Knappt 20 % hade besökt gården mer än fem gånger per år under tiden de varit medlemmar, men en stor del av detta kan förklaras med att gården också fungerar som upphämningsställe för de medlemmar som bor i närheten.

### **Övrig kontakt**

Medlemmarna har även möjlighet att kontakta gården via telefon, e-post och dylikt om de har frågor eller synpunkter. De flesta (drygt 60 %) uppgav att de kontaktade gården mellan en och fyra gånger per år. Den vanligaste orsaken till kontakt var praktiska frågor rörande leverans eller betalning av korgar. Gällande kontakten med övriga medlemmar så uppgav i stort sett alla att de inte hade någon, eller endast liten kontakt med varandra.

### **Mängd och typ av information från gården**

Den största delen av informationen från gården till medlemmarna sker genom utskick av e-post. Där informeras till exempel om vilka upphämningslokaler som finns, vad korgarna kostar och när leveranserna beräknas starta för säsongen. Det finns även möjlighet att få information om verksamheten på det medlemsmöte som hålls en gång per år samt genom att ringa eller skicka e-post till gården om det är något man undrar över. De flesta av medlemmarna ansåg att mängden information var lagom, medan drygt 20 % ansåg att de fick för lite information. Det medlemmarna främst ville veta mer om var innehållet i korgarna, som ibland innehåller vissa ovanliga grönsaker. Andra områden som medlemmarna ansåg kunde förbättras var gårdens hemsida samt informationen om betalning av korgar.

### **Möjlighet till påverkan av verksamheten**

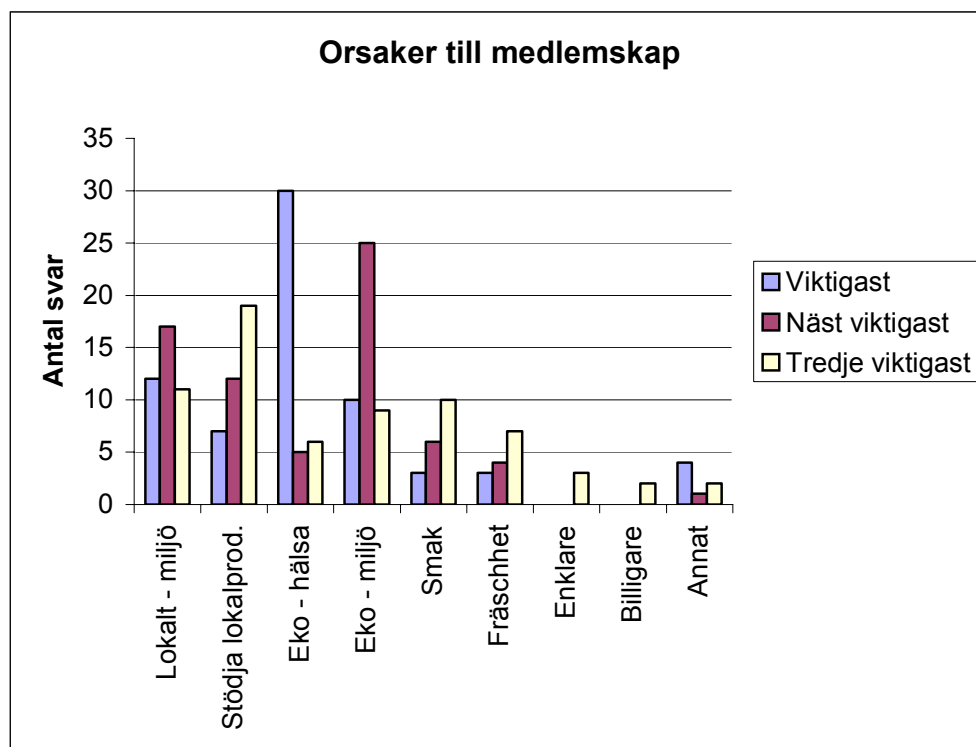
Många av medlemmarna sade sig vara nöjda med hur det fungerade och kände inte att de behövde påverka något. De som hade haft synpunkter på till exempel korginnehåll kände att de fått gehör för sina åsikter. Några personer nämnde också att de tyckte det var viktigt att lantbrukarna fick driva verksamheten som det passade bäst för dem. Följande citat är representativt för många inställning till sin möjlighet att påverka:

*”Har aldrig försökt, men det känns som att man skulle kunna påverka om man ville.”*

### 8.1.3 Värderingar och köpvanor

#### Orsak till medlemskap

De främsta orsakerna till medlemskap i Ramsjö gård ses i figur 1. Medlemmarna ombads att rangordna de tre viktigaste orsakerna till sitt medlemskap.



Figur 1. Viktiga orsaker till medlemskap.

De vanligaste svaren när det gällde viktigaste orsak till medlemskap var att köpa ekologiskt för hälsans skull, de kortare transporterna och att köpa ekologiskt för miljöns skull. Fjärde vanligaste svaret var att gynna lokala producenter.

Som näst viktigaste orsak till medlemskap angavs främst ekologiskt för miljöns skull, lokalt (kortare transporter) och att gynna lokala producenter. Vad som nämndes som tredje viktigaste faktor var mer varierande. Det vanligaste svaret från medlemmarna var att de ville gynna lokala producenter, men även faktorer som smak och fräschhet nämndes.

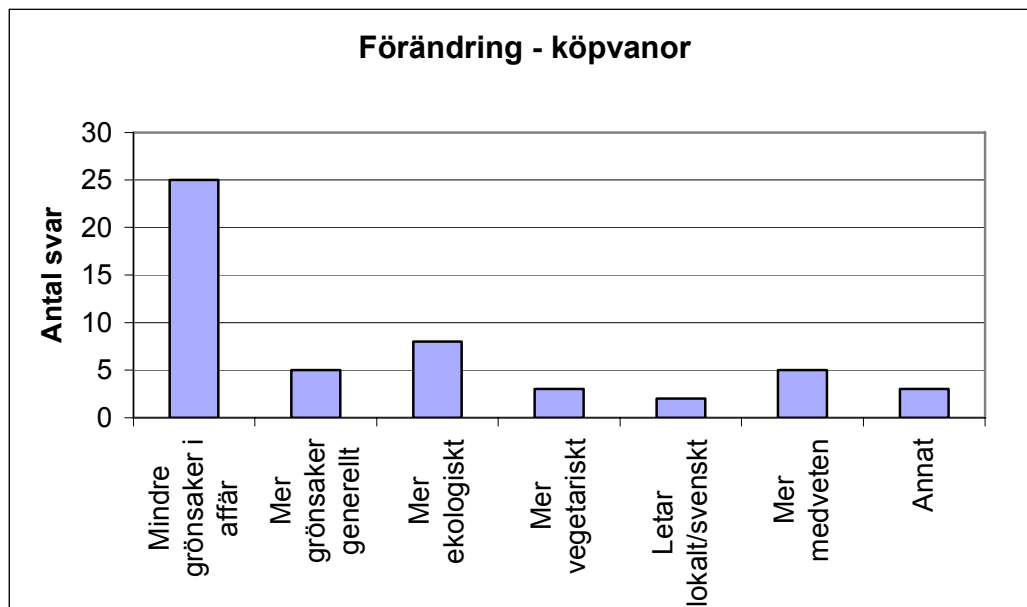
Smak och fräschhet fanns alltså inte med bland det högst rankade faktorerna, även om ganska många hade angivit dem som tredje viktigaste orsak (10 respektive 7 stycken). Andra faktorer som inte ansågs som så viktiga för att vara medlem var att det är enklare eller billigare än att handla motsvarande i affär. Ingen angav att den sociala gemenskapen var en viktig orsak till medlemskap.



Sammanfattningsvis kan sägas att de viktigaste motiven för att vara med i Ramsjö gård uppgavs vara att köpa ekologiskt för den egna hälsans skull och för miljöns skull samt att köpa lokalt för att minska på transporter och för att gynna lokala odlare. En förhållandevis stor andel (9 stycken) hade inte rangordnat sina svar utan istället satt flera kryss. De faktorer som dessa personer angav som viktiga stämmer dock väl överens med resultaten från gruppen i övrigt.

### Förändring av köpvanor

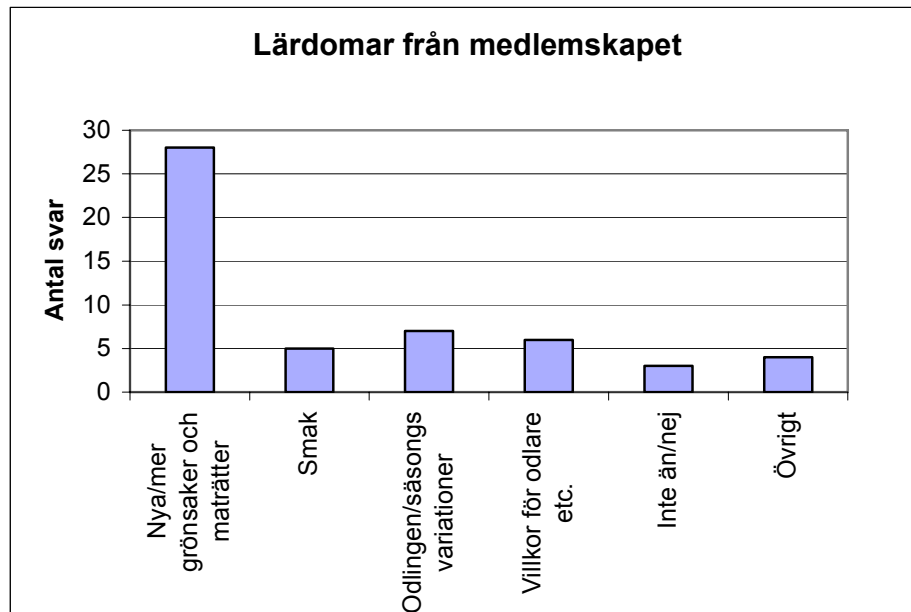
Drygt hälften av medlemmarna uppgav att de förändrat sina inköps- och matvanor sedan de blivit medlemmar. Den vanligaste förändringen uppgavs vara att man köpte mindre grönsaker i affären under den del av året då korgarna kom. I 25 fall gavs dock andra svar, t.ex. att man köpte mer ekologiskt, att man letade svenskt och lokalproducerat i större utsträckning, åt mer vegetariskt eller hade blivit mer medveten om säsongvariationer, transporter eller kvalitet. Fördelningen av svaren ses i figur 2.



Figur 2. Hur medlemmarna uppgivit att det förändrat sina köpvanor under tiden de varit medlemmar i Ramsjö gård.

## Lärdomar

På frågan om medlemmarna lärt sig något genom sitt medlemskap svarade 54 % ja. Av dessa sade sig de flesta ha lärt sig saker direkt kopplade till grönsakskorgarna och produkterna de fick genom dem. Vanligt var att medlemmarna lärt sig nya grönsaker som de inte tidigare kommit i kontakt med och provat att laga nya maträtter. Ett litet antal sade sig ha lärt sig mer om villkoren för odlarna, om själva produktionen samt om säsongsvariationer (figur 3).



Figur 3. Vad medlemmarna angav att de lärt sig av sitt medlemskap.

## Nöjdhet

Knappt 90 % uppgav att de var nöjda eller mycket nöjda med sitt medlemskap medan tre personer (4 %) svarade att de var missnöjda. Sex stycken sade sig vara varken missnöjda eller nöjda med sitt medlemskap. Av dem som uppgav att de var missnöjda tyckte en person, som varit medlem i fyra år, att kvaliteten hade försämrats de senaste åren. Detta hade lett till att personen nu funderade på att sluta. Den andra personen ansåg att allting gällande kundkontakt, information och distribution behövde förbättras, medan den tredje personen ville ha mindre potatis och rotfrukter och i övrigt kunna välja korginnehållet mer själv.

### 8.1.4 Resultat från den statistiska analysen

Vid analysen av enkätresultaten använde jag mig av statistikprogrammet SPSS och några av dess verktyg. Detta för att testa hypotesen "närlärande-förändring" (se nästa stycke) och också för att se om medlemmarna utifrån vilka svar de givit i enkäten kunde grupperas på något sätt. De olika statistiska verktyg jag använde var ett bivariat korrelationstest, Pearson Chi-square test av korstabeller och en klusteranalys (K-means cluster). För en närmare beskrivning av de olika metoderna, se metodbeskrivningen.

### **Hypotesen ”närhet-lärande-förändring”**

Hypotesen är att de medlemmar som har mer kontakt med lantbrukarna och är mer engagerade i sitt CSA lär sig mer, och att detta sedan leder till att de förändrar sina köpvanor i en mer uthållig riktning. Informationen för att testa hypotesen togs från enkätsvaren. I enkäten fanns ett antal frågor som sökte ge information om hur stor ”närheten” mellan medlemmarna och lantbrukarna var. Dessa frågor berörde hur ofta medlemmarna besökt gården, hur många medlemsmöten de varit på, hur ofta de tagit kontakt med gården via telefon och e-post samt hur länge de varit medlemmar. I enkäten fanns också en fråga där medlemmarna fick uppge om de tyckte att de lärt sig något genom medlemskapet och i så fall vad. Det fanns också frågor som berörde om medlemmarna förändrat sina köpvanor sedan de blivit medlemmar och i så fall hur mycket och på vilket sätt.

### Korrelation mellan olika ”närhetsvariabler”

Korrelationen mellan de olika närhetsvariablerna undersöktes med ett bivariat korrelationstest. Två faktorer som det fanns ett positivt samband mellan, var hur ofta medlemmarna kontaktat gården och hur ofta de besökt den. Orsaken till detta var troligtvis att lantbrukarna vill att besökare ringer och talar om innan de kommer ut till gården. Det fanns även ett positivt samband mellan hur länge medlemmarna varit med och hur ofta de besökte gården. Mellan övriga variabler fanns inga statistiskt signifikanta samband. Det gick därför inte att identifiera några medlemmar som generellt sett var ”mer engagerade” eller hade en ”tätare kontakt” med gården.

### Graden av kontakt och lärande

Kontakt med gården via telefon eller e-post och besök på gården antogs vara de typer av kontakt där det var störst sannolikhet att medlemmarna lärde sig något. Detta eftersom de var de typer av kontakt som var vanligast i det här systemet. De allra flesta medlemmar har varit i kontakt med gården, och drygt hälften har besökt den. Det gick dock inte att se något statistiskt signifikant samband mellan hur ofta medlemmarna varit i kontakt med eller besökt gården och om de uppgivit att man lärt sig något genom sitt medlemskap.

### Lärande och förändringar av matinköp

Det fanns ett statistiskt signifikant samband (Pearson Chi-square test = 0,037) mellan om medlemmarna uppgivit att de lärt sig något av medlemskapet och om de sade sig ha förändrat sina köpvanor. Bland dem som uppgivit att de lärt sig något av medlemskapet hade en större andel också förändrat sina köpvanor än bland dem som inte lärt sig något nytt (tabell 2). Till dem som förändrat sina matinköp räknas alla, även de som ”bara” köper mindre grönsaker under korgsäsongen.

Tabell 2. Samband mellan om man lärt sig något av medlemskapet och om man har förändrat sina matinköp i övrigt.

			Har dina matinköp förändrats?		Total
			ja	nej	
Lärt sig något	ja	Antal	28	15	43
		Procent	65.1%	34.9%	100.0%
	nej	Antal	15	21	36
		Procent	41.7%	58.3%	100.0%

Jag gick även ned på en mer detaljerad nivå och testade om det fanns något samband mellan om medlemmarna lärt sig något eller inte och de enskilda typerna av förändring av köpvanor (se figur 2, sidan 27). När det gällde hur många som uppgivit att de köpte mindre grönsaker i affär under korgsäsongen var det endast liten skillnad mellan de som lärt sig något och de som inte gjort det. För de andra typerna av förändring av köpvanor var underlaget för litet för att man skulle kunna göra någon säker jämförelse. Analysen visade därför inga statistiskt signifikanta skillnader mellan olika grupper av medlemmar.

### Klusteranalys

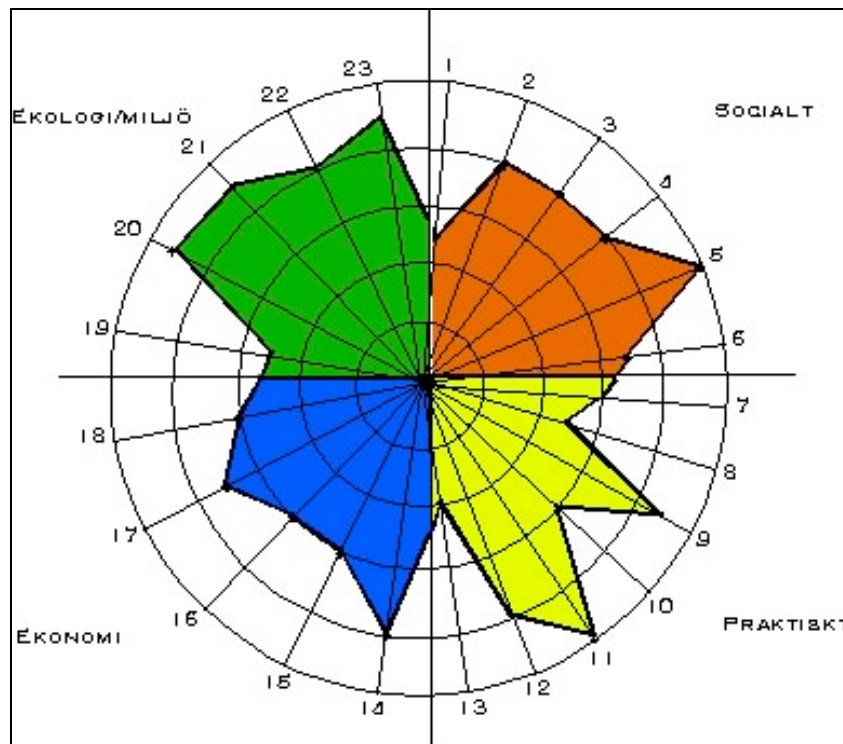
Genom en klusteranalys (K-means cluster) där medlemmarna grupperades utifrån vad de uppgivit som viktigaste orsak till medlemskap samt vad de lärt sig av medlemskapet identifierades tre olika grupper:

1. **De ekologiska** (41 stycken). De som uppgivit ”Viktigt att köpa ekologiskt för den egna hälsans skull” samt ”Viktigt att köpa ekologiskt för miljöns skull” som viktigaste orsak till medlemskap.
2. **De lokala** (23 stycken). De som uppgivit ”Viktigt med närproducerad mat för miljöns skull, ”Kortare transporter” samt ”Viktigt att gynna lokala producenter”.
3. **Övriga** (15 stycken). De som uppgivit ”Smak”, ”Fräscha grönsaker” eller ”Annat” som viktigaste orsak till medlemskap.

Vid försök att se samband mellan vilken klustergrupp olika individer tillhörde och vilken typ av lärdomar de fått genom medlemskapet var underlaget för litet för att man skulle kunna dra några statistiskt säkra slutsatser. Det fanns inte heller något statistiskt signifikant samband mellan vilken av dessa grupper man tillhörde och någon av de övriga variabler jag undersökte (bland annat ålder, utbildningsgrad, inkomstnivå samt de olika ”närhetsvariablerna”). Det som kan sägas utifrån klusteranalysen är att gruppen ”de ekologiska” är klart störst, följt av ”de lokala” som är drygt hälften så många, och att resterande personer hamnat i gruppen ”övriga”. En slutsats som också kan dras är att Ramsjö gårds medlemmar är en relativt heterogen grupp människor, eftersom försöket att gruppera dem misslyckades.

## 8.2 Uthållighetsanalysen

Vid uthållighetsanalysen användes en typ av verktyg som kallas AMOEBA, där man på ett stort papper skapar en visuell bild av systemets uthållighet (figur 4). För en mer detaljerad beskrivning av metoden, se avsnittet ”Metodbeskrivning” i detta arbete.



Figur 4. Uthållighetsanalys av Ramsjö gård i form av en AMOEBA.

### Indikatorerna i figuren ovan:

#### Socialt

- 1) Kontakter/samarbete med andra odlare
- 2) Kontakt/utbyte med WWOFFers/andra anställda
- 3) Feedback från konsumenterna
- 4) Besök på gården
- 5) Känsla av meningsfullhet
- 6) Arbetsituationen som helhet (arbetsbörda)

#### Praktiskt

- 7) Tillgång till arbetskraft
- 8) Kontroll över ogräs/sjukdomar
- 9) Mängden olika grödor/typ av grödor
- 10) Leveranser/hämtställen
- 11) Packande av korgar
- 12) Administrativ kontakt med konsumenterna

- 13) Praktiskt engagemang från medlemmarna

#### Ekonomiskt

- 14) Ekonomisk trygghet (genom CSA?)
- 15) Inkomstnivå
- 16) Beroende av stöd och bidrag från staten/EU (stort beroende=negativt)
- 17) Lån och skulder
- 18) Potential att utöka/utveckla (återinvestera i) verksamheten

#### Ekologi/miljö

- 19) Användning av icke-förnyelsebara resurser
- 20) Kontroll över näringsläckage
- 21) Tillgång till/användning av vatten
- 22) Grad av självförsörjning inom odlingen på gården
- 23) Biologisk mångfald

### **8.2.1 Socialt**

Känsla av meningsfullhet var en av få indikatorer som fick full poäng i analysen. Som Karin uttryckte det:

*”Både Anders och jag har gått på universitet och skulle kunna göra andra saker, men i alla fall för mig så är det här 'the thing'.”*

Anders tyckte också att det kändes meningsfullt och han kände att de har stöd från konsumenterna, men nämnde mycket pappersarbete och byråkrati i kontakten med myndigheter som negativa faktorer. Angående arbetssituationen som helhet så tyckte båda att det fungerar som det ser ut idag, men nämnde också att de är helt beroende av de volontärer som kommer dit under somrarna.

Lantbrukarna har inte särskilt mycket kontakt med andra odlare, men ansåg det inte heller som så viktigt, det viktigaste var kontakten med de egna medlemmarna. Både när det gäller medlemmarna och volontärerna tyckte Karin och Anders inte att de lär sig så mycket själva av kontakten, utan istället förmedlar mycket kunskaper till dem som kommer till gården, och ser detta som en viktig uppgift.

Både graden av feedback från konsumenterna och hur ofta de besökte gården ansågs vara relativt bra, men det skulle också kunna bli bättre. Genom att en stor del av kontakt sker via telefon finns tillfällena för konsumenterna att komma med kommentarer, trots att det endast är ett medlemsmöte per år. Att medlemmarna kan besöka gården och hjälpa till eller bara titta sågs mer som en slags service till medlemmarna än en resurs i lantbruket. Karin nämnde det som särskilt positivt när barnfamiljer kommer ut till gården för att till exempel fika och plocka hallon.

### **8.2.2 Praktiskt arbete på gården**

Packandet av korgarna och det administrativa arbetet med SCA-verksamheten uppgavs fungera bra. Det största praktiska problemet är leveranserna och de upphämningsställen som finns. Det är svårt att hitta bra lokaler som är både svala och mörka och som ligger bra till för medlemmarna.

När det gäller odlingen så har det inte varit några större problem med växtsjukdomar, men ogräsen vållar däremot vissa bekymmer. Vad som odlas är till stor del baserat på vad som planerats tillsammans med medlemmarna och vad de vill ha i korgarna, vilket Karin och Anders var nöjda med. Att få tag på arbetskraft har i stort sett gått bra varje år, men man är som sagt helt beroende av de frivilliga arbetare som kommer från olika delar av världen. Anders trodde att det skulle vara svårt att få tag på anställd arbetskraft. Karin nämnde att hon trodde det skulle vara möjligt att få mer praktisk hjälp från medlemmarna om det skulle behövas.

Det praktiska engagemanget från större delen av medlemmarna är lågt, men Anders poängterade att det inte får vara något tvång, utan måste vara helt frivilligt om man som

medlem vill hjälpa till eller inte. Något som Karin och Anders ansåg vara viktigt är möjligheten för folk att komma ut och visa sina barn hur grönsaker odlas, för att öka kunskaperna hos både barn och vuxna.

### 8.2.3 Ekonomiskt

Den ekonomiska tryggheten upplevdes vara ganska bra, men enligt Anders skulle det behövas ca 300 medlemmar för att "få ekonomi på det" jämfört med dagens drygt 100. Inkomstnivån upplevde man som ganska låg; verksamheten går runt, men det finns inte ekonomiskt utrymme att ta ut några egentliga löner. Som för många andra lantbrukare ger EU-bidragen ett viktigt ekonomiskt tillskott. Detta är något som Karin och Anders skulle önskar att de var mindre beroende av. Det finns inga större lån eller skulder, men inte heller något utrymme för större investeringar i verksamheten då lantbrukarna helst inte vill skuldsätta sig. Som Karin och Anders själva uttryckte det:

*"Det är alltid lönsammare att jobba utanför lantbruket, så..."* (Anders)

*"Man gör det inte för pengarna."* (Karin)

### 8.2.4 Ekologi/Miljö

Användningen av icke-förnyelsebara resurser var för Karin och Anders den största anledningen till oro inom detta delområde. Man köper in både ström, diesel och en del gödselmedel. Samtidigt har användningen av emballagematerial minskat i "korgsystemet" jämfört med när de levererade till affärer. Karin och Anders ansåg att de gör så gott de kan och tänker på att återvinna saker, men mycket skulle behöva förbättras. Näringsläckaget uppfattades vara under kontroll, även om det fanns en viss oro när det gällde växthusen, som dock flyttas ibland men där odlingen är mer intensiv än på friland. Den biologiska mångfalden på gården ansågs vara tillfredsställande med olika typer av biotoper, och Anders nämnde också att en fågelintresserad medlem påpekat att det fanns mycket olika fåglar i omgivningen. När det gäller införsel av växtnäring så är en stor del i form av hästgödsel från gårdar i närheten.

### 8.2.5 Sammanfattning

Generellt kan sägas att områdena för social och ekologisk uthållighet upplevdes mer tillfredsställande än de ekonomiska och praktiska faktorerna. Detta kan man se genom att jämföra arean av amöbans olika delområden (figur 2). En beräkning av medelvärdet för de olika indikatorerna inom varje del av amöban gav samma resultat:

<u>Område</u>	<u>Medelvärde</u>
Socialt	3,83
Praktiskt	3,29
Ekonomiskt	3,50
Ekologi/Miljö	4,00

Karin och Anders tyckte också att den bilden stämde bra överens med hur det är i praktiken.

Inom alla delområden fanns både indikatorer som gavs låga poäng och sådana som ansågs relativt tillfredsställande. Intressant är att de ekonomiska faktorerna fick så pass höga poäng som de gjorde med tanke på att verksamheten precis går runt, men egentligen inte ger någon vinst. Anledningen är, som lantbrukarna själva påpekade, att det ekonomiska resultatet inte är det primära. Det viktigaste är att odla bra mat till människor och att lära dem vikten av att äta hälsosamt.

De indikatorer som gavs låga poäng (2 och 2,5) var:

- kontakten med andra bönder
- kontroll över sjukdomar och ogräs
- leveranser och hämtställen
- praktiskt engagemang från medlemmarna
- användning av icke-förnyelsebara resurser

Av dessa ansågs kontakten med andra bönder och det praktiska engagemanget från medlemmarna egentligen inte vara något större problem, även om dessa faktorer gavs låga poäng.

De indikatorer som gavs höga poäng (4,5 och 5) var:

- känsla av meningsfullhet
- mängd/typ av grödor
- packande av korgar
- lån och skulder
- kontroll av näringsläckage
- tillgång till vatten
- biologisk mångfald

Bland dessa indikatorer var det känslan av meningsfullhet som var den allra viktigaste.

## **9 Diskussion**

### **9.1 Resultaten**

#### **9.1.1 Jämförelse med andra konsumenter**

Enkätsvaren visade att det finns många likheter mellan medlemmarna i Ramsjö gård och medlemmarna i andra CSA som studerats. En övervägande majoritet av dem som besvarade enkäten var kvinnor, vilket även har varit fallet vid andra enkät- och intervjuundersökningar (Cone & Myhre 2000; Lang 2005). Även i andra avseenden stämmer de överens med bilden av den typiska CSA-medlemmen; de är generellt sett välutbildade, en stor del är medelinkomsttagare och många av medlemmarna utgörs av barnfamiljer. När det gäller motiven för medlemskap finns det också stora likheter. De



vanligaste orsakerna som nämns är miljön, hälsan och att gynna det lokala. Den egna hälsan och miljöhänsyn är även viktigast bland vanliga ”ekologiska” konsumenter (Økobarometer 2005; Ekelund 2003).

Ännu en likhet mellan Ramsjö gårds medlemmar och det som studier av andra CSA-medlemmar visat är att många har relativt liten kontakt med sin gård. 46 % av Ramsjö gårds medlemmar har aldrig besökt gården och 18 % har bara besökt den någon enstaka gång. Anledningar till så få är engagerade i verksamheten på gården kan dels vara att det inte anordnas så många aktiviteter där och dels att människor generellt har många fritidsintressen som tar tid och engagemang. Ramsjö gård är dock inte ensamma om ett lågt engagemang från medlemmarna. Cone och Myhre (2000) fann till exempel att över hälften av medlemmarna i de CSA som de undersökt inte hade deltagit i något evenemang på sin CSA-gård den senaste säsongen.

I samma undersökning konstaterades också att det CSA där medlemmarna var mest engagerade hade den lägsta omsättningen av medlemmar och flest positiva svar på frågor gällande engagemang och känsla för gården. Lang (2005) visade också att det fanns ett positivt samband mellan hur ofta man besökte gården och hur nöjd man var med sitt medlemskap samt mellan antal år som medlem och nöjdhet. Kontakten med och engagemanget i gården verkar alltså vara viktigt, trots att få uppger sociala faktorer som viktiga orsaker till medlemskap. I fallet Ramsjö gård har jag dock inte kunnat finna något statistiskt signifikant samband mellan nöjdheten och hur länge medlemmarna varit med eller hur ofta de besökt gården. Generellt så var de flesta av medlemmarna nöjda med medlemskapet, men en medlem som varit med länge tyckte att kvaliteten på grönsakerna försämrats över åren.

### **9.1.2 Hypotesen närhet – lärande – förändring**

Det gick inte att se något samband mellan de olika variabler som mätte ”närheten” i systemet; hur ofta medlemmarna besökt gården, hur länge de varit medlemmar, hur många medlemsmöten de varit på samt hur ofta de kontaktat gården via telefon eller e-post. Detta kan ha flera förklaringar, bland annat så är graden av kontakt generellt sett låg och detta CSA är också relativt nytt, det har bara funnits i fyra år. Fördelningen på hur länge medlemmarna har varit med är ojämn, nästan 60 % av medlemmarna är nya och har varit med i ett år eller mindre. Den ojämna fördelningen gör att vissa medlemskategorier innehåller väldigt få individer, vilket gör de statistiska analyserna mer osäkra. Som tidigare sagts visade Cone och Myhre (2000) i sin studie att det CSA där engagemanget var som störst också hade den lägsta omsättningen av medlemmar och därmed fler medlemmar som varit med länge. En större andel ”gamla” medlemmar och en jämnare fördelning hade därför troligtvis gjort det möjligt att se större skillnader.

De som bor nära gården hämtar sina grönsakskorgar där. Att man besökt gården ofta behöver därför inte innebära att man är extra intresserad av verksamheten. Däremot kan denna naturliga kontakt med gården på sikt göra att intresset och engagemanget ökar. Deltagandet på medlemsmötena är generellt lågt, vilket till viss del kan bero på bristande

information från lantbrukarnas sida och på att en stor del av medlemmarna har varit med så kort tid.

Det gick inte heller att se något samband mellan de variabler som valdes för att mäta graden av kontakt, alltså hur ofta gården kontaktades via telefon, e-post eller besök samt om medlemmarna uppgivit att de lärt sig något av medlemskapet. Det kan ha sin förklaring i att den absolut vanligaste orsaken till kontakt med gården är praktiska frågor. En tätare kontakt behöver inte betyda ett större allmänt intresse för gården och CSA-verksamheten. Samtidigt kan denna typ av kontakt, speciellt telefonsamtal, ge tillfälle till spontana diskussioner där medlemmar kan lära sig saker eller få en större inblick i verksamheten. Att det inte gick att se något samband mellan antal gårdsbesök och lärande kan bland annat bero på att många av dem som ofta besöker gården främst gör det för att hämta sin grönsakskorg. Det kan också tyda på att de som är så engagerade att de väljer att besöka gården utöver att hämta grönsaker redan har goda kunskaper.

Fler av dem som uppgav att det lärt sig något genom medlemskapet sade sig också ha förändrat sina köpvanor, jämfört med dem som inte uppgivit att de lärt sig något (tabell 3). Det är dock svårt att dra några generella slutsatser från detta eftersom en stor andel av dem som svarat att de ändrat sina köpvanor (50 %) endast har uppgivit att de köper mindre grönsaker i affären under tiden korgarna kommer. Den förändringen visar bara att de får en stor andel av sitt behov av grönsaker från gården, inte att de förändrat eller anpassat sitt beteende till de lärdomar de dragit från medlemskapet.

Det vore intressant att upprepa undersökningen om några år för att se om de medlemmar som fortsätter vara med lärt sig mer då, om de blivit mer engagerade och om sociala motiv har blivit viktigare eller inte. Det vore också intressant att jämföra CSA med andra typer av lokala och alternativa marknader. Detta för att ta reda på om CSA tillför en ny dimension när det gäller närheten mellan producenter och konsumenter, eller om de positiva effekter som CSA tillskrivs kan uppnås i lika hög grad genom andra sätt att handla där man får en personlig relation till producenten.

### **9.1.3 Uthållighetsanalysen**

Enligt uthållighetsanalysen ansåg lantbrukarna att de sociala och miljömässiga faktorerna var det som fungerade bäst. Praktiskt och ekonomiskt är behovet av förändringar större. Detta stämmer väl överens med mina iakttagelser och upplevelser av systemet. Ett systems uthållighet är starkt kopplad till dess sårbarhet. Ett system där det endast krävs små förändringar eller oförutsedda händelser för att få systemet ur balans är mindre uthålligt än ett system som klarar av större påfrestningar utan att rubbas. I systemet Ramsjö gård är de mest sårbara punkterna som jag ser det de små ekonomiska marginalerna och osäkerheten när det gäller tillgången på arbetskraft. Små ekonomiska marginaler gör att oförutsedda utgifter i form av till exempel större reparationen blir väldigt kännbara. Investeringar som kanske behövs för att utveckla verksamheten riskerar att skjutas på framtiden. Bristen på arbetskraft under delar av säsongen gör att man inte alltid hinner utföra viktiga odlingsåtgärder i tid. Ogräsen är till exempel ett stort problem i grönsaksodlingen.

### **9.1.4 Uthållighet – Ramsjö CSA**

CSA anses ha potential att bidra till uthålligheten i livsmedelssystemet på flera sätt. Följande analys utgår från listan på sidan 15 i detta arbete. För varje punkt jämför jag med resultaten från min studie av Ramsjö gård, och underlag för diskussionen är både resultaten från enkäten och från uthållighetsanalysen, alltså både konsument- och producentperspektivet. CSA anses bidra till en hållbar utveckling på följande åtta sätt:

#### **1. Ge bönderna en rimlig ersättning för sina produkter**

Lantbrukarna uppgav att CSA gav dem en större trygghet än något annat system de provat. Inkomstnivån låg dock inte på en önskvärd nivå ännu. Antalet medlemmar skulle behöva tredubblas för att göra det möjligt att leva till största delen på CSA-verksamheten. Vid studier av CSA-gårdar generellt så visar det sig att många även har andra inkomstkällor (Lass et al. 2003).

#### **2. Stärka lokala ekonomier genom att kapitalet behålls inom närområdet**

I enkäten svarade 32 % av Ramsjö gårds medlemmar att deras köpvanor förändrats på så sätt att de köpte mindre grönsaker i affären under den del av året då de får korgarna. Detta innebär att kapital behålls i regionen istället för att gå in i de stora livsmedelskedjorna. Detta sker endast under en begränsad del av året, men är tillräckligt för att ge lantbrukarna den ekonomiska trygghet som krävs för att de skall kunna fortsätta med sin verksamhet. CSA kan alltså bidra till den långsiktiga ekonomiska uthålligheten i livsmedelsproduktionen. I Sverige finns idag endast ett exempel på CSA (Ramsjö gård), men om konceptet blev mer känt och tillämpades av fler skulle effekten bli större. Andra lokala försäljningsformer som gårdsbutiker och Bondens Egen Marknad har liknande effekt, genom att mellanleden försvinner vilket ger bonden bättre betalt. I dessa fall kommer dock inte kunderna alltid från närområdet, vilket gör att det inte på samma sätt går att tala om att ”lokala ekonomier” byggs upp.

#### **3. Arbeta för ett miljövänligt jordbruk**

Ramsjö gård drivs ekologiskt. Inga kemiska bekämpningsmedel eller handelsgödsel används. Eftersom det inte finns några djur på gården importerar hästgödsel till odlingen från gårdar i närheten. Kalk köps också in. Det är därför en bit kvar till ett slutet kretslopp. Det som lantbrukarna själva var mest bekymrade över var att man fortfarande använde så pass mycket fossila bränslen till traktorerna samt att det går åt mycket energi i form av elektricitet på gården (till exempel till lampor i växthusen där småplantor drivs upp).

Gården har drivits ekologiskt sedan 1989 och CSA-verksamheten startade 2001. Omställningen till ekologiskt kan därför inte sägas vara en följd av den nära kontakten med CSA-medlemmarna och deras önskemål. Däremot talar lantbrukarna om den ekonomiska tryggheten som CSA ger och att det ger dem en framtidstro att kunna överleva som småskaliga ekologiska odlare. CSA verkar alltså kunna bidra till att gårdar som redan drivs ekologiskt kan fortsätta. Samtidigt skulle ett ökat antal nystartade CSA-gårdar kunna öka den ekologiska odlingen då ett ekologiskt eller biodynamiskt brukningssätt oftast är en del av CSA-konceptet.

#### **4. Skapa direkt kontakt mellan producenter och konsumenter och ge människor en personlig relation till den mat de äter och till jorden som producerat den**

Utav de medlemmar som svarade på enkäten uppgav 94 % att de varit i kontakt med gården via telefon eller e-post åtminstone någon gång. 53 % har besökt gården och därigenom träffat lantbrukarna personligen. 20 % har varit på minst ett medlemsmöte där de även fått information om verksamheten och haft möjlighet att påverka den. Jämfört med konsumenter som köper alla grönsaker och rotfrukter i affären har Ramsjö gårds medlemmar en mycket närmare kontakt med ursprunget till sin mat. Kontakten, delaktigheten, kopplingen till gården samt lantbrukarnas engagemang uppgavs av 19 % av medlemmarna vara speciellt positivt med medlemskapet.

Lantbrukarna anser att det skulle kunna vara mycket mer kontakt och engagemang från medlemmarnas sida, men vill inte ”tvinga” sina medlemmar till kontakt, utan det måste vara frivilligt. Lantbrukarna är öppna och villiga att förmedla sina kunskaper när det gäller ekologisk odling och hälsosam mat och matlagning. Det är alltså upp till medlemmarna hur mycket de vill engagera sig och hur ”nära” ursprunget till sin mat de vill komma.

#### **5. Göra näringsrik och hälsosam mat till överkomligt pris tillgänglig för människor**

Priset för en hel korg hos Ramsjö gård var säsongen 2005 150 kr och för en halv 80 kr, vilket är billigt jämfört med andra liknande system. Då CSA bygger på att försäljning utan mellanhänder kan priset reduceras jämfört med normalpriset i butik. Enligt bl.a. Cooley & Lass (1998) ligger priset på grönsaker från CSA på samma nivå eller ibland t.o.m. lägre än för motsvarande mängd konventionella grönsaker i affär.

För Ramsjö gård gäller att intresset från konsumenterna är större än gårdens kapacitet i dagsläget. Antalet medlemmar har ökat från år till år. Efter en tidningsartikel hösten 2004 fördubblades medlemsantalet. Den begränsande faktorn för Ramsjö gård är i nuläget främst kapaciteten när det gäller distributionen av korgarna. Man har därför tvingats säga nej till en del av de människor som velat börja prenumerera på korgarna.

För att motsvara efterfrågan och göra den här typen av system tillgängligt för flera skulle antingen Ramsjö gård behöva öka sin kapacitet, eller så skulle fler liknande system behöva startas. Min egen reflektion är att det finns en risk med att ha för många medlemmar i samma CSA, och det är att ”personligheten” minskar. Med hundra medlemmar är det fortfarande möjligt att ha en personlig relation till var och en, men detta kan vara svårare vid högre medlemsantal. Jämfört med amerikanska CSA-gårdar generellt så är Ramsjö gård redan nu relativt stor (Lass et al. 2003).

#### **6. Minska på transporterna**

Eftersom CSA-verksamheten innebär att produkterna levereras direkt till konsumenterna minskar transporterna jämfört med om de säljs till grossist och sedan distribueras till olika butiker. En ökande andel lokalt producerade varor bidrar också till att behovet av långväga transporter minskar då konsumenterna köper mer från närområdet. Detta stöds av att 32 % av Ramsjö gårds medlemmar i enkäten uppgav att de köper mindre grönsaker i affären under korgsäsongen. De av medlemmarna som medvetet letar svenska och

lokalproducerade produkter även under andra delar av året bidrar också till att reducera de långväga transporterna.

### **7. Bidra till en mer varierad kost – förbättrad hälsa**

Det breda sortimentet av grönsaker i korgarna bidrar både till att konsumenterna äter mer varierat och till att öka deras kunskaper om olika typer av grönsaker. I enkäten har 28 personer uppgivit att de lärt sig något om nya grönsaker, att de provar nya recept eller att de äter mer grönsaker sedan de blivit medlemmar. Några personer nämnde också uttryckligen att deras hälsa förbättrats eller att de äter bättre sedan de blivit medlemmar.

### **8. Förbättra allmänhetens medvetenhet om vikten av regionala livsmedelssystem**

Endast sex personer uppgav i enkäten att de lärt sig något om villkoren för lokala odlare. En anledning till detta kan vara att så många av medlemmarna är nya, och därmed inte har hunnit lära sig så mycket än. Det finns inte heller så mycket information på gårdens hemsida, och för dem som inte aktivt tar kontakt med gården blir tillfällena att lära sig saker få.

### **9.1.5 Utveckling av Ramsjö gård**

På alla ovanstående områden visar sig CSA-verksamheten i större eller mindre utsträckning bidra till en ökad uthållighet både för verksamheten på Ramsjö gård och i livsmedelssystemet som helhet. Som alltid finns det dock utrymme för förbättringar. Några förslag ges nedan.

För att öka lönsamheten så skulle gården antingen behöva öka medlemsantalet kraftigt, eller förlita sig mer på olika typer av försäljningskanaler istället för bara CSA. Ett annat alternativ kunde också vara att utöka sortimentet med mer förädlade produkter eller att samarbeta med andra gårdar om att leverera till exempel kött, kryddor, sylt och annat. Ett sådant samarbete kräver förstås en del extra administration och egen förädling av produkter tar också tid. Enligt Karin och Anders skulle det troligen inte vara något problem att hitta tillräckligt många personer som var intresserade av att bli medlemmar. Begränsningen ligger istället i deras egen kapacitet, främst när det gäller leveranserna. Utrymmet i den bil de har nu utnyttjas redan fullt ut. Alternativen är att investera i en större bil eller att leverera tre dagar per vecka istället för två. Utrymmet för stora investeringar är i dagsläget litet. Att köra ut korgar fler dagar varje vecka tar mycket tid, men kan vara en möjlighet. Ett annat alternativ skulle kunna vara att höja priset, men det är inte något som lantbrukarna vill, utan de anser att även sådana som inte har så gott om pengar skall ha råd att vara medlemmar. Enkäten visade dock att endast en liten del av medlemmarna var låginkomsttagare.

Kontakten mellan lantbrukarna och CSA-medlemmarna skulle kunna öka genom att till exempel ordna olika aktivitetsdagar på gården där medlemmarna inbjuds att delta, temakvällar om ekologisk odling, matlagning etcetera. För att detta skall kunna ske krävs att det bildas en grupp av engagerade medlemmar som kan organisera sådana aktiviteter, då lantbrukarna inte har möjlighet på grund av tidsbrist. Med tanke på hur få som deltagit på medlemsmötena, hur lite kontakt medlemmarna har med varandra och hur litet intresse

de flesta verkar ha av att påverka verksamheten är jag är dock tveksam till om det skulle kunna blir verklighet.

När det gäller det praktiska så skulle enligt enkätsvaren informationen från gården kunna bli tydligare, framför allt när det gäller betalningen av korgarna. Det finns också en nyfikenhet och ett intresse från konsumenterna att få lära sig mer om vad de får i sina korgar och hur det kan tillagas. Denna potential skulle man kunna ta vara på genom att utöka informationen på hemsidan med fler recept och beskrivningar av de aktuella grönsakerna, och kanske också med mer information och länkar kopplade till ekologisk odling och CSA. Detta skulle kunna vara ett alternativt sätt att sprida kunskap till medlemmarna, och kanske på sikt kunna göra dem mer intresserade och engagerade.

## **9.2 Utvärdering av använda metoder och deras genomförande**

### **9.2.1 Enkäten**

En enkätundersökning visade sig vara ett användbart verktyg för att ge en övergripande bild av Ramsjö gårds medlemmar. Den höga svarsfrekvensen på drygt 80 % bidrog till undersökningens tillförlitlighet. Vissa statistiska analyser hade för få svar i varje kategori för att resultaten skulle vara tillförlitliga. Frågan uppkommer då om det är någon mening med att göra en enkät på så få individer. Jag anser att en enkät var det bästa sättet att samla in fakta om medlemmarna i Ramsjö gård. Genom att till exempel göra djupintervjuer hade jag kanske fått en bättre förståelse för några medlemmars sätt att tänka och resonera. En enkät lämpade sig dock bättre för att få en bredare bild av medlemmarna.

Jag är tveksam till hur mycket de statistiska analyserna av materialet tillförde i förhållande till den tid som lades ned på dem. Många intressanta frågeställningar dök upp när jag tittade på materialet och läste medlemmarnas kommentarer till olika frågor. Valet att analysera vissa av frågeställningarna statistiskt gjorde kanske att vissa andra intressanta aspekter hamnade i skymundan.

För att ytterligare förbättra enkätfrågornas utformning kunde enkäten ha provats på personer som har varit eller är med i Ramsjö CSA. Det hade förhoppningsvis kunnat ge värdefull information om hur frågor kunde ha formulerats för att bli tydligare. Exempelvis kunde frågorna som rörde medlemmarnas möjlighet att påverka verksamheten och förändring av köpvanor ha tjänat på att formuleras annorlunda. Med den aktuella utformningen gav svaren på dessa frågor inte riktigt den information som det var tänkt. För att underlätta analysen av materialet hade det redan i ett inledande skede behövt bestämmas på vilket sätt data skulle analyseras och vilka verktyg som skulle användas vid analysen. Enkätens utformning och kodning kunde då ha anpassats efter detta, vilket hade sparat tid och arbete senare i processen. Det var till exempel inte möjligt att utföra vissa statistiska analyser på grund av enkätfrågornas utformning. Inom projektet LISK har enkäten följts upp med djupintervjuer med ett tiotal av medlemmarna.

Resultaten från dessa har jag, med tanke på examensarbetets omfattning, valt att inte ta med.

### **9.2.2 Uthållighetsanalysen**

Något som man måste vara medveten om är att den uthållighetsanalys som gjorts i det här arbetet inte ger någon objektiv bild av verksamhetens uthållighet. Den visar endast hur lantbrukarna själva uppfattar sin situation. Detta behöver dock inte vara något negativt. Eftersom det är lantbrukarna som har ansvaret för att verksamheten drivs vidare är det viktigt att de själva anser sin situation vara hållbar på sikt. Själva diskussionen i samband med analysen kan även bidra till att lantbrukarna blir medvetna om saker de inte tänkt på förut, eller att de får en bättre översikt över sin situation. I detta fall verkade dock lantbrukarna ha en god överblick över sin verksamhet redan före diskussionen.

Något som kan vara problematiskt är att alla indikatorer i analysen ges samma värde, även om de inte nödvändigtvis har det i verkligheten. Till exempel så kan ett extremt lågt värde på en för lantbrukarna relativt ”oviktig” indikator (i detta fall till exempel kontakten med andra bönder) dra ned helhetsbilden av ett helt område hos amöban. På motsvarande sätt kan ett högt värde hos en eller ett par indikatorer ge en orättvist positiv bild av ett område. I den analys som jag gjort verkar dessa faktorer ha balanserat ut varandra, och det som amöban visade stämde enligt lantbrukarna bra överens med deras egen helhetsuppfattning av sin situation. Metoden skulle dock kunna utvecklas genom ett slags viktningssystem, där varje indikator också bedöms efter hur viktig den är. Graden av uthållighet skulle sedan multipliceras med hur viktig indikatorn anses vara, för att ge en mer korrekt bild av verkligheten.

### **9.3 Avslutande funderingar - framtiden för CSA i Sverige**

Det finns både positiva och negativa faktorer när det gäller den framtida utvecklingen av CSA i Sverige. Karin och Anders uttryckte oro över bristen på förnygring inom odlaryrket. De är själva medelålders och många av de ekologiska odlare de känner är i ungefär samma ålder. En undersökning från USA (Lass et al. 2003), där CSA är mycket mer spritt än i Europa, visade dock att CSA-bönder där generellt sett är yngre och mer välutbildade än den genomsnittlige amerikanske bonden samt att de har mindre erfarenhet av lantbruk. Detta visar att CSA kan vara en väg in i lantbruket för en ny typ av bönder (Lass et al. 2003). Om det skall kunna bli fallet i Sverige så måste idén bli känd för fler, både bönder och konsumenter.

En positiv faktor kan vara det ökande intresset för lokalproducerat. Enligt undersökningen ”Lokal och regional mat” (Lundquist 2004) visade sig lokalt vara en viktigare faktor för vilka livsmedel de intervjuade ville köpa än till exempel ekologiskt. Däremot uppgav konsumenterna sig i framtiden vara mer intresserad av att kunna köpa lokalproducerade varor i sin vanliga matbutik än direkt från producenten.

Den största potentialen för CSA tror jag finns i närheten av städer. I USA är de flesta CSA-gårdar koncentrerade till områden runt större städer. Där finns ett tillräckligt

kundunderlag och där blir också det ökade avståndet mellan produktion och konsumtion av livsmedel tydligare och kanske önskan om en ”återknytning” starkare. Eftersom CSA-medlemmar generellt sett är välutbildade så finns ju en extra potential i anknytning till städer med universitet eller högskolor.

Det verkar som om CSA i många fall inte är ”samhörighetsbildande” (community building) i så stor utsträckning som många förespråkare talar om. Både mina egna resultat och andra undersökningar visar att kontakten mellan medlemmarna och deras CSA-gård är relativt sparsam. Det har också visat sig att de sociala faktorerna ofta rankas lågt som orsak till medlemskap i CSA (Cone & Myhre 2002; O’Hara & Stagl 2002). Detta får mig att tro att andra typer av lokala alternativ, till exempel Bondens Egen Marknad och system som Ekolådan, där konsumenterna är mindre bundna och tar ett mindre ansvar kan ha större utvecklingspotential än just CSA. Däremot kan CSA ge extra mycket för dem som vill engagera sig mer. En sådan grupp kan tänkas vara barnfamiljer, eftersom det inbjuder till kontakt och ger en möjlighet att lära barnen om produktionen. En annan grupp kan vara pensionärer, som har tid och lust att engagera sig, men som tycker det blir för tungt att ha egna odlingar.

Jag tror det är viktigt att det finns en mångfald av småskaliga, lokala och ekologiska alternativ. Då kan konsumenterna välja det som passar dem själva bäst i den situation de befinner sig.



## Referenser:

- Aarstiderne (2006). Tillgänglig: <http://www.aarstiderne.com/omaarstiderne/historie> (2006-04-24)
- Berry, Wendell (1990). *The Pleasures of Eating* (Elektronisk). I What Are People For? North Point Press. Tillgänglig: <http://www.ecoliteracy.org/publications/rsl/wendell-berry.html> (2006-06-01)
- Bell, Simon & Morse, Stephen (1999). *Sustainability Indicators : Measuring the Immeasurable?* London: Earthscan Publications Limited.
- Bondens Egen Marknad (2006). Senast uppdaterad 2006-02-22. Tillgänglig: <http://www.bondensegen.com/> (2006-04-24)
- Carson, Rachel (1963). *Silent Spring*. London: Hamish Hamilton Ltd.
- Cone, Cythia, Abbott & Myhre, Andrea (2000). Community-supported agriculture: A sustainable alternative to industrial agriculture? *Human Organization*, summer 2000.
- Cooley, Jack, P. & Lass, Daniel, A. (1998). Consumer Benefits from Community Supported Agriculture Membership. *Review of Agricultural Economics*, vol. 20, nr. 1, ss. 227-237.
- Ekelund, Lena (2003). *På spaning efter den ekologiska konsumenten*. Ekologiskt lantbruk nr 39. Centrum för Uthålligt Lantbruk. SLU.
- Ekolådan (2006). Tillgänglig: <http://www.ekoladan.se/> (2006-04-24)
- Ekoweb (2006a). Ekoweb Sverige. Tillgänglig: <http://www.ekoweb.nu/> Ekoweb's reportage år 2006 / Kraftig försäljningsökning för ekologiska livsmedel under 2005 (2006-09-22)
- Ekoweb (2006b). Ekoweb Sverige. Tillgänglig: <http://www.ekoweb.nu/> Ekoweb's reportage år 2006 / Coop – nu ökar försäljningen av eko-varor igen (2006-09-22)
- EU-upplysningen (2006). Sveriges riksdag. Senast granskad 2005-12-23. Tillgänglig: <http://www.eu-upplysningen.se/> Fakta om EU / Politikområden / Jordbruk / ekologiskt lantbruk. (2006-05-02)
- FACTA (Food, Agriculture, Conservation, and Trade Act) (1990). Public Law 101-624, Section 1603. Washington, DC: Government Printing Office.
- Feenstra, Gail (2002). Creating space for sustainable food systems: Lessons from the field. *Agriculture and Human Values*, vol. 19, ss.99-106.
- FN (1999). *Report of the World Commission on Environment and Development*. General Assembly 42/187. United Nations. Tillgänglig: <http://www.un.org/documents/ga/res/42/ares42-187.htm> (2006-04-19)
- Gabrielsson, Arne (2004). *Livsmedelsindustrin, ägande och handel* (Elektronisk). LivsmedelsSverige (senast uppdaterad 2004-07-16). Tillgänglig: <http://www.livsmedelssverige.org/jordbord/industri4.htm> (2006-05-08)

- Getz, Arthur (1991). Urban foodsheds. *The Permaculture Activist*, vol 24, ss.26-27.
- Greppa Näringen (2006). Tillgänglig: <http://www.greppa.nu> / Kunskapen /12 goda råd / Vad är Greppa näringen? (2006-07-26)
- Hinrichs, C., Clare (2003). The practice and politics of food system localization. *Journal of Rural Studies*, vol. 19, ss. 33-45.
- Hinrichs, Clare, Kloppenburg, Jack, Stevenson, Steve, Lezberg, Sharon, Hendrickson, John & DeMaster, Kathy (1998). *Moving Beyond "Global" and "Local"* (Elektronisk). NE-185 Working Statement. North Carolina Cooperative Extension, NC State University. Tillgänglig: <http://www.ces.ncsu.edu/depts/sociology/ne185/global.html> (2006-05-29)
- Horne, James, E. & McDermott, Maura (2001). *The Next Green Revolution: Essential Steps to a Healthy, Sustainable Agriculture*. New York: The Haworth Press, Inc.
- Johansson, Marianne (2005). *Svenskt jordbruk i siffror 1800 – 2004* (Elektronisk). Statens Jordbruksverk. Statistikrapport 2005:6. Tillgänglig: <<http://www.sjv.se>> /statistik/Annan statistik & fakta/Statistikrapport 2005:6.
- Kloppenburg, Jack Jr., Hendrickson, John & Stevenson, G. W. (1996). Coming into the foodshed. *Agriculture and Human Values*, vol. 13:3, ss. 33-42.
- KRAV (2006). KRAV ekonomisk förening (Senast uppdaterad 2005-03-16). Tillgänglig: <http://www.krav.se> / KRAVS HISTORIA (2006-04-26)
- Lang, K., Brandon (2005). Expanding Our Understanding of Community Supported Agriculture (CSA): An Examination of Member Satisfaction. *Journal of Sustainable Agriculture*, vol. 26(2), ss. 61-79.
- Lass, Daniel, Stevenson, G. W., Hendrickson, John & Ruhf, Kathy (2003). *CSA Across the Nation: Findings from the 1999 CSA Survey* (Elektronisk). Center for Integrated Agricultural Systems (CIAS), College of Agricultural and Life Sciences, University of Wisconsin-Madison. Tillgänglig: <http://www.cias.wisc.edu/pdf/csacross.pdf> (2006-04-26)
- LivsmedelsSverige (senast uppdaterad 2005-10-19). *Statistik, ekologisk odling* (Elektronisk). Tillgänglig: <http://www.livsmedelssverige.org/statistik/ekoodling.htm> (2006-05-08)
- LRF (senast uppdaterad 2005-05-23). *Regional Mat* (Elektronisk). Tillgänglig: <http://www.lrf.se/data/internal/data/06/81/1118133780020/Regionalmat.pdf> (2006-06-08)
- Lundquist, Mats (2004). *Lokal- och regional mat* (Elektronisk). Rapport 10659, SLU. Tillgänglig: [http://www.livsmedelssverige.org/regmat/litt/Lokal\\_regionalmatRapporten.pdf](http://www.livsmedelssverige.org/regmat/litt/Lokal_regionalmatRapporten.pdf) (2006-04-18)
- Lyson, Thomas, A. & Green, Judy (1999). The Agricultural Marketscape: A Framework for Sustaining Agriculture and Communities in the Northeast. *Journal of Sustainable Agriculture*. Vol. 15, ss. 133-150.

- Mossagården (2006). <http://www.mossagarden.se/> (2006-04-24).
- O'Hara, Sabine, U. & Stagl, Sigrid (2001). Global Food Markets and Their Local Alternatives: A Socio-Ecological Economic Perspective. *Population and Environment: A Journal of Interdisciplinary Studies*. Vol. 22, nr 6, ss. 533-553.
- O'Hara, Sabine, U. & Stagl, Sigrid (2002). Endogenous preferences and sustainable development. *Journal of Socio-Economics*, vol. 31, ss. 511-527.
- Pettersson, Olle (2005). *Handel* (Elektronisk). LivsmedelsSverige (senast uppdaterad 2005-06-01). Tillgänglig: <http://www.livsmedelssverige.org/jordbord/handel.htm> (2006-05-08)
- Pretty, Jules (2002). *Agri-culture, Reconnecting People, Land and Nature*. London: Earthscan Publications Limited.
- Regeringskansliet (2006a). Ekologisk produktion och konsumtion - Mål och inriktning till 2010 (skr. 2005/06:88). Senast uppdaterad 2006-04-04. Jordbruksdepartementet. Tillgänglig: <http://www.sweden.gov.se/content/1/c6/06/04/96/07b5265d.pdf> (2006-09-22)
- Regeringskansliet (2006b). Regeringen stödjer projekt för utveckling av småskalig och lokal mat. Pressmeddelande 28 april 2005. Jordbruksverket. Tillgänglig: <http://www.sweden.gov.se/sb/d/5373/a/43568> (2006-04-18)
- Roslagsmat (2006). <http://www.roslagsmat.se/> (2006-04-25).
- Råd & Rön (2006). Märkesguiden – Miljö, Demeter. 2 Maj 2006. Tillgänglig: [http://www.radron.se/templates/common\\_\\_\\_5540.asp](http://www.radron.se/templates/common___5540.asp) (2006-05-02)
- Sharp, Jeff, Imerman, Eric & Peters, Greg (2002). Community Supported Agriculture (CSA): Building Community Among Farmers and Non-Farmers. *Journal of Extension*, vol. 40, nr 3. Tillgänglig: <http://www.joe.org/joe/2002june/a3.html> (2006-05-19)
- Slow Food (2006). Den internationella Slow Food-rörelsens hemsida. <http://www.slowfood.com> (2006-07-25)
- Slow Food Skåne (2006). <http://www.slowfoodscania.com/index.htm> (2006-07-25)
- Stagl, Sigrid (2002). Local Food Markets: Potentials and Limitations for Contributing to Sustainable Development. *Empirica*, vol. 29, ss. 145-162.
- Sundkvist, Åsa, Milestad, Rebecka & Jansson, AnnMari (2005). On the importance of tightening feedback loops for sustainable development of food systems. *Food Policy*, vol. 30 ss. 224-239.
- Svenska Demeterförbundet (2006). Senast uppdaterad 2006-09-09. Tillgänglig: <http://www.demeter.nu> (2006-09-22)
- Svenskt Sigill (2006). <http://www.svensktsigill.com> / Regler för IP Sigill-gården /Ladda hem handbok (PDF) (2006-07-26).

Sveriges milömål (2006). [http://www.miljomal.nu / miljömålen / bakgrund](http://www.miljomal.nu/miljomalen/bakgrund) (2006-07-26)

Trost, Jan (2001). *Enkätboken*. Lund: Studentlitteratur.

Wilson College (2006). *What is Community Supported Agriculture (CSA)?* (Elektronisk). Robyn Van En Center. Tillgänglig: <http://www.wilson.edu/wilson/asp/content.asp?id=1273> (2006-06-01)

Zetterberg, Hans, L. (1984). *Vår tids opinionsströmningar* (Elektronisk). I: Två uppsatser till SAF-kongressen i Göteborg, ss. 13-27. Tillgänglig: <http://www.zetterberg.org/Papers/ppr1984c.htm> (2006-04-25)

Økobarometer 2005 (2006). Oppsummering av resultater (Elektronisk). Tillgänglig: <http://www.ecocommerce.no/pages/okobaro-result.htm> (2006-08-08)

## **Bilagor:**

<i>1</i>	<i>Enkäten</i>	<i>48</i>
<i>2</i>	<i>Resultat från enkätundersökningen</i>	<i>56</i>
<i>3</i>	<i>CSA-regler</i>	<i>67</i>
<i>4</i>	<i>Korginnehåll</i>	<i>68</i>
<i>5</i>	<i>Produktlista 2005</i>	<i>69</i>

## **Gemensamt lärande i lokala distributionssystem**

Enkäten Du håller i Din hand är en del i ett treårigt projekt som drivs av forskare vid Sveriges Lantbruksuniversitet, SLU. Forskningsprojektet handlar om vad som händer när konsumenter och producenter möts vid lokal försäljning av livsmedel. Om de lär sig något av varandra och om det påverkar lantbrukarnas produktion och konsumenterna köpvanor. En del av studien är att undersöka Ramsjö gård och det unika system med prenumeration på grönsakslådor som finns där. Projektet drivs av: Ulrika Geber, Rebecka Milestad och Johanna Björklund vid Centrum för uthålligt lantbruk, SLU, Lotten Westberg vid Institutionen för landskapsplanering, SLU samt Karin Andersson, student på Agronomprogrammet.

Vi förväntar oss att enkäten kommer ge oss djupare förståelse för kontakten mellan medlemmar och lantbrukare vid Ramsjö gård, och den är därför en viktig del av forskningen. Vi hoppas att Du tar dig tid att svara på den. De som är intresserade kommer att kunna ta del av resultaten av enkäten. Som en del i forskningsprojektet har vi gjort intervjuer med Karin och Anders Berlin under våren 2005. Vi kommer även att gå vidare med att göra ett mindre antal intervjuer med medlemmar i Ramsjö gård.

Samma enkät skickas ut till samtliga som prenumererar på grönsakslådor från Ramsjö gård under hösten 2005, ca 100 personer. Eftersom enkäten är så pass liten är det extra viktigt att vi får in svar från just Dig.

Varje enkät har ett individuellt nummer. Det är för att vi ska kunna veta vem som har svarat och vem vi ska skicka påminnelser till. När vi bearbetar materialet kommer enkäterna att vara helt anonyma.

När Du svarat på enkäten, var snäll och lägg den i det frankerade kuvertet som finns med och skicka med posten. Vi är tacksamma om Du skickar tillbaka Din ifyllda enkät så snart som möjligt efter att Du fått den. Om Du kan tänka dig att bli intervjuad och/eller vill ta del av resultaten av enkäten, var snäll och lägg med den bifogade lappen där Du fyller i Dina kontaktuppgifter. Så snart vi öppnar kuverten skiljs Dina kontaktuppgifter och det numrerade försättsbladet från enkäten.

Vi är mycket tacksamma för att Du tar dig tid att svara på enkäten. Tack på förhand!

Uppsala 5 november 2005

Ulrika Geber	018-671419	ulrika.geber@cul.slu.se
Rebecka Milestad	018-672089	rebecka.milestad@cul.slu.se
Johanna Björklund	018-671422	johanna.bjorklund@cul.slu.se
Lotten Westberg	018-671757	lotten.westberg@lpul.slu.se
Karin Andersson		alkarand@stud.slu.se

## **Nedan följer ett antal frågor om Dig**

### **1. Är Du:**

- Kvinna
- Man

### **2. Vilket år är Du född?**

Födelseår: 19 \_\_ \_\_

### **3. Hur många personer ingår i Ditt hushåll?**

(räkna med Dig själv, men inte eventuella inneboende)

\_\_\_\_\_ personer, varav \_\_\_\_\_ stycken är barn under 18 år.

### **4. Vilken är Din högsta genomförda skolutbildning?**

(räkna inte enstaka kurser)

- Folkskola/grundskola eller liknande
- 2-årigt gymnasium/realskola eller liknande
- Minst 3-årigt gymnasium eller liknande
- Högskola/universitet
- Annat \_\_\_\_\_

### **5. Vilken är Din huvudsakliga sysselsättning just nu?**

- Arbete
  - Heltid
  - Deltid            Hur stor andel? \_\_\_\_\_ %
- Arbetslös
- Pensionär
- Studerande
- Annat \_\_\_\_\_  
(Sjukskriven, tjänstledig, mamma/pappaledig...)

### **6. Hur stor var Ditt hushålls sammanlagda inkomst förra året?**

(Ange all inkomst före skatt och avdrag. Studiemedel, bidrag, räntor och pensioner räknas som inkomst)

- |   |   |
|---|---|
| <input type="checkbox"/> mindre än 150 000 kr | <input type="checkbox"/> 600 001 – 750 000 kr |
| <input type="checkbox"/> 150 001 – 300 000 kr | <input type="checkbox"/> 750 001 – 900 000 kr |
| <input type="checkbox"/> 300 001 – 450 000 kr | <input type="checkbox"/> över 900 000 kr      |
| <input type="checkbox"/> 450 001 – 600 000 kr |   |

**V. g. vänd!**

## **Frågor om Ditt medlemskap i Ramsjö gård**

### **7. Hur fick Du reda på att Ramsjö gård fanns? Kryssa för ett alternativ.**

- Släkt/familjemedlemmar
- Vänner/arbetskamrater
- Internet
- Tidningsreportage
- Annat \_\_\_\_\_

### **8. Hur länge har Du varit medlem?**

- 1 år
- 2 år
- 3 år
- 4 år

### **9. Har Du hel eller halv korg i år?**

- Hel korg
- Halv korg

### **10. Vilka är de viktigaste orsakerna till att Du är medlem i Ramsjö gård? Markera de tre viktigaste faktorerna. (1 = viktigast, 2 = näst viktigast, 3 = tredje viktigaste faktorn)**

- \_\_\_ Viktigt med närproducerad mat för miljöns skull (kortare transporter)
- \_\_\_ Viktigt att gynna lokala producenter/företagare
- \_\_\_ Viktigt att köpa ekologiskt för den egna hälsans skull
- \_\_\_ Viktigt att köpa ekologiskt för miljöns skull
- \_\_\_ Enklare än att köpa ekologiskt/närodlat i affären
- \_\_\_ Billigare än att köpa ekologiskt/närodlat i affären
- \_\_\_ Smak
- \_\_\_ Fräscha grönsaker
- \_\_\_ För den sociala gemenskapen
- \_\_\_ Annat \_\_\_\_\_

### **11. Hur ofta har Du besökt Ramsjö gård under tiden Du varit medlem?**

- Aldrig
- < 1 gång per år
- 1-2 gånger per år
- 3-4 gånger per år
- 5 gånger per år eller mer

**Om Du svarat ”Aldrig”, gå direkt till fråga 13.**



**12. Om du besökt gården: Vad har varit de huvudsakliga orsakerna till besöket/besöken? Nämn högst tre orsaker.**

1. \_\_\_\_\_
2. \_\_\_\_\_
3. \_\_\_\_\_

**13. Hur många medlemsmöten har Du varit på?**

- Inget
- 1
- 2
- 3
- 4

**Frågor om Din kontakt med Karin och Anders Berlin och de andra medlemmarna**

**14. Hur ofta händer det att Du själv tar kontakt (e-post, telefon, fax, brev) med Karin eller Anders?**

- Aldrig
- < 1 gång per år
- 1-2 gånger per år
- 3-4 gånger per år
- 5 gånger per år eller mer

**Om Du svarat ”Aldrig”, gå direkt till fråga 16.**

**15. Om det händer att Du själv tar kontakt (e-post, telefon, fax, brev) med Karin eller Anders, vad är de vanligaste orsakerna? Markera högst tre alternativ. (1 = vanligast, 2 = näst vanligast, 3 = tredje vanligaste orsaken)**

- \_\_\_ Berätta att en vara varit dålig
- \_\_\_ Ge beröm
- \_\_\_ Diskutera praktiska saker som hämtning av lådor, pris, inbetalningar etc.
- \_\_\_ Fråga om odlingen
- \_\_\_ Fråga om tillagning/recept
- \_\_\_ Annat \_\_\_\_\_

**V. g. vänd!**

**16. Hur mycket kontakt har Du med de andra medlemmarna?**

- Ingen alls
- Våldigt lite
- Ganska lite
- Varken lite eller mycket
- Ganska mycket
- Våldigt mycket

**17. Vad anser Du om mängden information Du får från Karin och Anders?**

(till exempel angående hur produktionen går till, praktisk information om innehållet i lådorna, hämtning/avlämning av lådor, etc.) **Är det:**

- För lite
- Lagom
- För mycket

**Om Du svarat ”Lagom”, gå direkt till fråga 20.**

**18. Om Du tycker att Du får för lite information, vad skulle Du vilja veta mer om?**

---

---

**19. Om Du tycker att Du får för mycket information, vad känns överflödigt?**

---

---

**20. Hur mycket känner Du att Du kan påverka verksamheten inom Ramsjö gård?** (Vad som skall produceras/finnas i korgarna, pris, distribution, etc.)

- Inte alls
- Våldigt lite
- Ganska lite
- Varken mycket eller lite
- Ganska mycket
- Våldigt mycket

**20 a) Kommentarer (ge gärna konkreta exempel):**

---

## **Frågor om Dina övriga matinköp sedan Du blivit medlem i Ramsjö gård**

**21. Vilka av följande faktorer är viktigast när Du väljer vilka grönsaker Du skall köpa i affären? Markera de tre viktigaste faktorerna. (1 = viktigast, 2 = näst viktigast, 3 = tredje viktigaste faktorn)**

- Lokalproducerat
- Ekologiskt
- Svenskt
- Att det är rätt säsong för grönsaken
- Pris
- Smak
- Fräschhet
- Annat \_\_\_\_\_

**22. Har Dina övriga matinköp förändrats sedan Du blev medlem?**

- Ja
- Nej

**Om Du svarat ”Nej”, gå direkt till fråga 24.**

**23. Om Dina övriga matinköp har förändrats: hur mycket?**

- Våldigt lite
- Ganska lite
- Varken mycket eller lite
- Ganska mycket
- Våldigt mycket

**23 a) Om Dina övriga matinköp har förändrats: på vilket sätt?**

---

## **Några avslutande frågor om Ditt medlemskap i Ramsjö gård**

**24. Hur upplever Du Ditt medlemskap i Ramsjö gård? Är du:**

- Mycket missnöjd
- Missnöjd
- Varken missnöjd eller nöjd
- Nöjd
- Mycket nöjd

**V. g. vänd!**

Bilaga 1 – Enkäten

**25. Finns det något som Du skulle vilja framhålla som särskilt positivt med att vara medlem i Ramsjö gård? Vad är det i så fall?**

---

---

---

**26. Om det är något som skulle kunna förbättras, vad är det i så fall?**

---

---

---

**27. Har Du lärt Dig något genom att vara medlem i Ramsjö gård? Något som Du tycker är speciellt väderfullt eller som Du inte tror att Du hade lärt Dig annars? Om ja: vad?**

---

---

---

---

---

**Övriga kommentarer och synpunkter**

---

---

---

---

**Tack för Din medverkan!**

## **Gemensamt lärande i lokala distributionssystem**

Ja, jag vill ta del av resultaten av enkäten. Jag bifogar mina kontaktuppgifter nedan.

Ja, jag kan tänka mig att bli intervjuad om mitt medlemskap i Ramsjö gård. Jag bifogar mina kontaktuppgifter nedan.

### **Kontaktuppgifter**

Fyll i namn och det sätt som Du vill bli kontaktad på.

Namn: \_\_\_\_\_

Adress: \_\_\_\_\_

Telefon: \_\_\_\_\_

Jag når bäst klockan \_\_\_\_\_

E-post: \_\_\_\_\_

Lägg detta papper tillsammans med Din ifyllda enkät i det bifogade svarskuvertet.

Tack för din medverkan!

### **Sammanställning - resultat av enkäten**

Av 97 utskickade enkäter återsändes 79 svar, vilket ger en svarsfrekvens på 81 %. Enkäten finns som bilaga 1 i detta arbete.

### **Beskrivning av medlemmarna**

I tabellerna har de värden som nämns i texten strukits under och gjorts feta. Kolumnen ”Valid % ” i tabellerna innehåller procentandelen av svaren när de som inte besvarat en fråga räknats bort. I de fall samtliga svarat blir alltså ”Andel (%)” och ”Valid %” samma.

### **Persondata**

Enkätens första tre frågor berörde de svarandes kön, ålder och hur många personer som fanns totalt i hushållet samt hur många av dessa som var barn under 18 år (tabell 1).

**Tabell 1. Kön, ålder och antal personer i hushållet.**

Variabel	Svarsalternativ	Antal svar	Andel (%)	Valid %
Kön	Kvinna	65	82.3	<u>84.4</u>
	Man	12	15.2	<u>15.6</u>
	Ej svarat	2	2.5	
	Totalt	79	100.0	100.0
Ålder	21-30	10	12.7	13.2
	31-40	23	29.1	30.3
	41-50	21	26.6	27.6
	51-60	17	21.5	22.4
	62-70	5	6.3	6.6
	Ej svarat	3	3.8	
	Totalt	79	100.0	100.0
Totalt antal personer i hushållet	1	12	15.2	<u>15.2</u>
	2	23	29.1	<u>29.1</u>
	3	12	15.2	15.2
	4	23	29.1	29.1
	5	7	8.9	8.9
	7	2	2.5	2.5
	Totalt	79	100.0	100.0
Antal barn i hushållet	0	35	44.3	<u>44.3</u>
	1	15	19.0	19.0
	2	20	25.3	25.3
	3	7	8.9	8.9
	4	1	1.3	1.3
	5	1	1.3	1.3
	Totalt	79	100.0	100.0

- 84 % av dem som svarat på frågan var kvinnor och 16 % var män.
- Åldern på de svarande varierade mellan 24 och 68 år, med en medelålder på 43 år. Fördelningen mellan olika åldersgrupper ses i tabell 1.
- 44 % angav att de inte hade några barn, således var 56 % barnfamiljer (med minst ett barn under 18 år boende hemma). 15 % var ensamstående och 29 % levde i hushåll med två personer.

Fråga 4-6 handlade om utbildningsgrad, huvudsaklig sysselsättning och inkomstnivå (tabell 2).

## Bilaga 2 – Resultat från enkätundersökningen

**Tabell 2. Utbildning, sysselsättning och inkomst.**

Variabel	Svarsalternativ	Antal svar	Andel (%)	Valid %
Högsta genomförda utbildning	Folkskola/grundskola	1	1.3	1.3
	Realskola/2-årigt gymnasium	6	7.6	7.6
	3-årigt gymnasium	9	11.4	11.4
	Högskola/universitet	58	73.4	<b>73.4</b>
	Doktorsgrad	5	6.3	<b>6.3</b>
	Totalt	79	100.0	100.0
Huvudsaklig sysselsättning	Arbete heltid	33	41.8	<b>41.8</b>
	Arbete deltid	22	27.8	<b>27.8</b>
	Pensionär	6	7.6	<b>7.6</b>
	Studerande	12	15.2	<b>15.2</b>
	Annat	6	7.6	7.6
	Totalt	79	100.0	100.0
Inkomst förra året (2004)	Mindre än 150 000 kr	10	12.7	12.8
	150 001 – 300 000 kr	17	21.5	21.8
	300 001 – 450 000 kr	14	17.7	17.9
	450 001 – 600 000 kr	23	29.1	<b>29.5</b>
	600 001 – 750 000 kr	5	6.3	6.4
	750 001 – 900 000 kr	5	6.3	6.4
	Mer än 900 000 kr	4	5.1	5.1
	Ej svarat	1	1.3	
Totalt	79	100.0	100.0	

- 80 % var högskoleutbildade eller hade doktorerat.
- Sysselsättning: 70 % arbetade, antingen hel- eller deltid, 15 % var studenter, 8 % pensionärer och de resterande hade annan sysselsättning
- Inkomstnivåerna varierade, det vanligaste (30 %) var i intervallet 450 000 – 600 000 kr/år för hela hushållet. Det fanns allt från de som tjänade mindre än 150 000 kr/år till de som hade en inkomst på över 900 000 kr/år.

### Medlemskapet i Ramsjö gård

De följande tre frågorna handlade om hur länge medlemmarna varit med i Ramsjö gård, hur de fått reda på att detta system fanns och om de hade hel eller halv korg (tabell 3).

**Tabell 3. Information om gården, antal år som medlem samt hel eller halv korg.**

Variabel	Svarsalternativ	Antal svar	Andel (%)	Valid %
Hur fick du reda på att Ramsjö gård fanns?	Släkt/familj	5	6.3	6.7
	Vänner/arbetskamrater	23	29.1	30.7
	Internet	2	2.5	2.7
	Tidningsreportage	23	29.1	30.7
	Annat	22	27.8	29.3
	Kryssat i flera	4	5.1	
	Totalt	79	100.0	100.0
Antal år som medlem	1	47	59.5	<b>59.5</b>
	2	17	21.5	<b>21.5</b>
	3	11	13.9	13.9
	4	4	5.1	5.1
	Totalt	79	100.0	100.0
Hel eller halv korg	Hel korg	45	57.0	<b>57.0</b>
	Halv korg	34	43.0	<b>43.0</b>
	Totalt	79	100.0	100.0

## Bilaga 2 – Resultat från enkätundersökningen

- 59,5 % av de svarande hade varit medlemmar i ett år eller mindre, 21,5 % i två år, övriga i tre eller fyra år.
- 57 % hade hel korg och 43 % hade halv korg.
- De vanligaste sätten att få kontakt med gården på var genom vänner och arbetskamrater (31 %) och via tidningsreportage (31 %). 29 % uppgav ”annat” som källa för hur de fått kontakt med gården.

### Kontakt, kommunikation och påverkan

Frågorna 11-20 hade som syfte att ge en bild av omfattningen och typen av kontakt och kommunikation mellan lantbrukare och medlemmar.

### Besök på gården och medlemsmöten

Fråga 11-13 berörde hur ofta medlemmarna besökt gården samt hur många medlemsmöten de deltagit i (tabell 4).

**Tabell 4. Besök på gården och antal medlemsmöten man varit på.**

Variabel	Svarsalternativ	Antal svar	Andel (%)	Valid %
Besök på gården	Aldrig	36	45.6	<b>46.2</b>
	< 1 gång/år	14	17.7	<b>17.9</b>
	1-2 ggr/år	8	10.1	10.3
	3-4 ggr/år	5	6.3	6.4
	5 ggr/år eller mer	15	19.0	<b>19.2</b>
	Ej svarat	1	1.3	
	Totalt	79	100.0	100.0
Medlemsmöten	Inget	61	77.2	<b>79.2</b>
	1	13	16.5	<b>16.9</b>
	2	2	2.5	2.6
	3	1	1.3	1.3
	Ej svarat	2	2.5	
	Totalt	79	100.0	100.0

- 46 % hade aldrig besökt gården och 18 % har besökt den mindre än 1 gång per år under tiden de varit medlemmar (tabell 4). 19 % uppgav att de besökt gården mer än 5 gånger per år, men av dessa var de flesta sådana som hämtade sin grönsakskorg på gården (Ramsjö gård fungerar som upphämningsställe för de kunder som bor i Björklinge). Andra vanliga orsaker till att man besökt gården uppges vara t.ex. att köpa extra grönsaker, titta hur produktionen går till, hjälpa till med ogrärensning och skörd, hälsa på samt att plocka hallon. Av de medlemmar som varit med mer än ett år hade 31 % aldrig besökt gården, medan motsvarande siffra för de nya medlemmarna var 56,5 %.
- De allra flesta (79 %) hade inte varit på något medlemsmöte (tabell 4). Detta kan bero på att det bara hålls ett medlemsmöte per år, och det är på våren. En del av de nya medlemmarna hade inte varit med tillräckligt länge för att ha haft möjlighet att delta på något möte. Vissa personer svarade också att de inte haft tid att komma på medlemsmötet, att de missat att få information om tidpunkt för mötet eller fått den för sent. 17 % uppgav att de varit på ett medlemsmöte.



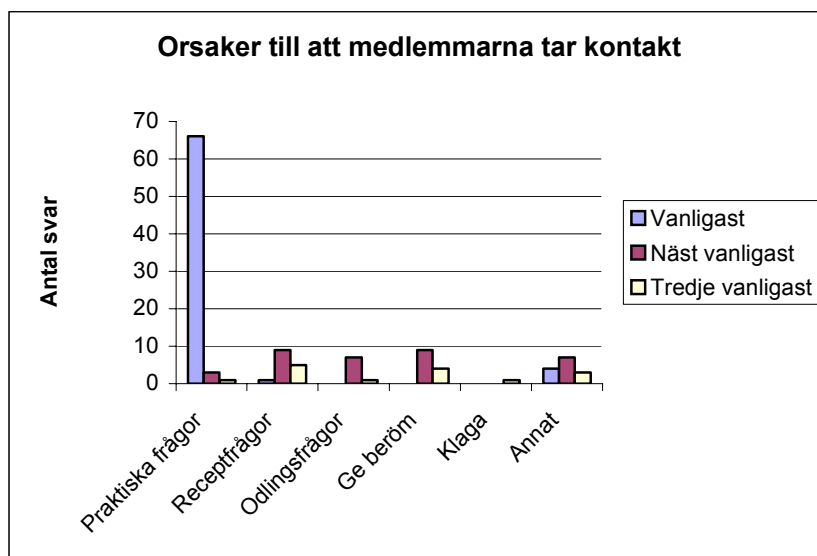
### Kontakt med gården och med andra medlemmar

Frågorna 14-16 berörde medlemmarnas kontakt med lantbrukarna och med varandra (tabell 5).

**Tabell 5. Kontakt med gården och med andra medlemmar.**

Variabel	Svarsalternativ	Antal svar	Andel (%)	Valid %
Kontakt med gården	Aldrig	5	6.3	<b>6.3</b>
	< 1 gång/år	11	13.9	13.9
	1-2 ggr/år	22	27.8	27.8
	3-4 ggr/år	26	32.9	32.9
	5 ggr/år eller mer	15	19.0	<b>19.0</b>
	Totalt	79	100.0	100.0
Kontakt med andra medlemmar	Ingen alls	38	48.1	<b>48.1</b>
	Väldigt lite	22	27.8	<b>27.8</b>
	Ganska lite	17	21.5	<b>21.5</b>
	Varken lite eller mycket	1	1.3	1.3
	Ganska mycket	0		
	Väldigt mycket	1	1.3	1.3
	Totalt	79	100.0	100.0

- 19 % uppgav att de kontaktat gården 5 gånger per år eller mer, 6 % har aldrig varit i kontakt med gården och övriga mellan 1-4 gånger per år (tabell 5). Den absolut vanligaste orsaken till kontakten uppgavs vara att fråga om praktiska saker rörande leveranser, betalning etc. (figur 1). Som näst vanligaste orsak till kontakt nämndes främst att ge beröm samt att fråga om recept och tillagning. Andra vanliga orsaker till kontakt var att fråga om odlingen, komma överens om tid för att göra studiebesök eller för att komma och köpa extra grönsaker.
- 48 % svarade att de inte hade någon kontakt alls med de andra medlemmarna. 49 % uppgav sig ha väldigt lite eller ganska lite kontakt (tabell 5). Av de resterande två personerna sade sig en ha ”varken lite eller mycket” kontakt och den andra väldigt mycket kontakt (med ett fåtal medlemmar).



Figur 1. De vanligaste orsakerna till att medlemmarna kontaktar gården.

### Informationsflöde och möjlighet att påverka verksamheten

Fråga 17-20 handlade om flödet av information från lantbrukarna till medlemmarna och hur medlemmarna uppfattade sin egen möjlighet att påverka verksamheten.

**Tabell 6. Informationsmängd och möjlighet att påverka verksamheten.**

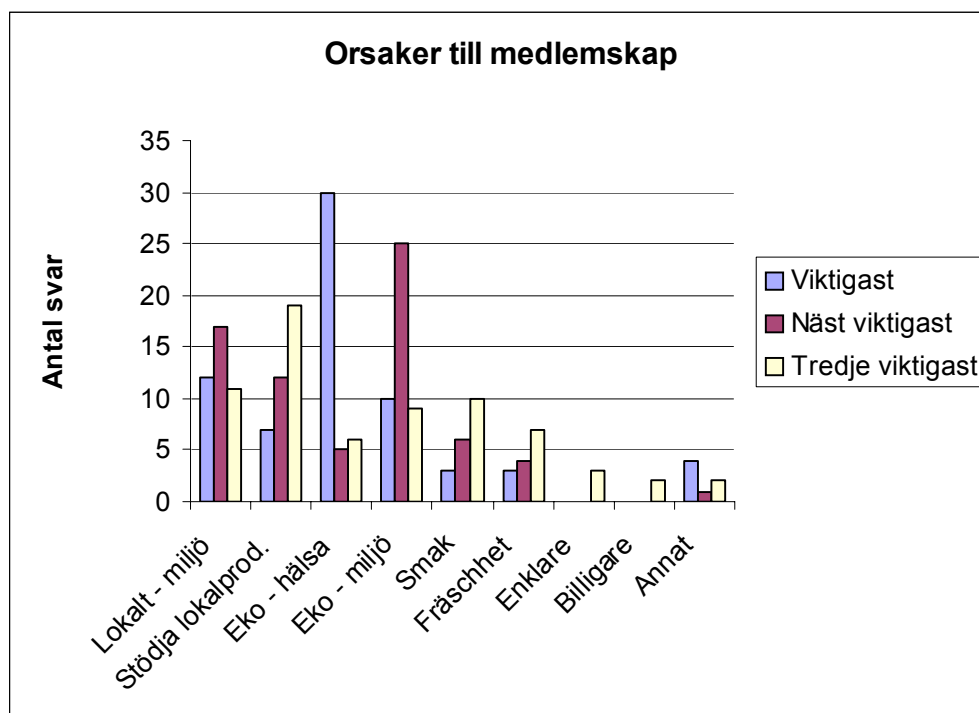
Variabel	Svarsalternativ	Antal svar	Andel (%)	Valid %
Mängd information från Ramsjö	För lite	18	22.8	<b>22.8</b>
	Lagom	60	75.9	<b>75.9</b>
	För mycket	<b>1</b>	1.3	1.3
	Totalt	79	100.0	100.0
Möjlighet att påverka verksamheten	Inte alls	6	7.6	8.6
	Väldigt lite	8	10.1	11.4
	Ganska lite	9	11.4	12.9
	Varken lite eller mycket	36	45.6	<b>51.4</b>
	Ganska mycket	10	12.7	14.3
	Väldigt mycket	1	1.3	1.4
	Ej svarat	9	11.4	
	Totalt	79	100.0	100.0

- De flesta (76 %) ansåg att de fick lagom mycket information från gården. En person tyckte att informationen kunde förenklas och kortas ned och resten tycker att de fick för lite information (23 %). Det som medlemmarna främst uttryckte att de skulle vilja ha mer information om var korginnehållet (det hände att de inte visste vad grönsakerna hette och hur man kunde använda dem). Dessutom ansåg de att det fanns brister i informationen om när korgarna skulle betalas och hur mycket man skulle betala varje gång. Vissa önskade också få veta ifall det fanns några grönsaker man kunde köpa extra av, mer fakta om odlingen och bättre information om när medlemsmötena hölls.
- Angående sin känsla av möjlighet att påverka verksamheten varierade svaren från ”inte alls” till ”väldigt mycket”. Över 50 % av medlemmarna hade dock givit svaret ”varken lite eller mycket”. De svarande hade möjlighet att lämna kommentarer i anslutning till frågan och i dessa kommentarer fanns intressant information. Många kommenterade att de inte hade försökt påverka, att de inte hade varit missnöjda med något eller att de varit medlemmar så kort tid att det var omöjligt att svara på frågan. Vissa var inte helt nöjda med korginnehållet, men hade ännu inte försökt göra något åt det. Av dem som försökt påverka något, till exempel vad som skulle odlas, var de flesta nöjda med resultatet ( - odlade mindre kålrötter året efter ett ”kålrotsår”). Några tyckte att det var viktigt att lantbrukarna själva skulle få styra produktionen så att det passade dem, ”det är ju deras verksamhet och de är experter på det de håller på med”. Flera personer gav i kommentarerna uttryck för att de trodde att det skulle gå att påverka om man verkligen försökte.

### Värderingar och köpvanor

Fråga 10 i enkäten berörde vad medlemmarna uppgav vara de viktigaste orsakerna till sitt medlemskap i Ramsjö gård. De ombads att rangordna de tre viktigaste orsakerna till sitt medlemskap (figur 2).

## Bilaga 2 – Resultat från enkätundersökningen



Figur 2. Viktiga orsaker till medlemskap i Ramsjö gård.

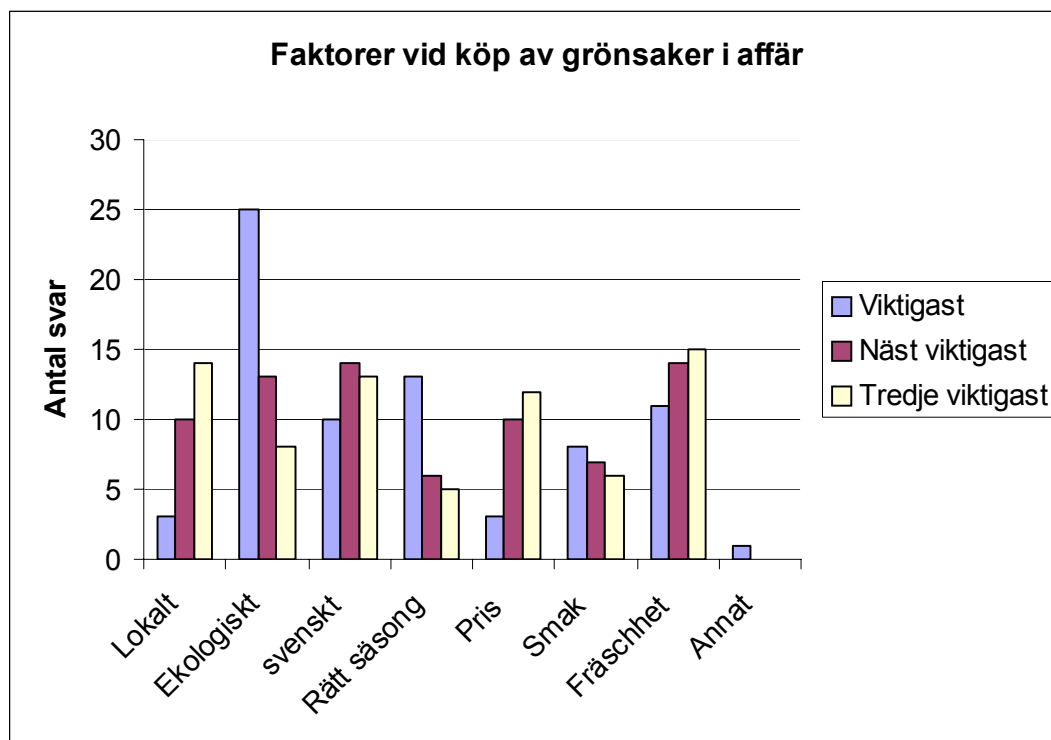
### Viktigaste orsak till medlemskap

- Viktigaste orsak till medlemskap angavs av 30 st. vara ekologiskt för hälsans skull. 12 st. angav kortare transporter som viktigaste faktor och 10 st. ekologiskt för miljöns skull. 7 st. angav att det viktigaste var att gynna lokala producenter.
- Som näst viktigaste orsak till medlemskap angavs främst ekologiskt för miljöns skull, lokalt (kortare transporter) och att gynna lokala producenter.
- Vad som nämns som tredje viktigaste faktor var mer varierande. Det vanligaste svaret var att man ville gynna lokala producenter, men även faktorer som smak och fräschhet nämndes.
- En förhållandevis stor andel (9 st.) hade inte rangordnat sina svar utan istället satt flera kryss. De faktorer som dessa personer angav som viktiga stämde dock väl överens med resultatet i stort.
- Smak och fräschhet var inte bland det högst rankade faktorerna, även om ganska många hade angivit dem som tredje viktigaste orsak (10 resp. 7st.). Andra faktorer som inte ansågs lika viktiga för att vara medlem var att det är enklare eller billigare än att handla motsvarande i affär. Ingen hade angivit att den sociala gemenskapen var en viktig orsak till medlemskap.

Sammanfattningsvis: De viktigaste motiven för medlemskap i Ramsjö gård var att köpa ekologiskt för den egna hälsans skull och för miljöns skull samt att köpa lokalt för att minska på transporterna och för att gynna lokala odlare.

### Viktigaste faktorer vid köp av grönsaker i affär

Medlemmarna ombads i fråga 21 att rangordna de tre viktigaste faktorerna när det gällde vilka grönsaker de väljer att köpa i affären (figur 3).



Figur 3. Viktiga faktorer vid köp av grönsaker i affär.

- När det gällde vilka faktorer som styr vad man köper för grönsaker i affären, så var ekologiskt det klart viktigaste (25 st.). Även att det är rätt säsong för varan (13 st.), att den är svensk (10 st.) samt smak (8 st.) och fräschhet (11 st.) ansågs vara viktigt.
- Samma saker återkom också som näst viktigaste faktor; svenskt, fräschhet och ekologiskt var de tre vanligaste svaren.
- Som tredje viktigaste faktor nämndes fräschhet, lokalproducerat och svenskt oftast (i fallande ordning).
- Priset ansågs inte som så viktigt. Det angavs av 3 personer vara den viktigaste faktorn vid grönsaksköp i affär, för 10 st. var det den näst viktigaste faktorn och för 12 st. den tredje viktigaste. Inte heller grönsakernas smak angavs av så många som viktigt.

### Ändras köpvanorna vid medlemskap i CSA?

Frågorna 22-23 i enkäten berörde medlemmarnas inköpsvanor när det gäller grönsaker och om dessa hade förändrats sedan man blev medlem i Ramsjö gård. 54 % svarade att deras inköpsvanor hade ändrats sedan de blev medlemmar, medan 46 % inte hade förändrat sina vanor (tabell 7). Av dem som svarat att matinköpen förändrats ansåg 38 %

## Bilaga 2 – Resultat från enkätundersökningen

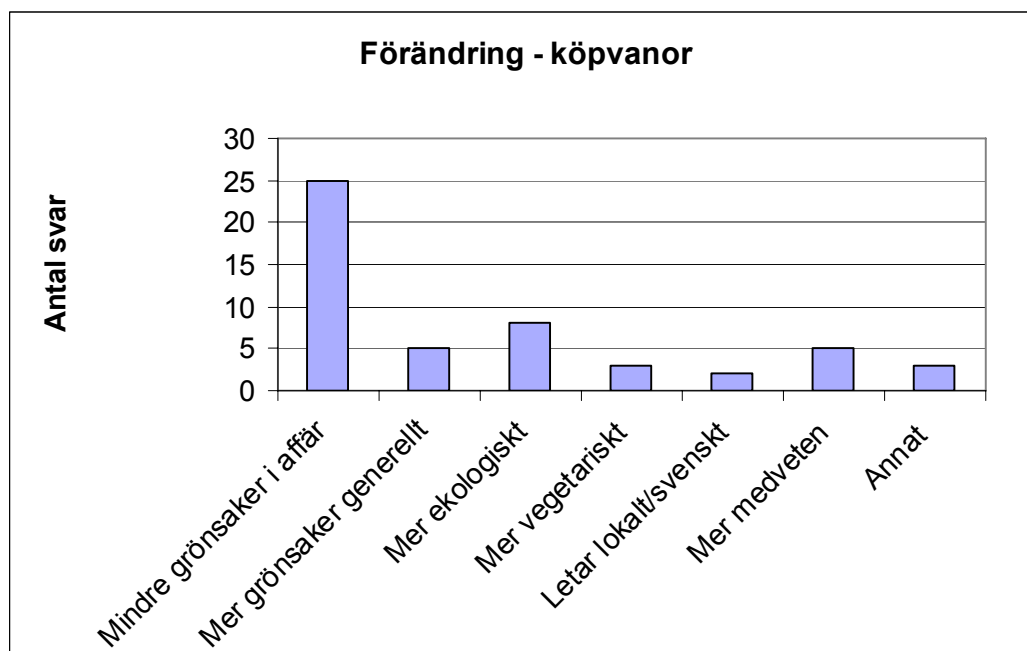
att de förändrats ganska lite (varav flertalet var gamla medlemmar) medan 43 % ansåg att de förändrats ganska mycket (mest nya medlemmar).

**Tabell 7. Förändring av köpvanor.**

Variabel	Svarsalternativ	Antal svar	Andel (%)	Valid %
Har dina matinköp förändrats	Nej	36	45.6	<b>45.6</b>
	Ja	43	54.4	<b>54.4</b>
	Totalt	79	100.0	100.0
Om dina matinköp förändrats: hur mycket?	Väldigt lite	2	2.5	4.8
	Ganska lite	16	20.3	<b>38.1</b>
	Varken lite eller mycket	5	6.3	11.9
	Ganska mycket	18	22.8	<b>42.9</b>
	Väldigt mycket	1	1.3	2.4
	Ej svarat	1	1.3	
	Har ej förändrats	36	45.6	
	Totalt	79	100.0	100.0

Den förändring som angavs av flest personer var att man köpte mindre grönsaker i affären under den period som korgarna levereras, men som en person uttryckte det: ”fast det är rätt så givet, ni var nog ute efter något annat...”

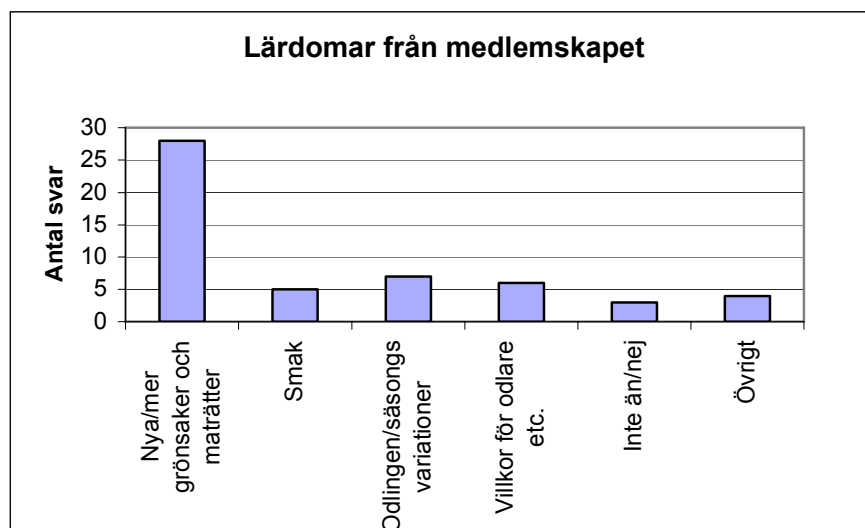
Ett antal personer angav dock andra svar, till exempel att de köper mer grönsaker då korgarna inte kommer, att de köper och äter mer ekologiskt, mer vegetariskt eller letar lokalproducerat och svenskt. Några angav även att de blivit mer medvetna om till exempel transporter, säsongsvariationer och kvalitet. Dessa tillsammans var lika många (25 st.) som de som endast angav att de köpte mindre grönsaker i affären (figur 4).



Figur 4. Förändring i köp- och matvanor.

### Vad har man lärt sig av medlemskapet?

En av enkätens frågor löd: ”Har Du lärt Dig något genom att vara medlem i Ramsjö gård? Något som Du tycker är speciellt värdefullt eller som Du inte tror att Du hade lärt Dig annars? Om ja: vad?”. Svaren delades in i olika kategorier, och fördelningen ses i figur 5.



Figur 5. Lärdomar från medlemskapet.

42 % besvarade inte frågan. Av dem som svarade gav en del personer svar i flera kategorier, vilket gör det omöjligt att ange svaren i procent. Svar tillhörande kategorin nya eller mer grönsaker och maträtter var vanligast (28 ggr). I de övriga kategorierna förekom 3-7 svar.

### Medlemmarnas nöjdhet samt positiva och negativa kommentarer

Fråga 24 berörde hur medlemmarna upplevde sitt medlemskap, om de var nöjda eller inte (tabell 8).

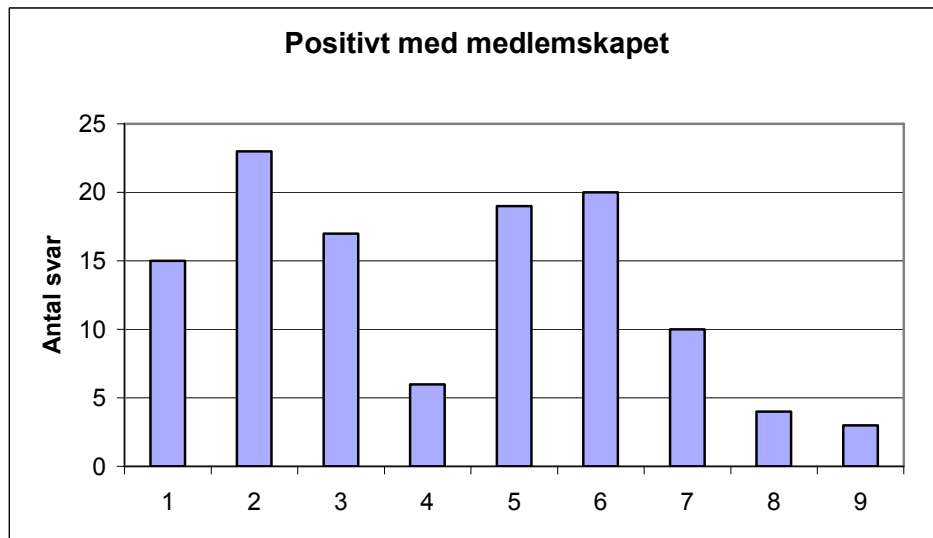
Tabell 8. Konsumenternas grad av nöjdhet med sitt medlemskap.

Variabel	Svarsalternativ	Antal svar	Andel (%)	Valid %
Nöjdhet	Missnöjd	<u>3</u>	3.8	3.8
	Varken missnöjd eller nöjd	6	7.6	7.6
	Nöjd	49	62.0	<b>62.0</b>
	Mycket nöjd	21	26.6	<b>26.6</b>
	Totalt	79	100.0	100.0

- 62 % uppgav att de var nöjda och 27 % att de var mycket nöjda med sitt medlemskap. Tre personer svarade att de var missnöjda med sitt medlemskap medan sex stycken varken var missnöjda eller nöjda. Av dem som uppgav att de var missnöjda tyckte en person som varit medlem i 4 år att kvaliteten hade försämrats de senaste åren. En person ansåg att allting gällande kundkontakt, information och distribution behövde förbättras – ”som det är nu, mer ideologi än företagande”. Den tredje personen ville ”gärna slippa all potatis och skumma rotfrukter” och ville kunna välja innehållet mer själv.

## Bilaga 2 – Resultat från enkätundersökningen

På frågan om vad som var det mest positiva med medlemskapet varierade svaren mycket. Fördelningen av svar ses i figur 6.



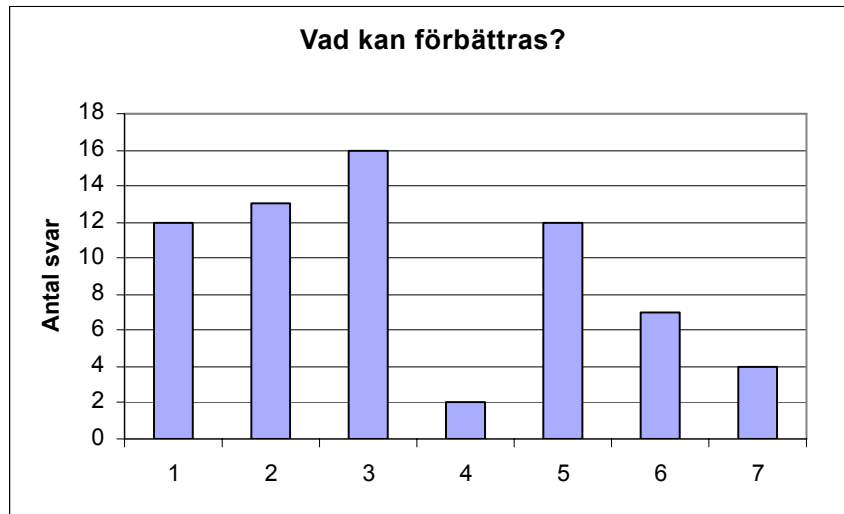
Figur 6. Det mest positiva med medlemskapet i Ramsjö gård.

1. Kontakt, delaktighet, koppling till gården, engagemang från lantbrukarna
2. Grönsakernas fräschhet, kvalitet, smak
3. Nya eller mer grönsaker, spännande, överraskning
4. Värderingar, möjlighet att engagera sig
5. När- eller lokalodlat
6. Ekologiskt, giftfritt, fritt från hormoner och GMO
7. Kontinuitet, distribution, närhet
8. Billigt
9. Annat

15 % besvarade inte frågan. Smaken, fräschheten och grönsakernas kvalitet var det som flest personer angav som särskilt positivt med medlemskapet. På andra respektive tredje plats kom att produkterna var lokalt producerade och ekologiskt odlade. Att man åt mer grönsaker, lärde sig om nya grönsaker och överraskningsmomentet när man inte vet vad som kommer i korgarna (kategori 3) var också positivt för många.

## Bilaga 2 – Resultat från enkätundersökningen

Svaren på frågan om vad som kunde förbättras delades in i olika kategorier. Fördelningen av svar ses i figur 7.



Figur 7. Vad kan förbättras?

1. Mer/mindre av någon grönsak, mer variation
2. Praktiska frågor (hämtning/betalning)
3. Information om korginnehåll, förvaring, recept, hemsidan
4. Det egna engagemanget
5. Möjlighet att välja innehåll i korgarna, köpa extra
6. Fräschhet, mindre jord på grönsakerna
7. För tidigt att säga

32 % besvarade inte frågan. Det som flest personer var missnöjda med var informationen gällande korgarnas innehåll och hur grönsakerna bör förvaras och tillagas samt informationen på hemsidan. Även praktiska frågor gällande betalning och upphämtningsställen ansågs vara i behov av förbättring. Många av medlemmarna önskade också att de skulle kunna få välja innehållet i korgen mer själva, att innehållet var mer varierat eller att det skulle gå att köpa extra grönsaker. Vissa gav bara kommentarer av typen ”mindre morötter och mer tomater” och dessa ingår i kategori 1.



**Regler för Ramsjö CSA:**

1. Grönsakskorgarna är prenumerationskorgar och betalas i förskott, hela säsongen eller månadsvis.
2. Korgen kan avbokas senast 1 vecka innan leverans. (Tips: korgen kan delas med annan om man är borta en vecka.)
3. Korgar där ingen förhandsbetalning eller där avbokning skett kommer ej att packas eller levereras.
4. Korgarna levereras med för säsong färdigmognade grönsaker.
5. Korgarna skall hämtas inom 2 dygn från leverans eller efter överenskommelse med kontaktperson för det lokala hämtstället. (Tips: samarbeta om hämtning om du ej hinner själv.)
6. Varorna plockas ur korgarna till egna medhavda kassar eller korgen byts mot egen korg av samma modell. Man skriver sitt namn och telefonnummer på egen korg.

## **Korginnehåll:**

### **Sommarkorg**

Alltid:

- 1) knippe morötter
- 2) knippe lök
- 3) 1 kg gurka
- 4) 1 kg tomater
- 5) 1 kg färskpotatis

Övrigt:

- 6) Sallad: Isberg, Batavia, Lollo rossa m.m.
- 7) Kål: kålrabbi, broccoli, blomkål, spetskål, sommarvitkål, grönkål, savojkål, vitkål, rödkål, brysselkål.
- 8) Färska rotfrukter: rödbetor, kålrot, palsternackor, selleri
- 9) Paprika/aubergin

Alternativ:

Mangold/zucchini/squash/bladselleri/spenat  
Böner: gröna/gula/blå/ärtor/bondböner.  
Övrig sallad, kryddor/vitlök/majs m.m.

### **Vinterkorg**

- 1) potatis 4 kg
- 2) morötter 2kg
- 3) lök 1 kg
- 4) knäckebröd/vetemjöl
- 5) vitkål/alt.
- 6) rotfrukt som kålrot, palsternacka, selleri
- 7) purjo, jordärtskocka mm

Alternativ:

Grönkål, svartrot, jordärtskocka, rotpersilja m.m.

**Produkter 2005 – samt tidpunkt när de beräknas vara färdiga för leverans**

Produkt	Juni/juli	Augusti	September	November
Tomat		X		
Gurka	X			
Paprika		X		
Aubergin		X		
Morötter		X		
Rödbetor		X		
Kålrötter			X	
Rotselleri			X	
Rovor				
Rättika		X		
Palsternacka			X	
Persiljerot				
Svartrot			X	
Broccoli, blomkål		X		
Vitkål		X		
Rödkål				X
Grönkål			X	
Kålrabbi		X		
Brysselkål				
Fänkål		X		
Stjälkselleri		X		
Isbergssallat		X		
Batavisallat	X			
Lollo rosa	X			
Ekblads- och rosesallat		X		
Portlak		X		
Gul lök	X			
Röd lök		X		
Purjolök		X		
Mangold	X			
Spenat	X			
Salladskål				X
Gröna och gula bönor		X		
Bondbönor		X		
Brytmärgärt		X		
Gröna ärtor		X		
Syltgurka				
Majs		X		
Potatis	X			
Sommarsquash	X			
Vintersquash				