

Perenner till folket!

-perennutbudet på plantskolorna i
Jönköpings län under perioden 1850-1940

Perennials to the people!
-the assortment of perennial ornamentals in nurseries of Jönköping
County 1850-1940

Malin Tellgren



Handledare: Eva Jansson och Roland von Bothmer
Examinator: Roland von Bothmer
Institutionen för växtvetenskap
Sveriges lantbruksuniversitet, Alnarp

Tack!

Att skriva denna uppsats har varit lärorikt och kul, mycket tack vare alla trevliga människor jag mött som hjälpt mig med insamlingen av källmaterial.

Jag skulle särskilt vilja tacka bibliotekarierna på Alnarpsbiblioteket, Lunds universitetsbibliotek, Kungliga biblioteket och Jönköpings bibliotek för all hjälp och allt tålamod. Ett stort tack till Karin Kristoffersson på Läns museet i Jönköping för hjälp med arkivet. Inger Andersson, ordförande i Gränna hembygdsförening, har varit min koppling till Gränna och de människor jag kommit i kontakt med där, tack! Tack Anders Edvinsson på Fagerhults plantskola för din generositet att skicka priskuranter till mig.

Tack Eva Jansson, Roland von Bothmer och Rune Bengtsson för idéer och all tid ni lagt ner på detta.

Det sista och största tacket till Linnea Oskarsson, utan vårt samarbete hade detta aldrig blivit så bra som det blev!

Malin Tellgren, Alnarp, mars 2003

Sammanfattning

Våren 2003 påbörjades en perenninventering i Sverige. Inventeringen ingår i det nationella Programmet för Odlad Mångfald (POM). POM har som mål att långsiktigt bevara och hållbart utnyttja kulturväxterna i Sverige. Detta examensarbete görs som bakgrund till denna inventering.

Syftet med uppsatsen är att undersöka hur perennsortimentet såg ut och har förändrats på plantskolorna i Jönköpings län under perioden 1850-1940. Med denna information kan man få ledtrådar om hur rabatterna såg ut förr och även vilka gamla växter som kan finnas kvar i rabatterna runt om i Jönköpings län idag. Som huvudkälla har plantskolornas priskuranter använts.

För att kunna få tag på plantskolekataloger gjordes även en kartläggning av plantskoleverksamheten i Jönköpings län under sent 1800- och tidigt 1900-tal. Sortimentsanalysen har gjorts på 30 släkten och inom dessa 53 arter. Resultaten redovisas i en sortimentsanalys och i sortlistor som ligger som appendix.

Abstract

In the spring of 2003 an inventory of perennial ornamentals began in Sweden. The inventory is a part of the Programme for Diversity of Cultivated Plants (POM). POM's aim is long-term conservation and use of cultivated plants in Sweden. This essay is made as a background document to this inventory.

The aim of this essay is to examine the assortment of perennial ornamentals and how it has changed in nurseries of Jönköping County 1850-1940. With this information one can get an idea about the historical flowerbeds of Jönköping County and what kind of old plants you may expect to find there now. The main source of information for this essay has been the nursery catalogues.

In order to find the catalogues it was necessary to make a survey of the plant nurseries of Jönköping County of late 1900 and early 2000 century. An assortment analysis was made using 53 species within 30 genera. The results are presented both as an assortment analysis and as a list of varieties.

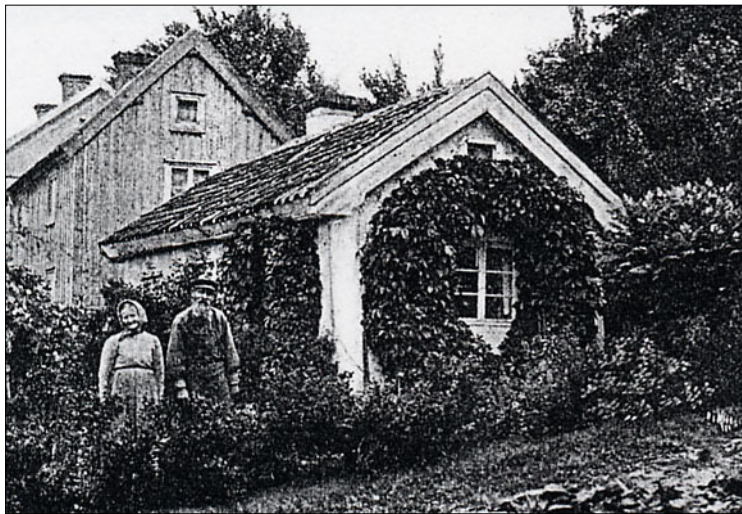
Innehållsförteckning

1. Inledning	1
1.1 Syfte och frågeställningar.....	2
2. Material och metod	3
3. Historisk bakgrund i Jönköpings län	5
4. Plantskolor i Jönköpings län under perioden 1850-1940	7
4.1 Jönköpings plantskolor, Jönköping	7
4.2 M. P. Anderséns plantskola, Jönköping.....	8
4.3 Bymarkens plantskola, Jönköping	10
4.4 Huskvarna plantskola, Huskvarna.....	10
4.5 Gränna plantskolor, Gränna	11
4.6 Gränna Nya Plantskola/Gränna plantskola, Gränna.....	11
4.7 Mellby plantskola, Gränna	12
4.8 Solhems träd och plantskola, Gränna.....	13
4.9 Fagerhults plantskola och fröhandel, Klevshult	13
5. Släktgenomgång och sortimentsanalys	15
<i>Aconitum</i>	15
<i>Anemone</i>	15
<i>Aquilegia</i>	16
<i>Aster</i>	16
<i>Astilbe</i>	17
<i>Campanula</i>	19
<i>Cimicifuga</i>	19
<i>Delphinium</i>	20
<i>Dicentra</i>	20
<i>Dictamnus</i>	21
<i>Doronicum</i>	21
<i>Gypsophila</i>	22
<i>Helenium</i>	22
<i>Heliopsis</i>	22
<i>Helleborus</i>	22
<i>Hemerocallis</i>	23
<i>Hosta</i>	23
<i>Iris</i>	24
<i>Leucanthemum</i>	25
<i>Lychnis</i>	26
<i>Paeonia</i>	26
<i>Phlox</i>	28
<i>Physostegia</i>	30
<i>Primula</i>	31
<i>Rudbeckia</i>	31
<i>Stachys</i>	32
<i>Tanacetum</i>	32
<i>Thalictrum</i>	32
<i>Viola</i>	33
6. Diskussion	34
7. Referenser	38

1. Inledning

”Man talar så ofta om Småland som ett kargt och fattigt landskap. Ja, nog är det kargt alltid! Men en och annan leende liten oas träffar dock vandraren på. En sådan finner han t. ex. utmed östra Vetterstranden i Vistad härad. Strandremsan här nedanför de branta, trädbekrönta bergväggarna prunkar med en nästan sydländsk vegetation. Och mitt i denna oas ligger Smålands rikaste fruktträdgård: Grænna med närmast omgäfvande trakt” (P. E. M. (sign.), 1896).

Efter detta uttalade skulle man kunna tro att Grænna med omnejd var den enda platsen i norra Småland där det fanns trädgårdsintresse under andra hälften av 1800-talet. Så var dock inte fallet. Redan 1859 diskuteras bildandet av en trädgårdsförening i länet. Frågan som



Figur 1. Grännabor under slutet av 1800-talet.

väckte detta förslag var *”Huru skall hågen för och kännedomen om trädgårdsodlingen så väl i allmänhet som vid Folkskolorna lämpligast kunna väckas och spridas?”*

(Bergfeldt, 1964 sid. 36). I december samma år bildades Trädgårdsföreningen inom Östra härad. Östra härad ligger kring övre Emån och Vetlanda, på gränsen till Kalmar och Kronobergs län. Intresset var väckt vilket visade sig i de många trädgårdsskolorna som med mer eller mindre framgång startades runt om i

länet. Undervisning för det vanliga folket på landsbygden saknades dock. Därför tar Hushållningssällskapet 1874 beslut om att anställa en trädgårdsmästare för kringresande verksamhet. På våren 1875 ger sig den förste länsträdgårdsmästaren, S. J. Nilsson, ut för att *”tillhandagå länets jordbrukare med råd och upplysningar rörande trädgårdsskötsel och anläggning av mindre trädgårdar, huvudsakligen i ändamål att väcka håg och lust för prydliga anordningar kring mangårdshusen”* (Bergfeldt, 1964 sid. 37).

Länsträdgårdsmästaren verkar ha blivit väl mottagen och ibland till och med haft lite för mycket att göra. I Jönköpings läns hushållningssälls kvars kvartalskrift för år 1879 meddelas det från Vista härad att trädgårdsskötseln allt mer vinner intresse, i synnerhet sedan länsträdgårdsmästarna börjat sin verksamhet. Vista härad ligger utmed Vätterns östkust och har Grænna som huvudsamhälle. Även från Östra härad haglar lovorden och meddelandet avslutas med att *”Östra härad mot säskildt bidrag kunde ensamt få en trädgårdsmästare anställd, ty, såsom nu är fallet, får ej hälften af reqvirenterna ens se honom”* (sid. 16). Med anledning av länsbornas stora efterfråga på trädgårdsundervisning anställs fler och fler länsträdgårdsmästare för att 1909 vara hela nio stycken (Jönköpings läns Hushållningssälls kvars Handlingar och Tidskrifter, 1909).

Som det står skrivet i inledningscitaten så är Småland ett kargt landskap. Länsträdgårdsmästare S. J. Nilsson efterlyser därför i Jönköpings Hushållningssälls kvars kvartalskrift från 1882 en växt- och plantskola för länets klimatiska förhållanden, helst ska den vara billig. Han tillägger att det finns ett antal trädskolor i länet men att *”...den, som fått lust att anlägga en liten trädgård omkring sin bostad, nöjer sig i allmänhet ej med att*

plantera blott några fruktträd, utan han vill äfven hafva några buskar och träd, afsedda för prydnad och nöje” I dessa årsberättelser från länsträdgårdsmästarna behandlas framför allt fruktträdsplantering och fruktträdsbeskrifning men emellanåt nämns den lilla blomstergruppen som ska förnöja ögat. Vad kan det ha varit som förnöjde ögat hos de boende i Jönköpings län runt förra sekelskiftet? Ofta fylldes nog rabatterna av ettåriga utplanteringsväxter men även en och annan perenn sattes i den Småländska jorden. År 1913 redovisas det 50-2025 planterade perennplantor i varje härad, sammanlagt 7971 stycken. Till 1914 har denna siffra fördubblats och från 1915-1920 planteras det mellan 10 000 och 20 000 st. perennplantor per år i länet (*Jönköpings läns Hushållningssällskaps Handlingar och Tidskrifter 1913-1920*). Vad kan det ha varit för perenner som sattes i hemmansägarens, folkskollärarens eller godsägarens rabatt? Var det samma växter i slutet på 1800-talet som i mitten av 1900-talet? Ett sätt att ta reda på detta är att undersöka vad som producerades på plantskolorna i länet under denna tid. Denna uppsats kommer att undersöka hur perennsortimentet på plantskolorna i Jönköpings län såg ut och har förändrats under perioden 1850-1940.

Uppsatsen gör jag inte bara för mitt eget höga nöjes skull utan också för att ge bakgrund till en perenninventering som ska börja våren 2003. Inventeringen ingår i det nationella Programmet för Odlad Mångfald (POM) som har som mål att långsiktigt bevara och hållbart nyttja kulturväxtresurserna i Sverige. Inventeringsarbetet, samordnat av ett inventeringssekretariat med representanter från Nordiska genbanken (NGB) och Centrum för biologisk mångfald (CBM), sker i första hand för att utröna vad som fortfarande finns kvar av äldre sortmaterial. Målet är att hitta, dokumentera och i viss mån samla in odlingsvärda växtgrupper, i detta fall äldre rabattperenner. Inventeringen avser levande kulturväxtmaterial (Jordbruksverket, 2002).

1.1 Syfte och frågeställningar

Syftet är att undersöka hur perennsortimentet såg ut och har förändrats på plantskolor i Jönköpings län under perioden 1850-1940. Som huvudkälla används plantskolornas priskuranter, i detta arbete synonymt med plantskolekataloger. Frågeställningarna är hur perennsortimentet har förändrats under dessa 90 år. När dyker de olika arterna upp? När kommer sorterna för första gången? Vilka sorter återfinns under en stor del av perioden? Finns det sorter som odlas än idag? Finns det slakten där sorterna byts ut snabbare än andra och i så fall vilka?

För att överhuvudtaget kunna börja med dessa frågeställningar görs en kartläggning av plantskoleverksamheten i Jönköpings län under perioden 1850-1940.

2. Material och metod

Mitt val av geografiskt område beror bland annat på att jag själv är född i Jönköpings län och har bott där i större delen av mitt liv. Trädgårdsutvecklingen hemma i Småland ligger mig särskilt varmt om hjärtat. Ett annat skäl till att det blev just Jönköpings län är att Rune Bengtsson, försöksledare vid institutionen för lantbruksteknik på SLU Alnarp, under en exjobbsdiskussion gjorde mig uppmärksam på att en stor trädgårdsman hade haft sin imponerande plantskola strax utanför Jönköping. Mannen jag syftar på är Mads Peter Andersén med sin M. P. Anderséns plantskola. Även Grännabygden är känd för sina fina trädgårdar och då främst fruktodlingar. Det har skrivits om Gränna att det är trädgårdsmästarnas paradiset och att alla Grännabor lite till mans är trädgårdsmästare (G. L.-d. (sign.), 1905).

Tidsperioden är vald med tanke på att det under mitten av 1800-talet startades många rena handelsplantskolor som inte var knutna, som tidigare ofta var fallet, till slott och herresäten. Plantskolekötseln som yrkesgren uppstod runt 1850 då byggandet av järnvägen gjorde det möjligt att transportera växter längre sträckor (Reimer, 1939). Den främre tidsgränsen, 1940, baseras på att de växter som inventeras helst ska ha stått på samma ställe sen andra världskriget. Efter krigsslutet ökade också importen av utländskt växtmaterial, 1940 känns därför som en naturlig gräns (Jansson, 1994).

I bakgrundsbeskrivningen och historien om länet har jag främst använt *Jönköpings läns historia* (1987) utgiven av Jönköpings hembygdsförbund.

För att undersöka hur perennsortimentet har förändrats krävs att man har dokument som redovisar perennutbudet kontinuerligt. Priskuranter är ett bra exempel på sådana dokument. De gavs ut en till två gånger om året och redovisade de sorter och arter företaget hade att sälja. För det mesta var det plantskolor som gav ut priskuranter, ofta var det också plantskolorna som odlade växtmaterialet för att sedan sälja det vidare till exempelvis handelsträdgårdar eller direkt till konsument. Första frågan att besvara i jakten efter dessa kataloger är alltså vilka plantskolor som fanns i norra Småland under sent 1800-tal och tidigt 1900-tal. Två sätt att ta reda på detta var att läsa *Sveriges Handelskalender*, utgiven 1859-1940, och telefonkatalogerna från perioden 1900-1940. En svårighet låg i att informationen sällan var sorterad efter bransch utan efter ägarens namn. Detta blev bättre under sent 1910-tal då telefonkatalogen fick gula sidorna.

Två böcker som gav mycket värdefull information om plantskoleverksamheten under åtminstone 1900-talets första hälft var *Svenska trädgårdar del I* sammanställd 1939 och *Trädgårdsodlingen i Sverige* utgiven 1935. Även annonser i trädgårdstidningar gav viss information om exempelvis odlingsspecialiteter och ägandeförhållande. Utöver detta finns det många artiklar skrivna om M. P. Anderséns plantskola i Jönköping men väldigt lite om de andra plantskolorna. I dagarna kommer dock Gränna Hembygdsförening ut med sin årsskrift *Ett solvarv i Gränna 2003* som detta år handlar om trädgårdar, plantskolor och allt däromkring i Gränna.

För att få information om de plantskolor som det inte finns mycket skrivet om har jag koncentrerat mig på personerna som ägde företaget för att på detta sätt försöka beskriva verksamheten. Till min hjälp har jag använt en klippkatalog på Jönköpings länsmuseum där tidningsutklipp av kända personer i länet finns samlade, därav de många hyllningsnotiser och dödsrunorna. Läsning av trädgårdstidningar gav ofta intressant information, även där främst hyllningar men ibland också reseberättelser och smånotiser. De tidningar jag läst är:
-*Illustrerad trädgårdstidning-månadsskrift för trädgårdskonstens idkare och vänner i Norden*, Göteborg 1857-1862.
-*Svensk trädgårdstidning-organ för konditionerande trädgårdsmästares förbund*, Stockholm 1920-1928 senare kallad *Allmän svensk trädgårdstidning*, Stockholm 1929-1940.

-*Tidning för trädgårdsodlare*, Stockholm 1862-1866, 1870-1896.

-*Trädgården-Tidning för Nordens trädgårdsodlare*, Stockholm 1902-1919 (1906-1919 med undertiteln *Illustrerad tidskrift för trädgårdsskötsel*).

-*Trädgårdstidningen-Nyhets och Annonsblad för Skandinaviens och Finlands trädgårdsodlare*, Jönköping 1894-1904

När väl kartläggningen av plantskolorna i Jönköpings län under perioden 1850-1940 var gjord blev nästa steg att få tag i priskuranterna från de funna plantskolorna. Dessa hittades framförallt i Kungliga bibliotekets och Lunds universitets biblioteks okatalogiserade samlingar, vissa fanns även i Alnarpsbibliotekets priskurantsamling. Ett fåtal priskuranter finns bevarade hos släktingar och vänner, men mycket har slängts, då liksom nu ses plantskolekatalogerna som en färskvara. Två udda kataloger påträffades också i Jönköpings Läns museums arkiv. Var de enskilda katalogerna finns idag redovisas i kapitel 3 efter varje plantskolas historiska genomgång.

De plantskolekataloger som hittats finns tyvärr inte i fulla serier, vilket vore det absolut bästa. Det företag som täcker in den längsta tidsperioden med sina kataloger är M. P. Anderséns plantskola som fanns mellan 1890 och 1956. En stor del av sortimentsanalysen baseras därför på detta material.

Att göra en analys på hela sortimentet hade varit ett alldeles för stort arbete. Analysen sker därför på 53 arter inom 30 utvalda släkten. Arterna består enbart av rabattperenner; örtartade, fleråriga trädgårdsväxter som odlas i rabatt. Surjordsväxter, stenpartiväxter, marktäckare, woodlandväxter och solitärer får denna gång stå åt sidan. Urvalet gjordes efter en genomgång av trädgårdstidningar från den aktuella perioden.

Redan i början av arbetet framkom det svårigheter med namnsättningar och synonymer på perenner. För att ha konsekvent namnsättning genom hela uppsatsen används *Kulturväxtlexikon* (Aldén et al., 1998) som mall, gamla namn och synonymer tas upp i släktgenomgången i kapitel 4. Då plantskolekatalogernas namnsättning skiljer sig från *Kulturväxtlexikon* sätts lexikonets namn inom parentes efter priskurantens namnsättning. Även den moderna sortbeteckningen med enkla citationstecken används trots att den inte nyttjades då. Inom citationstecknen skrivs sortnamnet som det står i katalogen. Vid perennsläktpresentationerna i kapitel 4 presenteras ibland grupper av hybrider. I sortimentsanalysen redovisas även den art som namngett gruppen, om *Viola Cornuta*-gruppen tas upp i släktgenomgången nämns även arten *Viola cornuta* i sortimentsanalysen. I jämförelser mellan tidigare sortiment och dagens används perennagrupperns databas över odlade perenner, *Kulturväxtlexikon* (Aldén et al., 1998) och *Perennbokens* (Bengtsson et al., 1997) avsnitt med växtbeskrivningar som källa till dagens odling. Databasen ligger på perennagrupperns hemsida, www.perennagruppen.com, och är en databas där perennodlare får skriva in försäljningen under året. Till denna uppsats används 2002 års siffror.

Nedan följer en historisk beskrivning av länet vilket följs av kartläggningen av plantskolorna i Jönköpings län under perioden 1850-1940. Därefter redovisas perennlistan med sortimentsanalysen och efter det diskuteras resultaten och frågor som kommit upp under arbetets gång.

3. Historisk bakgrund, Jönköpings län

Början av 1800-talet var en tid med tillväxt i Jönköpings län. Efter missväxt och epidemier under 1700-talet ökar äntligen folkmängden. Esaias Tegnér sammanfattar orsaken till befolkningsökningen med orden ”*freden, vaccinet och potäterna*”. Nästan hela ökningen skedde på landsbygden. Dock var befolkningsutvecklingen svagare än rikets, en del av födelseöverskottet gick förlorat genom utflyttningsöverskott, exempelvis emigration till Amerika. Det var mest bönderna som flyttade.

År 1850 hade Jönköping 6000 invånare och var rikets tionde största stad, medan Eksjö och Gränna förblev utpräglade småstäder med 1900 respektive 900 invånare. Tätorter på landsbygden fanns knappast.

I mitten av 1800-talet levde bönderna under tarvliga förhållanden, dessa förbättrades dock under seklets senare hälft vilket visade sig i både bättre och mer färgglada kläder och bostäder. Förbättringen berodde framför allt på

grönsaksodlingen, tillverkning av metallprodukter samt spinning och vävning. Metall och textilindustrin tillsammans med trävaru- och läderindustrin kommer senare att visa sig bli de helt dominerande industribranscherna i Jönköpings län.

Till följd av att barndödligheten sjönk under mitten av 1800-talet tvingades söner och döttrar till bönder att lämna hemmagården och söka sig andra yrken. Några blev soldater och indelta ryttare andra blev tjänstefolk medan många sökte en egen stuga och blev torpare.

Under slutet av 1800-talet kom sedan industrialismen på allvar i detta Smålands nordligaste län. I boken *Jönköpings läns historia* står det att ”*I ingen del av Sverige spelar den industriella småföretagsamheten en så viktig roll som i Jönköpings län*” (sid. 260).

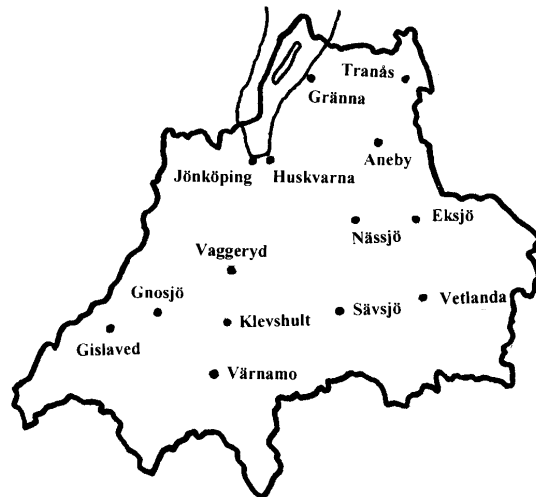
Småföretagsamheten hade börjat ute i stugorna med hantverk men så småningom klipptes banden till jordbruket, bondgården blev fabriksområde och hemmansägaren blev fabrikkör på heltid. Verksamma företagare år 1850 var 1400 medan det 1930 hade ökat till hela 8700 (Carlsson, 1987). Småföretagsamhet kopplas ofta samman med Gnosjö-Anderstorp området, småindustrin har här vuxit fram och gett upphov till en särskild företagsvänlig mentalitet. Resultatet har blivit en bygd med mängder av mindre tillverkningsföretag.

Stora industriföretag som sysselsatte många under sent 1800- och tidigt 1900-tal var Jönköpings tändsticksfabrik grundad 1845, Munksjö pappersbruk grundad 1862 och Jönköpings mekaniska verkstad grundad 1860.

Även Huskvarna vapenfabrik gav många jobb, denna industri har anor tillbaka till 1620. Under det nordiska kriget i 1700-talets början var Huskvarna vapentillverkning den största industrin i landet.

En av Smålands stoltheter är glasbruken. Det första glasbruket anses vara Gyllenfors glasbruk i Gislaved. Detta företag startade 1850 och hade tidvis en framgångsrik produktion av fönsterglas (Rydén, 1987).

Städerna började växa på allvar och inflyttning skedde från landsbygden. År 1930 var tätorternas andel av länets befolkning 40 %. Andelen jordbrukare mellan 1850 och 1930 sjönk från 84 till 43 % medan hantverks och industriarbetarna steg från 6 till 37 %.



Figur 2. Karta över Jönköpings län

Järnvägsbanan Malmö-Nässjö-Jönköping öppnades 1864 vilket underlättade transporter av både människor och produkter. Under 1800-talets slut och 1900-talets början utvidgades järnvägsnätet till att nå resten av länet, spåren gick mellan de större samhällena och det fanns ganska stora områden i länet som inte berördes av järnvägen (Carlsson, 1987).

Vid Vättern användes ett annat transportmedel nämligen fraktfartyg. År 1863 stod Gränna hamn färdig vilket ledde till att produkter från Gränna, mest frukt och grönt, kunde skeppas till såväl Jönköping och de norra delarna av Vättern som till Stockholm. Det står till och med skrivet att Gränna under lång tid var en betydande exportör av frukt till huvudstaden och att frukten såldes bland annat på Norrmalmstorg medan lagret ständigt förnyades genom försändelser med fartyg på Göta kanal. Affärslivet i Gränna stimulerades vilket bidrog till att fler affärsmän etablerade sig och de äldre rörelserna expanderade. Hamnens betydelse ledde till att få tyngdes av fattigdom i Gränna under sent 1800-tal (Grennfelt, 1980).

I Sveriges geografiska beskrivning från 1931 står det att huvudnäringarna i länet är jordbruk, skogsskötsel och industri men att *”jordbruket intar, trots mindre gynnsamma naturförhållanden, det främsta rummet bland länets näringar”* (sid. 196). Även skogsbruket torde vara en stor näring då skogsmarken 1927 upptog 56 % av länets yta medan åker upptar 12,5 % och trädgård endast 0,2 % (Sjögren, 1931). Förädling av skogsprodukter expanderade under 1900-talets första hälft då möbeltillverkningen gick framåt (Rydén, 1987).

Jordbruk är inte bara spannmål utan även boskapskötsel. En jönköpingsfödd författare, kallad Onkel Adam, skriver på 1860-talet att smålänningens boskapsavel är hans bästa och säkraste inkomstkälla. Uppköpare från Stockholm kom till marknaderna i Värnamo, Ljungby, Vetlanda och Gislaved för att köpa djur. Oxarnas lott var att se Stockholm och sedan dö (Carlsson, 1987). Även hushållningssällskapet skriver om boskapsaveln som en omfattande och betydande inkomstkälla i Jönköpings län (Bergfeldt, 1964). Från 1800-talets mitt och framåt ökade foderproduktionen. Bättre utfodring ledde till en mer intensiv husdjurskötsel vilket uppmuntrades av hushållningssällskapet som 1909 grundade en fond för att främja boskapsaveln (Karlsson, 1987).

4. Plantskolor i Jönköpings län under perioden 1850-1940

Plantskoleskötseln i Sverige har sitt tidiga ursprung i kyrkan, klostren tog hand om trädgårdsodlingen och höll därmed också i trädproduktionen. Under 1500-talet anlades trädgårdar vid slotten och senare även runt de större godsena. Till detta behövdes plantor som ofta odlades på plats, lokala plantskolor byggdes upp.

De mindre plantskolorna som skulle försörja trakten med växtmaterial var ofta knutna till herrgårdar. Tills långt in på 1800-talet gällde självförsörjning på plantskolesidan, kommunikationsmedlen tillät inte längre transporter av levande växter. Under början av 1800-talet bildades trädgårdsföreningar och de flesta av dessa hade plantskolor. Från 1850 och framåt startades plantskolor på många olika platser i landet, detta berodde mycket på att järnvägen kommit vilket ledde till bättre växtransporter (Reimer, 1939). Nedan följer en redogörelse över de plantskolor som startades och fanns i Jönköpings län under perioden 1850-1940.

4.1 Jönköpings plantskolor, Jönköping

Grundaren av Jönköpings plantskolor var A. Fagerquist som på sin tid kallade företaget för Fagerquists plantskola (*Jönköpingsposten*, 16/3 1935). Plantskolan anlades 1872 (*Svenska trädgårdar*, 1939) och ingick som en del i Fagerquists växtföretag där det även fanns en frö- och växthandel (Priskurant, Fagerquists Frö och Växthandel, 1906). Fagerquist verkar ha varit

en man med många järn i elden. Förutom sitt stora företag månar Fagerquist om att blivande trädgårdsmästare ska få bra utbildning. År 1888 begär han 1000 kronor i anslag från hushållningssällskapet i Jönköpings län för anordnande av en läroanstalt för utbildning av trädgårdsmästare. Denna begäran, liksom hans ansökan året därpå, avslogs (Säve, 1914).

Samarbetet trädgårdsarbetarna mellan verkar ha varit gott. I 1906 års priskurant för Fagerquists Frö och Växthandel skriver Fagerquist att han hjälper trädgårdsmästare och trädgårdsdrängar med arbetsplatser "...utan att jag därför tager någon slags ersättning..." samt hjälper trädgårdsägare som önskar arbetskraft att hitta lämpliga trädgårdsmästare och trädgårdsdrängar "...utan afgift...". För att ytterligare förbättra för sin yrkesgrupp startar han 1892 Jönköpings trädgårdsmannasällskap. Målet var att genom sammanträden och diskussioner försöka höja den fackliga bildningen i orten (*Trädgården*, 1907).

Under Fagerquists tid som ägare verkar fröfirman varit den största och viktigaste delen i trädgårdsföretaget. I inledningstexten till 1906 års priskurant skriver han bara om sin mångåriga kännedom om frö och hans

kontakter med de tillförlitliga fröfirmorna, träd, perenner eller annueller nämns inte.

Plantskolan övertogs år 1909 av Carl Johan Eriksson (*Svenska trädgårdar*, 1939). Eriksson hade jobbat åt Fagerquist sedan 1904 (H. H. (sign.), 1935) och var utbildad vid Blombergers egendom vid Kinnekulle, Ryholms trädgård i Moholm samt Lagklarebäckes plantskola i Göteborg. Han hade även praktiserat i Tyskland och Schweiz (*Svenska trädgårdar*, 1939). För en sådan välutbildad och energisk man blev odlingsarealen snart för liten och 30 tunnland köptes in vid Kaptensbo utanför Jönköping där han "... snabbt



Figur 3. Priskurant från Fagerquists Frö & Växthandel 1888.

upparbetade en mönsterplantskola” (H. H. (sign.), 1935).

År 1939 omfattar plantskolan en yta av 32 ha, varje år produceras endast 1000 perennplanter jämfört med fruktträd som det odlas 60 000 per år (*Svenska trädgårdar*, 1939). I Erikssons 60 års hyllning står det skrivet att ”*Massor av fruktträd och andra plantskolealster försäljas nu årligen till olika delar av landet*” (*Jönköpingsposten*, 1935). Här nämns fruktträd specifikt vilket borde visa på att det var deras viktigaste produkt. Allt som odlades på plantskolan avsattes i deras egen butik i centrala Jönköping samt i parti (*Svenska trädgårdar*, 1939). År 1922 blir Eriksson den första ordföranden i Jönköpings läns handelsträdgårdsmästarförening (*Jönköpingsposten*, 1935).

Efter Erikssons död 1947 (*Jönköpingsposten*, 1947) tar hans söner Karl-Olof och Harald över och driver plantskolan fram till 1955 då den läggs ner (Hulting, muntligt 021212).

Perenner verkar inte ha varit vare sig Fagerquists eller Erikssons stora produkter. Under Fagerquists ägarperiod är perennerna ytterst få och samlade under rubriken diverse Kruk- och Gruppväxter. Det är först år 1914 som den första riktiga perennlistan redovisas, dock utan några sortangivelser (*Priskurant, Jönköpings plantskolor*, 1914).

Plantskolekatalogerna finns samlade på:

Alnarpsbiblioteket

1930, 1935, 1936 (Jönköpings plantskolor)

Lunds universitetsbibliotek, okatalogiserade samlingen

1877 (bihang till Jönköpingstidningen), 1889-1907 (A. Fagerquists Frö och Växthandel), 1929, 1933, 1936, odaterad (Jönköpings plantskolor)

Kungliga biblioteket, okatalogiserade samlingen

1873-1887 (bara frö), 1888-1897, 1906 (A. Fagerquists Frö och Växthandel), 1914, 1918/1919, 1923, 1924, 1929, 1936, 1938-1940 (Jönköpings plantskolor)

Jönköpings länsmuseums arkiv

1906 (A. Fagerquists Frö och Växthandel)

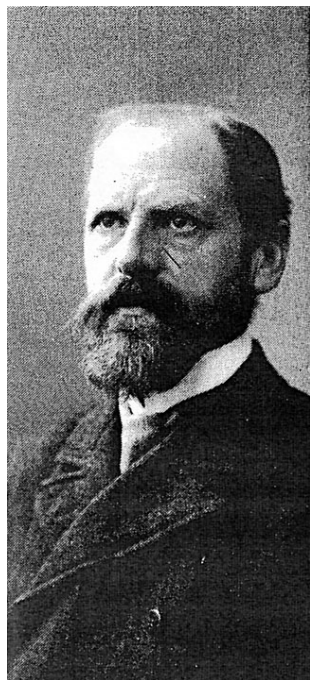
4.2 M. P. Anderséns plantskola, Jönköping

I boken *Trädgårdsodlingen i Sverige* beskrivs Mads Peter Anderséns första möte med Skäktabacken på Dunkehällarhöjden på detta vis ”... en dag år 1889 kom en dansk trädgårdsmästare till en gård på Dunkehällarhöjden vid Jönköping och bad att få låna en spade. Han ville undersöka jorden på en egendom uppe på höjdplatån” (Claesson, 1935, sid. 366). Enligt Andersén själv köptes marken in hösten 1888. För att uppmärksamma hela branschen om att M. P. Anderséns plantskola är under uppbyggande skriver han en artikel 1891 med titeln ”*En ny handelsträdgård vid Jönköping*” i *Svenska trädgårdsföreningens tidskrift*.

Andersén var född på Möen i Danmark 7 april 1850 och hade studerat trädgårdsyrket i Danmark, England, Belgien och Frankrike innan han 1878 tog plats som trädgårdsmästare på godset Vrams-Gunnarstorp i Skåne. Där stannade han i tio år tills han slog sig ner i Jönköping ”... där vidsträckta trädgårdar och plantskolor snart växte upp under hans vård...” (Dahl, 1927, sid. 276). Driverierna uppfördes på höjden Dunkehälla två kilometer utanför Jönköping och han betonade ofta i sina kataloger att om växterna ”...hålla ut här på höjderna i Småland,



Figur 4. Carl Johan Eriksson.



Figur 5. Mads Peter Andersen.

var det hans studieår i just dessa länder som gjorde sig påmind. I fråga om fruktsorter dominerar engelska sorter och han köpte även in pelargonier från England. På perennsidan intresserade han sig mycket för alpväxter och höll då kontakten med engelska, schweiziska och skotska odlare. Han följde växtsamlarna Wilson, Farrer och Forrester med stort intresse (Claesson, 1935).

Andersén var en person som gav mycket information och hade många skilda intressen. Han delade med sig av sin kunskap genom bl.a. artiklar, böcker och plantskolekataloger. Artikeln ”*En ny handelsträdgård vid Jönköping*” innehåller ingående beskrivningar och ritningar på hur växthusen är uppbyggda och hur bevattning och uppvärmning fungerar, mycket tekniskt och informativt (Andersén, 1891). I *Gudmunds Gillets årskrift* (Jönköpings hembygd förenings skrift) från 1954 skriver Algot S. Sunesson, även han en duktig trädgårdsmästare, att Andersén inte bara var trädgårdsmästare utan också en erfaren botanist, experimentator, stilskapare och lättläst författare. Förutom att driva den egna plantskolan uppförde han moderna växthusanläggningar vid flera skånska slott, var sakkunnig rådgivare vid tillkomsten av Jönköpings stadspark och skrev ett antal fackböcker (Gustavsson, 1988a).

äfven lemna garanti för att tåla Sveriges klimat” (Priskurant, M. P. Anderséns plantskola, 1890). Enligt Georg Gustavsson (1988a), som själv arbetat åt M. P. Andersen, var i det närmaste alla växter som gick till försäljning från M P Anderséns trädgårdar uppdragna på platsen. År 1939 var plantskolan 40 ha stor och där odlades, förutom fruktträd och rosor, 55 000 perennplanter per år (*Svenska Trädgårdar*, 1939).

Till Anderséns trädgård hörde också Grytet, en av vårt lands mest berömda och sevärda trädgårdar. Grytet stod klart 1917 och det var hit M. P. Andersén drog sig tillbaka efter att ha överlämnat plantskolerörelsen till sin son Robert 1918 (Gustavsson, 1988a). Sin lediga tid ägnade han sig åt Grytet och sin stora samling av fjällväxter (Weiler, 1942). M. P. Andersén dog 1926 vid ett besök i Afrika (Claesson, 1935).

År 1924 emigrerade Robert till Afrika för att i Kenya starta egna odlingar av bl. a kaffe och frukt (Gustavsson, 1988a). Plantskoledriften överläts då till en förvaltare och verksamheten fortsatte oförändrad fram till nedläggningen 1956 (Andersén, muntligt 021129). Vid nedläggningen inköptes plantskolans mark av Jönköpings stad som byggde nya växthusanläggningar för parkkontorets räkning (Gustavsson, 1988b).

Enligt Claesson (1935) var Andersén mycket starkt orienterad åt Englands och Frankrikes trädgårdsodling. Troligen



Figur 6. Vy över M. P. Andersens plantskola, annons i Tidning för trädgårdsodlare 1891.

Anderséns priskuranter skiljer sig från andra plantskolors kataloger genom att ha långa avsnitt om exempelvis inhemska kontra utländska fruktträd, plantering av törnrosor och hårdiga näckrosor (Priskurant, M. P. Anderséns plantskola, 1900, 1903/1904).

I de allra första priskuranterna från 1890 och 1891 nämns att det finns ”*Perenne och Alpväxter i många arter*” till försäljning. En fullständig lista på perennsortimentet saknas. Varje år fram till 1914 gavs det ut en frö- och en växtkatalog. Frökatalogen kom ut på våren medan växtkatalogen kom ut på hösten och gällde för innevarande höst och efterföljande vår. I priskuranten från 1891/1892 finns det för första gången en lista på perenn- och alpväxter. Här skriver Andersén att perennerna kan ersätta de ”...*nu brukliga tapetgrupperna*...” för att de ”...*gifva mycket större nöje och omvexling med mindre besvär och utgifter*...”. Han skriver också att alpväxterna borde få en större spridning eftersom det måste finnas många passande lokaler för dem, framförallt här i Sverige, där inget annat vill växa. Första perennlistan består av 83 släkten där *Iris germanica* utmärker sig med 24 sorter och *Paeonia* med 12 sorter.

Vart alla växter såldes finns inte mycket nedtecknat. Förmodligen såldes rätt så mycket till Jönköping med omnejd och platser som krävde ett hårdigare växtmaterial. Dock levererades växter till ett stort antal återförsäljare och privata kunder över hela landet, även huvudstaden fick sitt när ”*Hela järnvägsvagnar, tätt packade av växter, gick bl. a till Stockholmstraktens mest kända trädgårdsanläggare*”. De växter som odlades i plantskolan var uppskattade för sin fina kvalitet (Gustavsson, 1988b, sid. 69).

Många män som senare startade egna plantskolor gick som elever på M. P. Anderséns plantskola. Både Helge Karlsson, som senare startade Huskvarna plantskola, och bröderna Oscar och Edvin Samuelsson, grundare av Fagerhults plantskola, fick sin praktik hos Andersén. ”*M P Anderséns gartneri var på sin tid nästan jämförligt med en skola, och det ansågs vara en fin rekommendation för en ung trädgårdsman att kunna visa ett par års goda betyg därifrån*” (Weiler, 1942, sid. 30-31). När företaget var som störst hade ett 50-tal personer sysselsättning under högsommaren, av dem var ca 15 st. trädgårdselever (Gustavsson, 1988a).

Efter detta finns det väl få tvivel om att ”...*den märklige mannen /.../ spred glans över Jönköping långt bort i främmande länder*” (Sunesson, 1954).

Plantskolekatalogerna finns samlade på:

Alnarpsbiblioteket

1897/1898, 1907/1908, 1910/1911, 1913/1914, 1915/1916, 1920/1921, 1923-1934, 1937, 1939, 1940

Lunds universitetsbibliotek, okatalogiserade samlingen

1890-1894, 1896-1906, 1908-1922, 1924/1925, 1927-1929, 1933-1937, 1939

Kungliga biblioteket, okatalogiserade samlingen

1890-1894, 1896, 1899-1906, 1908-1922, 1924-1930, 1932-1940

4.3 Bymarkens plantskola, Jönköping

Bymarkens plantskola dyker för första gången upp i 1918 års *Handelskalender*, som ägare står då C. Gustavsson. Mer information om företaget eller ägaren har tyvärr inte påträffats. Bymarkens plantskola finns inte nämnd i *Svenska trädgårdar*. Bymarken ligger i utkanten av Jönköping, nära M. P. Anderséns Dunkehallar. Priskuranter har inte hittats.

4.4 Huskvarna plantskola, Huskvarna

Efter en 10-årig utbildning i M. P. Anderséns plantskola startade Helge Karlsson år 1921 Huskvarna plantskola. Enligt boken *Svenska trädgårdar* odlades det år 1939 ca 1000

perennplanter. Plantskolan hade samma år en yta på 8 tld och var förmodligen en liten plantskola med endast 2 helårsarbetare och 4 säsonganställda. Förutom detta har det inte påträffats plantskolekataloger eller andra handlingar om plantskolan.

4.5 Gränna plantskolor, Gränna

Den moderna plantskolenäringen i Gränna härstammar troligtvis från en trädgårdsmästare Lundin som anlade en plantskola i Gränna år 1880 (Grennfelt, 1980). Möjligtvis kan det ha varit denna plantskola som Agathon Sundius, senare trädgårdsdirektör vid statens järnvägar, skötte och omorganiserade 1884-1886 (*Viola*, 1910 och N. S. (sign.), 1916). År 1883 dyker för första gången namnet Grenna Plantskola upp och 1886 är namnet ändrat till Grenna Plantskolor. Företaget ägs vid denna tid av N. J. Winqvist, något mer om denne man har inte hittats. En komplett perennlista saknas men perenna växter och blomsterlökar finns enligt katalogen till försäljning (Priskurant, Grenna plantskolor, 1886). Näste man som står som föreståndare är Carl August Johansson, även nämnd under Gränna Nya Plantskola. Johansson genomgick Lantbruksakademins trädgårdsskola 1893-1895 och



Figur 8. Carl August Johansson, föreståndare för Gränna plantskolor

var föreståndare för Gränna Plantskolor och fröhandel 1895-1909 (*Viola*, 1949). Senare blev han föreståndare på Gränna Nya Plantskola.

Ägare och innehavare under Johanssons tid som föreståndare verkar ha varit en kvinna vid namn

Christine Johansson (Priskurant, Grenna plantskolor, 1897/1898, P. E. M. (sign.), 1896). År 1899 säljer Kristina Johansson (olika stavning i olika källor: Kristina, Christine och Christina) Grenna plantskolor med tillhörande växthus och trädgårdar till C. A. Johansson för 15 000 kronor (*Trädgårdstidningen*, 1899). Om Johansson driver plantskolan för egen räkning eller om den senare

ingår i Gränna Nya Plantskola framgår ej av de källor som framkommit.

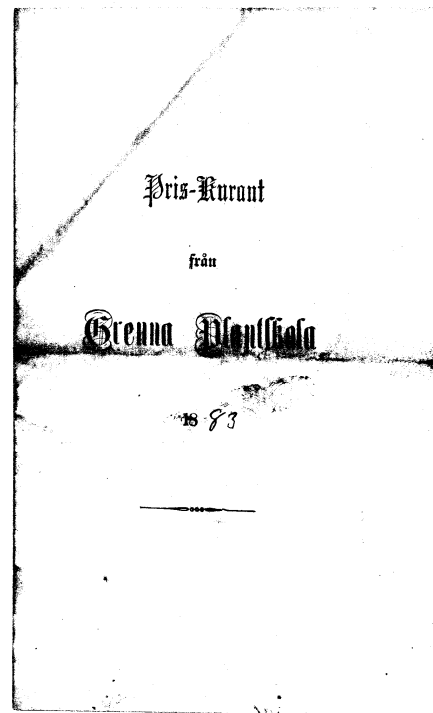
Några få priskuranter har hittats på Kungliga biblioteket i Stockholm. Perennlistor saknas men i 1886 års priskurant nämns att det finns "...sortiment af Perenna växter och blomsterlökar m.m..." till salu.

Plantskolekataloger:

Kungliga biblioteket, okatalogiserade samlingen
1883, 1886, 1897/1898 (tunt blad)

4.6 Gränna Nya Plantskola/Gränna plantskola, Gränna

Gränna Nya Plantskolas historia börjar med att Johan Erik Landström kommer till Gränna år 1884 för att där arrendera en trädgård med bostadshus och växthus. Tidigare arbetade



Figur 7. Priskurant från Gränna plantskolor 1883, notera det handskrivna årtalet.

Landström hos baron Carl von Otter på Östanå gods.

Från början såldes enbart grönsaker och blommor på Landströms trädgårdsföretag, men efter utbildning i trädskoleskötsel hos Agathon Sundius på Grenna plantskolor startade J. E. Landström Gränna Nya Plantskola år 1895 (Andersson, 2003). Företagets namn hade förmodligen sitt ursprung i att det redan fanns en plantskola som hette Grenna plantskolor.

Den tidigare föreståndaren för Grenna plantskolor, C. A. Johansson, anställs 1909 som föreståndare för Gränna Nya Plantskola (Viola, 1949). Johansson lämnar 1920 verksamheten för att bli arrendator på Kungsträdgården i Gränna där han bedriver handelsträdgård ett 25-tal år framåt (Viola, 1949).

År 1916 tar Ivar Ekvall över plantskoledelen tillsammans med Molin. Molin försvinner spårlöst till nästa års katalog och Ekvall är kvar som ensam ägare (Priskurant, Gränna Nya Plantskola, 1917 och 1918). Handelsträdgårdsdelen drivs av Landströms barn och barnbarn fram till 1948 (Andersson, 2003).

Ekvall var en handlingskraftig man med stark vilja och snart hade plantskolans utvidgningar gjort att det blev för trångt. En gård i Mellby köptes då upp och senare, år 1935, arrenderades



Figur 9. Ivar Ekvall.

också Vretaholms gård. Det var där, på Vretaholms gård, som Ekvall utvecklade en av Sveriges största plantskolor i sitt slag. Den största produkten var fruktträdsstammar, men på Vretaholm odlades även bär- och prydnadsbuskar samt perenner av olika slag (Gréen, 1949). Mot slutet av 1930-talet ändras plantskolans namn till Gränna Plantskola, förmodligen beroende på att det inte längre finns någon Grenna plantskolor att konkurrera om namnet med (Priskurant, Gränna plantskola 1937). År 1939 omfattade Gränna Plantskola 500 tld där det bland annat odlades 100 000 perenna växter per år (*Svenska trädgårdar*, 1939). År 1967 överläts rörelsen till ingenjör Olof Andersson som tyvärr dog tre år senare. Plantskolan övertogs 1970 av Anneli och Ernst Reinisch som än idag driver den tillsammans med deras son Leif (Reinisch, 2003).

Enligt nuvarande ägare Ernst Reinisch odlades inget annat än fruktträd fram tills det att Ekvall tog över verksamheten 1916 (muntligt 021114). På omslaget till den tidigast hittade katalogen står det "*Specialitet: Fruktträd*" (Priskurant, Gränna Nya Plantskola, 1917 och 1918). Enligt Reinisch (2003) var Gränna plantskola Nordens största fruktträdplantskola år 1933 med 65 ha. I 1923 års katalog finns för första gången en förteckning över perenner, 52 släkten redovisas (Priskurant, Gränna Nya Plantskola, 1923).

Plantskolekataloger finns samlade på:

Alnarp

1916/1917, 1931/1932, 1937-1939

Kungliga biblioteket, okatalogiserade samlingen

1907-1911, 1913-1916 (1913-1916, tunna häften), 1916-1925 (1923/1924, tunt blad), 1927-1929, 1931/1932, 1937-1939

4.7 Mellby plantskola, Gränna

Om denna plantskola finns det ytterst lite skrivet. Till skillnad från de andra plantskolorna som nämns i detta arbete finns den inte med i *Svenska Trädgårdars* genomgång av då verkamma trädgårdsföretag från 1939. Enligt boken *Trädgårdsodlingen i Sverige* från 1935 ska plantskolan ha startat 1919. De kataloger som påträffats ligger i Kungliga bibliotekets okatalogiserade samlingar och är från 1950- och tidigt 1960-tal. En odaterad katalog har

hittats där ägare är P. J. Åslund, Vålberga. Detta namn har inte påträffats vare sig tidigare eller senare. Den odaterade katalogen innehåller ett stort utbud av perenner medan kataloger från tidigt 50-tal och framåt inte innehåller några perenner alls (Priskurant, Mellby plantskola, 1949/1950, 1950/1951, 1958, 1959-1963, odaterad).

4.8 Solhems träd och plantskola, Gränna

Våren 1926 köpte Ivar Andersson Solhems handelsträdgård och gjorde om den till Solhems träd och plantskola. Sin gedigna utbildning fick han den hårda



Figur 10. Ivar Andersson.

vägen genom att redan som liten pojke börja jobba vid Hallstahammars bruksträdgård. Efter det jobbade han på en mängd andra ställen tills han slutligen kom till Gränna 1919 och började arbeta på Gränna Nya Plantskola. Där stannade han i sju år innan han satsade och startade eget. Produkterna från Solhems träd och plantskola var främst fruktträd och grönsaker (*Gränna tidning*, 1939).

Gården utökades senare med Uppgränna Södergård och Mellby Västergård (Viola, 1949). År 1939 omfattade plantskolan 22 ha varav 10 ha användes för odling av plantskoleartiklar såsom fruktträd, bärbuskar, prydnadsbuskar, rosor, alléträd och perenner. I slutet av 1930-talet producerades bland annat 2000 perenna växter på dessa 10 ha (*Svenska trädgårdar*, 1939). År 1957 tog

sonen Lars Andersson över och drev företaget till 1976 då hans son Thomas Andersson övertog rörelsen. Vid Lars bortgång 1993 upphörde nästan all verksamhet och idag producerar Thomas endast ett tusental körsbärsträd (Pettersson, muntligt 030204).

Det har inte hittats några kataloger från perioden 1850-1940. Kataloger från 40- och 50-talet har påträffats på Kungliga biblioteket i Stockholm. Perennutbudet under mitten av 50-talet verkar, enligt priskuranterna, ha varit stort (Priskurant, Solhems träd och plantskola, 1941, 1942, 1953, 1954/1955, 1955/1956).

4.9 Fagerhults plantskola och fröhandel, Klevshult

Fagerhults plantskola startades i mindre skala hösten 1902 av bröderna Edvin och Oscar Samuelsson (Priskurant, Fagerhults plantskola, 1912/1913). Edvin var utbildad inom



Figur 11. Oscar Samuelsson.

trädgårdsodling vid M. P. Anderséns plantskola i Jönköping och vid Adelnäs trädgårdsskola (*Jönköpingsposten*, 1933). Oscar praktiserade i unga år hos Anderséns i Jönköping. Efter det åkte han hem till Fagerhult och skötte jordbruket tills han 1908 på allvar startade Fagerhults plantskola och fröhandel tillsammans med brodern Edvin.

Oscar övervakade arbetet med plantskolan medan Edvin ägnade sig mer åt försäljning och affärer



Figur 12. Edvin Samuelsson.

(*Jönköpingsposten*, 1936). Oscar och Edvin verkar ha varit ett par trevliga arbetsamma män som i inledningstexten till priskuranten från 1912/1913 skriver att "Vi komma hädanefter att ytterligare anstränga oss för att göra våra köpare fullt belåtna och utlova därför ett humant bemötande"

Eftersom Klevshult har rykte om sig att vara södra Sveriges kallaste ort kunde bröderna erbjuda härdiga växter. Plantskolealstren såldes över hela Sverige men främst runt om i Småland där det på vissa ställen krävs mer härdigt material än någon annanstans.

Under tidsperioden 1920-1950 utökades plantskolan då efterfrågan på prydnadsplanter började växa (Edvinsson, muntligt 021125 och 021209). Produktionen av perenner var 1939, tillsammans med Gränna Plantskola, störst i länet med 100 000 perennplanter per år, jämför med M. P. Anderséns produktion på 55 000 planter per år (*Svenska trädgårdar*, 1939). Samtidigt som plantskolan utökades satsade man även på fröodling vilket gav arbetstillfällen under vintermånaderna. Sönerna Sven Samuelsson, Hans och Jerker Edvinsson tog över efter Oscar och Edvin på 1950/1960-talet och avvecklade då jordbruket för att helt satsa på plantskolan och trädgårdsanläggningsarbete. År 1984 avvecklades fröhandeln och samma år tog tredje generationen, Anders och Knut Edvinsson, över plantskolan. Dessa män driver plantskolan än idag (Edvinsson, muntligt 021125 och 021209).

Plantskolekataloger finns samlade på:

Alnarp

Bara kataloger efter 1940

I privat ägo hos Anders Edvinsson

1912/1913, 1931, 1934, 1935

Kungliga biblioteket, okatalogiserade samlingen

1926, 1939, 1947

5. Släktgenomgång och sortimentsanalys

Under perioden 1850-1940 fanns enligt mitt material nio plantskolor i Jönköpings län, av dessa nio har kataloger från fyra företag hittats. Uppgifterna till sortimentsanalysen har alltså hämtats från M. P. Anderséns, Gränna, Fagerhults och Fagerquists/Jönköpings plantskolas priskuranter. Plantskolekatalogerna täcker in perioden 1889-1940. M. P. Anderséns plantskola har den mest kompletta priskurantserien av dessa fyra, mycket av analysen baseras därför på denna plantskolas material. Till sortimentsanalysen har dessa kataloger använts:

M. P. Anderséns plantskola

1891-1894, 1896-1904, 1906-1911, 1913-1916, 1920-1940

Fagerquists/Jönköpings plantskola

1889-1897, 1906, 1914, 1929, 1930, 1933, 1935, 1936, 1938, 1939

Fagerhults plantskola

1912/1913, 1929, 1931, 1934, 1939

Gränna plantskola

1923, 1927-1929, 1931/1932, 1937-1939

Aconitum

A. napellus, äkta stormhatt, har sitt ursprung i Väst- och Centraleuropa (Aldén et al., 1998). Arten kan förekomma förvildad kring svenska torp (Bengtsson et al., 1997). År 1834 omnämns den äkta stormhatten i dansk litteratur (Lange, 1994).

A. x bicolor, trädgårdsstormhatt, har kulturursprung och är en hybrid mellan *A. napellus* och *A. variegatum*. Tidigare har arten kallats *A. napellus* 'Bicolor' och *A. cammarum* 'Bicolor' (Aldén et al., 1998). Trädgårdsstormhatten är långlivad (Bengtsson et al., 1997). Enligt Lange (1994) odlades den i Danmark år 1817.

Aconitum napellus dyker för första gången upp i Fagerhults plantskolekatalog 1912/1913 men då med den kryptiska stavningen *A. nopellus*. I samma katalog finns även sorten 'bicolor'. Året efter, 1913/1914, saluför M. P. Andersén *A. napellus* med sorten 'Spark's var'. År 1932 utökas sortimentet med 'carneum'. Denna sortsammansättning kvarstår fram till 1940. De andra plantskolorna har samma sorter i sina kataloger.

I perennagruppens databas finns sorterna 'Spark's Variety' och 'Bicolor', fast nu under andra arter. Båda två står felaktigt under arterna *A. henryi* respektive *A. cammarum*. Enligt *Kulturväxtlexikonet* ska båda sorterna in under *A. x bicolor* (Aldén et al., 1998). Även den rena arten, *A. napellus*, och sorten *A. napellus* 'Carneum' odlades i Sverige år 2002.

Anemone

A. x hybrida, stor höstanemon, är en korsning från 1800-talets mitt mellan *A. hupehensis* var. *japonica* och *A. vitifolia*. Den stora höstanemonen anses vara långlivad (Bengtsson et al., 1997).

A. sylvestris, tovsippa, har sitt ursprung i västra, centrala och östra Europa, Sibirien och Kaukasus (Aldén et al., 1998). Tovsippan sprider sig snabbt eftersom den har ett aggressivt växtsätt (Bengtsson et al., 1997). År 1893 fanns den till försäljning i en dansk plantskola (Lange, 1994).

Av anemonerna är det *Anemone sylvestris* som dyker upp först i M. P. Anderséns katalog från

1891/1892. *A. sylvestris* finns kvar i sortimentet under i stort sett hela perioden fram till 1940 med undantag på fem år mellan 1920 och 1925. Det är först i början på 30-talet som sorten *A. sylvestris* 'flora plena', synonymt *A. sylvestris* 'Elise Fellman' (Aldén et al., 1998), finns hos M. P. Andersén. Gränna plantskola har redan 1927/1928 'Elise Fellman' i sin katalog, dock finns den inte med i senare kataloger från 30-talet. Även Fagerhults plantskola säljer *A. sylvestris* 'flora plena', men då inte förrän 1931.

Den stora höstanemonen, *Anemone x hybrida*, nämns första gången i M. P. Anderséns priskurant från 1896. Den står då under arten *A. japonica* med sorter som 'elegans', 'Honorine Jobert' och 'Whirlwind'. Året därpå, 1897/1898, utökas sortimentet med sorten *A. japonica* 'flora rosea plena'. I början av 1900-talet försvinner Japonicasorterna en efter en och 1907/1908 tas även arten *A. japonica* bort ur M. P. Anderséns katalog. *A. japonica* 'Honorine Jobert' återfinns i 1923/1924 års katalog men försvinner sedan för gott. Jönköpings plantskola har med *A. japonica* i 1914 års katalog men i resten av materialet (1929-1940) är den borta.

Tovsippan, *A. sylvestris*, odlas än idag och även sorten 'Elise Fellman' finns till försäljning. Av höstanemonsorterna finns 'Honorine Jobert' och 'Whirlwind' i perennaodlarnas databas, men nu under namnet *A. x hybrida*. Den sista sorten *A. 'elegans'* kan, enligt *Kulturväxtlexikonet*, vara *A. x elegans* som är synonymt med *A. x hybrida* (Aldén et al., 1998). I M. P. Andersén katalog från 1896 skrivs namnet med små bokstäver vilket gör att jag misstänker att det är *A. x elegans* som menas. Är det på detta vis odlas *A. x elegans* även idag fast nu under namnet *A. x hybrida*.

Aquilegia

Inom släktet *Aquilegia* uppstår korsningar lätt och hybridantalet är därför stort (Bengtsson et al., 1997).

A. vulgaris, akleja, är ursprungligen ifrån Europa och norra Afrika (Aldén et al., 1998). Den är en karaktärsplanta för gamla torp. Eftersom aklejans självsår sig lätt kan den överleva länge på samma plats (Bengtsson et al., 1997). Redan år 1648 nämns *A. vulgaris* i en dansk örtabok, men uppgifter om när den finns till försäljning i danska plantskolor saknas (Lange, 1994).

Problemet med aklejans ohejdade korsningsförmåga tas upp i M. P. Anderséns priskurant från 1891/1892. I denna katalog säljs *Aquilegia vulgaris* 'flora plena' med kommentaren "Aquilegierna äro fröplantor och arterna ej alldeles rena men ändå vackra". Beteckningen *A. vulgaris* försvinner 1893/1894 och ersätts av *Aquilegia* hybrider "...af flere goda arter...". Denna produkt består fram till 1921/1922 då aklejahybrider säljs för att sedan inte nämnas fram till 1940.

Även Fagerhults plantskola och Jönköpings plantskola tacklar aklejans korsningsbenägenhet med att skriva "Aquilegia, flera sorter och färger, enkla och dubbla" (Priskurant, Fagerhults plantskola 1931). I 1934 års katalog från Fagerhults plantskola används namnet *A. hybrida* med kommentaren "...olika former och färger...". Även Jönköpings plantskola säljer *A. vulgaris* blandade i flera sorter. Gränna plantskola har varken med *A. hybrida* eller *A. vulgaris* i sina kataloger.

Eftersom sortbeteckningar saknas kan inte dåtidens och dagens sortutbud jämföras. *Aquilegia vulgaris* säljs dock även idag.

Aster

A. amellus, brittsommaraster, kommer ursprungligen från Central- och Sydeuropa, Sibirien, Kaukasus och Turkiet (Aldén et al., 1998). Brittsommarastern behöver delas regelbundet, men blir trots det inte speciellt långlivad (Bengtsson et al., 1997). År 1859 fanns den till

försäljning i en plantskola i Danmark (Lange, 1994).

A. novae-angliae, luktaster, har sitt ursprung i östra och södra Nordamerika (Aldén et al., 1998). Arten är en gammal trädgårdsväxt som har odlats i mer än 250 år i Europa. För att bli långlivad kräver luktastern regelbunden delning (Bengtsson et al., 1997). År 1859 odlades den i en plantskola i Danmark (Lange, 1994).

A. novi-belgii, höstaster, kommer ursprungligen från östra Nordamerika (Aldén et al., 1998). Höstastern har inte odlats i någon större utsträckning i Sverige förrän på 1900-talet (Carlberg, 1988). Arten blir inte särskilt långlivad (Bengtsson et al., 1997). Höstastern återfinns i en dansk plantskolekatalog från år 1861 (Lange, 1994). Under arten *A. novi-belgii* finns Oktoberaster-gruppen som tidigare kallats *Aster dumosus*. Oktoberastern behöver delas regelbundet för att bli långlivad (Bengtsson et al., 1997). År 1861 odlades *Aster dumosus* i en dansk plantskola (Lange, 1994).

Den först hittade astern från perennlistan var *Aster Nova Anglica* 'rosea' (*Aster nova-angliae*) i M. P. Anderséns katalog från 1896. Den kvarstår fram till 1899 års priskurant. I 1908/1909 års katalog dyker *A. amellus* upp för första gången i mitt material, dock utan sorter. *A. amellus* finns även i 1910/1911 års katalog men försvinner sedan för att återkomma 1920/1921 med sorterna 'Preciosa' och 'rubellus'. Sorterna 'Preciosa', 'rubellus' finns kvar i M. P. Anderséns kataloger ända till 1940. I samma priskurant, 1920/1921, nämns även *A. novae-angliae* 'Ryecroft Pink', denna sorten står inte under *A. novae-angliae* under hela perioden utan nämns från 1921 till 1924 under släktet *Aster*. 'Ryecroft Pink' finns kvar i sortimentet fram till 1940. Andra sorter som skrivs direkt under släktet i 1921/1922 års katalog är 'Lavendel', 'Rosalinde' och 'Peggy Ballard'. Året därpå, 1923/1924, läggs även 'Beauty of Colwall' till dessa.

I 1923 års katalog från Gränna plantskola nämns *A. novae-belgii* (*Aster novi-belgii*) för första gången, den hänger kvar till året därpå för att sedan försvinna.

Astersortimentet ökar markant på Gränna plantskola under slutet av 20-talet. 1927/1928 finns sju sorter under *A. amellus*, en sort under *A. hybridus* och två under *A. novae-angliae*. Sorterna är *A. amellus* 'Emma Bedan', 'Beate Parfait', 'ibericus ultramarin', 'Preciosa', 'rubellus', 'Schöne von Ronsdorf' och 'Wienholtzi'. *A. hybridus* redovisas med sorten 'Beauty of Colwall' och *A. novae-angliae* med 'Lil Fardel' och 'Belgii Berenica'. Av dessa finns 'Beaute Parfaite', 'Preciosa', 'rubellus', 'Ultramarin', 'Wienholtzi' och 'Beauty of Colwall' med i M. P. Anderséns katalog från 1926/1927. Han har förutom dessa även *A. hybrida* 'Lavendel' och *A. novae-angliae* 'Ryecroft Pink'.

Jönköpings plantskola redovisar sorterna *A. amellus* 'Framfield', 'King Georg' och 'Rubellus' i 1929 och 1930 års kataloger för att sedan bara skriva *A. amellus* utan sortangivelser fram till 1940.

I M. P. Anderséns katalog från 1932 tillkommer sorterna *A. novae-angliae* 'Barr's Pink' och 1933 *Aster* 'Farreri' och 'Elta'. I Fagerhults kataloger saknas sortnamn fram till 1934 års priskurant då *A. amellus* 'King Georg', 'Rudolph Goethe' och 'Schöne von Ronsdorf' saluförs. Tidigare har det bara stått "A. amellus flera vackra sorter med namn, blå" (1929) och "Aster novi-Belgii m.fl. senblommande sorter" (1931). Samtidigt som *A. amellus* sorterna tas upp nämns även *A. novae-angliae* sorterna 'Barr's Pink' och *A. hybridus* sorten 'Heiderose'. I 1936 års katalog från M. P. Anderséns plantskola finns sorterna 'Cloudy Blue', 'Georg Monroe', 'Perrys White' och 'Wonder of Colwall' under *A. hybridus*.

Av alla de uppräknade sorterna finns det idag produktion av *A. amellus* 'King Georg', 'Rudolph Goethe' och *A. novae-angliae* 'Barr's Pink'.

Astilbe

Arendsii-gruppen, astilbe, är ett hybridkomplex med *A. astilboides*, *A. chinensis*, *A. japonica*,

A. thunbergii m.fl. Tidigare har den kallats *A. x arendsii* och *A. x hybrida* (Aldén et al., 1998). Hybriderna är långlivade (Bengtsson et al., 1997). I Danmark såldes *A. x arendsii* år 1912 i en plantskola (Lange, 1994).

Thunbergii-gruppen, höstastilbe, är hybrider där *A. thunbergii* ingår som en av föräldrarna (Aldén et al., 1998). Liksom hybriderna i Arendsii-gruppen är även dessa astilbehybrider långlivade (Bengtsson et al., 1997). År 1896 nämns *A. thunbergii* i den danska trädgårdstidningen Havebrugs-Tidende, men uppgifter om när den finns till försäljning i danska plantskolor saknas (Lange, 1994).

Den första astilbearten som hittats i mitt material är *Astilbe thunbergii* i M. P. Anderséns katalog från 1896. *A. thunbergii* återfinns i M. P. Anderséns priskuranter ända fram till 1915/1916. I priskuranten från 1920/1921 ökar astilbeutbudet, den art där sorterna ökar mest är *A. arendsii*. De sorter som nämns, och som hänger med fram till 1940, är: *A. arendsii* 'ceres', 'Kriemhilde', 'Rosa Perle', 'Siegfrid' och 'Vesta' och 'Queen Alexandra'. 1924/1925 års katalog saluför sorterna 'Gloria' och 'Lachskönigin'. Året därpå läggs ett antal sorter till såsom 'Brünhilde', 'Günther', 'Juno' och 'Salland'. Vid årsskiftet 1930-1931 verkar det ske ett artnamnbyte. Både M. P. Anderséns plantskola och Gränna plantskola byter från *A. arendsii* till *A. hybrida*. År 1931 introduceras sorten *A. hybrida* 'Granat'. Två år senare (1933) utökas sortimentet med 'Avalanche', 'Bergkristall' och 'Diamant'. Under mitten av 1930-talet kommer sorter som 'grandis rosea magnifica', 'Professor Van der Wielen', 'Deutschland' och 'König Albert'.

Sortimentet på de andra plantskolorna liknar M. P. Anderséns med några undantag. Jönköpings plantskola säljer 1929 förutom *A. arendsii* 'Ceres' även *A. arendsii* 'Gloria Purpurea' och *A. thunbergii* 'Moerheimii'. Detta utbud varar fram till 1930 och efter det försvinner astilbe spårlost från Jönköpings plantskolas kataloger.

Gränna plantskola har samma sortiment som M. P. Anderséns plantskola fram till 1937 då sju sorter, som tidigare inte hittats i mitt material, dyker upp. De flesta sorter har namn efter tyska kvinnor som exempelvis: *A. hybrida* 'Frieda Klapp', 'Gertrud Brix', 'Greta Püngel', 'Lydia Hagemann' och 'Meta Immink'. Förutom dessa säljs även *A. hybrida* 'Rubin' och 'W. Reeves'.

Fagerhults plantskola för bara en sort utöver det sortiment som redan nämnts nämligen *A. hybrida* 'Jo Ophorst' (1934-1939).

Idag odlas en rad utav de sorter som på 1930- och 1940-talet kallades *A. hybrida*, men som numer enligt *Kultuväxtlexikonet* återfinns under Arendsii-gruppen (Aldén et al., 1998). Dessa sorter är: 'Bergkristall', 'Ceres', 'Diamant', 'Gertrud Brix', 'Gloria', 'Gloria Purpurea', 'Granat' och 'Jo Ophurst'. *A. hybrida* 'Deutschland' återfinns idag under Japonica-gruppen där hybrider mellan *A. chinensis* och *A. japonica* finns samlade, medan *A. hybrida* 'Professor Van der Wielen' och 'Moerheimii' återfinns under Thunbergii-gruppen (Aldén et al., 1998).

Astrantia

A. major heter på svenska stjärnflocka och har sitt ursprung i centrala och södra Europa samt Kaukasus (Aldén et al., 1998). Arten har odlats i Sverige sedan mitten av 1800-talet. Den verkar inte vara långlivad vid förvildning, men kan finnas kvar länge eftersom den självsår sig lätt (Carlberg, 1988). År 1817 fanns den att köpa på en dansk plantskola (Lange, 1994).

Stjärnflockan, *Astrantia major*, har sålts från 1893 till 1940 i M. P. Anderséns plantskola. Inga sorter har nämnts under denna period. Fagerhults plantskola saluför *A. major* så sent som 1939 medan Gränna plantskola inte har den alls. Fagerquists Frö & Växthandel, senare Jönköpings plantskola, nämner *A. major* i 1889 och 1890 års katalog, sedan försvinner den ur sortimentet och återfinns inte under perioden fram till 1940. Även idag odlas *Astrantia major*.

Campanula

C. glomerata, toppklocka, har sitt ursprung i Europa, Kaukasus och ett område som sträcker sig från Iran till centrala Asien (Aldén et al., 1998). Toppklocka är en långlivad perenn (Bengtsson et al., 1997). Uppgift om när den först såldes i Danmark saknas.

C. lactiflora är en långlivad art som på svenska heter mjölklocka (Bengtsson et al., 1997). Den har sitt ursprung i Kaukasus, nordöstra Turkiet och nordvästra Iran (Aldén et al., 1998). År 1868 står den omnämnd i en dansk plantskolekatalog (Lange, 1994).

C. persicifolia, stor blåklocka, kräver regelbunden delning för att bli långlivad (Bengtsson et al., 1997). Den stora blåklockan kommer ursprungligen från Europa, norra och västra Asien och norra Afrika (Aldén et al., 1998). Det saknas uppgifter om när den först sålts i Danmark.

Campanulasortimentet börjar lite försiktigt med *C. persicifolia* i M. P. Anderséns katalog från 1891/1892 för att sedan försvinna och inte komma tillbaka förrän 1909/1910 med sorten 'Moerheimii'. Utbudet av campanula är överhuvudtaget tunnsått fram till 1908/1909 då sju nya arter presenteras, dock inte några utav mina utvalda arter. Nästa introduktion sker 1920/1921, då *C. lactiflora* nämns för första gången i mitt material. I samma priskurant finns även *C. persicifolia* 'grandiflora' och 'grandiflora alba'. Mjölklockan försvinner året därpå men dyker upp 1928/1929 med sorten *C. lactiflora* 'coerulea'. *C. persicifolia* 'grandiflora' finns kvar fram till 1935 för att 1936 få tilläggsnamnet 'coerulea'. *C. persicifolia* 'grandiflora alba' och *C. persicifolia* 'grandiflora coerulea' finns fram till 1940.

En sort som gästspelar i M. P. Anderséns katalog är *C. persicifolia* 'Telhem Beauty' som dyker upp 1925/1926 och försvinner i nästa priskurant. De andra plantskolorna har ingen av M. P. Anderséns sorter. Gränna plantskola saluför 1927-1940 sorterna *C. persicifolia* 'alba' och 'coerulea' och Fagerhults plantskola säljer 1934-1939 sorten *C. persicifolia* 'flora plena'.

Toppklockan, *Campanula glomerata*, nämns första gången i mitt material i 1927/1928 års priskurant från M. P. Anderséns plantskola, då med sortnamnet 'superba'. *C. glomerata* 'superba' finns i M. P. Anderséns plantskolekataloger fram till 1940.

Gränna plantskola och Jönköpings plantskola har ungefär samma utbud som M. P. Anderséns plantskola medan Fagerhults plantskola 1934 introducerar *C. glomerata* 'acaulis'.

Av dessa sorter produceras *C. glomerata* 'Acaulis' och *C. glomerata* 'Superba' i Sverige idag. Även den rena arten *C. persicifolia*, dess vita variant *C. persicifolia* 'Alba' och *C. persicifolia* 'Telham Beauty' finns i perennagruppens databas över växter producerade under år 2002. *Kulturväxtlexikonet* tar även upp *C. persicifolia* 'Moerheimii' (Aldén et al., 1998). I *Perennboken* finns en sort som heter *C. persicifolia* 'Flore Pleno' som skulle kunna vara samma som *C. persicifolia* 'flora plena' (Bengtsson et al., 1997).

Cimicifuga

C. racemosa, läkesilverax, har även varit odlad under namnet *C. serpentaria* (Holzhausen, 1917). Läkesilveraxet har sitt ursprung i östra Nordamerika (Aldén et al., 1998). Arten är långlivad (Bengtsson et al., 1997) och fanns till försäljning i Danmark år 1854 (Lange, 1994).

Cimicifuga racemosa finns hos M. P. Andersén från 1893/1894 till 1937. Varken Fagerhults plantskola eller Jönköpings plantskola har *C. racemosa* i sitt sortiment medan Gränna plantskola endast har den i 1937-1939 års kataloger.

Den rena arten *Cimicifuga racemosa* odlades i Sverige år 2002.

Delphinium

Belladonna-gruppen, praktriddarsporre, är hybrider mellan *D. elatum* och *D. grandiflorum*. Tidigare har praktriddarsporren kallats *D. x belladonna*, *D. x cultorum*, *D. formosum* och *D. x magnificum* (Aldén et al., 1998). Hybriderna är kortlivade (Bengtsson et al., 1997). År 1861 fanns praktriddarsporren att köpa på en dansk plantskola (Lange, 1994).

Elatum-gruppen, trädgårdsriddarsporre, består av sorter av *D. elatum* och dess hybrider med *D. cardinale*. Trädgårdsriddarsporren har tidigare kallats för *D. x cultorum* och *D. hybridum* (Aldén et al., 1998). Även dessa riddarsporrar är kortlivade (Bengtsson et al., 1997). I Nordisk illustreret Havebrugsleksikon, som gavs ut 1902-1945, omnämns *D. x cultorum* (Lange, 1994).

Delphinium formosum, som nu ingår i Belladonna-gruppen, påträffas första gången i M. P. Anderséns katalog för åren 1891/1892. M. P. Andersén saluför den fram till 1910/1911. År 1896 introduceras *D. hybridum* med kommentaren "...5 sorter med namn...". Antal sorter fördubblas 1909/1910 för att 1913/1914 gå tillbaka till 5 sorter. I samma katalog gör M. P. Andersén reklam för en ny vit sort vid namn 'Moerheimii', enligt honom den bästa vita sorten. Året därpå finns en rad sorter uppräknade, dock utan artepitet. Sorterna i 1914/1915 års katalog är 'Belladonna', 'Belladonna semiplena', 'Blue Tendre', 'Carnegie', 'Duke of Connaught', 'Julia', 'K. T. Caron', 'Lize', 'Mrs Creighton', 'Persimmon', 'Primrose' och 'The Reverend Lascelles'. I nästa års katalog (1915/1916) tillkommer 'King of Delphiniums'. Under tidigt 20-tal utökas sortimentet med 'The Alak' och 'Caucasicum' för att sedan minska tills bara 'Belladonna semiplena', 'Moerheimii', 'Mrs Creighton', 'Persimmon' och 'The Alak' finns kvar i 1924/1925 års katalog. De nämnda sorterna finns med i M. P. Anderséns kataloger från och till fram till 1940. Förutom dessa sorter saluförs nya. Den än idag odlade sorten 'Capri' saluförs på både M. P. Anderséns och Gränna plantskola år 1927 och finns i sortimentet fram till 1940. Nya sorter under Elatum-gruppen är 'Mrs Thomson' som bara säljs ett år, 1926/1927, medan 'Amos Perry' finns i sortimentet under perioden 1932-1940. 1936 kommer *D. elatum* 'Eisberg', *D. hybridum* 'Arnold Böcklin' och 'van Veen's Triumph'. Den sista nya sorten som dyker upp i M. P. Anderséns plantskolekataloger är 'Mrs J. S. Brunton' år 1939.

Sortutbudet på de andra plantskolorna är i stort sett det samma. Gränna plantskola lägger, 1927/1928, till 'Drottning Wilhelmina', 'Lamartine' och 'Lize van Veen'. Fagerhults plantskola har inte med några sorter förrän 1934. Dessförinnan skriver de bara "...nya sorter med namn..." och "*D. hybridum* färgade nyanser...". I 1934 års katalog finns dock de nya sorterna 'Anne-Marie' och 'La Tendresse'. Jönköpings plantskola har inga sorter, förutom de redan uppräknade, att redovisa.

Av alla dessa sorter är det bara ett fåtal som enligt mina källor odlas och säljs idag. I *Kulturväxtlexikonet* finns sorterna 'Capri', 'Lamartine' och 'Moerheimii' under Belladonna-gruppen (Aldén et al., 1998).

Dicentra

Formosa-gruppen, stort fänrikshjärta, består av *D. formosa*-sorter och dess hybrider. Den rena arten har sitt ursprung i västra Nordamerika (Aldén et al., 1998). Det stora fänrikshjärtat har stor utbredningsförmåga (Bengtsson et al., 1997). Arten, *D. formosa*, fanns till försäljning år 1861 i en dansk handelsträdgård (Lange, 1994).

D. spectabilis, löjtnantshjärta, kommer ursprungligen från nordöstra Asien (Aldén et al., 1998) och är långlivad (Bengtsson et al., 1997). Löjtnantshjärtat fanns år 1849 planterad i Det kunglige danske Haveselskabets trädgård (Lange, 1994).

I slutet av 1800-talet går *Dicentra* under namnet *Dielytra* eller *Diclytra*. *Diclytra* finns för

första gången med i Fagerquists Frö och Växtkatalog från 1889. Det är löjtnantshjärtat, *Dicentra spectabilis*, som är vanligast och finns med fram till 1940. M. P. Anderséns plantskola är den enda plantskola som har fänrikshjärtat, *Dicentra formosa*, i sin katalog. År 1896 introduceras den och stannar till 1906/1907. M. P. Andersén är också den enda som saluför sorten *D. spectabilis* 'Alba'. Denna sort har inte heller någon långsträckt karriär, redan 1902/1903 tas den ur sortimentet. Av de fyra undersökta plantskolorna är det bara Fagerhults plantskola som 1934 antar det nya släktnamnet *Dicentra*.

Idag odlas och säljs de båda rena arterna *Dicentra formosa* och *Dicentra spectabilis*, förutom dessa odlas även sorten *D. spectabilis* 'Alba'.

Dictamnus

D. albus, Mose brinnande buske, har även sålts under namnet *D. fraxinella*. Arten kommer ursprungligen från ett område som sträcker sig mellan centrala och södra Europa till östra Asien och Himalaya (Aldén et al., 1998). Moses brinnande buske är långlivad (Bengtsson et al., 1997) och nämnd redan på 1300-talet i dansk litteratur (Lange, 1994).

Denna klassiker gick tidigare under namnet *Dictamnus fraxinella* och det är under detta namn den säljs mellan 1891 och 1933 i M. P. Anderséns plantskola. Efter 1933 används artepitetet *albus*, *D. albus* finns kvar i sortimentet fram till 1940. Mellan 1901/1902 och 1914/1915 säljs sorten *D. fraxinella* 'alba'. *D. fraxinella* 'rubra', som introduceras samma år som 'alba', saluförs fram till 1910/1911. *D. fraxinella* 'alba' kommer sedan tillbaka och finns i katalogerna från 1923/1924 fram till 1930.

Fagerhults plantskola saluför *D. albus* i en priskurant från 1934, det står där att den har vita blommor. Antingen säljer de en vitblommig sort ex. 'Albiflorus' eller så har de missförstått namnet *D. albus*.

Jönköpings plantskola säljer inte alls Moses brinnande buske medan Gränna plantskola saluför den mellan 1923 och 1928.

Idag säljs sorterna *D. albus* 'Albiflorus' och *D. albus* 'Purpureus'. M. P. Anderséns sorter 'Alba' och 'Rubra' skulle kunna vara dessa. Även den rena arten *D. albus* finns till försäljning än idag.

Doronicum

D. orientale, gemsrot, kallades tidigare *D. caucasicum* och kommer ursprungligen från sydöstra Europa, Mindre Asien och Kaukasus (Aldén et al., 1998). Arten anses vara kortlivad (Bengtsson et al., 1997). År 1901 fanns den till försäljning i en dansk handelsträdgård (Lange, 1994).

D. x excelsum, praktgemsrot, har tidigare kallats *D. plantagineum*. Plantan blir inte långlivad ens med regelbunden delning (Bengtsson et al., 1997). Arten odlades år 1815 i en botanisk trädgård i Danmark (Lange, 1994).

I M. P. Anderséns första katalog från 1891/1892 finns gemsrot, *Doronicum orientale*, men då under namnet *D. caucasicum*. 1907/1908 utökas sortimentet med *D. plantagineum* 'excelsum' (*D. x excelsum* 'Excelsum'). *D. caucasicum* försvinner 1910/1911 och ersätts med en för mig okänd *D. macrophylla*, denna säljs även på Gränna plantskola 1923/1924. *D. macrophylla* och *D. plantagineum* 'excelsum' finns kvar fram till 1940. Under mitten av 30-talet dyker sorten 'Clussi' upp, även den säljs fram till 1940.

Sortimentet av gemsrot är liknande på de andra plantskolorna. Den enda som skiljer sig är Fagerhults plantskola som 1934 introducerar sorten *D. plantagineum* 'Magnificum'.

Den rena arten *D. orientale* säljs än idag. Av de få sorter som hittats finns 'Magnificum' och *D. x excelsum* 'Excelsum', enligt Kulturväxtlexikon 'Harpur Crewe', till försäljning idag

(Aldén et al., 1998). Båda dessa ligger under Columnae-gruppen.

Gypsophila

G. paniculata, brudslöja, är ursprungligen från ett område mellan centrala och östra Europa till centrala Asien (Aldén et al., 1998). Brudslöjan är långlivad (Bengtsson et al., 1997). År 1801 fanns den odlad i en dansk botanisk trädgård (Lange, 1994).

Gypsophila paniculata har sålts under hela perioden av samtliga plantskolor. 1909/1910 introduceras *G. paniculata* 'flora plena' i M. P. Anderséns plantskola. Även Gränna plantskola säljer denna sort 1927/1928. De resterande sorterna, 'Bristol Fairy' och 'Rosenschleier', saluförs på Gränna plantskola 1939. Båda dessa sorter finns att köpa i Sverige idag. 'Bristol Fairy' ligger fortfarande under arten *Gypsophila paniculata* medan 'Rosenschleier' anses vara en hybrid mellan *G. paniculata* och *G. repens* (Aldén et al., 1998).

Helenium

Autumnale-gruppen, trädgårdssolbrud, består av sorter av *H. autumnale* och dess hybrider. Arten har sitt naturliga utbredningsområde i Nordamerika (Aldén et al., 1998). Växtsättet är aggressivt och den anses långlivad (Bengtsson et al., 1997). Den rena arten, *H. autumnale*, fanns till försäljning år 1897 i en dansk handelsträdgård (Lange, 1994).

Den första trädgårdssolbruden som säljs i mitt material är *Helenium autumnale* 'superbum' i M. P. Anderséns katalog från 1900/1901. Några år senare, 1906/1907, introduceras sorterna 'Bigelowii' och 'pumilium magnificum'. Året därpå dyker ännu en sort upp, 'Hopseii', denna är numera en egen art under *Helenium*. 1913-1915 finns 'Riverton Gem' och 'Riverton Beauty' för första gången till försäljning. Efter detta är det ett stort hopp ända fram till 1932 innan någon ny sort presenteras. Sorten för det året är *H. autumnale* 'nanum praecox'. År 1939 introduceras även 'Julisonne' och 'rubrum'. Utbudet på de andra plantskolorna är i stort sett samma förutom att Fagerhults plantskola 1931 saluför 'Wyndley' och under mitten av 30-talet och framåt säljer 'Gartensonne' och 'Moerheim Beauty'.

Sorten 'Superbum' säljs idag under namnet 'The Bishop' (Aldén et al., 1998). Andra sorter som finns än idag är 'Pumilium Magnificum', 'Riverton Gem', 'Riverton Beauty', 'Julisonne', 'Gartensonne', 'Moerheim Beauty' och 'Wyndley'.

Heliopsis

H. helianthoides, dagöga, har tidigare också odlats under namnet *H. scabra*. Dagöga kommer ursprungligen från östra och centrala Nordamerika (Aldén et al., 1998). Arten är inte långlivad (Bengtsson et al., 1997). År 1861 fanns den till försäljning i ett danskt handelsträdgårdsmästeri (Lange, 1994).

Lite förvånande med dagöga, *Heliopsis helianthoides*, är att den inte saluförs förrän 1927/1928. I M. P. Anderséns priskurant har den då namnet *Heliopsis scabra* 'zinnaeflora'. Året därpå introduceras 'E. Ladhams' och detta sortiment kvarstår fram till 1940. Även Fagerhults plantskola säljer *H. scabra* och då inte bara 'zinnaeflora' utan också 'patula' 1934. Varken Gränna plantskola eller Jönköpings plantskola har haft dagöga i sitt sortiment.

De båda sorterna 'Patula' och 'Zinnaeflora' ('Zinnia') finns enligt *Perennbokens* växtbeskrivningar i odling idag (Bengtsson et al., 1997).

Helleborus

H. niger heter på svenska julros och har sitt naturliga utbredningsområde i sydcentrala och centrala Europa (Aldén et al., 1998). Vid inventeringar har julrosor hittats i trädgårdar som

stått övergivna i mer än 50 år (Carlberg, 1988). Arten finns omnämnd redan på 1300-talet i dansk litteratur (Lange, 1994).

Denna klassiker har sålts på alla plantskolor från och till under perioden 1891-1940. De få sorter som introduceras är *Helleborus niger* 'angustifolia', *H. niger* 'major' (Priskurant, M. P. Andersén 1903/1904) och *H. niger* 'grandiflorus' (Priskurant, Gränna plantskola 1937). *H. niger* 'angustifolia', som inte hittats någon annanstans, beskrivs som vit, smalbladig och sällsynt.

Den enda av dessa sorter som odlas idag är *H. niger*. 'Grandiflorus'. Förutom den odlas även den rena arten, *H. niger*.

Hemerocallis

H. fulva, brunröd daglilja, har kulturursprung i Kina (Aldén et al., 1998). Arten är långlivad och har stor utbredningsförmåga (Bengtsson et al., 1997). Efter några år utan skötsel kan dagliljan ibland sluta blomma och bara några små förkrympta blad står då kvar (Carlberg, 1988). I Danmark fanns den till försäljning i en handelsträdgård år 1847 (Lange, 1994).

Hybrida-gruppen, hybriddaglilja, är en grupp av hybrider mellan *H. aurantiaca*, *H. dumortieri*, *H. liliosphodelus*, *H. middendorffii* och *H. thunbergii* m.fl. Dessa hybrider har tidigare gått under artbeteckningen *H. hybrida* (Aldén et al., 1998).

H. lilioasphodelus, gul daglilja, har tidigare kallats *H. flava* och har sitt naturliga utbredningsområde i östra Asien (Aldén et al., 1998). Arten har stor utbredningsförmåga (Bengtsson et al., 1997) och även denna daglilja kan hittas vid inventeringar av gamla övergivna trädgårdar (Carlberg, 1988). År 1886 fanns den till försäljning i en dansk plantskola (Lange, 1994).

Hemerocallis nämns för första gången i M. P. Anderséns katalog från 1909/1910 med sorten 'Kwansa fol. var.' ('Kwanzo Variegata'). Samma år saluförs också *sieboldii* 'fol. var.' som inte finns med i *Kulturväxtlexikonet* och därför inte kan identifieras (Aldén et al., 1998). Likadant är det med *H. aureola* som säljs hos M. P. Andersén 1913/1914. 'Kwansa fol. var.' finns i M. P. Anderséns sortiment fram till 1940.

Fagerhults plantskola skriver i 1929 års katalog att de har *Hemerocallis*, "flera sorter med namn". År 1934 skriver de ut arterna/sorterna: *H. flava* (*H. liliosphodelus*), *H. fulva* 'Kwanzo' och *H. hybrida* 'Sir Michael Foster'. Dessa finns kvar till 1940. Mot slutet av 30-talet har även Gränna plantskola en sort ur dagens Hybrida-grupp, 'Margaret Perry', och det är bara denna sort, förutom *H. lilioasphodelus* och *H. fulva* 'Kwanzo Variegata' som finns i odling i Sverige idag. *H. hybrida* ingår numer i Hybrida-gruppen.

Hosta

H. lancifolia, höstfunkia, har tidigare sålts som *Funkia lancifolia*. Arten kommer ursprungligen från Japan (Aldén et al., 1998). Höstfunktian är långlivad (Bengtsson et al., 1997) och finns omtalad i Nordisk illustreret Havebrugsleksikon år 1902 (Lange, 1994).

H. sieboldiana, daggfunkia, har tidigare kallats *Funkia sieboldiana* och *F. glauca*. Daggfunktian kommer ursprungligen från Japan (Aldén et al., 1998). Även denna art är långlivad (Bengtsson et al., 1997). Daggfunktian fanns till försäljning år 1861 på en handelsträdgård i Danmark (Lange, 1994).

De tidiga funkiaarterna som påträffas i mitt material är arter vars namn inte används idag och därför inte finns med i *Kulturväxtlexikonet* (Aldén et al., 1998). Följaktligen är det svårt att säga om några av de arterna är synonyma med arterna från min lista.

Funkiasläktet finns nämnt redan 1889 i Fagerquists Frö & Växtkatalog med tillägget,

”många arter”. I M. P. Anderséns kataloger påträffas *Funkia* (*Hosta*) 1894 men *F. sieboldiana* (*H. sieboldiana*) introduceras inte förrän 1931. M. P. Anderséns plantskola är den enda plantskola som använder det moderna namnet *Hosta* (1934). *F. lancifolia* (*H. lancifolia*) saluförs för första gången i mitt material på Gränna plantskola 1923, då med sorten ’fol. marg’. Även M. P. Andersén har en sort under *F. lancifolia* och det är ’robusta’ i 1935 års katalog.

De rena arterna *Hosta lancifolia* och *H. sieboldiana* odlas än idag.

Iris

Germanica-gruppen, trädgårdsiris, är ett hybridkomplex med *I. germanica*, *I. pallida*, *I. variegata* m.fl. (Aldén et al., 1998). Hybriderna i denna grupp har tidigare sålts under namn som *I. x germanica* (Bengtsson et al., 1997), *I. barbata* och *I. barbata-elatior* (Aldén et al., 1998). För att öka deras livslängd bör plantorna delas regelbundet med 2-3 års mellanrum. Trots detta blir de inte särskilt långlivade (Bengtsson et al., 1997). Om irisen fått stå länge på mager mark utan skötsel slutar den att blomma och bladen blir små och förkrympta (Carlberg, 1988). Den rena arten, *I. germanica*, nämns redan under medeltiden i danska läkebokshandskrifter (Lange, 1994).

I. orientalis, gullbandsiris, har tidigare kallats *I. ochroleuca*. Gullbandsirisen har sitt naturliga utbredningsområde i nordöstra Grekland och Turkiet (Aldén et al., 1998). Arten är långlivad, men sprider sig långsamt (Bengtsson et al., 1997). Gullbandsiris fanns till försäljning år 1918 i en dansk plantskola (Lange, 1994).

I. pallida heter på svenska silveriris men har inom kosmetik också kallats violrot. Silveririsen kommer ursprungligen från ett område mellan nordöstra Italien till Kroatien (Aldén et al., 1998). Arten är långlivad (Bengtsson et al., 1997) och fanns år 1898 till försäljning i en dansk plantskola (Lange, 1994).

I. sibirica heter på svenska strandiris och har sitt ursprung i ett område som sträcker sig från centrala och östra Europa till Sibirien och Kaukasus (Aldén et al., 1998). För att utvecklas väl kräver plantorna regelbunden delning, men blir trots detta inte särskilt långlivade (Bengtsson et al., 1997). År 1847 fanns arten till salu hos en dansk handelsträdgårdsmästare (Lange, 1994).

I M. P. Anderséns katalog från 1891/1892 står det att 24 sorter av *I. germanica* finns till försäljning. Året därpå, 1893/1894, skrivs dessa sortnamn ut. De nedan uppräknade sorterna finns mellan 1893/1894 och 1900/1901: ’Abou Hassan’, ’Boccace’, ’Cythère’, ’Delicata’, ’Dr. Benice’, ’Edina’, ’Hericart de Thury’, ’Jordaen’, ’Lady Stanhope’, ’Lucrée’, ’Mexicana’, ’Penelope’, ’Pluton’, ’Rolandiana’, ’Sappho’, ’Spectabilis’, ’Sultan’, ’Telegraphe’, ’Thorista’, ’Victorine’, ’Virgile’, ’Zemia’ och ’Zygrademia’.

Detta sortiment kvarstår fram till 1910/1911 då nästa stora tillägg med 11 sorter kommer. Sorterna som introduceras 1910/1911 är: ’Agnes’, ’Anna Mona’, ’Augusta’, ’Bouquet Royal’, ’Frans Hals’, ’Kochi’, ’Mad. Chevreu’, ’Mont Blanc’, ’Maori King’, ’Tour d’Eiffel’ och ’Vinum’.

Fram till 1920 är sortimentet det samma. I kataloger för 1920/1921 minskar antalet sorter från 33 till 13 stycken. Detta år introduceras även ’Mrs Reuthe’. De gamla sorter som finns kvar 1920/1921 är: ’Abou Hassan’, ’Augusta’, ’Edina’, ’Kochi’, ’Lucrée’, ’Mad. Cheveau’, ’Maori King’, ’Rolandiana’, ’Telegraphe’, ’Tour d’Eiffel’ och ’Zygrademia’.

Under mitten och slutet av 20-talet saluförs de nya sorterna: ’Her Majesty’, ’Le Beauté’ och ’Gracchus’. En enda sort tas bort och det är ’Telegraphe’.

Förutom de redan nämnda sorterna säljs 1927/1928 ’Aurea’, ’Lucretia’, ’Mrs Gladstone’, ’Perfection’, ’Queen Alexandra’, ’Victor Hugo’ och ’Victorine’ på Gränna plantskola.

På M. P. Anderséns plantskola introduceras tre nya sorter på 30-talet, de är: 'Innocense', 'Kharput' och 'Mrs Alan Grey'.

Fagerhults plantskola har tidigare bara nämnt släktet *Iris* och skrivit att det finns flera sorter till försäljning. I 1934 års katalog redovisas den första sortlistan. Vissa sorter har redan nämnts på de andra plantskolorna och tas därför inte upp. De nya sorterna från Fagerhults plantskola år 1934 är: 'Lent A. Williamsson', 'Ma Mie', 'Princess Victoria Louise' och 'Prosper Langer'.

Gränna plantskola bygger, år 1937, på sitt sortiment med 'Ambassadeur', 'Dalila', 'Eckesachs' och 'Magnifica'. Året därpå tillkommer 'Rota'.

Av det stora antal sorter, som förr låg under *I. germanica* och nu finns i Germanica-gruppen, odlas endast ett fåtal i Sverige idag. Enligt *Kulturväxtlexikon* säljs 'Eckesachs', 'Lent A. Williamsson', 'Maori King' och 'Mrs Alan Grey' idag (Aldén et al., 1998). *Perennbokens* växtbeskrivningar lägger till sorten 'Rota' (Bengtsson et al., 1997).

I sibirica, strandiris, finns på samtliga plantskolor mellan 1891 och 1940. En enda sort inom denna art nämns i mitt material och det är 'Perrys Blue' som introduceras på Gränna plantskola 1937. Denna sort finns än idag till försäljning.

Mellan åren 1889 och 1940 finns *I. florentina* 'alba' nämnd i såväl M. P. Anderséns, Fagerhults som Gränna plantskolas priskuranter. Denna växt går numera under namnet *I. germanica* 'Florentina' och kallas enligt *Kulturväxtlexikonet* för violrotsiris (Aldén et al., 1998). *I. germanica* 'Florentina' finns i produktion i Sverige idag.

En annan iris som också kallas violrot är *I. pallida*, silveriris. Denna finns med i M. P. Anderséns plantskolas sortimentet under lång tid, 1893-1940. I katalogen står den som en sort under *I. germanica* mellan 1893 och 1926/1927. Ingen av de andra plantskolorna har *I. pallida* i sitt sortiment.

Iris orientalis har inte hittats i någon av katalogerna.

Leucanthemum

L. x superbum, jätteprästkragen, har kulturursprung och kallades tidigare *Chrysanthemum maximum*. Jätteprästkragen är en hybrid mellan *L. lacustre* och *L. maximum* (Aldén et al., 1998). Arten är inte långlivad (Bengtsson et al., 1997). På 1890-talet dyker jätteprästkragen upp till försäljning i danska plantskolor (Lange, 1994).

L. vulgare, prästkragen, har tidigare kallats *Chrysanthemum leucanthemum* och har sitt naturliga utbredningsområde i Europa och västra Asien (Aldén et al., 1998). Arten är långlivad (Bengtsson et al., 1997). Uppgifter om när prästkragen odlades för första gången i en dansk plantskola saknas.

Jätteprästkragen, *Leucanthemum x superbum*, har under hela perioden sålts under namnet *Chrysanthemum maximum*. Första gången den rena arten dyker upp är i M. P. Anderséns katalog från 1896. 1907/1907 introduceras den första sorten 'Graf Kobbo'. *Chrysanthemum maximum* försvinner sedan spårlost i sju år. 1913/1914 saluförs sorterna 'Perfection' och 'Shasta Daisy'. 'Perfection' finns kvar till 1920/1921 medan 'Shasta Daisy' saluförs fram till 1932. Under mitten av 20-talet introduceras 'Frau Tersteeg' och 'Sieger', båda finns kvar i sortimentet fram till 1940. Detta gör även 'Ophelia', 'Prins Heinrich' och 'King Edward' som säljs för första gången under slutet av 30-talet.

Liknande utbud finns på de andra plantskolorna med vissa tillägg. Gränna plantskola saluför 1927-1939 sorten 'Prinzessin Heinrich' och 1929 den något knepiga sorten

Chrysanthemum leuchanthemum 'Maximum'. Om den sistnämnda är en extra stor prästkrage eller om det är en jätteprästkrage framgår ej. Fagerhults plantskola har sorten 'Triumph' i sitt sortiment 1929. År 1934 saluförs *Chrysanthemum leucanthemum* 'hybrida praecox' på Fagerhults och M. P. Anderséns plantskola.

Ingen av de nämnda sorterna finns till försäljning idag. De rena arterna *Leuchanthemum x superbum* (tidigare *Chrysanthemum maximum*) och *Leucanthemum vulgare* finns i nuvarande produktion.

Lychnis

L. chalcedonica, studentnejlika, har även gått under det svenska namnet brinnande kärlek. Studentnejlikan är en klassisk rabattperenn (Bengtsson et al., 1997) och har sitt ursprung i centrala och södra Ryssland (Aldén et al., 1998). Arten är långlivad och har odlats i Sverige sen 1700-talet. Den är inte särskilt ömtålig och kan stå kvar i gamla övergivna trädgårdar (Carlberg, 1988). Studentnejlikan finns nämnd i Hortkultura Danica från år 1647 (Lange, 1994).

Denna, enligt *Perennboken*, klassiska perennväxt finns under perioden 1891-1940 i mitt material (Bengtsson et al., 1997). De enda sorterna som nämns är *Lychnis chalcedonica* 'alba plena' och *L. chalcedonica* 'rubra plena' i M. P. Anderséns katalog från 1900/1901. Idag säljs en sorts studentnejlika under namnet *L. chalcedonica* 'Alba' vilket är det närmaste de gamla sorterna jag kommer med dagens sortiment.

Paeonia

P. lactiflora, luktpion, har tidigare sålts under namnen *P. albiflora* och *P. chinensis*. Luktpionen har sitt naturliga utbredningsområde i Kina och nordöstra Asien (Aldén et al., 1998). Arten anses långlivad men bör i största möjliga utsträckning få stå orörd på samma växtplats (Bengtsson et al., 1997). Gamla exemplar av luktpion kan återfinnas i övergivna trädgårdar. Oftast ser man bara på bladen att det är en kvarstående pion eftersom den slutar blomma om marken är för torr. På lite fuktigare och mer näringsrik jord kan den blomma ganska länge efter att den har övergivits (Carlberg, 1988). År 1847 fanns den till försäljning hos en dansk handelsträdgårdsmästare (Lange, 1994).

P. officinalis heter på svenska bergpion. Hybrider mellan *P. officinalis* och *P. peregrina* heter *P. x festiva*, bondpion. *P. officinalis* har sitt ursprung i södra Europa (Aldén et al., 1998). Även denna pion är långlivad och går att finna på övergivna tomter (Carlberg, 1988). Bondpionen finns omnämnd redan på 1300-talet i dansk litteratur (Lange, 1994).

M. P. Andersén verkar ha haft ett stort intresse för pioner. Som mest uppgår utbudet till 94 sorter. Denna analys kommer därför mest att bestå av uppspaltning av sortnamn. Första gången släktet *Paeonia* nämns är i Fagerquists Frö och Växtkatalog från 1889, dock finns inga sorter presenterade. Den tidigaste sortlistan finns i M. P. Anderséns katalog från 1893/1894 där 24 sorter av *P. chinensis* (*P. lactiflora*) redovisas. Sorterna av *P. chinensis* för 1893/1894 års katalog är: 'Buyckii', 'Comte de Nejpberg', 'Duchesse de Cazes', 'Edouard Andrew', 'Edulis superba', 'Hamea', 'Hortense', 'Insignis', 'Ledeia plenissima', 'Louise van Houtte', 'Mad. Chauvry', 'Mad Margot', 'Nobilissima', 'Potzi Pleno', 'Prolifera tricolor', 'Prince Troubetzkoi', 'purpurea superba', 'Queen Victoria', 'Richard Fetters', 'Souvenir de Poiteau', 'Superbissima', 'Umbellata' och 'Victoire'.

Några år senare, 1896, finns ett fåtal av dessa sorter angivna i katalogen. M. P. Andersén skriver som förklaring på det uttunnade sortimentet att det dessutom finns 25 utmärkta sorter hemtagna från en fransk specialist på området. De sorter som saluförs i 1896 års katalog är de understrukna i 1893/1894 års sortlista.

Sortimentet håller i sig fram till 1906/1907 då de hemtagna sorterna från Frankrike har ökat till 50 stycken. Än så länge nämns inte dessa vid namn. I katalogen från 1910/1911 skriver M. P. Andersén ett helt litet stycke om släktet *Paeonia* och dess vackra blommor. Om pionens nyuppväckta popularitet skriver han ”Efter att ha varit bondblommor och gammalmodiga i många år ha pionerna på senare även kommit till heders igen, och de förtjäna det i högsta grad. De äro ståtliga och dekorativa ute i trädgården, särskildt på afstånd och med bakgrund af träd eller buskar /.../ Jag har numera en samling på öfver hundra sorter, kan af dessa erbjuda sortimenter till olika priser efter storleken af plantorna och sorternas sällsynthet” Men fortfarande nämns inte dessa sorter vid namn. Sorterna från den franske specialisten redovisas i 1913/1914 års katalog, de står inte under någon speciell art utan ska vara hybrider mellan eller sorter av *P. albiflora* (*P. lactiflora*) och *P. officinalis*. Sorterna i 1913/1914 års katalog är som följer: ’Agnes M. Kelway’, ’Albatre’, ’Amazone’, ’Artemise’, ’Atrosanguinea’, ’Auguste Miellez’, ’Augustine d’Hour’, ’Avalanche’, ’Baron James de Rothschild’, ’Bastien Lepage’, ’Beatrice’, ’Berlioz’, ’Bernard Pallisy’, ’Bicolor’, ’Boule blanche’, ’Buyckii’, ’Canary’, ’Carnea elegans’, ’Caroline’, ’Caroline Allain’, ’Charles Gosselin’, ’Charles Lévêque’, ’Clara’, ’Cleopatra’, ’Comte de Cussy’, ’Comte de Neipberg’, ’Duchesse de Nemours’, ’Duchesse d’Orleans’, ’Duchesse de Cazes’, ’Dugnesdin’, ’Duke af Wellington’, ’Edulis alba’, ’Edulis superba’, ’Edward André’, ’Edmond Lebon’, ’Elegans’, ’Emile Hoste’, ’Eug. Verdier’, ’Festiva maxima’, ’Flavescens’, ’Gloire de Donai’, ’Grandiflora lutescens’, ’Grandiflora rosea’, ’Hamea’, ’Henry Demay’, ’Hortense’, ’Insignis’, ’Lady Bramwell’, ’La Brune’, ’La Tulipe’, ’Ledeas plenissima’, ’Ledeas variegata’, ’Louise van Houtte’, ’Mad. Charpentier’, ’Mad. Chauvry’, ’Mad. Calot’, ’Mad. de Bollemont’, ’Mad. Lebon’, ’Mad. Moutot’, ’Mad. de Muysart’, ’Mallard’, ’Maxima’, ’Minerva’, ’Mireille’, ’Mikado’, ’Noémie’, ’Nobilissima’, ’Otoenne Macki’, ’Pandora’, ’Philomèle’, ’Prince Pierre’, ’Princess Mathilde’, ’Prolifera tricolor’, ’purpurea superba’, ’Ragnhild’, ’Richard Fetters’, ’Rosea formis’, ’Rosanthe’, ’Solfatare’, ’Sulfurea’, ’Superbissima’, ’Souvenir de l’exposition universelle’, ’Souvenir de l’exposition de Mars’, ’Tricolor grandiflora’, ’Triomphe d’exposition de Lille’, ’Triomphe de Paris’, ’Umbellata’, ’Victoire’, ’V. Lemoine’, ’Victor Leman’, ’Zephyr’, ’Zerlina’ och ’Zuleima’. Några av sorterna faller bort redan 1915/1916, dessa är understrukena.

Fram till 1920/1921 minskar sortimentet drastiskt vilket förmodligen beror på att resten av sorterna inte var härdiga nog. M. P. Andersén skriver i sin katalog från 1920/1921 ”*De i följande sortiment upptagna sorterna äro de bästa och härdigaste av alla de sorter jag provodlat här*”. Från att ha salufört 94 sorter 1913/1914 finns endast 19 sorter kvar i 1920/1921 års priskurant, de är: ’Albâtre’, ’Beatrice’, ’Duchesse de Nemours’, ’Duchesse de Cazes’, ’Edulis superba’, ’Elegans’, ’Festiva maxima’, ’Gloire de Douai’, ’Hortense’, ’Insignis’, ’Ledeas variegata’, ’Louise van Houtte’, ’Mme Chauvry’, ’Ragnhild’, ’Rosanthe’, ’Victoire’, ’V. Lemoine’, ’Victor Leman’ och ’Zerlina’.

På 20-talet sker många tillägg och avdrag: 1924/1925 tas ’Elegans’, ’Gloire de Donai’, ’V. Lemoine’, ’Victor Leman’, ’Rosanthe’ och ’Victoire’ bort. Samtidigt tillkommer ’Cleopatra’ och ’purpurea superba’. 1926/1927 saluförs nygamlingen ’Duchesse d’Orleans’ och ’Mme Margot’ som båda finns kvar till 1940. Året därpå, 1927/1928, har sorten ’Cleopatra’ haft sin korta karriär hos M. P. Andersén och tas bort.

Mot slutet av 20-talet tillkommer en hel del sorter, dessa är: ’Mme Charles Lévêque’, ’Marie Louise’, ’Mme Carpentier’, ’Marie Lemoine’ och ’Monsieur Jules Elie’. Under sent 20-tal försvinner ’Marie Louise’ och ’Ragnhild’.

Även under 30-talet sker en viss turbulens bland sorterna. De som finns kvar fram till 1940 är: ’Albâtre’, ’Canary’, ’Duchesse de Nemours’, ’Duchesse d’Orleans’, ’Festiva maxima’, ’Herculianum’, ’Insignis’, ’Louise van Houtte’, ’Mme Carpentier’, ’Mme Charles

Levêque', 'Mme Chauvry', 'Mme Margot', 'Monsieur Jules Elie', 'Tricolor grandiflora' och 'Zerlina'.

Resten av sorterna finns under ett eller flera år av 1930-talet, de är: 'Duchesse de Cazes', 'Hortense', 'Ledea variegata', 'Marie Lemoine', 'Königin Willhelmina', 'Albert Crousse', 'Triomphe de l'exposition de Lille', 'Boule blanche', 'Boule de neige', 'Edulis superba', 'Lady Bramwell', 'La Tulipe', 'Otoenne Macki', 'Solfatare', 'Victoire' och 'Patzl'. I 1936 års katalog introduceras de kinesiska sorterna 'Hasuzeiko' och 'Naubumishiki'.

Sortimentet på Gränna plantskola är i stort sett samma, om än något mindre, som på M. P. Anderséns plantskola. År 1934 introduceras tre nya sorter; 'Felix Crousse', 'Sarah Bernardt' och 'Whittley Major' på Gränna plantskola. Jönköpings plantskola däremot har en rad sorter som M. P. Andersén inte har. I 1929 års katalog från Jönköpings plantskola saluförs 'Asa Grey', 'Armana', 'Charle magne', 'John Hancock', 'Livingstone', 'Lord Landsdale', 'President Taft' och 'Roeman van Boskop'.

Av alla dessa sorter är det ett fåtal som funnits under hela perioden. Vissa av dem kan ha haft uppehåll på något år men räknas ändå som konstanta sorter. De sorter som funnits mellan 1893 och 1940 är: 'Duchesse de Cazes', 'Insignis', 'Louise van Houtte' och 'Mad. Chauvry'.

De sorter som överlever M. P. Anderséns hårdighetstestet i början av 1920-talet och säljs fram till 1940 är: 'Albâtre', 'Canary', 'Duchesse de Nemours', 'Duchesse d'Orleans', 'Festiva maxima', 'Insignis', 'Louise van Houtte', 'Mme Carpentier', 'Mme Charles Levêque', 'Mme Chauvry', 'Tricolor grandiflora' och 'Zerlina'.

Sorter som funnits på två eller flera plantskolor under hela perioden är: 'Asa Grey', 'Albâtre', 'Duchesse de Cazes', 'Duchesse de Nemours', 'Edulis superba', 'Festiva maxima', 'Insignis', 'Louise van Houtte', 'Mad. Calot', 'Mad. Chauvry', 'Monsieur Charles Levêque', 'Monsieur Jules Elie', 'Ragnhild', 'Tricolor grandiflora' och 'Zerlina'.

Trots det stora utbudet av luktpionhybrider är det få sorter som överlevt. De sorter som fortfarande finns i odling är: 'Duchesse de Nemours', 'Festiva maxima', 'Monsieur Jules Elie', 'Sarah Bernardt', 'Marie Lemione', 'Edulis superba', 'Felix Crousse' och 'Mikado'. De flesta av sorterna ligger under gruppen fylldblommiga luktpioner i Kulturväxtlexikonet (Aldén et al., 1998).

Bondpionen, *P. x festiva*, har funnits på alla plantskolor i mer eller mindre blandade former under hela perioden. Ofta står det bara "*P. officinalis, bonpion vanlig röd*". Dock har både M. P. Andersén och Gränna plantskola sorter som: 'alba plena', 'alba rosea', 'incarnata plena', 'Pottoi rubra', 'Pottoi superba', 'rubra grandiflora' (M. P. Andersén 1893/1894), 'rubra plena' (M. P. Andersén 1920/1921), 'rosea' och 'rubra' (Gränna plantskola 1927/1928). Av bondpionerna finns 'Alba Plena' och 'Rubra Plena' fortfarande till försäljning.

Phlox

P. paniculata, höstflox, har tidigare sålts under namnen *P. decussata*, *P. hortorum* (Aldén et al., 1998) och *P. hybrida* (Holzhausen, 1917). Höstflox har sitt naturliga utbredningsområde i Östra USA (Aldén et al., 1998). Den anses kortlivad och kräver regelbunden delning för bra utveckling (Bengtsson et al., 1997). Arten fanns till försäljning år 1847 i ett trädgårdsmästeri i Danmark (Lange, 1994).

Phlox paniculata, höstflox, är en sortrik art. Så var det även i slutet av 1800-talet och början av 1900-talet, dock såldes den då under namnen *P. decussata* och *P. hybrida*. För att få någon slags ordning på detta redovisas sorterna först i gruppen när de introduceras och försvinner ur sortimentet. Sedan grupperas även de sorter som funnits länge samt de sorter som funnits på flest plantskolor. Allt avslutas med vilka sorter som finns idag.

I M. P. Andersens katalog från 1891/1892 redovisas följande sorter under *P. hybrida*: 'Adelina Patti', 'Criox d'honneur', 'Jeanne d'Arc', 'Marechal Vaillant', 'Napoleon III' och 'van Houtte'. Året därpå läggs 'Boule de feu' och 'Eclaireur' till sortimentet. Endast tre av dessa finns med i M. P. Andersens katalog från 1897/1898, de är understrukna i listan ovan.

Av de sorter som introduceras 1897/1898 är det dessa som tas ur sortimentet redan 1900-1910: 'Erinnye', 'Jean Lamour', 'M. Kind', 'Orientale', 'Roxelana', 'Sibylle', 'Souvenir' och 'Terre neuve'. De flest av sorterna saluförda 1897/1898 försvinner under 1910-talet, de är: 'Adonis', 'Avalanche', 'Diadème', 'Fanfluche', 'Flocon de neige', 'Grévin', 'Jeanne d'Arc', 'Jourdan', 'Pont-Biquet', 'Stendahl' och 'Tourbillon'.

Fyra sorter finns kvar till 1920-talet: 'Boule de feu', 'Cour-de-Lion', 'Javanaise' och 'Pecheur d'Islande'. 'Eclaireur', 'Eclatant' och 'Merlin' finns med i sortimentet från 1897 fram till 1940.

Mellan 1898 och 1901 dyker det upp ännu en stor grupp nya sorter, 38 st. För att få bättre struktur delas denna grupp sorter upp i när de försvann från priskuranterna. Först redovisas de som lämnades sortimentet under perioden 1900-1910, de är: 'Abondance', 'Albâtre', 'Astier-Rehn', 'Falière', 'Heroine', 'Huxley', 'Sapho', 'Amphithyon', 'Aspasie', 'Japonaise', 'Le Vengeur' och 'Thébaide'. Nästa grupp av sorter tillhör också de introducerade sorterna från 1898-1901, dessa hänger dock med fram till 1920: 'Corneville', 'Le Soelil', 'Michel Cervantes', 'Argon', 'Frau E. Schmidt' och 'Rayonnant'. Många sorter ur gruppen av introducerade sorter 1898-1901 försvinner under 1920-talet. Här redovisas de som funnits mellan 1898 och 1930: 'Brantome', 'Frau Anna Lambert', 'Henry Mürger', 'Henry Regnant', 'Le Cygrie', 'Lothar', 'Mad. E. Love', 'Pacha', 'Pantheon', 'Professor Schlieman', 'Sesostris', 'Surprice', 'Evenement', 'Fernand Cortez', 'Manon', 'M. Wittig' och 'Thebaide'. Endast en sort försvann på 30-talet och det är 'Albâtre'. Resterande sorter, fyra stycken, fanns kvar till 1940, dessa är: 'Etna', 'Mad. Miolan-Carvalho', 'Derviche' och 'Lord Rayleigh'.

Nästa grupp av nya sorter kom mellan 1901 och 1911. Två hinner försvinna under perioden 1900-1910, de är: 'Francais Chabas' och 'Pandore'. Vissa tas bort under 1910-talet, de är: 'Labyrinthe', 'Memphis', 'Opale', 'Satin Rose' och 'L'Aiglon'. Av de som återstår tas dessa bort under 1920-talet: 'M. Gladstone', 'Lumineux', 'D. Boise' och 'Esperance'. Endast 'Joséphine Gerbeaux' och 'Meteor' försvinner under 30-talet. Bara sorten 'Coquelicot' finns kvar i sortimentet fram till 1940.

Mellan 1913 och 1920 introducerades tio sorter. Tre av dem, 'Hanny Pfleiderer', 'Maximilien' och 'W. Robinson', tas ur sortimentet redan på 20-talet. Sorterna 'Afrika' och 'Mad. Paul Dutrie' finns med fram på 30-talet medan 'Elisabeth Campbell', 'Fräulein G. v. Lassberg', 'General von Heutz', 'Embrassement' och 'Rijnstroom' saluförs fram till 1940.

Under 20-talet stryks många sorter ur sortimentet. Antalet sorter går från 67 stycken 1907/1908 till 21 stycken 1924/1925. Trots det reducerade utbudet sker nyintroduktioner. De 23 sorter som redovisas nedan salufördes för första gången mellan 1920 och 1930. Det verkar ha varit viss turbulens bland sorterna för några försvinner redan på 1920-talet, de är: 'Griedur', 'Imperator', 'Mrs H. F. Bowles', 'Pilosa' och 'Brillant'. Sorterna 'Asien' och 'Reichsgraf v. Hochberg' stannar kvar till 1930-talet medan de flesta säljs fram till 1940. Hela 17 av de 23 introducerade sorterna från 1920-talet finns kvar till 1940. Dessa sorter är: 'Amerika', 'Baron van Dedem', 'Deutschland', 'Esperance', 'Evelyn', 'Feuerbrand', 'Frau Anton Buchner', 'Frau E. Krehl', 'Hindenburg', 'Iris', 'Jules Sandeau', 'Mia Ruys', 'Rheinländer', 'Selma', 'Septembergluth', 'Vala' och 'Victor Strössel'.

Förutom dessa från M. P. Andersens katalog saluför Jönköpings plantskola under sent 20-tal: 'Dr Charcot', 'Fritjof', 'Lofna', 'Miss Ellen Willmot' och 'William Ramsay'.

Gränna plantskolas sortiment har under sent 20-tal, liksom Jönköpings plantskola, mycket av sitt sortiment gemensamt med M. P. Andersens plantskola. Här är de sorter som bara finns på Gränna plantskola under sent 20-tal: 'Antoinette Six', 'Aurogon', 'Epopé',

'Figaro', 'Franklin', 'Georg A. Ströhlein', 'Gideon', 'Gruppenkönigin', 'Henri Brisson', 'Mad. Comtesse de Threme', 'Odila Hilbes', 'Princesse de Württemberg', 'Salmonea', 'Sigrid Arnoldson', 'Tapis blanc' och 'Victor Tissat'.

Under 1930-talet introducerades dessa sorter på M. P. Andersens plantskola: 'Baron van Heeckeren', 'Caroline av den Berg', 'Europa', 'Gavin Jones', 'Graf Zeppelin', 'Gustaf Lind', 'Karl Foerster', 'Le Madhi', 'Margaret', 'Mrs Ethel', 'Mrs Milly van Hoboken', 'Prichard', 'Professor Went', 'Saladin' och 'W. Kesselring'.

Jönköpings plantskola har också en rad introduktioner under 30-talet. Några av dem har redan nämnts i M. P. Andersens sortimentsgenomgång. Här redovisas de som finns hos Jönköpings plantskola: 'Australie', 'Eclairmonde', 'Electra', 'Frulieth', 'Garteninspektör Krauss' och 'Reingau'. Jönköpings plantskola har även en sort vid namn 'Miss Miller van Hübaker' som skulle kunna vara samma sort som M. P. Andersens 'Mrs Milly van Hoboken'.

Även Fagerhults plantskola har ett digert floxsortiment under 30-talet. Vissa sorter har redan redovisats under de andra plantskolorna, här kommer de resterande: 'Anna-Lisa', 'Comet', 'Hubertus', 'Hälsingborg', 'Riverton Jewel' och 'Thor'.

Till sist har vi de saluförda floxsorterna på Gränna plantskola under 30-talet. Precis som innan tas de sorter bort som är gemensamma med de andra plantskolorna. Sortimentet för Gränna plantskola på 30-talet är: 'Camillo Schneider', 'Daily Sketch', 'Emain Macha', 'General Pétain', 'Hauptmann Köhl', 'Leo Schlageter', 'Morgenrood', 'Salome' och 'Sir William Lawrence'.

Många sorter dyker upp hos fler av plantskolorna. Här nedan redovisas de sorter som funnits på två eller flera plantskolor: 'Afrika', 'Amerika', 'Asien', 'Baron van Debem', 'Baron van Heeckeren', 'Caroline van den Berg', 'Coquelicot', 'Deutschland', 'Eclairneur', 'Elisabeth Campbell', 'Embrassement', 'Esperence/Esperine', 'Etna', 'Europa', 'Evelyn', 'Frau Anton Buchner', 'Freifräulein/Fräulein G. von Lassburg', 'Fritjof', 'Gruppenkönigin', 'Gustav Lind', 'Hindenburg', 'Iris', 'Javanaise', 'Jeanne d'Arc', 'Josephine Gerbeaux', 'Jules Sandeau', 'Karl Foerster', 'Le Mahdi', 'Lord Raleigh', 'Rheinländer', 'Mia Ruys', 'Miss Milly van Hoboken', 'Professor Went', 'Rijnstroom', 'Saladin', 'Selma', 'Septembergluth' och 'William Ramsay'.

En enda av dessa sorter har funnits med i sortimentet från mitt materials början, 1892, fram till 1940 och det är 'Eclairneur'. 'Eclairneur' finns inte till försäljning idag, det gör däremot dessa sorter: 'Europa', 'Iris', 'Jules Sandeau', 'Le Mahdi', 'Mia Ruys', 'Professor Went', 'Rheinländer', 'Rijnstroom', 'Septembergluth' och 'Wilhelm Kesselring'.

Physostegia

P. virginiana, drakmynta, har även kallats *Dracocéphalum virginicum* (Holzhausen, 1917) och har sitt ursprung i södra Canada, norra och centrala USA (Aldén et al., 1998). Arten är långlivad och har stor utbredningsförmåga (Bengtsson et al., 1997). Drakmynta omnämns i dansk litteratur år 1856 (Lange, 1994).

Drakmyntan, *Physostegia virginiana*, visar sig vid närmare granskning vara ganska ovanlig på plantskolor i Jönköpings län under perioden 1850-1940. Endast M. P. Anderséns plantskola saluför den, först under namnet *Dracocephalum* med sortnamnet 'Ruyschianum' (1891-1911) och senare under det mer moderna namnet *Physostegia virginiana* (1934-1940). I 1926/1927 års katalog introduceras *P. speciosa* 'grandiflora alba' som sedan försvinner samtidigt som *P. virginiana* 'Alba' saluförs, förmodligen handlar det om ett artnamnbyte från *P. speciosa* till *P. virginiana*.

Under sent 30-tal har M. P. Andersén drakmyntasorterna 'altissima', 'rosea' och 'alba' i sitt sortiment. Enligt källorna över dagens utbud är det endast 'Alba' som finns till försäljning idag.

Primula

P. x pubescens, trädgårdsaurikel, har kulturursprung och är en hybrid mellan *P. auricula* och *P. hirsuta* (Aldén et al., 1998). Trädgårdsaurikeln förväxlas ofta med vildaaurikeln, *P. auricula*. *P. x pubescens* är en gammal kulturväxt som anses långlivad (Bengtsson et al., 1997). Arten finns nämnd 1867 i dansk litteratur (Lange, 1994).

P. denticulata, bollviva, är en välkänd trädgårdsväxt som även den anses långlivad (Bengtsson et al., 1997). Ursprungligen kommer den från ett område mellan östra Afghanistan och västra Kina (Aldén et al., 1998). År 1879 finns arten till försäljning hos en dansk handelsträdgårdsmästare (Lange, 1994).

Aurikel, troligen trädgårdsaurikeln *P. x pubescens*, har sålts under hela perioden på samtliga plantskolor. Problemet är att den vilda aurikeln lätt förväxlas med trädgårdsaurikeln *P. x pubescens*. Vildaaurikeln, *P. auricula*, har citrongula blommor medan trädgårdsaurikeln kan ha en rad olika färgställningar. M. P. Andersén skriver 1891/1892 att det är den vilda arten *P. auricula* som säljs. Förutom denna saluförs även ”Luiker” i vackra färger och ”...engelska alpine med namn...”. Det mest troliga är att de två sistnämnda är olika trädgårdsaurikler. Även Gränna plantskola säljer *P. auricula* i vackra färger 1923-1940 och Fagerhults plantskola saluför *P. auricula* med intressanta nyheter 1929, förmodligen nya trädgårdsaurikelhybrider.

Under mitten av 1920-talet saluför M. P. Anderséns plantskola trädgårdsaurikelsorterna ’La Lorraine’, ’Lissadell’ och ’Moerheimii’. År 1930 har M. P. Anderséns plantskola *P. auricula* i ”åtta rena färger”, året därpå sjunker utbudet till ”sex rena färger”. Dessa finns till försäljning fram till 1940.

Bollvivan, *P. denticulata*, påträffas för första gången i M. P. Anderséns katalog från 1896. Den säljs då under namnet *P. cashmeriana*, enligt *Kulturväxtlexikonet* *P. cachemiriana* (Aldén et al., 1998). Konstigt nog säljs *P. cashmeriana* och *P. denticulata* jämsides mellan 1909 och 1914. Efter detta saluförs endast *P. cashmeriana* fram till 1930 då den byts ut mot *P. denticulata*. Troligen tillhör dessa två samma art, *P. denticulata*, och *P. cashmeriana* är sorten *P. denticulata* ’Cachmeriana’. Bollvivan säljs på alla plantskolor utom Fagerhults fram till 1940. På Jönköpings plantskola saluförs även sorten *P. denticulata* ’Alba’ år 1929.

Idag finns *P. denticulata* ’Alba’ och *P. denticulata* ’Cachmeriana’ till försäljning i Sverige.

Rudbeckia

R. fulgida var. *speciosa* heter på svenska praktrudbeckia och har sitt naturliga utbredningsområde i östra och östcentrala USA. Tidigare har praktrudbeckian gått under namn som *R. deamii*, *R. newmanni*, *R. speciosa* och *R. sullivantii* (Aldén et al., 1998). För att bli långlivad kräver plantan regelbunden delning (Bengtsson et al., 1997). År 1868 fanns *R. fulgida* till försäljning hos ett trädgårdsmästeri i Danmark (Lange, 1994).

R. laciniata, höstrudbeckia, har tidigare sålts under namnet *R. nitida*. Arten har sitt ursprung i ett område från södra Kanada till centrala och södra USA (Aldén et al., 1998). Höstrudbeckian kan bli långlivad om den delas regelbundet. Den rena arten med enkla blommor är idag ovanlig, men kan fortfarande finnas i äldre planteringar (Bengtsson et al., 1997). Arten fanns till försäljning år 1896 i ett danskt trädgårdsmästeri (Lange, 1994).

Den första rudbeckian som dyker upp är *R. laciniata* ’flora plena’ på M. P. Andersén plantskola 1906/1907. Denna varietet finns kvar fram till 1940. Namnsättningen verkar inte ha varit helt lätt, *R. laciniata* och *R. nitida* säljs jämsides under perioden 1925-1940. Denna

namnförbistring är kanske inte så konstig när inte ens *Perennboken* från 1997 har slagit samman dessa till arten *Rudbeckia laciniata* (Bengtsson et al.). *R. laciniata* och *R. laciniata* 'flora plena' säljs även på Gränna och Fagerhults plantskola under mitten av 20-talet fram till 1940. I Fagerhults katalog från 1934 kallas *R. laciniata* 'flora plena' för 'Goldball'. Året innan, 1933, saluför M. P. Andersén sorten 'Herbstsonne'.

Utav höstrudbeckierna säljs idag *R. laciniata* 'Herbstsonne' ('Autumn Sun') och *R. laciniata* var. *hortensia* 'Goldball' ('Golden Glow').

Praktrudbeckian, *R. fulgida* var. *speciosa*, såldes från 1920-1940 under namnet 'Newmannii'. Fagerhults plantskola saluförde den även under namnet *R. speciosa* 1934.

Stachys

S. macrantha, praktbetonika, har även kallats *Betonika grandiflora*, *Betonika macrantha* och *Stachys grandiflora*. Praktbetonikan har sitt ursprung i ett område som sträcker sig från Mindre Asien till norra Iran och Kaukasus (Aldén et al., 1998). Arten anses långlivad (Bengtsson et al., 1997). År 1861 fanns den att köpa i ett danskt handelsträdgårdsmästeri (Lange, 1994).

Praktbetonikan, *Stachys macrantha*, har sålts under namnet *Betonica grandiflora* från 1924 fram till 1940. I början av 1930-talet dyker sorten 'Superba' upp på Gränna och Fagerhults plantskola. Denna finns i odling än idag.

Tanacetum

T. coccineum, rosenkrage, har tidigare gått under namnen *Pyrethrum carneum*, *P. roseum* eller *Chrysanthemum coccineum*. Rosenkragen har sitt ursprung i Turkiet, Kaukasus och Iran (Aldén et al., 1998). Arten är inte särskilt långlivad. Det finns en rad namnsorter (Bengtsson et al., 1997) och den rena arten fanns till försäljning i en dansk plantskola år 1847 (Lange, 1994).

Rosenkragen, *Tanacetum coccineum*, har gjort ett fullständigt namnbyte sen slutet av 1800-talet. I M. P. Anderséns katalog från 1891/1892 säljs den under namnet *Pyrethrum roseum*. Arten verkar ha funnits i flera färger, både enkla och dubbla, dock saknas sortnamn. 1899/1900 saluförs *P. roseum* 'flora plena' men det är först 1920/1921 som sorterna 'Figaro' och 'James Kelway' dyker upp. Sorten 'Figaro' finns med i sortimentet till 1931 medan 'James Kelway' säljs än idag.

Runt 1930 introduceras en rad sorter. Hos M. P. Andersén saluförs 'Eileen May Robinsson', 'Firefly', 'Lord Rosebery', 'Maiengluth', 'Mme Munier' och 'Queen Mary'. I 1927/1928 års katalog har Gränna plantskola sorten *P. roseum* 'Album'. Förutom dessa sorter saluför Jönköpings plantskola 'Aphrodite' 1933 och 'Dvärg Perkeo' 1934.

Många av sorterna finns bara kvar i några år, den enda som säljs än idag är 'James Kelway'.

Thalictrum

T. aquilegifolium heter på svenska aklejruta och har sitt naturliga utbredningsområde i södra, östra och centrala Europa, Sibirien och Japan (Aldén et al., 1998). Arten anses långlivad (Bengtsson et al., 1997). År 1844 fanns aklejrutan till försäljning i ett danskt trädgårdsmästeri (Lange, 1994).

T. delavayi, violruta, har tidigare även kallats *T. dipterocarpum* och kommer ursprungligen från ett område som sträcker sig från sydvästra till centrala Kina (Aldén et al., 1998). Violrutan anses långlivad (Bengtsson et al., 1997). År 1922 fanns den till försäljning i

en dansk plantskola (Lange, 1994).

Aklejrutan, *Thalictrum aquilegifolium*, har sålts under detta namn från 1891 till 1940 på M. P. Anderséns plantskola. Förutom denna såldes även violruta, *T. delavayi*, från 1915/1916 till 1920/1921 för att då byta namn till *T. dipercarpum*. Under detta namn säljs den fram till 1940. Även på Gränna och Fagerhults plantskola såldes violruta under namnet *T. dipterocarpum*.

Inga sorter under dessa arter har påträffats i materialet. Både aklejruta och violruta finns på perennagruppens databas över producerade växter 2002.

Viola

Cornuta-gruppen, bukettsviol, är ett hybridkomplex med *V. amoena*, *V. cornuta*, *V. lutea*, *V. tricolor* m. fl. (Aldén et al., 1998). Bukettsviolen anses inte särskilt långlivad (Bengtsson et al., 1997).

V. odorata heter på svenska luktsviol och kommer ursprungligen från västra Europa, nordvästra Afrika samt ett område som sträcker sig från Medelhavsområdet till Kaukasus (Aldén et al., 1998). Arten anses långlivad (Bengtsson et al., 1997). Luktsviolen är nämnd från 1300-talet och framåt i dansk litteratur (Lange, 1994).

M. P. Andersén går hårt ut i den första katalogen från 1891/1892 och redovisar hela åtta sorters luktsviol, *Viola odorata*, de är: 'Augusta', 'Blanche de Swanley', 'Boule/Belle de Chatenay', 'Gloire de Bourg la Reine', 'Marie Louise', 'Mr Miller', 'quatre saisons' och 'The Czar'. De flesta av dessa försvinner redan på 1890-talet men 'quatre saisons' håller sig kvar till 1920/1921. År 1896 introduceras sorten *V. odorata* 'Princess of Wales', 1898/1899 'Sulphurea' och 1920/1921 saluförs sorten 'Princess Charlotte'. Detta är det sista som händer inom arten *V. odorata*. I M. P. Anderséns katalog från 1925/1926 finns bara den rena arten med och så är det fram till 1940.

Den enda plantskolan, förutom M. P. Anderséns, som har luktsviolsorter är Fagerquists (senare Jönköpings plantskola) som 1906 redovisar 'Kaiserin Augusta' vilket skulle kunna vara samma sort som 'Augusta'.

Av luktsviolerna säljs den rena arten *Viola odorata* och sorterna 'Augusta' och 'Sulphurea' fortfarande.

Hornsviolen dyker upp något senare än luktsviolen och introduceras 1896 på M. P. Anderséns plantskola. Förutom den rena arten *V. cornuta* finns sålts även *V. cornuta* 'Alba'. Under 1910-talet saluförs en rad nya sorter, de är: 'Gustav Werning', 'Admiration', 'Papilio' och 'Silvia'. 'Gustav Werning' och 'Silvia' finns i sortimentet fram till 1940 medan de andra försvann på 20-talet. 1920-1930 introduceras 'Alpha' och 'Royal Sovereign' hos M. P. Andersén. Under slutet av 20-talet saluförs 'Margareta' och 'Prinsessan Astrid' på Gränna och Fagerhults plantskola.

Under 30-talet ser sortimentet på de fyra plantskolorna nästan identiska ut. De sorter som är gemensamma för dem är: 'Margareta', 'Ester', 'Alpha', 'Gustav Werning', 'Prinsessan Astrid' och 'Sylvia'. Några mer ovanliga nyheter under 30-talet är: 'Alpha II', 'Hansa', 'Landsbergs var.', 'John Wallmark' och 'Rudolf Billström'. Alla dessa sorter är från M. P. Anderséns plantskola och såldes fram till 1940. Gränna plantskola lägger till sorterna 'W. H. Woodgate' 1937 och Fagerhults plantskola 'Ardwell Gem' och 'Baron K. Hermelin' 1934.

Under den rena arten *V. cornuta* finns idag 'Alba' och 'Papilio' till försäljning. Sorterna 'Gustav Werning', 'John Wallmark', 'Landsbergs hybrid', 'Sylvia' och 'W. H. Woodgate' ligger numer enligt *Kulturväxtlexikonet* under Cornuta-gruppen och säljs än idag (Aldén et al., 1998).

6. Diskussion

En av sakerna som har slagit mig under jobbet med sortimentsanalysen är vilket stort utbud av både arter och sorter som funnits under de dryga 50 år som har undersökts. Inom vissa arter exempelvis *Paeonia lactiflora* och *Phlox paniculata*, har antalet sorter uppgått till över 100 stycken. Även inom *Iris Germanica*-gruppen och *Delphinium* Belladonna-gruppen har sortantalet varit imponerande. Genomgående för dessa arter är att sortantalet minskar märkbart runt 1920. Vad detta kan bero på är svårt att säga. En av mina teorier är att förökningen av perennerna rationaliserades och att det därför var otympligt att ha 100 sorters pioner att skilja på, föröka och hantera. Att orsaken skulle vara mindre efterfrågan inom just dessa släkten tror jag inte på eftersom det fortfarande introduceras nya sorter, det måste finnas ett intresse hos köparen.

Trendbrott

Det som ändå kan sägas ganska säkert är att det sker ett trendbrott runt 1920. De tidigare sortrika arterna minskar sitt sortiment medan det sker många nyintroduktioner hos de arter som inte haft så stort utbud innan. Exempel på släkten/arter som ökar sitt sortiment under 1920/1930-talet är: *Aster*, *Campanula persicifolia*, *Astilbe*, *Heliopsis helianthoides*, *Hemerocallis* Hybrida-gruppen, *Tanacetum coccineum*, *Gypsophila paniculata* och *Physostegia virginiana*. Orsaken till denna ökning kan vara att efterfrågan på fler sorter inom just dessa släkten ökade eller att förädlingen växte till att innefatta fler släkten än exempelvis *Paeonia* och *Phlox*.

Vad som gör att vissa arter har fler sorter än andra kan ha många orsaker. Frågan är om populariteten kan mätas i antal sorter. Min personliga uppfattning är att det måste ha funnits ett stort intresse för de arter som har många sorter, men att säga att de andra sorterna var mindre populära p.g.a. litet sortantal är att dra det hela för långt. Många släkten/arter har funnits med under hela perioden utan att ha en massa sorter till försäljning, de är: *Thalictrum*, *Anemone sylvestris*, *Astrantia major*, *Campanula lactiflora*, *Cimicifuga racemosa*, *Dicentra spectabilis*, *Dicentra formosa*, *Dictamnus albus*, *Helleborus niger*, *Hemerocallis lilioasphodelus*, *Hosta lancifolia*, *Iris sibirica*, *Iris pallida*, *Lychnis chalconica*, *Rudbeckia fulgida* var. *speciosa*, *Rudbeckia laciniata* och *Stachys macrantha*. Alla dessa säljs fortfarande som rena arter och det tycker jag är bevis på att arter inte behöver producera sorter för att sälja. Vissa i denna grupp har ökat sitt sortiment sen 1940, de är: *Astrantia major*, *Dicentra formosa* och *Iris sibirica*. Det som har förbryllat mig med *Astrantia major* är att jag trodde att den skulle vara ett säkert kort och säljas på alla plantskolor under hela perioden. Vid närmare undersökning visar det sig att det egentligen bara är M. P. Anderséns plantskola som säljer den under någon längre period. Mina funderingar går då i banor som: fanns stjärnflockan kanske redan i trädgårdarna och behövde därför inte köpas från plantskolan? Eftersom den växer väldigt tacksamt, stjärnflockan kan delas och ges bort till grannar och andra som önskar den i sin trädgård, var kanske inte efterfrågan så stor. Något annat som har slagit mig är att det är väldigt mycket färgglada växter i sortimentet från 1890-1940. Arter inom släktena *Paeonia*, *Phlox* och *Delphinium* ger allihop stora färgglada blommor som fyller ut både rabatten och buketten. *Astrantia major* kanske var för färglös för att falla kunden på läppen. Att dra det hela ett steg längre är att fundera på om valet av färgstarka perenner var ett sätt att tydligt visa grannarna att trädgårdsinnehavaren hade råd med växter. Eller så längtade trädgårdsägarna bara efter lite färg.

Bukettväxter

Tidigare i diskussionen står det att växter skulle fylla ut både rabatten och buketten. Kraven på perennen var, vad jag har sett, en annan än idag. Nu för tiden köper vi importerade

snittblommor i butik vilket alla inte hade råd med förr. Under tidigt 1900-tal producerades mycket snittblommor inom landet, Landström på Gränna Nya Plantskola odlade snittblommor innan han startade plantskolan medan resten av familjen sysselsattes med att binda buketter. Även Holzhausen (1917) skriver i sin bok *Perenna växter* ett avsnitt om de bästa växterna till avskärning. Perennen skulle inte bara pryda trädgården utan även smycka hemmet. Kanske kan detta förklara både *Tanacetum coccineum* och *Viola odorata*s stora popularitet, de är båda ypperliga bukettväxter. Dessa två arter, tillsammans med *Primula x pubescens*, tillhör de arter som haft många sorter under perioden 1890-1940 och knappt har några sorter idag. *Viola odorata* hade sin stora period under 1890-talet, *Tanacetum coccineum*-sorter kom under 1930-talet medan trädgårdsaurikeln, *Primula x pubescens*, har funnits i färgvarieteter utan namn fram till 1930 för att då få sorter med namn.

En art som har gjort det motsatta, ökat sitt sortiment jämfört med för hundra år sedan, är *Hemerocallis* Hybrida-gruppen. Dagliljan kan inte ha varit någon storsäljare i Jönköpings län. De sorter som hittats kommer i mitten av 1920-talet, exempelvis 'Kwanso Variegata', och *Hemerocallis* Hybrida-gruppen introduceras först under mitten av 1930-talet. Sorter ur Hybrida-gruppen kan ha blivit framförädlade vid denna tid vilket förklarar varför de inte kommer tidigare medan 'Kwanso Variegata' är betydligt äldre än så. Utan att ha några säkra källor, så känns *Hemerocallis* som en typisk 1930/1940-tals växt. Sorten 'Kwanso Variegata' finns inte i det tidiga sortimentet eftersom den förmodligen ansågs vara omodern.

Arter som kommit förvånande sent är *Heliopsis helianthoides* och *Aster novi-belgii*. Båda påträffas för första gången på 1920-talet.

Två av de utvalda arterna i perennsläktlistan fanns inte med alls i plantskolekatalogerna. *Aster* Oktoberaster-gruppen (tidigare *Aster dumosus*) och *Iris orientalis* har inte dykt upp i någon av priskuranterna. Astrarna i Oktoberaster-gruppen är, enligt *Perennboken*, inga bra snittblommor och får ofta problem med nematoder och vissnesjuka. Möjligtvis kan något av detta vara orsaken till att ingen plantskola i Jönköpings län sålde oktoberaster. En möjlighet är också att förädling på denna astergrupp gjordes efter 1940, uppgången för oktoberaster kom kanske efter 1940 och ingår därför inte i denna studie. Vad gäller gullbandsirisen, *Iris orientalis*, är orsaken till varför den inte odlades på plantskolorna i Jönköpings län under perioden 1850-1940, mer svårförklarig.

Plantskolorna

Enligt mina undersökningar verkar M. P. Anderséns plantskola ha varit den enda stora producenten av perenner från 1890-1920 i Jönköpings län. Fagerquists Växt och Fröhandel säljer ett fåtal arter under perioden 1889-1909 men kommer inte ens i närheten av M. P. Anderséns plantskolas sortiment. Kanske blev behovet mättat, staden var för liten för fler liknande företag. De andra plantskolorna har alla börjat sin verksamhet med odling av fruktträd och bärbuskar. Behovet efter dessa varor verkar ha varit enormt. Det var inte förrän i slutet av 1910-talet som de andra plantskolorna vågade satsa på denna "nya" marknad med perennodling. Något som är värt att notera är att trots att M. P. Anderséns plantskola saluför det största sortimentet så har faktiskt både Fagerhults och Gränna plantskola, enligt *Svenska trädgårdar* 1939, en högre plantproduktion. M. P. Anderséns plantskola har en produktion på 55 000 perennplanter per år medan Fagerhult och Gränna plantskola odlar 100 000 perennplanter per år. Tyvärr finns inga tidigare siffror att jämföra med. Antingen har M. P. Anderséns plantskola lugnat ner sig och dragit ner på odlingarna sedan både Mads Peter och Robert Andersén lämnat plantskolan eller så har både Fagerhults och Gränna plantskola upptäckt att det finns ett behov av perenner och därför ökat sin produktion.

M. P. Andersén verkar ha varit före sin tid, redan 1891 skriver han i priskuranten att man borde ersätta tapetgrupperna med perennplanteringar. Hans inflytande över vad som senare planterades i området runt Vätterns södra spets torde vara stort. Plantskolan

producerade ju inte bara växter utan utbildade även, främst unga män, inom trädgårdsodling. De tog sedan med sig kunskapen ut i länet och landet. På detta sätt måste plantskolan ha spelat en stor roll i spridning av perennkunskap och även perennsortimentsidéer. Dock dök det inte upp några rena perennplantskolor i Jönköpings län på 1930-talet vilket var fallet i Göteborgsområdet. Kanske fanns det så många vanliga plantskolor i Jönköpings län som även hade ett tillfredsställande utbud av perenner att efterfråga saknades.

Att starta plantskola med perennodling i Jönköpings län under just 1890-talet måste ha varit idealiskt. Konkurrensen var liten, järnvägsnätet till Malmö nybyggt och på väg att utvidgas och länsträdgårdsmästarna hade varit ute i länet och informerat om det hälsosamma, för både kropp och själ, med en fin trädgård. Förutom detta hade industrialiseringen nått Jönköpings län vilket gav lite mer inkomst till hushållen som kunde spenderas på växter till trädgården.

Eftersom nästan alla plantskolor i Jönköpings län, med undantag för Fagerhults plantskola, ligger utmed Vätterns södra spets måste det goda klimatet ha spelat en stor roll. Klimatzonerna i länet skiljer från 1-2 utmed Vätterstranden till 5 på Småländska höglandet och till och med 6 i Klevshult. Kan man som odlare lägga sitt företag i en gynnsam klimatzon gör man det. Runt Gränna finns också en lång tradition inom plantskoleverksamheten vilket säkert också spelat en roll i denna koncentration av trädgårdsföretag runt just Gränna och Jönköping. Enligt Ebbe Ombäck i *Ett solvarv i Gränna 2003* kan trädgårdstraditionen i Gränna gå så långt tillbaka som 1400/1500-tal då franciskarmunkar var verksamma vid Heliga korsets kapell i Uppgränna. Fagerhults plantskola, som i detta fall är katten bland hermelinerna, hade redan mark att bygga upp plantskolan på. Att gården låg i växtzon 6 verkar inte ha bekymrat bröderna Edvin och Oscar, det nämns inget om detta i katalogerna. Edvin Samuelsson hade säkert inget problem att skaffa kunder eftersom han 1922 arbetade som gillesträdgårdsmästare (tidigare länsträdgårdsmästare).

Fransk import

Vari från växterna importeras är svårt att svara på. Inom vissa släkten har jag, vid arbetet med sortimentsanalysen, stött på sortgrupper med exempelvis tyska eller franska namn. Att p.g.a. detta dra slutsatsen att de importerats från Tyskland eller Frankrike känns för osäkert. Sortnamnsöversättningar var vanliga och plantan kan ju ha förökats upp i England trots det franska namnet. En sak kan jag dock med säkerhet säga i denna fråga och det är att M. P. Andersén 1898 har ett 25-tal utmärkta pionsorter hemtagna från en fransk specialist. Förmodligen är denna franska specialist en kontakt han skaffat när han utbildade sig i Frankrike. Kontakterna verkar ha varit goda för sortimentet utökas 1906 till 50 utmärkta sorter. Senare ratas många av dessa p.g.a. deras dåliga hårdighet.

Att vara eller inte vara

Hårdighet verkar påverka om en sort finns kvar eller inte, men finns det fler orsaker? I exemplet ovan skriver M. P. Andersén att de sorter som är kvar är de hårdigaste han provodlat, de andra har alltså inte klarat klimatet. Inom andra släkten finns det inga kommentarer i katalogerna varför sorter försvinner. Det återstår för mig att spekulera och gissa. Hårdighetsfaktorn kan även ha spelat en stor roll då *Anemone* Hybrid-gruppen försvann runt 1900. Sorterna 'Honorine Jobert' och 'Whirlwind' odlas än idag men fanns bara hos M. P. Andersén från 1896-ca 1900. Ingen av de andra plantskolorna har haft stora höstanemoner till försäljning. I detta fall kan det även vara en fråga om trender eftersom 'Honorine Jobert' och 'Whirlwind' finns till försäljning idag och kan odlas i Jönköpings läns mest gynnsamma klimat. De kan alltså ha försvunnit eftersom de var omoderna och det fanns andra, mer spännande växter att köpa. Några andra släkten/arter som det troligtvis gick mode i är *Paeonia*, *Phlox paniculata*, *Delphinium* och *Iris Germanica*-gruppen. Trots att M. P.

Andersén väljer ut de härdigaste pionsorterna byts dessa ändå ut efterhand för att ge plats åt nya sorter. Detta sker även inom *Iris Germanica*-gruppen, *Delphinium* och *Phlox paniculata*.

Sortbeskrivningar

Beskrivningarna på arterna/sorterna är ofta knapphändiga. I de flesta fall anges höjd och vissa arter/sorter har färgangivelser. De tidiga katalogerna har mindre sortinformation än de senare. Arten som *Iris Germanica*-gruppen, *Paeonia lactiflora* och *Phlox paniculata* har ofta tydligare beskrivningar av både färg och utseende än andra arter. Bilder på växtmaterialet är ovanligt i katalogerna. De enda illustrationerna är från 1915-1920 års kataloger då M. P. Anderséns plantskola har med svartvita fotografier på pioner, *Iris germanica* 'Florentina', arter från *Astilbe Arendsii*-gruppen, *Cimicifuga racemosa*, *Hemerocallis* och *Phlox*. Att utgå från växtbeskrivningarna för sortbestämning vid en perenninventering skulle vara svårt. Även om färgangivelserna ofta kan vara vägledande är det svårt att skilja en ljus blodröd flox från en ljus purpurkarminröd.

Inventeringen

Vid ett upprop inför en perenninventering tycker jag att man ska efterlysa allt som överhuvudtaget finns och i efterhand göra en sortering. Släkten som inte håller sig konstanta utan lätt korsar sig och bildar nya hybrider, såsom *Aquilegia* och *Delphinium*, är inte intressanta om man vid inventeringen är ute efter gamla sorter. De ursprungliga aklejorna och riddarsporrarna har hunnit korsa sig ett flertal gånger och bildat nya hybrider som skiljer sig från de ursprungliga. De släkten där enbart den rena arten sålts exempelvis *Thalictrum aquilegifolium*, *Astrantia major*, *Cimicifuga racemosa* m.fl. är mindre intressanta eftersom den rena arten ofta finns kvar än idag och inte är något "nytt". I detta fall skulle det dock vara intressant att undersöka huruvida det verkligen är samma växt som har sålts under artnamnet. Ser den gamla och den moderna växten likadana ut genetiskt? Även inom arter kan härdighet, höjd och växtsätt skilja.

7. Referenser

Tryckta källor

Aldén, Björn. Engstrand, Lennart. Iwarsson, Mattias. Jonsson, Lars. Ryman, SvenGunnar. 1998, *Kulturväxtlexikon*, Natur och Kultur/LTs förlag, Lund.

Andersén, Mads Peter. 1891, En ny handelsträdgård vid Jönköping, *Svensk trädgårdsförenings tidskrift*, nr 3 1891, Stockholm.

Andersson, Inger. 2003, J. E. Landströms handelsträdgårdsmästeri, *Ett solvarv i Gränna 2003*, Grenna hembygdsförening, Gränna.

Bengtsson, Rune. Berglund, Karin. Bosch-Willebrand, Ilge. Gustavsson, Eva. Hammer, Mårten. Hermelin-Jungstedt, Inga. Lorentzon, Kenneth. Lövkvist, Bengt. Nilsson, Evert. Zetterlung, Henrik. MOVIUM. 1997 (2:a uppl.), *Perennboken med växtbeskrivningar*, Movium och LTs förlag, Helsingborg.

Bergfeldt, Gunnar. Ek, Bertil. Knutsson, Gösta. 1964, *Jönköpings läns hushållningssällskap 150 år, 1814-1964*, Jönköpings läns hushållningssällskap, Jönköping.

Carlberg, Birgitta. 1988, *Gömda växter i glömda trädgårdar, om att bevara gamla kulturväxter*, Wahlström&Widstrand, Stockholm.

Carlsson, Sten. 1987, Jönköpings läns sociala och politiska utveckling 1687-1987, Jönköpings läns historia, Småländska Kulturbilder, red. Josef Rydén, Jönköpings länsmuseum, Värnamo.

Claesson, Hilding. 1935, En introduktör för bl. a. främmande trädgårdsväxter, *Trädgårdsodlingen i Sverige*, Hyllningskrift tillägnad Carl. G. Dahl på sextioårsdagen den 17 juni 1935, red. Nils Sonesson, Saxon & Lindströms Förlag, Stockholm.

Dahl, Carl G. 1927, M. P. Andersén in memorial, *Lustgården 1927*.

G. L-d. (sign), 1905, Från Grennapäronens stad, *Trädgården-Tidning för Nordens Trädgårdsodlare*, nr. 9, 1905, Stockholm.

Gréen, John. 1949, Ivar Ekvall 60 år, *Viola-Tidning för trädgården*, 9/11 1949, Stockholm.

Grennfelt, Tage. 1980, 1863-1970, *Gränna-Visingsö historia*, Liber förlag, Stockholm

Gränna tidning 18/8 1939, Gränna-Från staden och länet, Ivar Andersson femtio år, Gränna.

Gustavsson, Georg. 1988a, M. P. Andersén- en föregångsman för 100 år sedan, *Viola-Trädgårdsvärlden*, nr 24 1988, Stockholm.

Gustavsson, Georg. 1988b, M. P. Andersén-en föregångsman inom svensk trädgårdsodling, *Gudmunds Gillet Årsbok 1988*, Jönköpings hembygdsförening, Jönköping.

H. H. (sign.) 1935, C. J. Eriksson 60 år, *Viola-Tidning för trädgården*, 13/3 1935, Stockholm.

- Holzhausen, Axel. 1917, *Perenna växter*, Albert Bonniers förlag, Stockholm.
- Jansson, Eva. 1994, Mormorsväxter bevaras, *Faktablad Trädgård-Fritid nr 7*, Sveriges lantbruksuniversitet, Institutionen för entomologi, Uppsala.
- Jordbruksverket, 2002, *Strategi för inventering av kulturväxter i Sverige*, Rapport 2002:8, Jordbruksverket, Jönköping.
- Jönköpings läns Hushållningssällskaps Qvartalskrift 1879*, Berättelser för 1887 från Hushållsgillena, Jönköping.
- Jönköpings läns Hushållningssällskaps Handlingar och Tidskrifter* 1909, 1913, 1914, 1915, 1916, 1917, 1919 och 1920, *Jönköpings läns Hushållningssällskaps trädgårdsstyrelsens berättelse* för år 1913, 1914, 1915, 1916, 1917, 1919 och 1920, Jönköping.
- Jönköpingsposten* 26/4 1933, Edvin Samuelsson 50 år, Jönköping.
- Jönköpingsposten* 16/3 1935, C. J. Eriksson 60 år, Jönköping.
- Jönköpingsposten* 18/1 1936, Oscar Samuelsson 60 år, Jönköping.
- Jönköpingsposten* 26/3 1947, dödsfall C. J. Eriksson, Jönköping.
- Karlsson, Folke. 1987, *Jönköpings läns historia*, Småländska Kulturbilder, red. Josef Rydén, Jönköpings länsmuseum, Värnamo.
- Lange, Johan. 1994, *Kulturplanternes införselhistorie i Danmark, indtil midten af 1900-tallet*, Jordbrugsforlaget, Frederiksberg.
- Nilsson, S. L. 1882, Länsträdgårdsmästarnes berättelser, *Jönköpings läns Hushållningssällskaps Qvartalskrift 1882*, Jönköping.
- N. S. (sign.) 1916, C. A. L. Sundius in memorial, *Trädgården-Illustrerad tidskrift för trädgårdsskötsel*, nr 4 1916, Stockholm.
- Ombäck, Ebbe. 2003, Trädgårdsodling i Gränna socken, En historisk översikt, *Ett solvarv i Gränna 2003*, Grenna hembygdsförening, Gränna.
- P. E. M. (sign.) 1896, En trädgårdsstad, *Trädgårdstidningen-Nyhets och annonsblad för Skandinavien och Finlands trädgårdsodlare*, nr 31 1896, Jönköping.
- Priskurant, Fagerhults plantskola, 1912/1913, 1931, 1934, privat ägo hos Anders Edvinsson.
- Priskurant, Fagerhults plantskola, 1929, 1939, Kungliga bibliotekets okatalogiserade samlingar
- Priskurant, Fagerquists Frö och Växthandel, 1889-1897, 1906, Kungliga bibliotekets okatalogiserade samlingar.

Priskurant, Grenna plantskolor, 1886, 1897/1898, Kungliga bibliotekets okatalogiserade samlingar.

Priskurant, Gränna Nya Plantskola, 1917, 1918, 1923, 1927-1929, 1931/1932, 1937-1939, Kungliga bibliotekets okatalogiserade samlingar.

Priskurant, Jönköpings plantskola, 1914, 1929, 1936, 1938, 1939, Kungliga bibliotekets okatalogiserade samlingar.

Priskurant, Jönköpings plantskola, 1933, Lunds universitets biblioteks okatalogiserade samlingar.

Priskurant, Jönköpings plantskola, 1930, 1935, Alnarps biblioteket.

Priskurant, M. P: Anderséns plantskola, 1890, 1891-1894, 1896, 1899-1904, 1906, 1913-1916, 1922, 1924-1930, 1932-1940, Kungliga bibliotekets okatalogiserade samlingar.

Priskurant, M. P. Anderséns plantskola, 1907/1908, 1910/1911, 1920/1921, 1931, Alnarps biblioteket.

Reimer, Charles. 1939, Plantskoleskötseln i Sverige, *Svenska trädgårdar*, del 1, red. Lind, Eric & Thulin, J. A., Svenska yrkesförlaget AB, Stockholm.

Reinisch, Anneli & Ernst. 2003, Gränna plantskola, *Ett solvarv i Gränna 2003*, Grenna hembygdsförening, Gränna.

Rydén, Josef. 1987, Industrihistorien-några kännetecken, *Jönköpings läns historia*, Småländska Kulturbilder, Jönköpings länsmuseum, Värnamo.

Sjögren, Otto. 1931, *Sverige, geografisk beskrivning*, Andra delen: Östergötlands, Jönköpings, Kronobergs, Kalmar och Gotlands län, Wahlström&Widstrand, Stockholm.

Sunesson, Algot Sylvig. 1954, M. P. Andersén-några personliga minnen, *Gudmunds Gillet Årsbok 1954*, Jönköpings hembygdsförening, Jönköping.

Svenska trädgårdar, del 1, 1939, red. Lind, Eric och Thulin, J. A., Svenska yrkesförlaget AB, Stockholm.

Säve, Gunnar. 1914, *Jönköpings läns kungliga hushållningssällskaps historia 1814-1913, del 1*, Jönköping.

Teärr (sign.), 1949, Ivar Andersson 60 år, *Viola-Tidning för trädgården*, 17/8 1949, Stockholm.

Trädgården-Illustrerad tidskrift för trädgårdsskötsel, nr. 5 1907, Jönköpings trädgårdsmästaresällskap, Stockholm.

Trädgårdstidningen-Nyhets och Annonsblad för Skandinavien och Finlands trädgårdsodlare, nr. 27 1899, Grenna plantskolor, Jönköping.

Viola-Illustrerat Notis och Annonssblad, nr 6 1910, Agathon Sundius in memorial, Stockholm.

Viola-Tidning för trädgården, 9/11 1949, Dödsfall, Carl August Johansson, Stockholm.

Weiler, Gösta. 1942, M. P. Andersén-en föregångsman inom svensk hortikultur, *Mäster Gudmunds Gillet Årsbok 1942*, Jönköpings hembygdsförening, Jönköping.

Muntliga källor

Andersén, Matts, barnbarn till M. P. Andersén, telefonsamtal 021129

Edvinsson, Anders, delägare till Fagerhults plantskola, telefonsamtal 021125 och 021209

Hulting, Valborg, dotter till C. J. Eriksson på Jönköpings plantskolor, telefonsamtal 021212

Pettersson, Anna-Maria, hortonomstuderande och dotter till Thomas Andersson på Solhems plantskola, samtal 030204

Reinisch, Ernst, nuvarande ägare till Gränna plantskola, telefonsamtal 021114

Bildkällor

Försättsblad. Priskurant från Fagerhults plantskola 1912/1913, privat ägo, Anders Edvinsson.

Figur 1. *Tidning för Nordens trädgårdsodlare*, nr 9 1905.

Figur 2. Egen illustration.

Figur 3. Priskurant från Fagerquists Frö och Växthandel, 1888, Kungliga bibliotekets okatalogiserade samlingar.

Figur 4. *Svenska trädgårdar del 1*, 1939.

Figur 5. *Viola* nr 24, 1988.

Figur 6. *Tidning för trädgårdsodlare*, nr 8, 1891.

Figur 7. Priskurant från Gränna plantskolor 1883, Kungliga biblioteket okatalogiserade samlingar.

Figur 8-12. *Svenska trädgårdar del 1*, 1939.

Arter/sorter Auktor	M. P. Anderséns pl.sk.	Gränna pl.sk.	Jönköpings pl.sk.	Fagerhults pl.sk.
Aconitum x bicolor Schult.				
bicolor	1920-1940	1927		1912-1939
Spark's var.	1913-1940			1934-1939
A. napellus L.	1913-1940	1923-1939	1929-1930	1912-1939
carneum	1932-1940			
Anemone x hybrida Paxton			1914	
elegans	1896-1908			
flora rosea plena	1897/1898			
Honorine Jobert	1896-1908, 1923			
Whirlwind	1896-1898			
A. sylvestris L.	1891-1921, 1925-1940	1931-1939		1934-1939
flora plena (Elise Fellman)	1931-1940	1927/1928		1934-1939
Aquilegia vulgaris L.			1914	
Aquilegia-hybrider	1891-1922		1933-1940	1912/1913, 1931-1939
Aster amellus L.	1908-1911		1933-1940	1929
Beaute Parfaite	1925-1940	1927-1939		
Emma Bedan		1927-1939		
Framfield			1929-1930	
King George	1939-1940	1937-1939	1929-1930	1934-1939
Preciosa	1920-1940	1927-1939		
rubellus	1920-1940	1927-1939	1929-1930	
Rudolph Goethe	1935-1940			1934-1939
Schöne von Ronsdorf		1927-1939		1934-1939
Ultramarin/ibericus ultramarin	1925-1940	1927-1939		
Wienholtzi	1926-1940	1927-1939		
A. novae-angliae L.				
Barr's Pink	1932-1940			1934-1939
Belgii Berenica		1927-1939		
Lil Fardel		1927-1939		
rosea	1896-1899			
Ryecroft Pink	1920-1940			
A. novi-belgii L.		1923-1924		1931-1939
Peggy Ballard	1921/1922			
Aster				
Beauty of Colwall	1923-1940	1927-1939		
Cloudy Blue	1936-1940			
Elta	1933-1940			
Farreri	1934-1940			
George Monroe	1936-1940			
Heiderose				1934-1939
Lavendel	1921-1940			
Perry's White	1936-1940			
Rosalinde	1921/1922			
Astilbe Arendsii-gr.				1929
Avalanche	1920-1925	1927-1939		
Bergkristall	1933-1940			
Brünhilde	1925-1940			
ceres	1920-1940	1927-1939	1929-1930	1934-1939
Deutschland	1936-1940			
Diamant	1933-1940			
Frieda Klapp		1937-1939		

Arter/sorter Auktor	M. P. Anderséns pl.sk.	Gränna pl.sk.	Jönköpings pl.sk.	Fagerhults pl.sk.
Gertrud Brix		1937-1939		
Gloria	1924-1940			
Gloria purpurea			1929-1930	1934-1939
Granat	1931-1940			
grandis rosea magnifica	1935-1940			
Greta Püngel		1937-1939		
Günther	1925-1940			
Jo Ophorst				1934-1939
Juno	1925-1940			
Kriemhilde	1920-1940	1927-1939		
König Albert	1936-1940			
Lachskönigin	1924-1940			
Lydia Hagemann		1937-1939		
Meta Immink		1937-1939		
Queen Alexandra	1920-1940	1927-1939		
Rosa Perle	1933-1940			
Rubin		1937-1939		
Salland	1925-1940			
Siegfrid	1920-1940	1927-1939		1934-1939
W. Reeves		1937-1939		
Vesta	1920-1940			
Astilbe Thunbergii-gr.				
Gerde d'Argent	1896-1916			
Moerheimii			1929-1930	
Professor v. d. Wielen	1935-1940			
Astrantia major L.	1893-1940		1889-1892	1939
Campanula glomerata L.				1934-1939
acaulis	1927-1940	1931-1940	1933	1934
superba	1920/1921	1927/1928		
C. lactiflora M. Bieb.				1934-1939
coerulea	1928-1940			
C. persicifolia L.	1891/1892			1934-1939
alba		1927-1940	1933-1939	
coerulea		1927-1940		
flora plena				1934-1939
grandiflora	1920-1934			
grandiflora alba	1920-1940			
grandiflora coerulea	1936-1940			
Moerheimii	1920-1925			
Telham Beauty	1925/1926			
Cimicifuga racemosa L.	1893-1937	1937-1939		
Delphinium Belladonna-gr.	1914	1923-1939	1929	1931-1934
Anne Marie				1934-1939
Belladonna	1914-1921	1923-1939	1933-1940	
Belladonna semiplena	1914-1940			
Blue tendre	1914-1916			
Capri	1927-1940	1927-1938	1929-1940	1934-1939
Carnegie	1914-1916, 1935-1940			
Caucasicum	1920/1921			
Drottning Willhelmina	1927-1939		1929-1940	
K. T. Caron	1914-1916			

Arter/sorter Auktor	M. P. Anderséns pl.sk.	Gränna pl.sk.	Jönköpings pl.sk.	Fagerhults pl.sk.
La Tendresse	1925-1940	1927-1938	1929-1940	1934-1935
Lamartine	1932-1940		1929-1940	
Moerheimii	1913-1940	1923-1938		
Primrose	1914-1921			
D. Elatum-gr.			1933-1940	
Amos Perry	1932-1940		1929-1940	
Arnold Böcklin	1936-1937			
Duke of Connaught	1914-1939	1927-1939		
Eisberg	1936-1940			
Julia	1914-1940			
King of Delphiniums	1915-1940	1927-1939	1934-1939	
Lize	1914-1937			
Lize van Veen		1927-1938		
Mrs Creighton	1914-1940	1927-1939		
Mrs J. S. Brunton	1939-1940			
Mrs Thomson	1926/1927			
Persimmon	1914-1940			
the Alak	1920-1925			
The Reverard Lascelles	1914-1921	1927-1938		
van Veen's Triumph	1936-1940			
Dicentra Formosa-gr	1896-1907			
D. spectabilis (L.) Lem.	1894-1940	1923-1939	1889-1906, 1929-1940	1912-1939
alba	1896-1903			
Dictamnus albus L.	1891-1940	1923-1928		1934?
alba	1901-1915, 1923-1931			1934?
rubra	1901-1940			
Doronicum x excelsum				
(N. E. Br.) Stace				
excelsum (Harpur Crewe)	1907-1940	1923-1939	1914-1930	
D. orientale Hoffm.	1891-1940	1923-1939		1934-1939
Magnificum				1934-1939
Doronicum				1929
Clussii	1934-1940			
Gypsophila paniculata L.	1891-1940	1923-1939	1914, 1933-1940	1912, 1934-1939
Bristol Fairy		1939		
flora plena	1909-1940	1927-1939		
Rosenschleier		1939		
Helenium Autumnale-gr.		1923-1939	1929-1933	1929
superbum/(The Bishop)	1900-1940			
Bigelowii	1906-1908			
pumilium magnificum	1906-1939	1927-1939	1929-1940	1939
Riverton Gem	1913-1940	1927-1939		1939
Riverton Beauty	1913-1940	1927-1939		1934-1939
nanum praecox	1914-1940			
Julisonne	1932-1940			1934-1939
rubrum	1939-1940			
Gartensonne				1934-1939
Moerheim Beauty				1934-1939
Wyndley				1939

Arter/sorter Auktor	M. P. Anderséns pl.sk.	Gränna pl.sk.	Jönköpings pl.sk.	Fagerhults pl.sk.
Heliposis helianthoides L.				
zinniaeflora	1927-1940			1934-1939
E. Ladhams	1927-1940			
patula				1934-1939
Helleborus niger L.	1891-1940	1923-1932	1891-1906, 1929-1935	1934-1939
angustifolia	1902-1915			
grandiflorus		1937-1939		
major	1902-1911			
Hemerocallis fulva L.		1923-1932		
Kwanzo Variegata	1924-1940			1934-1939
H. Hybrida-gr				
Sir Michael Foster				1934-1939
Margaret Perry		1937-1939		
H. lilioasphodelus L.				1934-1939
Hosta lancifolia (Thunb.) Engl.	1935-1940	1937-1939		
Robusta	1935-1940			
fol. marg.		1923/1924		
H. sieboldiana (Hook.) Engl.	1931-1940			1934-1939
Iris germanica L.		1923		
florentina	1893-1940	1923-1932		1934-1939
Iris Germanica-gr.	1893			
Abou Hassan	1893-1921			
Agnes	1910-1916			
Ambassadeur		1937-1939		
Anna Mona	1910-1916			
Augusta	1910-1940			
Aurea	1937-1939	1927-1939		
Boccaca	1893-1916			
Bouquet Royal	1910-1916			
Cynthère	1893-1916			
Dalila		1937-1939		
Delicata	1893-1916			
Dr. Benice	1893-1916			
Eckesachs		1937-1939		1939
Edina	1893-1940			
Frans Hals	1910-1916			
Gracchus	1925-1940			
Her Majesty	1924-1940			
Hericart de Thury	1893-1940			
Innocnese	1936-1940			
Jordaen	1893-1916, 1925-1940			
Kharput	1936-1940			
Kochi	1910-1930, 1937-1940			
Lady Stanhope	1893-1916			
Le Beauté	1924-1940			
Lent A. Williamson				1934
Lucretia		1927-1932		
Lucrèce	1893-1940			
Ma Mie				1934-1939
Mad. Chevreu	1910-1940	1927		1934
Magnifica		1937-1939		

Arter/sorter Auktor	M. P. Anderséns pl.sk.	Gränna pl.sk.	Jönköpings pl.sk.	Fagerhults pl.sk.
Maori King	1910-1940	1927-1932		1939
Mexicana	1893-1916			
Mont Blanc	1910-1916			
Mrs Alan Grey	1936-1937			
Mrs Gladstone		1927-1932		
Mrs Reuthe	1920-1940			1934
Penelope	1893-1916			
Perfection		1927-1939		
Pluton	1893-1916, 1926-1940			
Princess Victoria Louise				1934
Prosper Langer				1934-1939
Queen Alexandra		1927-1939		
Rolandiana	1893-1940			
Rota		1938-1939		
Sappho	1893-1916			
Spectabilis	1893-1916, 1925-1940			
Sultan	1893-1916			
Telegraphe	1893-1928			
Thorista	1893-1916, 1924-1940			
Tour d'Eiffel	1910-1940			
Victor Hugo		1927-1932		
Victorine	1893-1916	1927-1932		
Vinum	1910-1916, 1926			
Virgile	1893-1916, 1928-1940			
Zemia	1893-1894			
Zygadenia	1893-1940			
I. pallida Lam.	1893-1940			
I. sibirica L.	1891-1940	1927-1932		1912-1939
Perrys Blue		1937-1939		
Leucanthemum x superbum	1896-1907		1914, 1933-1940	
(Bergmans) D. H. Kent				
Frau Tersteeg	1924-1940			1929-1939
Graf Kobbo	1906/1907			
King Edward	1937-1940		1929-1930	
Ophelia	1937			
Perfection	1913-1916	1927-1939		
Prins Heinrich	1935-1940			
Prinzessin Heinrich		1927-1939		
Shasta Daisy	1913-1932			
Sieger	1927-1940	1927-1939		
Triumph				1929-1931
L. vulgare Lam.			1929-1930	
hybrida praecox	1934-1937			1934-1939
Lychnis chalconica L.	1891-1914, 1920-1940	1923-1939	1933-1940	1934-1939
alba plena	1900-1907			
rubra plena	1900-1907			
Paeonia				
Agnes M. Kelway	1913-1916			
Albatre	1913-1940	1927-1939	1929-1930	
Albert Crousse	1934-1940			
Amazona	1913-1915			
Armana			1929-1930	

Arter/sorter Auktor	M. P. Anderséns pl.sk.	Gränna pl.sk.	Jönköpings pl.sk.	Fagerhults pl.sk.
Artemise	1913-1916			
Asa Grey		1937-1939	1929-1930	
Atrosanguinea	1913-1916			
Auguste Mielle	1913-1916			
Augustine d'Hour	1913-1916			
Avalanche	1913-1916			
Baron James de Rothschild	1913-1916			
Bastien Lepage	1913-1916			
Beatrice	1913-1930			
Berlioz	1913-1916			
Bernard Pallisy	1913-1915			
Bicolor	1913-1916			
Boule blanche	1913-1916, 1935-1940			
Boule de neige	1935-1940			
Buyckii	1893-1915			
Canary	1913-1916, 1928-1940			
Carnea elegans	1913-1916			
Caroline	1913-1916			
Caroline Allain	1913-1916			
Charle magne			1929-1930	
Charles Gosselin	1913-1916			
Charles Lévêque	1913-1916			
Clara	1913-1916			
Cleopatra	1913-1916, 1925-1927			
Comte de Cussy	1913-1916			
Comte de Nejpberg	1893-1916			
Duchesse de Cazes	1893-1940	1927-1932		
Duchesse de Nemours	1913-1940	1927-1939		
Duchesse d'Orleans	1913-1916, 1926-1940			
Dugnesdin	1913-1916			
Duke af Wellington	1913-1916			
Edmond Lebon	1913-1916			
Edouard Andrew/EdwardAndré	1893-1916			
Edulis alba	1913-1916			
Edulis superba	1893-1930	1927/1928		
Elegans	1913-1925			
Emile Hoste	1913-1916			
Eug. Verdier	1913-1916			
Felix Crousse		1937-1939		
Festiva maxima	1913-1940	1927-1939	1929-1930	
Flavescens	1913-1916			
Gloire de Donai	1913-1924			
Grandiflora lutescens	1913-1916			
Grandiflora rosea	1913-1916			
Hamea	1893-1916			
Hasuzeiko	1936-1940			
Henry Demay	1913-1916			
Herculanium	1925-1940			
Hortense	1893-1929, 1940			
Insignis	1893-1940	1927/1928		
John Hancock			1929-1930	
Königin Willhelmina	1933-1940			
La Brune	1913-1916			
La Tulipe	1913-1916, 1935-1939			
Lady Bramwell	1913-1916, 1935-1940			

Arter/sorter Auktor	M. P. Anderséns pl.sk.	Gränna pl.sk.	Jönköpings pl.sk.	Fagerhults pl.sk.
Ledea plenissima	1893-1916			
Ledea variegata	1913-1932			
Livingstone			1929-1930	
Lord Landsdale			1929-1930	
Louise van Houtte	1893-1940	1927-1932		
Mad Calot	1913-1916		1929-1930	
Mad Charpentier	1913-1916, 1930-1940			
Mad de Bollemonde	1913-1916			
Mad de Muysart	1913-1916			
Mad Lebon	1913-1916			
Mad Moutot	1913-1916			
Mad. Chauvry	1893-1940	1927-1932		
Mad. Margot	1893-1898, 1926-1940			
Mallard	1913-1916			
Marie Lemoine	1930-1932			
Marie Louise	1928/1929			
Maxima	1913-1916, 1928-1930			
Mikado	1913-1915			
Minerva	1913-1916			
Mireille	1913-1915			
Mme Charles Levêque	1928-1940		1929-1930	
Monsieur Jules Elie	1930-1940		1929-1930	
Nahbumishiki	1936-1940			
Nobilissima	1893-1916			
Noemi/Noemi Demay	1913			1934-1939
Otoenne Macki	1913-1916, 1935-1940			
Pandora	1913-1915			
Patzi	1936-1940			
Philoméle	1913-1916			
Poeman van Boskop			1929-1930	
Potzi pleno	1893-1898			
President Taft			1929-1930	
Prince Pierre	1913-1916			
Prince Troubetzkoi	1893-1898			
Princesse Mathilde	1913-1916			
Prolifera tricolor	1893-1916			
purpurea superba	1893-1916, 1925-1930			
Queen Victoria	1893-1898			
Ragnhild	1913-1928	1927-1932		
Richard Fetters	1893-1916			
Rosante	1913-1925			
Rosea formis	1913-1916			
Sarah Bernardt		1937-1939		
Solfatare	1913-1916, 1935-1940			
Souvenir de l'exposition de Mars	1913-1916			
Souvenir de l'exposition universelle	1913-1916			
Souvenir de Poiteau	1893-1898			
Sulfurea	1913-1915			
Superbissima	1893-1916			
Tricolor grandiflora	1913-1916, 1925-1940	1927-1932		
Triomphe de Paris	1913-1916			
Triomphe d'exposition de Lille	1913-1916, 1934-1940			
Umbellata	1893-1916			
V. Lemoine	1913-1924			
Whitley Major		1937-1939		

Arter/sorter Auktor	M. P. Anderséns pl.sk.	Gränna pl.sk.	Jönköpings pl.sk.	Fagerhults pl.sk.
Victoire	1893-1925, 1935-1940			
Victor Leman	1913-1924			
Zephyr	1913-1916			
Zerlina	1913-1940	1927-1932		
Zuleima	1913-1916			
Paeonia x festiva				
alba plena	1893/1894, 1915/1916			
alba rosea	1893-1899			
incarnata plena	1893-1899			
Pottoi rubra	1893-1899			
Pottoi superba	1893-1899			
rosea		1927-1939		
rubra		1927-1939		
rubra grandiflora	1893-1899			
rubra plena	1913-1940			
Phlox paniculata L.				
Abondance	1898-1908			
Adelina Patti	1891-1896			
Adonis	1897-1911			
Afrika	1914-1936	1927-1932	1929-1933	
Albâtre	1900-1916, 1927-1929			
Amerika	1925-1939	1927-1932	1929-1933	1934-1939
Amphitryon	1900-1908			
Anna-Lisa				1934-1939
Antoinette Six		1927-1932		
Argon	1900-1911			
Asien	1920-1936			1934-1939
Aspasie	1900-1908			
Astier-Rehn	1998-1908			
Aurogon		1927-1939		
Australie			1933-1940	
Avalanche	1897-1911			
Baron van Dedem	1920-1940	1927-1932	1929-1933	
Baron van Heeckeren	1935-1940	1927-1939	1929-1940	
Boule de feu	1892-1916			
Brantome	1898-1916			
Camillio Schneider		1937-1937		
Caroline van den Berg	1931-1940	1937-1939		
Comet				1934-1939
Coquelicot	1906-1924, 1927-1940	1927-1939		
Corneville	1898-1915			
Cour-de-Lion	1897-1925			
Croix d'honneur	1891-1896			
D. Bois	1910-1925			
Daily Sketch		1937-1939		
Derviche	1900-1925, 1928-1940			
Deutschland	1928-1940			1934-1939
Diadème	1897-1911			
Dr Charcot			1929-1940	
Eclaireur	1892-1940	1927-1932	1929-1939	
Eclairmonde			1933-1940	
Eclatant	1897-1916, 1927-1940			
Electea			1933-1940	
Elisabeth Campbell	1913-1940	1927-1932		

Arter/sorter Auktor	M. P. Anderséns pl.sk.	Gränna pl.sk.	Jönköpings pl.sk.	Fagerhults pl.sk.
Emain Macha		1937-1939		
Embrassement	1914-1940	1927-1932		
Epopé		1927-1932		
Erinnye	1897-1900			
Esperance	1910-1940		1933-1940	1934-1939
Etna	1898-1916, 1931-1939	1927-1932	1929-1933	
Europa	1931-1940		1929-1940	
Evelyn	1926-1940	1927-1932	1929-1933	
Evenement	1900-1916			
Falére	1898-1900			
Fanfluche	1897-1915			
Fernand Cortez	1900-1916			
Feuerbrand	1928-1940			
Figaro		1927-1932		
Flocon de neige	1897-1915			
Français Chabas	1901-1908			
Franklin		1927-1939		
Frau Anna Lambert	1898-1916			
Frau Anton Buchner	1928-1940		1929-1940	
Frau E. Krehl	1920-1939			
Frau E. Schmidt	1900-1911			
Fritjof		1927-1939	1929-1933	
Frulieth			1933-1940	
Fräulein G. v. Lassberg	1913-1940	1927-1939		1934-1939
Garteninspektör Krauss			1933-1940	
General Petain		1937-1939		
General von Heutz	1913-1940		1929-1940	
Georg A. Ströhlein		1927-1932		
Gideon		1927-1932		
Graf Zeppelin	1932-1940			
Grévin	1897-1911			
Griedur	1920-1924			
Gruppenkönigin	1931-1939	1927-1932		
Gustaf Lind	1933-1940	1937-1939		1934-1939
Hanny Pfeleiderer	1913-1924		1929-1940	
Hauptmann Köhl		1937-1939		
Henri Brisson		1927-1932		
Henry Mürger	1898-1924			
Henry Regnant	1898-1925			
Heroine	1898-1909			
Hindenburg	1920-1940	1927-1939	1929-1933	1934-1939
Hubertus				1934-1939
Huxley	1898-1908			
Hälsingborg				1934-1939
Imperator	1920-1928			
Iris	1920-1940		1933-1940	
Japonais	1900-1901			
Javanaise	1897-1924			1934-1939
Jean Lamour	1897-1900			
Jeanne d'Arc	1891-1911	1927-1932		
Joséphine Gerbeaux	1906-1924, 1930-1939	1927-1932		
Jourdan	1897-1911			
Jules Sandeau	1924-1940	1927-1939	1929-1940	1934-1939
Karl Foerster	1931-1940			1934-1934
Labyrinth	1901-1911			

Arter/sorter Auktor	M. P. Anderséns pl.sk.	Gränna pl.sk.	Jönköpings pl.sk.	Fagerhults pl.sk.
L'Aiglon	1910/1911			
Le Cygrie	1898-1916			
Le Madhi	1933-1938		1929-1940	
Le Soeilil	1898-1911			
Le Vengeur	1900-1908			
Leo Schlageter		1937-1939		
Lofna			1929-1933	
Lord Rayleigh	1900-1940	1927-1939		
Lothar	1898-1924			
Lumineux	1902-1916			
M. Gladstone	1901-1916			
M. Kind	1897-1907			
M. Wittig	1900-1916			
Mad Comtesse de Threme		1927-1932		
Mad E. Love	1898-1916			
Mad Miolan-Carvahlo	1898-1924, 1928-1940			
Mad Paul Dutrie	1913-1938			
Manon	1900-1924			
Marechal Vaillant	1891-1896			
Margaret Gavin Jones	1933-1940			
Maximilien	1913-1916			
Memphis	1901-1911			
Merlin	1897-1927, 1933-1940			
Meteor	1907-1925, 1930-1937			
Mia Ruys	1926-1940	1937-1939	1929-1940	
Michel Cervantes	1898-1911			
Miss Ellen Willmot			1929-1940	
Morgenrood		1937-1939		
Mrs Ethel Prichard	1934-1940			
Mrs H. F. Bowles	1920-1925			
Mrs Milly van Hoboken	1934-1940		1933-1940	
Napoleon III	1891-1896			
Odila Hilbes		1927-1939		
Opale	1901-1911			
Orientale	1897-1909			
Pacha	1898-1916			
Pandore	1901-1908			
Pantheon	1898-1916		1933-1940	
Pecheur d'Islande	1897-1916			
Pilosa Brilliant	1920-1924			
Pont-Biquet	1897-1911			
Prichard				
Princesse de Würternberg		1927-1939		
Professor Schlieman	1898-1916			
Professor Went	1931-1940	1937-1939		1934
Rayonnant	1900-1911			
Reichgraf von Hochberg	1920-1930	1927-1932		
Reingau			1933-1940	
Rheinländer	1926-1940	1927-1939		
Rijnstroom	1915-1940	1927-1939	1929-1933	
Riverton Jewel				1934-1939
Roxelana	1897-1908			
Saladin	1935-1938	1937-1939		
Salmonea		1927-1939		
Salome		1937-1939		

Arter/sorter Auktor	M. P. Anderséns pl.sk.	Gränna pl.sk.	Jönköpings pl.sk.	Fagerhults pl.sk.
Sapho	1898-1902			
Satin Rose	1901-1911			
Selma	1927-1940	1927-1939	1929-1933	1934-1939
Septembergluth	1920-1940	1927-1939		
Sesostris	1898-1916			
Sibylle	1897-1908			
Sigrid Arnoldsson		1927-1932		
Sir William Lawrence		1937-1939		
Souvenir	1897-1908			
Stendahl	1897-1911			
Surprice	1898-1916			
Tapis blanc		1927-1939		
Terre neuve	1897-1908			
Thébaide	1900-1916			
Thor				1934-1939
Tourbillon	1897-1911			
W. Kesselring	1935-1940			
W. Robinson	1913-1916			
Vala	1927-1940			
van Houtte	1891-1896			
Victor Strössel	1920-1940			
Victor Tissat		1927-1939		
William Ramsay			1929-1933	1934-1939
Physostegia virginiana				
(L.) Benth.				
alba	1937-1940			
altissima	1934-1940			
grandiflora alba	1926-1936			
rosea	1937-1940			
Ruyschianum	1891-1911			
Primula auricula L.	1891-1909			
P. denticulata Sm.	1896-1914, 1931-1940	1927-1939	1929-1940	
alba			1929-1940	
cachmeriana	1909-1930			
P. x pubescens Tausch	1891-1940	1923-1939	1914-1930	1912-1939
La Lorraine	1923-1940			
Lissadell	1927-1940			
Moerheimii	1927-1940			
Rudbeckia fulgida var. speciosa	1920-1922, 1925-1940			1931-1939
(Wender) Perdue				
R. laciniata L.		1923/1924		
flora plena (Goldball)	1906-1940	1927-1939		1934-1939
Herbstsonne	1933-1940			
Stachys macrantha	1924-1940			
(K. Koch) Stearn				
Superba		1931-1939		1934-1939
Tanacetum coccineum	1891-1911	1923-1939	1914	1929
(Willd.) Grierson				
album		1927/1928		
Eileen May Robinson	1930-1940	1937-1939	1933-1935	

Arter/sorter Auktor	M. P. Anderséns pl.sk.	Gränna pl.sk.	Jönköpings pl.sk.	Fagerhults pl.sk.
Figaro	1920-1931	1937-1939		
Firefly	1930-1931			1934-1939
flora plena	1899-1916			
James Kelway	1920-1940	1927-1939	1933-1940	1934-1939
Lord Rosebery	1927-1939			1934-1939
Maiengluth	1934-1940			
Mme Munier	1930-1931			
Queen Mary	1931, 1936-1938	1937-1939	1933-1935	1934-1938
Tanacetum				
Aphrodite			1933-1935	
Dvärg Perkeo				1934-1939
Thalictrum aquilegifolium L.	1891-1940			1931-1939
T. delavayi Franch.	1915-1940	1927-1939		1934
Viola cornuta L.	1896-1910			
alba	1896-1916			
Papilio	1914-1916			
Viola Cornuta-gr.				
Admiration	1914-1916			
Alpha	1920-1940	1927-1939	1929-1940	1929-1939
Alpha II	1933-1940			
Ardwell Gem				1934-1939
Baron K. Hermelin				1934
Ester	1931-1939	1927-1932		
G. Wermig	1913-1939	1927-1939	1929-1940	1929-1939
Hansa	1934-1940			
John Wallmark	1937-1940			
Landsbergs var.	1936-1940			
Margareta	1930-1939	1927-1938	1929-1940	1929-1939
Prinsessan Astrid		1927-1939	1930	1929-1939
Royal Sovereign	1923-1940			
Rudolf Billström	1939-1940			
Silvia/Sylvia	1914-1939			
W. H. Woodgate		1937-1939		
V. odorata L.			1889-1914	1929, 1939
Augusta	1891-1899			
Blanche de Swanley	1891-1898			
Boule/Belle de Chatenay	1891-1896			
Gloire de Bourg la Reine	1891-1892			
Kaiserin Augusta			1906	
Marie Louise	1891-1896			
Mr Miller	1891/1892			
Princess Charlotte	1920-1925			
Princess of Wales	1896-1916			
quatre saisons	1891-1916			
sulfurea	1898-1925			
The Czar	1891-1892			