



2022

# Siffror & fakta

Enheten för samverkan och utveckling

SCIENCE AND EDUCATION FOR SUSTAINABLE LIFE

SLU Partner-  
skap Alnarp: 95

SLU Tankesmedjan  
Movium: 74

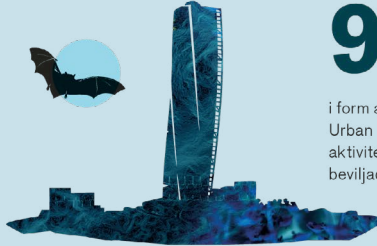


**169**  
medlemmar  
och partner

Kommuner och landsting, myndigheter och offentliga aktörer, stora, medelstora, små och mikroföretag. Samtliga med intresse och behov av samverkan inom områden som berör urbana landskap, städer, trädgård, jordbruk och skog.

**46**

nya FoU och  
samverkansprojekt



**95** aktiviteter

i form av konferenser, släppmangel, workshops, Urban Forum, kurser, partnerskapsträffar samt aktiviteter inom ramen för partnerskapens beviljade aktiviteter.



**43**

publikationer & rapporter  
av egna publikationer samt forskare- och  
studenters publikationer inom ramen för  
beviljad projekt.



**15**

filmer  
för kunskapsförmedling  
& intervjuer med forskare.

Vill du veta mer om vad som händer på enheten för samverkan och utveckling och vilka vi är, besök oss på [slu.se/fakulteter/ltv/samverkan/samverkan\\_och\\_utveckling/](https://slu.se/fakulteter/ltv/samverkan/samverkan_och_utveckling/)



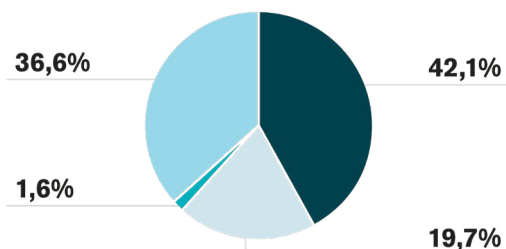
# Innehåll

---

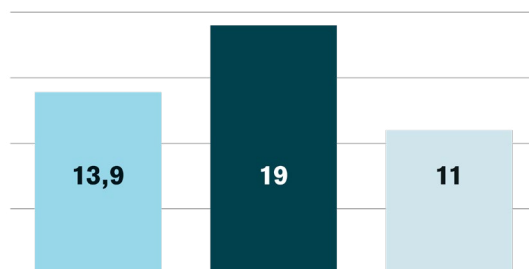
|   |           |   |           |
|---|-----------|---|-----------|
| <b>Enheten i siffror och fakta.....</b>       | <b>4</b>  | <b>SLU Tankesmedjan Movium .....</b>      | <b>18</b> |
| Omsättning.....                               | 4         | Personal .....                            | 18        |
| Anställda .....                               | 4         | Finansiering .....                        | 19        |
| Könsfördelning.....                           | 4         | Aktiviteter .....                         | 19        |
| Administrativt stöd .....                     | 4         | Publikationer .....                       | 20        |
| Personal .....                                | 5         | Kommunikation .....                       | 20        |
| <b>Forskningskommunikation@LTV .....</b>      | <b>6</b>  | Samverkansprojekt .....                   | 20        |
| Personal .....                                | 6         | Partnerskapsprojekt och aktiviteter ..... | 21        |
| Finansiering .....                            | 6         | Partners Movium Partnerskap .....         | 23        |
| Aktiviteter .....                             | 6         | <b>SLU Urban Futures .....</b>            | <b>24</b> |
| <b>Kompetensutveckling för yrkesverksamma</b> | <b>8</b>  | Personal .....                            | 24        |
| Personal .....                                | 8         | Finansiering .....                        | 25        |
| Finansiering .....                            | 8         | Aktiviteter .....                         | 25        |
| Aktiviteter & Samverkansprojekt .....         | 8         | Kommunikation .....                       | 26        |
| Publikationer .....                           | 8         | Publikationer .....                       | 27        |
| Kommunikation .....                           | 8         | Samverkansprojekt .....                   | 28        |
| <b>Miljöanalysprogram Bebyggd miljö.....</b>  | <b>9</b>  | Såddprojekt.....                          | 29        |
| Personal .....                                | 9         |   |           |
| Finansiering .....                            | 9         |   |           |
| Aktiviteter .....                             | 9         |   |           |
| Publikationer .....                           | 9         |   |           |
| Projekt .....                                 | 10        |   |           |
| <b>SLU Partnerskap Alnarp .....</b>           | <b>11</b> |   |           |
| Personal .....                                | 11        |   |           |
| Finansiering .....                            | 12        |   |           |
| Publikationer .....                           | 13        |   |           |
| Kommunikation .....                           | 14        |   |           |
| Partnerskapsprojekt .....                     | 15        |   |           |
| Partners SLU Partnerskap Alnarp .....         | 17        |   |           |

# Enheten i siffror och fakta

## Omsättning



## Anställda



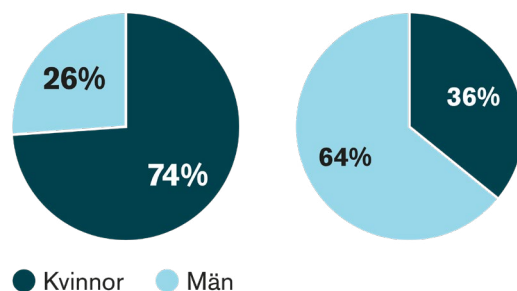
|                                      |        |
|--------------------------------------|--------|
| Tusen kronor .....                   | 2022   |
| Omsättning enhetens verksamhet.....  | 24 315 |
| ● Varav Statsanslag .....            | 10 243 |
| ● Varav strategiskt anslag .....     | 4 785  |
| ● Varav fortlöpande miljöanalys..... | 395    |
| ● Varav externa Intäkter .....       | 8 892  |

|  |      |
|--|------|
| ● Helårsarbetskrafter antal .....                      | 13,9 |
| ● Anställda medarbetare vid SoU.....                   | 19   |
| ● Verksamma medarbetare med annan hemvist på SLU ..... | 11   |

### Största externa finansiärer

Jordbruksverket, Kommuner och företag, SLU Partnerskap Alnarps medlemmar, Movium Partnerskap partners, Boverket, FSS, Vinnova, Helsingborgshem, LRF, Form Design Center, Kammarkollegiet, Göteborg Stad.

## Könsfördelning



## Administrativt stöd

HR-handläggare: Isabel Anselmo

Ekonomiadministratör: Ulrika Lindblad

HR-administratör: Marie Månsson

Beslutsstöd, ekonom: Aria Farahi Nobarian

Medarbetare enheten..... 74% kvinnor..... 26% män  
Anlitade medarbetare .....

# Personal

## Representanter

---

Skyddsombud, Harald Klein

Miljögrupp LTV, Susanna Lundqvist

Kommittén för jämställdhet och lika villkor,  
Kristina Santén

Lokal samverkansgrupp: Jeanette Donner,  
Harald Klein, Susanna Lundqvist, Kristina Santén  
och Isabel Anselmo.

## Nyanställningar

---

Teresia Borgman, kommunikatör Forsknings-  
kommunikation@LTV

Anna Ekholm, Projektassistent, SLU Tankesmedjan  
Movium och SLU Urban Futures

Andrew Gallagher, koordinator SLU Urban Futures

Johanna Grundström, Kommunikatör SLU Partnerskap  
Alnarp och Forskningskommunikation@LTV

## Förändringar

---

Dimitris Athanassiadis, institutionen för skogens  
biomaterial och teknologi, påbörjar sitt uppdrag som  
hub-koordinator Umeå, SLU Urban Futures.

Caroline Dahl, avslutade sin anställning som verksam-  
hetsledare på SLU Tankesmedjan Movium.

Petra Dunér avslutade sin anställning som projekt-  
assistent på SLU Tankesmedjan Movium.

Tim Hofmeester, institutionen för vilt, fisk och miljö,  
avslutade sitt uppdrag som hub-koordinator Umeå,  
SLU Urban Futures.

Lars Johansson, institutionen för stad och land,  
påbörjade sitt uppdrag som strategisk verksamhetsledare  
för SLU Tankesmedjan Movium.

Fanny Malmström tillbaka från föräldraledighet.

Henrietta Palmer avslutade sin anställning som senior  
advisor på SLU Tankesmedjan Movium.

Camilla Zakrisson Juhlin avslutade sin anställning  
som kommunikatör för SLU Partnerskap Alnarp  
och Forskningskommunikation@LTV.

# Forskningskommunikation

## @LTV

---

Forskningskommunikation @LTV stöttar LTV-fakultetens personal i forskningskommunikation inom en bredd av kunskapsområden. Detta så att LTV-fakultetens kompetens och forskningsbaserade kunskap kommer samhället till kännedom och nytta. De gör detta genom analys, strategisk planering, coachning och genomförande av kommunikationsinsatser. Verksamheten bidrar till att:

- Kännedomen om forskningen ökar internt inom SLU, för synergier och tvärvetenskapliga samarbeten.
- Forskningen vid LTV-fakulteten blir ännu mer välrenommerad, vilket bidrar till samarbetsmöjligheter, rekrytering av medarbetare och studenter samt finansiering.
- LTV-fakultetens forskning i ännu större utsträckning bidrar till att lösa samhällsutmaningar.

## Personal

Ida Andersson, verksamhetsledare (50% av heltid)

Camilla Zakrisson Juhlin (50% av heltid januari–juni)

Johanna Grundström (50% av heltid från september)

Teresia Borgman (30% av heltid från september)

## Finansiering

För projektmedel under 2022 tilldelades Forskningskommunikation@LTV 2,1 MSEK i statsanslag.

## Aktiviteter

### Stöd till forskare, till exempel:

---

Individuell coachning/feedback till 27 forskare inför ansökan till Formas 2022 – deltagare från samtliga institutioner vid LTV-fakulteten. Analys och diskussion om möjligheter för att stärka fakultetens ansökningar tillsammans med fakultetsledningen och Grants Office. Vår analys av utfallet av fakultetens ansökningar i Formas öppna utlysning pekar på att vår coachning/feedback har bidragit till beviljade ansökningar.

---

12 interna nyhetsbrev riktade till forskare med praktiska tips, goda exempel och inspiration inom kommunikation samt vidareutveckling av webbsida med samlade tips och verktyg på medarbetarwebben:

[Tips, idéer och inspiration](#) | [Medarbetarwebben \(slu.se\)](#)

---

Layout av mall för personporträtt.

---

Stöd till produktion av film om Campus Alnarp.

---

Presentation av fakultetens nya docenter.

---

Upprättande av webbsida för SLU Food Lab.

---

## Strategisk planering för forskningskommunikation:

---

Påbörjat projekt för bättre webbnärvaro för fakultetens stora forskningsprojekt genom framtagande av struktur för webbplats och form för projektpresentationer.

---

Genomfört besök i Alnarp för Sydsvenskans vetenskapsreporter med besök och exempel från samtliga institutioner vid LTV-fakulteten (8/11).

---

Initierat samarbete med One Health för framtida externkommunikativt tema om växthälsa kopplat till humanhälsa.

---

Påbörjat arbete med uppdatering av mallar och instruktioner för LTV-fakultetens faktablad.

---

Ansökningar om externfinansierade projekt (medsökande i två ansökningar, samt undersökt möjligheterna i ytterligare två utlysningar).

---

## Workshopar

---

**7 februari** – Gav feedback på pitchseminarium för Formasansökningar vid institutionen för biosystem och teknologi.

---

**7 april** – Arrangerade öppet seminarium för medarbetare ”Kommunikation i forskningsansökningar” inför Formas årliga öppna utlysning.

---

**6 september** – Faciliterade workshop för Lärosäten Syds hållbarhetsgrupp, med tema, kommunikation av hållbar utveckling.

---

**14 september** – Workshop om stakeholderanalys på inst. för biosystem och teknologi:s institutionsdag.

---

**12 november** – Workshop om ”elevator pitch” av forskning på medarbetardag för landskapsplaneringsgruppen på institutionen för stad och land.

---

Under parollen Ett SLU har vi också deltagit i andra enheters evenemang såsom diskussionsworkshop om ansökningar anordnad av Grants Office och SLU-bibliotekets användartest av den nya sökfunktionen för SLU:s egna publikationer.

## Nätverk och omvärld

---

Aktivt deltagande och erfarenhetsutbyte i SLU:s nätverk såsom kommunikatörsnätverket och SLU Horticultures Trädgårdscafé.

---

**21 mars** – Presentation av verksamheten för vice-rektor för samverkan.

---

**20 januari och 14 oktober** – Presentation av resultat och planering av verksamheten för prefektgruppen vid LTV-fakulteten.

---

**9 november** – samt fakultetsnämnden vid LTV-fakulteten.

---

**15 november** – Omvärldsbevakning inom forskningskommunikation, bland annat medverkan på Forum för Forskningskommunikation och olika seminarier och webinarier inom fältet.

# Kompetensutveckling för yrkesverksamma

---

Kompetensutveckling för yrkesverksamma utgår ifrån SLU:s forsknings- och utvecklingsområden och erbjuder kompetensutveckling för yrkesverksamma. Plattformen utvecklar kurser och kurskoncept för yrkesverksamma samt utvecklingsprojekt tillsammans med forskare och externa parter. Verksamheten är i huvudsak externfinansierad.

## Personal

Susanna Lundqvist

Fanny Malmström

## Finansiering

Finansiering på uppdrag från Arbetsförmedlingen för utbildningsprojektet, Distansutbildning för hortonom/agronomer inriktning trädgårdsodling – i samarbete med Arbetsförmedlingen.

Borgeby fältdagar, finansiering från SLU centrala medel.

Helgegården den 9 september, finansiering från SLU Partnerskap Alnarp.

## Aktiviteter & Samverkansprojekt

**29-30 juni** – Borgeby fältdagar, finansiering från SLU centrala medel. Initiering, samordning, planering och genomförande av Borgeby fältdagar i juni 2022.

Monter, aktiviteter ute på mässan och ett alumnevent, cirka 60 SLU:are deltog på mässan.

---

**13 september** – Helgegården, finansiering från SLU Partnerskap Alnarp. Planering, samordning och genomförande. Medverkande forskare/lärare som presenterade forskningsresultat från LTV-fakulteten: Sven-Erik Svensson, Maria Ernfors och David Hansson. Ett flertal andra forskare/lärare deltog på aktiviteten. Öppen inbjudan till företag, rådgivare och odlare inom området frilandsgroänsaker. Initiativtagare Sven-Erik Svensson, Susanna Lundqvist och Fanny Malmström.

---

**Hösten 2022** – Distansutbildning för hortonom/agronomer inriktning trädgårdsodling – i samarbete med Arbetsförmedlingen. Överenskommelser i december 2022. Överenskommelse med Arbetsförmedlingen, Akademikonferens och SLU MeNY.

## Publikationer

SLU:s deltagande på Borgeby fältdagar kommunicerades i media genom en annons. Annonser gick ut i tre tidningar – Mästartidningen, bilaga till ATL och Land lantbruk med en beräknad räckvidd på 280 000 läsare. Annonser gick även ut i branschtidningen Arvensis.

I sociala medier marknadsfördes SLU:s engagemang på Borgeby fältdagar genom sponsrade inlägg på SLU:s sociala mediekonaler på Facebook och Instagram. SLU:s Facebooksida har 21 000 följare och inlägget om Borgeby fick bra spridning med en total räckvidd på 54 561 och 143 615 totala exponeringar. På Instagram sponsrades ett inlägg på slu.student, detta inlägg fick bra spridning och cirka 600 ”gilla-markeringar”.

## Kommunikation

Inför SLU:s engagemang på Borgeby fältdagar skrevs två olika inlägg på SLU:s web för att sprida vårt deltagande internt och externt. Det gjordes även inlägg på slu.student på Instagram. Internt kommunicerades vårt deltagande i en rad olika nivåer, på möten, presentationer och via mail. Borgeby fältdagar kommunicerades live under mässans gång genom inlägg på slu.student på Instagram. Efteråt gjordes en sammanfattande artikel som publicerades på SLU:s webb.



# Miljöanalysprogram

## Bebyggd miljö

---

SLU:s miljöanalysprogram Bebyggd miljö samlar in och delar kunskap om det urbana landskapet. Med fokus på utomhusmiljön i våra tätorter och dess närmaste omgivningar samt sambandet dem emellan.

### Programmets mål är att:

- Leverera underlag för hållbar utveckling i samhällets beslutsprocesser.
- Öka dialog och samverkan internt och externt.
- Utveckla morgondagens miljöanalys.
- Öka tillgänglighet till kvalitetsmärkta resultat och data.

## Personal

Harald Klein, koordinator, SLU Tankesmedjan Movium

### Foma-nämnden LTV:

---

Håkan Schroeder, ordförande samt vicedekan för samverkan och fortlöpande miljöanalys

Johannes Albertsson, institutionen för biosystem och teknologi

Christine Haaland, institutionen för landskapsarkitektur, planering och förvaltning

Marcus Hedblom, institutionen för stad och land

### Extern referensgrupp LTV:

---

Gruppen består av myndighetspersoner från Boverket, Naturvårdsverket, Statistikmyndigheten SCB, Folkhälsomyndigheten, Trafikverket och Riksantikvarieämbetet.

## Finansiering

Programmet finansierades med SLU centrala statsanslagsmedel på 342 000 SEK samt beviljade projektmedel på 1 017 000 för 2022 SEK samt 660 000 SEK för 2023.

## Aktiviteter

**18 mars** – Bedömningsmöte 2022, med referensgruppen.

---

**25 augusti** – Tillsättning av Foma-nämnden LTV.

---

**16 september–26 oktober** – Utlysning av projektmedel tillsammans med andra foma-program.

---

**4 oktober** – Årsmöte, med referensgruppen.

---

**15 november** – Bedömningsmöte 2023, med referensgruppen.

---

**12 december** – Möte Foma-nämnden LTV.

## Publikationer

*Inom ramen för Bebyggd miljö:s beviljade projekt.*

### Indikatorer för hälsopromoverande urbana grönområden

Naturvårdsverket, rapport 7043.

Författare: Patrik Grahn och Jonathan Stoltz, institutionen för människa och samhälle.

# Projekt

## Beviljade projekt

---

**Den stadsnära kustens landskapsobservatorium. Metodutveckling för medborgarforskning om natur- och landskapsförändringar längs stränder i bebyggd miljö.**  
Sökande: Ingrid Sarlöv Herlin, institutionen för landskapsarkitektur, planering och förvaltning.

---

**Framtidens miljöövervakning med sensorteknik: biodiversitet och rekreativsmönster hos människor i städer**  
Sökande: Marcus Hedblom, institutionen för stad och land.

---

**Svenska lekplatser – kvantitet och kvalitet över tid**  
Sökande: Märit Jansson, institutionen för landskapsarkitektur, planering och förvaltning.

---

**Monitoring the provision and condition of high-value restorative outdoor environments with remote sensing and Volunteered Geographic Information**  
Sökande: Neil Sang, institutionen för landskapsarkitektur, planering och förvaltning.

## Pågående projekt

---

**Empirisk data för blågrön infrastruktur – en översikt för Malmö och möjligheter för uppskalning för FOMA**  
Sökande: Åsa Ode Sang, institutionen för landskapsarkitektur, planering och förvaltning.

---

**Kvaliteter i fysisk utemiljö som främjar hälsa för äldre personer som bor på särskilt boende – från kartläggning till arbetsmetod för design och planering**  
Sökande: Anna Bengtsson, institutionen för människa och samhälle.

# SLU Partnerskap Alnarp

---

SLU Partnerskap Alnarp skapar kreativa mötesplatser och varaktiga och effektiva kontaktytor och samarbeten mellan SLU och medverkande näringsliv, intresseorganisationer och myndigheter som genom forskningskommunikation och projektstöd för kunskaps- och kompetensutveckling leder till konkreta nyttiga resultat i ett kortare och längre tidsperspektiv.

Partnerskapet prioriterar högkvalitativ forskning och utbildning inom den gröna sektorns kunskapsområden som kan bidra till att uppfylla mål, såväl inom akademien som i näringsliv och samhälle i stort. Partnerskapet prioriterar att stärka konkurrenskraften för långsiktigt hållbara näringar med basen i produktion av livsmedel, industriråvaror, bioenergiråvaror, skogsråvaror, prydnadsväxter och andra ekosystemtjänster.

## Personal

Håkan Schroeder, verksamhetsledare

Jeanette Donner, administrativt stöd

Johanna Grundström, kommunikatör  
(rekryterad under året)

Jan Larsson, sekreterare

Fanny Malmström, projektledare

Parvin Mazandarani, webbpublicering,  
Layout av nyhetsbrev

Camilla Zakrisson Juhlin, kommunikatör  
(avslutat anställning under året)

## Styrgrupp

---

Styrgruppen träffas 3 ggr/år (mars, augusti och december). I mars och december tas beslut om de inkomna ansökningarna som har inkommit 15 februari respektive 15 oktober. Augustimötet ägnas huvudsakligen åt strategiska frågor.

Christina Lunner Kolstrup, ordförande, dekan fakulteten för landskapsarkitektur, trädgårds- och växtproduktionsvetenskap

Göran Eriksson, vice ordförande, dekan fakulteten för skogsvetenskap

Peter Ask, Sveaskog

Desirée Börjesdotter, Nordic Beet Research

Maria Hofvendal-Svensson, LRF (VT 2022)

Jan Larsson, sekreterare, SLU

Agneta Lilliehöök, Tejarps förlag

Pär-Johan Lööf, Lantmännen

Håkan Schroeder, verksamhetsledare,  
SLU Partnerskap Alnarp

Marcus Söderlind, LRF Trädgård

Kristina Santén, adjungerad, enhetschef samverkan och utveckling, SLU

## Ämnesgrupper

---

Det finns sju ämnesgrupper som man som registrerad användare blir kallad till. Ordförande i varje ämnesgrupp är medlem i styrgruppen. Varje ämnesgrupp har en ämnesgruppskoordinator som är SLU-anställd. Ämnesgrupperna har haft två möten under året med syfte att:

- Vara en mötesplats och ett diskussionsforum mellan partnersorganisationernas representanter och forskare på SLU i Alnarp.
- Diskutera angelägna behov, ta del av forskningsresultat och initiera aktiviteter.
- Bereda forskningsansökningar.

## Ämnesgrupp Trädgård

---

Marcus Söderlind, LRF Trädgård, ordförande

Susanna Lundqvist, SLU, koordinator

## Ämnesgrupp Växtodling

---

Desirée Börjesdotter, Nordic Beet Research, ordförande

Håkan Schroeder, SLU, koordinator

## Ämnesgrupp Marknad och Management

---

Håkan Schroeder, SLU, ordförande (tillfällig)

Jan Larsson, SLU, koordinator

## Ämnesgrupp Skog

---

Peter Ask, Sveaskog, ordförande

Henrik Böhlenius, SLU, koordinator

## Ämnesgrupp Djur

---

Maria Hofvendal-Svensson, LRF, ordförande  
(lämnade uppdraget under året, tillsättning pågår)

Oleksiy Guzhva, SLU, koordinator

## Ämnesgrupp Biobaserade industriråvaror

---

Pär-Johan Löf, Lantmännen, ordförande

Sven-Erik Svensson, SLU, koordinator

## Ämnesgrupp Kommunikation

---

Agneta Lilliehöök, Tejarps förlag, ordförande

Jan Larsson, SLU, koordinator

## PA-team

---

Under 2022 har kanslipersonal och ämnesgruppskoordinatorer formert det så kallade PA-team som fr.o.m. 2023 kommer att träffas 1 gång per månad. Syftet är att underlätta arbetsfördelningen i kontakterna med SLUare och medlemmar, kommunikationen inom gruppen och effektivisera det interna arbetet.

## Arbetsutskott

---

Arbetsutskottet (AU) har haft möte 9 ggr under 2022 och består av SLU-anslagna; dekan LTV-fakulteten, enhetschef för samverkan och utveckling, verksamhetsledare, kommunikatör, administratör, sekreterare samt en ämnesgruppskoordinator placerad vid institutionen för sydsvensk skogsvetenskap, fakulteten för skogsvetenskap. Syftet med arbetsutskottet är att följa upp verksamhetens löpande arbete, diskutera och initiera utvecklingsinsatser och fatta operativa beslut som inte delegerats till verksamhetsledaren. Arbetsutskottet beslutar om aktivitetsstöd så som workshops, seminarier och examensarbeten.

## Finansiering

I anslagsfördelningen för 2022 tilldelades SLU Partnerskap Alnarp statsanslag på 2,04 MSEK för ordinarie plattformsverksamhet från LTV-fakulteten. Till verksamheten tillkom 1,76 MSEK från externa partnersföretag eller organisationer genom årliga avgifter. För medfinansiering till beviljade FoU-projekt tilldelades statsanslag på 3,5 MSEK från LTV-fakulteten. Partners som medverkar i FoU-projekten bidrar med minst lika mycket till finansieringen av dessa.

## Aktiviteter

---

Lista över alla aktiviteter under året med: datum, aktivitetstitel, namn på medverkande och medverkandes institution/organisation/företag.

### Ämnesöverskridande

---

**26 januari** – Alnarpskonferensen – Företagsledning i en osäker omvärld – utmaningar och verktyg.

**29 juni** – Borgeby fältdagar.

**29 september** – Boksläpp - Samarbeten i den skånska myllan.

### Trädgård

---

**9 maj** – Workshop om växtförädling och äpple.

**16 maj** – Workshop om växtförädling och potatis.

**13 september** – Helgegården trädgårdsdag.

**23 november** – Branschdag Trädgård – studentaktivitet.

### Växtodling

---

**26–27 januari** – Lökkonferens 2022.

**30 mars** – Nyttan med standardisering - exempel från växtskyddsområdet.

**31 maj** – 25th biannual International Plant Resistance to Insects Workshop.

**3 juni** – SUF sommarmöte 2022.

**19 juni** – Framtidens jordbruk.

**10 oktober** – Fältvandring - Hur påverkas renkavle av olika jordbearbetningsmetoder och mellangrödor?

**20 oktober** – Växtförädling och cerealier.

**13–14 december** – Södra Sveriges växtodlings- och växtskyddskonferens | Växjömöte.

### Biobaserade industriråvaror

**3 maj** – Biogas och Biogödsel i samverkan mellan Stad och Land.

**27 oktober** – Vall som råvara i växtproteinfabriker.

**17 november** – Studieresa Danmark – Vall som råvara i växtproteinfabriker och biogasproduktion.

**6 december** – Lantbrukets restprodukter som biogassubstrat.

### Djur

**28 april** – Alnarps Lamm och Färdag.

**17 maj** – Innovativ betesteknik.

**20 september** – Hästnäringsdag på Jägersro.

**13 oktober** – Alnarps Grisdag.

**15 november** – Alnarps Mjölkdag.

**21 november** – Alnarps Nötköttsgård.

### Marknad och management

**10 februari** – Strategier för enskilda lantbrukare.

**22 februari** – Generationsskiftesplanering.

**18 mars** – Skatteregler tillämpliga för REKO-ringsproducenter.

**29 mars** – Växande möten – Framtidens gröna näringar.

**7 juni** – Växande möten.

**13 september** – Växande möten – AI.

**30 september** – Frukostseminarium – Anna Bertland, Kabbarp.

**28 oktober** – Hur skapar man ett företag med timing – lärdomar från en orkesterdirigent.

**17 november** – Lantmästardagen.

**29 november** – Växande möten – Livsviktigt vatten.

### Skog

**15–16 juni** – Exkursion om skogen och klimatet.

## Publikationer

*Inom ramen för SLU Partnerskap Alnarps beviljade projekt.*

### Faktablad

Kleman, Isabella; Witzgall, Peter; Becher, Paul (2022). *Jästabaserat lockbete för prognos och bekämpning av *Drosophila suzukii**. (LTJ, LTV). Institutionen för växtskyddsbiologi, Sveriges lantbruksuniversitet. LTV-fakultetens faktablad; 2022:8.

Prade, Thomas; Rustas, Bengt-Ove; Eriksson, Torsten (2022). *Extruderat vallensilage för ökat kraftfoderintag och mjölkproduktion*. Institutionen för biosystem och teknologi, LTV-fakultetens faktablad; 2022:8.

### Rapporter

Hansson, David; Nilsson, Anders; Svensson, Sven-Erik (2021). *Ogräskonkurrerande egenskaper hos vårkorn och vårmete*. Institutionen för biosystem och teknologi, rapportserie; 2021:8.

Thomas Prade, David Hansson, Sven-Erik Svensson, *Etableringstidpunktens inverkan på sommarmellangrödors markkolsbidrag och ogräsbekämpande egenskaper – fältförsök på Helgegården 2019*. Institutionen för biosystem och teknologi, rapportserie 2022:1.

Swartz, Carl-Otto, ed. (2021). *Rapport från Växtodlings- och växtskydds dagar den 8 och 9 december*. Medd. från Södra jordbruksförsöksdistriktet, Sveriges lantbruksuniversitet 2021, number: 74.

## Vetenskaplig publikation

---

Weimers, K.; Bergstrand, K.-J.; Hultberg, M.; Asp, H. Liquid Anaerobic Digestate as Sole Nutrient Source in Soilless Horticulture — Or Spiked With Mineral Nutrients for Improved Plant Growth. *Frontiers in Plant Science*, 2022, 13.

---

Olofsson, F & Ernfors, M. Frost killed cover crops induced high emissions of nitrous oxide, *Science of The Total Environment*, Volume 837, 2022.

---

## Examensarbeten

---

Adjei, Linda, 2022. *Synergies of nutrient fractions for fertilization in agriculture*. SLU, Department of Biosystems and Technology.

---

Andreasson, Isabell and Holmqvist, Måns, 2022. *Växtodling i kombination med solexproduktion*. SLU, Department of Biosystems and Technology.

---

Arnér, Jenny, 2021. *Searching for a sensory vocabulary for Swedish vegetables: an exploratory study of the flavour and aroma characteristics of carrot, cabbage and onion*. SLU, Department of Plant Protection Biology.

---

Axel Tullgren & Elias Hüllert Åkesson, 2022. *Industriäppelproduktion – Nya metoder för att effektivisera svensk odling*. SLU, Department of Biosystems and Technology.

---

Binti Hanifah, Nurul Atilia Shafienaz, 2022. *Exploring growth promoting activity of rhizobacteria: insights into the molecular mechanisms underlying PGPR-plant interactions*. SLU, Department of Plant Breeding.

---

Faxhag Raymond, Glenn, 2022. *Skador på kultur- och fornlämningar i samband med föryngringsavverkning: med fokus på oregistrerade lämningar*. SLU, Southern Swedish Forest Research Centre.

---

Gustavsson, Sara and Isaksson, Elin, 2022. *Fallstudie av kompostbäddar till mjölkkor i Sverige: hur skötseln och ventilationen påverkar juverhälsan*. SLU, Department of Biosystems and Technology.

---

Johansson, Karin and Molund, Mathilda, 2022. *Tidiga resultat från ett föryngringsförsök med stora inverser – för ökad överlevnad och minskad viltbetning*. SLU, School for Forest Management.

---

Joy Hill, 2022. *Wool you look at that? – Sheep wool pellets as fertilizer in container-grown crops with short cultivation time*. SLU, Department of Biosystems and Technology.

---

Noyce, Carl, 2022. *Evaluation of the forest composition in browsed Scots pine plantations*. SLU, Southern Swedish Forest Research.

---

Olofsson, Jenny (2021) *Bearbetningsmetoders påverkan på markorganismers aktivitet i jorden – i perenna odlingar samt i odlingssystem med mellangrödor*. SLU, Department of Biosystems and Technology.

---

Omer Hafeez Malik (2020) *Urban Farming: Production comparison of Basil and Oak Leaf lettuce in two hydroponic growing systems*. SLU, Department of Biosystems and Technology.

---

Stephan, Ludwig Peter, 2022. *Microbial Carbonisation and its potential for on-farm composting : exploring reductive composting as an approach for regenerative agriculture*. SLU, Department of Biosystems and Technology.

---

Weimers, Kristina, 2020. *Nutrient dynamics in pak choi cultivation fertilized with biogas digestate – effects of non-nutrient digestate elements and amendment with mineral nutrients*. SLU, Department of Biosystems and Technology.

---

## Kommunikation

### Nyhetsbrev:

9 gånger under året  
Prenumeranter: 777

---

### Hemsida:

21 webbnyheter har publicerats under året  
6 302 besök på sidan under 2022  
(april–december p g a nytt verktyg)

---

### Facebook:

Följare: 1 257 (81 nya)  
Nya gilla-markeringar: 66  
Besök på sidan: 970

---

### Twitter:

Följare: 325

---

## Press

---

SLU Partnerskap Alnarp och projekt finansierade av partnerskapet belyses regelbundet i mediala sammanhang. Tre artiklar där SLU Partnerskap Alnarp omnämns är:

- Svensk vinodling kan bli nytt inkomstben, ATL Lantbrukets Affärstidning, 22 dec. 2022.
- Svenskt kött – om svensken själv får välja, Skånska Dagbladet, 14 dec. 2022.
- Bästa höststrategin mot renkavle mejslas fram, Lantmannen, 25 nov. 2022.

# Partnerskapsprojekt

## Beviljade projekt:

---

### Ämnesgrupp Trädgård

---

#### **Modifiering av biogödsel för ökad användning i krukodling och för minskad torvanvändning (1400)**

Sökande: Håkan Asp, institutionen för biosystem och teknologi.

Partners: Gasum AB, Stiftelsen Lantbruksforskning.

---

#### **En heltäckande översikt av fruktträdskraftans epidemiologi i Svensk kommersiell äppelodling (1410)**

Sökande: Larisa Gustavsson, institutionen för växtförädling.

Partners: Kiviks Musteri AB, Stiftelsen Lantbruksforskning.

---

#### **Kvantifiering av lagringsförluster i äpple orsakade av *Neonectria ditissima* för att vägleda odlarbeslut (1409)**

Sökande: Larisa Gustavsson, Jonas Skytte Sätra, institutionen för växtförädling.

Partner: Äppelriket Österlen ekonomisk förening.

---

#### **Inriktning på akvakultur som en källa för växtgödsling – En digitaliserad strategi för hållbar livsmedelsproduktion (1402)**

Sökande: Sammar Khalil, Niklas Hjelm, institutionen för biosystem och teknologi.

Partner: Alnarp FoodTech ekonomisk förening.

---

### Ämnesgrupp Växtodling

---

#### **Kartläggning av somaklonal variation i potatis vid användandet av CRISPR-Cas9 (1434)**

Sökande: Matriette Andersson, Per Hofvander, institutionen för växtförädling.

Partner: Sveriges Stärkelseproducenters förening.

---

#### **Identifiera genetiska regioner associerade med låg kadmiumackumulering i havrekorn (1408)**

Sökande: Rodomiro Ortiz, Alf Ceplitis, institutionen för växtförädling.

Partner: Lantmännen SW Seed.

---

#### **Integrerad bekämpning av renkavle efter höstveteskörd – en jämförelse mellan jordbearbetning och mellangrödor (1405)**

Sökande: David Hansson, Gunnel Hansson, institutionen för biosystem och teknologi.

Partners: Hushållningssällskapet Skåne, Statens Jordbruksverk.

---

#### **Etablering av mutationspopulationer i raps och fältkrassing (1401)**

Sökande: Li-Hua Zhu, Alf Ceplitis, institutionen för växtförädling.

Partners: Crop Tailor AB, Lantmännen SW Seed.

---

#### **Effekten av sådensitet och såmönster på skörd och ogräskonkurrens hos vårkorn (1433)**

Sökande: David Hansson, Johannes Albertsson, institutionen för biosystem och teknologi.

Partners: Väderstad AB, Statens Jordbruksverk.

---

### Ämnesgrupp Skog

---

#### **Rädda Asken:- identifiering av resistent askträd i sydsvenska bestånd (1411)**

Sökande: Michelle Cleary, institutionen för sydsvensk skogsvetenskap.

Partner: Skogforsk.

---

#### **Effekt av UV-C ljus och värmebehandling på svampinfektioner och frögroning av *Pinus sylvestris*, *Picea abies* and *Pinus contorta*. (1407)**

Sökande: Iva Franic, Oskar Skogström, institutionen för sydsvensk skogsvetenskap.

Partner: Sveaskog.

---

#### **Röja fram barrblandskogen (1404)**

Sökande: Therese Strömvall Nyberg, Henrik Holmberg, institutionen för sydsvensk skogsvetenskap.

Partner: Södra Skogsägarna ekonomisk förening.

---

**Vad vet vi om hyggesfritt skogsbruk i Sverige?  
– En kunskapssammanställning baserad på  
skogliga fältförsök (1403)**

Sökande: Martin Goude, institutionen för  
sydsvensk skogsvetenskap.  
Partner: Sveaskog.

---

**Hur minskar man skogsbrandrisken: analys av  
data från preskriberat bränder för utvecklande  
av utgångsdata och modeller (1432)**

Sökande: Igor Drobyshev, Karin Amsten, institutionen  
för sydsvensk skogsvetenskap.  
Partner: Stiftelsen Nordens Ark.

---

**Rapporterade projekt:**

---

**IPM för hållbara strategier för bekämpning  
av torrfläcksjuka i potatis**

Sökande: Erland Liljeroth, institutionen för  
[växtskyddsbiologi](#).  
Partner: Lyckeby Starch AB.

---

**Ogräskonkurrerande egenskaper  
hos vårspannmål**

Sökande: David Hansson, Sven Erik Svensson,  
institutionen för [biosystem och teknologi](#).  
Partners: Statens Jordbruksverk,  
Hushållningssällskapet Skåne.

---

**Behandling av tallplantor mot bete av rådjur  
och hjort. En metodstudie**

Sökande: Urban Nilsson, institutionen för [sydsvensk  
skogsvetenskap](#).  
Partner: Gisela Björse, Sveaskog.

---

**Resistenstestning av utvalda askar**

Sökande: Michelle Cleary, institutionen för [sydsvensk  
skogsvetenskap](#).  
Partner: Lars-Göran Stener, Skogforsk.

---

**Phase 2: Test- och screeningsresistens i europeisk  
lärk (*Larix decidua*) mot lärkkräfta**

Sökande: Michelle Cleary, institutionen för [sydsvensk  
skogsvetenskap](#).  
Partner: Mateusz Liziniewicz, Skogforsk.

---

**Grupplantering i stora inverser - ett sätt att öka  
överlevnad efter plantering och skapa blandskog?**

Sökande: Urban Nilsson, institutionen för [sydsvensk  
skogsvetenskap](#).  
Partner: Magnus Petersson, Södra Skogsägarna  
ekonomisk förening.

---

**Smakjakten. Vägen till smakrikare svenska  
grönsaker**

Sökande: Lars Mogren, Helena Karlén institutionen  
för [biosystem och teknologi](#).  
Partner: Daniel Berlin i Skåne Tranås AB.

---

**Jäst-baserat lockbete för prognos och bekämpning  
av *Drosophila suzukii***

Sökande: Peter Witzgall och Paul Becher, institutionen  
för [växtskyddsbiologi](#).  
Partner: PheroNet AB.

---

**Hungriga och arga - att göra hungriga suggor mätta  
och glada**

Sökande: Sara-Linah Aagaard Schild och Maria Vilain  
Rörvang, institutionen för [biosystem och teknologi](#).  
Partners: Statens Jordbruksverk,  
Hushållningssällskapet Skåne.

---

**VentureLab@SLU**

Sökande: Robin Meijer, SLU Holding AB.  
Partner: Region Skåne.

---

**Integrerad bekämpning av sjukdomar  
i stärkelsepotatis**

Sökande: Erland Liljeroth, Laura Grenville-Briggs  
Didymus, institutionen för [växtskyddsbiologi](#).  
Partner: Lyckeby Starch AB.

---

**Etablering av fältförsök med hyggesfritt skogsbruk  
i södra Sverige**

Sökande: Urban Nilsson, institutionen för [sydsvensk  
skogsvetenskap](#) och Ulf Johansson, enheten för skoglig  
fältforskning.  
Partners: Södra Skogsägarna ek för, Sveaskog,  
Skogsstyrelsen Region Syd, Stiftelsen Skogsallskapet.

---

**Etableringstidpunktens inverkan på sommar-  
mellangrödors ogräsbekämpande egenskaper  
och markkolsbidrag**

Sökande: David Hansson och Thomas Prade,  
institutionen för [biosystem och teknologi](#).  
Partners: Statens Jordbruksverk,  
Hushållningssällskapet Skåne.

---

**Mjolkproduktion med extensiv förbehandlat  
ensilage för ökad foderintag och ökad resurs-  
effektivitet**

Sökande: Thomas Prade, institutionen för [biosystem  
och teknologi](#).  
Partner: Svenska Lantmännen ekonomisk förening.

---



# Partners SLU Partnerskap Alnarp

---

|   |  |   |
|---|--|---|
| Abetong   | Lovang Lantbrukskonsult AB                     | Svenska Foder   |
| Aktiebolaget Lennart Månsson International        | LRF Halland                                    | Svenska Lantmännen Ek för                                     |
| Alnarp Cleanwater Technology AB                   | LRF Skåne                                      | Sveriges Branschorganisation för Oenologi & Viticulture, SBOV |
| Alnarp FoodTech Ekonomisk förening                | LRF Trädgård                                   | Sveriges Frö- och oljeväxtodlare                              |
| Arvalla AB  | Lunds Domkyrka                                 | Sveriges Lantmästarförbund                                    |
| BASF AB   | Lunds kommun                                   | Sveriges Stärkelseproducenters förening                       |
| Betodlarna Ek förening                            | Lyckegård Group AB                             | Sveriges Utsädesförening                                      |
| Binab Bio-Innovation AB                           | Länsförsäkringar Skåne                         | Swedbank AB   |
| Biototal Biogödsel AB                             | Länsstyrelsen Skåne                            | Swegreen AB   |
| Björkemar Construction & Consulting BCC AB        | MAGAB AB                                       | Sydgrönt ek. förening   |
| Bräcke Forest AB                                  | Mold Guard Sweden AB                           | Sysav Utveckling AB   |
| Crop Tailor AB                                    | Nelson Garden AB                               | Södervidinge gård AB  |
| DLF Beet Seed                                     | Nelson Seed Development AB                     | Södra Skogsägarna ek för                                      |
| E-planta ek. för.                                 | Nordic Sugar AB                                | Södra Sveriges Frö- och Oljeväxtodlare                        |
| Eriksgården i Sjöbo AB                            | Nordkalk AB                                    | Tebrito AB  |
| Eurofins Agro Testing Sweden AB                   | Odling i Balans                                | Tejarps Förlag AB   |
| Foodhills AB                                      | Olssons Frö AB                                 | The Absolut Company   |
| Fritidsodlingens Riksorganisation                 | Orkla Confectionary & Snacks Sverige           | Thylabisco AB   |
| Gasum AB  | Packbridge                                     | Väderstad AB  |
| Gotland grönt                                     | Potatisodlarna                                 | Yara AB   |
| GrönsaksMästarna Nordic AB                        | Region Skåne                                   | Äppelriket Österlen ek. för.                                  |
| Hagbyberga Säteri                                 | RISE   |   |
| Handelsbanken Skog och Lantbruk                   | Robust Seed Technology A&F AB                  |   |
| Hasselfors Garden AB                              | S-Invest Trading AB                            |   |
| Hushållningssällskapet Halland                    | Skogforsk                                      |   |
| Hushållningssällskapet Kalmar, Kronoberg Blekinge | Skogsstyrelsen Region Syd                      |   |
| Hushållningssällskapet Skåne                      | Skåne-Blekinge Jordägareförbund                |   |
| Höjs Boställe Lin HB                              | Skånefrö AB                                    |   |
| Ideon Agro Food                                   | Skånemejerier ek för                           |   |
| Interagro Skog AB                                 | Skånemejerier försäljning AB                   |   |
| Intertek ScanBi Diagnostics AB                    | Skånesemin                                     |   |
| Kiviks Musteri AB                                 | Statens Jordbruksverk                          |   |
| Kobergs Förvaltnings AB                           | Stiftelsen Lantbruksforskning                  |   |
| Kullabergs Vingård                                | Stiftelsen Nordens Ark                         |   |
| Landshypotek Bank                                 | Stiftelsen OD Krooks Donation i L-län          |   |
| Lilla Harrie Valskvarn AB                         | Stiftelsen Skogssällskapet                     |   |
|   | Stiftelsen Trädgårdsodlingens Elitplantstation |   |
|   | Sveaskog                                       |   |

# SLU Tankesmedjan Movium

---

SLU Tankesmedjan Movium utvecklar idéer samt tar fram, sammanställer och sprider information och kunskap. Vi vill vara med och påverka samhällsutvecklingen och möjligheten att skapa goda livsvillkor genom att initiera forskning och kunskapsutveckling, koordinera insatser för miljöanalys inom bebyggd miljö samt stötta och förmedla kunskapsunderlag och omvärldsspaningar till SLU:s forskning, undervisning och övriga samhället. Detta gör vi i samverkan med kollegorna inom SLU och samhällsbyggandets övriga aktörer med övertygelsen att stadens utemiljö är en oundgänglig resurs i skapandet av attraktiva och hållbara livsmiljöer för djur, växter och människor i alla åldrar.

## Personal

Under året har personalstyrkan förändrats genom ett par tillfälliga tjänster. Fyra medarbetare arbetar heltid på SLU Tankesmedjan Movium, övriga deltid.

Caroline Dahl, verksamhetsledare t.o.m. 31 augusti, ingår i STAD:s redaktion och ansvarar för EU-konferensen Gröna städer.

Jeanette Donner, administrativt stöd

Petra Dunér, projektassistent t.o.m. 12 maj 2022

Anna Ekholm, projektassistent fr.o.m. 1 november

Fredrik Jergmo, operativ verksamhetsledare fr.o.m. 1 september, koordinatör Movium Plantarum och redaktör Movium Fakta

Lars Johansson, strategisk verksamhetsledare fr.o.m. 1 september

Lena Jungmark, nationell koordinatör barn och ungas utemiljö

Harald Klein, koordinatör Movium Partnerskap och Miljöanalysprogrammet bebyggd miljö

Parvin Mazandarani, kommunikatör

Titti Olsson, chefredaktör Tidskriften STAD

Henrietta Palmer, senior rådgivare t.o.m. april 2022

Anders Rasmusson, koordinatör Movium Rådgivning och webbredaktör

Tidskriften STAD görs av en redaktion bestående av såväl medarbetare på SLU Tankesmedjan Movium som externa frilansskribenter. I varje nummer medverkar såväl journalister som landskapsarkitekter och forskare vid SLU.

För uppdraget att koordinera miljöanalysprogrammet, Bebyggd miljö, se sid 7.

I Moviums ledningsråd har under året funnits åtta ledamöter varav två från SLU och återstående ledamöter utgörs av externa resurser från partners, myndigheter och andra strategiska positioner med relevans för tankesmedjans verksamhet.

## Ledningsråd:

---

SLU Tankesmedjan Moviums ledningsråd består av ledamöter som på olika sätt arbetar med frågor om hållbar stadsutveckling. Ledningsrådets träffas två gånger per år och dess främsta uppgift är att vägleda inriktningen på Tankesmedjans verksamhet på ett långsiktigt och strategiskt sätt.

Moa Björnson, ordförande samt utvecklingschef i Traena kommun

Åsa Dahlin, enhetschef för översiktlig planering i Uppsala kommun

Mattias Gustafsson, landskapsarkitekt på Urbio

Lars Johansson Biträdande prefekt, institutionen för stad och land och strategisk verksamhetsledare på SLU Tankesmedjan Movium

Pernilla Johansson, stadsträdgårdsmästare i Region Gotland

Karl Lövré, prodekan för LTV-fakulteten, SLU

Ola Melin, länsöverdirektör för Länsstyrelsen i Skåne

Anton Spets, stadsträdgårdsmästare i Borås Stad

# Finansiering

I anslagsfördelningen för 2022 tilldelades SLU Tanke-  
medjan Movium 4,1 MSEK av riktade medel från  
SLU styrelse för bland annat regeringsuppdraget Barn  
och Ungas utemiljö. Från enhetens statsanslag tilldelade  
des 1,7 MSEK till Moviums ordinarie verksamhet. Till  
verksamheten tillkom 4,1 MSEK från externa part-  
nersföretag och organisationer genom samverkans-  
projekt, aktiviteter, prenumerationer och medlemskap.  
För medfinansiering till Movium Partnerskap projekt  
tilldelades ett anslag på 2,1 MSEK från LTV-fakulteten.  
Partners som medverkade i Movium Partnerskapprojekt  
medfinansierade partners med minst hälften av den  
totala projektkostnaden.

# Aktiviteter

**7 mars** – Släppmingel Tidskriften STAD 36, Form/  
Design Center i Malmö. Samtal med Malmös stads-  
arkitekt Joel Tufvesson.

**9 mars** – Barnvänliga städer, webinarium.

**21 april** – Lek för demokrati, seminarium och  
livestream om gestaltad livsmiljö, Form/Design Center  
i Malmö.

**9 maj** – Utenavet webinarium om utomhuspedagogik.

**11 maj** – Presentation av Barn Plats Lek Stad på  
Regeringskansliet, konferens arrangerad av kommittén  
för ökad fysisk aktivitet.

**29 maj** – Studietur till Sofiero och prisutdelning av  
stipendium till Ulla Molins minne.

**30 maj** – Publika parker och stadsrum: Den lekfulla  
staden. Hybridkonferens med föreläsare från Norden,  
EU och Nordamerika med 235 deltagare.

**30 maj – 3 juni** Lek! Utställning i samarbete med  
Form/Design Center i Helsingborg under H22.

**31 maj** – Rumsliga kvaliteter i den datadrivna staden,  
seminarium i Helsingborg tillsammans med Urban  
Arena vid Lunds universitet i samband med H22.

**15 juni** – Partnerskapsträff i Helsingborg ”Lekplatsernas  
historia och framtid”.

**16 juni** – Visning av utställningen LEK! för Sveriges  
arkitekter, Arkitektur och barnrådet.

**24 augusti** – Rådgivardag: Växtbäddar med biokol,  
studiebesök med guider i Stockholm.

**26 augusti** – Tema Tonårsstaden, lunchskap med  
Landskapslaget, Stockholm.

**8–9 september** – Leken först, konferens i Örebro till-  
sammans med Örebro kommun, Arwidssonstiftelsen,  
Boverket och Statens konstråd.

**20 september** – Släppmingel Tidskriften STAD 38,  
Form/Design Center i Malmö. Samtal med Max  
Rohm, professor i arkitektur och urban design vid  
universitetet i Buenos Aires.

**22–23 september** – Studieresa: Den lekfulla staden  
– case Köpenhamn.

**5 oktober** – Getting our cities right #2, From Living  
labs to urban healthscapes, konferens i Alnarp.

**6 oktober** – Studieresa, Design och förvaltning av  
tätortsnära skog, guidade turer till Alnarps landskaps-  
lab, Filborna skogspark i Helsingborg och Järvallen  
i Kävlinge.

**19 oktober** – Expertpanel på HSB:s släpp av rapporten  
”Barnvänliga bostäder”.

**11 november** – Föredrag på Regions Skånes  
utbildningsdagar.

**1–2 december** – Towards greener, healthier and  
resilient cities, konferens i Stockholm.

**6 december** – Släppmingel Tidskriften STAD 39,  
Form/Design Center i Malmö. Samtal med Johan  
Moritz, ljusdesigner, Malmö stad.

**15 december** – Släppmingel Tidskriften STAD 39,  
Ultuna studentkår i Uppsala. Samtal med Lars Johansson,  
biträdande prefekt Institutionen för stad och land, SLU,  
och strategisk verksamhetsledare på Movium.

**15 december** – Poddavsnitt ”Barns rätt till staden”  
i ArwidssonTalks publiceras.

## Publikationer

Tidskriften **STAD 36** – Sovstaden vaknar.

---

Tidskriften **STAD 37** – Ute blåser sommarvind.

---

Tidskriften **STAD 38** – Ett torg är ett torg är ett torg...

---

Tidskriften **STAD 39** – Tid och rum.

---

**Movium Fakta 1, 2022** – Fram för träden!

---

**Movium Fakta 2, 2022** – Skapa dagvattenlösningar med regnbäddar.

---

**Movium Fakta 3, 2022** – Lekotoper – platser där både barn och natur trivs.

---

**Movium Fakta 4, 2022** – 3-30-300-regeln.

---

**Movium Fakta 5, 2022** – Belysningens påverkan på nattens ekologi.

---

**Movium Fakta 6, 2022** – Urban viltförvaltning.

---

**Stad & Land nr 191** – Svensk sortklassificering av odlade växter - Prydnadsväxterna och deras Grupper.

---

## Kommunikation

### Nyhetsbrev:

10 gånger under året, varav 4 gånger till Tidskriften STAD. Prenumeranter: 3519

---

### Facebook:

Följare: 2123 (38 nya)

Räckvidd: 93 348

Besök på sidan: 1536

---

### Instagram:

Följare: 836 (130 nya)

Räckvidd: 2196

Besök på sidan: 757

---

### Youtube och SLU Play:

6 filmer

---

### LinkedIn:

Följare: 1072 (638 nya)

Unika besökare: 496

Sidvisningar: 1042

---

## Samverkansprojekt

**Begrepp i begravningsverksamheten** – Samarbetsprojekt, som projektleds av SLU, kring revision av den begreppssamling som SLU Tankesmedjan Movium tagit fram 2004 och reviderat 2014 i samarbete med Sveriges begravningsbyråers förbund, Svenska kyrkans arbetsgi-varorganisation, Fonus, Föreningen Sveriges kyrkogårdschefer, Sveriges kyrkogårds och krematorieförbund, Stenindustriförbundet, Stockholms kyrkogårdsförvaltning samt Göteborgs begravningsamfällighet.

---

**De publika rummens framtid** – Den sjätte och sista filmen i samarbetet mellan SLU Tankesmedjan Movium, som fyllde 40 år 2020, och Föreningen Sveriges stads-trädgårdsmästare, som fyllde 100 år samma år.

---

**Den gröna staden** – SLU Tankesmedjan Movium i samarbete med Boverket med ansvar för att planera och genomföra konferensen i Malmö i juni 2023 under Sveriges ordförandeskap i EU.

---

**Green cities Europe** – Samarbetsprojekt med LRF Trädgård. Påbörjades 2021 och avslutas under 2022 genom publikationen, Argument för grönare städer. En sammanställning av forskningsläget inom klimatområdet, biologisk mångfald, hälsa och sociala sammanhang samt ekonomi.

---

**Publika parker och stadsrum** – konferensen och den årliga mötesplatsen inom landskapsarkitektur och stadsplanering i samarrangemang med Malmö, Helsingborg och Lund. Årets konferens den 30 maj i Helsingborg hade temat, Den lekfulla staden.

---

**Samverkansavtal Uppsala** – samverkan mellan Uppsala kommun och SLU Tankesmedjan Movium där Movium koordinerar avtalet samt stimulerar till aktiviteter inom valda teman.

---

# Partnerskapsprojekt och aktiviteter

## Beviljade projekt

---

### **SOFRA: Planering för SOCIAL inFRAStruktur på stadsdelsnivå**

Sökande: Lina Berglund-Snodgrass, institutionen för landskapsarkitektur, planering och förvaltning.  
Partner: Helsingborg stad.

---

### **Grön infrastrukturplanering i Skåne – i vilken utsträckning implementeras planer?**

Sökande: Christine Haaland, institutionen för landskapsarkitektur, planering och förvaltning.  
Partners: Region Skåne, Helsingborg stad.

---

### **Designed plant communities: a strategy for balancing vegetation performance and resource use in the nature-based city**

Sökande: Ella Uppala, institutionen för stad och land.  
Partners: Ramboll Sweden, Uppsala kommun.

---

### **Estetisk hållbarhet - ett pilotprojekt**

Sökande: Vera Vicenzotti, institutionen för stad och land.  
Partners: Uppsala kommun, Landskapslaget AB, NordR.

---

### **Hållbar perennanvändning i svåra urbana växtförhållanden**

Sökande: Karin Svensson, institutionen för landskapsarkitektur, planering och förvaltning.  
Partners: Bara Mineraler, Akademiska Hus AB.

---

### **Begravningsplats för alltid?**

#### **En studie om hur evig gravfrid tolkas i praktiken**

Sökande: Helena Nordh, institutionen för stad och land.  
Partners: Sveriges kyrkogårds- och krematorieförbund, Stockholms kyrkogårdsförvaltning, Stenindustriförbundet, Göteborgs begravningsamfällighet.

---

### **Vad händer? – konst och tillfällig gestaltning i en riskmiljö för barn och unga**

Sökande: Hildegun Varhelyi, institutionen för stad och land.  
Partner: Stockholms stad.

---

### **Kompletterande forskninganläggningar i projektet Designed plant communities: a strategy for balancing vegetation performance and resource use in the nature-based city**

Sökande: Ella Uppala, institutionen för stad och land.  
Partners: Ramboll Sweden, Uppsala kommun, Stockholms stad.

---

### **Smart applikation för behovsstyrd skötsel av träd**

Sökande: Anders Kristoffersson, institutionen för landskapsarkitektur, planering och förvaltning.  
Partners: Husqvarna AB, Malmö Stad.

---

### **Praxis för miljödeklarationer av markprodukter – bestämning av livslängd och slutbehandlingsalternativ för gatsten, kantsten och hällar av granit**

Sökande: Arne Nordius, institutionen för landskapsarkitektur, planering och förvaltning.  
Partner: Stenforsk AB.

---

## Beviljade aktiviteter

---

### **Skol- och förskolegårdars slit och släng**

Julia Schneider, institutionen för landskapsarkitektur, planering och förvaltning.

---

### **Faktablad om ljusföroreningar och mörkrets betydelse för ekologi**

Ellinor Scharin, Ekologigruppen.

---

### **Begrepp i begravningsverksamheten**

Helena Nordh, institutionen för stad och land.

---

### **Lunchskap - Tonårsstaden**

Lise Strandh Hellström, Landskapslaget.

---

### **Förstudie - tall i bebyggd miljö**

Patrik Olsson, institutionen för landskapsarkitektur, planering och förvaltning.

---

## Rapporterade projekt

---

### **Dagvatten och Raingardens i Ängelholm, fallstudie**

Sökande: Henrik Sjöman, institutionen för landskapsarkitektur, planering och förvaltning.  
Partner: Ängelholms kommun.

---

### **Framtidsanalys för skötsel av tätortsnära skog**

Sökande: Andrew Butler, institutionen för stad och land.  
Partner: Sundsvalls kommun.

---

## Rapporterade aktiviteter

---

### **Design tävling 2021**

Parvin Mazandarani, SLU Tankesmedjan Movium  
i samverkan med Sveriges kyrkogårds- och krematorie-  
förbund (SKKF) och Sveriges Stenindustriförbund.

---

### **Skol- och förskolegårdars slit och släng**

Julia Schneider, institutionen för landskapsarkitektur,  
planering och förvaltning.

---

### **Lunchskap - Tonårsstaden**

Lise Strandh Hellström, Landskapslaget.

---

### **Parker och stadsrum Landet runt 1985-2020**

Liselott Johansson, Föreningen Sveriges  
stadsträdgårdsmästare.

---

### **Den mångkulturella kyrkogården**

Ronny Holm, Sveriges kyrkogårds-  
och krematorieförbund.

# Partners Movium Partnerskap

| <b>Kommuner</b>      | <b>Regioner</b>              | <b>Fastighetsägare</b>                                 |
|----------------------|------------------------------|--|
| Burlövs kommun       | Region Jönköpingslän         | Akademiska Hus AB                                      |
| Eskilstuna kommun    | Region Skåne                 | Bostads AB Poseidon                                    |
| Gävle Kommun         | Västfastigheter              | Familjebostäder i Göteborg AB                          |
| Göteborgs Stad       |                              | HSB Riksförbund ek. för.                               |
| Halmstad kommun      | <b>Konsultbolag</b>          | Micasa Fastigheter                                     |
| Helsingborgs stad    | AFRY                         | i Stockholm AB   |
| Jönköpings Kommun    | Atkins Sverige AB            | Nordr Sverige AB                                       |
| Kalmar kommun        | Ekologigruppen Ekoplan AB    | Statens Fastighetsverk                                 |
| Karlshamns Kommun    | FOJAB arkitekter AB          | Svenska Bostäder AB                                    |
| Kristianstads kommun | Funkia AB                    | Uppsalahem AB  |
| Linköpings kommun    | Landskapslaget               | Vacse AB   |
| Lomma kommun         | Ramboll Sverige AB           | Västfastigheter Kyrkogårds-<br>förvaltningar           |
| Luleå Kommun         | Sweco Architects AB          | Borås Kyrkogårdsförvaltning                            |
| Lunds kommun         | Tengbom AB                   | Landskrona Kyrkogårds-<br>förvaltningen                |
| Malmö stad           | topia Landskapsarkitekter ab | Göteborgs begravnings-<br>samfällighet                 |
| Motala kommun        | Tyréns AB                    | Malmö Kyrkogårdsförvaltning                            |
| Nybro kommun         | URBIO                        | Stockholms Kyrkogårds-<br>förvaltning                  |
| Skellefteå kommun    | White Arkitekter AB          | Kalmar begravningsverksamheten                         |
| Stockholm stad       | WSP Sverige AB               | Västerås kyrkogårdsförvaltning                         |
| Sundbybergs stad     | <b>Andra företag</b>         | Örebro Kyrkogårdsförvaltning                           |
| Sundsvalls kommun    | Bara Mineral AB              | Föreningar och förbund                                 |
| Trelleborgs kommun   | Husqvarna AB                 | E-planta ekonomisk förening                            |
| Täby kommun          | Vestre AS                    | Föreningen Sveriges                                    |
| Uddevalla kommun     |                              | Stadsträdgårdsmästare (FSS)                            |
| Umeå Kommun          |                              | Norges miljø- og biovitenskapelige universitet (NMBU)  |
| Uppsala kommun       |                              | IQ Samhällsbyggnad                                     |
| Värnamo Kommun       |                              | StenForsk AB (Stenindustrins<br>Forskningsinstitut AB) |
| Ängelholms kommun    |                              | Sveriges kyrkogårds- och<br>krematorieförbund (SKKF)   |
| Örebro Kommun        |                              |  |

# SLU Urban Futures

---

SLU Urban Futures – Framtidens Städer – är en av fyra framtidsplattformar vid SLU. Plattformens verksamhet kännetecknas av ett tvär- och mångvetenskapligt arbetssätt med framtidsperspektiv, som bedrivs fakultetsöverskridande och i samverkan med relevanta samhällsaktörer. Särskilt fokus ligger på att bygga transformativ kapacitet att arbeta med komplexa vetenskapliga frågeställningar som berör hållbar urban framtid. SLU:s framtidsplattformar är alla interaktiva gränssnitt mellan akademi och samhälle och syftar till att:

- genom syntes- och analysorienterade projekt identifiera kunskapsbehov och generera vetenskapligt underbyggda beslutsunderlag kring frågeställningar som är viktiga för det globala samhället;
- genom samverkan med relevanta samhällsaktörer identifiera och utveckla nya forskningsfrågeställningar till stöd för att lösa framtida problem;
- genom att initiera och möjliggöra samarbete över vetenskapliga disciplingränser utveckla tvärvetenskapliga arbetssätt.

## Personal

Under 2022 utgjordes SLU Urban Futures av sex medarbetare som var anställda vid plattformen, samt sex medarbetare (totalt under året) i ett utökat team bestående av s.k. UF Affiliates & Assets. De flesta medarbetare arbetar deltid. Totalt under 2022 motsvarade medarbetarnas arbetstid vid SLU Urban Futures mellan 3,5 och 4 heltidstjänster. Flera av medarbetarnas uppdrag samfinansieras i samarbetsprojekt på SLU.

UF Affiliates arbetar med riktade uppdrag och projekt inom ramen för deras ordinarie tjänst, med andra ord finansierar SLU Urban Futures en del av deras lön under en avtalad tidsram. UF Assets är engagerade på konsultbasis för att dela sin expertis, och på så vis stödja SLU Urban Futures medarbetare och projekt. Plattformen har sedan 2020 närvaro i form av hubb-koordinatorer vid SLU:s tre huvud-campus i Umeå, Ultuna och Alnarp.

## Team 2022

---

Lisa Diedrich, programchef

Nina Vogel, bitr. programchef

Tove Stenius, programsekreterare och hubb-koordinator Alnarp

Andrew Gallagher, projektkoordinator (t.ex. Food & Cities), assistent för samverkan mellan Uppsala Kommun och SLU, hubb-koordinator Ultuna

Dimitris Athanassiadis, affiliate/hubb-koordinator Umeå (2022-05-01–2024-12-31)

Tim Hofmeister, affiliate/hubb-koordinator Umeå (avslutade sitt uppdrag 2022-02-31)

Hanna Weiber-Post, kommunikatör (anställd på konsultbasis)

Parvin Mazandarani, webbpubliceringsstöd

Andrea Kahn, asset/expertis och stöd för syntesarbete och Criticality Course

Henrietta Palmer, affiliate/senior advisor för samverkansprojekt Movium & Urban Futures (avslutade sitt uppdrag 2022-04-22)

Sonia Curnier, asset/expertis och stöd för Urban Forum

Anna Ekholm, affiliate/projektassistent för samverkansprojekt Movium & SLU Urban Futures (anställd 2022-11-01)

## Styrgrupp

---

Styrgruppen följer upp plattformens arbete och stödjer den löpande verksamheten. Gruppen sammanträder två gånger per år. Samtliga fyra fakulteter är representerade med ledamöter i styrgruppen. Styrgruppens funktion är därmed även att förankra plattformens arbete på samtliga fakulteter och campus.

Karin Blombäck, fakulteten för naturresurser och jordbruksvetenskap, avslutade sitt uppdrag 2022-03-15, ersatt av

Johan Gaddefors, fakulteten för naturresurser och jordbruksvetenskap,



Sofia Boqvist, fakulteten för veterinärmedicin och husdjursvetenskap, avslutade sitt uppdrag 2022-03-10, ersatt av

Else Verbeek, fakulteten för veterinärmedicin och husdjursvetenskap, (2022-11-01 – 2023-12-31)

Rosario Garcia Gil, fakulteten för skogsvetenskap

Gunilla Lindholm, fakulteten för landskapsarkitektur, trädgårds- och växtproduktionsvetenskap

Karl Lövrje, ordförande, prodekan för fakulteten för landskapsarkitektur, trädgårds- och växtproduktionsvetenskap

Kristina Santén, adjungerad, enhetschef, enheten för samverkan och utveckling

## Finansiering

I anslagsfördelningen 2022 tilldelades SLU Urban Futures ett årligt SLU-strategiskt statsanslag på 5 MSEK.

## Aktiviteter

**10 mars** – Climate Conversation: [Impacts, adaptation and vulnerability in a changing climate](#). Talare: Debra Roberts (Co-Chair Working group II IPCC), Jennie Barron (SLU), Stephen M Mureithi (University of Nairobi), Harry Fischer (SLU). Arrangerat av SLU Global, SLU Future One Health, SLU Urban Futures, SLU Future Forests & SLU Future Food.

**17 mars** – Nätverksmöte arrangerat av SLU Urban Futures och SLU Tankesmedjan Moviumt, tillsammans med Centrum för hållbar stadsutveckling, en mötesplats och arena för samverkan och gemensam kunskapsproduktion mellan praktik och forskning i Västra Götaland. Arenan är en fortsättning på Göteborgsplattformen i den avslutade satsningen Mistra Urban Futures (2010–2019).

**17 mars** – [Urban Forests for a welfare society: running and the forest ideal in Swedish recreational planning](#), Urban Forests webinarium med Mattias Qviström (SLU). Arrangerat av SLU Urban Futures & SLU Future Forests.

**23 mars** – [Futuring – concepts, practices, pedagogies](#), Futures Lab webinarium med Peter Pelzer (Utrecht University). Arrangerat av SLU Urban Futures & SLU Future Food.

**1–4 april** – [Criticality in Research/ Criticality as Praxis – Knowledge tools for designing urban futures](#). Ph.D. kurs, kursledare Lisa Diedrich och Andrea Kahn, med stöd av Sonia Curnier. Arrangerat av SLU Urban Futures & Institutionen för landskapsarkitektur, planering och förvaltning, med anslag från SLU Fakultetsutbildningsnämnden (FUN) och samfinansierat av SLU Urban Futures.

**27 april** – [Rethinking Urban Living Labs](#). Food & Cities webinarium, arrangerat av Food & Cities & TABLE.

**27 april** – [Trees outside woodlands and their contribution to carbon sequestration](#), Urban Forests webinarium. Cat Scott (University of Leeds). Arrangerat av SLU Urban Futures & SLU Future Forests.

**4 maj** – [Mitigation – Challenges, opportunities and ways forward](#), Climate Conversation. Talare: Daniel Lindvall (Uppsala Universitet/Climate Change Leadership), Carlo Aall (Western Norway Research Institute), Riccardo Bommarco (SLU), Michaela Lindberg (SLU), Lisette van Beek (Utrecht University). Arrangerat av SLU Global, SLU Future One Health, SLU Urban Futures, SLU Future Forests & SLU Future Food.

**4 maj** – [Visualising the future – adapting to a changing climate](#), Futures Lab webinarium med Erik Kjellström (SMHI) & Helena Björn (Lomma Kommun). Arrangerat av SLU Urban Futures & SLU Future Food.

**10 maj** – [\(Un\)taming urban forests, wildlife, and Indigenous peoples: Mumbai's Aarey](#), Urban Forests webinarium med Purabi Bose (SLU). Arrangerat av SLU Urban Futures & SLU Future Forests.

**14 juni** – [Getting our cities right #1: From critical urbanities to sustainable foodscapes](#), konferens. Arrangerat av SLU Urban Futures.

**31 augusti** – [SLU+50 – A healthy planet for all](#). Climate conversation Intern dialog. Arrangerat av SLU Global, SLU Future One Health, SLU Urban Futures, SLU Future Forests & SLU Future Food.

**13 september** – Transforming Cities & Climate Transition – Swedish research on climate, ecosystem services and blue-green infrastructure, presentation vid seminarie med Dimitris Athanassiadis (SLU Urban Futures, SLU).

---

**20–22 september** – Forskarläger på Ekenäs (researcher residency). Arrangerat av SLU Urban Futures, SLU One Health, SLU Future Forests, SLU Future Food.

---

**21 september** – Visualising the future, Garry Peterson (Stockholm Resilience Centre) & Susanna Barrineau (SLU). Arrangerat av SLU Urban Futures & SLU Future Food.

---

**5–6 oktober** – Getting our cities right #2: From living laboratories to urban healthscapes, konferens. Arrangerat av SLU Urban Futures & SLU Tanke-  
medjan Movium.

---

**6 oktober** – Nätverksmöte med Community of Practice (CoP) angående Living Labs med fokus på Campus som Living Lab. Syftet var att ge SLU's nya PhD-kandidat inom ämnet campus som Living Lab en inblick i nätverket samt att ge nätverket inblick i SLU Alnarps campuskapacitet och värde. Arrangerat av SLU Urban Futures.

---

**10 oktober** – Mötesplats Biosfär - från forskning till innovation, från innovation till transformation, speed talk & moderering vid konferensen, (Speedtalk) "Laboratories within Biosfärområde Vindelälven-Juhttáahkka", (moderering av session) "Unga människors roll i biosfärområden som lärandeplattformar och samarbetsarenor för hållbarhet", Dimitris Athanassiadis (SLU Urban Futures, SLU).

---

**20 oktober** – Urban Forestry and Green Infrastructure – a historic perspective, Urban Forests webinarium med Anders Lindhagen (SLU). Arrangerat av SLU Urban Futures & SLU Future Forests.

---

**25–26 oktober** – Uppsala Health Summit: workshop on Food Planning for Sustainable Consumption and Healthier Living, konferens och workshop. Arrangerat av SLU Urban Futures & SLU Future Food.

---

**4 November** – Introduktionsmöte för samarbete och start av workshopserie under 2023 inom ämnet 'Omställning (transition) + Barn + Hälsa' som pilot satsning inom samverkansprojekt mellan SLU Urban Futures och SLU Tanke-  
medjan Movium. Deltagande var forskare och lärare från institutionen för landskapsarkitektur, planering och förvaltning och institutionen för människa och samhälle. Arrangerat av SLU Urban Futures & SLU Tanke-  
medjan Movium.

---

**9 november** – Visualising the future, Dagmar Haase (Humboldt Universität Berlin) & Ludwig Bengtsson Sonesson (Future Walks, Lunds Universitet). Arrangerat av SLU Urban Futures & SLU Future Food.

---

**15 november** – Adaptive governance of urban green spaces across Latin America – Insights amid COVID-19, Urban Forests webinarium med Dr. Martinez Cruz (SLU). Arrangerat av SLU Urban Futures & SLU Future Forests.

---

**8 december** – Future analysis of the management of urban forests, Torgny Lind (SLU). Arrangerat av SLU Urban Futures & SLU Future Forests.

---

## Kommunikation

### Nyhetsbrev:

2022 gick plattformen över till nyhetsbrevsprogrammet Ungapped.

7 brev under året

Prenumeranter: skickades till ca 500

---

### Instagram:

Följare: 1334 (114 nya)

Räckvidd: Omkring 2 000 per månad

---

### Twitter:

Följare: 720 (72 nya)

Räckvidd: Mellan 700–3 000 per månad

Profilbesök: Omkring 100 per månad

---

### Webb:

Antalet följare av plattformen ökade med ca 600 personer under 2022, till sammanlagt över 3 600 personer.

---

### UrbanScapes:

Plattformens extra webbplats vid sidan av slu.se

Sidvisningar: 4 600

Unika besökare: 1 109

---

### Twitter:

Följare: 720 (72 nya)

Räckvidd: Mellan 700–3 000 per månad

Profilbesök: Omkring 100 per månad

---

### Youtube och SLU Play:

Prenumeranter: 118 (57 nya)

Filmer: 9

Visningar: 5 253

Sammanlagt har kanalen 10 800 visningar sedan start.

---

# Publikationer

## Tidningar

---

Vogel, N., Aagaard Hagemann, F. och Mercado, G. (2022). *Living Labs – Gröna Fakta*, Utemiljö tidskrift, 6/2022.

---

Gallagher, A. (2022). *Urban Disturbance: From times of upheaval to spaces for change*, dossier published in [Scape international magazine of landscape architecture and urbanism](#) #18.

---

Janches, F.; Sepúlveda, D.; Diedrich, L. (2022), *Exploring critical urbanities: A knowledge co-transfer approach for fragmented cities in water landscapes*. Marinic, G.; Meninato, P. (eds.), *Informality and the City* (New York: Springer).

## Böcker

---

Diedrich, L., et al. (eds.) (2022), *Second Glance. Landscape Architecture Europe #6*. (Wageningen: Landscape Architecture Europe Foundation/Uitgeverij Blauwdruk).

---

Diedrich, L.; Busse Nielsen, A. (eds.) (2022). *Woods go urban. Three Landscape Laboratories in Scandinavia* (Wageningen: Uitgeverij Blauwdruk).

## Filmer

---

Urban Forests, inspelade webinarier med textning:

- Urban forests for a welfare society: running and the forest ideal in Swedish recreational planning, med Mattias Qviström, SLU.
- Trees outside woodlands and their contribution to carbon sequestration, med Cat Scott från University of Leeds.
- (Un)taming urban forests, wildlife, and Indigenous peoples: Mumbai's Aarey, med Purabi Bose, SLU.
- Urban Forestry and Green Infrastructure – a historic perspective, med Anders Lindhagen, SLU.
- Adaptive governance of urban green spaces across Latin America – Insights amid COVID-19, med Dr. Martinez Cruz, SLU.
- Framtidsanalyser för skötsel av tätortsnära skog, med Torgny Lind, SLU.

Getting our Cities Right – intervjuer:

- How do we get our cities right? – July 2022
  - Flavio Janches, Architect and Professor of Architecture and Urban Design at the University of Buenos Aires, Argentina.
  - Martin Westin – Researcher at the Division of Environmental Communication at SLU.
  - Megan Blake – Senior Lecturer at the Department of Geography at Sheffield University, UK.
  - Max Whitman – Chairman and Founder of Ultuna Permakultur.
- How can Living Labs contribute to sustainable urban transformation? – November 2022
  - Tom McDevitt, Project Leader at UULabs, University of Utrecht.
  - Annika Herth, PhD candidate, Faculty of Technology, Policy and Management, TU Delft.
  - Cornelia Redeker, Associate Professor, Umeå School of Architecture.
  - Michael Bossert, Research Innovation and Business Development Manager, Concordia University, Montreal.
  - Georg Carlsson, Professor at the Department of Biosystems and Technology, SLU.

## Webbpublikationer

---

- [Alnarps's Living Lab Landscape](#), UrbanScapes, Hanna Weiber-Post, March 2022.
- [The Campus as Living Lab – How Utrecht University is co-producing targeted sustainability solutions](#), UrbanScapes, Hanna Weiber-Post, March 2022.
- [The time is ripe for a living lab campus](#), Nina Safavi.
- [Learning from the Global South: strategic public space design for the informal city](#), UrbanScapes, Caroline Dahl, October 2022.

## Undervisningsmaterial

---

Konferensen *Getting our cities right #1* bidrog till produktionen av följande undervisningsmaterial:

- Inspelning av Kevin Morgans presentation “The rise of urban food planning”.
- Megan Blakes presentation “Everyday Food Security” anpassades till att producera miniföreläsningar för kurser inom MSc-programmet Food and Landscape.
- Konferenspresentationerna distribuerades även som läsanvisningar i MSc-programmet.

## Samverkansprojekt

**Samverkansavtalet mellan Umeå Kommun och SLU** har tre huvudområden under perioden 2022–2024:

- 1) utveckling av Umeå som hållbar stad,
- 2) bioekonomi-innovation och företagsutveckling inom de gröna näringarna, samt
- 3) kompetensförsörjning och livslångt lärande (SLU ID: SLU.ua.2022.1.1.1–1237).

Här ägnar sig SLU Urban Futures framför allt åt punkt 1 med särskilt fokus på utveckling av Fältforskningsstationen Röbbäcksdalen, urban och tätortsnära grön infrastruktur för biologisk mångfald och ekosystemtjänster, och Climate Neutral Umeå 2030.

**Forest Working Group at UmArts** – En multidisciplinär forskargrupp som tillsammans arbetar med skogsrelaterade frågeställningar. Samverkan mellan SLU Urban Futures Umeå hubb och Arkitekthögskolan Umeå med löpande möten.

**Avsiktsförklaring mellan SLU Urban Futures och SLU Tankesmedjan Movium:** SLU Urban Futures och SLU Tankesmedjan Movium avser att samverka kring frågor som rör urban omvandling och omställning (urban transformation & transition) till hållbara och robusta samhällen under minst perioden 2021–2024 (SLU ID SLU.ltv.2021.1.1.1–270). Professor Henrietta Palmer utarbetade en tvärvetenskaplig grund för närmare samarbete mellan SLU Urban Futures och SLU Tankesmedjan Movium, genom en serie workshops tillsammans med alla medarbetare vid plattformarna, samt seminarier med en mindre arbetsgrupp med deltagare från båda plattformarna. Detta resulterade i en teoretisk avsiktsförklaring, en arbetsplan och en kommunikationsplan. Under årets senare del har två pilotprojekt lanserats; ett kring omställningsstudier ur ungdomsperspektiv och ett kring campusutveckling utifrån ett kritiskt perspektiv.

**Community of Practice (CoP)** angående Living Labs: En internationell gemenskap av aktörer inom akademi och praktik som SLU Urban Futures är en del av; månatliga nätverksmöten för att dela egna projekt/utveckling rörande Living Labs, inbjudningar till events samt samarrangemang av konferensbidrag.

**Alnarp Campus as Living Lab** – Transdisciplinärt Ph.D. projekt medfinansierat av Akademiska Hus, SLU Urban Futures och institutionen för landskapsarkitektur, planering och förvaltning, samt med anslag från Movium. Målet med PhD-projektet är att utifrån ett landskapsperspektiv följa och bidra till SLU Alnarps campusutveckling, samt att integrera internationella tendenser för att förstå universitetscampus som helhet ur ett Living Lab-perspektiv.

**SLU Landskap** – SLU Landskap som fungerar som ett tvärinstitutionellt nätverk för samverkan och gemensam profilering av arbete som utförs inom ämnesområdet landskap. SLU Urban Futures är medlem och ingår i styrgruppen. Två gånger om året arrangeras SLU Landskapsdagar, där SLU Urban Futures har arrangerat workshops och seminarier.

**Alnarpskonferensen** – En årlig konferens arrangerad av SLU Partnerskap Alnarp. Konferensen samlar SLU Alnarps aktörer och externa aktörer under ett nytt tema varje år. SLU Urban Futures sitter sedan 2022 med i Alnarpskonferensens interna referensgrupp.

**Food & Cities** – Ett samarbete mellan SLU Urban Futures och SLU Future Food som skapar nya möten mellan discipliner som rör mat och stadsutveckling. Projektet organiserar bl.a. seminarier, workshops samt är värd för ett nätverk av forskare inom SLU för att ta fram nya tvärvetenskapliga idéer och initiativ.

**Climate Conversations** – En seminarieserie arrangerad av de fyra framtidsplattformarna och SLU Global. Serien innefattar öppna seminarier och interna dialogsamtal kring klimatförändringar, och tar avstamp i IPCC-rapporterna som publiceras under 2021–2023. Urban Forests: En seminarieserie arrangerad av SLU Urban Futures Umeå hubb och SLU Future Forests, som via inbjudna talare och diskussion med publiken belyser tvärvetenskaplig forskning kring tätortsnära skog.

**Futures Lab** – Framtidslabbet är ett forum för tvärvetenskapligt utforskande av framtida forskningsfrågor och samhällsutmaningar som initierade 2019 och bedrevs i ett samarbete mellan SLU Urban Futures och SLU Future Food. Under 2020 deltog en tvärvetenskaplig forskargrupp i ett projekt där deltagarna fördjupade sig inom framtidsstudier och utvecklade egna projekt med framtidsperspektiv. I 2022 drevs framtidslabbet i form av en seminarieserie på temat framtidsstudier med diverse in- och externa talare och med efterföljande diskussion. Målgruppen är främst forskare vid SLU.

---

## Avslutade projekt

---

**Samverkansavtal mellan Uppsala Kommun och SLU:** SLU Urban Futures hubb i Ultuna arbetade med ett befintligt avtal (2020–2022, SLU ID: SLU.Itv.2021.183–1) mellan Uppsala kommun och SLU. Inom avtalets fyra fokusområden stöttade SLU Urban Futures samarbetet kring fokusområde 'Forskning & Stadsplanering', specifikt med sub-temat Stadsodling.

## Såddprojekt

**På plats! – hur konstnärliga landskapshändelser kan bidra med generell samverkanskunskap**  
Gunilla Lindholm, universitetslektor vid institutionen för landskapsarkitektur, planering och förvaltning, fakulteten för landskapsarkitektur, trädgårds- och växtproduktionsvetenskap.

---

**Urban agriculture in South Africa: determinants and impacts on urban household's food and nutrition security, welfare and resilience**

Assem Abu Hatab, ass. professor vid institutionen för ekonomi; Jordbrukssektorns ekonomi, fakulteten för naturresurser och jordbruksvetenskap.

---

**Re-creative Markaryd – developing governance approaches for co-creation and sustainable renewing of a small town**

Märit Jansson, universitetslektor vid institutionen för landskapsarkitektur, planering och förvaltning, fakulteten för landskapsarkitektur, trädgårds- och växtproduktionsvetenskap.

---

**Community-based permaculture (CBP) for sustainability, health, equity and culture: a model system in northern Sweden**

Anita Norman, forskare vid institutionen för vilt, fisk och miljö, fakulteten för skogsvetenskap.

---

**Making research available to practitioners through interactive digital tools: supporting implementation of sustainable waste water management**

Annika Nordin, forskare vid institutionen för energi och teknik; Kretsloppsteknik, fakulteten för naturresurser och jordbruksvetenskap.

---

**Publication on exploring public space in Buenos Aires through the lens of 'punctum'**

Victoria Sjöstedt och Johan Wirdelöv, forskare vid institutionen för landskapsarkitektur, planering och förvaltning, fakulteten för landskapsarkitektur, trädgårds- och växtproduktionsvetenskap.

---

**Alternative Food Networks (AFN)**

**– Is local profitable?**

Cecilia Mark-Herbert, universitetslektor vid institutionen för skogsekonomi, fakulteten för skogsvetenskap.

---

**Climate change also brings opportunities to Sweden –Perceptions and willingness of farmers, forest owners, and urban residents to embrace new crops and forest-based products.**

Adan Martinez Cruz, universitetslektor vid institutionen för skogsekonomi, fakulteten för skogsvetenskap.







SCIENCE AND  
EDUCATION **FOR**  
**SUSTAINABLE**  
**LIFE**