



Skog Alnarp



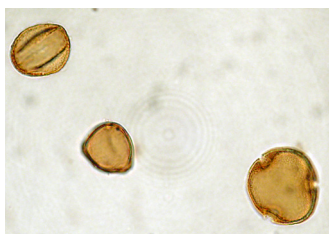
Därför försvann linden

Lind var en gång ett av de nyttigaste och vanligaste trädslagen i södra Sverige. Ny forskning visar varför den försvann.

Av: **Matts Lindbladh & Tove Hultberg**

Lindarnas storhetstid var under värmeperioden för 5000 år sedan, alltså innan jordbruket började.

Men linden var vanlig även efter det och en viktig del av bondesamhället under tusentals år. Dess näringsrika blad hamlades och blev foder åt djuren, och basten innanför barken användes till rep. Så är det inte längre, linden finns i stort sett bara kvar som parkträd, och den är inte längre till någon större praktisk nytta.



Tre typiska fossila pollen, från vänster ek, hassel och lind. De är från Fulltofta i Skåne ungefär från år 1100, när linden fortfarande var vanlig i landskapet.

MEN NÄR försvann den som skogsträd? Och varför?

Det har vi idag större möjligheter att svara på genom det stora antal pollenanalyser från sediment i våtmarker som gjorts i södra Sverige de senaste årtiondena.

Vi sammanställde 42 av dessa analyser, och delade in dem i lokaler från den nemorala vegetationszonen (ungefär Skåne-Blekinge-Halland) och den hemiboreala (här Småland).

FÖLJANDE mönster trädde fram:

- Linden var vanlig i bägge zonerna fram till för ungefär 4000 år sedan. Notera att lind är dålig på att sprida sina pollen eftersom den är insektspollinerad, och även 5 procent pollen betyder att den var mycket vanlig i landskapet.

- För ungefär 4000 år sedan började den minska i den



Blommande lind. Foto: Pär Fornling

hemiboreala zonen och var nästan helt försvunnen för 100 år sedan.

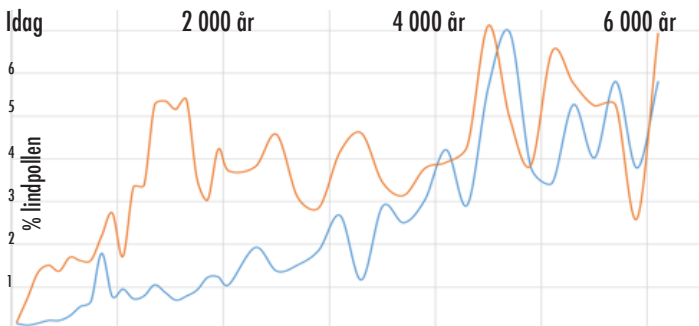
- I den nemorala zonen började den inte minska förrän ungefär för 1000 år sedan, och trädslaget var fortfarande vanligt ända fram till för ungefär 500 år sedan, för att först då gå mot noll även där.

VI TOLKAR resultaten som att minskningen i Småland främst berodde på klimatförändringen som började för 4000-5000 år sedan. Linden är värmeälskande och dess frön grov inte om det är kallt på sommaren, och då Småland ligger i utkanten på trädslagets utbredningsområde kan det försämrade klimatet ha tullat på populationen. Klimatet har såklart även haft betydelse i den nemorala zonen, men minskningen i de sydliga länen för ungefär 1000 år sedan tror vi i första hand berodde på att jordbruket intensifierades och att de

bördiga jordar där linden trivdes blev uppodlade.

VI TROR alltså att det var en kombination av ett försämrat klimat och intensifierad markanvändning som gjorde att trädslaget försvann från denna landsända, och inte enbart klimatet som annars varit en vanlig förklaring.

Det stora antalet lokaler gjorde att vi kunde visa på skillnader även statistiskt, vilket annars är ovanligt inom pollenanalys. Sist men inte minst är det slående att det gick att påvisa tydliga skillnader under historien i mellan två näraliggande områden.



Andelen pollen från lind under 6000 år. Resultatet kommer från 42 lokaler i södra Sverige. Röd kurva är nemorala zonen, blå hemiboreala zonen.



Professor Matts Lindbladh, Alnarp och Tove Hultberg, forskare och naturvårdare på Söderåsens nationalpark

Kontaktpersoner

Matts Lindbladh, matts.lindbladh@slu.se, 040-415196
Tove Hultberg, tove.hultberg@lansstyrelsen.se

Redaktör nyhetsbrevet

Pär Fornling: par.fornling@slu.se