



# Skog Alnarp



## Nytt rekord i andra ronden

**Första generationen poppel växte överraskande bra och den andra ännu bättre. Dessutom är återföryngringen gratis.**

Våren 1991 planterades 32 hektar medelgod åkermark med sticklingar av den klassiska poppelklonen OP42.

Redan efter 14 år avverkades beståndet. Det blev en lysande affär för markägarna i Sängeltorp, några mil från Lund.

Medeltillväxten var 27,6 kubikmeter per hektar och år, inklusive grenar och toppar. Allt såldes som massaved och energi.

EFTER avverkning återstod frågan hur man skulle gå vidare. Poppel har egenskapen att skjuta väldigt många stubbskott. I vad mån de skulle utvecklas till riktiga träd var osäkert.

– Vi fick kontakt med markägaren när han efter sju år planerade att gallra beståndet, men det fanns ingen kunskap om hur det borde göras. Därför anlade vi ett gallringsförsök och idag är vi betydligt klokare, berättar poppelforskare Henrik Böhlenius.



Henrik Böhlenius med en normalstor trissa från det hårt gallrade beståndet

FÖRSTA året efter avverkningen var det uppåt ett 50-tal meterhöga skott per stubbe.

Efter sju år, när försöket inleddes, var det i genomsnitt 7 skott med en diameter på minst 4 centimeter. Däribland, trots allt, en del rotskott.

FORSKARNA delade in försöket i fyra block.

- 1) En orörd yta med 6 000 stammar per hektar.
- 2) Lätt gallring till 3 000 stammar per hektar.
- 3) Medelhård gallring där man lämnade ett skott per stubbe, vilket innebar 1 100 stammar per hektar.
- 4) Hård gallring till 550 stammar per hektar.

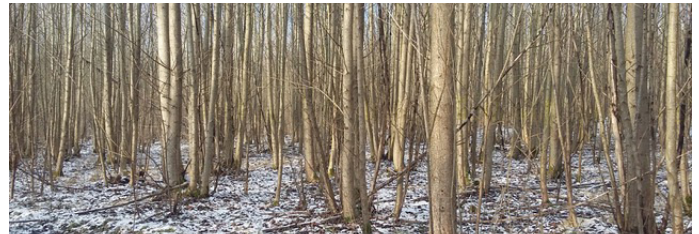
EFTER 18 växtsäsonger har försöket utvärderats.

– Det är förvånansvärt liten skillnad i total produktion mellan de olika gallringarna, berättar postdoktor Tetiana Svystun, som mätt in försöket.

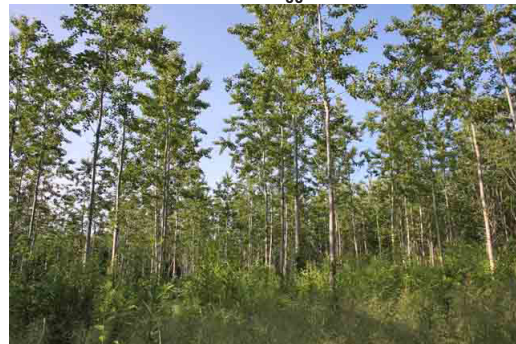
– Även den orörda ytan har gett en hög produktion, varav en betydande andel i dimensioner för massaved.

– Den hårdast gallrade ytan har minst tillväxt, men det är ett riktigt mäktigt bestånd av grova höga träd.

Medeltillväxten på den mellanhårt gallrade ytan är 39 kubikmeter per hektar och år, inklusive bortgallrat virke och en liten del död ved. Det är väsentligt mycket bättre än för den första generationen.



Det orörda beståndet. De grövsta stammarna tagit för sig av egen kraft och har dimensioner runt 15 centimeter. På marken ligger en hel del död ved i klena dimensioner.



I det hårdast gallrade beståndet kommer en hel del klena popplar, men de förmår inte att växa till sig under de stora träden. På fotot är beståndet 10 år.

Tre av ytorna har ungefär lika mycket levande ved. Undantaget är de hårdast gallrade popplarna. Där är å andra sidan stammarna grövre, oftast omkring 40 centimeter i diameter.

Det kan alltså var ett bra val om man vill ha grovt sågtimmer, men inte om målet är massaved och energi.

I den orörda ytan finns mycket död ved. Det är inte fallet i de gallrade ytorna, där uttaget sålts som energived.

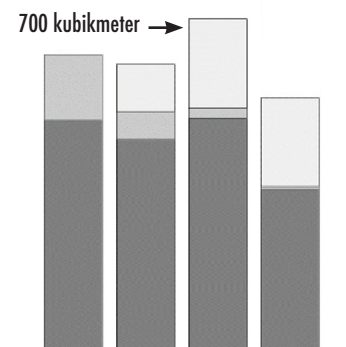
Gallringarna gav ett visst ekonomiskt överskott.

OMRÅDET har aldrig stängslats. Det blev en del lättare betesskador i den första generationen, men inget nämnvärt i andra generationen. Redan andra växtsäsongen var träden runt fyra meter, långt över betessäker höjd.

– Planteringen var ett lyckoskott från första början. Idag vet vi mer och hade nog

gjort en del annorlunda. Inte minst håller vi på att ta fram nya kloner. Även om OP42 går väldigt bra finns det potential till ytterligare förbättringar, säger Henrik Böhlenius.

NU är beståndet klart att avverka efter knappa tjugo år. Nästa fråga är hur en tredje generation kan föryngra sig själv på de gamla stubbarna.



Total tillväxt efter 18 år. Orörd, lätt gallring, medium och hård gallring. Mörk del av staplarna visar volym att avverka. Ljus grått är död ved. Vitt visar gallrat och tillvarataget.

### Kontakt

henrik.bohlenius@slu.se, tetiana.svystun@slu.se

### Redaktör nyhetsbrevet

Pär Fornling: par.fornling@slu.se