

Kvinnors företagande i familjelantbruket

Elias Andersson & Gun Lidestav



Foto: Elias Andersson

I detta faktablad presenteras resultat i en populärvetenskaplig form från den inledande delstudien inom forskningsprojektet ”Hur görs (o)jämsliddheten i familjelantbruket?” Projektet syftar till att öka kunskapen om hur genusrelationer inom lantbruket skapas och organiseras. För att kunna utveckla och implementera effektiva strategier för att öka jämsliddheten inom lantbruket är den kunskapen oundgänglig. Resultaten visar på en ojäms fördelning av jordbruksmark mellan kvinno- och manledda lantbruk. Denna ojäms tillgång påverkar även gårdens förmåga att försörja hushållet med inkomst, inriktning på företagandet samt antalet produktionsinriktningar inom enskilda företag.

I kommande delstudier undersöks 1) begreppet familjelantbruk, 2) arbetsmiljöns påverkan på män och kvinnor, 3) kvinnor och mäns erfarenheter av lantbrukets tidsmässiga organisering.

Projektet är finansierat av Stiftelsen lantbruksforskning.



Stiftelsen Lantbruksforskning

Inom såväl forskning som offentlig debatt har kvinnor företagande på landsbygden uppmärksammas. Politiskt har kvinnors företagande även kommit att bli ett återkommande ämne i jämställdhetsdebatten. En viktig fråga inom feministisk forskning är kvinnors handlande och handlingsutrymme som grund för vår förståelse av individers och grupper möjligheter och val.

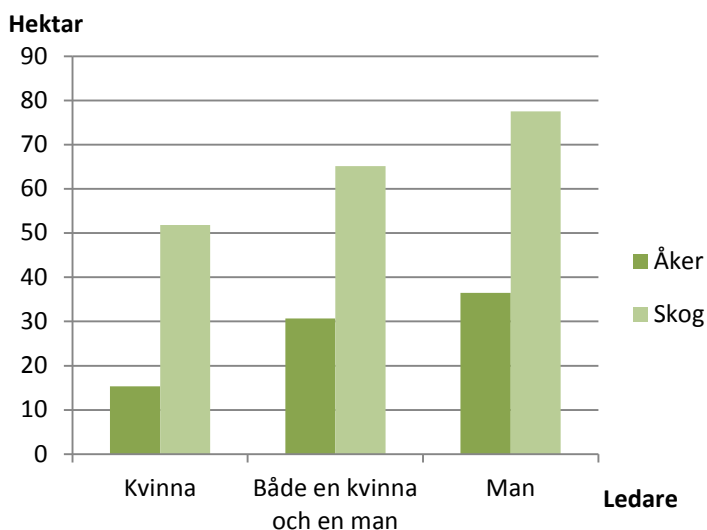
Genusvetenskapliga studier av arbetsdelning och ägande inom familjelantbruket har bidragit till förståelsen av familjens roll för kvinnors underordning. När söner och döttrar socialiseras in i lantbruket av sina föräldrar, mor- och farföräldrar, utvecklar de en särskild uppsättning identiteter och sociala position. Det är av vikt att undersöka hur kön kopplas samman med arbetsuppgifter, ägande och ojämlikhet i organiseringen av familjelantbruket. De sociala relationerna är nämligen inte givna utan formas av förväntningar, handlingar och motstånd.

Forskning med fokus på identiteter och individuellt handlande har visserligen gett värdefulla insikter om hur kön görs i lantbruket. Med den studie som presenteras i detta faktablad vill vi lyfta fram betydelsen av de materiella förutsättningarna för företagandet som tidigare kommit i skymundan.

Vårt empiriska material består av de 13 770 enkätsvar från 2009 års medlemsenkät till LRF:s huvudmedlemmar (totalt ca 100 000) där även kön angetts för den operativa ledarens. Frekvenser och medelvärden har beräknats och resultaten av dessa analyser utgör sedan underlaget för den efterföljande teoretiska diskussionen kring kvinnors respektive mäns handlingsutrymme i familjelantbruket.

Männens dominans

Vår undersökning bekräftar tidigare studier som visat att företagandet inom de agrara näringarna fortfarande domineras av män. Män driver 62 procent av gårdarna medan kvinnor står för 9 procent. De resterande 29 procenten drivs tillsammans av en kvinna och en man. Särskilt tydligt är detta i Skåne medan Stockholmsregionen karakteriseras av en något högre andel kvinnor.



Figur 1. Brukad medelareal (ha) på gårdar med kvinna, man resp. både kvinna och man

Tidigare forskning har visat att kvinnor och män har olika motiv för sitt företagande samt väljer att vara aktiva inom olika verksamhetsgrenar. Kvinnor startar, oftare än män, sitt företag i en mindre skala och väljer också att investera mindre startkapital i sitt företag än sina manliga konkurrenter. Detta anses bero på bland annat kvinnors begränsade tillgång till resurser samt deras större ansvarstagande för hemmet och familjen. Kvinnors mindre riskbenägenhet brukar förklaras av begränsade tillgångar samt ett större ansvar för familjen. Skillnaden mellan kvinnors och mäns företagande är större ifall de är gifta och har barn.

Enligt vår studie brukas sex procent av den totala skogsmarken och fyra procent av den totala jordbruksmarken av en kvinna som operativ ledare. En gård som leds av en man brukar i genomsnitt 36 ha jordbruksmark och 78 ha skogsmark. En gård ledd av en kvinna brukar i genomsnitt 15 ha jordbruksmark och 52 ha skogsmark (se Fig. 1).

Det finns en signifikant skillnad mellan mäns och kvinnors jordbruksmarksinnehav, men skillnaden är inte lika stark när det gäller skogsmark. Med andra ord bekräftar vår studie det tidigare påvisade sambandet mellan kön och tillgång på mark, framförallt jordbruksmark.

De regionala skillnaderna är dessutom stora. I norra delarna av landet är mäns jordinnehav 1,6 gånger större än kvinnornas, medan i södra Sverige är mäns innehav i genomsnitt 2,5 gånger större. För att kunna väga in dessa geografiska

skillnader i den generella analysen av resursfördelning mellan män och kvinnor har vi beräknat det ekonomiska värdet av gårdarnas jordbruksmarksinnehav. Till vår hjälp i detta har vi använt statistik på det genomsnittliga markvärdet i olika regioner från SCB. Jordbruksmarken på en gård som drivs av en kvinna har ett genomsnittligt värde av 754 000 kr, medan motsvarande värde vid en gård som drivs av en man uppgår till 1 900 000 kr. Detta innebär att gårdar som drivs av män, i genomsnitt, innehåller jordbruksmark till ett 2,5 gånger högre ekonomiskt värde än de gårdar som drivs av en kvinna.

Produktionsinriktningar

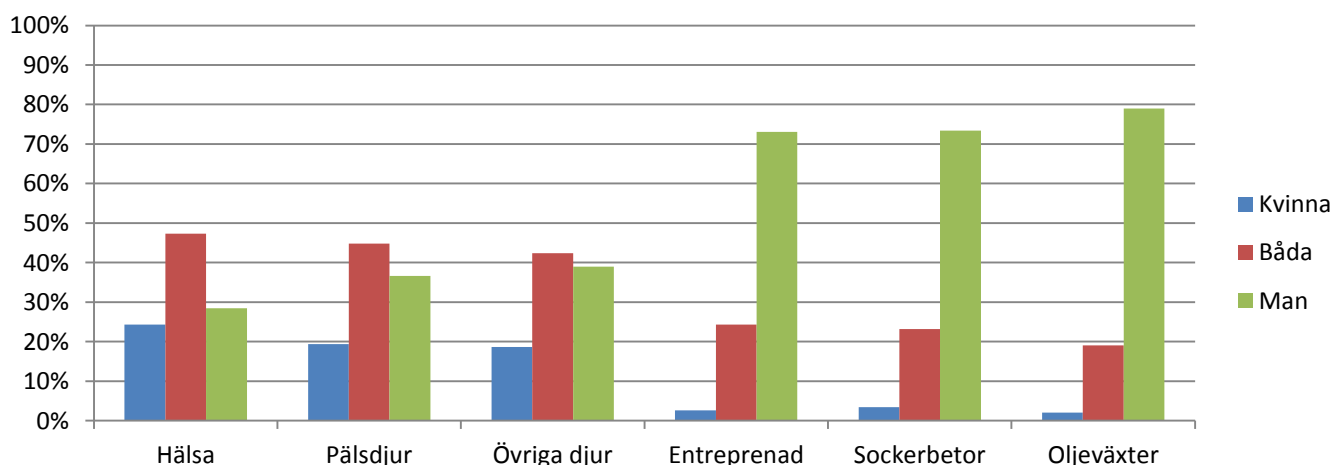
De produktionsinriktningarna med högst representation av kvinnliga ledare återfinns på de gårdar med den minsta tillgången på jordbruksmark, med undantag för egen livsmedelsförädling och hästar. Även de mansdominerade näringsgrenarna skogsbruk och träförädling placerar sig i botten när det gäller tillgången på jordbruksmark. Istället utgör dessa två produktionsinriktningar tillsammans med energi de tre med det största skogsinnehavet. De tre produktionsinriktningarna med högst representation av kvinnor som operativa ledare är hälsa (24 %), pälsdjur (19 %) och övriga djur (19 %), dvs. produktionsinriktningar med ett stort behov av manuell arbetskraft. Män är mest dominanta i produktion av oljevaxter (79 %), sockerbetor (73 %) och entreprenad (73 %) (se Fig. 2), dvs. inriktningar med en hög mekaniseringsgrad. Denna uppdelning återspeglar den tydliga kopplingen mellan omvårdnad och kvinnors kroppar samt mäns kroppar och teknik.

I genomsnittliga gården är aktiv inom 3,8 produktionsinriktningar, medan en gård som drivs av en man är aktiv inom 4 områden. Gårdar som drivs av en kvinna är mindre diversifierade och är aktiv i 2,9 olika områden. Bakgrunden till dessa skillnader kan delvis förklaras av tidigare forskning kring kvinnors företagande. Under det senaste decenniet har diversifiering kommit att ses som en betydande strategi för att säkerställa gården överlevnad och lönsamhet. Vårt material och våra analyser understryker tydligt betydelsen av kön i denna process.

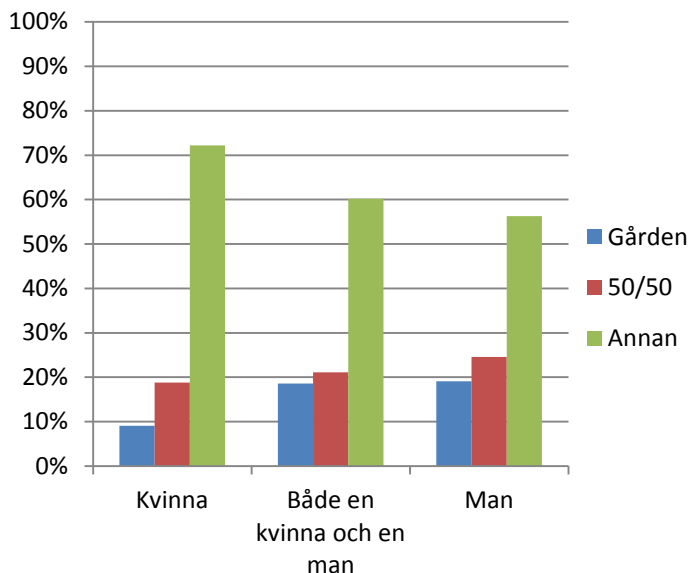
Inkomster

Femtiosex procent av gårdarna som drivs av män och sjuttiofyra procent av gårdarna som drivs av kvinnor har en annan huvudsaklig inkomstkälla än gården (se Fig. 3). Sextiofyra procent av gårdarna som försörjer hushållet med dess huvudsakliga inkomst återfinns i Väst- och Sydsverige.

Om gården utgör den huvudsakliga inkomstkällan för hushållet är det dubbelt så vanligt med en man än med en kvinna som operativ ledare. I dessa fall är mjölkproduktion den vanligaste produktionsinriktningen. Nästan två tredjedelar av mjölkgårdarna har gårdens intäkter som den huvudsakliga hushållsinkomsten. Inom grisproduktion uppgår hälften av de aktiva att gården utgör den huvudsakliga hushållsinkomsten. Tre procent av gårdar inom mjölk- och grisproduktion har en kvinna som operativ ledare. Ungefär två tredjedelar av dessa gårdar drivs av män.



Figur 2. De tre verksamhetsgrenarna med högst andel kvinnor respektive män som operativ ledare.



Figur 3. Hushållets huvudsakliga inkomstkälla på gårdar med kvinna, man resp. både kvinna och man som operativ ledare.

Uppfödning av gäss, ankor, kalkoner, får och lamm är de produktioner med lägst bidrag till hushållets inkomst. Dessa gårdar drivs ungefär lika ofta av en man som av kvinna och man gemensamt, medan sexton procent av gårdarna drivs av en kvinna.

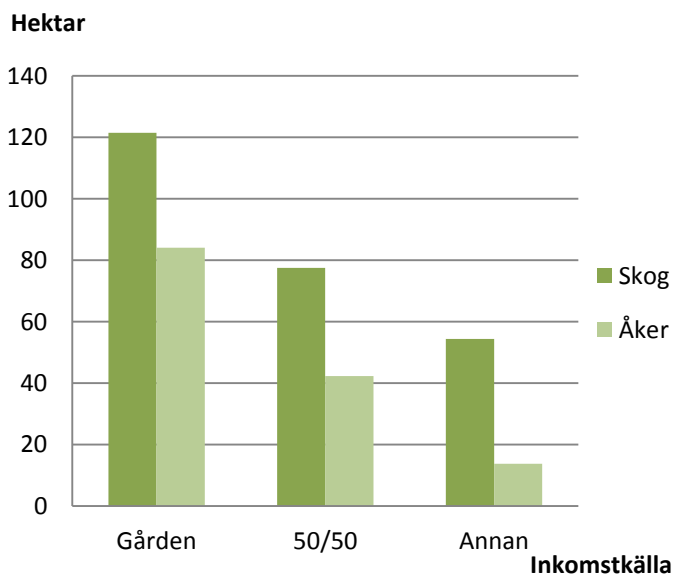
De gårdar som utgör hushållets huvudsakliga inkomstkälla är i genomsnitt aktiva inom 5,4 produktionsinriktningar. Motsvarande antal för de gårdar som är beroende av andra inkomstkällor är tre. Detta förhållande framhåller kopplingen diversifiering och gårdens inkomstnivåer.

Det faktum att mindre än en femtedel av hushållen i huvudsak kan leva av inkomster från gården understryker vikten av att studera de ekonomiska förutsättningarna för familjelantbruket, både i form av inkomster och tid.

Tidigare forskning har visat på kopplingen mellan tillgång till mark och lantbrukares strategiska val och ekonomiska förutsättningar. Även vårt material visar på likartade mönster mellan gårdens genomsnittliga tillgång till både skogs- och jordbruksmark och möjligheterna att leva av inkomster från gården (Fig. 4). Av medianvärdena framgår det att arealen skogsmark betyder mindre än jordbruksmarken för gården som inkomstkälla. Detta är även något som i tidigare forskning har belysts. Små gårdar med tillgång till mindre jordbruksmarksareal har lägre inkomster är därför beroende av kompletterande inkomstkällor för att försörja hushållet.

Hushåll som lever på inkomsten från gårdens verksamheter har ofta mer än 50 hektar brukad åkermark. De som är beroende av en annan inkomstkälla har ofta mindre än 30 hektar brukad åkermark. Trots teknisk utveckling med syftet att minska beroendet av jordbruksarealen så fortsätter marken att vara en grundläggande och betydelsefull resurs för företagandet inom de agrara näringarna.

Lantbrukets bristande förmåga att ensam försörja lantbrukarhushållet framgår tydligt i materialet. Femtionio procent av gårdarna har någon annan huvudsaklig inkomstkälla än gården och förlitar sig på inkomster från förvärvsarbete och andra verksamheter utanför gården. Då basproduktionen har svårt att ensam försörja hushållet har många lantbrukare diversifierat sin produktion för att öka intäkterna. Enligt tidigare forskning inom andra områden än jordbruket, har kvinnors engagemang haft stor betydelse i utvecklandet av nya verksamhetsgrenar. Trots detta stöter kvinnor på många hinder som företagare på landsbygden. I vårt material framstår den mindre tillgången på mark som ett betydande potentiellt hinder. Tidigare forskning har visat att erkännandet som lantbrukare och företagare på landsbygden är tydligt kopplat till jordägandet.



Figur 4. Hushållets huvudsakliga inkomstkälla efter medelareal brukad skogs- och åkermark.

Detta är något som bidrar till osynliggörandet och marginaliseringen av kvinnor i landsbygds-policyers och vid utformningen av olika typer av myndighetsstöd. Av aktuell statistik från Jordbruksverket framgår att kvinnor utgör tolv procent av sökande men sju procent av de som beviljas stöd.

Genom att visa på sambandet mellan kön, resurser och valet av olika produktionsinriktningar vill vi synliggöra de materiella och sociala grunderna och effekterna av individuella val och strategier. För att förstå kvinnors handlande och hinder i lantbruket, menar vi att de ekonomiska processerna och tillgången till resurser måste beaktas ur ett genusperspektiv. Utifrån vår analys vill vi avslutningsvis diskutera de ekonomiska förutsättningar och strukturella hinder som präglar kvinnors företagande på landsbygden.



Foto: Elias Andersson

Strukturella hinder och ekonomiska förutsättningar

Studier av identiteter på landsbygden har bidragit till en djupare förståelse av sociala relationer, individuella val och strategier. Samtidigt har denna metodologiska/teoretiska utveckling av forskningsfältet även bidragit till att dölja landsbygdens strukturella och materiella relationer bakom individuellt handlande. Landsbygdens sociala och materiella relationer måste nämligen

undersökas och förstås genom en mångfald av perspektiv och analyser som ifrågasätter statistiska och homogena kategorier inom forskningen.

Att tillgången till åker- och skogsmark har betydelse framgår tydligt i vårt material. Annan forskning har även visat att markägandet ge tillträde till andra viktiga resurser som t.ex. stöd, bidrag, lån och professionella nätverk. Den ökade efterfrågan på jordbruksmark tillsammans med ökande foderpriser och utvecklingen av EU:s arealbaserade jordbruksstöd har ökat betydelsen av jordbruksmark. Tillgången till mark ger möjlighet att ersätta inköp med egenproducerat foder och handelsgödsel med naturgödsel från egna djur eller grödor. Därmed ökar gårdens självständighet och bidrar till ett minskat kapital- och marknadsberoende. Strategin att diversifiera gården är, enligt vår analys, tydligt kopplad till kön och de materiella förutsättningarna, i form av skogs- och jordbruksmark.

Våra resultat understryker vikten av att ta med de materiella relationerna i förståelsen och analysen av landsbygden, dess regionala förutsättningar och företagande. Den materiella grunden för handlingar, strategier och val är avgörande för en bättre förståelse av mäns och kvinnors företagande och livsval på landsbygden. Denna kvantitativa studie erbjuder en teoretisk och empirisk grund för att ytterligare utveckla forskningen om lantbruket, entreprenörskap och ekonomi utifrån kopplingen mellan kön och tillgång på skogs- och jordbruksmark.

Mycket internationell forskning runt om världen har ägnats åt hur utformningen av myndigheters riktlinjer, stöd och subventionssystem är sammankopplad med kön. För att kunna utveckla dessa offentliga interventioner är det viktigt att undersöka vad det är som producerar och reproducerar de ojämställdheter som dessa policyers, i en svensk kontext, försöker utjämna.

Analysen måste lyftas från att undersöka vilka arbetsuppgifter som kvinnor och män utför och istället undersöka hur denna arbetsdelning reproduceras. På så sätt kan vi öka förståelsen av kopplingen mellan kön, arbetsdelning och resursfördelningen generellt, och den varierande lönsamheten inom landsbygdens entreprenörskap och de ekonomiska processerna som omger lantbruket.

Läs mer:

Bock, B.B., Shortall, S. (2009), Rural gender relations: issues and case studies. CABI Pub ., Wallingford, UK.

Cliff, J., (1998) Does one size fit all? exploring the relation-ship between attitudes towards growth, gender, and business size. Journal of Business Ven-turing 13, 523-542.

Djurfeldt, G., Gooch, P., (2002) Farm Crisis, Mobility and Structural Change in Swedish Agriculture, 1992-2000. Acta Sociologica 45, 75-88.

Evans, N., Ilbery, B. (1996) Exploring the Influence of Farm-Based Pluriactivity on Gender Relations in Capitalist Agriculture. Sociol. Rural. 36, 74-92.

Ploeg, J.D.v.d., 2010a. The peasantries of the twenty-first century: the commoditisation debate revisited. Journal of Peasant Studies 37, 1-30.

Författare

Elias Andersson

Inst. för skoglig
resurshushållning

elias.andersson@slu.se



Gun Lidestav

Inst. för skoglig
resurshushållning

gun.lidestav@slu.se

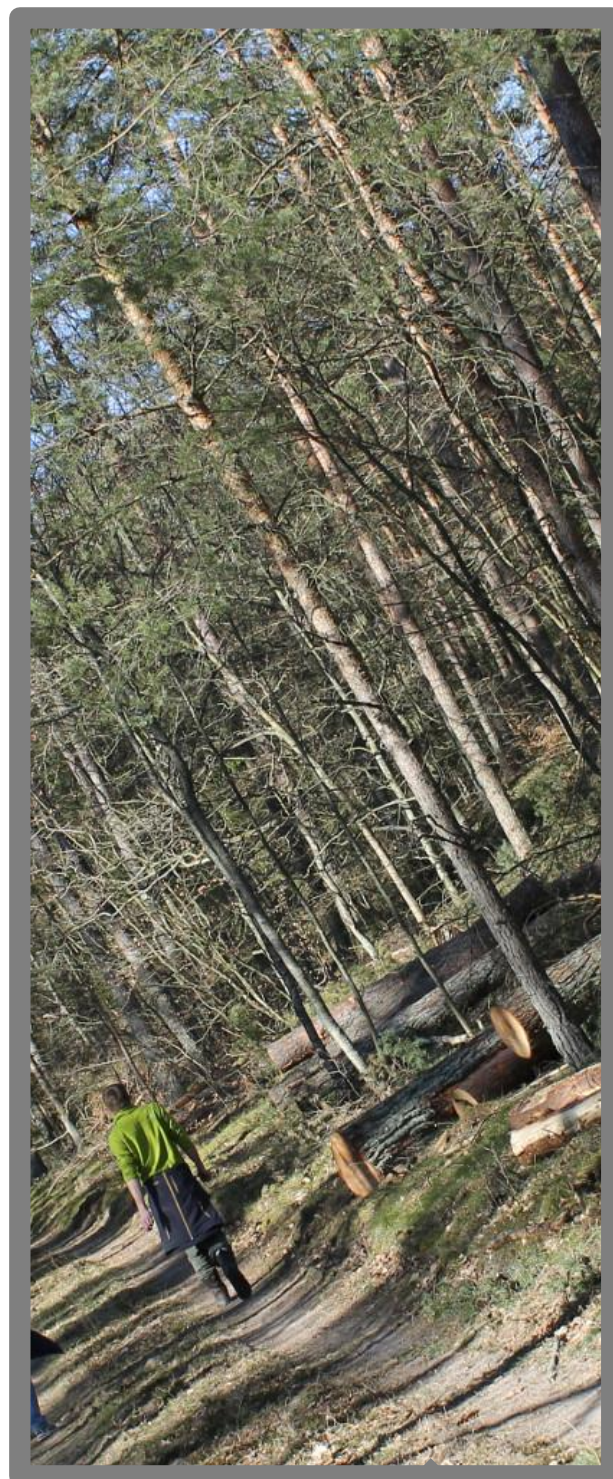


Foto: Elias Andersson