

SAMISK TRADITIONELL KUNSKAP

LAILA ÖBERG BEN AMMAR & HÅKAN TUNÓN

Generellt framhålls att samhällen som lever nära naturen och är direkt beroende av lokala naturresurser ofta har utvecklat särskilda förhållanden gentemot naturen och ett eget kunskapssystem; det man kallar för traditionell kunskap eller traditionell ekologisk kunskap. Inom konventionen om biologisk mångfald (CBD) och IPBES poängteras därför särskilt vikten av att i planering och förvaltning av biologisk mångfald inte bara inkludera vetenskaplig kunskap utan även lokal och traditionell kunskap. I CBD vägleds konventionens parter när det gäller dessa frågor av artikel 8j (om traditionell kunskap) och 10c (om hållbart sedvanebruk) som utgör rekommendationer för vad staterna bör göra för att inkludera urfolk och lokalsamhällen.¹ Traditionell kunskap tillför etiska värderingar till förvaltningen av naturresurserna.

EUROPAS ENDA URFOLK

Även om flera europeiska länder har urfolk i sina före detta kolonier så är samerna det enda urfolket som bor inom Europas gränser. I Sverige förklarade regeringen i propositionen 1976/77:80 *Om insatserna för samerna* att de ska betraktas som ett urfolk, något som också antogs av riksdagen 1977. I minoritetsspråklagen från 2000 framhölls dessutom att samerna är en av Sveriges fem minoriteter. Det dröjde dock till 2011 innan samerna erkändes som ett urfolk även i Sveriges grundlag. I

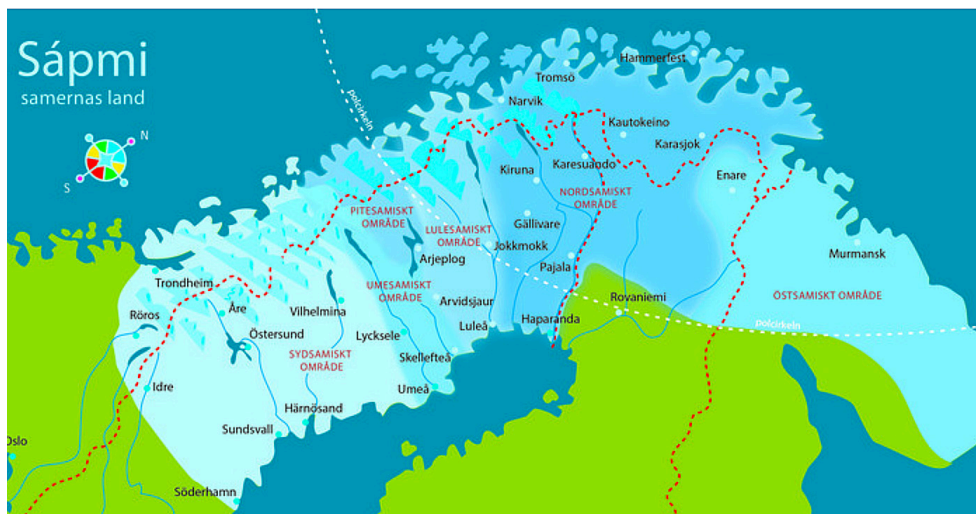
regeringens proposition 1992/93:32 *Om samerna och samisk kultur* föreslogs inrättandet av en särskild statlig myndighet – ett sameting – med uppgift främst att bevaka frågor som rör samisk kultur. Sametinget är både en statlig myndighet, som ska verkställa den politik som riksdag och regering har beslutat, och ett folkvalt parlament för samerna. Därmed fick samerna ett visst mått av självstyre. Även om det fortfarande till stor del är riksdagen och regeringen som bestämmer, så är tanken att öka självstyret. Liknande sameting finns också i Finland och Norge.

Hösten 2020 lade den svenska regeringen fram en proposition som föreslår att en ny lag ska införas rörande konsultation i ärenden av särskild betydelse för samerna. Avsikten var att den skulle öka det samiska folkets inflytande över sina egna angelägenheter.²

Geografiskt räknas *Sápmi* (samernas geografiska område) som ett område i norra Skandinavien vilket sträcker sig över till Kolahalvön i Ryssland. Man brukar uppskatta att det bor 80 000–100 000 samer i Sápmi, varav 20 000–40 000 på svenska sidan. Många samer har funnit sin utkomst och bor utanför Sápmi. Språkligt brukar Sápmi delas in i tre språkområden: östsamiska, centralsamiska och sydsamiska. Dessa kan i sin tur delas upp i minst nio språk. I Sverige talas nordsamiska (SaN), lulesamiska (SaL) och sydsamiska (SaS)

1 Jämför även Tunón, 2021, s. 81–91 i denna bok.

2 Prop. 2020/21:64. En konsultationsordning i frågor som rör det samiska folket.



*Det område som normalt räknas som Sápmi och de olika samiska språkområdena.
Illustration: Anders Suneson, Tecknade bilder.*

med olika varieteter inom språkgrupperna. Samiska tillhör de finsk-ugriska språken.³

Den stereotypa bilden av samer utgår från renskötande fjällsamer eftersom de varit mest omskrivna i forskning och annan litteratur. Det finns dock stora variationer. Det är inte bara språkligt som variationen har varit stor, även den samiska kulturen utgörs av olika lokala kulturer, såsom skogssamer, fiskesamer och samiska nybyggare. För vissa har renskötseln varit viktigast medan det för andra har varit fisket eller jakten. Generellt har det handlat om ett varierat mångbruk av många olika resurser och det finns fortfarande näringar som vilar på den samiska traditionen, såsom renskötsel, *Sámi duodji* (traditionell sameslöjd), livsmedelsproduktion och även turism med fokus på samiska kulturen. Mycket av dagens användning av naturresurserna är för husbehov. Samisk traditionell

kunskap handlar om exempelvis renskötsel, jakt, fiske, slöjd och mathållning. Kunskaper som är förknippade med kännedom om naturen och dess innevärdare. Exempelvis hur man finner vilt och fisk och hur man kan förvänta sig att de betar sig samt vad olika slöjdamnen lämpar sig för. I Sverige finns det knappt 5 000 renägare, varav merparten i Norrbottens län. Det finns 51 samebyar i Sverige. En sameby är en ekonomisk och administrativ sammanslutning, som har till uppgift att underlätta organisationen av renskötseln i ett visst geografiskt område för det byns bästa. Varje sameby är unik där formen av renskötsel anpassats efter hur natur- och kulturmiljön ser ut. Det totala antalet vinterrenar⁴ i Sverige pendlar mellan 225 000–280 000. Sedan år 1900 har det som lägst varit 150 000 (1945) och som högst 300 000 vinterrenar (1990). Även idag är renskötseln en mycket viktig kulturbärande inom

3 <http://www.samer.se/1186>;
<http://www.samer.se/samernaisiffror>

4 Dvs. efter höstslakten och före vårens renkalvning. <https://www.sametinget.se/9238>



Samebyarna och deras
utbredning i svenska
Sápmi.
Illustration: Anders
Suneson, Tecknade bilder.

det samiska samhället och det traditionella renskötselområdet omfattar så mycket som halva Sveriges yta, även om det lokalt ifrågasätts. Inom renskötselområdet är renen genom bete och tramp också en viktig ekologisk faktor som bidrar till att skapa livsmiljöer för en mängd olika organismer.⁵

SAMERNA UNDER LUPPEN – OCH MOTREAKTIONEN

Som urfolk har samerna av storsamhället, det vill säga nationalstaten, betraktats som

exotiska och väl värda att studera och många är de akademiska lärde som har försökt få en inblick i den samiska kulturen. Olof Rudbeck d.y. genomförde en studieresa sommaren 1695, Carl von Linné gjorde en motsvarande 1732, Linnélärjungen Lars Montin 1749 och sedan dess har många fler akademiska forskare har givit sin bild av samiskt liv och leverne. Även om dessa har haft begränsade insikter om den samiska kulturen har de bidragit till att forma det svenska storsamhällets syn på samisk kultur och samiska behov.⁶ Landskapet i Sápmi marknadsförs därför fortfarande ofta som

5 Tunón & Sjaggo, 2012; Blind et al., 2015.

6 Tunón, 2012a & b.



I samband med kalvmärkning förs kunskapen vidare från generation till generation.

Foto: Marie Enoksson.

vildmark och inte som det kulturlandskap som det faktiskt är, där människor har levt och verkat i tusentals år. Staten uppmanade till gruvetableringar i Sápmi, såsom Nasafjäll 1635, Junosuando, Masugnsbyn och Svappavaara på 1640-talet och Malmberget på 1660-talet. Därefter uppmuntrade staten på 1700- och 1800-talen befolkningen söderifrån och från kusttrakterna att slå sig ner som nybyggare i området, och under de senaste århundradena har den svenska staten successivt koloniserat som med vattenkraft. Från 1900-talets början dämdes den ena efter den andra älven upp för vattenkraft och landet korsades på gott och ont av kraftledningar, vägar och järnvägar. Under de senaste decennierna har också en mängd vindkraftsparker vuxit upp runt om i Sápmi. Alla dessa exploateringar har påverkat de samiska näringarna och kulturen samt det samiska kulturlandskapet genom att renbetesmarker fragmentiserats och minskat.

Som en reaktion mot koloniala maktförhållanden världen över har det utvecklats en särskild forskningsinriktning i relation till urfolk,

urfolksforskning, där vikt läggs vid att forskningen sker på ett etiskt och moraliskt korrekt sätt och utgående från det lokala kulturella sammanhanget. Nyttan med forskningen ska så långt som möjligt vara ömsesidig, men först och främst ska den gynna det lokala samhället. Där skiljer sig konventionell forskning oftast från urfolksforskning, i och med att det i den förra oftast är det vetenskapliga bidraget som ses som det centrala. I urfolksforskning väger ofta nyttan för lokalsamhället minst lika tungt som det vetenskapliga bidraget och det är också stort fokus på urfolksforskningsetik och etiska riktlinjer. Detta gäller även samisk forskning och forskning på samisk traditionell kunskap.⁷ På det stora hela så handlar detta om liknande tankegångar som pågår inom CBD och IPBES. I många urfolksamhällen, så ock det samiska, betonas att man under kolonisationsprocessen har förlorat en stor bit av sin kultur och sitt sätt att tänka. Man menar att det därför behövs en *avkoloniseringsprocess* för att *revitalisera* kulturen och sin traditionella kunskap och hitta tillbaka till sina rötter, så också bland samerna.⁸ Våren 2021 antog också Sametinget en forskningsstrategi som utgår från ett urfolksperspektiv och tar avstamp i avkolonisering, vilken redan har mött visst motstånd utifrån argument om inskränkning av den akademiska friheten.

SAMISK TRADITIONELL KUNSKAP

Samisk traditionell kunskap (*árbevirolas sámie diehtu* eller *árbediehtu SaN*, *árbbdiehtu SaL*, *aerpimaahtoe SaS*) bygger precis som annan traditionell kunskap på erfarenheter av att leva och verka i ett omgivande landskap. Ekologiska, klimatologiska och sociokulturella

7 Drugge, 2016.

8 Kuhmunen, 2009; Sikku, 2009.

faktorer påverkar kunskapen och bidrar till att karaktärisera den samiska kulturen. Det är en kollektiv kunskap som individen bär på och utvecklar utgående från egna och andras erfarenheter och observationer av naturen och ekosystemen. Samisk traditionell kunskap kan vara kunskap om väderlek, snöförhållanden, hur och var man fiskar, jagar eller tar örter och skohö. Det handlar om kunskap om hur renarna rör sig i landskapet och vilka växter de betar. Hur man tar vara på kött, fisk och örter eller bygger en kåta eller skapar ett bruksföremål av naturens material. Traditionellt tar man vara på allt från renen till mat och slöjdmaterial. Ofta lyfts även det mer övergripande eller andliga planet, som att visa hänsyn till naturens kretslopp, att ta vara på allt med varsamhet, återbruka, reparera och vårda. Att inte ta mer än man behöver, inte förstöra och vara tacksam för det som naturen ger. Den samiska natursynen har präglat värderingar, sedvänjor, sociala strukturer och relationer.⁹ Den traditionella kunskapen förändras kontinuerligt och utgår till stor del från aktuella behov. Den kunskap som inte används glöms successivt bort. Det gör också att det finns en viss idémässig konflikt mellan de traditionella samiska värderingarna och dagens renskötsel som sker på ett sätt som framtingats av regelverk och det moderna samhället som har fragmenterat landskapet och försvårat renens vandringar och det naturliga vinterbetet. För att anpassa renskötseln till ett lägre fossilberoende har samebyar börjat använda sig av drönare. Som exempel har en fjällsameby som tidigare under kalvmärkningen har tagit hjälp av helikopter för att samla renarna börjat använda sig av drönare med laddningsbara batterier istället.¹⁰ En bra insats utifrån dagens miljöpolitik, men en



Kvanne är en viktig växt i det samiska kosthålllet och i samisk folkmedicin. Här i 'skuggan' av Marsfjället. Foto: Håkan Tunón.

dyrköpt vinst då utvinningen av metallerna till batterierna gör avtryck på både klimat och miljö.

Inom både CBD och IPBES framhålls att en grundprincip ska vara att värdera traditionell kunskap lika mycket som vetenskaplig kunskap, varför ett så kallat fullt och effektivt deltagande av urfolken anges vara nödvändigt vad gäller förvaltningen av de traditionella markerna. Samerna menar naturligtvis att detta också gäller frågor om naturresurs- och landskapsförvaltning i Sápmi. Redan idag måste exploitörer i Sverige samråda med samebyarna om de planerar verksamhet på de marker som samebyn nyttjar.

Baserat på utvecklingen inom CBD genomförde Sametinget och Vetenskapliga rådet för biologisk mångfald ett seminarium om samisk traditionell kunskap under 1997

9 Sametinget, 2009 (2021).

10 <https://www.sametinget.se/158638> Informationsfilm – Samla renar med hjälp av drönare.

där ett antal samiska politiker och forskare fick ge sin syn på frågan om samisk traditionell kunskap och biologisk mångfald.¹¹ Nästa steg i processen i att genomföra denna del av CBD i Sverige var ett samarbete mellan Sametinget och SLU Centrum för biologisk mångfald som började 2006 inom ramen för regeringsinitiativet *Nationellt program för lokal och traditionell kunskap relaterad till bevarande och hållbart nyttjande av biologisk mångfald* (Naptek¹²). Därför genomförde Per Mikael Utsi en utredning 2006–2007 om forsknings- och dokumentationsläget om samisk traditionell kunskap vilken visade på en brist på forskning utgående från den samiska kulturens perspektiv.¹³ Således genomfördes fjorton projekt som fokuserade på dokumentation av samisk traditionell kunskap utifrån ett samiskt perspektiv och projekten leddes av samiska organisationer och kunskapsbärare.¹⁴ Samarbetet ledde också fram till Sametingets policy för traditionell samisk kunskap.¹⁵ Validering, det vill säga försök att vetenskapligt bedöma sanningshalten i traditionell kunskap eller att bedöma hur väl den stämmer överens med dagens vetenskapliga kunskapsläge, betraktas som ett ständigt återkommande ifrågasättande av traditionsbärare från akademiska forskare världen över. För att synliggöra det potentiella värdet av samisk traditionell kunskap genomfördes därför projekt där kunskap framkommen i intervjuer med renskötare jämfördes med det som presenterades i den vetenskapliga

litteraturen. Resultaten tyder på att renskötarna har en omfattande och värdefull samt relevant kunskap om det omgivande landskapet, även om den inte bygger på vetenskaplig metodik. I många fall har kunskapen visat sig vara mer allmängiltig än den som har tagits fram i vetenskapliga studier. Det kan förklaras av att den kan sägas utgöra en syntes av erfarenheter från många olika sammanhang och baseras på olika personer.¹⁶ Även andra projekt har granskat renskötares kunskap i relation till naturvetenskapliga mätdata.¹⁷

Det mer konventionella etnologiska förhållningssättet är annars att intervjua samiska kunskapsbärare eller på annat sätt kartlägga kunskapen och sedan presentera den på lämpligt sätt.¹⁸ I det sammanhanget är det värt att nämna det omfattande och beundransvärda arbetet med djupintervjuer som syskonen Yngve och Lilian Ryd har gjort vad gäller olika aspekter av samisk kultur och traditionell kunskap.¹⁹

NORSKT ÁRBEDIEHTU- PROJEKT OCH RENBRUKSPLANER

Här är det också värt att nämna *Árbediehtu*, ett norskt projekt som pågick mellan 2008 och 2015 och som var inriktat på samisk traditionell kunskap. Samordnare var Sami Allaskuvla (samiska högskolan) i Guovdageaidnu/Kautokeino som också har utvecklat

11 Vetenskapliga rådet för biologisk mångfald & Sametinget, 1997.

12 Naptek var ett regeringsuppdrag som pågick under perioden 2006–2015 med uppgift att utveckla processer för hur man borde arbeta med lokal och traditionell kunskap i Sverige för att följa intentionerna i CBD.

13 Utsi, 2007.

14 Tunón, 2012a & b; Nordin Jonsson, 2011.

15 Nordin Jonsson, 2010.

16 Tunón & Sjaggo, 2012; Blind et al., 2015.

17 Exempelvis Inga & Danell, 2008; Roturier & Roué, 2009; Riseth et al., 2010.

18 Svanberg & Tunón, 2000, är exempel på detta.

19 Exempelvis Yngve Ryd, 2001 (andra upplagan var med kunskapsbäraren Johan Rassa som medförfattare), 2005 & 2010; och Lilian Ryd, 2010, 2013 & 2015.

en högskoleutbildning på samma tema.²⁰ I Norge har även exempelvis Gunvor Guttorm forskat om den traditionella kunskapen inom ramen för Sámi duodji, det vill säga slöjd och hantverk²¹ och den samiska renskötelsen har studerats av International Center for Reindeer Husbandry²². Vid SLU Umeå har man tillsammans med samebyarna och Skogsstyrelsen dokumenterat renskötarnas kunskap om renarnas vandringar och betesmarker i GIS-skikt på kartor och samtidigt samlat in GPS-data från sändare på renarna vilket ger ett ökat värde åt resultaten eftersom de stöds från två håll.²³

Inom ramen för Skandinaviska björnprojektet studerades björnpredation på renkalvar (björnen som rovdjur) under åren 2010–2012 i Udtja och Gällivare skogsameby. Slutsatsen blev att forskarna kunde konstatera att björnarna till och med tog fler renkalvar än renskötarnas uppskattningar. Detta var anmärkningsvärt eftersom den allmänna hållningen från myndigheterna tidigare var att renskötarna överdrev.²⁴ I en annan studie bekräftades renskötarens kategoriseringar av olika snö- och isförhållanden med meteorologiska och fysiska mätmetoder. Man studerade också hur renskötarna tolkade olika snöförhållanden och vad dessa skulle få för följder för renbetet och varför. Vidare konstaterades att äldre renskötare kunde minnas vinterförhållandena specifika år tillbaka till 1930-talet och detta kunde delvis bekräftas av meteorologiska mätdata.²⁵



Exempel på samisk traditionell slöjd: vävt bälte, tennträdsdekorerad väska av renläder.

Foto: Marie Enoksson.

Det kan alltså finnas fog för att lyssna på renskötare och andra kunskapsbärare när de framför bedömningar utifrån sin vardag. När renskötare larmar om att skogsbrukets kalhyggen och markberedning förstör förutsättningarna för renbete bör de tas på allvar. Forskning har också visat att lavmarkerna som renarna är beroende av för vinterbetet minskat med 71 procent under de senaste sextio åren (jämför kartor på nästa sida).²⁶ På samma sätt har renskötare påtalat att isarna har blivit svaga vilket gör dem svårare att korsa. Något de menar beror på vattenregleringar och ett förändrat klimat.

Det är inte bara renskötare som har användbara kunskaper, även andra kunskapsbärare har kunskaper som är värdefulla för framtiden, men renskötelsen är den samiska näring som har störst geografisk påverkan. Frågan om traditionell kunskap är inte enbart

20 Porsanger & Guttorm, 2011.

21 Guttorm, 2015.

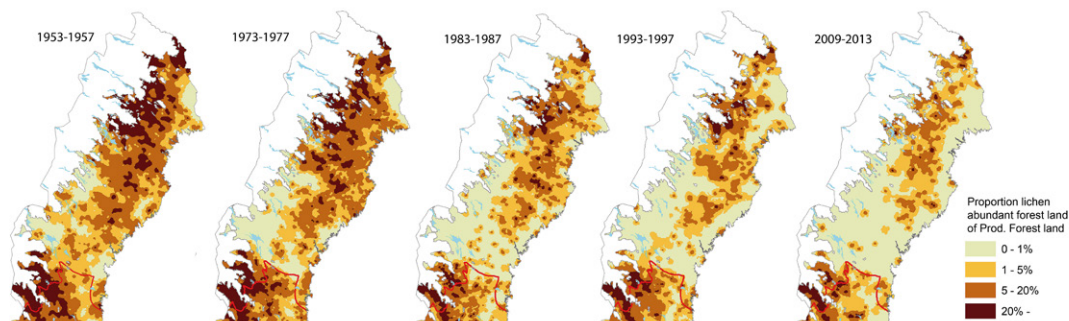
22 Eira et al., 2018.

23 Sandström et al., 2003; Jougda et al., 2011; Sandström, 2015. Se även informationsfilmer om renskötelse och renbruksplaner, <https://www.sametinget.se/158638>

24 Karlsson et al., 2012.

25 Riset et al., 2011.

26 Sandström et al., 2016.



Förändring i förekomst av marklav i skog mellan 1955 och 2013. Färgerna motsvarar procent lavrik skog i förhållande till total areal skogsmark. Ju mörkare färg, desto mer lavrik skog. Andelen lavmark har minskat med 71 procent. En minskning som beror främst på storskaligt skogsbruk, återplantering och färre skogsbränder vilket leder till färre glesa och lavrika tallskogar. Illustration: Per Sandström.

en kulturarvsfråga eller något som påverkar ett fåtal inom de samiska näringarna, den spelar stor roll för den samiska identiteten, för att kunna avläsa förändringarna i vår miljö och för vår förmåga att möta framtidens utmaningar.

REFERENSER

- Blind, A.-C., Kuoljok, K., Axelsson Linkowski, W. & Tunón, H. 2015. *Myrens betydelse för renen och renskötsel. Biologisk mångfald på myrar i renskötseländ.* CBM:s skriftserie 92. Sametinget, Kiruna & Centrum för biologisk mångfald, Uppsala.
- Drugge, A.-L. (red.). 2016. *Ethics in indigenous research: past experiences – future challenges.* Vaartoe – Centre for Sami Research, Umeå.
- Eira, I.M.G. et al. 2018. Snow cover and the loss of traditional indigenous knowledge. *Nature Climate Change* 8 (November):928–931.
- Guttorm, G. 2015. Contemporary Duodji: a personal experience in understanding traditions, s. 60–76 i *Relate North: Art, heritage & identity.* Jokela, T. & Coutts, G. (red.). Lapland University Press, Rovaniemi.
- Inga, B. & Danell, Ö. 2008. Traditional ecological knowledge among Sami reindeer herders in northern Sweden about vascular plants grazed by reindeer. *Rangifer* 32(1):1–17.
- Jougda, L. et al. 2011. *Upprättade renbruksplaner 2005–2010.* Skogsstyrelsen, Jönköping.
- Karlsson, J. et al., 2012. *Björnpredation på ren och potentiella effekter av tre förebyggande åtgärder. Ett samarbetsprojekt mellan Viltskadecenter, Skandinaviska björnprojektet, Udtja skogssameby och Gällivare skogssameby.* Rapport från Viltskadecenter 2012:6.
- Kuhmunen, G. 2009. Vikten av en gemensam värdegrund utifrån ett dekoloniserat synsätt, s. 92–96 i *Kunskap • föreställningar • natursyn • hållbar utveckling. Om mötet mellan myndigheter, lokalsambällen och traditionella värderingar.* Tunón, H. (red.). Centrum för biologisk mångfald, Uppsala.
- Nordin Jonsson, Å. 2010. *Árbediehtu/Árbediehtol Aerpimaahioe: Sametingets policydokument för traditionell kunskap.* Sametinget, Kiruna.
- Nordin Jonsson, Å. (red.) 2011. *Árbediehtu: Samiskt kulturarv och traditionell kunskap.* CBM:s skriftserie 43. Sametinget, Kiruna & Centrum för biologisk mångfald, Uppsala.
- Porsanger, J. & Guttorm, G. (red.). 2011. *Working with traditional knowledge: Communities, institutions, information systems, law and ethics.* DIEDUT 1. Sámi allaskuvla, Guovdageaidnu.
- Riseth, J.-Å. et al. 2010. Sámi traditional knowledge as a guide to science: snow, ice and reindeer pasture facing climate change. *Polar Record* 47(3):202–217.

- Roturier, S. & Roué, M. 2009. Of forest, snow and lichens: Sámi reindeer herders' knowledge of winter pastures in northern Sweden. *Forest Ecology and Management* 258(9):1960–1967.
- Ryd, Y. 2001. *Snö – renskötaren Johan Rassa berättar*. Ordfront, Stockholm.
- Ryd, Y. 2005. *Eld: flammor och glöd – samisk eldkonst*. Natur och kultur, Stockholm.
- Ryd, Y. 2010. Intervjuer: en metod att utreda stora kunskapssystem, s. 233–244 i *Nycklar till kunskap: Om människans bruk av naturen*. Tunón, H. & Dahlström, A. (red.). Kungl. Skogs- och Lantbruksakademien, Stockholm.
- Ryd, L. 2010. Att arbeta med muntliga källor: intervjuhandledning, s. 245–259 i *Nycklar till kunskap: Om människans bruk av naturen*. Tunón, H. & Dahlström, A. (red.). Kungl. Skogs- och Lantbruksakademien, Stockholm.
- Ryd, L. 2013. *Rensköttarkvinnor och livet i de sista rajderna*. Ord & visor: Skellefteå.
- Ryd, L. 2015. *Urfödan: om självhushållets mat hos folk i Lappland*. Ord & visor, Skellefteå.
- Sametinget, 2009 (reviderat 2021). *Sametingets livsmiljöprogram. Eallinbiras – Iellembirás – Jielemen bijre*. Sametinget, Kiruna.
- Sametinget 2021, <https://www.sametinget.se/158638>
- Sandström, P. 2015. *A toolbox for co-production of knowledge and improved land-use dialogues*. Doktorsavhandling. Sveriges lantbruksuniversitet, Umeå.
- Sandström, P. et al. 2016. On the decline of ground lichen forests in the Swedish boreal landscape: Implications for reindeer husbandry and sustainable forest management. *Ambio* 45:415–429.
- Sandström, P. et al., 2003. Conflict resolution by participatory management: Remote sensing and GIS as tools for communicating land-use needs for reindeer herding in Northern Sweden. *AMBIO* 32(8):557–567.
- Sikku, O.J. 2009. Dekolonisera Sápmi, s. 97–100 i *Kunskap • föreställningar • natursyn • hållbar utveckling. Om mötet mellan myndigheter, lokalsamhällen och traditionella värderingar*. Tunón, H. (red.). Centrum för biologisk mångfald, Uppsala.
- Svanberg, I. & Tunón, H. (red.). 2000. *Samisk etnobiologi: människor, djur och växter i norr*. Nya Doxa, Nora.
- Tunón, H. 2012a. Det samiska initiativet – att vända på perspektiven, s. 71–77 i *Uppsala mitt i Sápmi*. Tunón, H. et al. (red.). Centrum för biologisk mångfald, Uppsala.
- Tunón, H. 2012b. Svenskt regeringsinitiativ för traditionell kunskap, s. 32–58 i *Långa perspektiv: Samisk forskning & traditionell kunskap*. Sköld, P. & Stoor, K. (red.). Vaartoe – Centrum för samisk forskning, Umeå universitet, Umeå.
- Tunón H. 2021. Lokalt naturbruk, folklig kunskap och förhållandet till mångfalden, s. 81–91 i *Biologisk mångfald, naturnyttor och ekosystemtjänster*. Tunón, H. & Sandell, K. (red.). CBM:s skriftserie 121, SLU Centrum för biologisk mångfald, Uppsala.
- Tunón, H. & Sjaggo, B.-S. (red.). 2012. *Åjddo: reflektioner kring biologisk mångfald i renarnas spår. En kunskapsammansättning om renar och renbete*. CBM:s skriftserie 68. Centrum för biologisk mångfald, Uppsala.
- Utsi, P.M. 2007. *Traditionell kunskap och sedvänjor inom den samiska kulturen – relaterat till bevarande och hållbart nyttjande av biologisk mångfald*. CBM:s skriftserie 18. Sametinget, Kiruna & Centrum för biologisk mångfald, Uppsala.
- Vetenskapliga rådet för biologisk mångfald & Sametinget, 1998. *Árbevirolas sámi diehtu – Traditionell samisk kunskap*. Vetenskapliga rådet för biologisk mångfald, Stockholm.