

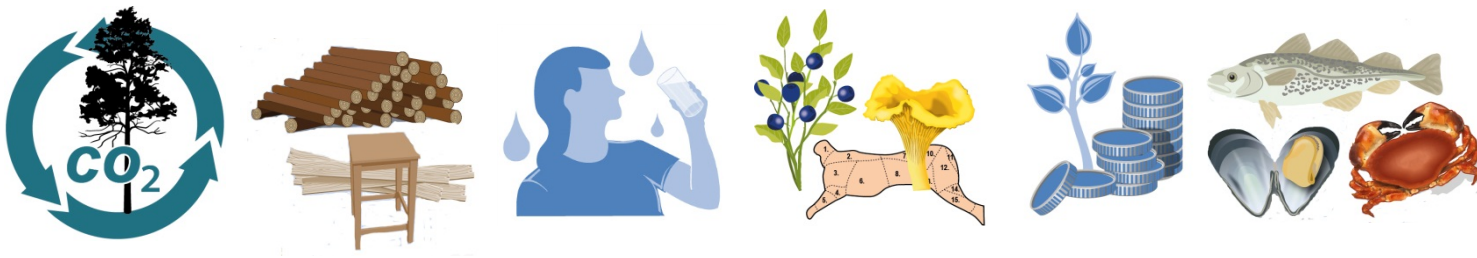
Kommunikationssatsning om ekosystemtjänster 2014-2017



Foto:
Karolina Hedenmo

Regeringsuppdrag om kommunikation

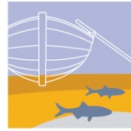
Naturvårdsverket ska genomföra en satsning på **strategisk kommunikation** om värdet av ekosystemtjänster. Kommunikationsinsatserna ska vara målgruppsanpassade och kunskapsuppbyggande.



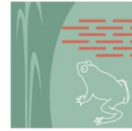
Illustrationer: Miljödepartementet



Levande sjöar och vattendrag



Hav i balans samt levande kust och skärgård



Myllrande våtmarker



Levande skogar



Ett rikt odlingslandskap



Storslagen fjällmiljö



God bebyggd miljö



Ett rikt växt- och djurliv

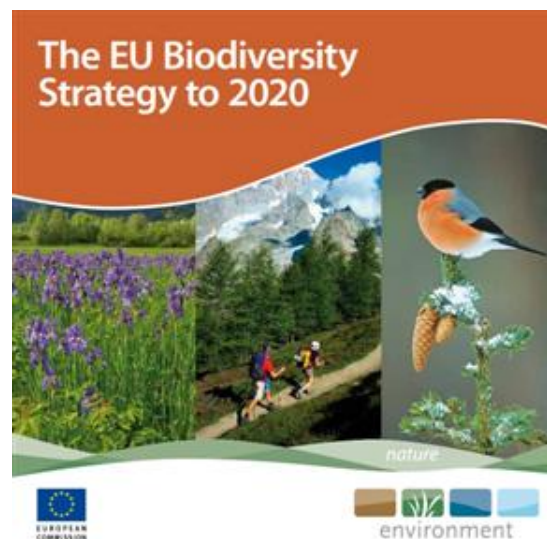
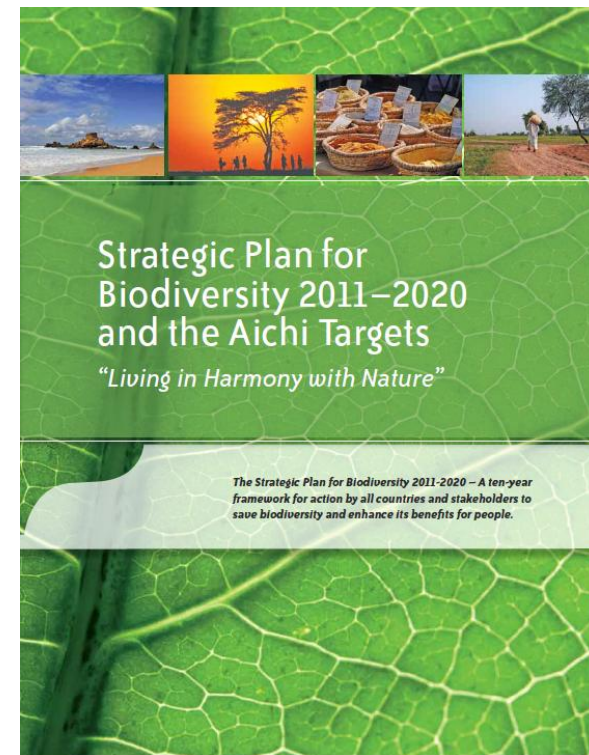
Utgångspunkter: generationsmålet, miljö kvalitetsmål och etappmål

”Senast 2018 ska betydelsen av biologisk mångfald och **värdet av ekosystemtjänster** vara allmänt kända och **integreras i ekonomiska ställningstaganden, politiska avväganden och andra beslut i samhället** där så är relevant och skäligt.”

Illustrationer: Tobias Flygar

Internationell utblick

- Vid FN-mötet i Nagoya 2010 antog världens länder en strategisk plan med 20 delmål (Aichimålen).
- Resultatet ledde till en EU-strategi för biologisk mångfald.



Strategi

Begränsat antal svenska aktörer som kommunicerar budskapen vidare till slutmålgrupperna.



Kommunikationsmål för uppdraget



- Ökad **kunskap**
- Förändrade **attityder**
- Stimulera till **handling**.
- Ta fram vägledning och exempelsamling för ekosystemtjänstbedömningar.

Detta handlar det om (än så länge ...)

- ✓ Nulägesanalys
- ✓ Målgruppsanalys
- ✓ Behovsanalys
- ✓ Gemensam grund
- Vägledning för ekosystemtjänstbedömning
- ✓ Guide för ekosystemtjänstvärdering
- Relevanta processer
- Goda exempel

Nulägesanalys

- EST ett begrepp i vardande
- Det finns aktörer som använder begreppet
- Men det har ännu inte satt sig i det allmänna medvetandet och medierapporteringen
- Olika tolkningar och definitioner snarare än vedertagna och allmänt spridda metoder
- Ger möjlighet till dialog och utrymme för ensning

Målgruppsanalys

- Stort fokus bör läggas på aktörer som har avgörande roller inom samhällsplanering
- Centrala aktörer för kommunikationssatsningen är:
 - **kommuner,**
 - **länsstyrelser,**
 - företag/branschorganisationer inom**
 - **areella näringar samt**
 - **bygg- och infrastruktursektorn**

Behovsanalys

- Ökad kunskap om värdering, beslutsprocesser och kommunikation
- Konkreta exempel från Sverige
- Större enhetlighet vid värderingar och modeller för att kunna göra monetär värdering
- Naturvårdsverket bör fungera som ett samlande organ för aktörer som arbetar med ekosystemtjänster

SYNEN PÅ EKOSYSTEMTJÄNSTER – BEGREPPET OCH VÄRDERING

Syftet med detta dokument är att lägga en gemensam grund med begrepp och andra utgångspunkter inför det fortsatta arbetet med att kommunicera ekosystemtjänster. Här beskrivs den övergripande nivån. Avsikten är att i nästa steg vidareutveckla och behovsanpassa informationen för aktuell målgrupp.

BAKGRUND

Regeringen har beslutat om ett etappmål inom miljömålssystemet som går ut på att "senast 2018 ska betydelsen av biologisk mångfald och värdet av ekosystemtjänster vara allmänt kända och integreras i ekonomiska ställningstaganden, politiska avvägningar och andra beslut i samhället där så är relevantt och skäligt".

Naturvårdsverket har i uppdrag av regeringen att kommunicera värdet av ekosystemtjänster. Flera av miljö kvalitetsmålen relaterar direkt till ekosystemtjänster. Om värdet av ekosystemtjänster synliggörs i viktiga beslut i samhället, kan det ge en god grund för arbetet med att nå de övriga miljö kvalitetsmålen.

EKOSYSTEMTJÄNSTER

Begreppet ekosystemtjänster synliggör samband och processer i ekosystemen som skapar de tjänster som bidrar till människors välbefinnande. Perspektivet är antropocentriskt och avser nyttoaspekten för människan. Värdering av ekosystemtjänsterna är avgörande för att kunna integrera dem i beslutsfattande.

INDELNING AV EKOSYSTEMTJÄNSTER

Vi har valt att använda följande indelning av ekosystemtjänster, baserat på vedertagna internationella klassificeringssystem.

- Försörjande – ger varor/nyttigheter såsom mat, träfiber och bioenergi.
- Reglerande – påverkar eller styr ekosystemens naturliga processer såsom vattenhållande förmåga, rening av luft, pollinering, nedbrytningshastighet och biologisk kontroll av skadegörare.
- Stödjande – är underliggande förutsättningar för att övriga ekosystemtjänsterna ska kunna fungera, bland annat fotosyntes, biogeokemiska kretslopp, bildning av jordmån.
- Kulturella – ger upplevelsevärden för till exempel rekreation och skönhetsupplevelser.

EKOSYSTEM

Ett dynamiskt komplex av växt-, djur- och mikroorganismssamhällen och dessas icke-levande miljö som interagerar som en funktionell enhet (CBD).

BIOLOGISK MÅNGFALD

Variationsrikedomen bland levande organismer i alla miljöer samt de ekologiska komplex i vilka dessa organismer ingår; detta innefattar mångfald inom arter, mellan arter och av ekosystem (CBD).

EKOSYSTEMTJÄNSTER

Ekosystemens direkta och indirekta bidrag till människors välbefinnande (TEEB).

- Gemensam grund
- Grundläggande fakta
- Kort om värde och värdering
- 10 myndigheter står bakom

Vägledning för ekosystemtjänstbedömningar

- För centrala myndigheters arbete
- Ska underlätta för myndigheter att synliggöra sin påverkan och sitt beroende av ekosystemtjänster
- En steg för steg metod och praktiska exempel
- Erfarenheter från arbetet bidrar till kommande vägledningar anpassade för andra målgrupper som länsstyrelser, kommuner och näringslivet

EST-bedömning – steg för steg



Figur 2 Översiktsbild med de fem huvudstegen i denna vägledning.

Guide för värdering av ekosystemtjänster

RAPPORT 6690 • AUGUSTI 2015



Värderingsguide

Värdering ger underlag för beslut, t.ex. Vilka områden ska bevaras / utvecklas? Vilka EST är verksamheten beroende av för att fungera?

- En steg-för-steg-beskrivningar med exempel
- Riktat sig till personer på myndigheter, företag eller intresseorganisationer.

Värderingsguide

1 Vad ska du använda värderingen till?

2 Identifiera ekosystemtjänster

3 Avgränsa analysen

4 Bestäm utgångspunkt för värderingen

5 Tillämpa värderingsmetod(er)

6 Gör en återblick

- Ditt syfte med värderingen bör relateras till verksamhetens övergripande mål.
- Olika syften kräver olika ansatser för värdering.

Värderingsguide

Ord, poäng, fysiska enheter eller kr?

- **Kvalitativ** värdering - värden uttrycks i ord
- **Semi-kvantitativ** värdering - poäng- eller betygsskala
- **Kvantitativ** värdering - antal, mängd, area etc
- **Monetär** värdering - kronor

Värderingsguide

Praktiska exempel

- C/O City – EST i stadsplanering
- Lomma kommun – EST i detaljplanering
- Saltå Kvarn – verktygslåda för EST i odlingslandskapet
- Riksbyggen –verktyg för bedömning av EST i byggsektorn
- Sveaskog – marknader för EST
- Monetära värderingsstudier – värdet av EST i kr



Sweden Green Building Conference 2015

Nordens största konferens om hållbart samhällsbyggande. Med Ekobygg på Kistamässan den 30 september till 1 oktober!

Läs mer och anmäl dig nu

Ekosystemtjänster i praktiken

Testa att planera i några minuter. Du har budget för tre alternativ som bidrar till människors väl och hälsa och rustar staden för framtiden. Vilka blir dina tre val?

Träd



1. Vindskydd, svalka (lokalklimat)
2. Binder koldioxid (kolinlagring)

Ridå av träd-/buskar



1. Renar luft från bl.a. partiklar
2. Dämpar buller
3. Binder koldioxid (kolinlagring)

Park, naturmark



1. Rekreation och hälsoeffekter
2. Källa till inspiration
3. Utomhusaktiviteter i skola/dagis
4. Gynnar biologisk mångfald
5. Vindskydd, svalka (lokalklimat)

Blommande buskar



1. Gynnar pollinerande insekter
2. Rekreation och hälsoeffekter

Gräsyta (gräsmatta, bollplan, grässlånt)



1. Bryter ned giftiga ämnen i dagvatten och snö
2. Minskar dagvattenflöden
3. Rekreation och plats för sociala aktiviteter

Anlagt vatten (damm, vattenpark, vattendrag)



1. Reglerar vattenflöden
2. Renar dagvatten
3. Minskar övergödning
4. Livsmiljö/rastplats för arter
5. Översvämningsskydd

Takodling (sedumtak, biotoptak)



1. Isolerar mot kyla och värme
2. Gynnar pollinerande insekter
3. Minskar dagvattenflöden

Stadsodling (kolonilotter, pallkragar, gerillaodlingar)



1. När odlade grönsaker
2. Närproducerade ägg
3. Rekreation och upplevelsevärden
4. Gynnar pollinerande insekter

Bikupor



1. Pollinering
2. Närproducerad honung

Relevanta processer

”... integreras i ekonomiska ställningstaganden, politiska avväganden och andra beslut ...”

- Berörda myndigheter har angett processer med störst relevans inom sitt ansvarsområde/sector för att integrera ekosystemtjänsternas värde
- Huvudsakligen besluts- och tillståndprocesser enligt mark- och vattenanvändningslagar

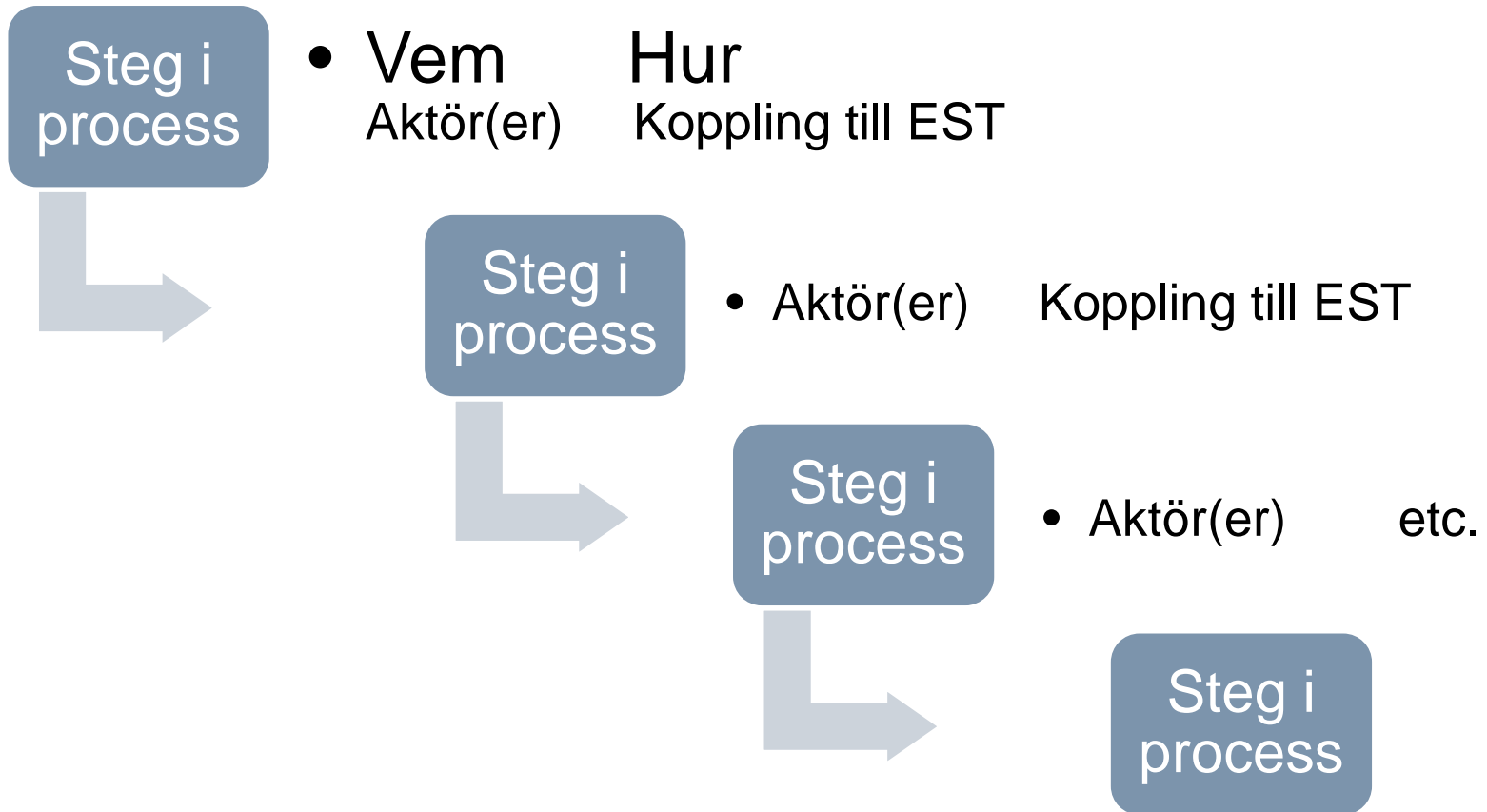
Relevanta processer

exempel på prioriterade

- Miljökonsekvensbedömningar
- Konsekvensanalyser - åtgärdsprogram
- Kommunal översiktsplanering
- Stöd för Ädellöv och NOKÅS
- Föreskrifter och AR om miljöersättningar m.m.
- Hållbarhetskriterier för biodrivmedel och flytande biobränsle
- Åtgärdsvalsstudier

Processbeskrivningar

När – Vem – Hur?



Exempel på process

Miljökonsekvensbedömning

Steg (när) i processen:	Vem (aktör):	Möjlig koppling till EST
Planeringsfas	Verksamhetsutövare (konsulter)	Val av lokalisering och utformning. Närboendeperspektiv. Finns EST med i ev. uppdrag till konsulter? Identifiera ekosystem ur befintliga underlag och möjliga EST?
1:a kontakt med Ist	Verksamhetsutövare: tidigt i processen kontakt med länsstyrelsens miljöenhet; ev. konsulter	Är EST beaktat? Möjliga EST? Finns EST-kompetens hos Ist i kontakten med VU? Det är värdefullt att Ist hjälper VU i detta skede.
Framtagande av samrådsunderlag	Verksamhetsutövare	Sammanställning av material enl. ovan.
Inledande samråd	(Länsstyrelsen) Tillsynsmyndigheten (kn, Ist, etc.) Enskilda/Markägare	Finns EST-kompetens hos tillsynsmyndigheten? Beaktas EST i samrådet? Lyft närboendes EST
Beslut om betydande miljöpåverkan	Länsstyrelsen	Är EST beskrivna? Lst tydliggör vilka EST som bör bedömas/värderas.

Ev. fortsatt samråd	Vid betydande miljöpåverkan: myndigheter, kommuner allmänhet, organisationer	Möjligt att lämna synpunkter på viktiga EST. Finns EST-kompetens hos myndigheterna?
Framtagande av MKB	Verksamhetsutövare, Beställare, Konsult	Fördjupad kunskap om EST. I inledande arbete: inventera EST på lokaliseringarna. Värdera funna EST (vad kostar det att ta bort?) Värdera andra alternativ inkl. nollalternativ. Möjliga skyddsåtgärder och anpassningar av verksamheten. Ev. kompensationsåtgärder.
Ansökan lämnas till prövningsmyndighet	MMD/MPD vid Ist	
Ev. kompletterings-samråd	Prövningsmyndigheten och vissa andra myndigheter	Finns EST-kompetens?
Beslut om tillräckligt underlag Kungörelse/remiss	MMD, MPD Alla berörda	Beaktas EST i beslut?
Tillståndsbeslut, godkännande av mkb:en	MMD, MPD Bör ha egen kunskap om EST och värdering för att kunna syna verksamhetsutövarens bedömning.	Beaktas EST i beslut?



**Tack för
uppmärksamheten!**

Göran Blom
goran.blom@naturvardsverket.se