

Examensarbeten med relevans för naturvägledning

En sammanställning med fokus på examensarbeten från landskapsarkitektprogrammet

2020-06-03

Emma Arvidsson, Landskapsarkitekt

Innehållsförteckning

1	Inledning	6
1.1	Sammanfattning	6
1.2	Tillvägagångssätt	7
2	Gestaltningförslag i skyddad natur	8
2.1	Besökscentrum vid Söderåsen från Åstorp ett gestaltningförslag till ny entré utifrån Naturvårdsverkets riktlinjer	8
2.2	Bortom betraktandet - att tillgängliggöra en interaktiv naturupplevelse en gestaltungsundersökning genom exemplet Tyresta nationalpark och naturreservat	8
2.3	Expedition Fermansbo ett idéförslag till en besöks- och informationsplats	9
2.4	Fågel, fisk och allt däremellan ett gestaltningförslag som skapar förutsättningar att besöka Västra Järvafältets naturreservat	9
2.5	Gestalta för att visa natur ett förslag till entréområdet för Billuddens naturreservat	10
2.6	Gestaltningförslag för Boglundsängen i Örebro att öka användningen av ett tätortsnära naturreservat	10
2.7	Hitta ut! till natur- och upplevelsevärden i Östa naturreservat	11
2.8	Outpost ett idéförslag till ett besökscentrum i Tivedens nationalpark	11
2.9	Stig in! gestaltningförslag för entréer till Markaskogen - ett tätortsnära naturreservat i Örebro	12
3	Konst och färg i natur	13
3.1	Där konst och natur möts om hur konsten kan fungera som en ingång till naturen	13
3.2	Kallgatburgs färgpalett gestaltning av friluftsanordningar i naturens färger	13
3.3	Skogen berättar kulturhistoriska spår vid ödegården Olofstorp	14
4	Pedagogik	15
4.1	Barns informella lärande i utemiljöer	15
4.2	Det sista filtret - Gäddfabriken i Kovik en våtmark för ett friskare Östersjön med förutsättningar för lärande och utforskande	16
4.3	En studie i visuell kommunikation applicerad på Linnés Orangeritradgård	16
4.4	Vasaparken ett förslag för ökad biologisk mångfald med pedagogisk användbarhet	17
4.5	Öresundsparken - ett pedagogiskt strandlaboratorium	17
4.6	Möt Klarälvsdeltat pedagogiskt friluftsliv och naturism i ett tätortsnära 2000 område	18
5	Planering för naturupplevelser	19
5.1	From Tyresta with love ett förslag om att attrahera barn och unga i Tyresta nationalpark och naturreservat	19

5.2	Ris och ROS i Årike Fyris en utveckling och visualisering av metoden ROS för upplevelserika stadsnära naturområden	20
5.3	Vägen till information: hur utformningen av naturum Laponias infart kan styra besöksflöden och minska slitage i skyddad natur.	20
6	Stigar och lek	21
6.1	En skog, en äng, en vik ett utvecklingsförslag för naturlek vid Tybblekullen i Örebro	21
6.2	På upptäcktsfärd i Gröna dalen ett programförslag för en naturstig i en pedagogisk lekmiljö	22
6.3	Upplevelsestig vid Malmö Airport ett gestaltningsprogram ur ett landskapsvårdande perspektiv	22
6.4	'Över stock och sten' ett gestaltningsförslag till en naturlekplats i Skrylle friluftsområde	23
7	Tillgänglighet	24
7.1	Lek utan hinder hur lekplatser kan anpassas för barn och vuxna med funktionsnedsättningar	24
7.2	Tillgänglig natur ett förslag på stigar för rekreation i Linneröd	25
7.3	Tillgängliga allmänna platser regler och rekommendationer för utformning	25
8	Dialog och delaktighet	26
8.1	Att dela perspektiv på marken om kommunikation mellan naturreservatshandläggare och berörda markägare	26
8.2	Konflikt mellan friluftsliv och naturvård en studie av friluftslivets påverkan på naturreservatet Björnön, Västerås	26
8.3	Parken som guldgruva? en studie av lokala aktörers syn på turism i Söderåsens nationalpark	27
8.4	Rekreation och Natura 2000 målkonflikter mellan besökare och naturvård i Stendörrens naturreservat	27
9	Relevanta kandidatarbeten från landskapsarkitektprogrammet	28
9.1	Undersökning hur gestaltas den anlagda miljön vid naturum?	28
9.2	Porten till naturen gestaltningsförslag av ett besökscentrum i ett naturreservat som ett alternativ till en byggnad	28
9.3	Att öka tillgängligheten till naturområden ett gestaltningsförslag för naturreservatet Tinnerö eklandskap	29
9.4	En väg till hållbara naturstigar utveckling av en gestaltningsmetod med Utö som exempel	29
9.5	Genvägar, smitvägar och andra stigar	29
9.6	Närmare naturen ett förslag på en naturstig i Svinskinnskogen i Uppsala	29
9.7	Naturstigen en återvändsgränd eller vägen till förståelse för landskapet	30
9.8	Biotoppusslet ett gestaltningsförslag av Lill-Valla temalekplats i Linköping	30
9.9	Tillgängliga naturmarker tillgänglighetsanpassningars påverkan på upplevelsevärden	30
9.10	Rullstolsburen - inte rullstolsbunden	30
9.11	Tillgänglighet till naturupplevelser ett gestaltningsförslag för raukkusten på Fårö	31
9.12	Tillgänglighetsanpassning i Abisko nationalpark ett gestaltningsförslag för en 2,5 kilometer lång led	31
9.13	Ett stråk för alla? Möllevångens offentliga rum ur ett genus och trygghetsperspektiv	31

9.14	Tillgänghetslösningar i utemiljö en fallstudie på Uppsala Resecentrum	32
9.15	Leden rätt genom Skåne varierad landskapsupplevelse på Skåneleden?	32
10	Relevanta studentarbeten från andra program på SLU	33
10.1	Communication of national parks in guided tours taking wilderness to the next level?	33
10.2	Natur och Informationsteknologi – en lärande kombination?	33
10.3	Naturvägledning i Isidro Fabela, Mexico	34
10.4	Through interpretation, understanding	34
10.5	Hinder och möjligheter för naturreservat som hälsoresurs	34
10.6	Tillgänglighetsanpassad naturlek med historisk inspiration en gestaltning av Uppåkra arkeologiska centers utemiljö	34
10.7	Tillgängligt landskap spänger i naturmark	35
10.8	Upplevelser av natur utan visuella intryck	35
10.9	En upplevelsepark som stimulerar känselsinnet hos synskadade barn – utformning och materialval	35
10.10	Gröna rum för en ökad livskvalitet hos gravt funktionshindrade	35
10.11	Lekplats för alla att utforma en lekplats för alla barn oavsett funktionsförmåga	36
10.12	Natur för alla en studie om tillgänglighetsanpassade leder i skyddad natur	36
10.13	Planering av design och skötsel i ett fragmenterat naturreservat	36
10.14	Inventering av Gislavedsleden analys av en vandringsled och dess upplevelsevärden samt några förbättringsförslag	37
11	Fler studentarbeten med anknytning till naturvägledning	38
	Bilaga 1 Sökord	41

1 Inledning

Varje år skrivs det hundratals examensarbeten vid SLU¹. I detta dokument sammanställs studentarbeten från år 2000 och framåt som kan ha relevans för naturvägledning. Fokus är examensarbeten från landskapsarkitekturprogrammet. Syftet med sammanställningen är att inspirera naturvägledare, naturvårdsförvaltare samt studenter vid landskapsarkitekturprogrammet. Arbetena är sorterade utifrån tema och sammanfattas med hjälp av utdrag från arbetenas abstract. I slutet av dokumentet listas även relevanta kandidatarbeten från landskapsarkitekturprogrammet samt relevanta studentarbeten från andra program vid SLU. Anledningen till att dessa studentarbeten är separerade är att de inte innehåller en lika utförlig gestaltande del som examensarbeten från landskapsarkitekturprogrammet. Dokumentets sista kapitlet listar arbeten som kan vara av intresse för läsaren men inte är lika relevanta ur naturvägledningssyfte. En länk efter varje studentarbete leder läsaren vidare till publikationerna i fulltext.

1.1 Sammanfattning

Denna sammanställning av studentarbeten omfattar totalt 89 arbeten. 32 av dessa arbeten är indelade tematiskt och återgivna mer utförligt med hjälp av utdrag från deras abstract samt en bild från publikationen. Alla teman, förutom den sista *Dialog och delaktighet*, består enbart av examensarbeten från landskapsarkitekturprogrammet. De teman som arbetena är indelade efter är:

- **Gestaltningförslag i skyddad natur** (nio arbeten)
Ett gestaltningförslag gör det möjligt att ge en visuell lösning på en frågeställning. Dessa arbeten innehåller bland annat gestaltningförslag på entrélösningar, interaktiv naturupplevelse, informationsplatser, och naturmiljöer runt om i Sverige.
- **Konst och färg i naturen** (tre arbeten)
Konst och färg kan hjälpa till att locka besökare till ett område samt få element att smälta in eller sticka ut i naturen. Dessa arbeten undersöker bland annat hur konsten kan vara en ingång till naturen och hur det går att använda sig av naturens egen färgpalett.
- **Pedagogik** (sex arbeten)
Med hjälp av god pedagogik är det möjligt att öka besökarens kunskap. Dessa arbeten tar bland annat upp utomhuspedagogik för barn och vuxna, visuell kommunikation, strandlaboratorium samt hållbar utveckling.
- **Planering för naturupplevelser** (tre arbeten)
Det är viktigt att planera i förhand för att exempelvis nå ut till önskad målgrupp samt undvika slitage på naturen. Dessa arbeten handlar bland annat om hur det går att attrahera barn och unga, hur ROS-metoden kan användas i stadsnära naturområden samt hur gestaltningen kan minska belastningen på skyddad natur.

¹ SLU:s årsredovisning 2018, <https://www.slu.se/globalassets/mw/org-styr/planering-utveckling/uppfoljning-utvardering/slu-arsredovisning-2018.pdf>

- **Stigar och lek** (fyra arbeten)
Stigar och lekplatser kan hjälpa besökare att upptäcka och förstå naturen. Dessa arbeten tar bland annat upp hur det går att skapa lekmiljöer i naturen för barn samt hur en natur- och en upplevelsestig kan gestaltas.
- **Tillgänglighet** (tre arbeten)
Tillgänglighetsaspekten är viktig för att skapa en miljö där alla får möjlighet att uppleva naturen. Dessa arbeten tar upp hur det går att gestalta för att öka tillgängligheten för olika målgrupper samt vilka regleringar och lagar det finns kring tillgänglighet.
- **Dialog och delaktighet** (fyra arbeten från andra SLU program)
Det är viktigt att ha en bra dialog och delaktighet. Dessa arbeten från *Agronomprogrammet*, *Biologi och miljövetenskap* och *Naturresursprogrammet* tar upp dessa ämnen samt problem kopplade till en bristande kommunikation.

Därpå följer femton kort återgivna kandidatarbeten från landskapsarkitektprogrammet. Ett kandidatarbete innebär att studenten spenderat en halvtermin, 15 hp, på arbetet. Arbetet görs efter tre års studier och är därför inte lika utförligt som examensarbetet. Examensarbetet skrivs efter fem års studier och omfattar 30 hp, en termin. Kandidatarbetena brukar mest hinna beröra viktiga frågor samt väcka tankar och intresse. Arbetena kan vara mycket intressanta och innehålla bra sammanfattningar samt länkar till andra källor. Däremot är resultatdelen samt eventuell gestaltning mindre och inte lika omfattande som i ett examensarbete. Kandidatarbetena berör ämnen som gestaltningen av miljön kring naturum, naturstigar, tillgänglighetslösningar, trygghetsperspektiv samt variation i landskapsupplevelse.

Efter kandidatarbetena kommer fjorton kort återgivna studentarbeten från andra program på SLU. Arbetena är skrivna av studenter från *Skogsmästarprogrammet*, *Landskapsingenjörsprogrammet* *Environmental communication and management*, *Landsbygdsentreprenör*, *Biologi och miljövetenskap* och *Natur, Hälsa och Trädgård*. Arbetena behandlar ämnen som natur och informationsteknologi, interpretation, naturreservat som hälsoresurs, miljöer för besökare med funktionsvariation samt planering och skötsel av ett fragmenterat naturreservat.

Avslutningsvis listas tjugoåtta studentarbeten som anses beröra ämnen i periferin till naturvägledning. Dessa arbeten är sorterade efter examensarbeten från landskapsarkitektprogrammet, kandidatarbeten från landskapsarkitektprogrammet samt studentarbeten från andra program vid SLU. Arbetena tar upp ämnen som hur utemiljöer bidrar till mental hälsa, hur naturupplevelser kan stärkas i våtmarksområden, ekoturism, dimensionsavverkningens inverkan på natur och kulturvärden, förvaltning av vilt i naturreservat, medborgarkonflikt i samband med nytt naturreservat och mycket mer.

Tillsammans hoppas sammanställningen visa på den bredd av kunskap som finns på SLU samt inspirera till nya tankar och idéer kring naturvägledning.

1.2 Tillvägagångssätt

Studentarbetena är framtagna utifrån sökning i Primo, SLU:s bibliotekssöksverktyg. Sökningen skedde i slutet av april år 2020 utifrån sökord² framtagna av mig själv samt anställda vid SLU Centrum för naturvägledning (CNV). Sökningen skedde på ”Allt”, ”Valfritt fält”, materialtyp ”Studentarbeten” samt ”Alla språk”. Arbeten som inkluderades var arbeten publicerade från 1 januari 2000 fram till sökningens datum. Studentarbeten som ansågs relevanta för CNV sorterades därefter ut och strukturerades. Examensarbeten från landskapsarkitektprogrammet sorterades tematiskt. Därefter följer tre avsnitt med kandidatarbeten från landskapsarkitektprogrammet, studentarbeten från andra program på SLU och fler studentarbeten med anknytning till naturvägledning. Studentarbetenas abstract återgavs kortfattat efterföljt av en länk till arbetet i fulltext.

För att söka efter studentarbeten som är publicerade efter april 2020 rekommenderas;
https://primo.slu.se/discovery/search?vid=46SLUB_INST:SLUB_V1&lang=sv&epslanguage=sv&mode=advanced

² Se Bilaga 1 Sökord.

2 Gestaltungsförslag i skyddad natur

De flesta examensarbetena från Landskapsarkitektprogrammet redovisar sitt resultat med hjälp av ett gestaltungsförslag. Ett gestaltungsförslag innebär ett förslag innehållande exempelvis illustrationer, sektioner och planer över hur en utemiljö kan formges. Med hjälp av ett gestaltungsförslag är det möjligt att ge en visuell lösning på en frågeställning. Följande examensarbeten innehåller gestaltungsförslag i skyddad natur.

2.1 Besökscentrum vid Söderåsen från Åstorp ett gestaltungsförslag till ny entré utifrån Naturvårdsverkets riktlinjer

Efrainsson, Rasmus 2018. Examensarbete landskapsarkitektprogrammet.

"I Tingvalla finns idag en befintlig entré som har stor utvecklingspotential och skulle kunna bli något mycket mer än den är idag... Arbetet svarar på frågeställningen: Hur kan en ny entré vid Söderåsen från Tingvalla i Åstorp gestaltas med hänsyn till dess natur- och upplevelsevärden, samt efter naturvårdsverkets riktlinjer för entréer till Sveriges nationalparker? För att svara på frågeställningen så har en litteraturstudie gjorts där Naturvårdsverkets (2015) Riktlinjer för entréer till Sveriges nationalparker har varit en av utgångspunkterna då de i sina riktlinjer har besökarens upplevelse i fokus. I de områden där naturvårdsverkets riktlinjer inte har räckt till så har litteraturstudien kompletterats med annan litteratur inom gestaltning och miljöpsykologi."

Länk till fulltext: <https://stud.epsilon.slu.se/13997/>



Figur 1. Illustrationsplan över gestaltungsförslaget (Efrainsson 2018, s. 60)

2.2 Bortom betraktandet - att tillgängliggöra en interaktiv naturupplevelse en gestaltungsundersökning genom exemplet Tyresta nationalpark och naturreservat

Hansson Broman, Moa ; Eckersten, Clara 2013. Examensarbete landskapsarkitektprogrammet.

"I examensarbetet har vi i sju steg undersökt vad det innebär att genom gestaltning tillgängliggöra en naturupplevelse där skogen i Tyresta nationalpark och naturreservat fått agera exempel... Arkitekturen fungerar här som en slags länk mellan människan och naturen, vi frågade oss om denna hjälpande hand bidrar till att vi interagerar med naturen i en större utsträckning eller om den snarare gör att distansen mellan oss och naturen ökar... Under resan bildade vi oss med hjälp av analysverktyg en uppfattning om att



Figur 2 Gestaltungsförslag SkogsinterAKTION. (Eckersten & Hansson Broman 2012, s. 48)

aturupplevelsen ofta blev lidande när naturen gestaltats. De projekt vi besökte skapade i olika utsträckning en känsla av distans mellan oss och omgivande natur. Vi menar att denna distans till stor del berodde på att platsens utformning ofta tvingade oss att betrakta naturen istället för att interagera med den. Vi hävdar här att en interaktion med naturen är avgörande för ett lyckat tillgängliggörande av natur.... Vi menar att problemet med att gestalta i natur är att gestaltningen sällan lyckas tillgängliggöra alla aspekter av naturupplevelsen. Man tenderar istället att förstärka vissa aspekter vilket medför att andra försvinner”

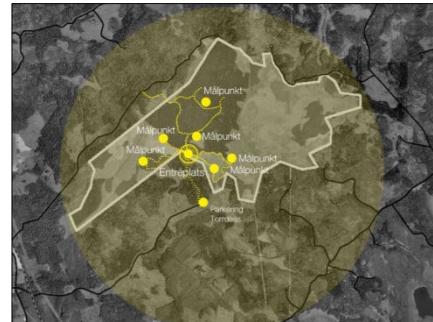
Länk till fulltext: <https://stud.epsilon.slu.se/5462/>

2.3 Expedition Fermansbo ett idéförslag till en besöks- och informationsplats

Yngvesson, Josephine 2016. Examensarbete landskapsarkitektprogrammet.

”Arbetet tar utgångspunkt i att skapa en besöks- och informationsplats till brandfältet i Västmanland i allmänhet men till naturreservatet Fermansbo Urskog i synnerhet, vars norra del är en del av det enorma brandfältet... Under sommaren 2014 brann det i Västmanland. Den stora skogsbranden som är den största i Sverige under modern tid sargade ett 14 000 hektar stort skogsområde och förde med sig både mänskligt lidande och stora materiella skador... Det finns ett behov av att i samband med branden upprätta en besöks- och informationsplats, en entréplats till brandfältet, dit människor kan ta sig för att minnas det som hänt samt se, uppleva och lära om det eldhärjade landskapet. Det finns en stor pedagogisk potential i den här typen av besöksmål, i att informera och förmedla naturens betydelse och olika naturmiljöers värden för att öka medvetenheten om natur, miljö och klimat hos allmänheten... Examensarbetet är uppdelat i två separata delar: Del 1 behandlar examensarbetsprocessen och innehåller, bland annat, en bakgrundsdel med arbetets utgångspunkter, dess syfte och frågeställningar samt de metoder som använts i arbetet. Del 2 är en fristående del av examensarbetet som är utformat som ett magasin och handlar om naturreservatet Fermansbo urskog och idéförslaget Expedition Fermansbo.”

Länk till fulltext: <https://stud.epsilon.slu.se/8942/>



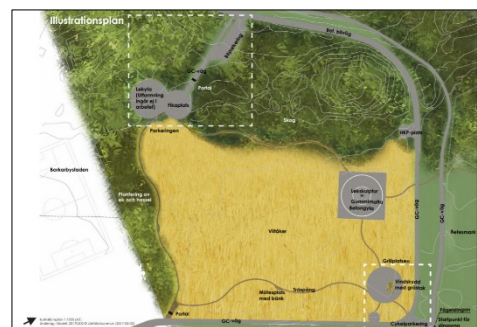
Figur 3. ”Konceptkarta. Konceptet är att skapa en besöks- och informationsplats bestående av tre lager, en entréplats, naturleder och målpunkter. Dessa ska bidra till att tillgängliggöra landskapet och förmedla dess natur- och upplevelsevärden.” (Yngvesson 2016 s. 41.)

2.4 Fågel, fisk och allt däremellan ett gestaltungsförslag som skapar förutsättningar att besöka Västra Järvafältets naturreservat

Djurberg, Agnes ; Forsell, Emilia 2017. Examensarbete landskapsarkitektprogrammet.

”Syftet med uppsatsen är att med hjälp av landskapsarkitektur skapa förutsättningar för människor att besöka ett tätortsnära skyddat naturområde. För att specificera syftet har vi utgått från frågan: Hur kan en entréplats och slingor med målpunkter gestaltas för att visa upp natur- och kulturvärden i Västra Järvafältets naturreservat i Järfälla? Västra Järvafältets naturreservat är ett tätortsnära naturområde i Järfälla som ligger nordväst om Stockholm... Inspiration från referensobjekten samt Naturvårdsverkets riktlinjer för nationalparksentréer och människans olika preferenser i naturmiljö var styrande för utformningen... Att genom gestaltning visa upp natur- och kulturvärden gör även att besökarna kan ta del av områdets natur- och kulturvärden på fler sätt än genom att bara läsa en informationsskylt. Gestaltungsförslaget består av en entréplats samt två slingor med sammanlagt sex målpunkter som visar upp varsitt natur- eller kulturvärde.”

Länk till fulltext: <https://stud.epsilon.slu.se/10278/>



Figur 4 Illustrationsplan över gestaltungsförslaget, koncept Pärband. (Djurberg & Forsell, s.45)

2.5 Gestalta för att visa natur ett förslag till entréområdet för Billuddens naturreservat

Söderström, Emma 2010. Examensarbete landskapsarkitektprogrammet.

"Inom det här examensarbetet försöker jag besvara frågeställningarna: Hur visar och tillgängliggör man natur genom gestaltning? Hur kan arkitektur medverka till att skapa ett intresse hos allmänheten att ta sig ut i naturen? Hur kan man genom gestaltning visa på en gemensam identitet? Metoden har varit att besöka referensprojekt, läsa litteratur och genomföra ett gestaltungsförslag för entréområdet till Billuddens naturreservat. Arbetet är uppdelat i en bakgrundsstudie och i en gestaltungsdel. Bakgrundsstudien fokuserar på två olika aktörer med olika förhållningssätt till gestaltning och natur. Det är naturvårdsverket i Sverige och det är den Norska staten som initierat deras Nasjonale turistveger. Enligt min tolkning är Naturvårdsverkets förhållningssätt att gestaltningens uppgift är att representera och presentera naturen. Målet är att skapa en förståelse och kärlek för naturen. Det norska förhållningssättet för sina turistvägar betonar mer gestaltningens uppgift att skapa en upplevelse av naturen. Formen och arkitekturen har fått större utrymme och använts i syfte att saluföra Norges natur till turister... Omgestaltningen av entrén till Billuddens naturreservat har genomförts utifrån ett antal programpunkter som ställdes upp med utgångspunkt från områdets problem och brister samt med tanke på hur naturen kan visas upp och tillgängliggöras... Genom bra gestaltning kan man bredda målgruppen för besök till natur och även om besöken inte ökar så gör ett synliggörande av natur att fler sympatiserar med skyddet av natur."

Länk till fulltext: <https://stud.epsilon.slu.se/1758/>



Figur 5 Bild över Campingreceptionen från gestaltungsförslaget (Söderström, 2010, s. 87)

2.6 Gestaltungsförslag för Boglundsängen i Örebro att öka användningen av ett tätortsnära naturreservat

Örtenvik, Linnea 2011. Examensarbete landskapsarkitektprogrammet.

"Syftet med arbetet har varit att gestalta Boglundsängen, ett tätortsnära naturreservat i Örebro... Det fanns en önskan från kommunen om att förbättra tillgängligheten till området och på så sätt locka dit fler människor. Boglundsängen ligger nära bebyggelse och skulle kunna ha ett stort värde för de boende runtomkring... Med litteraturstudierna och studiebesöken som grund har jag kunnat reflektera över utformningen av entréerna till naturreservat, människors förhållande till natur och hur människor vill använda naturen i sin vardag. Min gestaltungsprocess utgick från inventering och analys av området. Resultatet från bakgrundsstudien, inventering och analys har jag sammanställt i ett åtgärdsprogram över Boglundsängen. Åtgärdsprogrammet ligger till grund för förslaget... Konceptet är naturligt, det vill säga att alla tillägg såsom vegetation och utrustning ska passa in i naturen och framhäva platsens karaktär."

Länk till fulltext: <https://stud.epsilon.slu.se/3266/>



Figur 6. En bild från lekytan i gestaltungsförslaget. (Örtenvik 2011 s. 59)

2.7 Hitta ut! till natur- och upplevelsevärden i Östa naturreservat

Myhr, Tora ; Raustorp, Maria 2017. Examensarbete landskapsarkitektprogrammet.

”Examensarbetet syftar till att föreslå en gestaltning som tydliggör och framhäver naturvärden i ett naturreservat, för att på så vis förstärka besökarens naturupplevelser. Syftet är även att tillgängliggöra friluftslivet och därigenom motivera till ett ökat användande av ett naturreservat. Arbetet utgår från Östa naturreservat som ligger i Heby kommun i nordvästra Uppland. Det finns idag en problematik där otillgängliga naturreservat blir exkluderande för många besökare. Genom gestaltning har vi arbetat för att främja ett inkluderande friluftsliv där alla människor kan vistas i naturen på samma villkor. Ett inkluderande friluftsliv ställer krav på god tillgänglighet och användbarhet i naturområden. Naturområden möjliggör rekreation vilket medför naturupplevelser och en ökad förståelse för naturen. I arbetet låg ett stort fokus på att bibehålla känslan av orörd natur, eftersom gestaltningar i naturen påverkar upplevelsen av naturen. ... Gestaltningen utgick från ett koncept där arkitekturen inspirerades av och underordnades naturen men samtidigt upplevdes som ett nutida tillägg som kompletterade naturreservatet. Konceptet applicerades på programpunkter med ursprung i inventeringen och analysen. Gestaltningen ökar förutsättningarna för ett inkluderande friluftsliv och ger fler besökare möjlighet att uppleva och uppskatta naturen.”

Länk till fulltext: <https://stud.epsilon.slu.se/10261/>



Figur 7. Perspektivbild över spång med mötesplats från gestaltningsförslaget (Myhr & Raustorp 2017, s 48)

2.8 Outpost ett idéförslag till ett besökscentrum i Tivedens nationalpark

Ask, Johan; Thörne, Anton 2013. Examensarbete landskapsarkitektprogrammet.

”Inom arkitektbranschen är tävlingar ett vanligt arbetssätt men samtidigt ett unikt förfarande för arkitekter som akademisk yrkesgrupp... Vårt gemensamma examensarbete är en undersökning av tävlingsformatet som arbetssätt och genomförs genom att delta i den allmänna idétävlingen OpenGap InNatur_2... Vårt mål är att kunna erbjuda landskapsarkitekter och studenter värdefull inblick i vad denna typ av tävling innebär och den specifika problematik som vårt val av tävling förde med sig. InNatur_2:s tävlingsuppgift bestod av att arbeta fram ett idéförslag på ett besökscentrum för ett valfritt skyddat naturområde... Del I ger en introduktion till examensarbetet och de metoder vi använt för att framställa vårt tävlingsbidrag. Del II beskriver hur vi genomförde arbetet fram till färdigt tävlingsbidrag. Den inleds med en okommenterad presentation av förslaget. Efter det följer två kapitel som i tur och ordning beskriver de två huvudsakliga faser som vår förslagsframställning bestod av: förberedande arbete och gestaltningsprocess... Del III är den utvärderande och reflekterande delen där vi utifrån InNatur_2 diskuterar tävlingsformatet och vårt eget deltagande.”

Länk till fulltext: <https://stud.epsilon.slu.se/5418/>



Figur 8. OutPost är Johan Ask och Antin Thornes idéförslag till ett besökscentrum i Tivedens nationalpark. (Ask & Thomes 2013, s. 1.)

2.9 Stig in! gestaltungsforslag for entrees till Markaskogen - ett tatorstnara naturreservat i Orebro

Kullinger, Jenni 2012. Examensarbete
landskapsarkitektprogrammet.

"Syftet med det har arbetet ar visa hur gestaltning kan synliggora natur. Syftet ar saledes ocksa att visa pa hur gestaltning kan oka vardet pa natur genom att synliggora det... Teoridelen av arbetet behandlar vad en entree ar och dess funktion. Har diskuteras ocksa vad naturen betyder for manniskan och var syn pa denna... Det ar naturen och platsen som ar drivkraften bakom arbetets resultatdel. Genom platsen och dess historia ligger identiteten. Resultatet har mynnat ut i ett gestaltungsforslag till entrees for fem olika platser i norra delen av naturreservatet. Vart och ett av dessa har haft olika motto och koncept. Mottot hanterar olika satt att visa natur, vilka grundar sig pa bakgrundsstudierna. Konceptet ar mottot forankrat till platsen och realiserat i gestaltungsforslaget. Malsattningen ar att synliggora reservatet, oka antalet besokare och hoja intresset for natur och ekologi. Forhoppningen ar ett okat socialt, ekologiskt och ekonomiskt varde som foljd."

Lank till fulltext: <https://stud.epsilon.slu.se/4637/>



Figur 9. "Entréområde sett från motionsspåret med grillplatsen och informationsskyltens baksida i förgrunden" (Kullonger 2012, s.61)

3 Konst och färg i natur

Följande examensarbeten handlar om hur konst och färg kan användas och integreras i naturen.

3.1 Där konst och natur möts om hur konsten kan fungera som en ingång till naturen

Karlsson, Marielle 2010. Examensarbete landskapsarkitektprogrammet.

"På vilket sätt kan konst var ett sätt att locka människor till att besöka naturen? Kring denna fråga, sett ur ett landskapsarkitektperspektiv, kretsar det här examensarbetet. Uppsatsen inleds med en litteraturstudie där avsikten är att få en djupare förståelse om begrepp såsom landskapsarkitektur, konst, natur och Land Art. Även vårt behov av naturen och teorier om att fånga platsens själ behandlas. Härpå följer intervjuer med personer som genom sin yrkesroll och erfarenheter är kopplade till mötet mellan konst och natur. De intervjuade är konstnären Lars Vilks, landskapsarkitekten Charlotte Lund samt Monika Gora som arbetar både som konstnär och landskapsarkitekt. Intervjuerna efterföljs av fyra platsbesök runt om i Skåne – Wanås utställningar, Kivik Art Centre, Nimis och Ales stenar... Studien visar att konst i natur verkar kunna fungera som ett attraherande element och att konsten även kan bidra med att skapa en trygg ram att förhålla sig till vilket leder till att platsen blir enkel att ta sig till. En unik och spännande plats skapas, som även blir intressant att besöka på grund av att andra människor är, eller har varit där. Konsten kan på så sätt ses som en nyckel till naturen"

Länk till fulltext: <https://stud.epsilon.slu.se/945/>

VARFÖR ÄR DET INTRESSANT ATT BESÖKA KONSTPARKER? / VAD ÄR DET SOM LOCKAR?

- en trygg ram, lätt att ta sig till
- hålla sig ajour/hänga med
- ta till sig en historia om en plats
- spänning, fascination
- delaktighet, interaktivitet
- leka/lekfullhet
- estetik

Figur 10. Utdrag ur "Diskussion kring studien" (Karlsson 2010 s. 119).

3.2 Kallgatburgs färgpalett gestaltning av friluftsanordningar i naturens färger

Vestberg, Amanda 2019. Examensarbete landskapsarkitektprogrammet.

"Syftet med arbetet är att undersöka hur färgupplevelser i naturen och färgmaterial kan användas för att få friluftsanordningar att smälta in med sin omgivning och bidra till en positiv upplevelse för besökare under en större del av året. Genom att undersöka färgupplevelser och färgmaterial är syftet även att bidra till ökad förståelse för färg och ge exempel på hur landskapsarkitekter kan använda naturens färgpalett inom gestaltning... Gestaltungsförslaget bygger på befintlig struktur i Kallgatburg. Nya målpunkter och nya friluftsanordningar såsom vindskydd och däckspänger placeras på utvalda platser i skog och skogsbyrn. I reservatets södra del skapas en rastplats med övernattingsstugor. Friluftsanordningarna färgsätts med Kallgatburgs färgpalett - ett urval av kulörer ur Natural Colour System, NCS, som baseras på karaktäristiska arter i Kallgatburg. Paletten bryts i linoljefärg

som appliceras på anordningarna genom stänk-målning... Förslaget vill påvisa att färgupplevelser från naturen kan användas för att färgsätta anordningar så att förståelsen för naturmiljön ökar samtidigt som friluftsanordningar smälter in i omgivningen... Förslaget med färgsättningskonceptet ger ett exempel på hur landskapsarkitekter kan använda färgupplevelser och färgmaterial vid gestaltning.”

Länk till fulltext: <https://stud.epsilon.slu.se/14527/>



Figur 11. ”Figuren visar Kallgatburgs färgpalett i NCS-kulörer samt råmaterialets färger”. Överst visas natur- karaktär och helhetsfärger, underst visas karaktäristiska arter och accentfärger (Vestberg 2019. s 43).

3.3 Skogen berättar kulturhistoriska spår vid ödegården Olofstorp

Sjöberg, Ida 2015. Examensarbete landskapsarkitektprogrammet.

”På Olofstorps gamla inägor och utmarker finns det i terrängen rikligt med historiska spår som berättar om hur det gamla bondesamhället och jordbrukslandskapet såg ut. ... Mitt arbete har inneburit att ta fram ett förslag som visar utvecklingsmöjligheterna för området. Jag har varit med och tagit fram kulturstigarna som går genom den gamla inägan och utmarken. Stigarna ska vara kantade av skyltar med information som bl.a. beskriver de platsers historia som finns utmed stigarna. Min uppgift har också varit att diskutera fram förslag på hur konst kan integreras tillsammans med de historiska spåren på platsen. Arbetet är tänkt som ett underlag för projektgruppens fortsatta utvecklingsarbete på Olofstorp... Resultatet av mitt arbete är olika planer över området. En illustrationsplan som visar stigarnas placering i landskapet och platserna utmed stigarna. Fyra planskisser där detaljnivån är något högre än på de övriga platserna utmed stigarna... Inledande diskussioner har förts om olika idéer för hur konst kan integreras i området.”

Länk till fulltext: <https://stud.epsilon.slu.se/7791/>



Figur 12.. ”Fotomontage på vallmuren. För att skapa en spännande effekt mot den mäktiga muren placeras ett färgat tyg bakom.” (Slöberg 2015, s. 81)

4 Pedagogik

En god pedagogik är viktigt för att förmedla ett budskap. Följande examensarbeten berör pedagogik-ämnet på olika sätt för att genom gestaltning och visuell kommunikation öka besökarens kunskap.

4.1 Barns informella lärande i utemiljöer

Ingemansson, Rebecka 2016. Examensarbete landskapsarkitekturprogrammet.

"Denna uppsats har skrivits i syfte att översiktligt undersöka frågeställningarna: *På vilket sätt kan utemiljöer påverka barns informella lärande? *Hur kan utemiljöer gestaltas för att stimulera barns informella lärande? Uppsatsen har sammanställts genom en kvalitativ litteraturstudie av främst artiklar och böcker skrivna inom ämnesområdena; pedagogik, miljöpsykologi, utvecklingspsykologi och landskapsarkitektur. Uppsatsen innehåller även ett designförslag över en lekmiljö designad för att stimulera barns informella lärande. Lekmiljön är designad för Sege Park som är ett bostadsområde i Malmö i Sverige. Designförslaget har producerats med hjälp av en sammanställning över designprinciper för utemiljöer som stimulerar barns informella lärande. Uppsatsen kommer fram till att utemiljöer påverkar barns informella lärande. Detta eftersom utemiljöer stimulerar handlingar och påverkar barns känslor. Rörelser och känslor påverkar hjärnans utveckling. Genom vistelse i utemiljöer kan barn även prova olika rörelser och uppleva en variation av sinnesintryck. På detta vis lär sig barn om sin kroppens förmågor och hur omvärlden är uppbyggd. Uppsatsen beskriver hur barn kan lära sig genom lek och genom att utforska utemiljön med sin kropp och sina sinnen. Uppsatsen visar även på hur barns informella lärande i en utemiljö påverkas av om det finns återhämtande eller händelserika platser i omgivningen. Uppsatsen presenterar även en sammanställning över designprinciper för hur utemiljöer kan gestaltas för att stimulera barns informella lärande. "

Länk till fulltext: <https://stud.epsilon.slu.se/9890/>



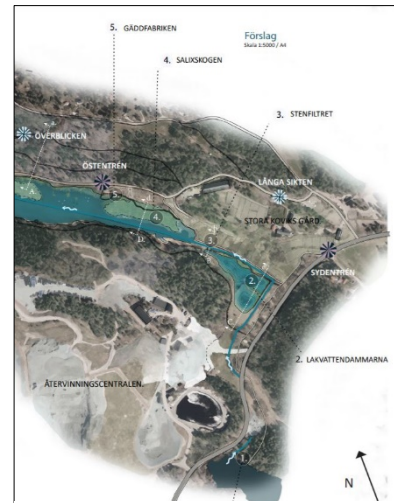
Figur 13. "En lekmiljö som stimulerar undersökande och konstruktiv lek innehåller rikt på löst material och är möjlig att forma och bygga i" (Ingemansson 2016, s. 34).

4.2 Det sista filtret - Gäddfabriken i Kovik en våtmark för ett friskare Östersjön med förutsättningar för lärande och utforskande

Winroth, Ru Amanda 2018. Examensarbete
landscapsarkitektprogrammet.

"Gäddfabriken i Koviks mosse och utformningen av dess omgivningar har flera syften: att reducera mängden näring ut till Östersjön, utgöra en lek- och uppväxtsmiljö för kustlevande gäddor och erbjuda besökare en upplevelserik naturmiljö som uppmuntrar till utforskande, insikter och lärande om miljö och samhälle. Den upplevelserika miljön skapas bland annat genom att göra platsen tillgänglig, variationsrik och överblickbar för besökaren. Arbetet visar hur landskapsarkitektur och naturvård kan stärka varandra och hur en upplevelserik naturmiljö kan skapa förutsättningar för lärande. Med hjälp av landskapsarkitektens grundverktyg för att gestalta kan vi skapa något som kan liknas vid en pedagogisk miljö."

Länk till fulltext: <https://stud.epsilon.slu.se/13419/>



Figur 14. "Gestaltningförslaget för Koviks mosse innebär två nya typer av våtmark: två permanenta lakvattendammar för rening av industrivatten från återvinnings-centralen och en semipermanent gäddvåtmark som säsongsvis översvämmas manuellt" (Winroth 2018, s 61).

4.3 En studie i visuell kommunikation applicerad på Linnés Orangeriträdgård

Erlandsson, Josefina 2013. Examensarbete
landscapsarkitektprogrammet.

"Hur framställer man visuell information för att den ska nå fram till så många som möjligt?... Detta är ett examensarbete som behandlar begreppet Visuell Kommunikation... Visuell kommunikation är konsten att förmedla ett budskap mellan sändare och mottagare genom bokstäver, bilder och deras form och arrangemang... Formgivningprocessen bakom visuell kommunikation täcker in tre grundläggande arbetsområden som måste samordnas för att nå önskad effekt: 1) Typografi är arbetet med textens utformning och arrangemang.

2) Bildhantering handlar om att välja talande bilder till budskapet.

3) Layout är arbetet med att skapa ett arrangemang av text och bild så att budskapet blir tydligt och begripligt

Ett grundläggande kriterie för ett välutformat visuellt budskap är att det måste ha en bärande idé. Det kan handla om att kombinera text och bild på ett humoristiskt och nyskapande sätt. Eller att ha ett genomgående spännande tema eller koncept som omfattar produktionens alla delar... I applikationsdelen har jag utformat informationsskyltar till en offentlig trädgård i 1700-talsstil som anlagts för att hedra vetenskapsmannen Carl von Linnés 300-årsjubileum Linnés Orangeriträdgård."

Länk till fulltext: <https://stud.epsilon.slu.se/6063/>



Figur 15. "Blicken fastnar längst upp till vänster och fortsätter medsols. (Bild 7:12)" (Erlandsson 2013, s. 77).

4.4 Vasaparken ett förslag för ökad biologisk mångfald med pedagogisk användbarhet

Karlsson, Erik 2011. Examensarbete landskapsarkitektprogrammet.

”Syftet med arbetet har varit att gestalta Vasaparken i Uppsala för en ökad biologisk mångfald med pedagogisk användbarhet. Detta för att Biotopia, en kommunal verksamhet, vill kunna använda parken i sin undervisning av barn och unga. Arbetet består av en bakgrundsstudie om biologisk mångfald och utomhuspedagogik. Sedan följer en inventering och en analys som mynnar i ett gestaltungsförslag för parken... För att parken ska bli mer pedagogiskt användbar utformas de element som läggs till för att barnen ska komma nära det de studerar och så att lek och lärande blandas. Resultatet blir en varierad och naturlig park som länkar tillbaka i historien genom att de förändringar som gjorts inte radikalt ändrar parkens karaktär. Parken får en stor variation i miljöer och flera platser och redskap som kombinerar lek och lärande.”

Länk till fulltext: <https://stud.epsilon.slu.se/3697/>



Figur 16. Vy 1. Odlingstrågen och planket mot Kyrkogårdsgatan. I odlingstrågen kan det odlas olika växter år från år och elever kan sköta plantering, gödsling, vattning och skörd för att få erfarenhet av hur olika faktorer påverkar växterna. (Karlsson 2011 s. 3)

4.5 Öresundsparken - ett pedagogiskt strandlaboratorium

Åkesson, Jenny 2011. Examensarbete landskapsarkitektprogrammet.

”Havsnivåhöjningen är en dramatisk och omfattande, men samtidigt långsam, svårförutsägbar och svåräst landskapsförändring. En utmaning inför framtiden är att göra denna landskapsförändring mer förståelig för människor. Genom att skapa ett gestaltungsförslag för en strandnära park i Lomma i sydvästra Skåne undersöker jag i detta arbete förutsättningarna och möjligheterna för den obebyggda kusten att anpassa sig till havsnivåhöjningen samtidigt som nya värden kan skapas. Platsen ges formen av en pedagogisk park som strävar efter att göra havsnivåhöjningen så tydlig som möjligt och jag menar att en sådan kan fungera som ett hjälpmedel för människor att förstå havsnivåhöjningen och hur det påverkar vår kust. I en idékatalog presenteras strategier och element som kan göra den varierande och stigande havsnivån synlig på en plats. ... Genom spegling i det bestående, som murar, terrasser och hårda skydd, blir utvecklingen av den av havsnivån förändrade topografin, strandlinjen, biotoperna och människans rörelsemönster synliga. Ett fast, tydligt format ramverk kan tillsammans med ett rikt biologiskt innehåll också ge ett attraktivt visuellt uttryck som uppskattas av människor. Symboler kopplade till relationen land/hav och löpande dokumentation med hjälp av t.ex. fotografi har också identifierats som verktyg att lyfta fram en förändrad havsnivå med.”

Länk till fulltext: <https://stud.epsilon.slu.se/2526/>



Figur 17. ”De lägre terrasserna kan motsvara höjden över havet vad gäller olika prognoser för framtiden... Längs med den nedersta terrassen löper ett av parkens större gångstråk.” Åkesson 2011 s. 59)

4.6 Möt Klarälvsdeltat pedagogiskt friluftsliv och naturism i ett tätortsnära 2000 område

Pettersson, Karin 2017. Examensarbete landskapsarkitektprogrammet.

"Syftet med examensarbetet är att undersöka hur delområdet Bergholmen, Tuvan och Suttern kan främja en hållbar utveckling av Karlstad, genom att bidra med förståelse för det lokala landskapet och förstärka stadens identitet. Målet med uppsatsen är att utforma ett gestaltungsförslag för delområdet, vilket illustrerar hur området kan utvecklas för tätortsnära friluftsliv och naturturism och samtidigt kommunicera förhållandet mellan staden Karlstad och naturen i Klarälvsdeltat. För att uppnå målet med uppsatsen har arbetets tillvägagångsätt följt Ann Whiston Spirn's koncept om "landscape literacy", där "läskunnighet" gällande landskapsperspektivet uppnås genom att spåra områdets historia, undersöka och förstå dess nuläge och föreställa dess framtid... Gestaltningen av delområdet har kopplats till tre teman; tillgänglighet, attraktion och särdrag. Åtgärder för vardera teman har tagits fram och beaktas i att inte ge en för stor störning i besökarens naturupplevelse. Nya anslutningar, entréer och målpunkter föreslås i gestaltungsförslaget.

Länk till fulltext: <https://stud.epsilon.slu.se/15067/>



Figur 18. Gestaltungsförslag av vandringsleden till västra entrén "Bävrarnas plockepinn" (Pettersson 2017, s. 98).

5 Planering för naturupplevelser

Genom att i förhand planera hur besökare ska attraheras till den skyddade naturen eller hur besökare ska informeras och kanaliseras i naturen är det möjligt att reglera besöksmängden och förhindra framtida slitage på naturen. Följande examensarbeten ger exempel på hur det kan gå till.

5.1 From Tyresta with love ett förslag om att attrahera barn och unga i Tyresta nationalpark och naturreservat

Månsson, Jennie 2011. Examensarbete
landskapsarkitektprogrammet.

”Naturens roll i vår barndom har en nära relation till den vuxnes syn på och engagemang kring miljö och natur. Genom att redan i tidig ålder få lärdomar om natur genom att vistas i den, få naturupplevelser och en starkt utvecklad relation till natur, påverkar detta hur vi som vuxna ser på natur. ... I detta arbete försöker jag reda ut hur Sveriges nationalparker och naturreservat kan utvecklas för att attrahera barn i åldern 7-13 år. Genom att utgå från tidigare gjorda rapporter där det framkom att målgruppen eftersöker aktivitet, äventyr, lek och utmaningar utvecklade jag ett koncept på hur man som landskapsarkitekt kan förbättra skyddade miljöer för att tillgodose målgruppens behov... Det höga antalet besökare samt tillgängligheten från tätorter och användandet av området från skolklasser motiverar en förändring i området för att utveckla Tyresta och tillgodose besökarens behov och krav. Besökarens behov och krav ställs i arbetet gentemot platsens möjligheter och de riktlinjer och rekommendationer som råder i skyddade områden... För Tyresta var konceptet skapandet av attraktiva målpunkter utomhus. Förslagsvis placeras dessa målpunkter i anslutning till existerande positiva attraktioner och i närheten av den vilda naturen. Detta för att skapa kontakt mellan de trygga existerande attraktionerna och den mer spännande vilda naturen. Målpunkterna skapades med olika funktioner för att fungera tillsammans med den attraktion som redan finns i Tyresta.”

Länk till fulltext: <https://stud.epsilon.slu.se/2903/>



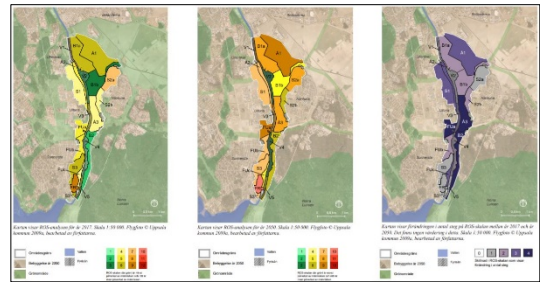
Figur 19 ”Platsen utformas med att visa djurs boplatser samt djuravtryck i marken från djur som finns att se i Tyresta....Boplatserna kan utformas som hydda för bäver, gryt för räva, håla för hare, ide för björn etcetera.” Bilden visar förslag på utformning av bäverns hydda (Månsson 2011, s 54-55).

5.2 Ris och ROS i Årike Fyris en utveckling och visualisering av metoden ROS för upplevelserika stadsnära naturområden

Johansson, Ebba ; Peterson, Gerda 2017. Examensarbete landskapsarkitektprogrammet.

”ROS (Recreation Opportunity Spectrum) är en analys- och planeringsmetod som används för att ge olika individer ett spektrum av möjligheter att uppfylla sina preferenser för naturupplevelser. Med hjälp av ROS kan man bedöma naturområden efter deras grad av mänsklig påverkan ur ett fysiskt, socialt och förvaltningsmässigt perspektiv och definiera olika ROS-zoner på en skala från orörd till påverkad av människan. Dessa zoner kan sedan förvaltas mot en mer eller mindre påverkad ROS-zon så att ett större spektrum av upplevelsemöjligheter skapas. ROS-metoden är anpassad för storskaliga nationalparker vilket gör den svår att tillämpa den i stadsnära naturområden. Syftet med detta arbete är att anpassa analys- och planeringsmetoden ROS till stadsnära natur och applicera den på ett stadsnära naturområde. Syftet är också använda ROS för att analysera ett framtidsscenario för stadsnära naturområden för att estimerade områdets framtida upplevelsemässiga egenskaper och egenskapernas förändringar över tid. Ett annat syfte med arbetet är att visualisera vad ROS:s grundläggande idé om en mångfald av naturupplevelser kan innebära i utformningen av stadsnära naturområden. För att göra detta använde vi oss av naturområdet Årike Fyris i Uppsala som utgångspunkt. Arbetets resultat består av en ROS-analys för hela Årike Fyris år 2017 och år 2050 där vi delat in området i 19 olika delområden, alla med olika ROS-zoner.”

Länk till fulltext: <https://stud.epsilon.slu.se/10616/>



Figur 20. ”Kartorna visar resultatet av vår ROS-analys som är uppdelat i två olika analyskartor, en för år 2017 och en för vårt scenario för år 2050 samt en karta som visar hur stor förändring som sker i olika delar av Årike Fyris.” (Johansson & Peterson 2017, s.28).

5.3 Vägen till information: hur utformningen av naturum Laponias infart kan styra besöksflöden och minska slitage i skyddad natur.

Arvidsson, Emma 2020. Examensarbete landskapsarkitektprogrammet.

”Hur kan gestaltningen av landskapet minska belastningen på skyddad natur? Problematiken kring ökat besöksstryck och skyddande av natur har lösts på olika sätt globalt. Detta examensarbete studerar angöringen till naturum Laponia och undersöker hur gestaltningen kan hjälpa till att minska belastningen på den skyddade naturen i världsarvet Laponia. För att uppnå syftet ställdes två frågor; Hur gestaltningsförändringar i utemiljön kring infarten från länsvägen till naturum Laponia kan möjliggöra att fler besökare tar sig ner till naturumet, samt hur en naturvägledande stig i samband med naturumet kan minska slitaget i den skyddade naturen. Utifrån intervjuer och en litteraturoversikt inom ämnena naturvägledning, landskapsarkitektur, naturresurshandling och miljöpsykologi togs sju gestaltningsprinciper fram. Dessa gestaltningsprinciper säkerställer att gestaltning lever upp till frågeställningarna. De identifierade gestaltningsprinciperna är; förståelse, orienterbarhet, sammanhang, relation, nyfikenhet, aktivitet och entré. Examensarbetet resulterar i ett konceptuellt gestaltningsförslag över angöringen till naturum Laponia... Under arbetets gång har det blivit tydligt vilken central roll utbildning har i arbetet för att minska slitaget i naturen. Genom att öka besökarens medvetenhet samt uppmärksamma besökare på konsekvenserna av olika agerande går det att väcka miljöengagemang och ändra besökarens beteende.”

Länk till fulltext: <https://stud.epsilon.slu.se/15491/>



Figur 21. ”En tydlig entré ner mot naturum skapar en distans mellan parkeringen och urskogen samt ökar orienterbarheten och entréns gestaltning återkopplar till naturums för att skapa sammanhang och väcka besökarens nyfikenhet” (Arvidsson 2020, s. 45).

6 Stigar och lek

Stigar och lekplatser erbjuder två olika sätt att uppleva naturen. Följande examensarbeten ger förslag på hur naturlek och natur- samt upplevelsestigar kan utformas.

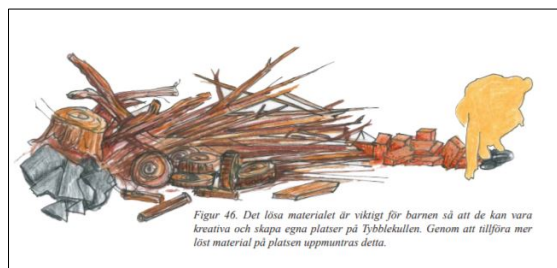
6.1 En skog, en äng, en vik ett utvecklingsförslag för naturlek vid Tybblekullen i Örebro

Göthlin, Jonna 2018. Examensarbete
Landskapsarkitektprogrammet.

"Detta arbete är ett exempel på hur man kan arbeta med lekmiljöer i natur för barn. Syftet var att gestalta ett utvecklingsförslag för en naturlekplats med hjälp av kunskap om vad som utgör en god lekmiljö. För att uppnå detta användes tre olika metoder. Metoderna applicerades på Tybblekullen i Örebro kommun, ett naturområde som under år 2018 ska utvecklas för naturlek. Målet är att detta arbete ska vara en inspiration för Örebro kommuns men även för andra landskapsarkitekter och planerare som arbetar med barns miljöer...

Metoden mynnade ut i ett utvecklingsprogram för Tybblekullen där fokus ligger på att ta vara på det naturen erbjuder, bjuda in till platsen och skapa möjligheter för barn att vara kreativa och skapa egna lekmiljöer... En idé om att skapa levande gestaltningar där barn och andra besökare genom sin lek och användning själva är med och formar en plats väcks till liv. Resultatavsnittet knyts ihop med förhoppningen om att detta arbete skall inspirera andra till ett annorlunda arbetssätt kring barns lekmiljöer i framtiden."

Länk till fulltext: <https://stud.epsilon.slu.se/13391/>



Figur 46. Det lösa materialet är viktigt för barnen så att de kan vara kreativa och skapa egna platser på Tybblekullen. Genom att tillföra mer löst material på platsen uppmuntras detta.

Figur 22 "Det lösa materialet är viktigt för barnen så att de kan vara kreativa och skapa egna platser på Tybblekullen. Genom att tillföra mer löst material på platsen uppmuntras detta (Göthlin 2018 s. 48)

6.2 På upptäcktsfärd i Gröna dalen ett programförslag för en naturstig i en pedagogisk lekmiljö

Sedin, Emily 2017. Examensarbete
landskapsarkitektprogrammet.

"I arbetet utarbetas en metod för hur en naturstig kan gestaltas som syftar till att förmedla kunskap om naturen till barn i förskoleåldern. Metoden appliceras i ett programförslag som utgår från en specifik plats, Gröna dalen i Nacka kommun. Tanken är att arbetet ska kunna användas som inspiration vid gestaltning av andra miljöer där det finns en vilja att kombinera naturpedagogik och lek. Arbetsgången är uppdelad i en förstudie och en programfasdel. I förstudien ingår en studie av referensprojekt, en intervju med en naturvägledare, en litteraturgenomgång, samt en Landscape Character Analysis (LCA). LCA:n är uppdelad i en dokument- och kartstudie och en fältstudie... Med förstudien som grund följde en gestaltningsprocess som resulterar i ett programförslag för naturstigen. I programförslaget ingår en sträckning för stigen samt idéer för stationer längs med denna. Stigen är dragen genom delområden med olika karaktär och vegetation för att möjliggöra ett lärande om olika sorters natur. För stationerna utformades olika gestaltningsprinciper. Gestaltningsprinciperna applicerades på stationerna längs med stigen för att skapa lekzoner. Stationerna skapar tillsammans en omväxlande lekmiljö med ett naturpedagogiskt fokus... En övergripande idé som genomsyrar programförslaget är att man lär sig genom att uppleva, leka och göra. Leken föder en nyfikenhet, en vilja att veta mer. I diskussionen reflekteras bl.a. kring vikten av att inte styra för mycket över gestaltningen och att låta barnen konstruera sina egna platser."

Länk till fulltext: <https://stud.epsilon.slu.se/10410/>



Figur 23. "Perspektivskiss på Sångfåglarnas station. Här ser vi fågelbon som man kan sätta sig i och lyssna på fågelsången." (Sedin 2017, s. 53)..

6.3 Upplevelsestig vid Malmö Airport ett gestaltningsprogram ur ett landskapsvårdande perspektiv

Jönsson, Anna 2015. Examensarbete
landskapsarkitektprogrammet.

"Syftet med examensarbetet är att undersöka vilka förutsättningar och begränsningar som finns för att etablera en naturstig i anslutning till Malmö Airport och med hjälp av utförda analyser och inventeringar ge förslag på hur naturstigen kan utformas och förvaltas... Att synliggöra landskapets värden kring Malmö Airport är en form av landskapsvård som inriktar sig på hur markerna kan utvecklas och förvaltas för att upprätthålla och framhäva natur- och kulturvärden samt vilka insatser som kan göras för att främja rekreation och ett landskaps skönhetsvärde. Som en koppling till landskapsvården och arbetet med att synliggöra natur- och kulturvärden och främja rekreation kan naturstigar ses som ett användbart verktyg. Naturstigar tillgängliggör landskapet, vilket också främjar friluftslivet, och kan ses som en del i arbetet med att öka medvetenheten och kunskapen hos människor om landskapets kulturella, biologiska, rekreativa och estetiska värden. Examensarbetet innehåller ett gestaltningsprogram som visar stigen fysiska dragning, vilka upplevelser den har att erbjuda samt hur den kan kommuniceras. Gestaltningsprogrammet inkluderar även en skötselbeskrivning för hur stigen och de miljöer som berörs av dess fysiska dragning kan skötas."

Länk till fulltext: <https://stud.epsilon.slu.se/8104/>



Figur 24. "I Biträdgården ges besökaren kunskap om bin som art och dess betydelsefulla roll som pollinerare i naturen." (Jönsson 2015, s. 64).

6.4 'Över stock och sten' ett gestaltungsforslag till en naturlekplats i Skrylle friluftsområde

Peterson, Ylva 2012. Examensarbete
landskapsarkitektprogrammet.

"Barns sätt att läsa av landskapet skiljer sig från vuxnas. Medan vuxna läser det som former tolkar barn det istället utifrån dess funktioner och möjligheter. ... Det här examensarbetet handlar om gestaltning av barns lekmiljöer utomhus, naturens inverkan på barn och deras lek och innehåller även ett gestaltungsforslag till en naturlekplats i Skrylle friluftsområde i Lunds kommun. I arbetet finns även en undersökande del om vad som utmärkande för naturlekplatsen som lekplats. Syftet är att göra en fördjupning i dessa ämnen och därigenom kunna nå målet som är själva gestaltungsforlaget, en naturlekplats där platsen integreras i naturen och som erbjuder en varierad lekmiljö för barn. För att nå målet har litteraturstudier som behandlar ämnena gestaltning för barn och naturens påverkan på barn och deras lek gjorts. Naturlekplatser erbjuder ofta ett mer öppet tilltal. Traditionella lekredskap som gungor och rutschkanor talar i större utsträckning om vad och hur barnen ska leka medan naturlekplatser istället tar fasta på omgivningens karaktär som terräng och vegetation i utformningen. Detta skapar tillfälle för fri association och lek. Ofta är den även utformad för större fysisk aktivitet än den traditionella, så som redskap av hinderbanekaraktär. I forslaget har platsens befintliga topografi utnyttjats till olika sorters lek på naturlekplatsen. Den estetiska aspekten tillgodoses genom en tydlig formgivning, färg och materialval. På detta sätt har naturen integrerats i naturlekplatsen och en varierad och intressant lekmiljö har skapats."

Länk till fulltext: <https://stud.epsilon.slu.se/4571/>



Figur 25. "Vy D (se illustrationsplan sidan 67) visar skogen av färgglada stockar som är något av det första man möts av inne i bokskogen" (Peterson 2012, s. 73).

7 Tillgänglighet

Tillgängligheten är viktig så att alla, oavsett funktionsvariationer, har en möjlighet att uppleva naturen. Följande examensarbeten ger förslag på hur det går att gestalta för att öka tillgängligheten för olika målgrupper samt vilka regleringar och lagar det finns kring tillgänglighet.

7.1 Lek utan hinder hur lekplatser kan anpassas för barn och vuxna med funktionsnedsättningar

Malmberg, Sandra 2015. Examensarbete landskapsarkitektprogrammet.

”För det barn som har en funktionsnedsättning finns många tänkbara hinder som kan sätta stopp för leken. Men det finns också stora möjligheter för oss som projektörer att undanröja dessa. ... De fysiska hindren kan bestå av till exempel nivåskillnader, svårgreppade redskap eller svårframkomliga markbeläggningar. De fysiska hindren kan även orsaka sociala hinder. För ett barn som behöver konstant hjälp av vuxna, eller inte överhuvudtaget kan ta sig till eller använda alla platser, försämras möjligheten att interagera med jämnåriga kamrater. I detta arbete studeras vilka behov som finns hos personer med olika funktionsnedsättningar och hur dessa kan tillfredsställas så att alla barn, samt dess medföljande vuxna, kan ha lika stor glädje av lekplatsen. Det finns naturligtvis en hel del svårigheter i att skapa en tillgänglig lekplats. Olika funktionsnedsättningar kan skapa behov som kolliderar med varandra. Även om flera personer har en och samma funktionsnedsättning råder individuella olikheter. Genom att göra flexibilitet till en del av gestaltningen finns stora möjligheter att möta dessa olikheter och omvända dem till något positivt. Lekredskap med flera användningsområden och grader av utmaningar främjar till exempel att barn med olika förutsättningar leker tillsammans. De aspekter som framkommit ha betydelse för lekplatsens tillgänglighet har sammanställts i en checklista som kan användas som underlag eller egenkontroll vid projektering. Arbetet avslutas med ett gestaltungsförslag som exemplifierar hur kriterierna i checklistan kan uppfyllas på en verklig plats.”

Länk till fulltext: <https://stud.epsilon.slu.se/7801/>



Figur 26. "Ytor med olika funktioner förses med olika markmaterial för att underlätta för synsvaga. Markmaterialet runt trästockarna har fått en markant ljusare kulör för att lekredskapet lättare ska kunna urskiljas. Gångytor förses dessutom med ledstråk."(Malmberg 2015, s. 45).

7.2 Tillgänglig natur ett förslag på stigar för rekreation i Linneröd

Persson, Rebecka 2018. Examensarbete
landskapsarkitektprogrammet.

”Med ett avstamp i naturen som idé och brukargrupperns olika behov syftar uppsatsen till att applicera det ramverk som framkommer i uppsatsen på Linneröds naturvårdsområde. Ramverket kombineras med landskapsanalyser över Linneröd och resultatet är ett förslag på hur området kan tillgängliggöras genom nya friluftsstigar i området. Målet är att uppsatsen ska kunna användas av den förvaltande föreningen och andra som är intresserade av att arbeta med tillgängliga rekreativsmöjligheter.”

Länk till fulltext: <https://stud.epsilon.slu.se/13898/>



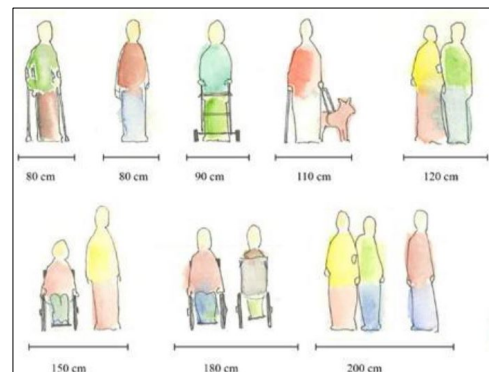
Figur 277. ”Friluftsliv och motion är ibland sammankopplade och att sätta ut distansmarkeringar i Linneröd kan vara ett sätt att bredda antalet brukargrupper” (Persson 2018, s. 58).

7.3 Tillgängliga allmänna platser regler och rekommendationer för utformning

Grängsjö, Karin 2014. Examensarbete
landskapsarkitektprogrammet.

”Syftet med detta projekt är att undersöka hur en god utformning ser ut ur ett tillgänglighetsperspektiv, vilka lagar och styrdokument som styr utformningen av tillgängliga allmänna platser, samt hur tillgänglighetsaspekten på ett enkelt sätt kan synliggöras för planerare och landskapsarkitekter. För att svara på dessa frågor undersöker jag litteratur om tillgänglighet för personer med funktionsnedsättningar, aktuella lagar och styrdokument samt Stockholms tekniska handbok för utformning av tillgängliga miljöer och rekommendationer från handikapporganisationer. Jag identifierar sex områden där landskapsarkitekten kan bidra till ökad tillgänglighet; möblering, gångytor, utjämningar mellan gångytor, ledstråk och markeringar, ramper och trappor. Dessa aspekter synliggörs i ett faktablad som innehåller en tydlig uppdelning i lagar, vad som är önskvärt för att uppnå hög tillgänglighet, vad som är acceptabla lösningar samt sådant som bör undvikas i utformningen. I samtliga aspekter är det av stor vikt att ta hänsyn till utformningens tre grundpelare; estetik, funktion och komfort, för att kunna skapa platser som ger sinnliga upplevelser samtidigt som de är funktionella och trygga för så många som möjligt. Detta utgör grunden till en god utformning.”

Länk till fulltext: <https://stud.epsilon.slu.se/7107/>



Figur 28. ”Illustrationen visar de mått som olika brukargrupper har behov av” (Grängsjö 2014, s. 64).

8 Dialog och delaktighet

Att ha en bra dialog och delaktighet är viktigt i naturvägledning. Följande fyra studentarbeten från Agronomprogrammet, Biologi och miljövetenskap och Naturresursprogrammet tar upp ämnet samt problem kopplade till en bristande kommunikation.

8.1 Att dela perspektiv på marken om kommunikation mellan naturreservatshandläggare och berörda markägare

Lidén, Johanna 2008. Examensarbete
Agronomprogrammet

”Hur upplever handläggare av naturreservats-ärenden vid länsstyrelsen kommunikationen med berörda markägare? Uppsatsen är en kvalitativ studie inom miljökommunikations-ämnet. Studien har genomförts genom kvalitativa intervjuer med reservatshandläggare. I yrkesutövningen behöver handläggarna ha goda kunskaper i att kommunicera med människor. Resultatet av studien visar att handläggarna saknar ett språk för att beskriva sin upplevelse av kommunikationen med markägarna.”

Länk till fulltext: <https://stud.epsilon.slu.se/12058/>

Enskilda möten	Stormöten
Personligt möte	Idealt om många markägare är inblandade.
Bygger upp förtroende	Alla får informationen samtidigt
Möjlighet för markägarna att framföra sin kritik.	Risk att några få markägare dominerar
Ingen risk att några få markägare dominerar	Risk för dålig stämning
Tidskrävande och resurskrävande	

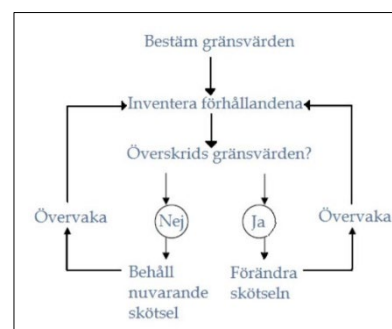
Figur 29. ”Sammanställning av fördelar och nackdelar med enskilda möten/stormöten” (Lidén 2008, s. 17).

8.2 Konflikt mellan friluftsliv och naturvård en studie av friluftslivets påverkan på naturreservatet Björnön, Västerås

Bladfält, Linda 2010 Kandidatarbete
Biologi och miljövetenskap – kandidatprogram

”Syftet med arbetet var att studera huruvida naturvården och friluftslivet kan kombineras inom ett område utan att negativt påverka varandra. Förslag till förvaltare att hantera balansen mellan dessa har arbetats fram inom naturreservatet Björnön, Västerås i Västmanlands län. Litteraturstudien har visat att det saknas relevant forskning inom vissa områden, såsom djurlivets påverkan av ökat friluftsliv (Pettersson 2006)... Genom att anlägga grillplatser utmed den södra Björnöns västra sida, restaurera befintliga motionsspår, anlägga en mountainbikebana samt sammanlänka naturreservatet med kulturresevatet Gäddeholm på andra sidan Hässlösundet, balanseras den ojämna besöksfrekvensen. Fler förslag till skötsel och restaureringsarbeten inom naturreservatet presenteras i rapporten med fokus på den balans mellan friluftsliv och naturskydd som krävs för att undvika konflikter dem emellan.”

Länk till fulltext: <https://stud.epsilon.slu.se/2194/>



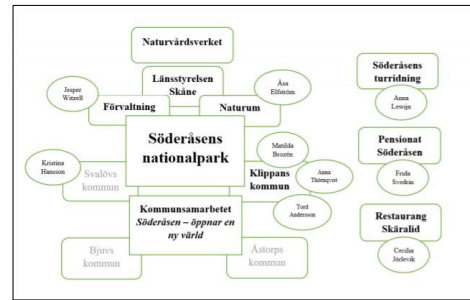
Figur 30. ”Förenkling av planeringsverktyget LAC” (Bladfält 2010, s. 19).

8.3 Parken som guldgruva? en studie av lokala aktörers syn på turism i Söderåsens nationalpark

Appelgren, Linn 2017 Kandidatarbete
Agronomprogrammet - landsbygdsutveckling 270 hp

”Denna studie syftar till att undersöka hur aktörer arbetar med besöksnäringen i en nationalpark med utgångspunkt i Söderåsens nationalpark. Nationalparken är en av Sveriges mest besökta naturdestinationer med upp till 400 000 besökare årligen. Besöksnäringen växer och miljöavtryck och belastning på infrastruktur är inte av obetydlig påverkan. I denna studie undersöks hur aktörerna arbetar för att möta det ökade besöksstrycket, samt hur de förhåller sig till nationalparken och till varandra... Studien visar att aktörerna inom besöksnäringen till stor del saknar utvecklade strategier för hur de vill arbeta med besöksnäringen, och att de strategier som finns formulerade saknar förankring hos alla aktörer. De intervjuade aktörerna uttryckte ambitioner om sektorsövergripande samverkan, men studien visar att samverkan i dagsläget är marginell.”

Länk till fulltext: <https://stud.epsilon.slu.se/10400/>



Figur 31 ” Schematisk figur; aktörerna kring Söderåsens nationalpark. Källa: egen bearbetning.”(Appelgren 2017, s. 18).

8.4 Rekreation och Natura 2000 målkonflikter mellan besökare och naturvård i Stendörrens naturreservat

Lindell, Emma 2010. Examensarbete
Naturresursprogrammet 240 hp

”Syftet med studien var att öka kunskapen om vilka konflikter som förekommer i området, dels målkonflikter mellan olika besökskategorier och dels konflikter mellan förvaltningens mål och områdets nyttjande... Mellan förvaltningens mål för naturvård och besökare fanns konflikter där det höga besöksstrycket kan hota områdets Natura2000-värden. Besökare rapporterade om flera konflikter där trängsel, slitage och nedskräpning var de vanligaste. Bland intervju-personerna fanns flera exempel på anpassningsbeteenden för att undvika eller minska konflikten. Konflikter mellan besökare var vanligt förekommande men det var få personer som upplevde mycket stora störningar. Studien visade att målsättningen för bevarandet av området är bristfällig, det saknas specifika mål för de sociala värdena och för naturvärdena finns bevarandemål endast för vissa av naturtyperna och arterna. Vad som skall bevaras, vem området bevaras för och vilka förändringar som är acceptabla ligger hos förvaltningen att avgöra. Först därefter kan områdets sociala och ekologiska bärkraft fastställas.”

Länk till fulltext: <https://stud.epsilon.slu.se/1875/>



Figur 32. ”Utvecklad konfliktmodell, efter Manning (1999b, s. 202)” (Lindell 2010, s. 8)

9 Relevanta kandidatarbeten från landskapsarkitektprogrammet

Ett kandidatarbete innebär att studenten spenderat en halvtermin, 15 hp, på arbetet. Arbetet görs efter tre års studier och är därför inte lika utförligt som examensarbetet. Examensarbetet skrivs efter fem års studier och omfattar 30 hp, en termin. Kandidatarbetena brukar mest hinna beröra viktiga frågor samt väcka tankar och intresse. Arbetena kan vara mycket intressanta och innehålla bra sammanfattningar samt länkar till andra källor. Däremot är resultatdelen samt eventuell gestaltning mindre och inte lika omfattande som i ett examensarbete.

9.1 Undersökning hur gestaltas den anlagda miljön vid naturum?

Svensson, Stina 2011. Kandidatarbete landskapsarkitektprogrammet.

”Syftet med detta arbete är att beskriva och diskutera hur den anlagda miljön vid naturum gestaltas. Arbetet syftar även till att undersöka om den anlagda miljön används för att inspirera besökare till att vistas i och lära sig mer om naturen. För att välja metod och ge struktur till arbetet formulerades tre frågeställningar. Frågeställningarna berör vilka krav Naturvårdsverket ställer på den anlagda miljön och hur den ska inspirera besökaren till vistelse i naturen. De formulerade frågorna behandlar också hur Naturvårdsverkets krav specificeras för landskapsarkitekter och arkitekter, samt hur dessa professioner arbetar med gestaltning av naturum... Resultatet av denna undersökning antyder att det inte finns några specifika krav över hur den anlagda miljön vid naturum ska gestaltas. Det man kan utläsa om ämnet ur Naturvårdsverkets rapport Riktlinjer tolkar jag som önskningar snarare än krav och riktlinjer. Det finns en förhoppning och en vision om hur det skall komma att bli men det finns inga riktlinjer för hur arbetet skall gå till för att uppnå önskvärt resultat.”

Länk till fulltext: <https://stud.epsilon.slu.se/3127/>

9.2 Porten till naturen gestaltningsförslag av ett besökscentrum i ett naturreservat som ett alternativ till en byggnad

Taylor, Sofie 2019. Kandidatarbete landskapsarkitektprogrammet.

”Denna uppsats syftar till att undersöka varför ett naturum är en sluten byggnad och hur ett alternativt naturum/besökscentrum kan gestaltas som möjliggör kontakt med naturen. För att undersöka detta valdes en teoribakgrund som kunde belysa skillnaderna mellan arkitektur och landskapsarkitektur avseende utformandet av gestaltningsförslag... För att testa teoribakgrunden och få en djupare förståelse av gestaltning på en plats med skyddsvärd natur valdes Hälleskogsbrännans naturreservat som en referensplats. Slutligen utfördes ett platsspecifikt gestaltningsförslag på Stora Karlsö med stöd av valda teoretiska utgångspunkter och referensplats. Resultatet av gestaltningsförslaget blev en anpassad träspångsslinga som följer topografin på ön och leder besökaren till historiskt och ekologiskt värdefulla platser i naturreservatet.”

Länk till fulltext: <https://stud.epsilon.slu.se/15010/>

9.3 Att öka tillgängligheten till naturområden ett gestaltungsförslag för naturreservatet Tinnerö eklandskap

Fritzson Thor, Ida 2013. Kandidatarbete landskapsarkitektprogrammet.

”Hur kan naturreservatet Tinnerö eklandskap tillgängliggöras? Arbetet utgår från fotgängarnas och cyklisternas upplevelse när de rör sig genom landskapet där staden gränsar mot naturen. För att upplevelsen längs gång- och cykelvägarna ska locka i riktning mot naturreservatet skapar förslaget exempelvis en variation mellan öppna och slutna rum och skalan på stråken är av mänskliga dimensioner. Förslaget framhäver också landskapets karaktärer genom att stärka de kvalitéer som finns i området så som att öka upplevelsen av vattnet och vyerna över landskapet. Nya målpunkter skapas och entréerna till området tydliggörs... Förslaget ökar tillgängligheten för naturreservatet både fysiskt, genom nya överfarter och kognitivt, genom att det upplevs nåbart genom den visuella kontakten.”

Länk till fulltext: <https://stud.epsilon.slu.se/6139/>

9.4 En väg till hållbara naturstigar utveckling av en gestaltungs metod med Utö som exempel

Persson, Ellinor 2012. Kandidatarbete landskapsarkitektprogrammet.

”Naturstigarna blir fler och fler men det finns brister i hur de gestaltas. Med den här uppsatsen vill jag därför undersöka hur gestaltningen av naturstigar kan förbättras. Syftet är att utveckla en gestaltungs metod baserad på viktiga aspekter från litteratur och kontrolleringsfrågor kopplade till dessa. Tanken är att den som gestaltar naturstigar, till exempel landskapsarkitekten, ska få hjälp i sitt arbete genom att använda sig av gestaltungs metoden ... Aspekterna som identifierades i litteraturen är: välkomnande, orientering, information, upplevelsen av landskapet och helhetskänsla och identitet. Kontrollfrågorna är till exempel: Vad ska första intrycket av stigen bestå av? och Vilken målgrupp ska informationen engagera?”

Länk till fulltext: <https://stud.epsilon.slu.se/4642/>

9.5 Genvägar, smitvägar och andra stigar

Holgerson, Marianne 2013. Kandidatarbete landskapsarkitektprogrammet.

”Målet för det här kandidatexamensarbetet har varit att ringa in begreppet stig genom att undersöka och koppla samman några aspekter i syfte att öka förståelsen av stigen vid planering, utformning och förflyttning i landskapet. Inledningsvis ställs stigen i relation till rörelse och rytm. Den spontana stigen, vilken i arbetet kallas den informella stigen, föds i och med att någon börjar gå och att andra väljer att följa efter i samma spår. Stigen förbundet med rörelse och rörelsen anses kunna skapa känsla för rum. När vandraren lär känna rummet genom rörelsen, synen och känslan kan rummet bli till en plats... Olika typer av stigar indelas i formella och informella stigar. Genvägen är ett typiskt exempel på en informell stig.”

Länk till fulltext: <https://stud.epsilon.slu.se/5783/>

9.6 Närmare naturen ett förslag på en naturstig i Svinskinsskogen i Uppsala

Bäckström, Julia; Olsson, Emil 2019. Kandidatarbete landskapsarkitektprogrammet.

”I detta arbete redovisas ett förslag på hur naturområdet norr om Stenhagen, Svinskinsskogen kan göras mer attraktivt för de boende i stadsdelen att vistas och röra sig i. Förslaget utgår från tre olika platser i naturområdet. Platserna har olika karaktär och syftar till att vara målpunkter utmed en naturstig i Svinskinsskogen. Platserna har utformats med enkla tillägg utifrån konceptet sinnen.”

Länk till fulltext: <https://stud.epsilon.slu.se/14655/>

9.7 Naturstigen en återvändsgränd eller vägen till förståelse för landskapet

Eriksson, Ylva 2017. Kandidatarbete landskapsarkitektprogrammet.

”Denna uppsats undersöker en naturstigs förmåga att uppnå målet om att förmedla förståelse för landskapet och naturens processer till besökaren. Utöver detta utforskas landskapsarkitektens möjligheter att bidra till utvecklandet av kvalitativa naturstigar. Syftet med studien är att vidga kunskapsbasen för hur landskapsarkitekten kan bidra till förståelse för naturens livsuppehållande processer för att i förlängningen bidra till värnande om dessa processers fortsatta funktion. I studien undersöks två olika teorier om hur förståelse kan förmedlas. Den ena teorin utgår från ett naturvägledningssperspektiv och den andra från ett landskapsarkitektsperspektiv... De två teorierna appliceras på en befintlig naturstig vid Albrunna kalkbrott på sydvästra Öland för att utforska i vilken utsträckning denna stig lyckas förmedla förståelse.”

Länk till fulltext: <https://stud.epsilon.slu.se/10544/>

9.8 Biotoppusslet ett gestaltningsförslag av Lill-Valla temalekplats i Linköping

Hedenkvist, Lisa; Horn, Carolina 2012. Kandidatarbete landskapsarkitektprogrammet.

”En välplanerad temalekplats, med aktiviteter som erbjuder något för olika åldersgrupper, kan bli en viktig knutpunkt och orienteringsnod i en stad. ... Temalekplatsen ”Biotoppusslet ” knyter an till sin omgivande miljö då den hämtat inspiration från biotoperna ängen, åkern, våtmarken och skogen, som i förslaget bildar lekfulla miljöer. Pusslet, en underliggande struktur för de olika biotoperna, är en symbol som visar på vikten av de olika delarna för att skapa en helhet.”

Länk till fulltext: <https://stud.epsilon.slu.se/4650/>

9.9 Tillgängliga naturmarker tillgänglighetsanpassningars påverkan på upplevelsevärden

Skarin, Hannes 2018. Kandidatarbete landskapsarkitektprogrammet.

”Syftet med denna undersökning är att identifiera aspekter som påverkar upplevelsen av naturmarker när tillgänglighetsanpassningar görs i dessa. Frågeställningen är: Hur kan tillgänglighetsanpassningar gestaltas i samverkan med upplevelsevärden i fyra olika naturmarker? Fallstudien inkluderade platsbesök på tre naturum och en naturpark där inventeringar och data samlades in för senare analys... Resultatet visar att vi kan påverka upplevelsevärdet och styra hur elementen påverkar platsen. Det visade sig att materialval, placering, informationsspridning & layout och kanalisering & zonerings har stor betydelse för hur vi upplever platserna och dess upplevelsevärden. När en naturmark ska tillgänglighets anpassas behövs djupgående inventering och analys av området. Detta för att identifiera platsens upplevelsevärden och kunna göra gestaltningar och tillgänglighetsanpassningar som påverkar dessa värden minimalt.”

Länk till fulltext: <https://stud.epsilon.slu.se/13770/>

9.10 Rullstolsburen - inte rullstolsbunden

Wångmar, Sara 2016. Kandidatarbete landskapsarkitektprogrammet.

”Litteraturstudien påvisar att som samhället ser ut idag får barn med rörelsenedsättningar färre tillfällen att utvecklas genom aktiviteter i offentliga rum. Detta till följd av att tillgängligheten på landets lekparkerna ofta är bristfällig vilket leder till att barn med rörelse- och andra funktionsnedsättningar inte har samma möjlighet att vara delaktiga i lek. Resultatet kan tolkas som att den bristfälliga tillgängligheten ofta bottnar i okunskap om funktionsnedsättningar och vad dessa ställer för krav på lekmiljön. Det kan även tyda på planerarens fördomar om

att tillgänglig lek skulle reducera lekens utmaningar och värden för barn som mer obehindrat styr sin egen framfart samt att tillgängliga lekplatser skulle vara ekonomiskt betungande att anlägga. Fallstudier och intervjuer med arkitekterna till två lekplatser i centrala Uppsala tyder dock på att det finns många kreativa och innovativa sätt att skapa såväl tillgänglig som attraktiv lek om leklust, vilja och kunskap finns.”

Länk till fulltext: <https://stud.epsilon.slu.se/9741/>

9.11 Tillgänglighet till naturupplevelser ett gestaltungsförslag för raukkusten på Fårö

Vestberg, Amanda 2015. Kandidatarbete landskapsarkitektprogrammet.

”Syftet med detta arbete är att ge ett exempel på hur landskapsarkitektur kan ge tillgång till naturupplevelser i skyddad natur med hänsyn till både människor och natur. Arbetet baseras delvis på rapporten Tillgängliga natur- och kulturområden, som ger en bakgrund till tillgänglighetsarbetet och hur man använder zoner, olika nivåer av tillgänglighet och hur man gör prioriteringar mellan olika intressen. I det här arbetet har jag valt att undersöka Fårös nordvästra raukkust på Gotland för att besvara frågan hur tillgänglighetsåtgärder kan utformas, utifrån en plats specifika förhållanden, så att tillgång till naturupplevelser på platsen ges samtidigt som naturvärdena bevaras.”

Länk till fulltext: <https://stud.epsilon.slu.se/8435/>

9.12 Tillgänglighetsanpassning i Abisko nationalpark ett gestaltungsförslag för en 2,5 kilometer lång led

Morell, Alexander 2019. Kandidatarbete landskapsarkitektprogrammet.

”I Sverige saknas idag tydliga exempel på längre leder i högfjällsmiljöer som är tillgänglighetsanpassade för människor med nedsatt rörelseförmåga. Uppfattningen att det råder en konflikt mellan tillgänglighet och kvaliteten av naturupplevelser försvårar dock motiveringen till anläggningen av sådana leder, särskilt i skyddad natur. Detta arbete redovisar ett förslag på en led på ungefär 2,5 km som är tillgänglighetsanpassad för rullstolsburna i Abisko nationalpark. Förslaget ämnar problematisera denna konflikt.”

Länk till fulltext: <https://stud.epsilon.slu.se/14750/>

9.13 Ett stråk för alla? Möllevångens offentliga rum ur ett genus och trygghetsperspektiv

Larsson, Elvira 1993- ; Samuelsson, Oscar 2018. Kandidatarbete landskapsarkitektprogrammet.

”Vårt kandidatexamensarbete undersöker vilka psykologiska och rumsliga aspekter som påverkar kvinnors upplevda trygghet i det offentliga rummet. Målet med uppsatsen är att få en ökad förståelse för hur gaturum kan utformas och förvaltas för att förstärka den upplevda tryggheten hos kvinnor. Samt att kunna besvara frågeställningarna: 1) Vilka aspekter är av betydelse för kvinnors upplevda trygghet i det offentliga rummet? 2) Vad påverkar den upplevda otryggheten hos kvinnor på stråket Norra/Södra Parkgatan i Malmö?”

Länk till fulltext: <https://stud.epsilon.slu.se/13938/>

9.14 Tillgänglighetslösningar i utemiljö en fallstudie på Uppsala Resecentrum

Arvidson, Sofia 2011. Kandidatarbete landskapsarkitektprogrammet.

”Syftet med uppsatsen har varit att beskriva vilka lösningar som använts samt diskutera huruvida de uppfyller de funktionella och estetiska krav som ur en landskapsarkitekts synvinkel bör tas i beaktning. Studien omfattar ett begränsat område inom Resecentrum där många lösningar genomförts. I studien har litteratur och gällande lagstiftning studerats för att få kunskap om användning av och krav på tillgänglighetslösningar... I resultatet har lösningarna grupperats och beskrivits. Därefter har lösningarna analyserats utifrån funktionella och estetiska kvaliteter. Studien visar att det finns en stor variation av lösningar som alla är en avvägning mellan funktion och estetik.”

Länk till fulltext: <https://stud.epsilon.slu.se/3192/>

9.15 Leden rätt genom Skåne varierad landskapsupplevelse på Skåneleden?

Jensen, Viktor Erik 2015. Kandidatarbete landskapsarkitektprogrammet.

”Syftet är att utveckla kvalitetsstandardens formulering om omväxlande landskapsformationer så att den som läser bättre ska greppa det koncept, eller den tanke, som Region Skåne vill förmedla. Dessa reflektioner kan förhoppningsvis hjälpa de olika aktörer som utvecklar Skåneleden att utvärdera befintliga ledsträckor, planera nya leder och göra omdragningar. Uppsatsen består av litteraturstudier inriktade på landskapsupplevelse med fokus på vandrare. Vandrarens landskapsupplevelse beskrivs och sammanfattas med utgångspunkt i litteratur från olika vetenskapsinriktningar och praktiker i syfte att problematisera begreppet "landskapsupplevelse" och utveckla vad det kan innebära för kriteriet "omväxlande landskapsformationer". Ett försök till sammanställning av vad formuleringen omväxlande landskap kan betyda görs. Svaren är något okonkreta men resultatet visar att ett komplext samband mellan människa, landskap och yttre förhållanden formar det som kallas landskapsupplevelse. Uppsatsens slutsats är att ledutveckling inriktad mot en mängd olika vandrares upplevelser av omväxlande landskap gör det viktigt att ta hänsyn till olika människors bakgrunder i form av kultur, utbildning, erfarenheter och önskemål. Vandringsleden bör planeras så att en mångfald av olika scener, med varierande rumsliga utbredningar och topografisk variation samt möblerade med naturliga objekt, spelas upp för vandraren en efter en. I valet av scener bör planeraren ha stimulans av alla sinnen i åtanke, där ljud och dofter kan förmedla närvaron av ett mer omfattande landskap i kombination med det visuella. Kontraster mellan antropogent och naturligt, urbant på håll och ruralt i närhet, ljus och skugga samt lättvandrat varvat med mer svårvandrat kan ge vandraren en omväxlande upplevelse av det landskap hon rör sig i.”

Länk till fulltext: <https://stud.epsilon.slu.se/8112/>

10 Relevanta studentarbeten från andra program på SLU

Det finns många program vid SLU vars studenter skrivit arbeten som kan vara relevanta för CNV. Här nedan sammanställs studentarbeten från programmen: *Skogsmästarprogrammet*, *Landskapsingenjörsprogrammet Environmental communication and management*, *Landsbygdsentreprenör*, *Biologi och miljövetenskap* och *Natur, Hälsa och Trädgård*.

10.1 Communication of national parks in guided tours taking wilderness to the next level?

Pöggel, Karoline 2015. Examensarbete. Environmental communication and management - Master's programme
"This thesis aims at describing how the guided tours in German national parks are designed and conceptualized in order to explain why sustainable development does not play an important role in the communication strategies of national parks. The theoretical base of the investigation is Symbolic Interactionism, leading the research to investigate key communicators in national parks through in-depth interviews. Social objects, which influence and lead the communicators when designing guided tours, are extracted and interpreted through a content analysis. The research concludes in identifying the main variables influencing the design of guided tours; the perspective of the national park the communicators take when designing the tours inhibits them from taking the interpretation of the law further. Their identified cybernetic understanding of communication does not facilitate planning and development of a mutual and jointly dialogue between tour guides and visitors. The usage of Nature Interpretation as main concept for guided tours makes them adhere to the phenomenon on site."

Länk till fulltext: <https://stud.epsilon.slu.se/8267/>

10.2 Natur och Informationsteknologi – en lärande kombination?

Sjunner, Caroline 2012. Examensarbete Program Natur, hälsa och trädgård - magisterprogram 60 hp

"Denna uppsats undersöker hur skolbarns användning av två olika IT-verktyg i naturen, påverkar deras naturkontakt på olika nivåer. Resultatet pekar på; att arbeta med en digital bildberättelse är en aktivitet som bör genomföras ensam, om ambitionen är att låta skolbarn uppleva direkt naturkontakt. Under arbetet med bildberättelsen kan dock det estetiska uttrycket ge andra dimensioner i lärandet. De barn som använde Geocaching som IT-verktyg i denna studie motiverades till rörelse och lärandet bestod i flera nya kunskaper om avstånd, väderstreck och matematik. Under genomförandet blev den sociala aspekten tydlig och viljan att lära varandra, samtidigt som de sinnliga upplevelserna av natur uppmärksammades."

Länk till fulltext: <https://stud.epsilon.slu.se/4964/>

10.3 Naturvägledning i Isidro Fabela, Mexico

Hammar, Louise 2016. Examensarbete. Program Skogsmästarprogrammet 180 hp

"I detta arbete har jag undersökt olika möjligheter till att öka invånarna i Isidro Fabelas kunskap och insikt om skogens värde. Jag ser naturvägledning som ett naturligt och enkelt sätt att sprida kunskap om naturen, till en bred publik. Naturvägledning kan hjälpa människan att se vilken tillgång skogen är för miljö och hälsa. Detta är speciellt viktigt i en tid då illegal avverkning av skog är utbredd i området. Mitt syfte är att som första steg "så ett frö" hos beslutsfattare i Isidro Fabela till hur designen av en naturundervisningsslinga skulle kunna se ut. Jag har utarbetat en semikvantitativ metod för att bedöma tre olika slingor som skulle kunna anläggas."

Länk till fulltext: <https://stud.epsilon.slu.se/8823/>

10.4 Through interpretation, understanding

Di, Hao 2016. Examensarbete. Environmental communication and management - Master's programme

"A heuristic model concerning the system of knowledge-experience-learning was constructed to understand interpretation. The model suggests that the individual constructs his/her understanding in a mediating Working Sphere in mind, only some section of his/her knowledge would be activated and drawn there and interact with the captured information from the environment. Such interaction produces a subjective experience, and, in turn, develops the knowledge. Interpretation could be understood as a special kind of experience during which the individual explores original contexts with some help from the interpreter."

Länk till fulltext: <https://stud.epsilon.slu.se/9281/>

10.5 Hinder och möjligheter för naturreservat som hälsoresurs

Björklund, Linda 2013 Examensarbete Natur, hälsa och trädgård - magisterprogram 60 hp

"Syftet med denna studie är att belysa förutsättningarna för att använda naturreservat som ett verktyg mot ohälsa utifrån tre viktiga samhällsinstanser: kommun, landsting och länsstyrelse. Som metod har jag använt mig av tre kvalitativa intervjuer. Resultatet tyder på att de naturreservat som valts ut med omsorg om växter och djur, och där man satsat på tillgänglighet så väl ute i naturen som med information, kan verka som verktyg mot såväl fysisk som psykisk ohälsa förutsatt att de tjänstemän som arbetar med samhällsutveckling och folkhälsa får de ekonomiska resurser och den utbildning som behövs för utvecklingen samt att de värdesätter ett ökat samarbete."

Länk till fulltext: <https://stud.epsilon.slu.se/5947/>

10.6 Tillgänglighetsanpassad naturlek med historisk inspiration en gestaltning av Uppåkra arkeologiska centers utemiljö

Bergqvist, Ellen ; Hjern, Lisa 2018. Kandidatarbete. Landsbygdsentreprenör - kandidatprogram 180 hp

"Detta arbete belyser utomhuslekens betydelse för barns utveckling. Arbetet omfattar även hur en god lekmiljö utomhus kan byggas upp i ett gestaltningsförslag tillgängligt för barn med funktionsvariation. Utifrån detta undersöks även olika möjligheter till att kombinera en historisk plats med naturlek. Uppåkra arkeologiska center är en utgrävningsplats belägen strax utanför Lund i Skåne. Det arkeologiska centret har som önskemål att omgestalta sin utemiljö. För att nå målet ska platsen bjuda in till naturlek med inspiration från Uppåkras historia... Arbetet visar även att det är möjligt att sammanföra historiska och lekvärdesskapande aspekter till en fungerande helhetsmiljö för barn."

Länk till fulltext: <https://stud.epsilon.slu.se/13397/>

10.7 Tillgängligt landskap spänger i naturmark

Sukell, Gabriella 2008. Kandidatarbete, Landskapsingenjörprogrammet 180 hp

”Hur kan man genom att bygga spänger öka tillgängligheten i naturmarker? Delfrågor: - Vad betyder tillgänglighet? - Vad är ett tillgängligt naturområde? - Vilken tillgänglighet behöver funktionshindrade? - Vad är handikapp respektive funktionshinder? - Vad är en spång? - Varför behövs spänger? - Hur bygger man tillgängliga spänger? - Hur ser tillgängligheten ut i verkligheten? - Hur tänker en förvaltare för ett naturområde angående tillgänglighetsanpassning? - Vad gör kommunerna för att öka tillgängligheten? Genom mitt examensarbete vill jag att fler människor ska få inblick i vad tillgänglighet är och hur man på enklast möjliga sätt kan skapa trevliga och tillgängliga miljöer för alla människor i samhället.”

Länk till fulltext: <https://stud.epsilon.slu.se/12592/>

10.8 Upplevelser av natur utan visuella intryck

Malmgren, Pia 2008. Examensarbeten inom Natur, Hälsa och Trädgård

”Syftet med denna studie är att undersöka hur gravt synskadade som saknar visuella intryck upplever natur. Bakgrunden handlar om vad det innebär att vara synskadad och hur det är att vara synskadad i naturmiljöer, följt av presentation av människans sinnen och om sinnesstimulans i hälsoträdgårdar... De sex deltagarna i studien är samtliga gravt synskadade, två av dem har tidigare i livet varit fullt seende. Genom individuella halvstrukturerade samtalsintervjuer undersöks huruvida deltagarna lockas av vistelser i naturmiljöer, vilka sinnesstämningar som infinner sig samt vilka sinnesintryck som är mest påtagliga hos deltagarna vid vistelse i natur. Resultaten visar att de lockas av att vistas i gröna miljöer och att de känner tillfredsställelse av att följa växters utveckling och att följa förändringarna i naturen. Studien kan komma till användning i skapandet av trädgårdar, parker och skogar - inte bara till förmån för synskadade personer utan också för att skapa miljöer som stimulerar samtliga våra fem sinnen.”

Länk till fulltext: <https://stud.epsilon.slu.se/12930/>

10.9 En upplevelsepark som stimulerar känselsinnet hos synskadade barn – utformning och materialval

Hjelmfeldt, Karin 2009. Kandidatarbete Landskapsingenjörprogrammet 180 hp

”Syftet med detta arbete är att ta reda på hur en upplevelsepark för synskadade barn, där känseln spelar en viktig roll, skulle kunna se ut, genom att sammanställa material som använts i befintliga lekparkar. Växtsammanställningen sker utifrån olika egenskaper där de flesta på något sätt tillfredsställer känselsinnet. Det finns några växter, men främst markmaterial och andra lämpliga material för beröring, som tillför en mer varierad upplevelse även vintertid då en del av växterna tappar sina känselegenskaper i form av blad eller blommor. Dessa material har samma taktila egenskaper året runt vilket förlänger tiden då parken kan användas. Resultatet visar att det finns många olika material som kan användas i en upplevelsepark som tillfredsställer känselsinnet och på så sätt kan vara till nytta för synskadade barn, men även andra.”

Länk till fulltext: <https://stud.epsilon.slu.se/383/>

10.10 Gröna rum för en ökad livskvalitet hos gravt funktionshindrade

Isaksson, Caroline 2014. Examensarbete, Natur, hälsa och trädgård - magisterprogram 60 hp

”Denna studie handlar om miljöns betydelse vid sinnesstimulering för personer med grava funktionshinder i så kallat snoezelrum. Snoezelen är ett alternativt behandlingssätt där man arbetar med sinnesstimulering av några specifika sinnen i taget och för att inspirera till aktivitet och skapa en njutbar sensorisk upplevelse för personen. Viktiga delar i detta behandlingsalternativ är att väcka nyfikenhet och få besökaren att känna självständighet och få ett ökat förtroende... Studiens verksamheter har väl utvecklade snoezelrum inomhus men alla saknar något motsvarande i en utemiljö. Resultatet innefattar förslag på aktiviteter för en sinnesstimulerande trädgård. I

diskussionen går författaren in på hur denna kunskap kan tillämpas vid utvecklandet av sinnesstimulerande miljöer utomhus och hur detta i sin tur kan generera en ökad naturkontakt för målgruppen.”

Länk till fulltext: <https://stud.epsilon.slu.se/7438/>

10.11 Lekplats för alla att utforma en lekplats för alla barn oavsett funktionsförmåga

Norberg, Therese 2008. Kandidatarbete. Landskapsingenjörsprogrammet 180 hp

”Det borde vara en självklarhet att alla barn har någonstans att leka oavsett om de har någon funktionsnedsättning eller inte. Man pratar idag mycket om tillgänglighet men min uppfattning är att det då oftast handlar om de vuxna. Vart tog barnen vägen i denna diskussion? Det finns krav på att lekplatser skall göras tillgängliga, men hur? ... Det finns en del bra prefabricerade produkter på marknaden men alternativet att skapa egna lekredskap eller "lekinslag" finns. Sista delen av mitt examensarbete är en exempelsamling där jag har samlat exempel på bra lekredskap/produkter/lösningar med tanke på tillgängligheten.”

Länk till fulltext: <https://stud.epsilon.slu.se/12549/>

10.12 Natur för alla en studie om tillgänglighetsanpassade leder i skyddad natur

Rasmussen, Olivia 2019. Kandidatarbete, Landskapsingenjörsprogrammet 180 hp

”Frågeställningarna som undersökts är: Vilka tillgänglighetskrav finns för anpassning av leder i skyddad natur? Vilka utmaningar och möjligheter innebär tillgänglighetsanpassning av leder i skyddad natur? Resultatet är baserat på en litteraturstudie som kompletterats med en enkätundersökning... Studien visar att det finns ett flertal utmaningar och möjligheter inom tillgänglighetsarbete i skyddad natur. De främsta möjligheterna är att tillgänglighetsåtgärder främjar hälsofaktorer, att de gynnar de flesta besökare och kan minska slitaget i naturen. Utmaningarna ligger främst inom finansiering av tillgänglighetsåtgärder och långsiktigt underhåll av lederna. Genom att ha rätt kompetens vid rätt tidpunkt kan sannolikt högre kostnadseffektivitet uppnås.”

Länk till fulltext: <https://stud.epsilon.slu.se/15089/>

10.13 Planering av design och skötsel i ett fragmenterat naturreservat

Karlsson, Malin 2010 Kandidatarbete. Biologi och miljövetenskap - kandidatprogram 180 hp

”En ny skötselplan ska upprättas för Rävsta naturreservatet under 2010 och det här arbetet syftar till att föreslå en modell som inriktar sig på att motverka de negativa effekterna som fragmentering har på den biologiska mångfalden. För att hitta de naturvärden som finns i området i nuläget har inventeringsdata från olika källor gått igenom... Det slutliga förslaget består av fyra planerade nätverk av de naturtyper som är värdefulla att bevara i reservatet. För tre av naturtypsnätverken har det även definierats en typisk och extra skyddsvärd art som skötseln kan inriktas mot.”

Länk till fulltext: <https://stud.epsilon.slu.se/1998/>

10.14 Inventering av Gislavedsleden analys av en vandringsled och dess upplevelsevärden samt några förbättringsförslag

Nejsum, Andora 2011. Kandidatarbete Landskapsingenjörsprogrammet.

"Syftet med denna uppsats är att utföra en observationsstudie och analys av Gislavedsleden och framlägga åtgärdsförslag där de behövs. Med hjälp av Rainer Brämers empiriska undersökningar om vandring och vandringsleder, Patrik Grahns parkkaraktärer och Kevin Lynch analysmetod studeras ledens upplevelsevärden. Analysen resulterar i förändringsförslag som kan förbättra ledens upplevelsevärden... Uppsatsens slutsats visar att ett gemensamt regelverk och en gemensam standard skulle underlätta för att utveckla och förbättra gamla leder eller användas som riktlinjer för skapandet av nya leder. Med en gemensam standard kan vandringsleder länkas samman och vandringen blir en bättre upplevelse i sin helhet."

Länk till fulltext: <https://stud.epsilon.slu.se/3026/>

11 Fler studentarbeten med anknytning till naturvägledning

Följande arbeten berör ämnen i periferin till naturvägledning. Studentarbetena är sorterade efter examensarbeten från landskapsarkitektprogrammet, kandidatarbeten från landskapsarkitektprogrammet samt studentarbeten från andra program vid SLU.

Examensarbeten Landskapsarkitektprogrammet:

Att gestalta med äng utifrån rekreation, naturpedagogik och biologisk mångfald en studie i äng där olika sätt att gestalta testas i ett pedagogiskt och rekreativt landskap mellan Lomma och Alnarp

Kaneberg, Maria 2017. Examensarbete landskapsarkitektur

Länk till fulltext: <https://stud.epsilon.slu.se/13056/>

En plats i Paradiset gestaltning av en naturhamn i Stockholms skärgård

Lindblom, Ågren Hedvig 2016. Examensarbete Landskapsarkitektprogrammet

Länk till fulltext: <https://stud.epsilon.slu.se/9556/>

Gestaltningförslag för Bölekläppen utveckling av upplevelsevärden i ett friluftsområde i Umeå stads utkant

Lingegård, Magnus 2009. Examensarbete Landskapsarkitektur

Länk till fulltext: <https://stud.epsilon.slu.se/414/>

Gränslandet mellan staden och den värdefulla naturen ett gestaltningförslag för Södra Ormesta parken

Lind, Anders 2017. Examensarbete Landskapsarkitektur

Länk till fulltext: <https://stud.epsilon.slu.se/10612/>

Växtmaterial för klättrande barn

Andersson, Pernilla 2013. Examensarbete Landskapsarkitektprogrammet

Länk till fulltext: <https://stud.epsilon.slu.se/6453/>

Återhämtning i staden en undersökning av egenskaper i utemiljöer som bidrar till mental hälsa

Linde, Hanna 2012. Examensarbete Landskapsarkitektprogrammet

Länk till fulltext: <https://stud.epsilon.slu.se/3861/>

Kandidatarbeten Landskapsarkitektprogrammet:

Analys och gestaltning av miljön kring vattentornet i Uppsalas stadsskog

Strandberg, Erik 2011. Kandidatarbete Landskapsarkitektprogrammet

Länk till fulltext: <https://stud.epsilon.slu.se/3484/>

Att stärka naturupplevelser ett gestaltningsprogram för Angarnsjöängens våtmarksområde

Olsson, Ida 2016. Kandidatarbete Landskapsarkitektprogrammet
Länk till fulltext: <https://stud.epsilon.slu.se/9351/>

Landskapsarkitektens möjligheter att delta inom ekoturismen

Henriksson, Sara 2012. Kandidatarbete Landskapsarkitektprogrammet
Länk till fulltext: <https://stud.epsilon.slu.se/4747/>

Skydd för landskapsbilden förr och nu

Holmstedt, Isabell 2011. Kandidatarbete Landskapsarkitektprogrammet
Länk till fulltext: <https://stud.epsilon.slu.se/2737/>

Wetland development in the context of ecotourism a conceptual design proposal for a wetland site in Lake Victoria, Kenya

Carlstén, Freija 2014. Kandidatarbete Landskapsarkitektprogrammet
Länk till fulltext: <https://stud.epsilon.slu.se/7115/>

Studentarbeten från andra program på SLU:

Att restaurera forna tiders beståndsstruktur ett exempel från Jämtgavlen

Pahlén, Tina 2000. Examensarbete Program MSc Forestry
Länk till fulltext: <https://stud.epsilon.slu.se/10852/>

Att återställa en naturlig ordning skogshistoria och restaureringsbränning i Långsidbergets naturreservat

Kling, Jonas 2007. Examensarbete Program MSc Forestry
Länk till fulltext: <https://stud.epsilon.slu.se/11944/>

Den riktiga naturlekplatsen en lekplats av vegetation

Burman, Annie 2017. Kandidatarbete. Program LY001 Landskapsingenjörsprogrammet 180 hp
Länk till fulltext: <https://stud.epsilon.slu.se/10201/>

Dimensionsavverkningens inverkan på natur och kulturvärden i fjällnära naturskog en jämförelse av två områden inom Harrejaur naturreservat i Norrbotten

Hedlund, Fredrik 2011. Skogligt magisterprogram/Jägmästarprogrammet Öppen ingång 300 hp
Länk till fulltext: <https://stud.epsilon.slu.se/2641/>

Från friluftsliv till ekosemester en analys av hur svensk naturturism har förmedlats under hundra år

Mattila, Emma 2012. Examensarbete Agronomprogrammet – landsbygdsutveckling
Länk till fulltext: <https://stud.epsilon.slu.se/4496/>

Förvaltning av vilt i naturreservat med avseende på rekreation och naturvärden en studie i Herrevads kloster naturreservat

Liljeholm, Terese ; Viktoria, Svensson 2017. Kandidatarbete Landskapsingenjörsprogrammet
Länk till fulltext: <https://stud.epsilon.slu.se/10541/>

Förvaltning och skogsskötsel av ett tätortsnära naturreservat en fallstudie om Lugnets naturreservat i Falun

Lindén, Helena 2014. Examensarbete Jägmästarprogrammet
Länk till fulltext: <https://stud.epsilon.slu.se/6596/>

Gräsö - en skärgård i uppror känslor inför ett marint naturreservat

Hermansson, Elin 2012. Examensarbete Agronomprogrammet – landsbygdsutveckling
Länk till fulltext: <https://stud.epsilon.slu.se/6596/>

Hur kan mångfalden gynnas på SCA:s naturvårdsareal? natur- och kulturvärden i Peltovaara mångfaldspark

Hallmén, Anna 2013. Examensarbete Jägmästarprogrammet

Länk till fulltext: <https://stud.epsilon.slu.se/5554/>

Macchia som vegetationssystem för inglasade miljöer en fältstudie i Lo Zingaro naturreservat på Sicilien

Törn, Nina 2017. Kandidatexamen Trädgårdsingenjör: design - kandidatprogram 180 hp

Länk till fulltext: <https://stud.epsilon.slu.se/12782/>

Nature interpretation as the scene for a deliberative process and a medium for commoning? a study concerning the question of sustainability

Egeløv Haugen, Nanna 2015. Examensarbete European Master in Environmental Science 120 hp

Länk till fulltext: <https://stud.epsilon.slu.se/8440/>

Olika behov på lekplatsen problem och lösningar kring tillgänglighetsanpassning av lekmiljöer

Nolegård, Emelie; Ingvarsson, Emma 2019. Kandidatarbete. Landskapsingenjörsprogrammet 180 hp

Länk till fulltext: <https://stud.epsilon.slu.se/14858/>

Omvandling av granskog till ädellöv i södra Sverige – fallstudier från Söderåsens nationalpark och Rasilångens ekopark

Sandell Festin, Emma 2013. Examensarbete Jägmästarprogrammet

Länk till fulltext: <https://stud.epsilon.slu.se/6109/>

Svartedalens naturreservat en social rikedom värd att utveckla!

Göransson, Tony 2005. Examensarbeten Program MSc Forestry

Länk till fulltext: <https://stud.epsilon.slu.se/12742/>

Tillväxthinder för skogsturismföretagare en studie av skogsturismföretag i Jämtlands län

Magnusson, Frida 2013. Kandidatarbete Institutionen för ekonomi

Länk till fulltext: <https://stud.epsilon.slu.se/5776/>

Urskogen med de stämpelbleckade gammeltallarna en skogshistorisk tolkning av Brännlidens naturreservat

Lidman, Linus 2003. MSc Forestry

Länk till fulltext: <https://stud.epsilon.slu.se/11000/>

Utomhuspedagogik i skogen för barnskötsel och informationsförslag för Stadsliden, en stadsskog i Umeå

Olofsson, Matilda 2014. Examensarbete, Jägmästarprogrammet 300 hp

Länk till fulltext: <https://stud.epsilon.slu.se/6594/>

Bilaga 1 Sökord

Följande Sökord är använda i Primo i slutet av april år 2020. Sökningen gick till som beskrivet i kapitel 1.2 Tillvägagångssätt.

Anpassad + natur 6 träffar
Berättelser 14 träffar
Besökare + natur 18 träffar
Besökare + turism 6 träffar
Entré 22 träffar
Friluftsliv 27 träffars
Friluftsområd* 10 träffar
Funktionshinder 14 träffar
Funktionsnedsättning 10 träffar
Funktionsvariation 1 träffar
Guide 117 träffar
Guidning 2 träffar
Informationsskyltar 0 träffar
Interpretation 237 träffar
”Konst i natur” 1 träff
Kulturstigar 0 träffar
Ledstråk 2 träffar
Nationalpark 20 träffar
Nationalparksentréer 1 träffar
Naturinformation 1 träff
Naturreservat 59 träffar
Naturresurshantering 3 träffar
Naturstigar 5 träffar
Naturum 6 träffar
(Natur)upplevelser 15 träffar
Naturväg* 6 träffar
Naturvård + gestaltning 3 träffar
Naturvård + turism 1 träff
Pedagogi* + natur 14 träffar
Självguidande* 1 träff
Skyddad natur 11 träffar
Skylta 9 träffar
Slitage 27 träffar
Taktila (skyltar) 5 träffar
Tillgänglig + natur 9 träffar
Turism 28 träffar
Upptäcka (natur) 3 träffar
(Utomhus)pedagogik 0 träffar
(Utomhus)utställningar 0 träffar
Utställningar 8 träffar
Vandring* 28 träffar
Äventyr 2 träffar