



PROGRAMMET FÖR ODLAD MÅNGFALD

2000-2020



Nordgen bevarar många gamla sorter av köksväxter.
Kålroten 'Gul svensk' lanserades redan 1910.

Omslagsbild: *Juli*, ur Elsa Beskows månadsbilder. Publicerad med tillstånd av Elsa och Natanael Beskows dödsbo (bilden beskuren).

Texter: Agneta Börjeson och Jens Weibull

Grafisk form: Henell Grafisk Form

Vinjetter/illustration baksida: Ingrid Henell

Tryck: DanagårdLITHO AB

1000 ex 1:a uppl.

© Pom 2020

SLU/Nationella genbanken

Box 57

230 53 Alnarp



Programmet för odlad mångfald, Pom

Vi människor är helt beroende av växter. Sedan jordbrukets början för 10 000 år sedan har vi kunnat utveckla våra samhällen tack vare dem. De är ett rikt arv, men också grunden för vår framtid. Och den vilar på hur väl vi lyckas förvalta rikedomerna av kulturväxter och deras vilda släktingar. Därför finns Pom, ett nationellt program för Sverige.

Programmet omfattar alla sorters verksamheter som har med den odlade mångfalden att göra. Under de 20 år som gått sedan Pom startade har olika delar fått olika fokus. Från början visste vi inte vilken mångfald som var vårt åtagande. Därför behövdes en inventering av vad som skulle kunna räknas som svenskt material och vad vi borde bevara för framtiden. Idag ligger tonvikten på hur vi ska använda det vi bevarar.

Under mer än tio år inventerade vi hela landet och samlade in växter från en rad olika växtgrupper. I linje med konventionen för biologisk mångfald (läs vidare på sidan 12) var det inledningsvis främst livsmedelsgrödor som låg i fokus. Men snart beslutades att också ta med de växtgrupper som bidrar till mänskligt välbefinnande och som skapar den miljö som finns runt om oss. De historiska och kulturella kopplingarna mellan växterna och deras ägare har också varit ett centralt inslag.

Parallellt med bevarande och nyttjade pågår forskning, växtförädling och utbildning samt internationellt arbete. Samordnarna inom Pom hari uppgift att se till att alla verksamheter drar åt samma håll, utifrån gemensamt beslutade mål.

Insamling och bevarande

Under perioden 2002–2010 inventerades Sveriges odlade mångfald genom olika upprop: Fröuppropet, Perennuppropet, Rosuppropet, Frukt- och bäruppropet, Träd- och buskuppropet, Lök- och knöluppropet, Sparrisuppropet och Krukväxtuppropet.

Av nära 6500 växter som samlades in från söder till norr bevaras idag drygt 2500 i olika genbanker. Här är några exempel:

'Alma Jansson'

Hos Stina Jansson i Roslagen hittades denna höstflox. Där hade den vuxit sedan minst 1939 då Stina flyttade in. Då var det Stinas svärmor, Alma Jansson, som skötte trädgården.



Foto: Linnea Oskarsson, SLU

'Bjurholms småärt'

Denna gröna kokärt har odlats i Västerbottens inland sen början av 1900-talet. Föräldrarna till Elsa, som donerat ärten, skulle emigrera till Amerika. I Norge vände de, men fick med sig denna ärt. Elsa fortsatte sedan odlingen av ärten.

Fröförökade ätliga växter, som exempelvis ärter, och deras vilda släktingar bevaras på Nordgen, en genbank som är gemensam för de nordiska länderna. Nordgen är en viktig organisation i arbetet med Pom.



Foto: Lisa Ekberg



Foto: Mäster Grön

'Drottningminne'

Sedan 1930-talet har denna pelargon funnits på gården Drottningminne i Jämtland. Idag är det Ruth som i tredje generationen odlar och tar hand om den.

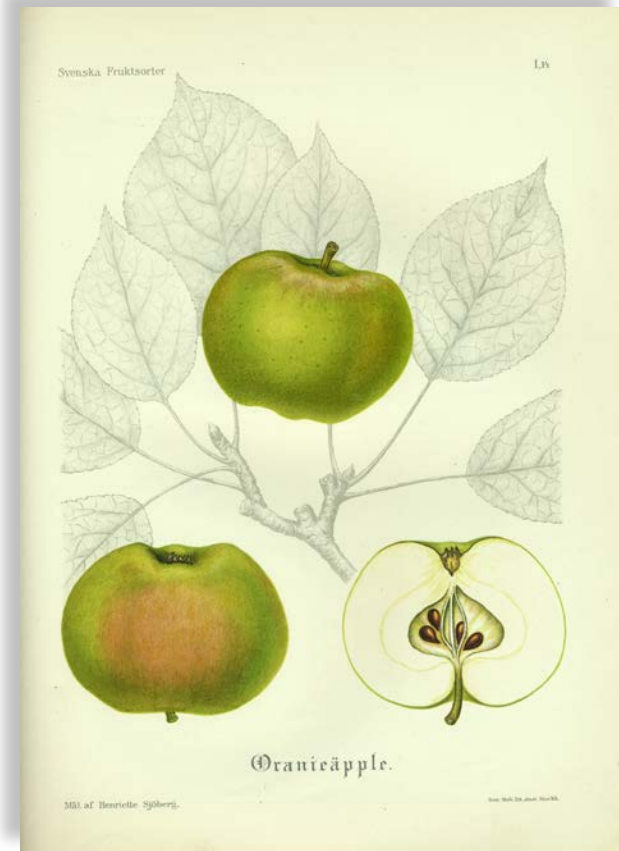
Pelargonerna och andra växter som förökas vegetativt, och hittades genom uppropen, bevaras på Nationella genbanken i Alnarp. Den invigdes 2016.

'Oranie'

Sorten var en av 1900-talets viktigaste svenska handelssorter och kanske resultatet av en svensk kärnsädd av den medeltida sorten 'Kaniker'.

'Oranie' är ett välsmakande senhöstäpple.

Frukt anpassade till svenska förhållanden bevarades redan före inventeringen i olika lokala genbanker, så kallade klonarkiv. Efterhand ska alla växter i Nationella genbanken finnas på ett klonarkiv. Syftet är att visa upp växterna i sitt rätta odlingsområde och fungera som säkerhetskopia för genbanken.



Målning av Henriette Sjöberg ur Svenska fruktsorter av A. Pihl och J. Eriksson (1912)

Att nyttja är också att bevara

Ett bra sätt att hålla den odlade mångfalden vid liv är att använda den på olika sätt som mat, för forskning eller i växtförädling.

'Dala lantvete'

Under 1800-talet odlades detta vete på lättare jordar från södra Dalarna upp till Malung samt i delar av Hälsingland.

Äldre sorter av spannmål kan innehålla värdefulla kvaliteter, till exempel annorlunda smaker, spännande näringsinnehåll och torktålighet, som gör dem intressanta att nyttja. En del har undersökts men mycket kvarstår. Odling av vissa sorter av åkergrödor för matproduktion har återupptagits, vilket även inkluderar baljväxter.



Foto: Svein Solberg



Foto: Lars-Åke Gustavsson

'Skeda'

Rosen med den lila färgen kommer från Horns socken i Östergötland. Därifrån räddade odlarens sonson ett rotskott till sitt hem i Skeda.

Idag säljs denna ros och andra äldre sorter under varumärket Grönt kulturarv®. Vägen till marknaden för äldre sorter kräver ett gediget arbete med förökning. Därför kan de vara svåra att få tag på. Nya sorter lanseras dock varje år och intresset för odling ökar.



Utbildning och information



Landeriträdgården i Göteborgs botaniska trädgård

De 20 år som har gått sedan arbetet började har varit starkt färgade av ett växande intresse för odling, mångfald, ursprung och lokal produktion. De äldre sorterna har ännu så mycket att bidra med som form, färg, hårdighet och smak. En viktig roll för programmet har därför varit att sprida den kunskapen. Och många har medverkat i det arbetet.

Landets botaniska trädgårdar, friluftsmuseer, hembygdsgrändar och kulturreservat besöks årligen av miljontals människor. Det gör dem till ett omistligt skyltfönster för Poms frågor, och för att visa upp den odlade mångfalden. De årliga mässorna har ända sedan programmet startade också utgjort en viktig scen mot den intresserade allmänheten.

Under de 20 år som gått har ett stort antal böcker, broschyrer och rapporter getts ut av programmets medarbetare, förutom alla artiklar inom vetenskaplig, populärvetenskaplig och facklig press. Sverige har på så vis genomgått ett rejält kunskapslyft. Fortfarande återstår att berätta om en del av den rika odlade mångfald som bevaras i den nationella genbanken.

Arbetet med den odlade mångfalden har inspirerat till kurser i fröodling, smakprovningar av kålrötter och gräartor, odling av humle med lokal proveniens till mikrobryggerier, utprovning av nya lantbruksgrödor, utnämning av landskapsrosor, pelargonutställningar skapande av odlarnätverk och mycket mer. Sammanlagt 50 personer har tilldelats förtjänsttecknet Guldärtan för sina storartade insatser för våra kulturväxter.



Forskning, utveckling och växtförädling

I början lades tonvikten på att med olika metoder identifiera sorter, deras släktskap och härkomst. Särskilt viktiga har de moderna molekylära metoderna varit. Även en del kulturhistorisk forskning har gjorts bland annat avseende spannmål, rabarber och humle. Projekt har också bedrivits inom måltidskunskap, liksom trädgårdshistoria. Forskningen har kunnat bedrivas både med programmets egna medel och med externa anslag och stipendier.



Svensk kulturväxtdatabas (Skud) har utvecklats till ett nationellt referensverktyg för alla svenska kulturväxters vetenskapliga, hortikulturella och inhemska namn. Den innehåller även uppgifter om växternas naturliga utbredning, användning och livsform. Idag utgör Skud basen för korrekta växtnamn i svenska plantskolor.

Den svenska växtförädlingsindustrin medverkar som en viktig aktör i Pom, men finansierar sin egen verksamhet. Sedan 2012 deltar man i det gemensamma nordiska samarbetet *Public-Private Partnership in Prebreeding* som leds av Nordgen. Insatserna har inriktats mot både lantbruks- och trädgårdsväxter som korn, engelskt rajgräs och äpple.

På senare år har ytterligare statligt stöd till svensk växtförädling tillkommit i form av SLU:s centrum för växtförädling kallat Grogrund. Det värdefulla tillskottet är helt skilt från Pom, men bidrar på ett avgörande sätt att komplettera det nationella arbetet med att hållbart nyttja den odlade mångfalden.

Internationellt arbete

Globala problem och utmaningar måste lösas gemensamt. Därför är Sverige och Pom aktiva på europeisk och global nivå.

Livsmedelsproduktion och mattraditioner är ofta beroende av den lokala mångfalden och visar på vikten av lokalt bevarande. Varje land i världen arbetar därför med sin egen mångfald. Men det finns många övergripande frågor där lösningarna förutsätter samordning och gemensamma mål. Här spelar Sverige en aktiv roll, både internationellt genom FAO, på europeisk eller EU-nivå och inom Norden.

Framtiden

Redan 2013 slog FN:s livsmedelsorgan FAO fast att världens livsmedelsproduktion fram till 2050 måste öka med närmare 50 procent för att hålla jämna steg med världens befolkningstillväxt. En stigande ekonomisk tillväxt driver också på behovet av mer mat. En helt central aspekt är att minska de globala förlusterna av mat som idag uppgår till en tredjedel av allt som produceras. Men vi måste också producera mer. Här har Pom en roll att spela för framtida forskning, växtförädling och utvecklingsarbete.

”Fredag, 6 juli 2040”

Vad, och var, är Pom om ytterligare 20 år? Erfarenheterna under de gångna 20 åren visar att förändring tar tid. Det är till exempel först nu som kopplingarna till den vilda floran och samarbetet med skyddade områden har tagit form.

Programmet har i sig redan skapat möjligheter för företagande, nätverk och produkter på marknaden. Det finns goda skäl att tro på en sådan utveckling också i framtiden. Men samhällets stöd kommer ändå att vara fortsatt nödvändigt. Sveriges ansvar gentemot globala utvecklingsmål och bevarande av biologisk mångfald förpliktar.



World Food Party i Alnarp 2004
Delegater från hela Europa visade upp mat som de själva tagit med till ett seminarium om odlad mångfald.
Foto: Agneta Börjesson





Kålrotsakademiens preses Hans Naess framför en gammal lantsort av råg. Foto: privat



Mångfald är både färg och smak, här i form av morötter. Foto: Jens Weibull

Vem gör vad i Sverige?

En lång rad aktörer – sektorsmyndigheter, universitet, organisationer, företag, friluftsmuseer, botaniska trädgårdar, genbanker, växtproducenter och andra – har gemensamt bidragit till att utveckla och genomföra Pom. Ämnesrådet är stort, liksom kunskapsbehovet, och utvecklas ständigt. Ett aktivt engagemang från hela bredden av kompetenser gör programmet robust och uthålligt.

På vår jubileumssida på webben hittar du mer information om de olika aktörerna, deras arbete och hur det gör vårt nationella program starkare. Där finns också länkar till organisationer och företag som idag inte är aktiva i programmet, men som gör en viktig insats för att hålla den odlade mångfalden levande. Använd QR-koden här intill!



www.slu.se/grattispom



Bakgrunden till Pom

Fröet till vårt nationella program såddes vid FN:s första miljömöte i Stockholm 1972. Tjugo år senare hade världen förhandlat fram konventionen om biologisk mångfald. Det tvingade FN:s livsmedelsorgan FAO att göra en global översyn av hela systemet för tillträde till, och användning av, växtgenetiska resurser. Dessutom tog man fram en handlingsplan för att hjälpa världens länder att bättre förvalta den odlade mångfalden. Nationella program lyfts särskilt fram som kraftfulla verktyg i det arbetet.



Glada europadelegater efter en lyckad förhandlingsrunda inom FAO:s genresurskommission.
Foto: IISD (enb.iisd.org/biodiv/cgrfa17/images/22feb/ENB_CGRFA17_22Feb19_KiaraWorth-93.jpg)

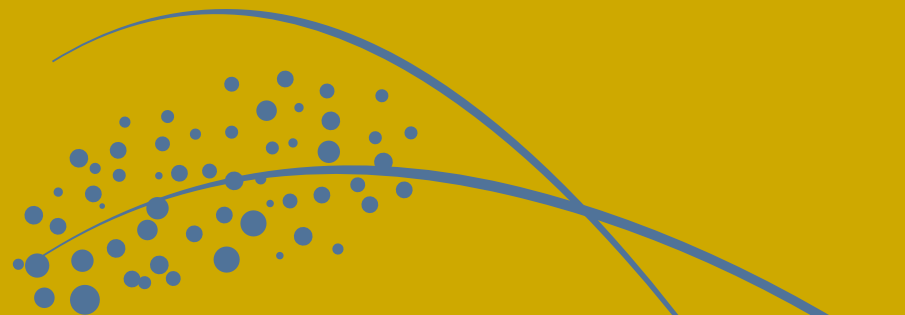
Kontakt

Mer information om programmet finns på programmets egen webbplats (se QR-kod) eller www.jordbruksverket.se (sökord *Pom*).

Om du vill komma i kontakt med Pom, hör av dig till: pom@slu.se



www.slu.se/pom



20
PROGRAMMET
FÖR ODLAD
MÅNGFALD

PROGRAMMET FÖR ODLAD MÅNGFALD 2000-2020

