

STANDARDROUTINER

BEDÖMNING AV MEDVETSLÖSHET HOS FJÄDERFÄ EFTER BEDÖVNING I ELEKTRISKT VATTENBAD

Mål:

Att bedöma medvetlöshet från bedövningen tills fågeln är död, genom antingen avblodning eller genom att hjärtstillestånd uppstår i samband med bedövning.

Ansvar:

Djurskyddsansvarig, maskinoperatörer, personal vid eventuell manuell avblodning och personal som efterkontrollerar bedövning och avblodning.

Process

Den personal som är placerad vid/direkt efter bedövaren bedömer ett urval djur (minst 50 fåglar per flock) med avseende på tecken på medvetlöshet, d.v.s. god bedövning, när djuren lämnar vattenbadet. Den personal som efterkontrollerar bedövning och avblodning bedömer medvetlöshet hos samtliga fåglar (100 %) efter bedövning och tills dess att död uppnås.

Den djurskyddsansvariga bedömer medvetlösheten hos 20 fåglar per leverans., företrädesvis i början av varje leverans. Bedövningseffekten kan påverkas av variationer i fåglarnas storlek; det är därför särskilt viktigt att djurskyddsansvarig övervakar bedövningskvaliteten när fågelstorleken ändras. Bedömningen ska göras från och med det att fåglarna går in i vattenbadet (förekomst av elchocker före bedövning), medan fåglarna befinner sig i vattenbadet (hur djupt huvudena sänks i vattnet) och från vattenbadets utgång tills fåglarna är döda (inga tecken på uppvaknande). Döden inträder genom att djuren avblodas, eller genom att hjärtstillestånd uppstår under bedövningen.

Kontrollpunkter och kontrollmetoder

Personalen (maskinoperatörer, manuell avblodningspersonal och den personal som efterkontrollerar bedövning och maskinell avblodning).

1. *Tecken hos en fågel som är **vid liv** (enkel, reversibel bedövning) efter bedövningen:*

Tecken på medvetlöshet hos en bedövad fågel är:

- Ingen rytmisk andning inom åtminstone de första 8 sekunderna efter att fågeln lämnat badet;
- Halsen lätt böjd, med huvudet hängande rakt nedåt;
- Öppna ögon;
- Vingarna hålls tätt mot kroppen;
- Stelt sträckta ben och ihållande små skakningar i kroppen.

2. *Tecken hos en fågel som har **dött** i samband med bedövningen (irreversibel bedövning, bedövningsmetod som i sig leder till döden (genom hjärtstopp)):*

- Helt avslappnad kropp;

- Ingen andning (titta efter bukrörelser i kloakregionen);
- Bortfall av 3:e-ögonlocks-reflexen;
- Utvidgade pupiller.

Svårigheter att bedöma effektiviteten vid bedövning vid användning av elektriskt vattenbad på slakteri kan bero på:

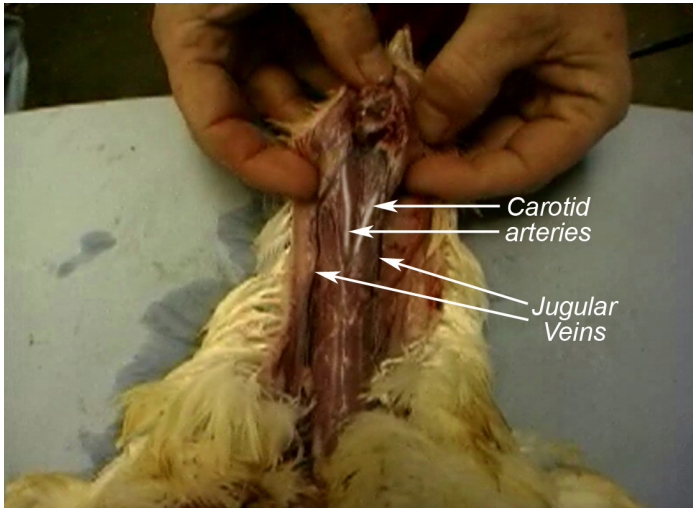
- Den (vanligtvis) höga slakthastigheten, som bara medger kort tid för att bedöma varje djur efter bedövning.
- Bedövning i vattenbad leder till att rytmisk andning upphör, men inte alltid till att hornhinnereflexen slås ut.
- Frånvaro av andning är inte nödvändigtvis detsamma som medvetslöshet, eftersom andningsbortfallet kan bero på muskelstelhet orsakad av det elektriska flödet genom fågelns kropp.
- Variationer i fåglarnas storlek är den främsta orsaken till att fåglar missar vattenbadet och den automatiska halsavskärningen.
- Fåglar där halsen skärs av framifrån har lägre förekomst av reflexer (spontana och provocerade) jämfört med fåglar där halsavskärningen sker från sidan.

Djurskyddsansvariga

Bedömning av följande processer:

- När fåglarna går in i vattenbadet för att försäkra sig om att fåglarna inte utsätts för elchocker före bedövning
- Hur djupt huvudena sänks ner i vattnet för att försäkra sig om att huvudet på varje fågel är helt nedsänkt (visuell bedömning, bara titta)
- Bedövningens effekt (enligt beskrivning ovan)
- Båda halsartärerna skärs av vid halsavskärningen (se bild nedan)
- Hur standardrutinerna följs av personalen, och förmågan och genomförandet hos den personal som kontrollerar bedövning och avblodning att bedöma just bedövningskvalitet och avblodning.
- De journaler/loggar som registrerar funktionen och inställningarna hos vattenbadet och halsavskäraren.

Figur 1. Dissektion av halsen på en slaktkyckling, med placeringen av de stora blodkärlen.



Carotid arteries = halsartärer

Jugular veins = halsvener

Korrigerande åtgärder

Personal som kontrollerar bedövning och avblodning

Varje fågel som inte visar samtliga ovan nämnda tecken på medvetslöshet:

- Ska omgående bedövas om och få halsen avskuren eller direkt avlivas på annat sätt.

Orsaken till bristande bedövning ska omgående undersökas och korrigeras med lämpliga och effektiva åtgärder.

Djurskyddsansvariga

Om ett eller flera tecken på medvetslöshet saknas, och detta inte har upptäckts av personalen, eller om trots att detta upptäckts inga korrigerande åtgärder har vidtagits:

- Be personalen att omgående avliva eller bedöva om fågeln.
- Omgående undersöka anledningen till den bristande bedövningen, inklusive kontrollera inställningarna på vattenbadet (på kort sikt) och åtgärda det bakomliggande problemet.
- Gå igenom standardrutinerna med personalen.
- Genomför internrevision (på lång sikt).

Journalföring

Personalen:

- Antal fåglar som visar tecken på medvetande.
- Vidtagna åtgärder.

Djurskyddsansvariga:

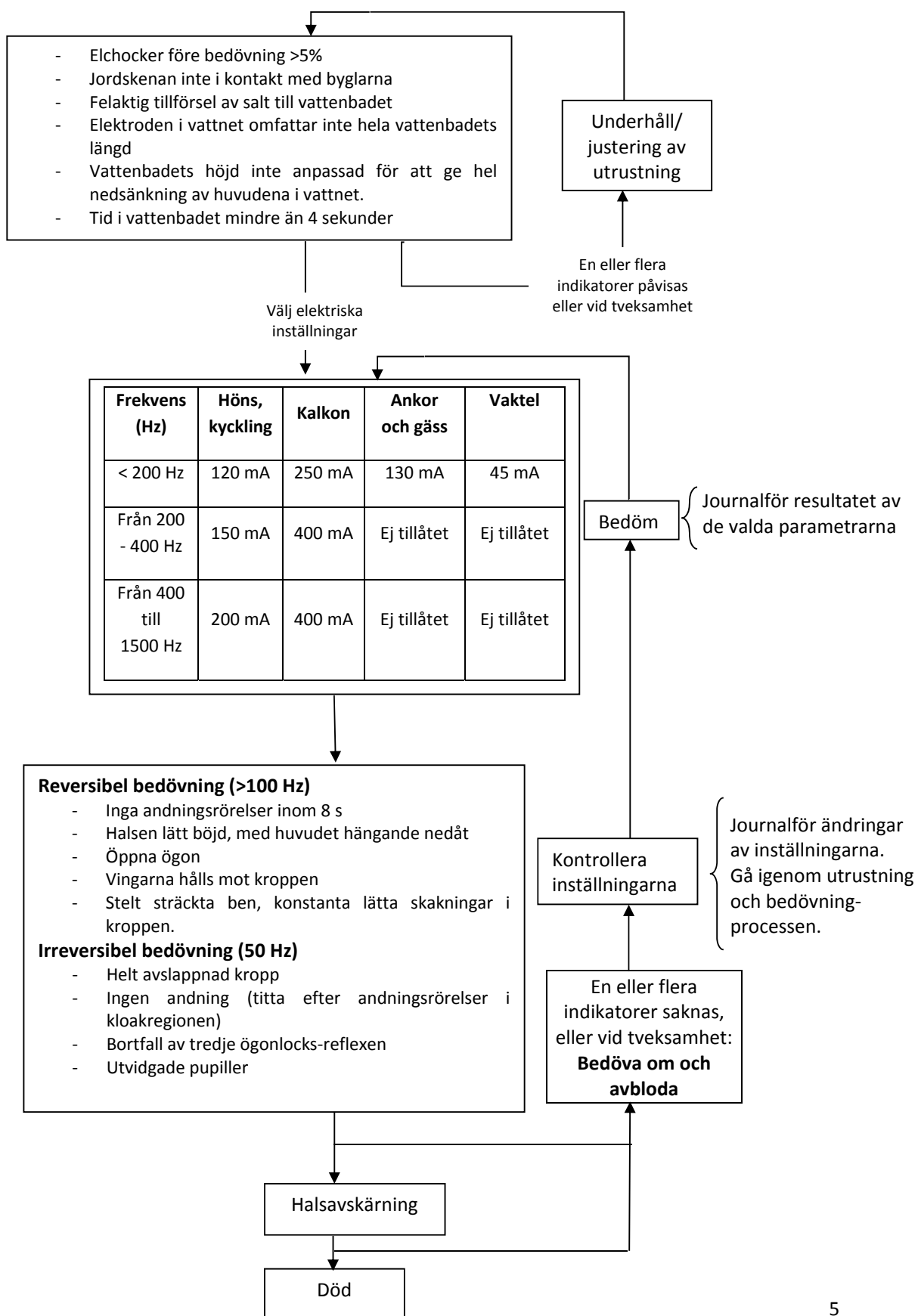
- Antal otillräckligt bedövade djur.

- Antal otillräckligt bedövade djur som inte upptäckts av personalen.
- Åtgärder som personalen vidtagit.
- Antal fåglar som inte avblodats helt eller endast delvis, och som inte upptäckts av personalen.

Halsavskärning

Identifiera de blodkärl som skurits av vid avblodningen: Ta först bort skinnet och dra isär luft- och matstrupen strax under näbben. När struparna dragits bort ses halsvenerna (jugularvenerna) på var sida om halsen, och sammankopplade i ett område högt upp på halsen. Vid halsavskärning högt upp, genom näbben, är det denna sammanlänkning av blodkärl som skärs av. Halsartärerna (carotisartärerna) kan ses som blanka, vita kärl (det är ljuset som reflekteras i bindvävsskidorna runt kärlen) som ligger ovanpå musklerna högt upp på halsen. Enligt avlivningsförordningen (EC 1099/2009) ska båda sidors halsartärer skäras av vid avblodning.

BESLUTSMALL FÖR DJURSKYDDSANSVARIGA



BESLUTSMALL FÖR PERSONAL SOM KONTROLLERAR BEDÖVNING OCH AVBLODNING

