



# Enheten för samverkan och utveckling

Verksamhetsberättelse 2019

Sveriges lantbruksuniversitet, SLU  
Fakulteten för landskapsarkitektur, trädgårds- och växtproduktionsvetenskap



## Året som gått

---

Enheten för samverkan och utveckling har ännu ett framgångsrikt år i ryggsäcken, 2019. Det var ett år präglad av intensivt, roligt och bra samarbete i våra verksamheter. I vår berättelse kommer ni att se en hel palett av enhetens spännvidd och variation av samverkan. Som chef för enheten gör det mig lika stolt och glad varje gång jag blickar tillbaka på det gångna årets mångfald och lika nyfiken och förväntansfull när jag blickar framåt och tänker på allt som planerats för 2020.

Vi arbetar i en miljö där SLU:s kärnvärden får konkret form, varje dag. *Med utmanande vetenskap löser vi riktiga problem för en levande värld.* Enhetens verksamheter baseras på samverkan, där SLU:s forskning, miljöanalys och utbildning tillsammans med externa parter och samhällsaktörer utgör vår grund och arbetsyta. I det arbetet vågar vi ifrågasätta etablerad kunskap genom kritiskt tänkande och med ett nyfiket, öppet perspektiv. Vi söker lösningar tillsammans med forskare, studenter och samhällsaktörer på livsviktiga problem, både i teorin och i praktiken. I fokus har vi den riktiga världen, verkliga problem och lösningar för allt som lever här.

Vi arbetar och utvecklar för att nå samverkan med hög relevans för SLU och det samhälle vi lever i. Vi stödjer behovsbaserad forskning, söker och identifierar aktuella utmaningar och arbetar aktivt med kunskapsöverföring, tillsammans med LTV- och S-fakultetens forskare, studenter och omgivande samhälle.

Forskningskommunikation med hjälp av filmteknik är något som engagerat och testats av flera medarbetare på enheten under det gångna året. Syftet har varit att prova fram framgångsrika koncept och format för film som medel, både att kommunicera SLU:s forskning, utbildning, fortbildning och samverkan och som kunskapsförmedlare tillsammans med våra partners och bransch.

*Önskar er alla en mycket god läsning!*

Kristina Santén  
Enhetschef

Mejladress: Kristina.Santen@slu.se  
Besöksadress: Slottsvägen 5  
Postadress: Box 53, 230 53 Alnarp  
Mobiltelefon: 0730-209 088

# Innehållsförteckning

Året som gått	3
LTV-fakulteten och samverkan i fokus	6
Ekonomi och resultat	7
<b>Organisation och personal</b>	<b>8</b>
Personal	9
Personalglimtar från enheten	10
Göran Nilsson	10
Jeanette Donner	12
Anders Rasmusson	13
Camilla Zakrisson Juhlin	14
<b>Enheten för samverkan och utveckling</b>	<b>15</b>
<b>Tankesmedjan Movium</b>	<b>16</b>
Finansiering	16
Personal och roller	16
Exempel på Agenda 2030-mål	17
Movium partnerskap	17
Konferenser och fortbildning	17
Avslutade projekt 2019	20
Annat av intresse	20
Publikationer	20
<b>SLU:s fortlöpande miljöanalys, program Bebyggd miljö</b>	<b>21</b>
Finansiering	21
Personal och roller	21
Exempel på Agenda 2030-mål	21
Projekt	21
Annat av intresse	22
<b>SLU Partnerskap Alnarp</b>	<b>22</b>
Finansiering	22
Personal och roller	23
Exempel på Agenda 2030-mål	23
Pågående projekt i de olika ämnesgrupperna	23
Aktiviteter 2019	26
Avslutade projekt och annat av intresse	26
Publikationer, rapporter och examensarbeten	26
<b>SLU Urban Futures</b>	<b>28</b>
Finansiering	28
Personal och roller	28
Exempel på Agenda 2030-mål	29
Pågående projekt	29
Aktiviteter	29
Annat av intresse	31

<b>Kompetensutveckling för yrkesverksamma</b>	<b>32</b>
Finansiering	32
Personal och roller	32
Exempel på Agenda 2030-mål	32
Pågående projekt	32
Aktiviteter	32
Avslutade projekt	33
Publikationer och media	33
<b>SLU Alumn i Alnarp</b>	<b>33</b>
Finansiering	33
Personal och roller	33
Exempel på Agenda 2030-mål	33
Aktiviteter	34
Annat av intresse	34
<b>Samverkansprojekt:</b>	
<b>Omvärldsarenan, FoodInno och EIP</b>	<b>35</b>
Omvärldsarenan (OMAR)	35
South Baltic FoodInno	36
Innovationssupport EIP Agri	36
<b>SSEC Swedish Surplus Energy Collaboration</b>	<b>37</b>
Finansiering	37
Personal och roller	37
Exempel på Agenda 2030-mål	37
Pågående projekt	37
Publikationer och webbplats	38
<b>Uppdragsutbildning</b>	<b>38</b>
Finansiering	38
Personal och roller	38
Exempel på Agenda 2030-mål	39
Aktiviteter	39
Publikationer	39
<b>Tillväxt Trädgård</b>	<b>39</b>
Personal och roller	39
Publikationer	39
<b>SLU Fundraising</b>	<b>40</b>
Finansiering	40
Personal och roller	40
<b>Bilagor</b>	
<i>Bilaga 1. Avrapporterade projekt och aktiviteter 2019 till Tankesmedjan Movium</i>	41
<i>Bilaga 2. Avrapporterade projekt 2019 till SLU Partnerskap Alnarp</i>	42

# LTV-fakulteten och samverkan i fokus

Fakulteten för landskapsarkitektur, trädgårds- och växtproduktionsvetenskaps (LTV-fakultetens) verksamhetsidé betonar vikten av universitetets bidrag till samhällets hållbara utveckling.

*"LTV-fakulteten antar lokala och globala utmaningar inom landskap, trädgård och jordbrukets växtproduktion. Genom forskning, utbildning och samverkan knyter vi samman aktörerna i hela kunskapskedjan. Vi bidrar därmed till hållbarhet inom samhällsbyggande, konsumtion och företagande."* Strategin uttrycker vidare *"välutvecklad samverkan inom LTV och övriga SLU samt med externa samarbetspartners och intressenter"* som en framgångsfaktor. Ett av de övergripande målen i strategin har följande formulering. *"Samverkan med det omgivande samhället stärker utbildning och forskning och bidrar aktivt till samhällets utveckling samt hållbarhet. Fakulteten är en självklar samarbetspart, som kännetecknas av institutions- och fakultetsövergripande samarbeten."*

SLU:s och LTV-fakultetens forskning, utbildning och miljöanalys är av hög relevans för de stora samhällsutmaningar som vi står inför både i Sverige och globalt. Behovet av kunskap om miljöer för livskvalitet och hur vi producerar mat, förnyelsebara material och bränslen för samhällets gröna omställning är exempel där LTV-fakulteten kan göra skillnad i samhällets utveckling. För att det ska vara möjligt krävs det en väl utvecklad samverkan och kommunikation mellan SLU och olika intressenter och aktörer i samhället.

Enheten för samverkan och utveckling (SoU) har fakultetens uppdrag att stödja forskning,

utbildning och miljöanalys genom att bl.a. bidra till att underlätta nyttiggörande av forskningsresultat, stärka forskningens kvalitet ur ett relevansperspektiv, kompetensförsörjning hos yrkesverksamma, studenternas anställningsbarhet, externfinansiering och rekrytering av studenter. Enheten har också särskilda uppdrag i SLU:s regleringsbrev knutna till Tankesmedjan Movium och också specifikt ett nationellt samordningsansvar för kunskapsutveckling och kunskapsspridning om barns och ungas utemiljöer. SoU är också värd för framtidsplattformen Framtidens städer som är en av fyra framtidsplattformar vid SLU där fakulteterna ansvarar för varsin men som har ett fakultetsövergripande uppdrag. Dessa ska bl.a. verka för ökad tvärvetenskap i forskningen och kunskapssynteser. Vid SoU hanteras en stor andel samverkansuppgifter knutna till LTV-fakulteten och i mindre utsträckning även andra fakulteter med verksamhet i Alnarp. Enheten stödjer också SLU:s universitetsgemensamma intressen för samverkan i det regionala sammanhanget i Sydsverige.

Håkan Schroeder, dekan vid LTV-fakulteten  
*Dekanen ingår i Tankesmedjan Moviums ledningsråd, är ordförande i styrgruppen för SLU Partnerskap Alnarp, är ordförande i styrgruppen för SLU Urban Futures och ordförande i SSEC.*



## Ekonomi och resultat

Bokslut	tkr	2018	2019
Omsättning SoU verksamhet		24 469	23 034
Varav statsanslag		11 199	9 600
Varav strategiskt statsanslag		4 550	4 292
Varav externa intäkter		8 720	9 143

### Största externa finansiärerna 2019

Statens Jordbruksverk  
Vinnova  
Kommuner och företag  
Partnerskap Alnarps medlemmar  
Movium Partnerskaps partners

Personal	antal	2018	2019
Helårsarbetskrafter		12	14
Anställda medarbetare vid SoU		26	27
Anlitade medarbetare med annan hemvist än SoU			19

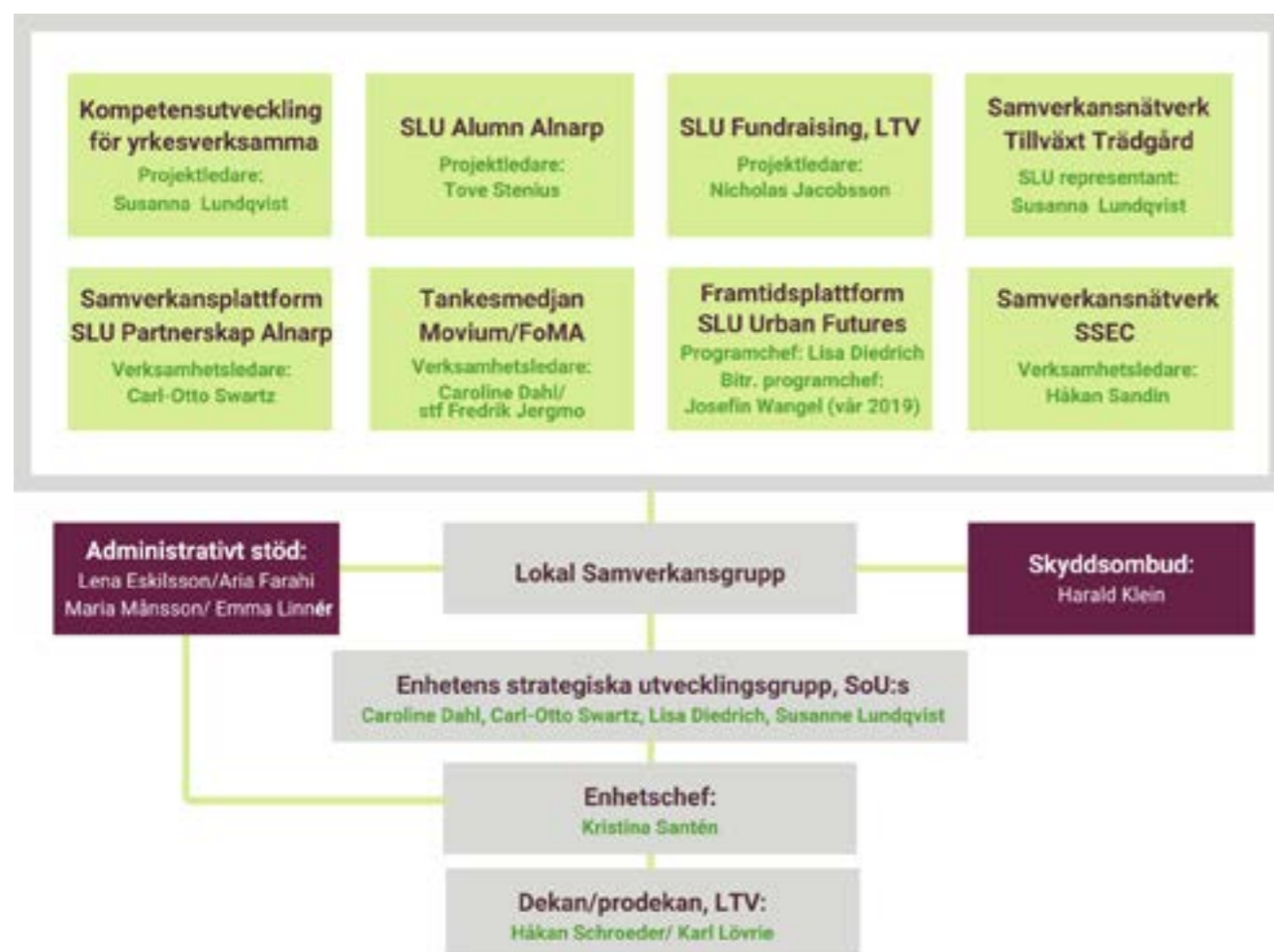
Könsfördelning 2019	%	Kvinnor	Män
Medarbetare enheten		76	24
Anlitade medarbetare		53	47

# Organisation och personal

## Personalförändringar 2019

Under året har få men viktiga personalförändringar skett. SLU Partnerskap Alnarp och SLU Urban Futures har fått ett efterlängtat nytt administrativt stöd, Jeanette Donner. Carl-Otto Swartz vikarierar fortsatt för Lisa Germundsson som genomför sina forskarstudier vid AEM. Även Tankesmedjan Moviums verksamhetsledare Caroline Dahl var fortsatt tjänstledig för slutförandet av sina forskarstudier vid LAPF och Fredrik Jergmo gick in som ställföreträdande verksamhetsledare. SLU Urban Futures fick en ny programsekreterare, Tove Stenius.

## Organisation



## Personal

### Enhetschef

Kristina Santén

### Tankesmedjan Movium

Verksamhetsledare Caroline Dahl  
Fredrik Jergmo  
Lena Jungmark  
Harald Klein  
Parvin Mazandarani  
Göran Nilsson  
Titti Olsson  
Anders Rasmusson

### SLU Partnerskap Alnarp

Verksamhetsledare Carl-Otto Swartz  
Jeanette Donner  
Jan Larsson  
Camilla Zakrisson Juhlin

### SLU Urban Futures

Programschef Lisa Diedrich  
Bitr. programschef Josefin Wangel  
Jeanette Donner  
Tove Stenius  
Nina Vogel  
Hanna Weiber-Post  
Camilla Zakrisson Juhlin

### Kompetensutveckling för yrkesverksamma

Lena Johnsson  
Susanna Lundqvist

### SLU Alumn Alnarp

Fanny Malmström (tjl)  
Tove Stenius

### Samverkansprojekt

Boel Sandskär  
Lisa Germundsson

### SSEC Swedish Surplus Energy Collaboration

Verksamhetsledare Håkan Sandin

### Uppdragsutbildning och Tillväxt trädgård

Susanna Lundqvist

### Administrativ personal

Beslutsstöd	Lena Eskilsson
Ekonomiadministratör	Aria Farahi Nobarian
HR-handläggare	Emma Linnér
Personaladministratör	Marie Månsson

# Personalglimtar från enheten

En trogen medarbetare på Tankesmedjan Movium är på väg att uppnå pensionsåldern. Göran Nilsson har intervjuats i en längre intervju som finns på Tankesmedjan Moviums webbplats, en kortare version finns återgiven här. Tre andra medarbetare har ställt upp för en miniintervju av redaktören: Jeanette Donner, Anders Rasmusson och Camilla Zakrisson Juhlin. Några med kort anställning andra med lite längre.

## Hej då Göran Nilsson!

**Göran, du har jobbat på Tankesmedjan Movium vid SLU i nästan 30 år och nu går du i pension. Hur känns det?**

– Det känns väldigt bra, jag har hunnit vänja mig lite vid "friherrelivet" eftersom jag under ett och ett halvt år jobbat halvtid med ett avtal om deltidspension. Jag fyller 65 i mars så det är dags för nya utmaningar – och få tid för möjligheten att avnjuta sport- och kulturupplevelser med pensionärsrabatt!

**Du har i många år planerat och tagit fram innehåll i Moviums kurser, seminarier och studieresor. Kan du nämna ett av dina minnen?**

– Jag vill gärna lyfta fram konferensen "Publika parker och trädgårdar" (numera "Publika parker och stadsrum"). Jag var ansvarig koordinator för konferensen under tiotalet år, i ett väldigt givande och trevligt samarbete med kollegor från Helsingborgs stad och Malmö stad – Ole Andersson, Martin Hadmyr, Gunnar Ericson, Ola Melin, Agneta Sallhed Canneroth och Sofie Hellryd för att nämna några. Från att i början haft fokus på trädgårdsturism har konferensen fått olika andra teman under åren, vi har välkomnat och umgått med ett stort antal välrenommerade internationella föreläsare och konferensen har utvecklats till att bli en av de stora årliga händelserna i utemiljöbranschen med över 200 deltagare.

**Du har haft flera ansvarsområden på Movium under årens lopp, nu senast som redaktör för Movium Fakta, liksom för Movium Rådgivnings nyhetsbrev Movium Direkt, där proffs inom den gröna branschen frågar och får svar från forskare på SLU och konsulter med olika expertkompetenser. Kan du se att innehållet förändrats genom åren och speglar tiden?**

– Det är en intressant fråga, det skulle nog vara spännande att lite mera ingående gräva i arkiven och försöka hitta svar ... Det sker ju naturligtvis

en kontinuerlig kompetenshöjning i branschen, och jag hoppas att Movium i hög grad uppfattas bidra till denna. Men i grunden kan man nog se att många frågor som kommer in till rådgivningen har samma fokus nu som för 20–25 år sedan – man vill ha råd kring växtbäddar, jordar, växtval och växtkomposition i olika miljöer, val av stadsträd och dess vård, dagvattenrening, bekämpning av sjukdomar och skadedjur, etcetera. Men idag diskuterar vi ju ofta kanske "nya" företeelser, som exempelvis skelettjordar, biokol, regnbäddar, gröna tak och väggar, trädflytt. Nya rådgivare har tillkommit med nya aktuella och efterfrågade expertområden, till exempel kring praktiska besiktningsspår/juridik och användande av natursten/utformning av överbyggnad.

**Finns det något som påverkat branschen extra mycket under de senaste decennierna?**

– Jag har fått frågan även i tidigare sammanhang. I mitt svar då nämnde jag bland annat etableringen av Elitplantstationen på 1980-talet och införandet av E-plantsystemet för plantskoleväxter under 1990-talet. Jag har haft förmånen att vara med i Elitplantstationens styrelse under drygt tio år och både där och i arbetet inom Movium Rådgivning nära kunnat följa den ökande medvetenheten när det gäller betydelsen av att använda sortäktat, friskt och klimatanpassat växtmaterial. Där kan man nog se en skillnad i nuläget jämfört med situationen för två–tre decennier sedan.

**Och om man granskar Movium Fakta?**

– Om man kollar upp utgivningen av Movium Fakta (och tidigare Gröna Fakta) genom åren är det nog lätt att hitta ett tema som fått ökad uppmärksamhet under senare tid – det handlar om Moviums regeringsuppdrag att samordna och sprida kunskap om barns och ungas samspel med sin utemiljö. Inom detta uppdrag har både Movium-anställda och externa forskare och konsulter fått möjlighet att via faktablad i en rad olika frågeställningar delge kloka råd och insikter i populärvetenskaplig form.

**Hur skulle du vilja sammanfatta din tid på Movium? Du får tre ord till ditt förfogande!**

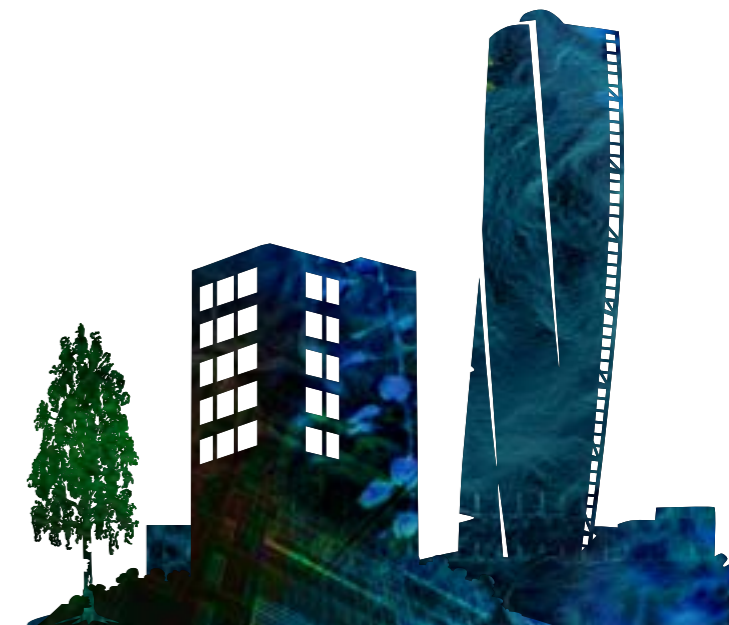
– Ojoj, det var inte lätt ... jag kom ju till Movium som agronom från en helt annan sektor och utan några större kunskaper om frågor som handlar om landskapsarkitektur och stadsmiljö. Så därför: lärorikt, intressant/samhällsangeläget samt massor-av-trevliga-kontakter-skapande!

**Tack, Göran, för en fin tid tillsammans. Vi på Tankesmedjan Movium önskar dig en riktigt glad och livaktig pensionärstillvaro!**

– Tack själv, och tack till alla nuvarande och förutvarande Movium-kollegor för alla år tillsammans, ibland i motgång men oftast med glada och soliga minnen i medgång! Och naturligtvis hälsningar till alla de personer jag haft glädjen att samarbeta med i mina olika verksamheter internt inom Movium/SLU och externt!

Berättat för Titti Olsson

Artikeln har förkortats, finns i fullständigt format på Tankesmedjan Moviums webbplats.  
[www.movium.slu.se](http://www.movium.slu.se)





## Jeanette Donner – från Saudiarabien till Alnarp

Jeanette har arbetat på enheten sedan september 2019. Hon arbetar med administrativa uppgifter hos SLU Partnerskap Alnarp och SLU Urban Futures. Det kan vara både att ta hand om projektansökningar och att vara sekreterare vid olika möten. Vidare fungerar hon som chefsstödjare åt verksamhetsledaren och enhetschefen.

Jeanette har tidigare varit verksam inom hälso-branschen. Hon har drivit ett eget företag, varit marknadsassistent och VD-sekreterare. En lite udda erfarenhet kommer från Saudiarabien, där hon bodde i många år. Trots svårigheter för kvinnor att arbeta, var hon sekreterare i en lokal TV-studio och ledde dessutom gympapass i bostadsområdet.

Om sin arbetsplats Alnarp säger hon:

– Den är underbar! Det är trevliga kollegor, bra chefer och arbetsmiljö samt sist men inte minst parken.

När hon började arbetet i höstas var det en intensiv period som startade: först ansökningsperiod till forskningsprojekt inom SLU Partnerskap Alnarp. Det följdes av Växjö möte i december som är ett stort lantbruksevenemang där forskare, rådgivare och lantbrukare träffas. Hon såg till att dokumentationen fanns på plats och att alla fick sina

matpreferenser tillgodosedda.

– En intressant process och utvecklande att vara med om, menar Jeanette.

Ett annat projekt som påbörjades var att inreda ett övergivet vilrum på slottet, tillsammans med kollegan Parvin Mazandarani.

Sista frågan löd: vad betyder samverkan för dig?

– Det kan vara samarbete och nätverkande över gränser, exempelvis i olika grupper och arbetslag, svarar Jeanette. Inom Partnerskap Alnarp är det mellan forskare och medlemsföretag och inom Urban Futures kan det vara mellan olika föreläsare.

## Anders Rasmusson



### – funderingar längs vägen tillbaka

Anders har arbetat på Tankesmedjan Movium i hela 18 år. Han har en grundutbildning som landskapsarkitekt och även byggt på med kompetens inom marknadsföring. För närvarande arbetar han mycket med kommunikation, både genom webb och sociala medier. Han är ansvarig för nyhetsbrevet Movium direkt. En annan viktig del av arbetet utgörs av filmproduktion, bl.a. till Tankesmedjan Moviums kommande 40-års jubileum. Inte mindre än sex filmer planeras ihop med Föreningen Sveriges Stadsträdgårdsmästarförbund som också jubilerar nästa år – respektingivande 100 år!

Anders har tidigare varit verksam i IT-branschen och inom Bibliotekstjänst i Lund. Han tycker att parken och slottet i Alnarp är en helt otrolig miljö. Däremot kan han sakna lite citypuls vid lunchtid, något man kan hålla med om. Lomma matchar inte Triangeln i Malmö helt och hållet.

Året som gått har varit speciellt för Anders, eftersom han återvänt till arbetet efter en tids utbrändhet. Efter denna period känner han återigen arbetsglädje och identifierar att just filmningen varit en viktig pusselbit i denna process. Genom

ett speciellt uppdrag efter en idé från enhetschefen har en film producerats under året, med titeln *Utbränd – funderingar längs vägen tillbaka* (60 min). Anders har medverkat både framför och bakom kameran (!). Filmen passar väl in i enhetens friskvårdsarbete, där återhämtning efter stressiga situationer har identifierats som viktig.

– Inte helt lätt alla gånger att filma sig själv, fick ta om flera gånger ibland, säger Anders.

Han har skrivit synopsis och filmar även sin läkare från Previa, som pedagogiskt förklarar och reflekterar över olika delar i processen. En viktig målgrupp för att använda filmen är HR-personal. Dessa kan visa filmen i förebyggande syfte för chefer och/eller olika personalgrupper. Filmen har även visats på ett enhetsmöte för Samverkan och utveckling.

Den avslutande frågan om vad är samverkan för dig? Besvaras med några fina slutord:

– Någon form av samarbete, att göra något tillsammans som ska leda till att något nytt skapas eller förändras.





## Camilla Zakrisson Juhlin – från Tornedalen till Alnarp

Camilla började som kommunikatör på SLU Urban Futures och SLU Partnerskap Alnarp i mars 2019. Hennes arbete innebär många moment, från att skriva texter på webben och skapa trycksaker till att göra strategisk planering och målgruppsanpassning av kommunikation. Tidigare har Camilla arbetat inom olika kommuner och ett par företag under 20 års tid. Camilla trivs bra på enheten och värderar både gemenskapen och den fantastiska utemiljön. Hon tycker att enhetens Mindfulnessdag var extra givande.

– Det är en ynnest att ha sin arbetsplats mitt i en fantastisk park, säger hon lyriskt. Ett evenemang som fordrade extra arbetsinsats var Borgeby Fältdagar i juni. Här möts utställare, forskare och lantbrukare från hela södra delen av Sverige. Det var ett bra tillfälle att träffa partners till SLU Partnerskap Alnarp, och lära känna målgruppen bättre. Ett annat stimulerande evenemang var Almedalsveckan på Gotland, vilken är en bra

plattform att sätta ljuset på aktuella frågor för en bredare publik och nätverka. SLU Urban Futures anordnade bland annat ett seminarium med titeln: *Källsorterande toaletter – en skitviktig fråga för hållbar stadsutveckling.*

Camilla är född och uppvuxen i Tornedalen vilket gör att hon förstår meänkieli. Hon har dessutom akademiska poäng i språket, vilket inte hör till vanligheterna på dessa sydliga breddgrader.

På frågan om vad betyder samverkan för dig, svarar hon att man gemensamt kommer fram till bättre lösningar än vad man skulle göra själv. Olika discipliner ger mer spännande lösningar.

– Världen behöver mer av samverkan för att hitta de bästa och mest hållbara lösningarna. Bra att även få in det på det lilla planet och få in andras perspektiv.

# Enheten för samverkan och utveckling

Enheten har i uppdrag att initiera, koordinera och medfinansiera forsknings- och utvecklingsprojekt i samverkan med interna och externa parter. Den utvecklar och genomför fortbildningar, skapar mötesplatser och nätverk samt verkar för samarbeten inom SLU och tillsammans med andra lärosäten.

I de följande avsnitten redogörs för samverkansaktiviteter, projekt och nätverkande i de olika delarna som tillsammans formar Enheten för samverkan och utveckling (SoU) vid SLU i Alnarp. För fullständiga redogörelser hänvisas till respektive verksamhets egen verksamhetsberättelse.

Under 2019 finansierade LTV och SLU centralt tillsammans med externa parter:







## Tankesmedjan Movium

Tankesmedjan Movium har genomfört åtaganden inom ramen för de fyra rollerna; mötesplats, kunskapsutvecklare, kommunikatör och opinionsbildare. Ett femtontal kurser, seminarium och konferenser har arrangerats under året, flera av dem i samarbete med strategiskt viktiga samarbetsparter, ett tiotal partnerskapsprojekt är rapporterade och nya projekt har beviljats medel. Några av projekten har kommunicerats via Moviums faktabladsserie med sex nummer under året och Tidskriften STAD som har gett ut fyra. Därutöver har kommunikation skett via webbplats och sociala medier. Film har varit ett nytt verktyg som testats med framgång under året. En teknisk uppdatering av växtdatabasen Plantarum har genomförts och planering för ny webbplats har påbörjats. Opinionsbildning har skett genom deltagande vid Almedalen kring temat rörelserik stadsutveckling tillsammans med Riksidrottsförbundet, samt deltagande i en LEK-utställning på Form/Design Center i Malmö i samarbete med Boverket. Andra positiva händelser under 2019 var nomineringen av Tidskriften STAD till två priser, genomförandet av designtävling kring begravningsplatser för SLU studenter och ett ökat intresse för Movium partnerskap.

### Finansiering

Tankesmedjan Movium finansierades med 4 MSEK via regeringens regleringsbrev. I fakultetens anslagsfördelning tilldelades ett statsanslag på 1,5 MSEK. För medfinansiering till Movium Partnerskaps beviljade FoU-projekt tilldelade fakulteten ett statsanslag på 2,1 MSEK. Finansiering genom externa intäkter låg 2019 på ca 5,2 MSEK, genom medlemskap, prenumerationer, konferenser mm.

### Personal och roller

- Caroline Dahl (50%): Verksamhetsledare (tjänstledig 1 jan – 30 aug 2019) Ledamot i SLU Landskaps styrgrupp.
- Anders Rasmusson: Koordinator Movium rådgivning & ansvarig för webb och sociala media samt Movium nyhetsbrev.
- Fredrik Jergmo: Tillförordnad & ställföreträdande verksamhetsledare. Koordinator

för konferensverksamhet. Ledamot i SLU Landskaps styrgrupp.

- Göran Nilsson (50%): Koordinator Movium utbildning. Redaktör Movium Fakta & Movium Direkt.
- Harald Klein: Koordinator Movium partnerskap & Foma bebyggd miljö.
- Lena Jungmark (50%): Koordinator med uppdrag att nationellt samordna kunskapsutveckling och -spridning kring Barn och ungas utemiljö.
- Parvin Mazandarani: Ansvar för kundregister, grafisk produktion av Movium Fakta och Movium nyhetsbrev. Ansvarig för årlig studenttävling om begravningsplatser.
- Titti Olsson: Redaktör för Tidskriften STAD. Resursperson för uppdrag kring Barn och ungas utemiljö.

### Tankesmedjan Moviums ledningsråd

Ledningsrådet har till uppgift att komma med inspel på strategisk nivå på verksamheten. Ledningsrådet diskuterar vilka de viktigaste frågorna är, idag och i framtiden, och hur Moviums verksamhet kan bidra till detta. Resultaten konkretiseras i de strategiska temana och i Moviums verksamhetsstrategi samt används för att precisera framtida teman för Tidskriften STAD. Ledamöterna agerar med sina kontakter och nätverk som ambassadörer och dörröppnare, för att hjälpa Movium att komma i kontakt med rätt personer, rätt projekt och vägar till ny finansiering. Ledningsrådet träffas två gånger per år, ett av tillfällena i Alnarp och ett hos en av ledamöterna.

- Carl Arnö (ordförande) stadsbyggnadsdirektör, Västerås stad
- Lars Johansson, prefekt, Institutionen för stad och land, SLU
- Pernilla Johansson, stadsträdgårdsmästare, Region Gotland
- Elisabet Jonsson, plan- och byggchef, Uppsala stad
- Ola Melin, länsöverdirektör, Länsstyrelsen i Skåne
- Tim Schnoor, ekolog, Ekologigruppen
- Håkan Schroeder, dekan, LTV-fakulteten, SLU
- Caroline Stigsdotter, expert/projektledare översiktlig planering, Boverket



Från vänster: Anders Rasmusson, Caroline Dahl, Titti Olsson, Harald Klein, Fredrik Jergmo, Parvin Mazandarani och Lena Jungmark.

I ledningsrådet ingår också Caroline Dahl, verksamhetsledare och Fredrik Jergmo, stf. verksamhetsledare och sekreterare i ledningsrådet.

### Exempel på Agenda 2030-mål

Många av Agenda 2030 målen relaterar till Tankesmedjan Moviums verksamhet. Mål 11 om städer och bosättningar och mål 15 om ekosystem är särskilt relevanta. Även NUA, new urban agenda, antagen på Habitat III är relevant för Movium. Tidskriften STAD lyfter i alla teman målet om hållbar stadsutveckling. Även mål om hälsa och social hållbarhet är återkommande i tidskriften. Movium Fakta knyter på samma sätt an till mål om hållbar stadsutveckling på en mer hands-on nivå i en del nummer, exempelvis finns ett faktablad om Restorativa arbetsplatser. Även boken om Ekosystemtjänster som gavs ut under 2019 behandlar ett av Agenda 2030:s mål.

### Movium partnerskap

Movium partnerskap är mötesplatsen för alla som arbetar med och ser stadens utemiljö som en viktig resurs i skapandet av attraktiva och hållbara städer. Inom ramen för partnerskapet kan bransch och universitet samarbeta, kunskapsutveckla och utbyta erfarenheter genom träffar, aktiviteter och samfinansierade forskningsprojekt. Movium partnerskap arrangerade ett antal träffar under 2019, vilka finns listade tillsammans med Tankesmedjan Moviums övriga aktiviteter i nästa avsnitt. Pågående partnerskapsprojekt mellan SLU-forskare och partner listas i Tabell 1 (s 18). För avrapporterade projekt, se Bilaga 1.

Projektmedel kan sökas vid två tillfällen per år. Partnerskapsprojekten beslutas av LTV-fakultetens dekan och Tankesmedjan Moviums verksamhetsledare efter beredning i en beredningsgrupp. Den bestod under våren 2019 av: Niels de Bruin, landskapsarkitekt på White arkitekter; Moa Björnson, utvecklingschef Traena kommun; Anna Lenninger, landskapsarkitekt Lenninger Lek och Landskap samt Tim Schnoor, Ekologigruppen. Under hösten 2019 bestod beredningsgruppen av Lars Johansson, prefekt vid institutionen för Stad och land, SLU; Carl Arnö, stadsbyggnadsdirektör Västerås stad samt Tim Schnoor, ekolog vid Ekologigruppen.

Movium partnerskap delar också ut aktivitetsbidrag till SLU-forskare eller anslutna partners. Under året beviljades medel till aktiviteter listade i Tabell 2 (s 19).

### Konferenser och fortbildning

Följande aktiviteter har Tankesmedjan Movium genomfört eller medarrangerat:

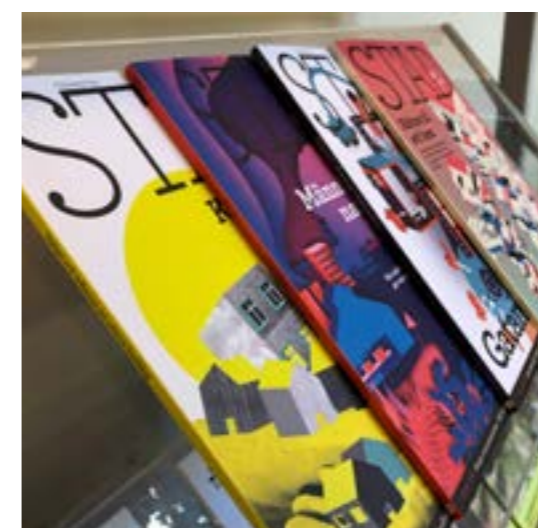
- Nätverksträff och seminarium: Dagvattenhantering och växtmiljöer i nordligt klimat 2019-03-19-20
- Konferens: Får barnen plats i framtidens städer? 2019-03-20
- Konferens: Publika parker och stadsrum: Stan är full av vatten! 2019-04-04
- Konferens/Workshop: Ute är inne: Utomhuspedagogik. 2019-08-29 – 30

Tabell 1. Pågående Movium partnerskapsprojekt 2019. Institutionen för landskapsarkitektur, planering och förvaltning (LAPF), inst. för arbetsvetenskap, ekonomi och miljöpsykologi (AEM), inst. för stad och land (SoL), inst. för biosystem och teknologi (BT).

Pågående projekt	SLU-forskare
Träd för staden? En framtidsspaning kring faror och nya funktioner kopplat till den framtida stadsträdspopulationen	Henrik Sjöman, LAPF
Dagvatten och Raingardens i Ängelholm, fallstudie	Henrik Sjöman, LAPF
Systemlösningar för stadsträd, grå-gröna-blå	Ann-Mari Fransson, LAPF
Från rastyta till naturrum för skolgårdsförlagd undervisning	Fredrika Mårtensson, AEM
Fytoremediering som verktyg för transformativ stadsutveckling	Caroline Dahl, LAPF
Biokolets inverkan på vatten i urbana växtbäddar	Anna Levinsson, LAPF
Undervisningspraktik på skolgård i grön, grå och blå omgivning	Fredrika Mårtensson, AEM
Pildammsbokarnas långsiktiga näringsstatus och vitalitet 2.0	Anna Levinsson, Frida Andreasson, LAPF
Från strategi till genomförande av multifunktionella hållbara dagvattenlösningar	Anders Kristoffersson, LAPF
Hälsöfrämjande utemiljö - koncept och modeller för att främja designprocesser	Anna Bengtsson, LAPF
Kunskapsutveckling kring buskar för offentlig miljö	Henrik Sjöman, LAPF
Strategiskt arbete med offentliga träd ekosystemtjänster	Johan Östberg (T Emilsson, T Randrup), LAPF
Utvärdering av metod för värdering av ekosystemtjänster	Åse Ode Sang, LAPF
Biodiversitet och variation hos konstruerad grön infrastruktur i Malmö	Ann-Mari Fransson, LAPF
Förvaltning genom ekosystemtjänster	Per Berg, Fredrik Eriksson, SoL
Hälsöfrämjande utemiljö - en utökad fallstudie i Täby kommun	Anna Bengtsson, LAPF
Hållbar utemiljöförvaltning i skola och förskola	Petter Åkerblom, SoL
Egenskaper och användning av biokol	Ann-Mari Fransson, LAPF
Strategiskt arbete med offentliga träd ekosystemtjänster	Johanna Deak Sjöman, LAPF
Testbed Hållbara smarta Parker Göteborg	
Utveckling av guide kring träd och buskars etableringsproblematik	Henrik Sjöman, LAPF
Malmö som kuststad och Skåne som kustregion	
Nya vegetationssystem för tuffa stadsmiljöer	Tobias Emilsson, LAPF

Tabell 2. Beviljade aktivitetsbidrag av Movium partnerskap 2019.

Aktivitet	SLU-forskare/partner
Design tävling 2020	Parvin Mazandarani, SoU
Workshop rörelsefaktor	Emma Pihl, FOJAB
Biogas från urbana grönytor - Seminarium	Sven-Erik Svensson, BT
Från hamn till stad: en kunskapsöversikt om hamnomvandling i svenska städer från 1990-tal till idag	Caroline Dahl, SoU/LAPF
Konferens Urban Links 2 Landscape	Per Blomberg, Kristianstads kommun
Kunskapsutställning: Urban Links 2 Landscape	Harald Klein, SoU
Den mångkulturella kyrkogården	Ronny Holm, SKKF
Hur säkras ett hållbart utbud av bostadsmiljöer lokalt, när globala finansiella aktörer utmanar bostadssystemet?	Åsa Bjerndell, White arkitekter



- Förhandsvisning av filmen "The Push" av Fredrik Gertten. 2019-08-29
- Workshop: The Malmö School: Housing av Urban Basics 2019-08-30
- Partnerskapsträff och workshop: Hur ska vi mäta? Om indikatorer för social hållbarhet. 2019-10-01
- Seminarium + guidad visning av utställningen 'Lek: Barnperspektiv på gestaltad livsmiljö' 2019-11-05
- Partnerskapsträff och workshop: Gatan som stadsrum: igår, idag, imorgon 2019-11-28
- Rådgivardag: Den klimatsmarta gatan 2019-12-04
- Utställningen LEK i samarbete med Form/Design Center i Malmö och Boverket. 2019-09-04 – 2019-11-24
- Tidskriften STAD:s släppmingel som arrangeras fyra gånger per år i samband med utgivningen av nytt nummer. Det är ett bra sätt att sprida information om tankesmedjans och SLU:s arbete kring hållbar stadsutveckling. Samtal sker både med forskare och bransch och via släppmingel fångas nya trender upp.
- Konferens: "Låt staden grönska" i Stockholm i samverkan med Boverket, ArkDes, föreningen C/O City, Naturvårdsverket, Nordiska ministerrådets samarbetsgrupp för hållbara städer, Sveriges Kommuner och Landsting (SKL) och Utredningen Samordning för bostadsbyggande. 2019-12-05 – 06
- Kurs/turné: Världslökar – estetiskt utförande och uthållig skötsel 2019-05-06 – 07, 2019-05-15 – 16



## Avslutade projekt 2019

Därutöver har Movium engagerat sig i följande projekt:

- Mistra Urban Futures regionala panel om ekosystemtjänster.
- Påverkansplattform för urbana ekosystemtjänster. Finansierad av Vinnova och pågående under tre års tid med syfte att verka opinionspåverkande på EU-nivå för att mer medel ska tillföras forskning och utveckling kring ekosystemtjänster.
- Rörelserik stadsutveckling – ett samverkansprojekt med Riksidrottsförbundet och SLU: Landskaps forskare. Resulterade i en broschyr som diskuterade frågor kring fysisk aktivitet i tät stad samt redovisade olika exempel på lösningar hos olika kommuner. Presenterades på Almedalen 2019.
- Utvecklingsprojekt kring uppdatering av växtdatabasen Plantarum.
- Utvecklingsprojekt kring nytt gränssnitt för Movium bokhandel.
- Uppdrag att bidra till ArkDes återrapporering om arkitekturpolitiken ”Gestaltad livsmiljö” till kulturdepartementet. Intervjuer och rapportskrivning kring barn och unga.
- Medverkat i uppdrag om att ta fram lärande exempel kring skolor och förskolor. Inom ramen för Boverkets uppdrag kring arkitekturpolitiken ”Gestaltad livsmiljö”.

## Annat av intresse

Movium har medverkat på Landskapsingenjörs- respektive Landskapsarkitekt dagarna i Alnarp. Movium ingår fortsatt i styrelsen för Elitplantstationen.

I samband med konferensen Publika parker och stadsrum, delades Ulla Molin-stipendiet ut i samarbete med Höganäs kommun och nätverket Swedish Gardens.

Tankesmedjan Movium har börjat arbeta med film som kommunikationsmedium för att både kommunicera forskningsresultat och väcka intresse för olika frågor. Under 2020 utökas detta med bland annat ett samarbete med Föreningen Sveriges Stadsträdgårdsmästare. Under året gjordes

förberedelser för att gå in med äskande om utökad budget för uppdraget kring Barn och ungas utemiljö.

## Publikationer

Movium Fakta #1: Qviström, M. och Fridell, L. (2019) *Att trixa sig genom staden – planering för ett löpvänligt stadslandskap*.

Movium Fakta #2: Johansson, K., Simonsen, E. och Lang, J. (2019) *Överbyggnad – utformning vid beläggning av natursten och markbetong*.

Movium Fakta #3: Nordin, K. (2019) *Barnkartor i GIS*.

Movium Fakta #4: Skärbäck, E., Bengtsson, A. och Grahn, P. (2019) *Naturintryckens betydelse på arbetsplatser*.

Movium Fakta #5: Jansson, K. och Persson, B. (2019) *Kan växtväggar ersätta grönska på marken?*

Movium Fakta #6: Esaiasson, V. (2019) *Sommargångsgata – en guide till lyckad planering och etablering*.

Tidskriften STAD 24: Kraftsamling  
Tidskriften STAD 25: Människans natur  
Tidskriften STAD 26: Gatans rum  
Tidskriften STAD 27: Rätten till ett hem

Andersson, U. E., Bergquist, D., Dahl, C., Deak Sjöman, J., Emilsson, T., Fransson, A.-M., Hedblom, M., Klein, H., Nilsson, G., Olsson, T., Randerup, T. B. & Rasmusson, A. (2019). *Urbana ekosystemtjänster – arbeta med naturen för goda livsmiljöer*. 261 s. Förlag: Stad Land. Tankesmedjan Movium i samverkan med Naturvårdsverket.

Engström, A., Nordström, M. och Tigerschiöld, F. (2019). *Rörelserik stadsutveckling – finns det plats för idrott och aktivitet när tätorten blir tätare?* 47 s. Exempelsamling. Tankesmedjan Movium i samverkan med Riksidrottsförbundet.

## SLU:s fortlöpande miljöanalys, program Bebyggd miljö (FoMA)

SLU är det enda svenska lärosäte som har regeringens uppdrag att bedriva fortlöpande miljöanalys. Bakgrunden är den omfattande övervakning av naturresurser och miljö som bedrivits under lång tid, de många synergier med forskning om de biologiska naturresurserna, och den nära kopplingen till utbildningarna, både på grundnivå och på avancerad nivå.

Miljöanalysen belyser både samhällets möjligheter att hållbart använda naturresurser och miljökonsekvenserna av denna användning. För att ta fram underlag behövs tillgång till omfattande miljödata och till vetenskaplig expertis med kunskap om gällande nationella och internationella regelverk, som analyserar resultaten.

Genom samverkan med verksamhetens intressenter, primärt ansvariga departement, nationella och regionala myndigheter men också kommuner och allmänheten, stödjer SLU hela samhället med underlag om tillståndet och utvecklingen i miljön. För att främja denna samverkan är fortlöpande miljöanalys organiserad i program som anknyter till de nationella miljömålen och Sveriges internationella miljöarbeten.

Program Bebyggd miljö är det enda FoMA-programmet på LTV-fakulteten. I maj 2018 blev Tankesmedjan Movium utsedd att koordinera program Bebyggd miljö efter att koordinatorkfunktionen under tidigare år varit vakant. Under 2019 har verksamheten byggts upp och en extern referensgrupp med deltagare från de centrala verk- en håller på att tillsättas.

## Finansiering

Programmet finansierades med SLU centrala statsanslagsmedel på 220 000 kr

## Personal och roller

Harald Klein, koordinatör

Ledningsgrupp:

- Karl Lövré, prodekan LTV-fakulteten, FoMA-rådet

- Märit Jansson, lektor LAPE, LTV-fakulteten, FoMA-rådet

En *extern referensgrupp* började bildas under 2019 i enlighet med övriga FoMA-programms struktur. För bebyggd miljö är Boverket, Naturvårdsverket, Riksantikvarieämbetet, Folkhälsomyndigheten, Trafikverket och SCB väsentliga aktörer, men det finns även andra parter som kan vara intressanta att samverka med via en referensgrupp.

## Exempel på Agenda 2030-mål

Följande Agenda 2030-mål relaterar till verksamheten inom FoMA Bebyggd miljö:

- Mål 11: Hållbara städer och samhällen
- Mål 15: Ekosystem och biologisk mångfald
- Mål 3: Hälsa och välbefinnande
- Mål 5: Jämställdhet
- Mål 10: Minskad ojämlikhet

## Projekt

*Miljöövervakning av Sveriges urbana trädbestånd*. Projektet syftar till att genomföra en utvärdering av databasen för träd i urban miljö, den nationella träd databasen, i dess nuvarande skick och bedöma utsikterna för utveckling. Ansvariga: Thomas Randerup och Johanna Deak Sjöman, LAPE, SLU Alnarp.

*Yta och kvalitet på Sveriges skolgårdar*. Utifrån befintliga kvantitativa data från SCB som underlag, är uppgiften att titta närmare på kvalitativa aspekter på skolgårdar. Vilka ytor och kvaliteter är det som har försvunnit när skolgårdar har krympt? Nybyggda skolor som har små gårdar – vilka lekvärden är det som finns respektive inte finns? Ansvarig: Maria Kylin, LAPE, SLU Alnarp.

*Kartläggning av nya metoder för inventering av urbana grönytor (finansiering 2018, avslutat)*

För att kunna bedöma den kvantitativa och kvalitativa utvecklingen av de urbana grönytor, som ger människor ekosystemtjänster, behövs data som visar deras tillstånd. Syftet med kartläggningen är att hitta former för morgondagens miljöanalys genom att bedöma potentialen med crowdsourcing och artificiell intelligens, för fortlöpande miljöanalyser i den bebyggda miljön. Projektet har presenterats ett flertal gånger, bl.a. för SLU:s centrala grupp för AI och big data.

## Annat av intresse

Beslut har tagits i LTV fakultetsnämnd att projektmedel fortsättningsvis ska delas ut efter utlysning, vilken kommer att ske i mars 2020.



## SLU Partnerskap Alnarp

SLU Partnerskap Alnarp är sedan 2004 en samverkansorganisation mellan SLU Alnarp och näringsliv, myndigheter och branschorganisationer i södra Sverige. Syftet är både att stärka jord-, skogs- och trädgårdsnäringarnas konkurrenskraft samt stärka och utveckla forskning och utbildning vid SLU Alnarp. Vidare att bidra till en hållbar utveckling inom näringarna. SLU Partnerskap Alnarp verkar m.a.o. för SLU:s ökande samverkan med det omgivande samhället.

Under 2019 har SLU Partnerskap Alnarp utvecklats och stärkts på olika sätt. Bland annat har verksamheten utökats med administrativt stöd av Jeanette Donner och ytterligare kommunikativt stöd av Camilla Zakrisson Juhlin. Förstärkningen i personal och ett engagerat arbete av ämnesgruppernas sekreterare, ordförande och medlemmar har bidragit till ett allt starkare SLU Partnerskap Alnarp.

Under 2019 har SLU Partnerskap haft totalt 93 medlemmar. Under året godkändes 20 FoU-

projekt och 14 examensarbeten, totalt 34 projekt. De senare årens projekt är i genomsnitt betydligt större än tidigare. Under året anordnades 32 seminarier och workshops. Aktiviteterna genomförs i samarbete mellan SLU Partnerskap Alnarps partners och forskare från LTV-fakulteten och Institutionen för sydsvensk skogsvetenskap.

I början av året inleddes en ny omgång av vårt mentorprogram med totalt 4 mentor/adept-par. Mentorerna är i huvudsak engagerade inom SLU Partnerskap Alnarp på olika sätt och adepterna är studenter från Trädgårdsingenjör-, Hortonom- och Lantmästarprogrammen. I slutet på året introducerades en ny omgång i samarbete med bland annat Jordbruksverket och antalet mentorpar är 18.

## Finansiering

I anslagsfördelningen 2019 tilldelades SLU Partnerskap Alnarp statsanslag på 2 MSEK för ordinarie plattformsverksamhet. Till verksamheten tillkom 1,66 MSEK från externa medlemspartners. För medfinansiering till partnerskapets beviljade FoU-projekt tilldelades statsanslag på 3,5 MSEK.

## Personal och roller

- Carl-Otto Swartz, verksamhetsledare
- Jeanette Donner, administrativt stöd
- Camilla Zakrisson Juhlin, kommunikatör
- Jan Larsson, sekreterare
- Lena Eskilsson/Aria Farahi Nobarian, ekonomiredovisning

## Styrgrupp

Styrgruppen träffas 3 ggr/år, april, augusti och november. Vid mötena i april och november tas beslut om de inkomna ansökningarna som har inkommit 15/2 resp. 15/10. Augustimötet ägnas huvudsakligen åt strategiska frågor för Partnerskapet.

- Ordförande: SLU, Dekan LTV-fakulteten, Håkan Schroeder
- Vice ordförande: Dekan S-fakulteten, Göran Ståhl
- Sekreterare: SLU, Jan Larsson
- Lantmännen, Pär-Johan Löf
- LRF, Maria Hofvendal-Svensson
- LRF Trädgård, Marcus Söderlind
- Nordic Beet Research, Desirée Börjesdotter
- Sveaskog, Peter Ask
- Tejarps förlag, Agneta Lilliehöök
- SLU Partnerskap Alnarp, Verksamhetsledare Carl-Otto Swartz
- SLU, Enhetschef Samverkan och utveckling, Kristina Santèn

## Ämnesgrupper

Det finns sju ämnesgrupper för närvarande. De är sammansatta av företag från medlemsföretagen, ordförande vilken även är medlem i styrgruppen, samt en SLU-anställd person som sekreterare. Ämnesgrupperna möts normalt 2 ggr/år mars resp. oktober. Syfte är bland annat:

- Att vara en mötesplats och ett diskussionsforum mellan representanter för Partnerskapets medlemmar och forskarna
- Att diskutera program mål för gruppens verksamhet och initiera aktiviteter
- Att prioritera projektansökningar
- Att initiera workshops, seminarier, kurser m.m.

*Ämnesgrupp Trädgård*, ordf. Marcus Söderlind, sekr. Susanna Lundqvist. Susanna har även ett uppdrag inom SLU Horticulture – LTV-fakultetens grupp för ämnesområde trädgård.

*Ämnesgrupp Växtodling*, ordf. Desirée Börjesdotter, sekr. vakant

*Ämnesgrupp Marknad och Management*, ordf. Carl-Otto Swartz, sekr. Jan Larsson

*Ämnesgrupp Skog*, ordf. Peter Ask, sekr. Peter Böhlenius

*Ämnesgrupp Biobaserade industriråvaror*, ordf. Pär-Johan Löf, sekr. Sven-Erik Svensson

*Ämnesgrupp Animalieproduktion*, ordf. Maria Hofvendal-Svensson, sekr. Anne-Charlotte Olsson

*Ämnesgrupp Kommunikation*, ordf. Agneta Lilliehöök, sekr. Jan Larsson.

## Arbetsutskott

Arbetsutskottet (AU) har möte ca 10 ggr/år. I AU ingår endast SLU-anställda: Dekan, enhetschef (SoU), kommunikatör, verksamhetsledare, samverkanslektor skog och sekreterare. Syftet med arbetsutskottet är att följa upp Partnerskapets löpande arbete och handlägga ansökningsärenden med en begränsad budget, exempelvis workshops, seminarier och examensarbeten.

## Exempel på Agenda 2030-mål

Mål 2. Främja ett hållbart jordbruk genom att visa på hur landsbygdsföretagare på bästa sätt kan utveckla hållbar odling av trädgårdskulturer  
Mål 4. Inom projekten främjas ett livslångt lärande. Detta gör vi i projekten genom att på olika sätt informera om projektresultat, till exempel genom nyhetsbrev, medverkan med information på seminarier/konferenser samt genom att spela in föreläsningar/presentationer och lägga ut dem på webben och på så sätt göra SLU:s forskning tillgänglig.

## Pågående projekt i de olika ämnesgrupperna

Pågående projekt i ämnesgrupp Biobaserade Industriråvaror:

- Utvärdering av den industriella symbiosen i Sotenäs- kombination av tidigare LCA-studie- och realtidsmätning av restflöden. SLU-forskare: Thomas Prade, Sammar Khalil och partner: RISE.



Överst från vänster: Camilla Zakrisson Juhlin, Carl-Otto Swartz, Aria Farahi Nobarian. Nederst: Jeanette Donner och Jan Larsson.

Tabell 3. Pågående projekt i ämnesgrupp Trädgård. Institutionen för biosystem och teknologi (BT), inst. för växtförädling (VF), inst. för växtskyddsbiologi (VSB).

Projekt	SLU-forskare	Partner
Smakjakten. Vägen till smakrikare svenska grönsaker	Lars Mogren, BT	Daniel Berlin i Skåne Tranås AB
Utveckling av ett SLU kompetenscentrum för livsmedelsproduktion i cirkulär ekonomi.	Sammar Khalil, BT	SSEC
Konkurrera med kvalitet 2: nya äppelsorter för dessert, must och cider	Kimmo Rumpunen, VF	Äppelriket Österlen, Kiviks musteri, Apolinaire
Bättre hållbarhet hos frukt genom effektivare etenabsorption	Marie Olsson, VF	Svenska Aerogel AB, Äppelriket Österlen ek. för.
SMS; framtidens växtskydd i en biocirkulär ekonomi	Sammar Khalil, VF	Eriksgården i Sjöbo AB, Stiftelsen Lantbruksforskning
Jäst – baserat lockbete för prognos och bekämpning av Drosophila susukii	Peter Witzgall och Paul Becher, VSB	Pheronet AB

Tabell 4. Pågående projekt i ämnesgrupp Växtodling. Institutionen för biosystem och teknologi (BT), inst. för växtförädling (VF), inst. för växtskyddsbiologi (VSB).

Projekt	SLU-forskare	Partner
Förbättringstekniker som kan kopplas till förbättrad fysiologisk utveckling hos växter. Inverkan av chitosan och växtproteinblandningar	Eva Johansson, VF	Nelson Seed
Hur påverkas sockerbeter av eftersådda sommarmellangrödor som etablerats efter stärkelsevete	Sven-Erik Svensson, Åsa Olsson, BT	Nordic Sugar AB, The Absolut Company, Hushållningssällskapet Skåne
Optimering av bladmögelbehandlingar i matpotatissorter med medelgod resistens	Erland Liljeroth, Laura Grenville, VSB	Hushållningssällskapet Skåne
Kan högre humlediversitet i landskapet öka fröskörden hos rödklöver	Åsa Lankinen, Mattias Larsson, VSB	Lantmännen SW Seed

Tabell 5. Pågående projekt i ämnesgrupp Marknad och Management. Institutionen för biosystem och teknologi (BT), inst. för arbetsvetenskap, ekonomi och miljöpsykologi (AEM).

Projekt	SLU-forskare	Partner
Kunskap och innovation	Lena Ekelund Axelsson, AEM	Sparbanken Skåne, LRF Trädgård och LRF Skåne
Precisionsodlingsmästaren – ett projekt för att fånga in och utvärdera teknik och kunskapsläget inom lantbrukets digitalisering på växtodlingssidan	Carl-Otto Swartz, SoU Sven-Erik Svensson, BT	Hushållningssällskapet Skåne, Stiftelsen Lantbruksforskning

Tabell 6. Pågående projekt i ämnesgrupp Skog. Samtliga forskare från institutionen för sydsvensk skogsvetenskap.

Projekt	SLU-forskare	Partner
Grupplantering i stora inverser – ett sätt att öka överlevnad efter plantering och skapa blandskog?		Södra Skogsägarnas ek för
Resistenstestning av utvalda askar	Michelle Cleary	Skogforsk
Plantering av poppel på granåkrar med långa sticklingar – effekt av markberedning, kalkning och gödning	Henrik Böhlenius	Persson f.N.B.AB, Södra skogsägarna ek för
Identifiering av hänsynsträd med hjälp av höjddataraster	Matts Lindblad	Skogforsk
Snogeholms landskapslaboratorium och etablering av skog på åkermark	Emma Holmström, Guilia Attochi	Skogsstyrelsen Region Syd
Test och screeningresistens i europeisk lärk mot lärkräfta	Michelle Cleary, Mateuz Liziniewicz	Skogforsk
Plantering av poppel på skogsmark – effekter av markberedning, kalkning och planttyp.	Magnus Löf, Lars Rytter	Skogforsk

Tabell 7. Pågående projekt i ämnesgrupp Animalieproduktion. Samtliga från inst. för biosystem och teknologi (BT).

Projekt	SLU-forskare	Partner
Hungriga och arga – att göra hungriga suggor mätta och glada	Sarah-Lina Aagaard Schild, Maria Vilain Rørvang	Statens Jordbruksverk, Hushållningssällskapet Skåne
Alnarps nötköttsdag	Madeleine Magnusson	LRF Skåne
Alnarps Mjölkdag 2019 Mejerier AB	Anders Herlin, Jessica Andersson	LRF Skåne, Skånesemin, Skånemejerier ek för, Skåne

- Pågående projekt i ämnesgrupp Kommunikation:
- VentureLab@SLU.  
SLU: Robin Meijer och partner: Region Skåne

I tabell 3-7 presenteras pågående projekten i övriga 5 ämnesgrupper 2019.

## Aktiviteter 2019

Utlysning av projektmedel sker vid två tillfällen med totalt 24 beviljade projekt. Via deltagarlistor fanns hela 1316 anmälda deltagare till aktiviteterna. Följande seminarier, workshops och konferenser är medlemsfinansierade:

- Digitala verktyg i skogen, 6 februari
- Nya etableringsmetoder och jordbearbetningssystem, SLU Alnarp, 6 mars
- Mark-kol, SLU Alnarp, SITES Lönnstorp och SLU Alnarp, 17 juni Bioeconomy
- Business Development & Innovation, SLU Alnarp, 18 juni
- Mellangrödor före och efter potatis samt före sådd lök, Dybäck och Kronoslätt, 17 oktober
- Fältvandring i sommarmellangrödor, Helgegården Skepparslöv, 26 november
- Alnarpskonferensen, 23 januari
- Fruktträff, Skepparslöv. 27 februari.  
>> Titta på filmerna på vår Youtube-kanal
- Seminarium om Glyfosat, 14 maj
- Naturvårdsexkursion: För ett bättre landskap - Mer lövträd och effektiv naturvård, 10 juni
- Borgeby fältdagar, 24-25 juni
- Forskningsprogrammet Framtidens skogsskötsel i södra Sverige exkursion: Barkborreskador och alternativ till gran, 27 augusti
- Branschdag Trädgård 13 november och Lantmästardagen 21 november

## Seminarier anordnade av Kompetenscentrum för företagsledning, finansierade av SLU Partnerskap Alnarp:

- |            |                                    |
|------------|------------------------------------|
| 2019-02-05 | Ägarskiftesdagen                   |
| 2019-02-14 | Räcker pengarna                    |
| 2019-04-03 | Lantbrukets utmaningar i framtiden |

- |            |  |
|------------|--|
| 2019-10-16 | Vad är hållbarhet kopplat till lantbruk och trädgård |
| 2019-10-02 | Frukostseminarium                                    |
| 2019-11-25 | Varför tjänar Kanadensiska lantbrukare pengar?       |

## Avslutade projekt och annat av intresse

Se Bilaga 2 för avslutade projekt under året. Under 2019 har en extern utvärdering av SLU Partnerskap Alnarp genomförts av Kristianstad Högskola.

## Publikationer, rapporter och examensarbeten

Färdiga examensarbeten/självständiga arbeten publiceras via SLU-biblioteket. Beviljade bidrag till examensarbeten:

- Studie av överlevnad och tillväxt i en bok provenance försök i södra Sverige. Jorge Aldea - Skogforsk examensarbete
- Ekologi av honungsskivling i en ädellövskog i södra Sverige. Michelle Cleary - Skogforsk examensarbete
- Beech growth performance in a provenance trial in southern Sweden. Jorge Aldea - Skogforsk examensarbete
- Metod för att detektera skillnader i aluminium tolerans mellan poppelkloner. Henrik Böhlenius - Skogforsk examensarbete
- Biodiversitet på poppel och hybridasp - jämförande studie mellan trädslag i Sverige. Henrik Böhlenius - Länsstyrelsen Skåne examensarbete
- Utvärdering av tillväxtmodeller för ek och bok. Emma Holmström - Skogsstyrelsen Region Syd examensarbete

Exempel på publicerade examensarbeten:

- Freundin, R. & Petersson, A. (2019) *Utfodring av ensilage till slaktsvin. Minskar stressen vid inflyttning i slaktsvinsavdelning?*
- Johansson, C. (2019) *Utförning av spaltbevattning - Kan det vara vägen mot renare grisar?*
- Bergquist, L. (2018) *Egenskaper hos odlingssubstrat av biokol, komposterad bark och torr.*

- Tejler, J. (2019) *Lantbrukares inställningar till klimatförändringar - en kvantitativ studie av lantbrukare i Skåne.*
- Ahlqvist, A. (2019) *Nya mellangrödor efter färskpotatis? en orienterande studie inriktad på etablering och ogräseffekt.*
- López-Andújar Fustel, T. (2019) *Phenotypic differences between plus-tree progenies of Sitka spruce (Picea sitchensis) and a comparison with Norway spruce (Picea abies).*

Flera rapporter finns att hämta digitalt på SLU Partnerskap Alnarps webbplats: [partnerskapalnarp.slu.se/pub/bevProjekt.aspx](http://partnerskapalnarp.slu.se/pub/bevProjekt.aspx)

- Potatisproteiner med högre denatureringstemperatur.* Eva Johansson. Partner: Lyckeby Starch
- Fosfor - återföring från avlopp till åker med slagg.* Siri Caspersen. Partner: Alnarp Clearwater
- Kaliumgödsling i matpotatis - odlarexperiment i Skåne och Mellansverige.* Helene Larsson Jönsson. Partners: Hushållningssällskapet Skåne, Lovang Lantbrukskonsult, Stiftelsen lantbruksforskning.
- Eurokoders inverkan på bärverk för lantbruksbyggnader.* Agha, H., Jeppsson, K.
- Digitaliserad grisproduktion- hur långt har vi kommit och hur går vi vidare?* Guzhva, O. och Rørvang, M.V.
- Smågrisdödlighet- en parallell jämförelse mellan två boxsystem i kombination med optimala skötselrutiner.* Olsson, A.-C., Botermans, J. & Englund, J.-E.
- Piglet mortality - A parallel comparison between loose-housed and temporarily confined farrowing sows in the same herd.* Acta Agric. Scand. Sect. A - Anim. Sci. Olsson, A.-C., Botermans, J., Englund, J.-E.
- Näringsfrisättning från organiska gödselmedel i ekologisk odling.* Karl-Johan Bergstrand, Klara Löfqvist och Håkan Asp
- Fosfor - återföring från avlopp till åker med slagg.* Siri Caspersen Partner: Alnarp Cleanwater.
- Mindre förluster, bättre kvalitet i ekologisk äppelodling- steget mellan forskning och praktisk tillämpning.* Marie Olsson, Karl-Erik Gustavsson och Ibrahim Tahir. Projektet är finansierat av Tillväxt Trädgård.

- Använd hela växten- nya processade produkter från kålväxter.* Marie Olsson, SLU Partner: RISE, Jordbruk och livsmedel. Projektet är finansierat av Tillväxt Trädgård.
- Metaboliter i resistent askträd.* Michelle Cleary - Skogforsk





## » SLU Urban Futures

Bland SLU:s fyra framtidsplattformar har SLU Urban Futures (Framtidens städer) uppdraget att stärka tvärvetenskaplig forskning, utbildning och samverkan inom hållbar stadsutveckling. Plattformen identifierar och utvecklar nya forskningsfrågeställningar till stöd för att lösa framtida utmaningar i en alltmer urbaniserad värld.

SLU Urban Futures har varit en av parterna i ett flertal samarbetsprojekt, såsom Framtidslabbet vid SLU, Mat och Stad, Uppsala Stadsplanering, Mistra Skåne Node Neighborhood Development, Strategic Synthesis och Healthy Urban Childhoods/Uppsala Health Summit. Tio forskningsprojekt tilldelades även stödmedel (oftast om 50 000 sek per projekt) genom öppen utlysning i juni 2019.

Plattformen har utvecklat och breddat sin personalstyrka under året. En regional hub i Ultuna håller på att formas och plattformens nätverk, i hela landet, breddas med hjälp av 'UF Affiliates' - forskare som arbetar för plattformen i specifika projekt - och UF Ambassadors - studenter, lärare och forskare som deltar i externa evenemang på plattformens vägnar.

Under året lanserades ett nytt evenemangsformat i samarbete med Urban Arena vid Lunds universitet. 'Urban Forum - Practice meets academia' arrangerades under både Hållbarhetsveckan i Lund och under Göteborgs International Transdisciplinarity Conference.

### Finansiering

I anslagsfördelningen 2019 tilldelades SLU Urban Futures ett årligt SLU-strategiskt statsanslag på 5 MSEK.

### Personal och roller

- Lisa Diedrich, programchef
- Josefin Wangel, biträdande programchef (våren 2019) och koordinatör för Framtidslabbet (hösten 2019)
- Tove Stenius, programsekreterare
- Nina Vogel, programkoordinator
- Hanna Weiber-Post, kommunikatör
- Camilla Zakrisson Juhlin, kommunikatör
- Jeanette Donner, administratör

### Styrgrupp

Styrgruppen följer upp plattformens arbete och stödjer den löpande verksamheten. Gruppen sammanträder två gånger per år. Samtliga fyra fakulteter är representerade med ledamöter i styrgruppen, och dess funktion är därmed även att förankra plattformen i samtliga fakulteter och campus.

- Håkan Schroeder, dekan vid LTV-fakulteten, ordförande
- Gunilla Lindholm, LTV-fakulteten
- Ann Dolling, S-fakulteten
- Sofia Boqvist, VH-fakulteten
- Pär Forslund, NJ-fakulteten
- Kritina Santén, enhetschef SoU

### Affiliates

SLU Urban Futures Affiliates är forskare och lärare som arbetar deltid för plattformen för att driva ett samarbetsprojekt inom specifika områden för hållbar stadsutveckling, i enlighet med plattformens uppdrag och vision. (Se Pågående projekt).

Exempel på affiliates:

- Josefin Wangel, forskare och koordinatör för Framtidslabbet, SLU
- Daniel Bergqvist, forskare och koordinatör för Mat & stad, SLU
- Petter Åkerblom, universitetslektor och ordförande i programkommittén för Uppsala Health Summit 2019, SLU

### Ambassadörer

SLU Urban Futures ambassadörer är forskare, lärare och studenter som representerar SLU på evenemang som handlar om hållbar stadsutveckling. Ambassadörerna knyter kontakter till urbana arenor och rapporterar tillbaka till plattformen.

### Exempel på Agenda 2030-mål

SLU Urban Futures fokuserar på Mål 11 - Hållbara städer och samhällen - och ser detta mål som en portal för alla de andra globala målen. Dagens urbaniseringsprocesser omfattar hela planeten och de växande stadslandskapen kopplar samman de sociala, ekonomiska och ekologiska hållbarhetsfrågorna.

### Pågående projekt

Under året påbörjades ett flertal samarbetsprojekt, där plattformen involverar och finansierar forskare från SLU i olika projekt tillsammans med relevanta samhällsaktörer.

Några exempel:

- **Framtidslabbet vid SLU** är ett gemensamt projekt mellan de båda framtidsplattformarna SLU Urban Futures och SLU Future Food. Under 12 månader får sammanlagt åtta forskare ta del av en 'crash course' i framtidsstudier, och får därefter utforma och genomföra ett eget projekt med tydligt framtidsperspektiv.
- Projektet **Mat och stad** syftar till att identifiera tvärvetenskapliga kunskapsluckor och forskningsfrågor inom området på SLU.

I projektet kommer en struktur och ett arbetssätt tas fram för att främja ett mång- och tvärvetenskapligt nätverk av forskare och lärare. Mat och stad är även det ett gemensamt projekt mellan SLU Urban Futures och SLU Future Food.

- Projektet **Uppsala stadsplanering** är ett samarbete mellan SLU Urban Futures, Tankesmedjan Movium och Uppsala kommun, där en forskare från SLU kommer att arbeta tillsammans med kommunen i frågor som rör urban ekologi och stadsplanering.
- **Strategic Synthesis** är ett nytt samarbete mellan SLU Urban Futures, IQ Samhällsbyggnad och JPI Urban Europe.

### Stödmedel (seed funding)

En viktig del av plattformens arbete handlar om att stimulera till tvärvetenskapliga forskningsprojekt och nya samarbeten, och under 2019 har plattformen delat ut sammanlagt 548.500 kronor i stödmedel till 10 projekt vilka främjar hållbar stadsutveckling (se tabell 8).



SLU Urban Talk med Dirk Sijmons.

### Aktiviteter

I seminarieriet **SLU Urban Talks** bjuder plattformen in erkända praktiker och akademiker för att samtala om nutida och framtida utmaningar kopplade till hållbar stadsutveckling.

- *Designing for Energy Transitions - landscape as a backdrop, a landing field or an actor.* Dirk Sijmons, Professor em. of Landscape Architecture, Nederländerna, 17 januari 2019 - Malmö

Tabell 8. Utdelade stödmedel 2019 från SLU Urban Futures. Fakulteten för landskapsarkitektur, trädgårds- och växtproduktionsvetenskap (LTV), fakulteten för naturresurser och jordbruksvetenskap (NJ), fakulteten för skogsvetenskap (S)

Projekt	SLU-forskare och fakultetstillhörighet
Urban Futures in a changing climate: Building a platform for young people's participation	Frederik Aagaard Hagemann, LTV
Idrott och aktivitet i stadsutvecklingen	Fredrik Jergmo, LTV
Food Waste And Loss And The Sustainability Of Urban Food Systems In Developing Countries: Evidence From Addis Ababa	Assem Abouhatab, NJ
Desegregating Landscapes: Research Development Consortium Meeting	Burcu Yigit Turan, LTV
Citizens' Science Project On Bat Monitoring For Mapping Green Infrastructure Of Conservational Value In Urban Areas	Petter Axelsson, S
Grön pedagogik i stadsnära odling	Christina Lundström, NJ
Improving The Training Of Future Designers: A Cross-Disciplinary Observation Of Teaching Experiences In Design Studio	Andrea Conti, LTV
Skogen som försvann – Betydelsen av stadsskogar för människors välmående och biodiversitet	Marcus Hedblom, NJ
Utveckling av kurs på avancerad nivå om landskapets förvaltning och styrning	Helena Mellqvist, LTV
Pilot of "Building interdisciplinary narratives for change - visual storytelling in Rosendal" module	Wouter Blankestijn, NJ

- *Animal Adaptations to Survive the Anthropocene.* Roland Kays, Professor in Fisheries, Wildlife & Conservation Program vid North Carolina State University, USA, 26 april 2019 - Umeå.
- **Urban Forum – Lund.** I samarbete med forskningsplattformen Urban Arena vid Lunds universitet arrangerade SLU Urban Futures ett Urban Forum under Hållbarhetsveckan i Lund 8-12 april. Praktiker, forskare och kritiker inom gestaltungsdisciplinerna och byggbranschen möttes och presenterade sina idéer inom hållbar stadsutveckling för varandra under 15 stycken Floor Talks á 30 minuter.



Urban Forum

- **Urban Forum – Göteborg.** Under 'the International Transdisciplinarity Conference' i Göteborg, september 2019, fortsatte samarbetet mellan Urban Arena och SLU Urban Futures, och ett nytt Urban Forum arrangerades. 12 praktiker och forskare presenterade här sina projekt under forumets Floor Talks, och fick därefter möjlighet att diskutera sina mest brinnande frågor med kollegor från både bransch och akademi.

#### Almedalen 2019

- *Källsorterande toaletter - en skitviktig fråga för hållbar stadsutveckling.* Medverkande: Jennifer McConville, forskare, SLU Institutionen för energi och teknik, Karin Habermann, industridesigner, Harvest Moon, Sigrid de Geyter, VD, Uppsala Vatten, Anders Finnson, Svenskt Vatten, Josefin Wangel, moderator och biträdande programchef SLU Urban Futures.

#### Film

Två nya filmer i serien 'Lab Stories' producerades, tillsammans med Ekostaden Augustenborg och Alnarps Landskapslaboratorium. Syftet var att lyfta fram initiativ inom SLU där man praktiserar olika former av 'real-world-labs' i urban miljö.

#### Uppsala Health Summit

SLU Urban Futures var medarrangör av konferensen *Uppsala Health Summit*, där temat 2019 var 'Healthy Urban Childhoods'. Plattformens affiliate Petter Åkerblom, forskare vid avdelningen för landskapsarkitektur, var programutskottets ordförande.

#### Annat av intresse

- 'Food and the city' - endagskonferens vid SLU Alnarp.
- 'Framtidens Uppsala' - med Uppsala stadsbibliotek, Region Uppsala etc. Eisenhower US Fellow Jessie Banhazl besökte SLU. SLU Urban Futures var värdar.
- 'Liveable Cities and Urban Nature', Ramboll Uppsala och SLU Urban Futures.
- Projekt M21 avslutades. Det var ett Agenda 2030-orienterat initiativ där Malmö stad tillsammans med akademi och näringsliv syftade till att utveckla en tankesmedja och en testbädd för urbana innovationer.





## Kompetensutveckling för yrkesverksamma

Inom Kompetensutveckling för yrkesverksamma, samlas större projekt som finansieras från olika externa finansiärer, fördelade på tre olika projekt under året. Två projekt slutredovisades under första halvåret och ett nytt påbörjades.

### Finansiering

Verksamheten finansieras av fakultetsanslag, Jordbruksverket och FORMAS.

### Personal och roller

Susanna Lundqvist, projektledare och Lena Johnson, biträdande projektledare och webbansvarig ingår i samtliga projekt. I projektet Initiering av produktutveckling med framgångsrika samarbeten som förebild ingår även Gun Hagström, inst. för växtförädling och tillika verksamhetsledare för SLU Food Lab Alnarp.

### Exempel på Agenda 2030-mål

**Mål 2.** Främja ett hållbart jordbruk genom att visa på hur landsbygdsföretagare på bästa sätt kan utveckla hållbar odling av trädgårdskulturer samt främja utvecklingen av nya livsmedelsprodukter.

**Mål 4.** Inom projekten främjas ett livslångt lärande. Detta gör vi i projekten genom att spela

in föreläsningar/presentationer och lägga ut dem på webben och på så sätt göra SLU:s forskning tillgänglig för allmänheten

**Mål 15.** Främja hållbart bruk av skog. Detta görs genom att i ett av projekten visa på kulturmiljöernas historiska betydelse i landskapet och därmed visa på betydelsen av att bevara dem i ett hållbart skogsbruk.

### Pågående projekt

Initiering av produktutveckling med framgångsrika samarbeten som förebild. Syftet med projektet är att inspirera landsbygdsföretagare att utveckla nya livsmedelsprodukter i samarbete med akademien. Exempel kommer att visas på samarbeten mellan SLU och landsbygdsföretagare som har utvecklat nya livsmedelsprodukter. Projektet genomförs i samarbete med Hushållningssällskapet i Kalmar, En God Granne och SLU Food Lab i Alnarp.

### Aktiviteter

*Grön Entreprenör-landsbygdens kulturmiljöer- forskningen visar vägen* - Inspelade föreläsningar/presentationer av SLU forskare/lärare och landsbygdsföretagare publicerades på Youtube.

Medverkan med informationsmaterial om projekten på Borgeby fältdagar, Branschdag Trädgård samt på Alnarpskonferensen.



### Avslutade projekt

#### Grön Entreprenör-landsbygdens kulturmiljöer- forskningen visar vägen.

Syftet med projektet var att visa på SLU:s forskning inom området landsbygdens kulturmiljöer och dess bevarande samt visa på landsbygdsföretagare som har sin verksamhet inom detta område. Föreläsningar och presentationer spelades in med forskare från SLU och entreprenörer inom området. Följande forskare, lärare och anställda vid SLU medverkade i filmerna: Patrik Grahn, Urban Emanuelsson, Allan Gunnarsson, Thomas Björklund och Lena Johnson.

#### Hur forskning och erfarenheter kan öka nyanländas anställbarhet.

I det här kommunikationsprojektet har ett informationsmaterial tagits fram, utifrån erfarenheter och lärdomar från integrationsprojektet SLU Alnarp Mentor som genomfördes år 2016 på uppdrag av Arbetsförmedlingen. Avsikten med projektet var att inspirera andra utbildningsaktörer att genomföra integrationsprojekt för nyanlända.

### Publikationer och media

#### Grön Entreprenör-landsbygdens kulturmiljöer- forskningen visar vägen. (2019)

Fyrtio filmer som är tillgängliga på Youtube-kanal från: [www.slu.se/kultur](http://www.slu.se/kultur)

#### Hur forskning och erfarenheter kan öka nyanländas anställbarhet i Sverige – erfarenheter från ett utbildningsprogram på akademisk nivå inom den gröna näringen. (2019)

Slutrapport 14 s. (pdf) finns tillgänglig på: [www.slu.se/integration](http://www.slu.se/integration)



## SLU Alumn i Alnarp

Syftet med SLU Alumn i Alnarp är att driva den lokala alumnverksamheten på campus SLU Alnarp. 2019 var ett händelserikt år, då tidigare insatser på campus bar frukt. Samarbetet med branschdag-sarrangörer blev tätare, fler känner till alumnverksamheten och kom på alumnevenemang. Ett viktigt fokus för året var att skapa harmoni mellan alumnverksamheten på campus Alnarp och SLU Alumn centralt. Detta för att ge ett samlat intryck av SLU till alumnerna, samtidigt som det också syntes att det händer saker i Alnarp. SLU Alumn i Alnarp arrangerade evenemang och uppmanade till engagemang lokalt på campus, och deltog samtidigt i projektmöten och satsningar på central nivå.

### Finansiering

SLU Alumn Alnarp finansieras av LTV fakultetens anslag som tilldelades Enheten för samverkan och utveckling.

### Personal och roller

Tove Stenius har vikarierat för Fanny Malmström som projektledare för alumnverksamheten vid LTV-fakulteten i Alnarp, först på 50 %, och från och med september på 30 %. Hon var även anställd på ytterligare 20 % för SLU Alumn centralt under året.

### Referensgrupp

Referensgruppen bestod av representanter från

1. Branschförbund (Sveriges Hortonom förbund, Trädgårdsingenjörernas Riksförbund, Landskapsingenjörernas Riksorganisation, Sveriges Arkitekter),
2. Samverkansaktörer på SLU (SLU Partnerskap Alnarp, Tankesmedjan Movium, Kompetenscentrum för företagsledning), samt
3. Programstudierektorer m.fl. från utbildningarna på Alnarp.

### Exempel på Agenda 2030-mål

Mål 4. God utbildning för alla, relaterar starkast till alumnverksamheten vid SLU. Detta syftar till att säkerställa en inkluderande och likvärdig utbildning av god kvalitet och främja livslångt lärande.



Kursledarna Lena Johnson, Fanny Malmström och Thomas Björklund står på bakersta raden i mitten medan Susanna Lundqvist står längst till höger.



## Samverkansprojekt: Omvärldsarenan, South Baltic FoodInno och EIP

Flera olika samverkansprojekt är knutna till enheten och presenteras nedan.

### Omvärldsarenan (OMAR)

Omvärldsarenan (OMAR) är ett Vinnova-finansierat projekt där åtta lärosäten ingår (Sveriges lantbruksuniversitet, Högskolan i Skövde, Högskolan Väst, Jönköping University, Högskolan i Borås, Lunds universitet, Högskolan Halmstad och Högskolan Kristianstad). Med "omvärlden" menas både samhället i stort som de externa partners och intressenter som är en del av arenan eller som på olika sätt påverkar eller drar nytta av arenan. Projektet utgår från befintliga arenor hos de olika lärosätena. Projektet startade 2018 och har förlängts till 2020-12-31. OMAR är delvis en fortsättning av projektet ICECAP, där LTV-fakulteten bidrog med rapporten Hållbara samverkansmetoder inom grundutbildningen vid LTV-fakulteten (2016). De samverkansarenor som granskas särskilt inom SLU:s projektdel är SLU Partnerskap Alnarp, Tankesmedjan Movium och Kompetenscentrum Företagsledning på SLU.



Boel Sandskär

### Personal och roller

Projektledare – Boel Sandskär 40% under året. Mats Rydehell, Högskolan i Skövde är projektledare för hela projektet. Kristina Santén, Enheten för samverkan och utveckling och vicedekan GU Mats Gyllin har ingått i ett projektråd för SLU:s del av OMAR. Ingående lärosäten i projektet har träffats vid dessa tillfällen: Scandic Crown, Göteborg 22/2, SLU Alnarp 26/4, Högskolan Kristianstad 23/8 och Jönköping University 11/11.

### Aktiviteter

Möte med två andra K3-projekt: MUSA och SPETS 22/8 på Högskolan Kristianstad och Krinova, om ev. samordning, likheter och olikheter. Deltagande i K3-möte, Örebro 8/5 Deltagande i HSS-konferens, Örebro 9-10/5 Diskussion om slutleverans av projektet – best practice.

Genomfört en Workshop med arenaledare, programstudierektorer och prodekan om att öka eller bibehålla samverkansarenornas betydelse inom SLU:s utbildningar, Alnarp 20/8. En extern utvärdering har beställts av SLU Partnerskap Alnarp för att utvärdera sin egen verksamhet. En preliminär version presenterades vid SLU Partnerskap Alnarps styrgruppsmöte 27/8. Den slutgiltiga rapporten kan delas med projekt OMAR.

Möte med programstudierektor Frida Andreasson och Kristina Ascárd om att skapa ett speciellt Canvasrum för respektive program (pilotprojekt). I detta Canvasrum kan samverkansaktiviteter samlas och vara tillgängliga för alla lärare på programmet.

### Mer information

[www.vinnova.se/p/omvarldsarenan-omar](http://www.vinnova.se/p/omvarldsarenan-omar)  
K3-projektet: [k3-projektet.se](http://k3-projektet.se)

Genom att uppmuntra en stark alumnverksamhet på SLU (där alumner kan tycka till om utbildningarna, hålla kontakt med varandra och med SLU, uppmuntra studenter och fungera som kontakter in i arbetslivet) skapas fler förutsättningar för god kvalitet i utbildningarna. Utöver detta skapar vi även fler förutsättningar för det livslånga lärandet, när alumner kan hålla kontakt med sitt alma mater.

### Aktiviteter

- **Branschdagsmingel:** Under året har alumnverksamheten vid LTV stöttat fyra branschdagar (LING-dagen, LARK-dagen, Agroecology Day samt Branschdag Trädgård) med sponsring av ett mingel till mässan, under förutsättning att en alumn bjudits in till minglet för att hålla ett inspirationsföredrag.
- **Filmvisning:** Alumnverksamheten visade filmen "FIVE SEASONS: The gardens of Piet Oudolf" i Aulan i Alnarpsgården, 28 november. Efter filmen hölls en paneldiskussion ledd av Titti Olsson, chefredaktör på Tidskriften STAD, med Karin Svensson (landskapsarkitekt, kursledare inom växtkomposition och PSR Tring Design) och Stefan Mattsson (f.d. stads-trädgårdsmästare i Enköping som har arbetat mycket tillsammans med Piet Oudolf).
- **Lärosäten Syd i Bryssel:** SLU (Alnarp) arrangerade tillsammans med Malmö och Lunds universitet en mottagning på Nordic House, med stor hjälp av Lärosäten Syds representant i Bryssel Rickard Eksten.
- **Administratörsutbyte:** Under våren 2019 gjorde Tove Stenius ett administratörsutbyte tillsammans med Live Brathovde Häll (SLU Alumn) till alumnverksamheter och relaterade verksamheter (framför allt fundraising) vid tre universitet i Skottland (University of Strathclyde, University of Glasgow, University of Aberdeen).
- **Studiebesök:** Studiebesök har genomförts hos alumnverksamheterna vid Malmö Universitet och K.U. Leuven i Belgien (i samband med Bryssel-evenemang).

SLU Alumn i Alnarp har även varit med och arrangerat aktiviteter vid campus Alnarp, som drivits av andra (t ex SLU Alumn centralt vid SLU):

- **Thesis Day:** En stor del av våren 2019 gick till att planera och genomföra Thesis Day på campus Alnarp och campus Ultuna. Under Thesis Day mer än fördubblades antalet deltagande studenter, och arrangemanget skapade den känsla av festlighet och högtidlighet som vi hade strävat efter.
- **Värt att veta:** Öppen seminarierie på campus, biblioteket är huvudarrangörer. Fyra föredrag arrangerades under våren, tre under hösten.
- **Årets Alumn:** Här arbetade SLU Alumn i Alnarp främst med marknadsföring på campus inför nomineringsprocessen. Årets alumn 2019 blev Svante Axelsson, nationell samordnare för Fossilfritt Sverige som har studerat agronom/miljöekonom på SLU.
- **Rekryteringskampanj:** Under sluttampen av 2019 genomförde SLU Alumn en rekryteringskampanj till alumnnätverket i sociala medier. Vid slutet av december hade kampanjen varit aktiv i ca 1,5 månad. Antalet anmällda i alumnnätverket hade ökat med ca 500 personer.

### Annat av intresse

Vid årsskiftet 2019-20 får Tove Stenius en ny tjänst, och Boel Sandskär tar över arbetet med alumnverksamheten vid SLU Alumn i Alnarp på 20 %.

## South Baltic FoodInno

Projektet är ett South Baltic Interreg-projekt 2017-2020 med underrubriken Developing food innovation capacity in the South Baltic Region. Sju olika universitet från Sverige, Danmark och Tyskland ingår, med Michael Christiansen, University College Absalon, Sorö som projektledare. Från SLU deltar fyra personer i olika arbetspaket. Drygt 12 associerade partners finns i projektet, bland andra Nordic Seed och Skåne Food Innovation Network. Projektets syfte är att stärka innovationskapaciteten bland små och medelstora företag, genom att nätverka och samarbeta mellan företagen, den offentliga sektorn, universitet och forskningsinstitutioner. Minst 25 aktiviteter planeras under projektets gång.

### Personal och roller

Boel Sandskär, Enheten för samverkan och utveckling, 10%, har varit projektmedlem i arbetsgrupp 5: Smart growth in food SMEs – A knowledge bridge platform. Håkan Jönsson, Lund universitet har varit projektledare för detta arbetspaket.



### Aktiviteter

Insamling av cases till en virtuell Toolbox (verktygslåda) som riktar sig till små och medelstora företag, samt studenter. Intervjuer med Thylabisco AB, Gunnarhögs gård, start-up företaget O'broth och In vitro Plant-tech AB. Möte i Rostock och besök på universitetet i Rostock 6-8 mars. Ledde tillsammans med Håkan Jönsson en workshop i Kaunas, Litauen med en anpassad variant av Food Innovation Canvas, 18-20 september. Materialet har sammanställts till projektet. Sammanfattning på engelska: The workshop was

held at the Food Innovation Council Meetup & Food Innovation in Kaunas, Lithuania – a Toolbox seminar during the afternoon (90 minutes). The Business Model Canvas was first described by Alexander Osterwalder from Switzerland and has been used in a number of countries the last decade. Basically it is a management and planning tool with content such as infrastructure of the company, offering, customers and finances. The template consists of 9 boxes. A special Food Innovation Canvas was prepared beforehand based on the Business Model Canvas with activities connected to innovation. The workshop aimed at an understanding and exchange of experiences in different kinds of companies, research, consultants as well as project developers in the food innovation area.

Flera möten, både i Danmark, Lund och Alnarp har hållits med olika delar av projektet.

### Mer information

Läs mer om projektet på: <http://sbfoodinno.eu/>

## Innovationsupport EIP Agri

Under året har Lisa Germundsson arbetat på uppdrag av Landsbygdsnätverket som innovationsupport för innovationsstödet EIP Agri. EIP Agri är ett stöd för utveckling av innovationer inom jordbruk, trädgård och rennäring. Jordbruksverket ansvarar för stödet och tillhandahåller innovationsupport via Landsbygdsnätverket. Alla som är intresserade av innovationsstödet kan kontakta innovationsupporten, för att diskutera om idén passar inom stödet och hur en ansökan kan göras. Innovationsupporten är neutral och har tystnadsplikt. Innovationsstödet EIP Agri har under åren 2014-2020 haft en budget på 440 mkr i landsbygdsprogrammet. Stödet erbjuder full finansiering till innovationsgrupper för att utveckla innovationer. Handläggningen av stödet sköts av Jordbruksverket.



## SSEC Swedish Surplus Energy Collaboration

SSEC är ett forsknings- och utvecklingsprogram som drivs tillsammans med 18 medlemmar i nuläget. Dessa medlemmar är kommuner, stora och små företag, universitet och högskolor. Programmet koordineras av Fakulteten för landskapsarkitektur, trädgårds- och växtproduktionsvetenskap, SLU Alnarp.

### Medlemmar i SSEC

E.ON Energilösningar AB, Oskarshamns kommun, Gävle Energi AB, Bjuvs kommun, Veolia Nordic AB, Kraftringen Energi AB, Ramböll Sverige AB, Sydgrönt Ek. för., Härnösands kommun, Entré Hofors, Ljusdals kommun, Malmö Stad, SolServ Solutions & Services Europe AB, Sanso Mixing Systems AB, Pond Fish & Greens AB, Innenco International AB, Jernbro Industrial Services AB och Wrams Gunnarstorp Gods AB.

### Finansiering

Verksamheten finansieras av medlemsavgifter samt en tilldelning på 100 000 kr från LTV fakultetens statsanslag.

### Personal och roller

Håkan Sandin är verksamhetsledare och till sitt förfogande har han både ett arbetsutskott och en programledning utsedd av styrgruppen.

### Styrgrupp

Styrgruppen består av nätverkets medlemmar, som genom beslut tar fram styrdokument. Styrdokumentet, inklusive budget och verksamhetsplan ligger till grund för verksamhetens utformning. Dekan Håkan Schroeder är ordförande.

### Arbetsutskott

- Ordförande: Håkan Schroeder, dekan
- Business Sweden, Maria Varnauskas
- Härnösands kommun, Anneli Kuusisto
- E.ON, Sonny Strömberg
- SSEC, Håkan Sandin



Håkan Sandin

## Exempel på Agenda 2030-mål

- Mål 1 - Ingen fattigdom
- Mål 2 - Ingen hunger
- Mål 9 - Hållbar industri. Innovationer och infrastruktur
- Mål 11 - Hållbara städer och samhällen
- Mål 12 - Hållbar konsumtion och produktion

Dessa mål uppnås genom att SSEC är ett nätverk som möjliggör hållbar livsmedelsproduktion och hälsosamma livsmiljöer för människor, bland annat genom att använda restvärme och andra outnyttjade resurser i samhället.

## Pågående projekt

SEEC har pågående projekt över hela Sverige tillsammans med sina medlemmar. Initiativ görs till ny forskning och ny utbildning.

- FoodParks, utveckling av ny teknik för fisk- och grönsaksproduktion.
- Utveckling av fiskodertillverkning i större skala.



- Etablering av företag som producerar fisk och grönsaker i industriell skala.
- Utveckling av kontainerbaserade system för produktion av fisk och grönsaker.
- Refarm 2030, initiativ till ett nytt landsbygdsbaserat nätverk vid namn.
- Food for Life Foundation, bildandet av en stiftelse för att utveckla en ny livsmedelsinfrastruktur.
- OAS, ett nytt verktyg för byggandet av nya byar på landsbygden.

### Publikationer och webbplats

- Flera rapporter "E-böcker" finns på: [www.openaccessgovernment.org/ssec-residual-heat](http://www.openaccessgovernment.org/ssec-residual-heat)
- Food in Cities, 2019.
- Läs mer på programmets webbplats: [sse-c.se](http://sse-c.se)

## Uppdragsutbildning

Uppdraget är att öka SLU:s uppdragsutbildning vilket främst utgår från informationsinsatser fakultetsvis. Sekretariatet med platschef är placerat i Skara. Det finns både en extern och en intern webbplats samt en handbok som går att ladda ned från webben. Verksamheten gentemot fakulteten har inneburit rådgivning vid behov till institutioner och till administrationen. Kontakt har tagits och information om uppdragsutbildning har spridits till företag och organisationer bland annat inom SLU Partnerskap Alnarps nätverk. Sekretariatet arbetar fortgående med insatser för att öka uppdragsutbildningen vid SLU, bl.a. genom intern och extern kommunikation. Informations- och inspirationsmaterial samt verktyg läggs ut digitalt för att underlätta för planering och genomförande av uppdragsutbildning. Sekretariatet ska också bedriva omvärldspaning och vara en kontaktlänk mellan SLU och organisationer och företag inom SLU:s sektorer.

### Finansiering

Uppdragsutbildning finansieras av SLU centralt statsanslag

### Personal och roller

Secretariatet för uppdragsutbildning har bestått av en tjänst fördelat på 6 personer. Förutom verksamhetsledaren Margareta Stigson och fortbildningskonsulenten Jane Geismar är det fyra kontaktpersoner, en vid varje fakultet som finansierats till 7,5% för att arbeta utifrån sekretariatets uppdrag. Till sekretariatet hör även utbildningsledaren för MeNY.

- Susanna Lundqvist har under detta år varit LTV-fakultetens kontaktperson
- Göran Sjöberg, kontaktperson för S-fakulteten
- Nilla Nilsson-Linde, kontaktperson för NJ-fakulteten
- Sofia Webering Ekberg, kontaktperson för VH-fakulteten
- Maria Lingas, utbildningsledare för MeNY

## Exempel på Agenda 2030-mål

Mål 4. Genom uppdragsutbildningar och utbildningsaktiviteter främjas ett livslångt lärande.

### Aktiviteter

Varje år rapporterar forskare och lärare in uppdragsutbildningar och utbildningsaktiviteter som genomförts under året. Sekretariatet för uppdragsutbildning sammanställer all uppdragsutbildning och utbildningsaktiviteter som genomförts vid SLU. Verksamheten gentemot fakulteten har inneburit rådgivning vid behov till institutioner och till administrationen. Kontakt har tagits och information om uppdragsutbildning har spridits till företag och organisationer inom bland annat SLU Partnerskap Alnarps nätverk. Varje år sammanställs en verksamhetsberättelse samt vid behov uppdateras en handbok för uppdragsutbildning. Informations- och inspirationsmaterial läggs ut digitalt för att underlätta planering och genomförande av uppdragsutbildningar.

### Publikationer

Information om uppdragsutbildning samt handbok: [www.slu.se/samverkan/ny-komputv-yrkesv/uppdragsutbildning1](http://www.slu.se/samverkan/ny-komputv-yrkesv/uppdragsutbildning1)

## Tillväxt Trädgård



Tillväxt Trädgård är under åren 2018-2020 ett avtalsbaserat samarbete för att bidra till utvecklingen inom trädgårdsområdet genom ett nätverk, utan ekonomiska transaktioner parterna emellan. Parterna i nätverket utgörs av följande; SLU i Alnarp, LRF Trädgård, RISE Jordbruk och Livsmedel (f.d. SP/JTI), Hushållningssällskapen i Skåne, Kalmar Kronoberg Blekinge, Norrbotten Västerbotten, Skaraborg, Gotland, Halland, Väst, Västernorrland, HIR Skåne, HS Konsult, Växa Sverige och Lovang Lantbrukskonsult.

Tillväxt Trädgård tilldelades inte något statsanslag under detta år.

## Exempel på ett Agenda 2030-mål

Mål 2. Främja ett hållbart jordbruk genom att visa på hur landsbygdsföretagare på bästa sätt kan utveckla hållbar odling av trädgårdskulturer

### Personal och roller

Susanna Lundqvist och Lena Johnson arbetade i mindre omfattning inom ramen för Tillväxt Trädgård med att uppdatera hemsidan och handlägga slutredovisade projekt.

### Aktiviteter

Tillväxt Trädgård var representerad på Borgeby fältdagar i juni. Enheten för samverkan och utveckling hade information om trädgårdsområdet i SLU-montern. Arbetet i montern fokuserade bland annat på att sprida kunskap om intressant forskning genom LTV-fakultetens faktablad och rapporter från de senaste åren.

### Publikationer

- Bergstrand, K.-J., Löfqvist, K. och Asp, H. (2019) *Näringsfrisättning från organiska gödselmedel i ekologisk odling*. LTV-fakultetens faktablad 2019:10
- Caspersen, S. och Hermansson, S. (2019) *Fosfor – återföring från avlopp till åker med slagg*. LTV-fakultetens faktablad 2019:7



- Olsson, M., Gustavsson, K.-E. och Tahir, I. (2019) *Mindre förluster, bättre kvalitet i ekologisk äppelodling- steget mellan forskning och praktisk tillämpning*. LTV-fakultetens Rapport 2019:1. Finansierat av Tillväxt Trädgård.
- Olsson, M., Eliasson, L. och Löfqvist, K. (2019) *Använd hela växten- nya processade produkter från kålväxter*. LTV-fakultetens Rapport 2019:2. Finansierat av Tillväxt Trädgård.

## SLU Fundraising

Arbetet med att etablera en funktion för Fundraising vid LTV fakulteten fortsatte under 2019. Utifrån det arbete av förstudie-, och utvecklings-karaktär som inleddes 2018 så har vi agerat på de önskemål och behov som identifierats i organisationen.

Resultatet blev ett fokus på att etablera en förståelse av vilka stiftelser som finns tillgängliga för ansökningar från fakultetens institutioner. Efter en genomgång av en majoritet av svenska stiftelser så matchades deras utlysningar med respektive institutions verksamheter och presenterades till de senare i samlade dokument. I dessa kan nu respektive institution lättare navigera bland de stiftelser vars utlysningar passar institutionens inriktning/behov. Dessa överlämnades till institutionerna som resursdokument att sprida bland medarbetarna och arbeta vidare med. Vidare måste de fortsatt hanteras som levande dokument med behov av uppdateringar. Leveransen upplevdes som positivt välkommen bland institutionerna.

LTV-fakulteten upplever att man kommit mycket närmare förståelsen av vad Fundraising-funktionen kan leverera och hoppas kunna driva arbetet vidare även 2020 och framåt.

### Finansiering

SLU Fundraising-projektet finansierades med SLU-centrala medel genom rektorsbeslut.

### Personal och roller

Nicholas Jakobsson, SLU Holding inledde arbetet under hösten 2018 och avslutade arbetet sommaren 2019. Kristina Santén, enhetschef SoU och Christine Jakobsson, ledningskansliet har fungerat som ledningsgrupp.

## Bilagor

### Bilaga 1. Avrapporterade projekt och aktiviteter 2019 till Tankesmedjan Movium

Projekt/aktivitet	SLU-forskare
Levande Väggar, Växtval för Vertikal Odling	Tobias Emilsson, LAPF
Kontroll, uppföljning, utvärdering och incitament för rätt skötselkvalitet	Anders Kristoffersson, LAPF
Skolgårdsintervention	Fredrika Mårtensson, AEM
Branschbeskrivning Utemiljö - uppdatering, fördjupning och förankring	Bengt Persson, LAPF
Wilderness - ett kulturellt möte mellan människa och natur på en parkeringsplats	Carola Wingren, SoL
Urbana löpspår	Mattias Qviström, LAPF
Place and process rethought: learning outcomes from the Rivercity, Gothenburg	Caroline Dahl, LAPF
Geografisk analys av barns utemiljö som underlag för planering o förvaltning	Kerstin Nordin, SoL
Biologisk mångfald på begravningsplats (genomförs 2018)	Parvin Mazandarani, SoU
Envisioning informal green spaces in Malmö as hubs for food, biodiversity, well-being and livelihood	Christopher Raymond, LAPF
Delta-Environment Landscape planning: an Urban GeoDesign example (DELUGE)	Neil Sang, LAPF
Design tävling	Parvin Mazandarani, SoU
Konferens UTE ÄR INNE	Lena Jungmark, SoU
Utställning LEK! Former för en lekande stad	Lena Jungmark, SoU
Indikatorer för hållbar stadsutveckling	Marika Palmer Riviera
Hur säkras ett hållbart utbud av bostadsmiljöer lokalt, när globala finansiella aktörer utmanar bostadssystemet?	Åsa Bjerndell, White arkitekter

Bilaga 2.

Avrapporterade projekt och aktiviteter 2019 till SLU Partnerskap Alnarp

Projekt	SLU-forskare	Partner
Variation i ligg beteende hos mjölkkor i robot-besättningar - samband med produktion och hälsa	Anders Herlin, BT	Skånesemin
Förnyelse och utveckling av Kostallplan - rådgivning om byggnader i mjölkproduktionen på nätet	Anders Herlin, BT	Hushållningssällskapet Malmöhus
Nyfödda späddgrisars hud- och rektaltemperatur i två olika inhysningssystem	Anne-Charlotte Olsson, Jos Botermans, BT	
Potatisproteiner med högre denatureringstemperatur - en möjlighet via CRISPR/Cas9	Eva Johansson, VF	Lyckeby Starch AB
Fosfor: Återföring från avlopp till åkermark med slagg	Siri Caspersen, BT	Alnarp Cleanwater Technology AB
Glyfosat -med eller utan i framtiden?	Lisa Germundsson, SoU	Statens Jordbruksverk
Skott- och rotbiomassaavkastningen av mellangrödor vid olika kvävegödslingsnivåer	Thomas Prade, BT	Hushållningssällskapet Halland, Stiftelsen Lantbruksforskning.
Förstudie: Alnarps egendom som testbädd för digitalisering	Torsten Hörndahl, BT	Hushållningssällskapet Malmöhus
Digitaliserad grisproduktion: Hur långt har vi kommit och hur går vi vidare?	Oleksiy Guzhva, BT	LRF, Stiftelsen Lantbruksforskning
Ett webbaserat beslutsstödsystem för integrerad skadebekämpning i svensk äppelodling	Birgitta Rämert, VSB	Stiftelsen Lantbruksforskning, Äppelriket Österlen ek. för.
Utvärdering av sommarmellangrödors ogräsbekämpande egenskaper	David Hansson, BT	Stiftelsen Lantbruksforskning, Hushållningssällskapen i Skåne och Halland.
Nyttiggörande av resultat från Tillväxt Trädgård 2015-2017	Håkan Schroeder (dekan)	LTV-fakulteten
Organisk gödsling vid ekologisk odling av grönsaker i växthus	Karl-Johan Bergstrand, BT	RISE
Fysiologisk utveckling hos den unga sockerbetan - inverkan av proteinkomponenter i pelleten	Eva Johansson, VF	Syngenta Seeds AB
Vadå skapa mervärde? Kartläggning och analysering av böndernas aktiviteter, tänkande och sätt att skapa mervärde	Lena Ekelund Axelsson, AEM	Region Skåne, Landshypotek AB, Sveriges Lantmästarförbund
Urvalsmetod av poppelkloner med anpassning till plantering på skogsmark	Henrik Böhlenius, sydsvensk skog	Skogforsk

Enheten för samverkan och utveckling  
Verksamhetsberättelse 2019

Redaktör: Boel Sandskär  
Utgivare: Sveriges lantbruksuniversitet,  
Fakulteten för landskapsarkitektur, planering och förvaltning,  
Enheten för samverkan och utveckling.

Utgivningsår: 2020

Utgivningsort: Alnarp

Layout: Hanna Weiber-Post

Illustrationer: Michael Kwick och Fredrik Saarkoppel

Foto:

Lena Jungmark - Framsida

Boel Sandskär s 2, 9, 12

Annamia Olvmyr s 6

Mårten Svensson s 10, 13, 35, 37

Hanna Weiber-Post s 14, 17, 19, 22, 28, 29

Susanna Lundqvist s 33



SCIENCE AND  
EDUCATION **FOR**  
**SUSTAINABLE**  
**LIFE**