



Förslag till ändringar i gällande inventeringsinstruktioner för lodjur

Viltskadecenter har från och med februari 2016 ansvar för att ta emot och bokföra svenska förslag till ändringar i Naturvårdsverkets och Miljødirektoratets inventeringsinstruktioner för stora rovdjur i Skandinavien.

Hur gör du för att lämna förslag?

Förslag till ändring av gällande instruktioner eller faktablad rörande inventering av stora rovdjur i Skandinavien ska lämnas till Viltskadecenter.

Skriv ett mejl till rovdjursinventering@slu.se eller direkt till någon av oss på Viltskadecenter: fornamn.efternamn@slu.se

I mejlet ska följande anges:

1. Hänvisa till den instruktion eller det faktablad du avser, gärna med sidnummer om det gäller en särskild skrivning.
2. Ge förslag till alternativ skrivning eller strykning av texten.
3. Motivera varför ändringen bör ske.
4. Tala tydligt om vem som är förslagslämnare; till exempel en enskild tjänsteman/fältpersonal, en länsstyrelse eller ett förvaltningsområde.

Vad gör Viltskadecenter med inkomna förslag?

Viltskadecenter samlar alla förslag i ett dokument som lämnas till de skandinaviska arbetsgrupperna för lodjur, järv och varg (när en sådan aktiverats).

Postadress: Postadress

Tel: 018-67 10 00 (vx)

Besöksadress: Besöksadress

Mobilnr: XXX-XXX

Org nr: 202100-2817

fornamn.efternamn@slu.se

www.slu.se

I detta dokument listar Viltskadecenter löpande de förslag till förändringar kring inventeringen av lodjur som kommer in. Dessa kommer att lämnas till arbetsgruppen. Syftet med listan är att berörda parter ska se vilka förslag som kommit in samt när förslagen har lämnats över till arbetsgruppen.

Instruktioner och faktablad

Gällande instruktioner och faktablad hittar du på Naturvårdsverkets webbplats:

<http://www.naturvardsverket.se/Stod-i-miljoarbetet/Vagledning/Vilt/Inventeringsmetodik-for-stora-rovdjur/>

Vi har även listat titlarna här nedan.

Instruktioner och faktablad

Rovdjur generellt

- [Rovdjur: Hantering av döda rovdjur](#)
- [Rovdjur: Instruktion för regelbunden eller tillfällig förekomst inom renskötselområdet](#)
- [Rovdjur: Instruktion för insamling av biologiskt material för DNA-analys](#)
- [Rovdjur: Genetisk övervakning](#)
- [Rovdjur: Allmänhetens medverkan i inventeringen](#)
- [Rovdjur: Inventering i samebyarna](#)
- [Rovdjur: Övervakning i Sverige, en översikt](#)

Lodjur

- [Lodjur: Instruktion för fastställande av föryngring](#)
- [Lodjur: Instruktion för att fastställa antal föryngringar \(familjegrupper\)](#)
- [Lodjur: Instruktion för regelbunden eller tillfällig förekomst](#)
- [Lodjur: Avståndskriterier](#)
- [Lodjur: Särskiljning och gruppering i fält](#)
- [Lodjur: Snoking](#)
- [Lodjur: Områdesinventering](#)
- [Lodjur: Rullande inventering](#)

Inkomna förslag: Översikt

Använd numret i första kolumnen för att hitta förslaget bland bilagorna, där förslagen presenteras i detalj.

Nr	Inkom till VSC	Art	Ämne	Avsändare
1	Jan 2016	Lodjur	Spårning 500 m för artbest.– för långt	LST
2	Oktober 2016	Lodjur /Järv	Fördelning av familjegrupper mellan olika områden	LST/VSC
3	Oktober 2016	Lodjur	Fördelning av familjegrupper till Finland	LST
4	Mars 2019	Lodjur	Ange spårdygn i Rovbase	LST
5	April 2019	Lodjur	Inventeringsperiod	SFO
6	April 2019	Lodjur	Tidsgränser och ansvar för registrering	SFO
7	April 2019	Lodjur	Lekspår av lodjursungar	SFO
8	April 2019	Lodjur	Foto och film	SFO
9	Maj 2019	Lodjur	Gräns för låg bytestäthet	LST
10	Maj 2019	Lodjur	Spårning till senaste snöfall	LST
11	Maj 2019	Lodjur	Separering av familjegrupper	LST
12	November 21	Lodjur	Förenklad särskiljning	LST
13	Juni 2022	Lodjur	Mankhöjd	LST
14	Juni 2022	Lodjur	Två eller flere djur på bild	LST
15	Juni 2022	Lodjur	Ändrad inventeringsperiod	LST

Bilagor: Förslagen i detalj

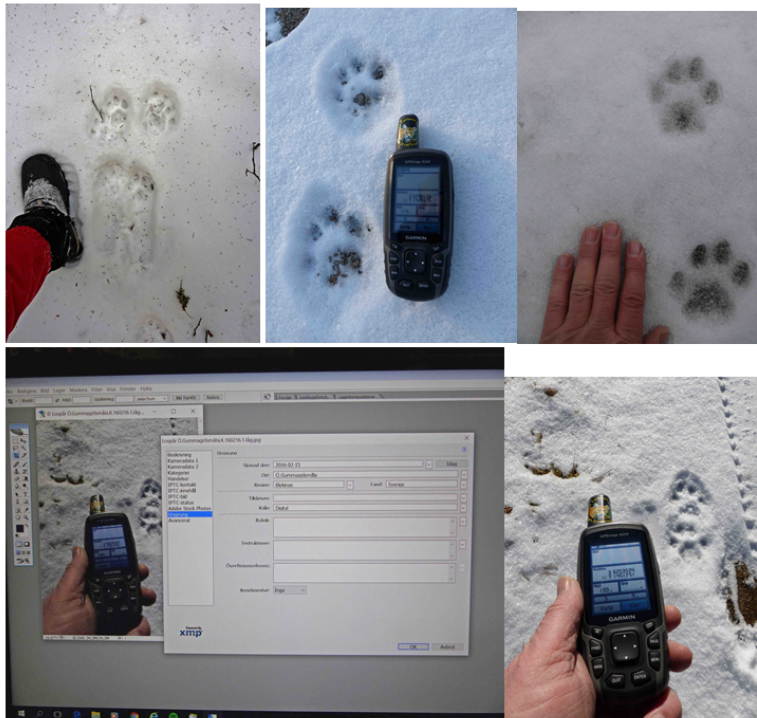
Löpnummer: 1	Inkom till VSC: Januari 2016	Art: Lodjur

Stora rovdjurVSC

Ämne: Spårad sträcka 500 m lodjur

Förslag:

Spårad sträcka på 500 m för dokumenterad rapport av lodjur bör kortas ner. Det ser inte bra ut att i databasen ange ”kan inte bedömas” och blir en dålig återkoppling till rapportörer. Det krävs bara några meter med bra spårstämpel för att avgöra förekomst av ensamt lodjur. Se exempel på typisk spårning i södra Sverige, Rovbase ID R495878. I södra Sverige har vi ofta sporadiskt med snö, och inte många dygn med lämpliga spårförhållanden.



Stora rovdjurVSC



Förslagslämnare: Länsstyrelsen i Blekinge och Kronoberg

Löpnummer: 2	Inkom till VSC: Oktober 2016	Art: Lodjur/Järv
<p>Ämne: Fördelning av familjegrupper mellan olika områden</p> <p>Förslag: I dokumentet <i>Lodjur: Avståndskriterier</i> specificeras hur familjegrupper nära administrativa gränser (t.ex. gränser mellan län eller länder) ska delas mellan de administrativa enheterna. Denna typ av delningar görs inte för järv. Bör man göra likadant för båda arterna, och i så fall på vilket sätt?</p>		
Förslagslämnare: LST Norrbotten/VSC		

Löpnummer: 3	Inkom till VSC: Oktober 2016	Art: Lodjur
<p>Ämne: Fördelning av familjegrupper till Finland</p> <p>Förslag: I dokumentet <i>Lodjur: Avståndskriterier</i> specificeras hur familjegrupper nära administrativa gränser (t.ex. gränser mellan län eller länder) ska delas mellan de administrativa enheterna. Längs den Norrbottniska gränsen delas därför lodjursfamiljegrupper till Finland,</p>		

Stora rovdjurVSC

men p.g.a. att samma inventeringskriterier inte gäller i Finland delas sällan familjegrupper från Finland till Norrbotten. Bli det då korrekt att dela "bort" familjegrupper till Finland?

Förslagslämnare: LST Norrbotten

Löpnummer: 4	Inkom till VSC: Mars 2019	Art: Lodjur
<p>Ämne: Ange spårdygn i Rovbase Förslag:</p> <ol style="list-style-type: none"> 1. Det bör vara obligatoriskt att ange spårdygn. 2. Det bör vara möjligt att sätta 0 spårdygn samt en typ av "99" för icke relevant, t.ex. när man kör i fjällen och inte har skyddade områden. 3. Det verkar orimligt att sätta kategorier som t.ex. 5-7 spårdygn utan vore mer givande att kunna ange siffran i 0,5-steg från 0 till kanske 20 eller 30 spårdygn. 		
Förslagslämnare: LST Norrbotten		

Löpnummer: 5	Inkom till VSC: April 2019	Art: Lodjur
<p>Ämne: Inventeringsperiod <i>Förslag text</i> Observationer av familjegrupp: 16 augusti – 28 (29) februari. <i>Motivering</i></p>		

Inventeringsperioden bör förlängas och starta i mitten av augusti. Med viltkameror ger det ytterligare möjlighet för ett säkrare inventeringsresultat. Antar att 1 oktober baseras på snötillgång? Med uttag för vald period i Rovbase kan resultat från tidigare år ändå göras jämförbara. Ökad kostnad är inte ett relevant motiv för att inte ändra perioden. Kostnaden för att inventera med viltkamera är lättare att reglera än spårning på snö. Frekvens för tömning, antal kameror och inköp kan till en viss del styras av tillgängliga medel.

Förslagslämnare: Södra FO

Löpnummer: 6	Inkom till VSC: April 2019	Art: Lodjur
<p>Ämne: Tidsgränser och ansvar för registrering</p> <p><i>Förslag text</i></p> <p>Data som registreras i Rovbase ska vara kontrollerade och kvalitetssäkrade senast 15 april. Regionalt ansvarig på SNO och länsstyrelsens inventeringsansvarige ska se till att detta sker.</p> <p><i>Motivering</i></p> <p>15 mars som sista dag för att lägga in data, kontrollera och kvalitetssäkra i Rovbase kan ibland vara knappt med tid. År 2018 kom vi inte åt vissa kameror förrän i slutet av mars på grund av snömängden. 15 april är mer lämpligt, det vill säga samma tid som gruppering av döda lodjursungar. Foto/film från allmänheten ska dessutom kunna lämnas in inom tre veckor från sista februari och hinna kvalitetssäkras och läggas in, vilket försvåras med slutdatum 15 mars.</p>		
Förslagslämnare: Södra FO		

Löpnummer: 7	Inkom till VSC: April 2019	Art: Lodjur
---------------------	-----------------------------------	--------------------

Stora rovdjurVSC

Ämne: Lekspår av lodjursungar*Förslag text*

Spårning av två eller flera djur, där hopp och lek kan dokumenteras, ska spåras minst en kilometer.

Motivering

Förslag till ny punkt som regel för spårobservationer. Loungars beteende skiljer sig från vuxna individer. Spår av hopp och lek bör införas som ett kriterium för föryngring.

Förslagslämnare: Södra FO

Löpnummer: 8	Inkom till VSC: April 2019	Art: Lodjur
<p>Ämne: Foto och film</p> <p><i>Förslag text</i></p> <p>Om en film eller fotoserie används som bevis ska det inte gå mer än fem minuter från att man ser ett djur tills man ser ett annat. Om en eller två individer uppenbart är ungar ska observationen räknas som föryngring.</p> <p><i>Motivering</i></p> <p>Bilder eller film på lodjur med tidsintervall upp till fem minuter bör räknas som föryngring. Kan man sträcka ut den tiden ytterligare? Vad baseras dagens gällande intervall med tiden en minut på? Det är inte ovanligt eller osannolikt att det går mer än en minut mellan hona och ungar, se R513999. Här står heller inget om skillnad i storlek på djuren i fotoserie eller film (bara på sid 6). I faktabladet anges även: <i>På fotot ska det synas en tydlig skillnad i storlek mellan vuxet djur och unge/ar.</i> Om en eller två individer uppenbart är ungar ska observationen räknas som föryngring. I det fall bilderna är svårtolkade görs bedömning av referensgruppen.</p>		

Förslag text

För att dokumentera att en observation gäller en föryngring av lodjur i det fall bara en individ syns på bild eller film, ska den dokumenterade mankhöjden vara under xx centimeter. Om en individ uppenbart är unge ska observationen räknas som föryngring.

Motivering

Förslag till ny punkt som regel för foto och film. Bilder på ensamma djur, där man kan visa på en mankhöjd under xx cm bör räknas som föryngring (se R505973). Antar att det finns statistik på ungars och honors mankhöjd och att man utifrån detta kan ange rimlig mankhöjd. Kan det finnas ytterligare användbara kriterier att lägga in som visar på att det är ungar (se R505981)? I det fall bilderna på hondjur är svårtolkade görs bedömning av referensgruppen.

Förslag text

Olika viltkamerabilder med hona och ungar från samma plats, där de vuxna djuren går att särskilja som olika honor ska räknas som två föryngringar. Särskiljning kan till exempel ske genom prickmönster, märkt halsband eller andra otvetydiga kännetecken. I det fall bilderna är svårtolkade görs bedömning av referensgruppen.

Motivering

Förslag till ny punkt som regel för foto och film. Med den ökade användningen av viltkamera dyker det upp bilder och situationer som gör det möjligt att särskilja familjegrupper med bild. Det finns i Jönköping ett fall (R514047 och R514048) med bilder på honor med ungar och, där det med hjälp av prickmönster uppenbart är två olika hondjur.

Förslag text

Foto från allmänheten ska lämnas till regionalt ansvarig inom SNO/länsstyrelse inom tre veckor. Plats och datuminställningar ska kontrolleras.

Motivering

Bör gälla i Sverige såsom i Norge.

Förslagslämnare: Södra FO

Löpnummer: 9	Inkom till VSC: Maj 2019	Art: Lodjur
<p>Ämne: Gräns mellan område för låg bytestäthet och södra renskötseområdet</p> <p>Förslag: Haverö församling i Ånge kommun, Västernorrlands län, har hamnat inom område för låg bytestäthet, vilket påverkar särskiljning av familjegrupper med AK. Synes tämligen omotiverat att bryta ut en så begränsad del som en församling från ett län som i övrigt tillhör "S:a renskötseområdet". Det är ingen betydande skillnad i "bytestäthet" mellan Haverö och t ex Borgsjö församling som ligger direkt öster om Haverö. Renar finns vintertid i de norra och västra delarna av Ånge kommun. Mest frekvent i västra delen av kommunen (Haverö).</p> <p>Inarbetade administrativa gränser såsom länsgränser bör användas i största möjliga utsträckning när det gäller indelningen i täthetsområden.</p>		
Förslagslämnare: LST Västernorrland		

Löpnummer: 10	Inkom till VSC: Maj 2019	Art: Lodjur
<p>Ämne: Bakspårning till senaste snöfall. Tid från senaste snöfall och krav på snödjup</p> <p>Förslag: De i faktabladet "Instruktion för att fastställa antal föryngringar, sidan 3" samt angivna förutsättningarna på sidan 3 i faktabladet "Särskiljning och gruppering i fält" bör omformuleras. Nuvarande text är hämtad från metodbeskrivning gällande områdesinventeringar. Vid användning av andra metoder, såsom snoking och rullande inventering, kan mycket väl särskiljning göras även vid lägre snödjup och vid fler dagar efter snöfall.</p>		
Förslagslämnare: LST Västernorrland		

Löpnummer: 11	Inkom till VSC: Maj 2019	Art: Lodjur
<p>Ämne: Ny metod för särskiljning av familjegrupper</p> <p>Förslag: Faktablad ”Instruktion för fastställande av föryngring” sid 5. Det bör utredas om antalet djur i familjegrupper kan bli ett kriterie för särskiljning av familjegrupper om den spårade sträckan är tillräckligt lång. Exempel: Om två närliggande grupper innehåller olika antal djur och båda spåras minst 5 km så kan dessa räknas som två olika grupper trots att avståndet är för kort enligt gällande avståndskriterie. Vill man minska risken för att det inte enbart skulle vara hona med ungar (inför parningstid) kan tiden för att använda metoden begränsas att gälla fram till den 15 februari.</p>		
Förslagslämnare: LST Västernorrland		

Löpnummer: 12	Inkom till VSC: November 2021	Art: Lodjur
<p>Ämne: Förenklad särskiljning av familjegrupper</p> <p>Förslag: I vissa delar av det område jag inventerar lodjur krävs det ett flertal dokumentationer på varje föryngring för att kunna särskilja dom. Det har hänt att jag behövt spåra om samma föryngring med ett par dagars mellanrum för att klara särskiljningen. Detta är något jag tycker är både ineffektivt och onödigt kostsamt. Framförallt förlorar man mycket tid under de korta perioder vi har spårnö i södra delen av landet. Med de avståndskriterier vi har måste man spåra under första dygnet efter snöfall för att kunna särskilja de olika föryngringarna i de tätaste områdena. Har man oturen att ha flera honor med bara en unge är uppgiften omöjlig. Ofta är det för lite snö för att kunna spåra 1 eller 3 kilometer.</p> <p>Förenklad särskiljningsdokumentation.</p> <p>Med förenklad särskiljningsdokumentation menar jag att man uppdaterar en känd föryngring med ny tid och plats. Kravet är att man dokumenterar likt en spårning, arttypiskt spår och spårindelning dock <u>utan</u> någon längre spårning. Om</p>		

det samlade intrycket är att det utom rimligt tvivel är en föryngring borde detta kunna användas för särskiljning. (bedömd som säker) Detta innebär att tid och plats på en spårning som inte kan fullföljas på grund av snöbrist eller något annat kan användas i särskiljnings syfte så länge den kan kopplas till en närliggande dokumenterad föryngring.

Förslagslämnare: LST Östergötland

Löpnummer: 13	Inkom till VSC: Juni 2022	Art: Lodjur
<p>Ämne: Mankhöjd</p> <ol style="list-style-type: none"> Den instruktion som avses LODJUR- Instruktion för inventering. S.4. Lyder idag: c) Foto eller film som visar en eller flera lodjursungar med en typisk kort och rund kroppsbyggnad eller ett tydligt lekbetaende. Förslag till alternativ skrivning/tillägg. Alternativ 1) – tillägg ”eller en mankhöjd av max 40 cm mätt mot en känd referenspunkt i bild.” Alternativ 2) – instruktionen ändras enligt följande: ”Foto eller film som visar en eller flera lodjursungar med en typisk juvenil kroppsbyggnad eller ett tydligt juvenilt beteende, eller en mankhöjd av max 40 cm mätt mot en känd referenspunkt i bild.” Motivering Loungar kan ibland, främst på foto där man ej kan se ett juvenilt beteende, se ut som vuxna lodjur dock i miniatyr. Exempelvis nedanstående bild från film i R537046. 		



Ibland kan mankhöjden vara det enda som skiljer en unge från en vuxen. Lodjur på foto eller film med en i efterhand uppmätt mankhöjd på exempelvis 40 cm bör ej kunna vara en liten fjolårshona.

Filmen nämnd ovan visar även ett typiskt juvenilt beteende, ej målinriktat, lite stressat, ej fokuserad blick, vrider huvudet hit och dit, lite okoordinerade och onödiga kroppsrörelser.

Instruktionen bör ändras på grund av följande:

- I snöfattiga områden i södra Sverige finns oftast ingen annan möjlighet att säkra en föryngring än genom kameraobservationer. Det förekommer att man inom ett område bara får en observation av en familjegrupp på kamera, särskilt om det är ett nytt område utan tidigare familjegrupper. Ofta går det ej att hitta en sådan familjegrupp senare genom snoking eller snöspårning.
- Länsstyrelsen/Naturvårdsverket/Staten riskerar att uppfattas som att vi vill mörka antalet lodjur, när vi får in bilder/filmer från allmänheten eller Länsstyrelsens åtelkameror som inte kan godkännas trots att det är en uppenbar liten unge på bild eller film. Förtroendet för inventeringen tappas.

Förslagslämnare: SFO

Löpnummer: 14	Inkom till VSC: Juni 2022	Art: Lodjur
<p>Ämne: Två eller flera djur på bild</p> <p>1. Den instruktion som avses</p> <p>LODJUR- Instruktion för inventering. S.4. Lyder idag:</p> <p>a) Foto eller film visar två eller flera djur tillsammans med tydlig skillnad i storlek.</p> <p>2. Förslag till alternativ skrivning/strykning av texten</p> <p>Alternativ 1) – ”tydlig skillnad i storlek” stryks helt.</p> <p>Alternativ 2) – instruktionen ändras enligt följande: ”Foto eller film visar två eller flera djur tillsammans. I det fall endast två djur syns i bild ska det på fotot/i filmen synas en skillnad i storlek mellan djuren.”</p> <p>3. Motivering</p> <p>Under den gångna inventeringssäsongen har flera länsstyrelser i Södra rovdjursförvaltningsområdet uppmärksammat att instruktionen om storleksskillnad ger upphov till svårigheter. I flera fall har Länsstyrelsens och allmänhetens kameror tagit bilder där man ser flera lodjur men det av olika anledningar är omöjligt att se eller mäta sig till någon skillnad i storlek (jfr R525316 (filmen), R525707, R523543, R524433, R521760).</p> <p>Instruktionen bör ändras på grund av följande:</p> <ul style="list-style-type: none"> • Sannolikheten för att flera lodjur på bild under inventeringsperioden inte är en föryngring torde vara tämligen 		

Stora rovdjurVSC

liten. Den är möjligen lite högre i det fall det är två djur, men är det tre eller flera djur bör det vara i stort sett otroligt att det är något annat än en föryngring det rör sig om. Två vuxna lodjur bör exempelvis inte befinna sig vid en åtelplats i januari/februari för att nyfiket undersöka den. Vuxna lodjur uppträder tillsammans vid parningen som enligt skolboken sker i mars.

- I snöfattiga områden i södra Sverige finns oftast ingen annan möjlighet att säkra en föryngring än genom kameraobservationer. Det förekommer att man inom ett område bara får en observation av en familjegrupp på kamera, särskilt om det är ett nytt område utan tidigare familjegrupper. Ofta går det ej att hitta en sådan familjegrupp senare genom snoking eller snöspårning.
- Länsstyrelsen/Naturvårdsverket/Staten riskerar att uppfattas som att vi vill mörka antalet lodjur, när vi får in bilder från allmänhetens åtelkameror som inte kan godkännas trots att det är flera djur i bild. Förtroendet för inventeringen tappas.
- I SRFO är det generellt sett under de senare inventeringsmånaderna inte stor skillnad i storlek mellan vuxet djur och unge. Det krävs i princip bilder där djuren står uppställda på en linje bredvid varandra med bredsida mot kameran för att det ska gå att skönja en skillnad- eller att man har tillgång till ett större bildmaterial från samma tillfälle där man kan lägga samman flera bilder och jämföra. Mycket tid och resurser sparas på att hanteringen blir enklare och att bedömningen blir mindre subjektiv. Att se att det är ett eller flera lodjur på en bild är ofta lätt, att bedöma hur stora de är i förhållande till varandra är ofta svårt.

Förslagslämnare: SFO

Löpnummer: 15	Inkom till VSC: Juni 2022	Art: Lodjur

Stora rovdjurVSC

Ämne: Ändrad inventeringsperiod

1. Den instruktion som avses

LODJUR- Instruktion för inventering. S.1. Lyder idag:

Inventeringsperiod för familjegrupper: 1 oktober – 28 (29) februari

2. Förslag till alternativ skrivning/strykning av texten

Alternativ 1) – Inventeringsperiod för familjegrupper: 1 oktober – 31 mars

Alternativ 2) – Inventeringsperiod för familjegrupper: 16 augusti – 31 mars

4. Motivering

Under inventeringen har ett antal observationer gjorts av tydliga familjegrupper i mars. Varför får döda loungar räknas som familjegrupper i mars om inte tydliga familjegrupper på foto/film får räknas? Det bör dock specificeras i metodiken att det ska vara tydliga familjegrupper med fler än två djur tillsammans eftersom parning pågår och bara gäller foto/film – snö saknas för det mesta i mars i alla fall och snöspårning kan störa lojakten.

Noggrannare och bättre inventeringsresultat måste eftersträvas och inventering under även mars månad ger upphov till just det.

Antalet familjegrupper av lodjur i Sverige är inget som skattas utifrån beräkningar utan det är faktiska antal familjegrupper som hittas under inventeringsperioden som gäller. Inventeringen är uppbyggd på så sätt att resultatet alltid underskattar beståndet.

En tidigareläggning av inventeringsstarten till 16 augusti skulle ytterligare öka antalet funna familjegrupper. Ungdödligheten är liten i augusti och många råbocksjägare är ute med mobiltelefoner och kan dokumentera familjegrupper.

Vid statistikjämförelser bakåt i tiden kan man utesluta familjegrupper som hittats under den förlängda inventeringstiden ifall man anser att det skulle utgöra ett problem med ett mer rättvisande och mer noggrant inventeringsresultat.

En snabb sökning i Rovbase gav 23 observationer i Sverige av familjegrupper 16 aug-30 september 2021 och ett fåtal av dem låg utanför de senare fastställda grupperingarna. Inventeringsresultatet

kommer således inte att påverkas i någon stor grad men däremot kommer förtroendet för inventeringen att öka och allmänhetens delaktighet, med allt positivt som det medför. År 2020 var motsvarande antal observationer 11 st varav 2-3 st låg utanför senare bekräftade familjegrupper.

Antal observationer 1 mars -31 mars år 2021 var 11 st. Några av dem skulle kunna leda till nya familjegrupper som ej påträffats tidigare, d.v.s. en mer noggrann inventering.

Instruktionen bör ändras på grund av följande:

- I snöfattiga områden i södra Sverige finns oftast ingen annan möjlighet att säkra en föryngring än genom kameraobservationer. Det förekommer att man inom ett område bara får en observation av en familjegrupp på kamera, särskilt om det är ett nytt område utan tidigare familjegrupper. Ofta går det ej att hitta en sådan familjegrupp senare genom snoking eller snöspårning.
- Länsstyrelsen/Naturvårdsverket/Staten riskerar att uppfattas som att vi vill mörka antalet lodjur, när vi får in bilder från allmänhetens åtelkameror som inte kan godkännas trots att det är flera djur i bild. Förtroendet för inventeringen tappas.

Förslagslämnare: SFO