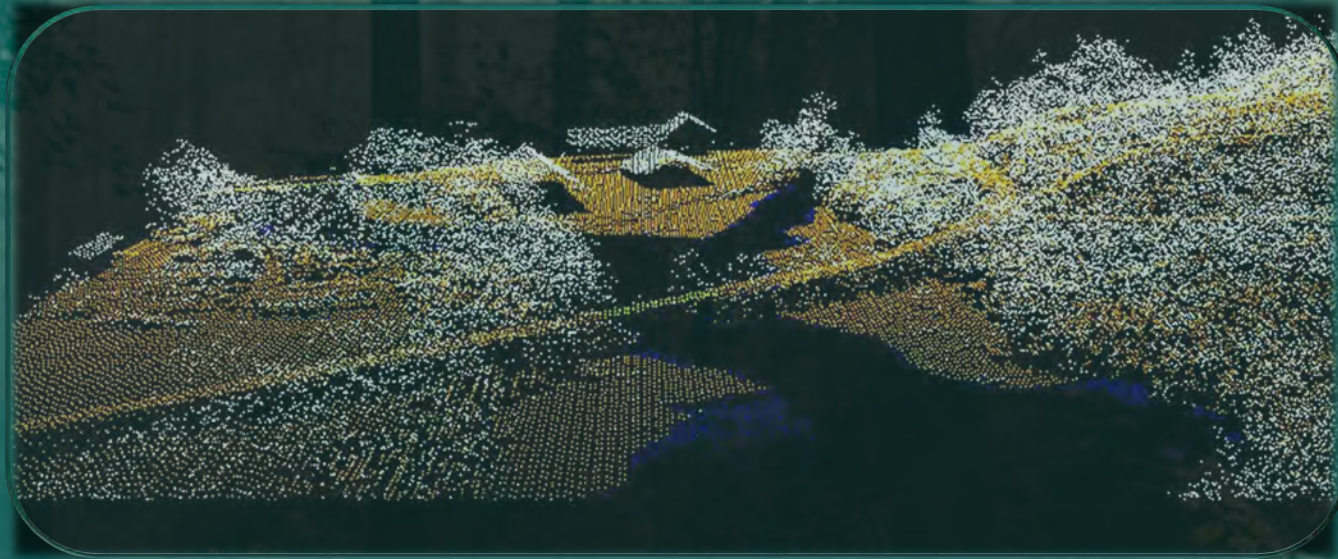


GEODATA SKOG

Uppdatera, utveckla och tillhandahålla digitala kunskapsunderlag med skogliga grunddata



Vad finns

Markfuktighetskartorna består av ett paket av data

- Markfuktighetsindex 0-100
- Markfuktighet Klassad 4 klasser (Klass 1 = Torr-Frisk, Klass 2 = Frisk-Fuktig, Klass 3 = Fuktig- blöt, Klass 4 = Öppet vatten)
- Vattendragsnätverk raster
- Vattendragsnätverk vektor (ackumulation 2h, 10 ha, 30 ha)

Var finns

- För nedladdning via FTP
 - <https://www.skogsstyrelsen.se/sjalvservice/karttjanster/geodatatjanster/ftp/>
- För nedladdning och använda direkt i eget GIS via geodatatjänst (kräver inloggning)
 - REST <https://www.skogsstyrelsen.se/sjalvservice/karttjanster/geodatatjanster/rest/>
 - WMS <https://www.skogsstyrelsen.se/sjalvservice/karttjanster/geodatatjanster/wms---visningstjanster/>
- Att titta på via Skogsstyrelsen kartapplikationer (desktop och webbapp)
 - Mina sidor (för markägare)
 - Öppna kartor <https://kartor.skogsstyrelsen.se/kartor/?startapp=skogligagrunddata>
 - ArcGIS online
- För nedladdning via SLU:s nedladdningstjänst GET

Här finns kartorna

- Skogsstyrelsens hemsida

<https://www.skogsstyrelsen.se/sjalvservice/karttjanster/geodatatjanster/>

- SLU:s hemsida

<https://www.slu.se/institutioner/skogens-ekologi-skotsel/forskning2/markfuktighetskartor/har-finns-kartorna/>

- Nationellt skogsdata labb

<https://skogsdata labbet.se/services/>

Här finns kartorna

SENAST ÄNDRAD: 12 NOVEMBER 2020

SLUs Markfuktighetskarta är nu under produktion för hela landet (2020-2021). Detta sker genom ett samarbete mellan SLU, Skogsstyrelsen, Formas och ett EU-Interreg projekt WAMBAF Tools. SLU markfuktighetskarta och SLU markfuktighetskarta klassad kommer att släppas allt eftersom.



SLU Markfuktighetskarta går att titta på online eller i mobilen via webbapp.

För den som vill ladda ner kartan i eget GIS går SLU Markfuktighetskarta och SLU Markfuktighetskarta klassad att ladda ner via följande verktyg:

- Kartorna är nerladdningsbara via Skogsstyrelsens ftp
- Kartorna är också nedladdningsbara som geodatatjänst (Obs kräver användarkonto)
- Anställda och studenter vid 29 universitet och högskolor kan också ladda ner kartorna via SLU:s nerladdningstjänst GET.

Utöver markfuktighetskartorna finns det också modellerade nätverksbildade vattendrag att ladda ner (Länsvis) via Skogsstyrelsens ftp.

Beskrivningar av kartorna

Dokumentationen angående vattendrag och markfuktighetskartor förklarar hur kartorna beräknats och hur de kan tolkas. Därtill finns också en produktbeskrivning och en teknisk beskrivning av kartorna.

Här finns kartorna

- Skogsstyrelsens hemsida

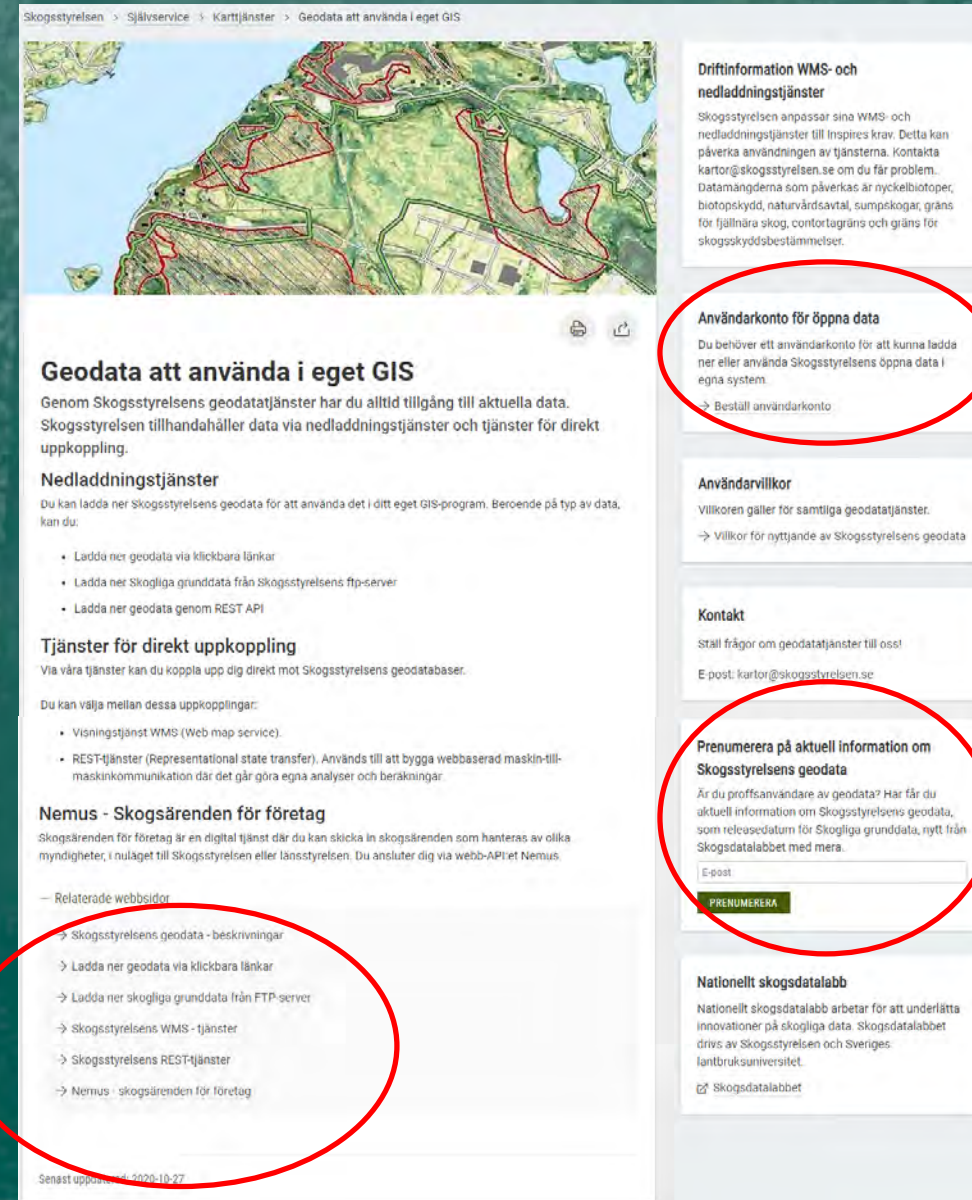
<https://www.skogsstyrelsen.se/sjalservice/karttjanster/geodatatjanster/>

- SLU:s hemsida

<https://www.slu.se/institutioner/skogens-ekologi-skotsel/forskning2/markfuktighetskartor/har-finns-kartorna/>

- Nationellt skogsdatalabb

<https://skogsdatalabbet.se/services/>



Skogsstyrelsen > Självservice > Karttjänster > Geodata att använda i eget GIS

Driftinformation WMS- och nedladdningstjänster
Skogsstyrelsen anpassar sina WMS- och nedladdningstjänster till Inspires krav. Detta kan påverka användningen av tjänsterna. Kontakta kartor@skogsstyrelsen.se om du får problem. Datamängderna som påverkas är nyckelbiotoper, biotopskydd, naturvårdsavtal, sumpskogar, gräns för fjällnära skog, contourtagräns och gräns för skogsnyckelbiotoper.

Geodata att använda i eget GIS
Genom Skogsstyrelsens geodatatjänster har du alltid tillgång till aktuella data. Skogsstyrelsen tillhandahåller data via nedladdningstjänster och tjänster för direkt uppkoppling.

Nedladdningstjänster
Du kan ladda ner Skogsstyrelsens geodata för att använda det i ditt eget GIS-program. Beroende på typ av data, kan du:

- Ladda ner geodata via klickbara länkar
- Ladda ner Skogliga grunddata från Skogsstyrelsens ftp-server
- Ladda ner geodata genom REST API

Tjänster för direkt uppkoppling
Via våra tjänster kan du koppla upp dig direkt mot Skogsstyrelsens geodatabaser.

Du kan välja mellan dessa uppkopplingar:

- Visningstjänst WMS (Web map service).
- REST-tjänster (Representational state transfer). Används till att bygga webbaserad maskin-till-maskin kommunikation där det går göra egna analyser och beräkningar.

Nemus - Skogsärenden för företag
Skogsärenden för företag är en digital tjänst där du kan skicka in skogsärenden som hanteras av olika myndigheter, i nuläget till Skogsstyrelsen eller länsstyrelsen. Du ansluter dig via webb-API:et Nemus.

— Relaterade webbsidor

- Skogsstyrelsens geodata - beskrivningar
- Ladda ner geodata via klickbara länkar
- Ladda ner skogliga grunddata från FTP-server
- Skogsstyrelsens WMS - tjänster
- Skogsstyrelsens REST-tjänster
- Nemus - skogsärenden för företag

Senast uppdaterad: 2020-10-27

Användarkonto för öppna data
Du behöver ett användarkonto för att kunna ladda ner eller använda Skogsstyrelsens öppna data i egna system.
→ Beställ användarkonto

Användarvillkor
Villkoren gäller för samtliga geodatatjänster.
→ Villkor för nyttjande av Skogsstyrelsens geodata

Kontakt
Ställ frågor om geodatatjänster till oss!
E-post: kartor@skogsstyrelsen.se

Prenumerera på aktuell information om Skogsstyrelsens geodata
Är du proffsanvändare av geodata? Här får du aktuell information om Skogsstyrelsens geodata, som releasedatum för Skogliga grunddata, nytt från Skogsdatalabbet med mera.
E-post:
PRENUMERERA

Nationellt skogsdatalabb
Nationellt skogsdatalabb arbetar för att underlätta innovationer på skogliga data. Skogsdatalabbet drivs av Skogsstyrelsen och Sveriges lantbruksuniversitet.
☑ Skogsdatalabbet

Här finns kartorna

- Skogsstyrelsens hemsida

<https://www.skogsstyrelsen.se/sjalvservice/karttjanster/geodatatjanster/>

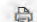
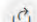
- SLU:s hemsida

<https://www.slu.se/institutioner/skogens-ekologi-skotsel/forskning2/markfuktighetskartor/har-finns-kartorna/>

- Nationellt skogsdatalabb

<https://skogsdatalabbet.se/services/>

Skogsstyrelsen > Självservice > Karttjänster > Geodata att använda i eget GIS > Skaffa användarkonto

Användarkonto för Skogsstyrelsens öppna data

Du behöver ett användarkonto för att kunna ladda ner eller använda Skogsstyrelsens öppna data i egna system. Kontot använder du varje gång du laddar ner data eller kopplar upp dig mot en tjänst. Markfuktighetskartan och trädhöjdsrastret är bara tillgängliga för de myndigheter som deltar i geodatasamverkan.

Skogsstyrelsen ser gärna ett användarkonto per företag/organisation som sedan kan spridas vidare internt. Detta gäller inte privatpersoner.

Senast uppdaterad: 2020-10-27

Beställa användarkonto för Skogsstyrelsens öppna data

Ja, jag vill beställa användarkonto för Skogsstyrelsens öppna data.

För- och efternamn

Företag/organisation/myndighet/kommun/privatperson

E-post

Deltar i geodatasamverkan
 Ja
 Nej

Telefon (frivillig uppgift)

Adress (frivillig uppgift)

Syfte (frivillig uppgift)

Kontakt

Agneta Jonsson
GIS-specialist
Telefon: 0270-429806
E-post: agneta.jonsson@skogsstyrelsen.se

Mer om GDPR och om geodatasamverkan

[Datainspektionens information om dataskyddsförordningen \(GDPR\)](#)
[Lantmäteriets information om geodatasamverkan](#)

Här finns kartorna

- Skogsstyrelsens hemsida

<https://www.skogsstyrelsen.se/sjalsvservice/karttjanster/geodatatjanster/>

- SLU:s hemsida

<https://www.slu.se/institutioner/skogens-ekologi-skotsel/forskning2/markfuktighetskartor/har-finns-kartorna/>

- Nationellt skogsdatalabb

<https://skogsdatalabbet.se/services/>

Data och verktyg

Data, verktyg och andra resurser som är intressanta för dig som vill använda skogliga data.

Nationella portaler för att söka data

[Geodataportalen](#). Nationell portal för att söka, hitta och titta på Sveriges geodata och geodatatjänster. Förvaltas av Lantmäteriet.

[Öppna data och PSI](#). Nationell portal för att söka och hitta öppna data för Sverige. Flera datamängder som visas i Geodataportalen visas även här. Förvaltas av myndigheten för digital förvaltning (DIGG).

Du som vill titta på data

[Geodataportalen](#). Det går att titta på geodatatjänster som stödjer protokollet WMS. Välj Visa enbart Karttjänster, fyll i fritext i sökrutan, exempelvis Nyckelbiotoper. I träfflistan väljer du visa på karta. Tjänsten ritas upp i karten. Tänk på att det för många tjänster finns en skalgräns vilket gör att du måste zooma in i karten för att det ska visas något.

[Skogens Pärlor](#). Här kan du titta på Skogsstyrelsens öppna geodata. Du kan med "väl av karta" välja att ha satellitbilder, flygfoton eller skogliga grunddata i bakgrunden.

[Skador på skog](#) är en karttjänst hos Skogsstyrelsen där du bland annat kan se var det är störst risk för angrepp av granbarkborre och var det finns potentiella angrepp.

[Skyddad natur – Naturvärdsverket](#). I kartverket hittar du information om skyddade områden i Sverige och Sveriges Natura 2000-områden. Även andra områden med höga naturvärden som ingår i nationella planer för skydd eller är utpekade i internationella konventioner finns i kartverket.

[Hitta pärlorna i våra skogar, SCA](#). I detta kartverktyg kan du se SCAs hela markinnehav i Sverige, deras frivilligt avsatta skogar och områden som sköts med alternativa metoder.

[Karta över Sveaskogs markinnehav](#). Kartverktyg för att se allt från våra ekoparker och fiskevatten till strövskogar, naturvårdsmarker och områden för vindkraftsprojekt.

[Karta över Bergvik Skogs markinnehav](#). Här kan du se Bergvik Skogs markinnehav och de områden som frivilligt avsatts för naturvårdsändamål.

Du som vill använda geodata i eget GIS

Om du ska använda geodata i ett eget GIS kan du ansluta till visningstjänster (WMS) eller ladda ned data. Om du inte har ett GIS-program kan det vara värt att testa [QGIS](#), ett kompetent gratis-GIS.

Både [Geodataportalen](#) och portalen för [Öppna data och PSI](#) har information om hur du ansluter till visningstjänster och laddar ned data i GIS-format för de tjänster som stödjer det.

Länkar till Skogsstyrelsens WMS-tjänster hittar du [här](#).

Länkar till Skogsstyrelsens nedladdningstjänster hittar du [här](#).

Ladda ner kostnadsfria geodata från flera myndigheter via SLUs tjänst GET (endast för dig som arbetar inom forskning eller undervisning). Läs mer [här](#) om hur du får tillgång till tjänsten. Länk direkt till tjänsten hittar du [här](#).

Du som vill använda API:er mot skogliga data

Genom att använda API (Application Programming Interface) kan du som är utvecklare bygga smarta lösningar som använder data och funktioner som Skogsstyrelsen och SLU tillhandahåller.

[Analys av vitalitetsförändringar](#). Skogsstyrelsen tillhandahåller en tjänst för att göra förändringsanalys med Sentinel-2. Analysen visar vitalitetsförändringar i barrdominerad skog vilket inbegriper avverkningar, gallringar och skador orsakade av granbarkborre med mera.

[Nemus](#). Med API:et Nemus ansluter du till Skogsärenden för företag, en digital tjänst där du kan skicka in skogsärenden som hanteras av olika myndigheter, i nuläget till Skogsstyrelsen eller Länsstyrelsen. Du kan också hämta ditt ärendes status.

[API för SLU Riksskogstaxeringen statistikdatabas](#) ger tillgång till valfri tabell eller del av tabell från Statistikdatabasen. Du hittar också exempel på användning samt vanliga frågor om API.

Övriga produkter – Öppna data

- SLU markfuktighetskarta - 2 m upplösning
- Trädhöjdsraster Skog - 1 m upplösning
- Skogliga grunddata - 12.5 m upplösning
 - Volym, Grundytevägd medelhöjd, Grundyta, Grundytevägd medeldiameter, Biomassa, P95*, Vegkvot*, UnixDay*, Gallring (8 st)*
- Lutning - 2 m upplösning
- * endast som geodatatjänst via REST

Tack för er uppmärksamhet

Liselott Nilsson

Liselott.nilsson@skogsstyrelsen.se

090-158342