

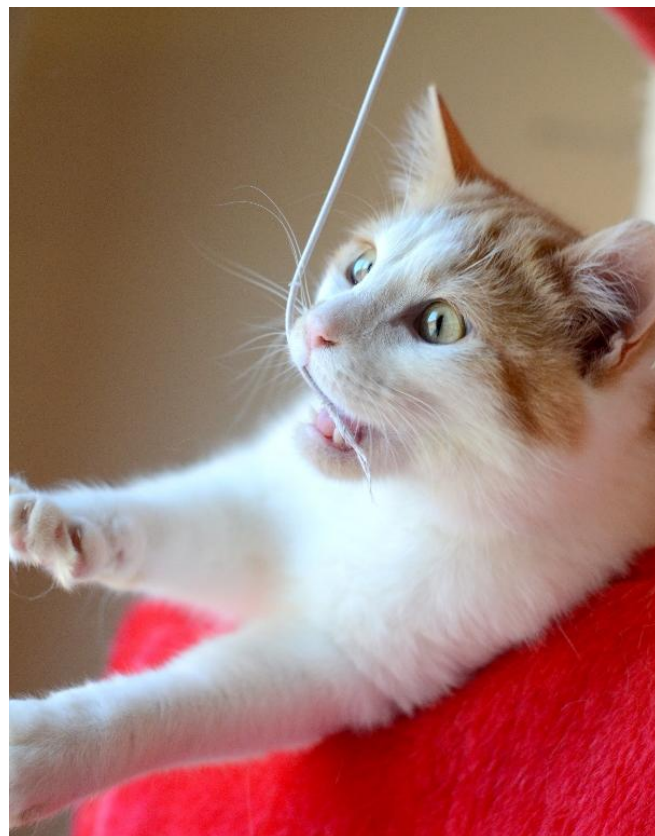
Katthem och omplaceringsorganisationer förmedlar viktig information – men räcker den?

Många människor väljer att adoptera katter från ett katthem eller en omplaceringsorganisation. För flera av dessa nya kattägare blir organisationen även den huvudsakliga källan för kunskap om kattens beteende, behov och hur man tar hand om sin katt. I den här studien har vi undersökt vilken typ av information svenska katthem och omplaceringsorganisationer ger till nya ägare, och om den informationen stämmer överens med aktuell vetenskaplig kunskap om katten.

Studieupplägg

Alla organisationer, totalt 125 stycken, som har tillstånd från länsstyrelsen att bedriva katthem eller omplaceringsverksamhet ingick i studien. Vi studerade den information som fanns på organisationens hemsida (för 104 organisationer), alternativt Facebook-sida i de fall ingen hemsida fanns tillgänglig (21 organisationer).

Vidare fick alla organisationer möjlighet att dela med sig av ytterligare skriftlig information som ges till personer inför adoption. Informationen granskades sedan systematiskt enligt ett upplägg där vi både tittade på omfattningen av informationen (detalj – och informationsdjup) och den vetenskapliga kopplingen (hur väl den stämmer med vetenskaplig kunskap).



Resultat

De flesta organisationer ger information till kattägare, men typen av information varierar mellan olika ämnen som rör katters beteende och välmående. Information om hälsa, så som vikten av vaccination, kastration och försäkring, är vanligt. Däremot är information om katters beteende och deras behov av en lämplig miljö ofta mer begränsad och mindre detaljerad.

Bristen på information om beteende och miljö är problematisk eftersom dessa faktorer spelar en stor roll för både kattens välmående och relationen mellan katt och människa. Rätt förutsättningar från början kommer även förebygga uppkomst av beteenden som anses problematiska och oönskade av ägare.





detaljnivån på den tillgängliga informationen – framförallt när det kommer till kattens beteende och miljö – kan katthem bidra till fler lyckade adoptioner och bättre kattvårld.

Vårt mål är nu att baserat på dessa resultat ta fram ett material kring den information som en kattägare behöver vid adoption av katt. Information som katthem och omplaceringsorganisationer så väl som kattägare kan ta del av.

Den fullständiga rapporten från projektet är ett mastersarbete skrivet på engelska, som gjorts vid SLU och finns tillgängligt på SLU's hemsida. Titeln på arbetet är *In the service of the cat – An assessment of information provided to new cat owners by cat shelters and rehoming organizations.*

Vill ni följa vårt fortsatta arbete i kattens tjänst? Läs mer på projekthemsidan [I kattens tjänst](#).

Jenny Loberg & Elin Hirsch, SLU

Studien visade även ett samband mellan detaljnivå och vetenskaplig koppling. Information som var detaljerad var mer i linje med vetenskaplig kunskap, jämfört med beskrivningar som var mindre detaljerade. Samtidigt var det ovanligt med hänvisning till källor, vilket kan göra det svårare för kattägare att avgöra hur tillförlitlig informationen är och var de kan hitta mer.

Slutsats

Sammantaget visar resultaten att katthem och omplaceringsorganisationer visserligen ger ut användbar information, men att den ofta inte är tillräckligt heltäckande för att ge nya kattägare den kunskap de behöver. Detta innebär att många kan behöva söka kompletterande information på egen hand för att fullt ut förstå hur de ska ta hand om sin katt. Genom att förbättra både mängden och

