



Sekretariatet för uppdragsutbildning vid SLU *Verksamhetsåren 2010–2014*

Bakgrund

Rektor tog 2009 beslut om att SLU skulle ha ett särskilt sekretariat för uppdragsutbildning. Respektive fakultetsledning utsåg en ansvarig resursperson för att operativt arbeta med uppdragsutbildning för fakultetens räkning, men med finansiering från sekretariatet. För denna insats ersattes fakulteten från sekretariatet med som mest 10 % tjänst. Första steget blev att kontakta samtliga fakultetsledningar för att diskutera strategiska och specifika frågor för varje fakultet. Därefter följde en rad informationsmöten med prefekter på respektive fakultet.

Resurspersonerna på fakulteterna har varierat över tid och befunnits mer eller mindre nära fakultetsledning eller fakultetskansli. LTJ/LTV-fakultetens resursperson har bytts ut tre gånger och VH-fakultetens resursperson två gånger.

Årlig rapport har skickats till Prorektor och också lagts ut på den interna hemsidan.

Policy och riktlinjer

Alla universitet och högskolor förväntas ha en sammanhållande funktion med överblick över den uppdragsutbildning som bedrivs vid lärosätet. Man bör likaså ha Policy och riktlinjer för verksamheten. SLU antog genom rektorsbeslut sina Policy och riktlinjer för uppdragsutbildning 2011–2013.

SLU skiljer sig från andra lärosäten genom ett undantag i avgiftsförordningen som innebär att vi får anordna kortare kurser inte bara tillfälligtvis. Dessa är alltid avgiftsfinansierade och av mindre omfattning såsom seminarier, workshops, kortkurser och exkursioner.

Uppdragsutbildning finansieras av uppdragsgivaren som ska vara en juridisk person, aldrig en privatperson. Det är uppdragsgivaren som utser deltagare. Avtal och kursplaner ska då alltid finnas. Kursplaner ska fastställas av fakultet om de är av sådan omfattning att de bör ge högskolepoäng. Det innebär i praktiken att uppdragsutbildning kan vara både poänggivande och icke poänggivande.

Verksamheten

Vid uppstart av sekretariatet utgick vi från tidigare aktiviteter och erbjöd berörda institutioner olika former av support. I pressade ekonomiska situationer har dock de flesta institutioner fokuserat på kärnverksamheten och det har varit svårt att avsätta kraft för att samtidigt utveckla uppdragsutbildning. Under 2011 påbörjades ett kompletterande arbete med att vid fakulteterna identifiera fokusområden där man uppfattade det finnas störst behov och/eller ambition för utveckling av uppdragsutbildning. I de fall då det funnits tydliga ambitioner på fakulteten avseende uppdragsutbildning har sekretariatet fått draghjälp.

För att fånga upp nya uppdrag har Sekretariatet utnyttjat sitt nätverk för att identifiera framtida efterfrågade uppdragsutbildningar. Exempel på dessa är Lean Production till HS, entreprenörskap till lärare och rådgivningsmetodik till landets rådgivningsorganisationer. Under 2010 inleddes samtal med Naturbruksskolornas förening. Dessa samtal ledde 2011 bl.a. fram till att en demo-variant av ”öppna lärresurser” utvecklades. Vidare har naturbruksskolorna en årligen återkommande konferens som behandlar kompetensutveckling för lärare, där sekretariatet deltar.

Sekretariatet har även tagit på sig att vid behov avlasta institutionerna genom att skriva avtal samt koordinera nya kurser. I följande kurser har sekretariatet haft koordineringsansvar:

- Djurhållning och djuromsorg, entreprenörskap och lärarens arbetsformer, 30 hp (tre omgångar, kalenderår 2010, 2011 och 2012, Inst. för husdjurens miljö och hälsa).
- Livsmedelsvetenskap, entreprenörskap och nya arbetsformer för lärare, 30 hp (två omgångar, läsåren 2010/11 och 2011/12, Inst. för livsmedelsvetenskap).
- Entreprenörskap för naturbrukslärare, 15 hp (en omgång, läsåret 2012/13, Inst. för ekonomi).
- Lean för lantbruksföretaget, 7,5 hp (två omgångar, kalenderår 2012 och 2013, Inst. för ekonomi).
- Examination för djurvårdare som vill ansöka om legitimation hos Jordbruksverket enligt de övergångsregler som togs fram i samband med att legitimation infördes för yrket djursjukskötare (examinationstillfällen två gånger om året 2010–2014). Totalt har 1197 djurvårdare genomfört den teoretiska examinationen.
- Adaptiv älgförvaltning för viltförvaltningsdelegationer och älgförvaltningsgrupper S-fakulteten.
- Kommunikationens grunder, 3 hp. Den första kursen i en ny satsning inom ramen för en ”Rådgivar skola”.

Efter inrättande av samverkanslektorat vid SLU har sekretariatet sett nya möjligheter till samarbete och fakulteternas resursperson har därför medverkat vid olika samverkansträffar. Naturbruksskolornas förening arrangerade ett möte i Ultuna 2013 där, via kontakter med sekretariatet, några av samverkanslektorerna också deltog.

Under 2012 genomförde sekretariatets arbetsgrupp ett visionsarbete och en SWOT-analys för uppdragsutbildning vid SLU togs fram med såväl inre som yttre styrkor, svagheter, möjligheter och hot. Konkreta förslag presenterades sedan för GUR 2012 .

Sekretariatets uppgift är både att följa upp och att stimulera till mer uppdragsutbildning. Detta kräver informationsinsatser. Det är institutionerna som idag ansvarar för att utse examinator och som i idealfallet också ska utveckla nya poänggivande efterfrågade kurser inom sina ämnesområden. Sekretariatet tillhandahåller rådgivning till institutionerna och genomför informationsmöten för fakulteterna i allmänhet, för studierektorer och institutioner i synnerhet. Under 2011 började enstaka personer höra av sig från institutionerna vid NL-fakulteten om hjälp att utveckla uppdragsutbildning utifrån tidigare fristående kurser. Sekretariatet utvecklade vid uppstarten 2010 en extern och en intern hemsida samt en nedladdningsbar handbok. Handboken reviderades 2012 och 2013. Hemsidan kompletterades 2012 med en speciell kurslista över samtlig poänggivande uppdragsutbildning och har nu omarbetats i sin helhet med lansering 2015.

Interna frågor om uppdragsutbildning till sekretariatet ökade fram till 2013 då det åter minskade.

Många frågor rörande uppdragsutbildning kräver aktuell kunskap om regelsystem m.m. Kompetensutveckling för sekretariatets personal har skett genom medverkan i en juridisk utbildning för uppdragsutbildare samt medverkan i nationella samverkanskonferenser.

På SLU har vi valt att vid inrapportering skilja på utbildningsaktivitet och uppdragsutbildning. Det är som nämnts ovan vårt regelundantag som gör att vi kan ge kortare avgiftsbelagda kurser till enskilda personer. Vi har valt att kalla dessa kurser för utbildningsaktiviteter för att tydliggöra skillnaden gentemot uppdragsutbildning. Uppdragsutbildning är reglerad i Uppdragsutbildningsförordningen och kräver en annan hantering.

Sekretariatet redovisar inrapporterade aktiviteter såsom antal utbildningsdagar, dvs. antal dagar aktiviteten pågått (minst en halv dag) multiplicerat med antal deltagare. Detta gäller både för uppdragsutbildning och för utbildningsaktiviteter. I SLU:s årsredovisning redovisas endast antal helårsstudenter, dvs. poänggivande uppdragsutbildning. Antal helårsstudenter utgår från inrapporteringen i Ladok, vilket betyder att enskilda studenter kan ha deltagit i en uppdragsutbildning ett tidigare år men avslutat och fått kursen godkänd under innevarande redovisningsår.

Vi har valt att redovisa utbildningsaktiviteter såsom antal utbildningsdagar under innevarande redovisningsår. SLU ska vara arrangör/medarrangör för att en utbildningsaktivitet ska räknas (enskilda föreläsningar inkluderas ej). Sekretariatets inrapportering har hittills inte krävt kursbudget eller redovisning av kursintäkter.

Arbetet med inrapporteringsverktyg har förfinats under åren och sannolikt har också mörkertalet minskat. Inrapporteringsformulär ligger under medarbetarwebben. Varje höst skickar fakulteternas resurspersoner ut ett mail till prefekter och andra berörda där man uppmanar till inrapportering av

uppdragsutbildningar och utbildningsaktiviteter som genomförts under året. I mailet bifogas även en länk till formulären, ett för uppdragsutbildning och ett för utbildningsaktiviteter.

Kortfattat vad som hänt åren 2011-2014

2011

Under 2011 lades alla fristående kurser (med några undantag) ner p.g.a. neddragna utbildningsanslag. Dessa kurser skulle istället kunna bli uppdragsutbildning med externfinansiering till institutionerna.

NL-fakulteten inledde arbetet med att omvandla de fristående kurserna Naturvägledning, Mat, miljö och klimat, Agrarhistoria samt Dialog för naturvården.

LTI-fakulteten påbörjade arbetet med att omvandla de fristående kurserna Kyrkogårdsförvaltning och Golfbanemanagement och man diskuterade även kurser i arbetsmiljö. Kursen i kyrkogårdsförvaltning genomfördes senare både som en ordinarie kurs och som en utbildningsaktivitet.

Vid S-fakulteten pågick en kontinuerlig diskussion rörande omvandling av kurser.

Landsbyggsdepartementet uppdrog åt S-fakulteten att ta fram utbildningsmaterial och underlag för utbildning i älgförvaltning. Studiematerial för uppdragsutbildning inom regeringsuppdraget "Adaptiv älgförvaltning" producerades. Från skogsbolagen kom ett uppdrag som ledde till att kursen "Kvalitativ naturvård", 15 hp genomfördes under 2012.

Vid VH-fakulteten var man tydlig med avsikten att omvandla kurser, men tiden räckte inte till. Samtidigt påbörjades arbetet med att ta fram utbildningsplaner för tilläggsutbildning till legitimerade sjuksköterskor, sjukgymnaster och tandläkare för att dessa ska kunna bli godkända att arbeta inom djurens hälsovård. Ett arbete som initialt skedde i nära samarbete med Jordbruksverket. Ett samarbete initierades också med DeLaval för deltagare från Kina i kursen "Dairy farm management". LEARN-projektet (Uppsala-Lövsta Livestock Extension and research network) startade för att skapa starkare nätverk och bl.a. kunna erbjuda mer kompetensutveckling för yrkesverksamma.

2012

Handbok och mallar gjordes tillgängliga och uppdaterades. Hemsidan förfinades.

Vid LTI-fakulteten påbörjades en introduktionskurs i trädgårdsterapi. Planering av kursen Optimera ditt hästföretag, förlagd till Flyinge, påbörjades.

Vid VH-fakulteten diskuterades utveckling av en kurs i farmakokinetik. Teoretisk examination av djurvårdare expanderade kraftigt.

2013

Arbetet med att omvandla fristående kurser i det ordinarie kursutbudet till uppdragsutbildningskurser fortsatte om än med minskat engagemang.

Vid VH-fakulteten fortsatte arbetet med tilläggsutbildningar för tandläkare, sjuksköterskor och sjukgymnaster och sekretariatet tog allt större ansvar. Dessvärre hade sjukdom och arbetsbelastning fördröjt arbetet. Fakulteten beslutade att avsluta samarbetet med De Laval angående kurs för deltagare från Kina. Kurs i Nötköttsproduktion motsvarande 7,5 hp, genomfördes för BYS i Skara.

Stora förändringar påverkar engagemanget för uppdragsutbildning negativt.

2014

Fokus på förändringsarbete på flera orter fortsätter att påverka arbetet negativt. Minskat engagemang gjorde det svårt att stimulera till mer utbildning utan att sekretariatet initierar och driver. För detta räcker dock inte resurserna med nuvarande organisation.

Mycket tid har ägnats för att utveckla den webbaserade introduktionskursen för sjuksköterskor, sjukgymnaster och tandläkare vid VH fakulteten, att inrätta Menyprogrammet i SLU, att få en effektiv administrationshantering och att omarbета hemsidan.

Flera nya satsningar kopplade till Skarautredningen är under planering, däribland både en rådgivarskola för landets rådgivare och ett nytt samarbete med VETA-bolaget omkring fortbildning av yrkesverksamma Djursjukskötare.

Utveckling över tid

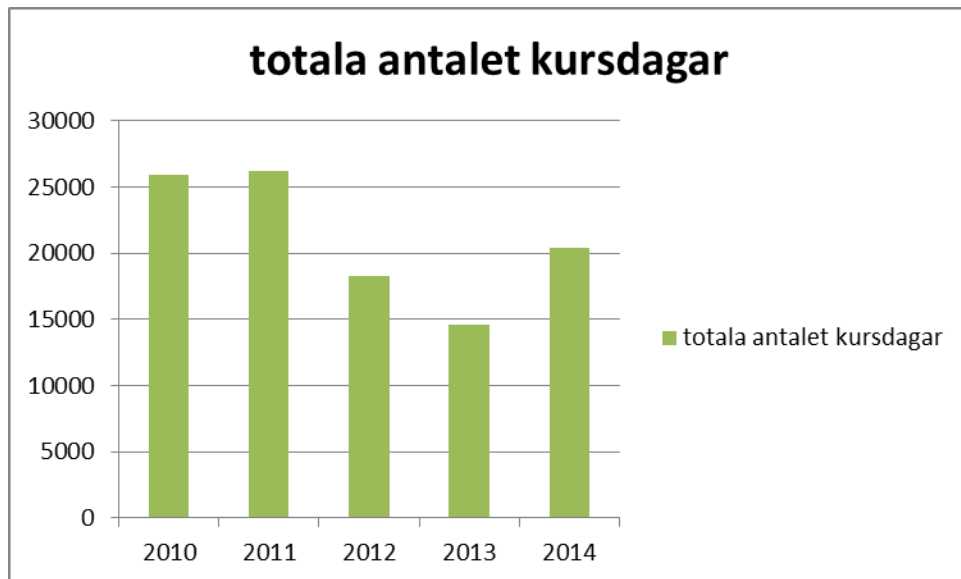
Ett av målen har varit att internt skapa positiva attityder till uppdragsutbildning och att samtidigt informera om aktuella regelverk. Att förändra attityder vet vi tar lång tid och att krånglig administration kan verka avskräckande är inget okänt faktum. Men uthållighet över tid är viktig för att lyckas.

Statistiken över genomförd uppdragsutbildning är delvis motsägelsefull då den bygger på olika underlag, men man kan kortfattat konstatera att omfattningen är liten och varierar kraftigt mellan år. Den ekonomiska omsättningen av det som bokförts som uppdragsutbildning har varit vikande under perioden (figur 1–2, tabell 1). Utbildningsaktiviteterna har haft en större omfattning i antal dagar men har också en ojämn utveckling. Trenden med en ökning på sistone kan vara ett resultat av bättre inrapportering och att formulären blivit mer användarvänliga. Men det kan också vara en verklig ökning. Det vi är ganska säkra på är att det under alla år funnits ett mörkertal. För att få en god bild av omfattningen över tid har rapporteringen innehållit såväl antal deltagare som utbildningens längd. På så vis kan antalet utbildningsdagar redovisas. De forskningsprojekt som genomförts där också kompetensutveckling ingår, exempelvis SIDA-projekt är svåra att fånga men finns till viss del med.

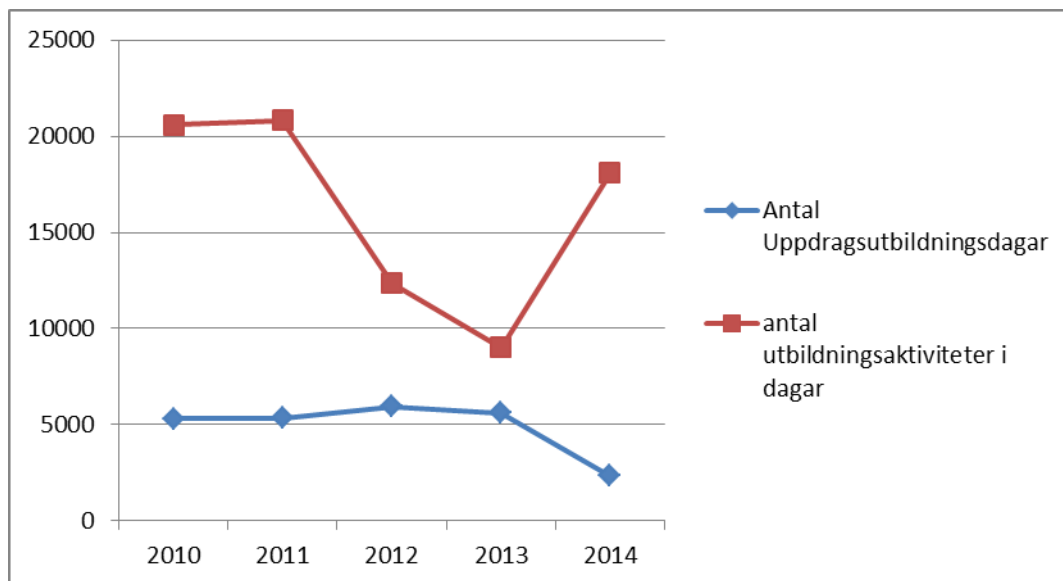
Poänggivande kurser har en längre handläggnings- och planeringstid än kortare utbildningsaktiviteter varför resultaten ibland kan bli missvisande för de olika årens redovisning. Förklaringarna till att totala antalet kursdagar inte ökat mer är sannolikt flera. Bland de viktigaste är pågående utredningar och därpå följande omställningsarbete. Till detta ska läggas utredningar för huvudorten Skara där sekretariatet

ingår. Under 2013 har Menyprogrammet också avslutats i sin gamla form och nystartats med enbart SLU som huvudman och här har också ett visst förarbete pågått inför en framtida Food KIC.

För 2014 kan vi se en generell återhämtning.



Figur 1. Totalt antal inrapporterade kursdagar för uppdragsutbildning och utbildningsaktiviteter 2010–2014.



Figur 2. Utveckling av uppdragsutbildning resp. utbildningsaktiviteter 2010–2014.

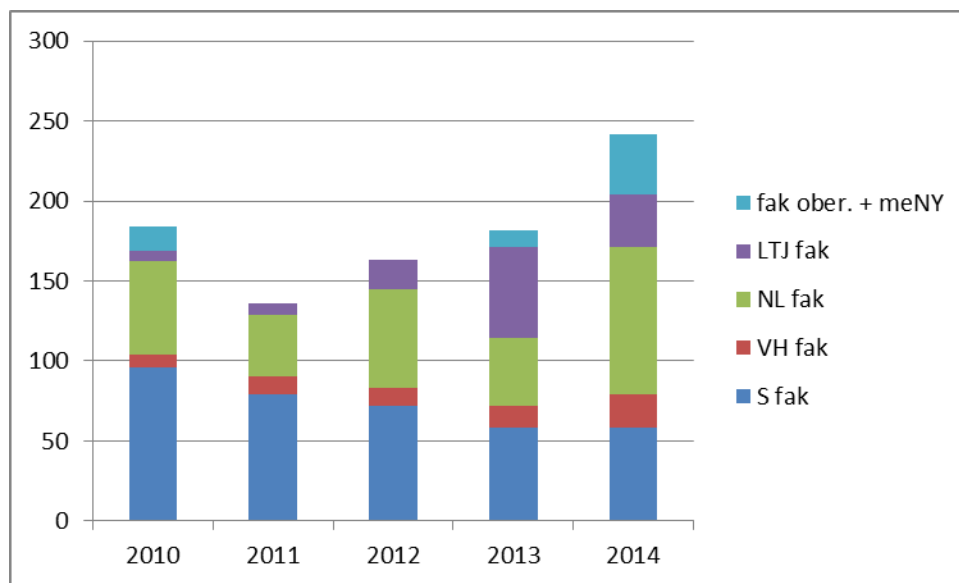
Det har tyvärr inte funnits tillräckliga incitament hos lärare och forskare på institutionerna att skapa längre uppdragsutbildningar under denna period. Längre tillbaka i tiden har det funnits bl.a. SIDA finansierade längre kurser. De kortare kurserna (utbildningsaktiviteterna) har dock kunnat återhämtas i volym snabbare.

Tabellen nedan är hämtad från SLU:s årsredovisning som bygger på inrapportering i Ladok, dvs enbart poänggivande kurser.

Tabell 1. Antal helårsstudenter enligt Ladok-utdrag och intäkter från uppdragsutbildning 2010–2014 så som det redovisats i SLU:s årsredovisning

	2010	2011	2012	2013	2014
Antal hst	18	3	14	10	4
Intäkter, tkr	14 434	13 361	12 450	10 268	9 540

Det totala antalet genomförda kurser har ökat över tid (figur 3). Samtidigt har inte antalet utbildningsdagar följt samma trend vilket innebär att kurserna blivit kortare men fler till antalet.



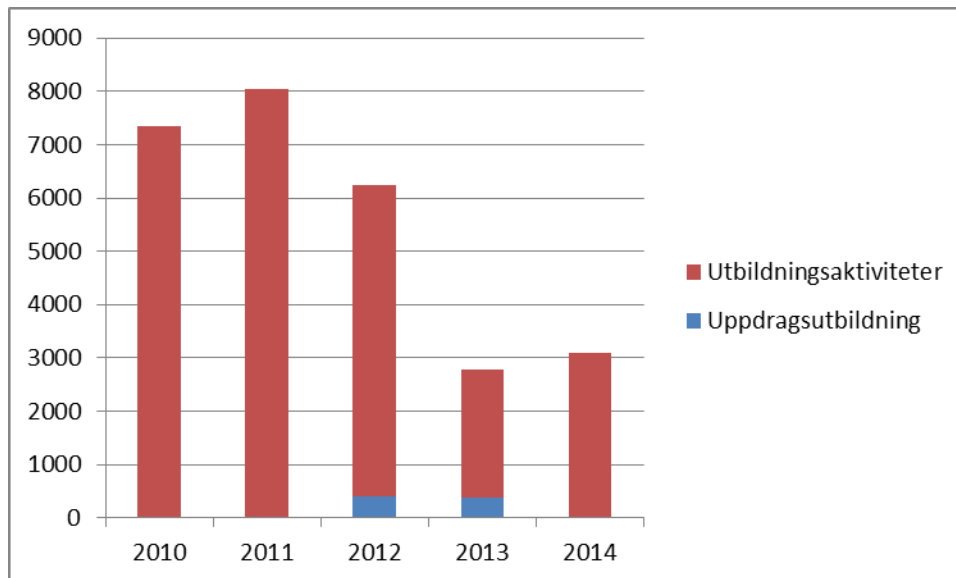
Figur 3. Totalt antal inrapporterade kurser per fakultet. Här ingår både uppdragsutbildning och övriga utbildningsaktiviteter

Redovisning fakultetsvis

Fakulteten för landskapsarkitektur, trädgårds- och växtproduktionsvetenskap (LTV), (tidigare LTJ-fak.)

Tabell 2. Poänggivande uppdragsutbildning som inrapporterats från LTJ-fak. till sekretariatet 2010–2014.

År	Institution/enhet	Kurs	Hp
2012	Område växtförädling och bioteknik	Master i biologi	60
2013	Inst. för växtförädling	Research Project in Plant Breeding and Biotechnology	15
2014	Inst. för arbetsvetenskap, ekonomi och miljöpsykologi	Naturunderstödd rehabilitering med trädgårdsterapi	15



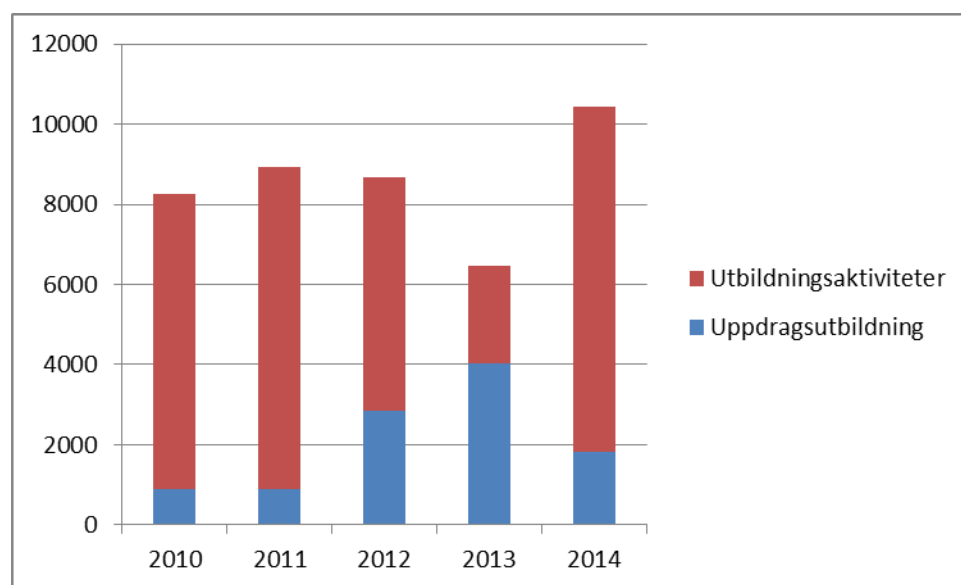
Figur 4. Antal utbildningsdagar totalt för LTJ-fakulteten, uppdelat på uppdragsutbildning och utbildningsaktiviteter. Diagrammet bygger på den inrapportering som gjorts från institutionerna till sekretariatet

Fakulteten för naturresurser och jordbruksvetenskap (NJ-fak) (tidigare NL-fak.)

Tabell 3. Poänggivande uppdragsutbildning som inrapporterats från NL-fak. till sekretariatet 2010–2014.

År	Institution/enhet	Kurs	Hp
2010	Inst. för livsmedelsvetenskap	Livsmedelsvetenskap, entreprenörskap och lärarens nya arbetsformer*	30
	Inst. för växtproduktionsekologi	Gräs för golfbanor	7,5
2011	Inst. för livsmedelsvetenskap	Livsstil och hälsa	10
	Inst. för livsmedelsvetenskap	Livsmedelsvetenskap, entreprenörskap och lärarens nya arbetsformer*	30
	Inst. för stad och land	Lärande lokal utveckling	3,5
2012	Inst. för ekonomi	Lean för lantbruksföretaget*	7,5
	Inst. för stad och land	Naturvägledning för yrkesverksamma	3
2013	Inst. för stad och land	Lärande lokal utveckling	5
	Inst. för ekonomi	Lean för lantbruksföretaget*	7,5
	Inst. för ekonomi	Entreprenörskap för lärare på naturbruksgymnasier*	15
2014	Inst. för stad och land	Lärande lokal utveckling	7,5
	Inst. för stad och land (Komp C rådg)	Kommunikationens grunder*	3,0

*Initierad av sekretariatet.

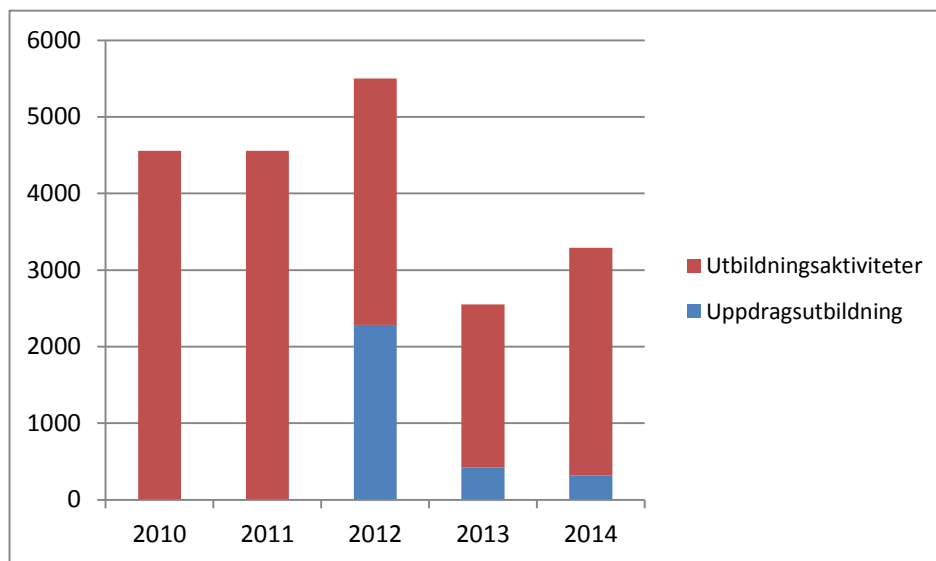


Figur 5. Antal utbildningsdagar totalt för NL-fakulteten, uppdelat på uppdragsutbildning och utbildningsaktiviteter. Diagrammet bygger på den inrapportering som gjorts från institutionerna till sekretariatet.

Skogsfakulteten (S-fak.)

Tabell 4. Poänggivande uppdragsutbildning som inrapporterats från S-fak. till sekretariatet 2010–2014.

År	Institution/enhet	Kurs	Hp
2012	Enheten för skoglig fältforskning (med inst f vilt, fisk och miljö samt skogens ekologi och skötsel)	Kvalitativ naturvård	15



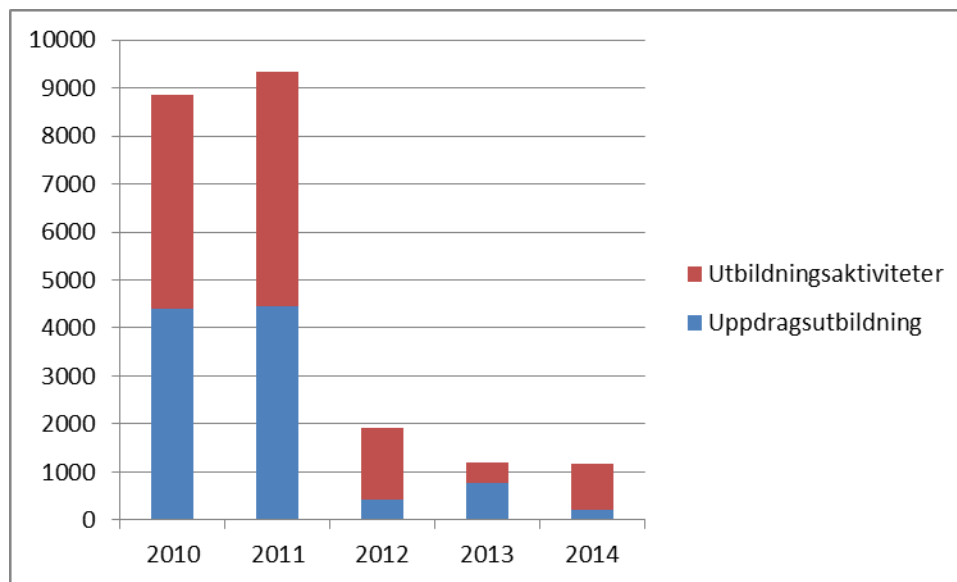
Figur 6. Antal utbildningsdagar totalt för S-fakulteten, uppdelat på uppdragsutbildning och utbildningsaktiviteter. Diagrammet bygger på den inrapportering som gjorts från institutionerna till sekretariatet.

Veterinär- och husdjursvetenskapliga fakulteten (VH-fak.)

Tabell 5. Poänggivande uppdragsutbildning som inrapporterats från VH-fak. till sekretariatet 2010–2013.

År	Institution/enhet	Kurs	Hp
2011	Inst. för husdjurens miljö och hälsa	Högre kurs i grisproduktion*	7,5
	Inst. för husdjurens miljö och hälsa	Marknadsinriktad nötköttproduktion	7,5
	Inst. för husdjurens miljö och hälsa	Djurhållning, djuromsorg, entreprenörskap och lärarens arbetsformer	30
2013	Inst. för husdjurens miljö och hälsa	Nötköttproduktion	7,5
	Inst. för husdjurens utfodring och vård	Basic Nutrition	10
	Inst. för husdjurens miljö och hälsa	Praktisk försöksdesign och databearbetning	7,5

*initierad av sekretariatet.



Figur 7. Antal utbildningsdagar totalt för VH-fakulteten, uppdelat på uppdragsutbildning och utbildningsaktiviteter. Diagrammet bygger på den inrapportering som gjorts från institutionerna till sekretariatet.

Fakultetsberoende

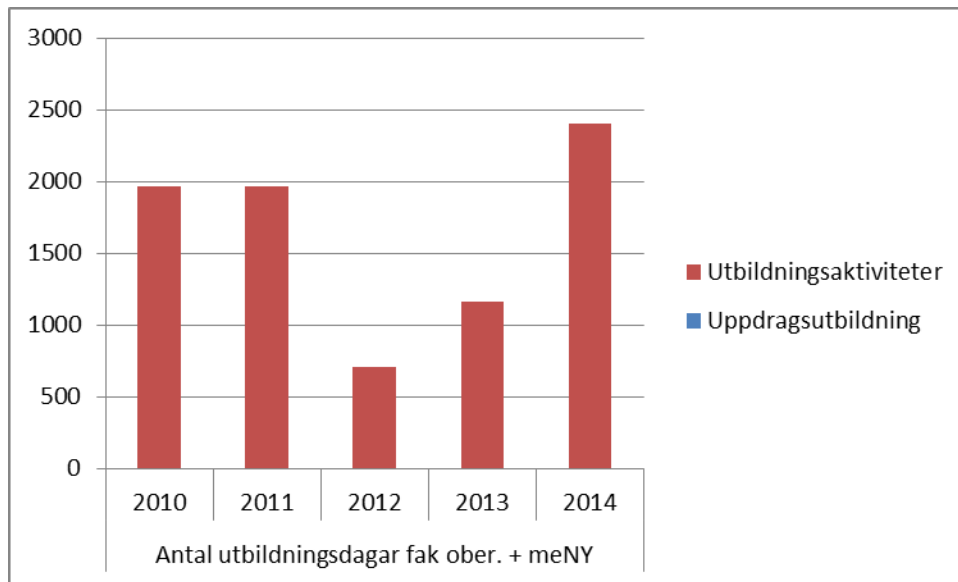


Fig 8. Antal utbildningsdagar totalt för fakultetsberoende centrumbildningar inkl. Meny uppdelat på uppdragsutbildning och utbildningsaktiviteter. Diagrammet bygger på den inrapportering som gjorts från centrumbildningar till sekretariatet.

Sekretariatet för uppdragsutbildning 2010–2014, personal

Sekretariatet för uppdragsutbildning har nu arbetat i fem år och har bestått av en 85–90-procentig tjänst fördelad på 6–7 personer: en ansvarig som sammankallat till telefon- och videomöten 6–8 gånger per år och ett gemensamt fysiskt möte, oftast i Uppsala. En fortbildningskonsult som arbetat med koordinering med konkreta utbildningsprojekt. Tillgång har funnits till datapedagog och administratör i Skara. Fyra resurspersoner, en vid varje fakultet, har finansierats till 8–10 % för att arbeta utifrån sekretariatets uppdrag.

Uppdragsutbildningskansli, Skara

Margareta Stigson, verksamhetsansvarig

Jane Geismar, utbildningskoordinator/konsulent

Fakultetsvisa resurspersoner

LTJ-fakulteten (numera LTV-fakulteten)

Thomas Björklund (våren 2010), Margit Nothnagl (hösten 2010), Cecilia Hollingby (2011), Susanna Lundqvist (fr.o.m. 2012)

NL-fakulteten (numera NJ-fakulteten)

Nilla Nilsson-Linde

S-fakulteten

Göran Sjöberg

VH-fakulteten

Svante Axelsson (2010), Malin Bolinder (fr.o.m. 2011 t.o.m. maj 2012), Sofia Webering Ekberg (fr.o.m. maj 2012)

