

VERKSAMHETSBERÄTTELSE FÖR SLU:S UPDRAGSUTBILDNING

VERKSAMHETSÅRET 2013

Sekretariatet för uppdragsutbildning har under 2013 bestått av en ca 85%-ig tjänst fördelat på sex personer: en chef, en fortbildningskonsult, en datapedagog, en administratör samt fyra resurspersoner, en vid varje fakultet, som finansierats till 7,5% för att arbeta utifrån sekretariatets uppdrag. Sekretariatet har haft nio möten under året varav två fysiska möten i Uppsala och resten telefon- eller jabbermöten.

Uppdraget är att öka SLU:s uppdragsutbildning vilket främst utgår från breda informationsinsatser fakultetsvis. Sekretariatet har en extern och en intern hemsida samt en handbok som går att ladda ned från webben. Många frågor rörande uppdragsutbildning kräver aktuell kunskap om regelsystem m.m. vilket kräver ständig kompetensutveckling. Detta har skett genom medverkan i juridisk utbildning för uppdragsutbildare samt medverkan i samverkanskonferenser.

Det webbaserade uppföljningssystemet på den interna hemsidan har reviderats och inrapporteringen har fungerat bra. Liksom tidigare år är det få institutioner som står för flertalet kurser/aktiviteter. Sammanlagt har det genomförts 13 707 utbildningsdagar för 8011 deltagare under 2013. Av dessa deltog 77 personer i 8 uppdragsutbildningskurser på motsvarade mellan 5 och 15 hp. Antal helårsstudenter som deltagit i uppdragsutbildningskurser under 2013 uppgick till 10.

FAKULTETSVISA AKTIVITETER 2013

För S-fak har följande genomförts

Göran Sjöberg, resursperson S-fak

Rådgivning har löpande getts till enheten för skoglig fältforskning och institutionerna för vilt, fisk och miljö samt skogens ekologi och skötsel kring kursen "Kvalitativ naturvård 15 hp" som startades i januari 2012 och avslutades i början av 2013.

Uppföljning har gjorts genom enkäter till alla institutioner/motsvarande av uppdragsutbildning och övriga utbildningsaktiviteter gentemot yrkesverksamma för året 2013.

I övrigt har verksamheten gentemot fakulteten inneburit rådgivning vid behov till institutioner samt information till fakultetsledning och administration. Informationsmöten har hållits under året med S-fakultetens prefekter samt personalen vid Skogsmästarskolan, Skinnskatteberg.

För VH-fak har följande genomförts

Sofia Webering Ekberg, resursperson VH-fak

Under 2013 har fakulteten fortsatt arbetet med examination av djursjukvårdare för att få behörighet att söka legitimation som djursjukskötare. Hittills har ca 1000 personer genomfört examinationen.

Fakulteten har också arbetat med tilläggsutbildningarna för legitimerade sjuksköterskor, sjukgymnaster och tandläkare som vill bli godkända av Jordbruksverket för att få arbeta med djur.

Den tredje årliga LEARN-konferensen ägde rum den 27 november. Cirka 100 personer deltog, huvudsakligen från näringslivet. Temat för dagen var "Djurhälsa, produktion och vinst". Två nya sektioner har tillkommit i LEARN under 2013: Byggnader och teknik samt Vattenbruk.

I övrigt har verksamheten gentemot fakulteten inneburit rådgivning vid behov till institutioner och information till fakultetsledning och administration.

För LTJ-fak har följande genomförts

Susanna Lundqvist, resursperson LTJ-fakulteten.

Fakultetens områdeschefer och administratörer kontaktades under hösten för att få in ytterligare information om områdenas eventuella uppdragsutbildningar och utbildningsaktiviteter.

Verksamheten gentemot fakulteten har inneburit rådgivning till forskare/lärare som visat intresse för uppdragsutbildning och utbildningsaktiviteter.

Kontakter har tagits med bland annat naturbruksskolor, trädgårdsföretag, kommuner, rådgivningsföretag samt personskadeförbundet, RTP.

Ett flertal utbildningsaktiviteter har anordnats av både Omvärld Alnarp och Movium. Detta har skett genom samarbete mellan SLU:s forskare/lärare och medlemsföretag och organisationer inom samverkansorganisationerna Partnerskap Alnarp, med ca 87 medlemsföretag/organisationer och Partnerskap Movium med ca 84 medlemsföretag/organisationer samt inom projektet Tillväxt Trädgård med därtill hörande samarbetsparter såsom GRO, LRF, Hushållningssällskapen och några mindre rådgivningsföretag.

Partnerskap Alnarp <http://partnerskapalnarp.slu.se/gem/ettan.aspx>
Partnerskap Movium <http://www.movium-slu.se/partnerskap>
Tillväxt Trädgård <http://tillvaxttradgard.slu.se/gem/default.aspx?p=11>

För NL-fak har följande genomförts

Nilla Nilsson-Linde, resursperson NL-fak

Arbete med att omvandla några av de fristående kurserna i det ordinarie kursutbudet till uppdragsutbildningskurser har fortsatt. Uppskattade pedagogiska moment som tidigare rymts inom grundutbildningen har på detta sätt kunnat appliceras i fristående kurser. Kursen Entreprenörskap för lärare på naturbruksgymnasier (Inst. för ekonomi) pågick 2012–2013 och en ny kurs startade 2013.

Andra uppdragsutbildningar vid NL-fakulteten omfattar ett brett spektra av ämnen: Växtbiologi och skogsgenetik: Genetic Resources and Intellectual Property Rights. Mark och miljö: Minskad markpackning. Akvatiska resurser: Fiskmärkningskurs, Utvärdering av provfiskeresultat. Ekonomi: Lean för lantbruksföretaget. Stad och land: Lärande lokal utveckling.

Ett stort antal övriga utbildningsaktiviteter har anordnats av institutionerna för ekologi (Viltskadecenter, Skogsentomologi), stad och land (Miljökommunikation, Centrum för naturvägledning m.m.), växtproduktionsekologi (Fältforsk), skoglig mykologi och växtpatologi, mark/vatten och miljö och akvatiska resurser samt av KompetensCentrum för kemiska bekämpningsmedel.

I övrigt har verksamheten gentemot fakulteten inneburit rådgivning vid behov till institutioner och information till fakultetsledning och administration.

REDOVISNING AV SLU:S UPPDRAGSUTBILDNING OCH ÖVRIGA UTBILDNINGSAKTIVITETER UNDER 2013

Nedan redovisas den uppdragsutbildning och de utbildningsaktiviteter som rapporterats in under 2013. Förutom fakultetsvisa aktiviteter redovisas aktiviteter som genomförts av andra enheter samt centrumbildningar där flera fakulteter varit inblandade. De centrumbildningar som redovisat aktiviteter för 2013 är Centrum för ekologisk produktion och konsumtion (EPOK), Movium, Framtidens lantbruk, Centrum för vilt- och fiskforskning samt Hästcentrum. Dessutom redovisas utbildningsaktiviteter som genomförts av meNy, Drivhuset och Sekretariatet för uppdragsutbildning. Med uppdragsutbildning menas både kurser som ger motsvarande högskolepoäng och kurser som inte ger poäng.

**Antal utbildningsdagar totalt per
fakultet, centrum + meNY**

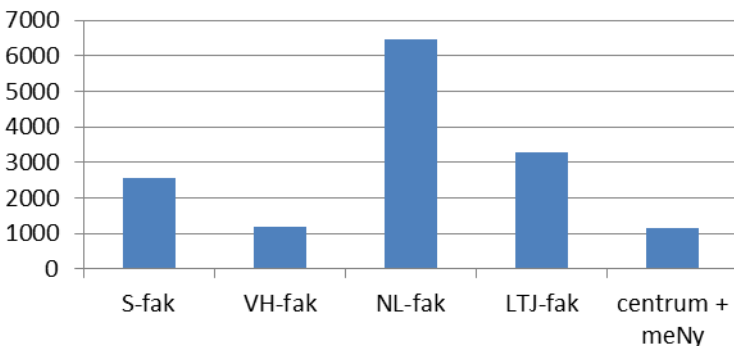


Diagram 1. Antal utbildningsdagar totalt per fakultet innefattar både uppdragsutbildning och utbildningsaktiviteter och beräknas som antal dagar kursen pågått multiplicerat med antal deltagare.

Antal utbildningsdagar per fakultet

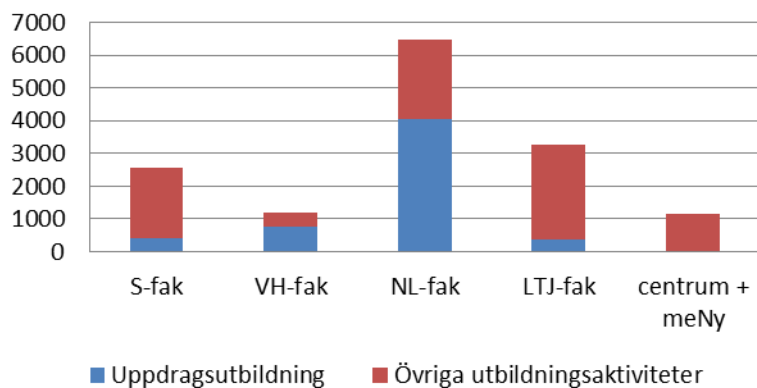


Diagram 2. Antal utbildningsdagar totalt per fakultet, uppdelat på uppdragsutbildning och utbildningsaktiviteter.

Tabell 1. Ladokutdrag 2013 över aktiva uppdragsutbildningskurser med motsvarande högskolepoäng.

UU0063	Lärande lokal utveckling, 5 hp
UU0066	Scientific Methods, Tools and These Writing, 15 hp
UU0069	Research Project in Plant Breeding and Biotechnology, 60 hp (master)
UU0070	Kvalitativ naturvård, 15 hp
UU0072	Naturvägledning för yrkesverksamma – praktisk och teoretisk grundkurs, 3 hp
UU0073	Lean för lantbruksföretaget, 7,5 hp
UU0074	Entreprenörskap för lärare på naturbruksgymnasier, 15 hp
UU0075	Nötköttproduktion, 7,5 hp
UU0076	Naturunderstödd rehabilitering med trädgårdsterapi, 15 hp
UU0077	Basic Nutrition, 10 hp
UU0080	Praktisk försöksdesign och databearbetning, 7,5 hp

SEKRETARIATET FÖR UPPDRAGSUTBILDNING UNDER 2013

UPPDRAGSUTBILDNINGSKANSLI

Margareta Stigson, chef sekretariatet

Jane Geismar, uppdragsutbildningskonsulent

Therese Östrand, datapedagog

Inga-Britt Bohlin, administratör

FAKULTETSVISA RESURSPERSONER

Susanna Lundqvist, LTJ

Nilla Nilsson-Linde, NL

Göran Sjöberg, S

Sofia Webering Ekberg, VH