

Utemiljödagen 2024

Förvaltning för biologisk mångfald

Hur vilt kan det bli?

Biologisk mångfald och natursyn

Lisbet Christoffersen

Postdoc, PhD i politisk ekologi



Hur påverkar synen på naturen dess förvaltning?

I denna introduktion:

- Tre typer av tillvägagångssätt för att hantera krisen med biologisk mångfald
- Förhållande till naturen



Biologisk mångfald - definition

Variabiliteten mellan levande organismer från alla källor (...) och de ekologiska komplex som de är en del av; detta inkluderar mångfald inom arter, mellan arter och av ekosystem (UNCBD)



Biologisk mångfald - definition

Variabiliteten mellan levande organismer från alla källor (...) och de ekologiska komplex som de är en del av; detta inkluderar mångfald inom arter, mellan arter och av ekosystem (UNCBD)

Vi vet väldigt lite om detta 'livsnät', annat än att:

- Omkring 1,76 miljoner arter är kända för människor
- Uppskattningar om det faktiska antalet existerande arter: 8,7 till 50 miljoner
- När det kommer till samspelet mellan arter är vår kunskap otroligt ofullständig

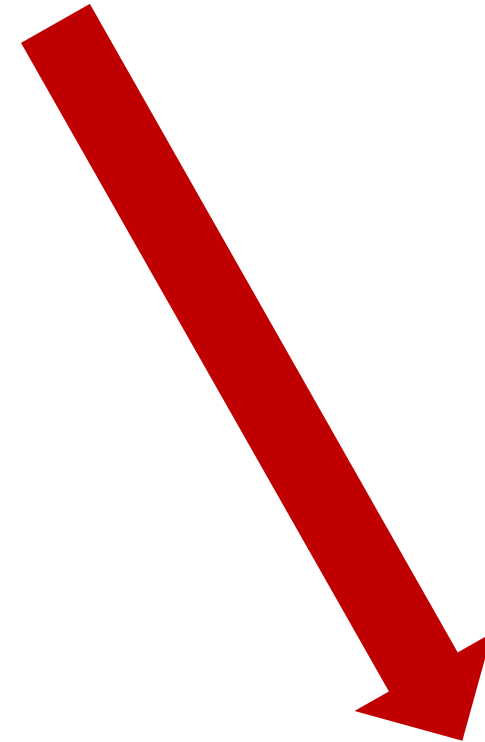


Nedgång av biologisk mångfald

Vi vet att nedgången i mångfald sker i en alarmerande takt.

På 40 år:

- Antal vilda djur i världen: -52 %
- Vertebræ populationens storlek: -60 %
- Groddjuren: -76 %



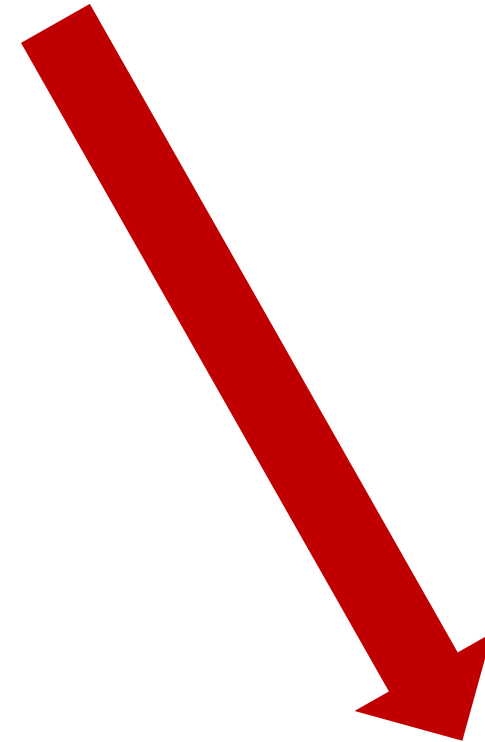
Nedgång av biologisk mångfald

Vi vet att nedgången i mångfald sker i en alarmerande takt.

På 40 år:

- Antal vilda djur i världen: -52 %
- Vertebræ populationens storlek: -60 %
- Groddjuren: -76 %

Vi vet att förlusten av arter är permanent.



Våra konsumtionsmönster fyller

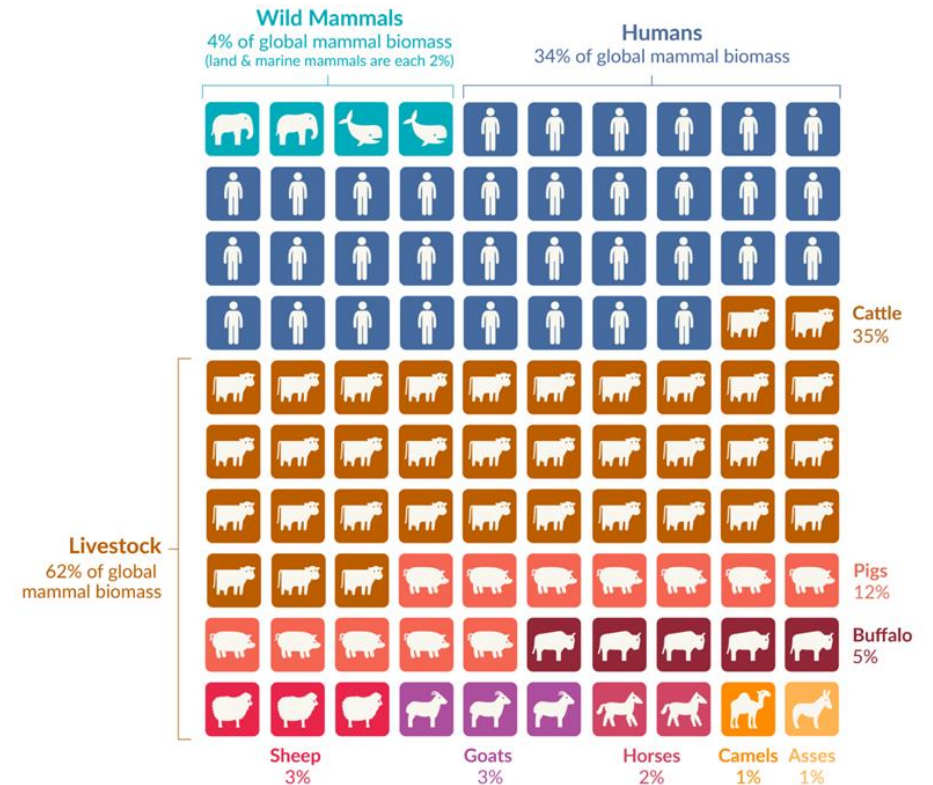
Vi vet att:

- Människor och boskap står för 96 procent av världens däggdjursbiomassa

Distribution of mammals on Earth

Our World
in Data

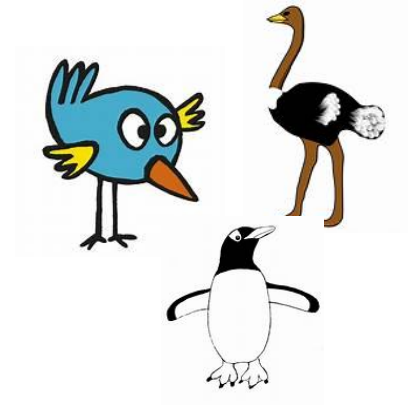
Mammal biomass is measured in tonnes of carbon, and is shown for the year 2015. Each square corresponds to 1% of global mammal biomass.



Note: An estimate for pets has been included in the total biomass figures, but is not shown on the visualization because it makes up less than 1% of the total.

Våra konsumtionsmönster fyller

Vi vet, när det kommer till fåglar



Våra konsumtionsmönster fyller

Vi vet, när det kommer till fåglar, att

- 70 % av fåglarna i världen är kycklingar



Våra konsumtionsmönster fyller

Vi vet, när det kommer till fåglar, att

- 70 % av fåglarna i världen är kycklingar



Behöver vi bevara den biologiska mångfalden?

Nej inte särskilt! Inte alla arter är lika nödvändiga.

Ja det måste vi! Som människor har vi ett särskilt ansvar för detta.

Ja! Det gör världen vackrare och allt liv har ett värde i sig

Kanske behöver vi den fortsatta evolution.

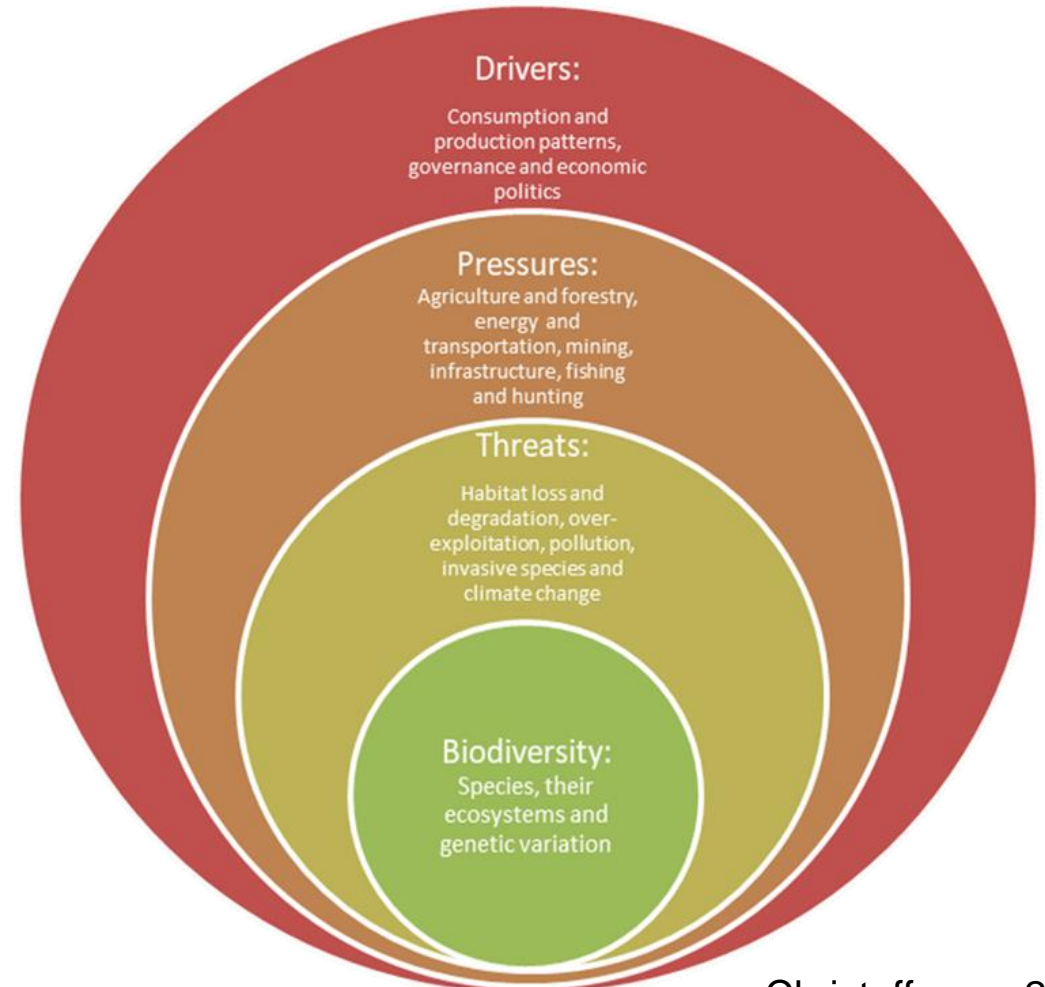
Vet vi tillräckligt?



Hot mot biologisk mångfald

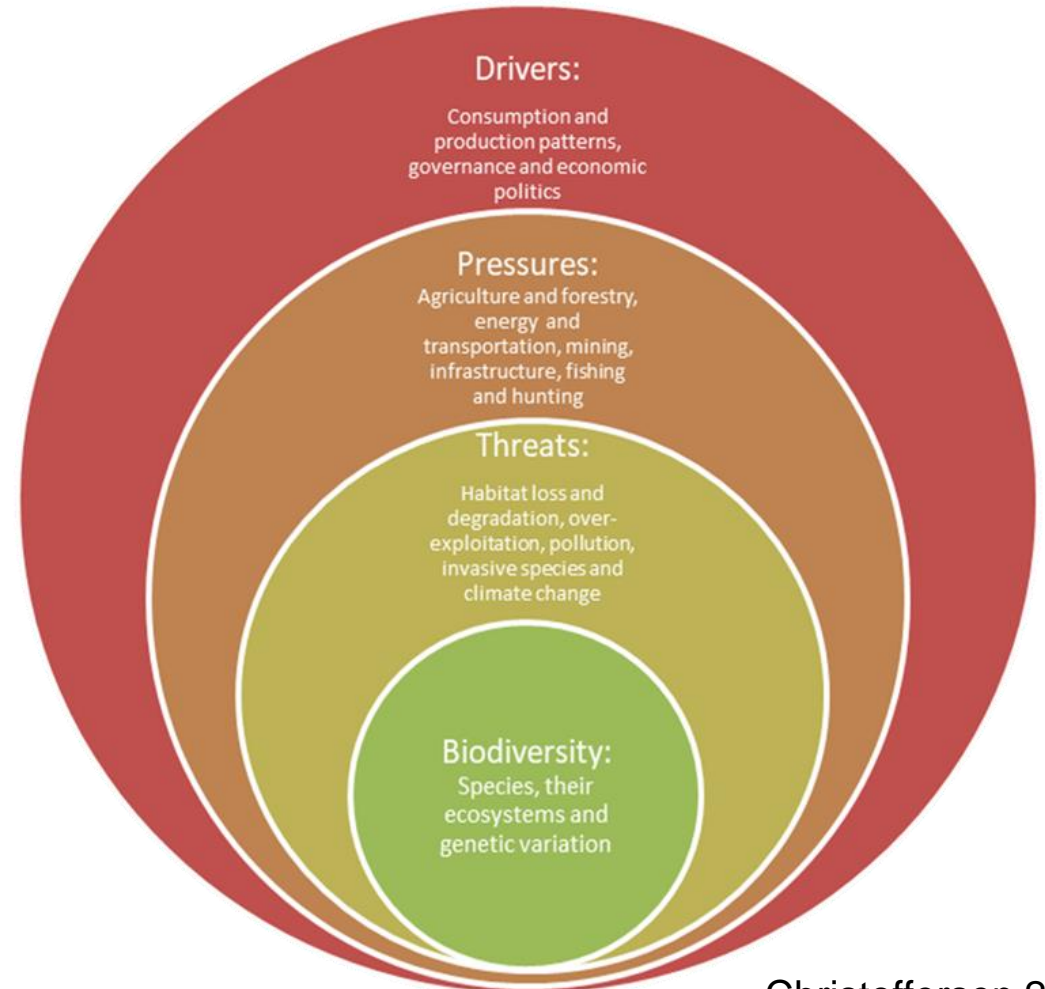
Vi vet någonting. Särskilt om hot.

Var finns den biologiska mångfalden?



Hot mot biologisk mangfold

Vi vet de flesta arter finns i skogen.

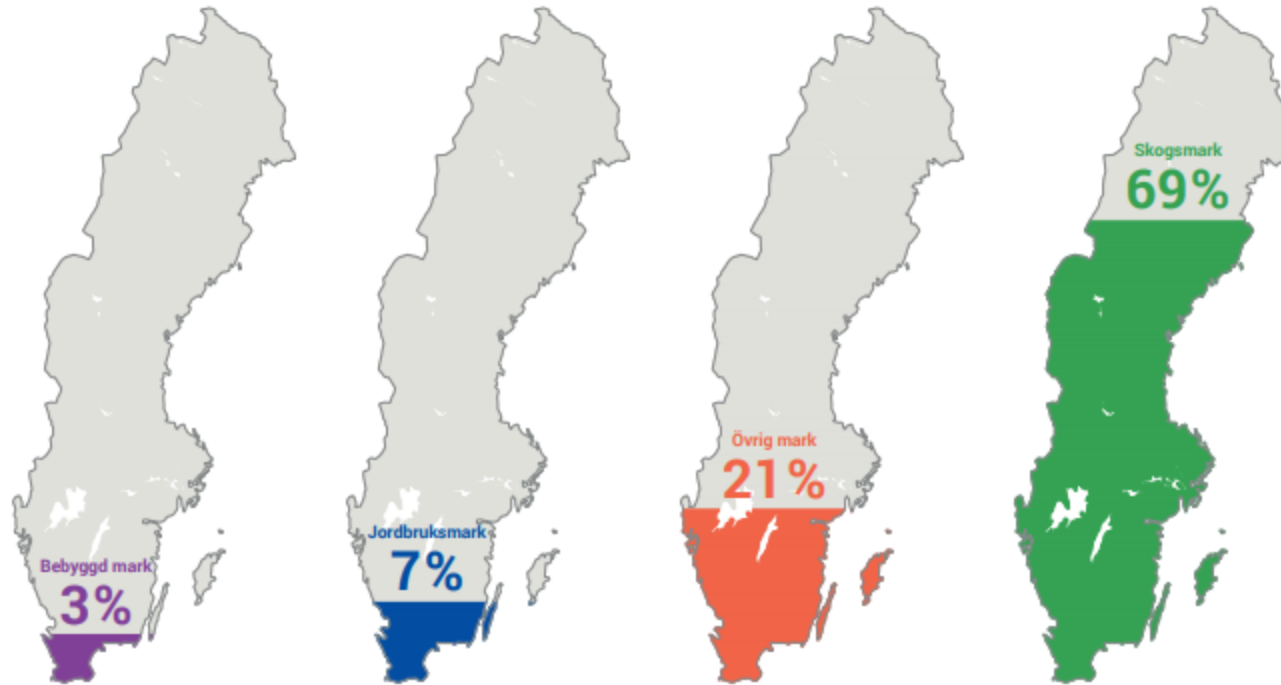


Sveriges skogsbruk de senaste 75 åren

Planterade ungskogar av enhetliga högavkastande sorter.
(markbehandling, konstgödsling och bekämpningsmedel)



Skogsbrukets andel av Sveriges areal



Var finns den återstående biologiska mångfalden?

- I den ljus-öppna skogen med naturlig hydrologi och död ved



Var finns den återstående biologiska mångfalden?

- Döda träd (liggande och stående)
- Skadade träd
- Skog och ängar som betas
- Stenhögar
- Groddjurssjö
- Blomrika Skogsbryn
- Vägkanter och diken



Vad gör vi?

Även om vi vet någonting så är vi inte alls överens om hur vi ska ställa oss till det

Jag hävdar att tre grundläggande tillvägagångssätt finns och konkurrerar

De bygger på tre olika syn på naturen

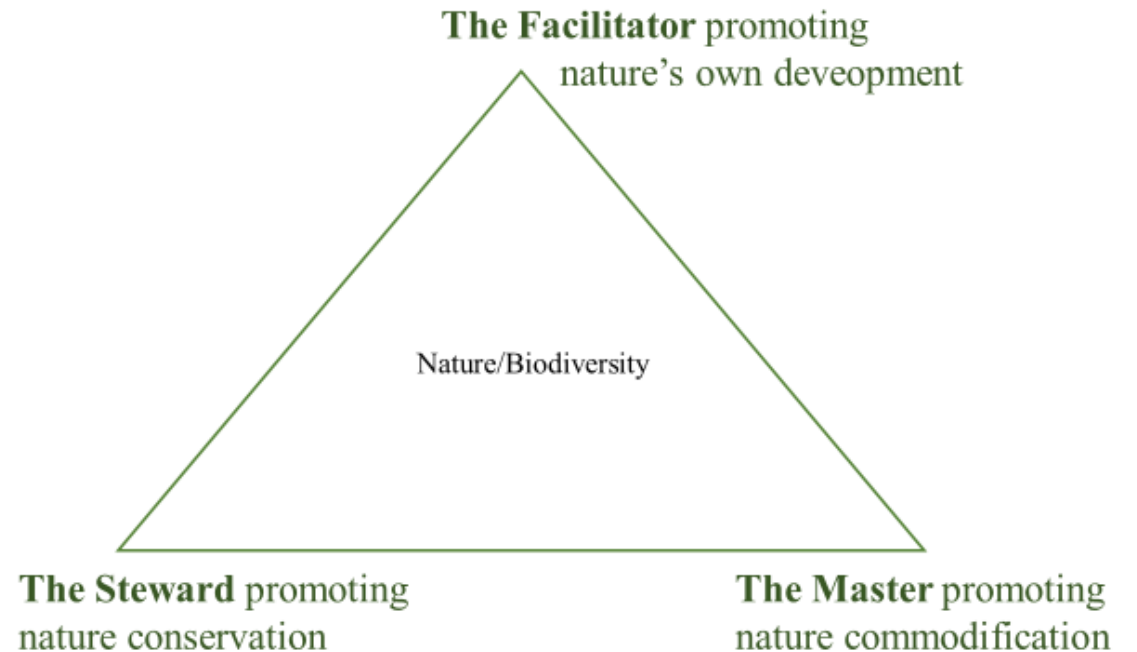
Tre grundläggande tillvägagångssätt

Argument samlas kring tre olika syn på naturen:

- Naturen som vårdkrävande
- Naturen som nyttoobjekt
- Naturen som självutvecklande

Tre grundläggande idealtyp bland landskapsförvaltare

- Naturen som vårdkrävande
Idealtyp: **Vårdaren**
- Naturen som nyttoobjekt
Idealtyp: **Mästaren**
- Naturen som självutvecklande
Idealtyp: **Medlaren**



Om du är samhällsforskare...

Skogen/Landskapet som inte bara ett grönområde, utan som

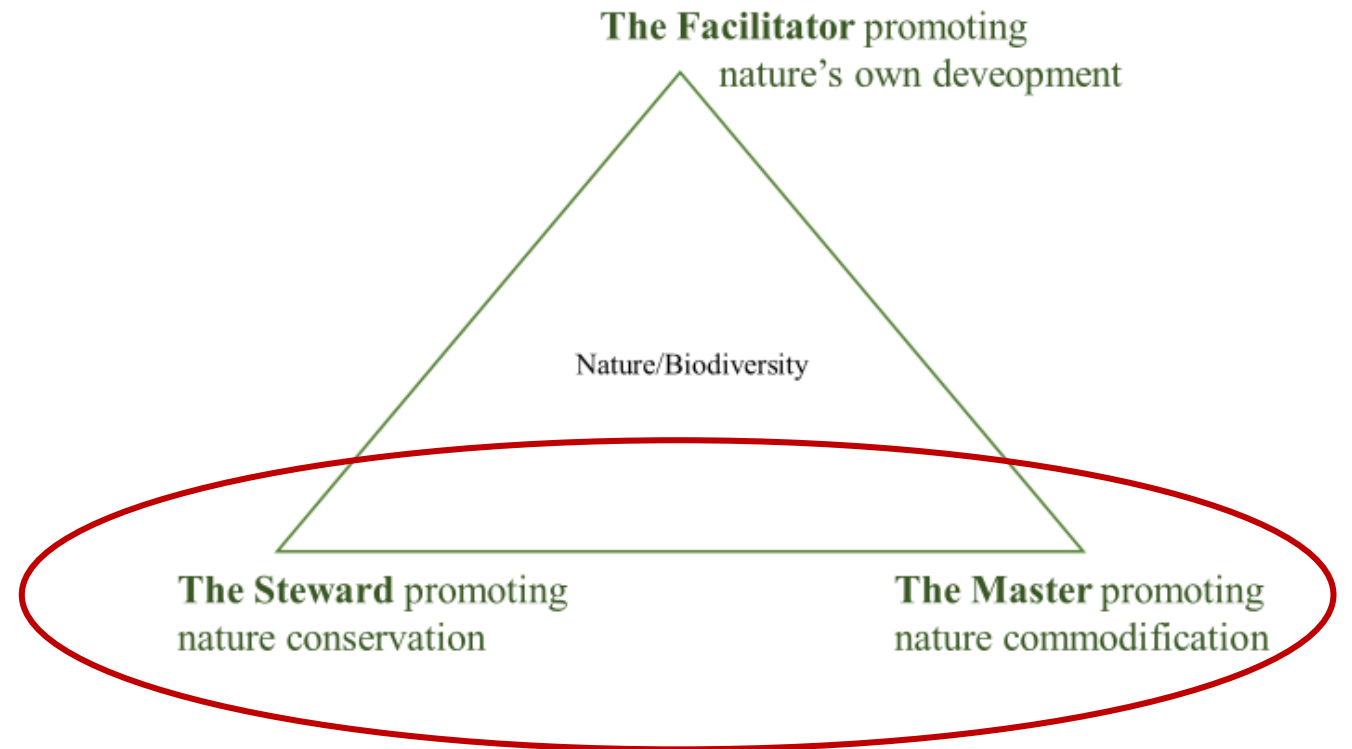
- komplexa social-ekologiska system med en historia
- en relation
- ett utrymme och slagfält för anspråk från olika grupperingar

Alla har betydelse för varför landskapet ser ut som den gör idag.



Tre grundläggande idealtyp bland landskapsförvaltare (skogs-)

- Naturen som vårdkrävande
Idealtyp: **Vårdare**
- Naturen som nyttoobjekt
Idealtyp: **Mästare**
- Naturen som självutvecklande
Idealtyp: **Medlare**



'Vårdaren'

Naturen som vårdkrävande

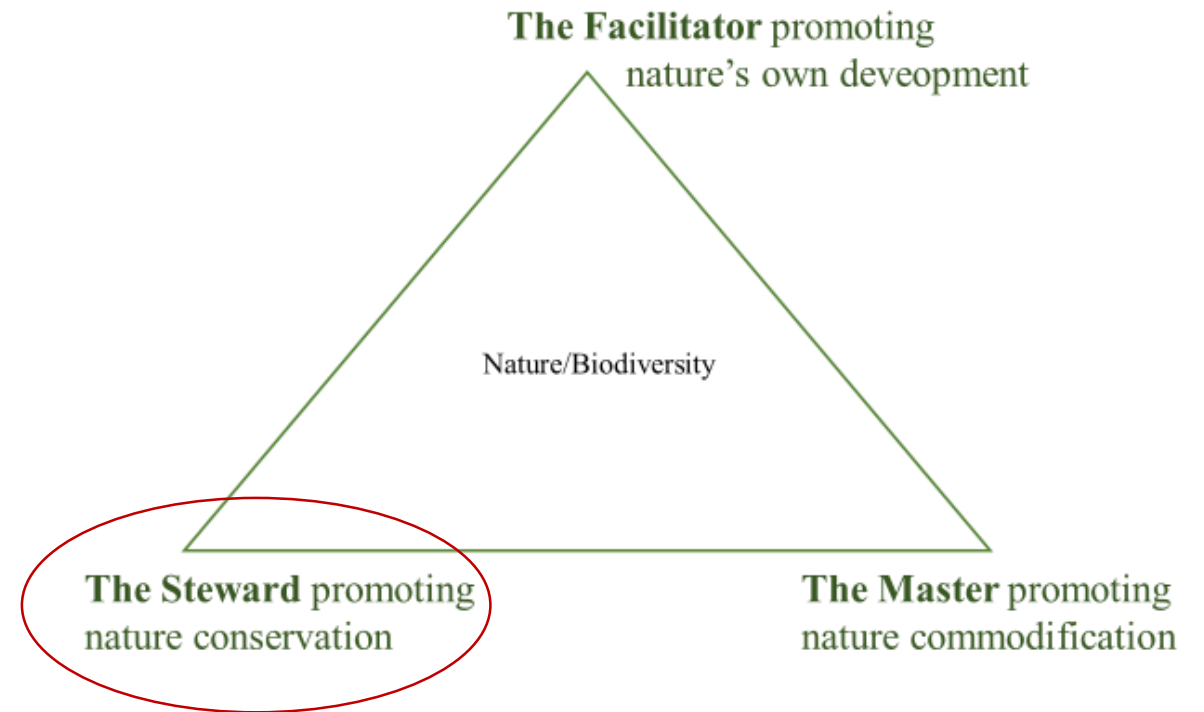
Naturen är mätbar

Bygger sina argument på profession och utbildning.

Naturen är ett kultur- och natur arv och har historiska, natur- och rekreationsvärden

Måste vårdas!

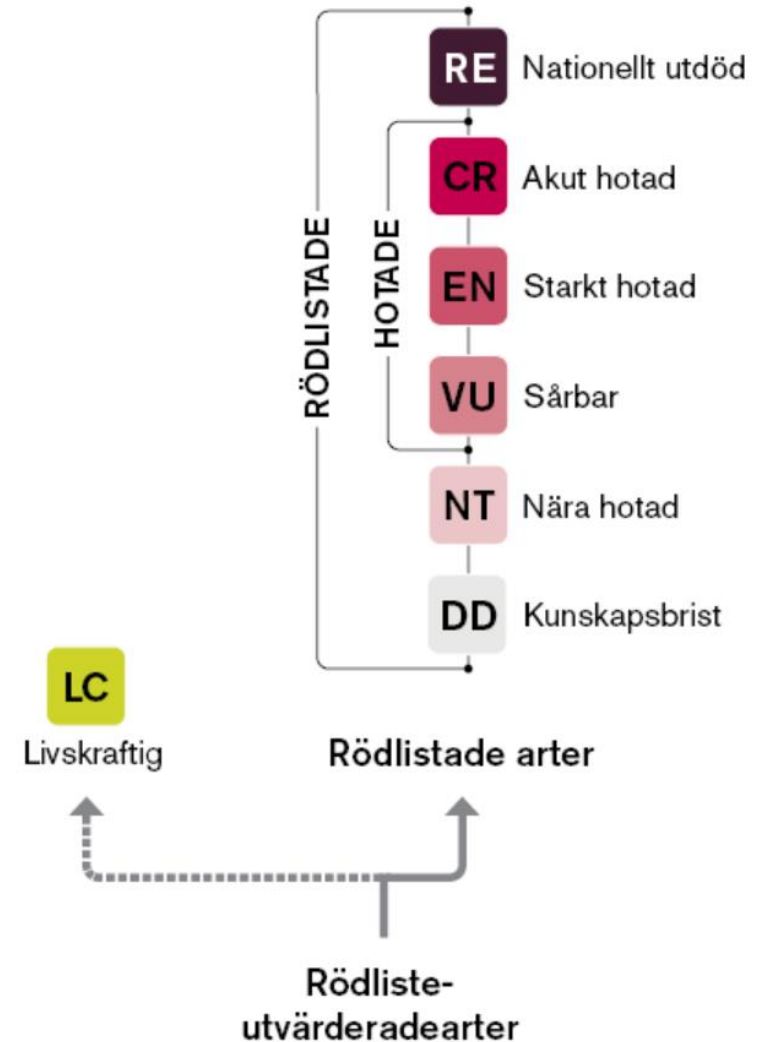
Skyddade (utvalda) populationer



Den biologiska mångfalden bedöms utifrån rödlistan

Läget i Sverige - kritiskt

- 4746 rödlistade arter i Sverige (21740 bedömde)
- 2249 hotade
- Bara 20 procent av naturtyperna och 40 procent av arterna 'gynnsam bevarandestatus'.
- Dessa är livsmiljöer för arter som riskerar att försvinna om deras livsmiljöer inte finns kvar.



Vårdaren representerar traditionell naturvård

1900-talet

Skyddade spektakulära landskap

Främst alpina ekosystem (betraktades ekonomiska ödemarker)

Också gigantiska träd. Natur monument.

Kulturellt arv.

Totalt 30 nationalparker och hundratals monument

1964: Naturresevat nytt bevarandeverktyg. Små och mindre spektakulära.



'Vårdaren'

Vårdarens kultur/natur referens är ofta det förindustriella landskapet (bonde-skogen)
Många arter är kopplade till detta landskap
Mänskligt förvaltarskap



Vårdaren fokuserar på elementen i landskapet

- Döda träd (liggande och stående)
- Gamla jätteträd
- Groddjursdamm
- Ängsgräset
- Vägkanter
- Hotade landskapstyper



Mästaren

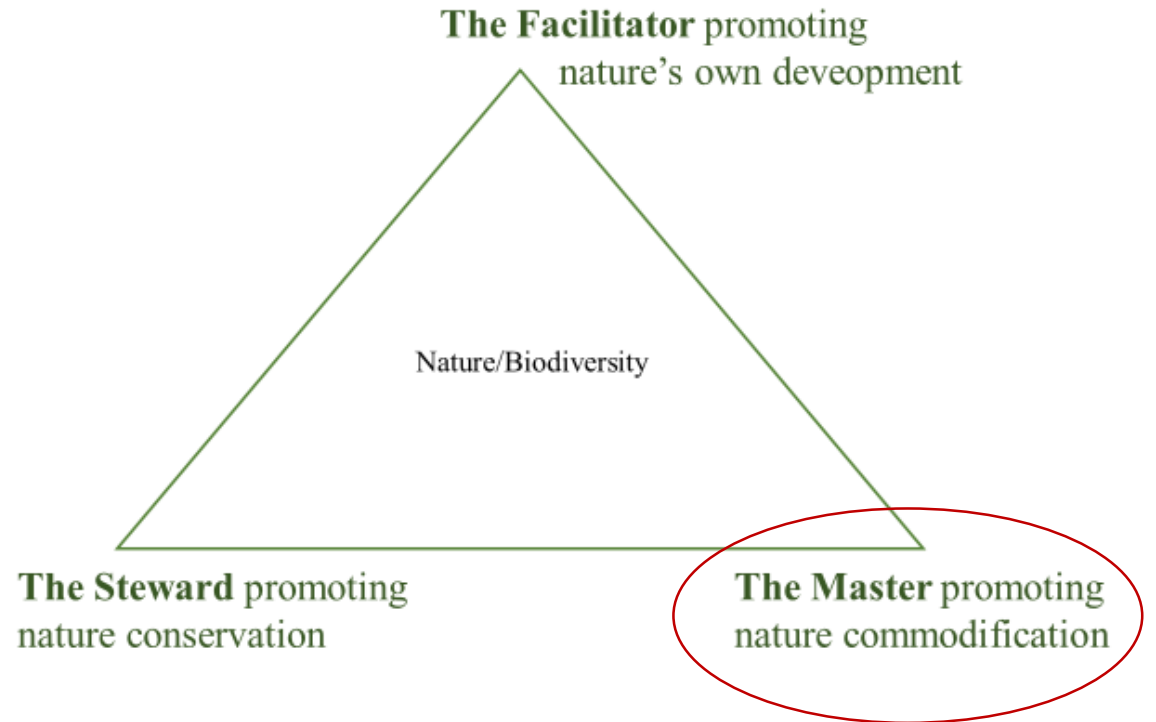
Naturen som nyttoobjekt

Naturen är kontrollerbar.

Bygger sina argument på vetenskap och teknologi (funktion).

Natur/biologisk mångfald är "resurser" och har instrumentellt värde.

Ekonomiskt och samhälleligt värdefulla arter och funktioner skyddas



'Mästaren'

Den biologiska mångfalden kan rymmas i produktionslandskap / ekosystemtjänsten

Multifunktionalitet

Exempel på hänsyn till biologisk mångfald i produktionsskog (Skoghistoriska sällskapet)



'Mästaren' fokuserar på landskapsfunktion

Den biologiska mångfalden måste användas

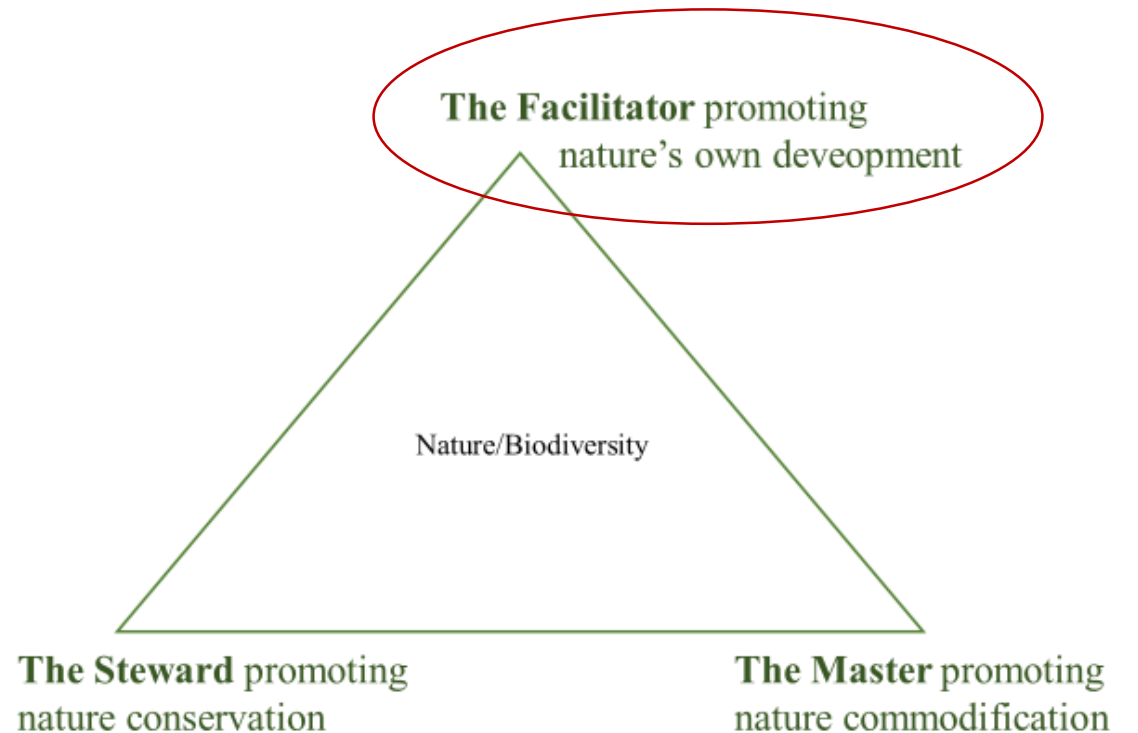
Människan måste ha kontroll
(det finns 'ekosystem-otjänst')



'Medlaren'

Naturen som självförvaltande

- Naturen är evolutionär.
- Det handlar om att ekosystemet är funktionellt
- Cyklisk omsättning av vegetationer.
- Fokus på 'keystone' arter och trofiska kaskader.



'Medlaren' fokuserar på landskapets dynamik

Medlarens natur referens är ofta landskapet för jordbruket:
Arter utvecklades innan människan började odla jorden

Samarbete mellan arter

för att förbereda sig för en okänd framtid.



'Medlaren'

Naturen som självutvecklande

Variation i tid och rum. **Utrymme** för processer:

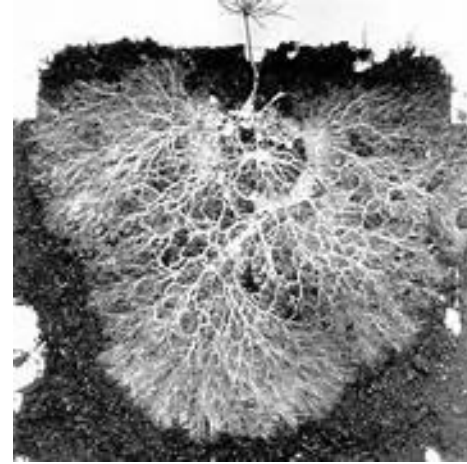
- Naturlig hydrologi
- Störningsregimer: växtätare, brand, stormfälla och naturlig succession

Livsmiljöer flyttar, försvinner och återuppstår



Kontinuitet, det måste alltid finnas:

- Störning
- Träd och jätteträd
- Död ved kontinuitet
- Mykorrhiza
- Urskogs- och våtmarkskontinuitet



Det öppna landskap – skog-gräs system

I Europa finns de flesta arter här.

- Utvecklad i de naturliga processerna i de vilda skogarna.
- Överlevde i bondeskogen: Betesskog



Bondeskogen = Betesskogen

Kreatur på bete (i 6000 år!)

var den viktigaste faktorn som påverkade skogens struktur och sammansättning

Maskiner kan inte göra detsamma, de är inte selektiva

Men både vilda djur och tamdjur kan skapa effekten – om det er året-runt-bete med få djur och utan tillskottsfoder

Ca. 1920, Skogsbiblioteket, SLU

Skogshistoriska Sällskapetets hemsida



Skogslagen (1903/1948)

1903: Skogslagen antogs

- syfte att återställa Skogskapitalet.

1948: 'Hög och jämn virkesproduktion'

- Betesskogar avverkas. Ängar, gammal skog och torvmarker omvandlade också till produktiv mark.
- En drift som påtvingades skogsägare.
- Skogen blir tätare, mörkare



Förhållande till naturen (skogen)



Sverige på medeltiden

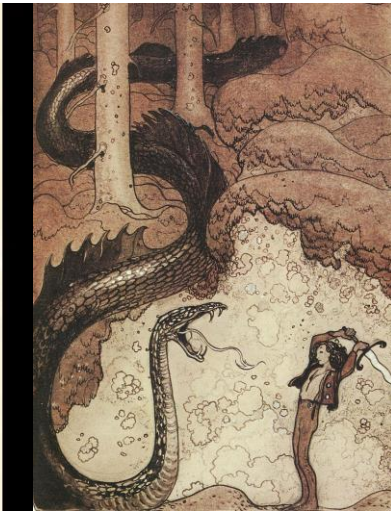
Förhållande till naturen (skogen).

- I första hand var skogen del av vardagen i en utpräglad själv hushållsanvändning.



Synen på naturen

- *Vild* (silvaticus) härlett från ordet för *skog* (silva)
- Folktron utmålade vildmarkens fallgropar och faror - skogen var befolkad med all slags existenser. Och frestelser. Du träffade varelser som speglade de vilda sidorna av dig själv
- Skogen var besjälad!



Naturen är besjälad

T.ex. kan det finnas ande i träd eller vattendrag.



Varelser kan ofta förvandla sig, det är känt



Parallellt med bondeskogen

Samtidigt åtföljdes synen på vildmarken gradvis av en uppfattning om skogen som ett expansionsutrymme och en slumrande resurs.



Från mitten av 1800-talet - skogen i sig får värde

Internationell efterfrågan tömde de skandinaviska skogarna.

Der sker en kommersialisering (commodification) av naturen

Älvarna förvandlades till floder av virke.
Storbröten vid Hållbommen i Sveg.
(Skogshistoriska sällskapet)



Synen på naturen

- Naturen blev föremål för vetenskaplig undersökning, klassificering och beskrivning, samt omfattades av en ny, ekonomisk nytto-syn.
- Skogsbruket professionaliseras

Vi har blivit moderna.



Synen på naturen - Vi har blivit moderna.

Människan är inte längre en del av naturen,
och naturen är inte längre besjälad.

Det vilda har odlats.

Först på 1990-talet uppstod oro för den
biologiska kvalitet och mångfald i skogen.

Det vill säga ganska nyligen!



Synen på naturen - oron växer.

Ingen plats på jorden är orörd av mänsklig aktivitet.

Ser vi en längtan efter det vilda?

Landskap som är överraskande och utanför vår kontroll?

Ser vi en ny syn på naturen?

Längtar vi också efter en besjälad natur?



Synen på naturen - längtan efter besjälad natur?



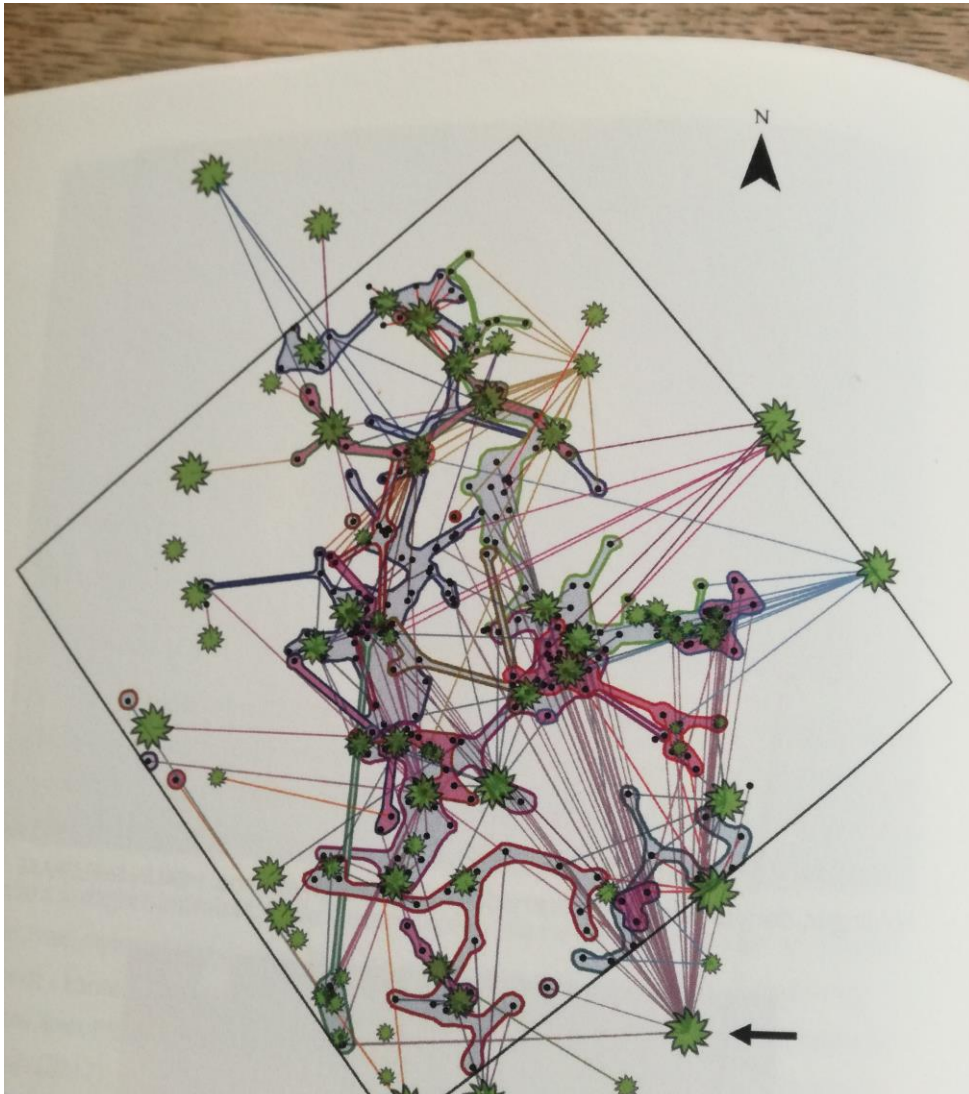
Två böcker som ifrågasätter vår faktiska kunskap om ekosystem

Synen på naturen - längtan efter besjälad natur?



Träd pratar med varandra, de skickar meddelanden via signaler genom svamparnas mykorrhiza över långa avstånd

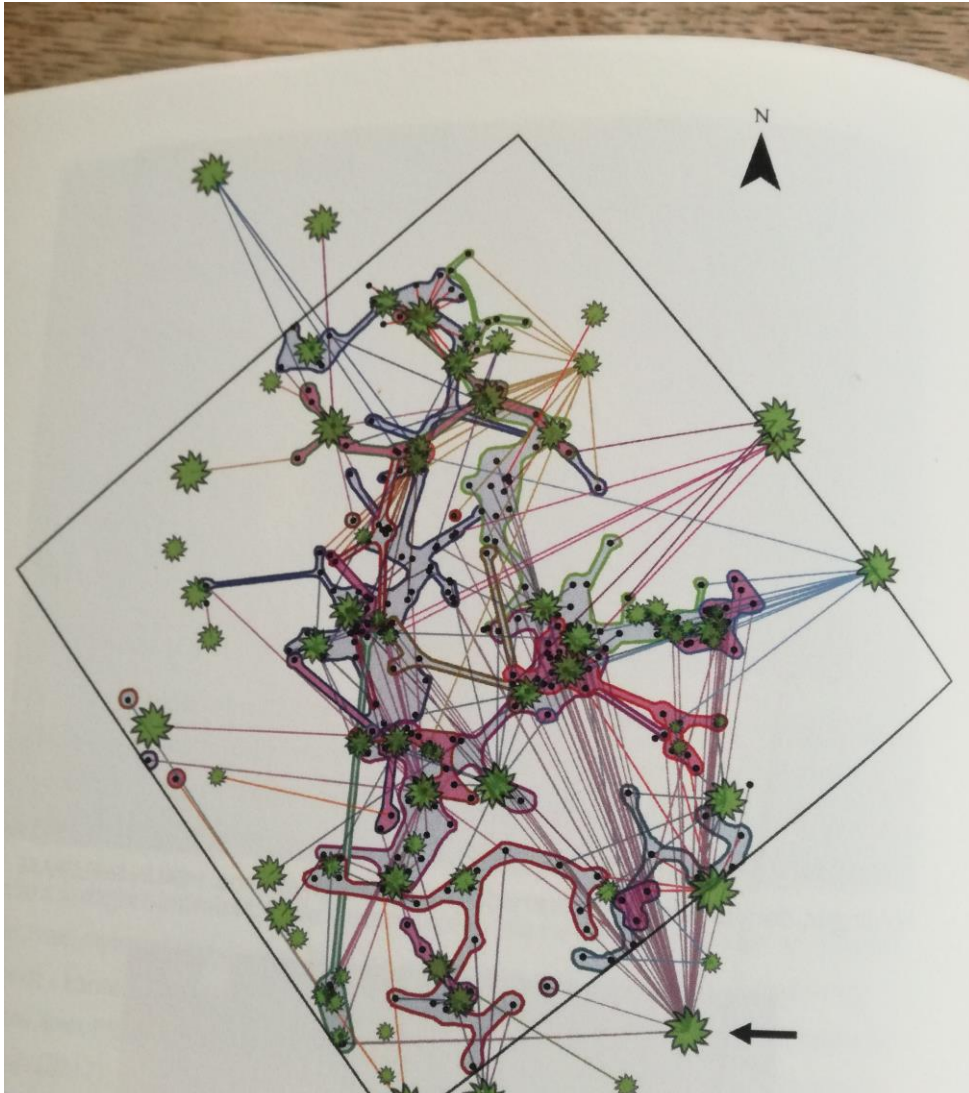
Synen på naturen - längtan efter besjälad natur?



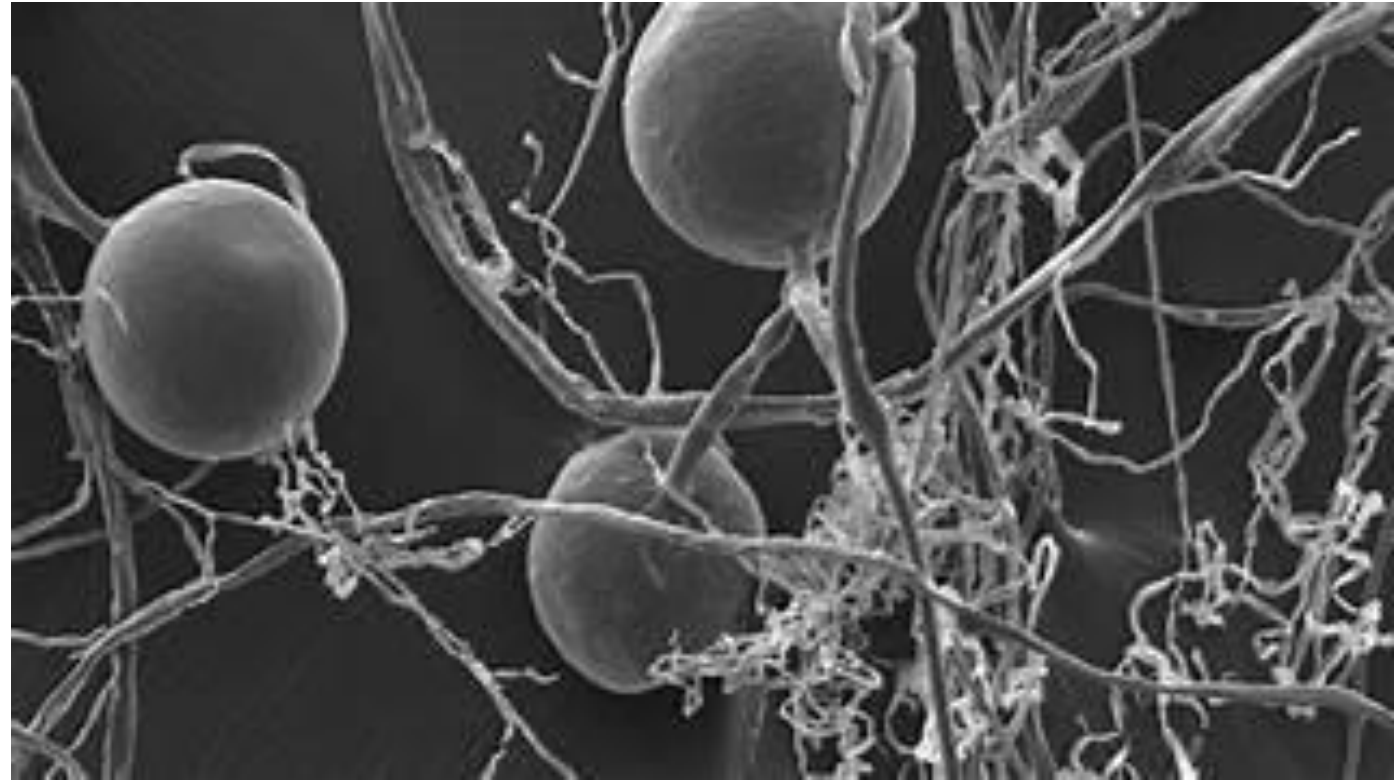
Träd pratar med varandra. Trädet vid pilen är kopplat till 47 andra träd (Sheldrake 2020, p. 254)



Synen på naturen - längtan efter besjälad natur?

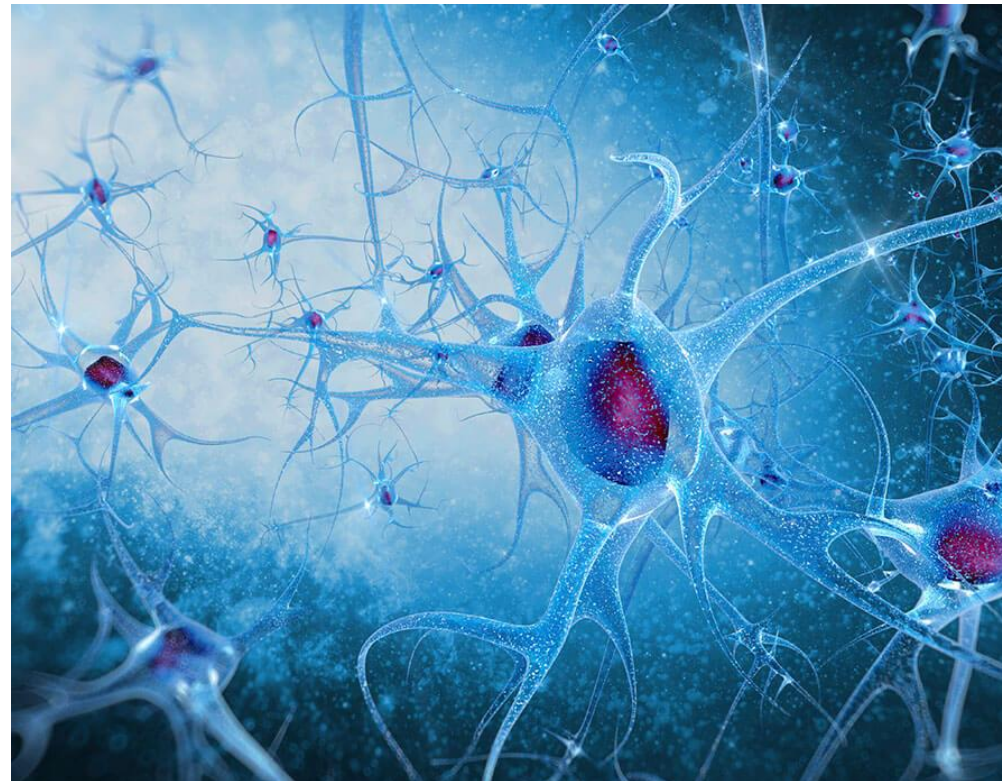
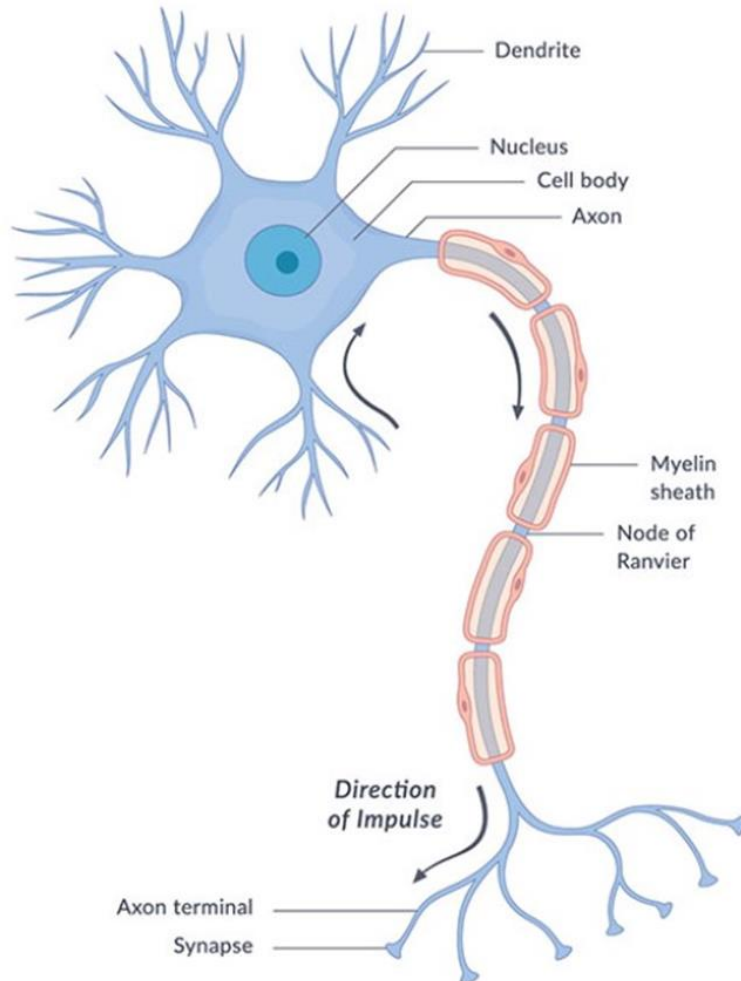


Mykorrhiza



Frågor om huruvida mänsklig intelligens är så unik?

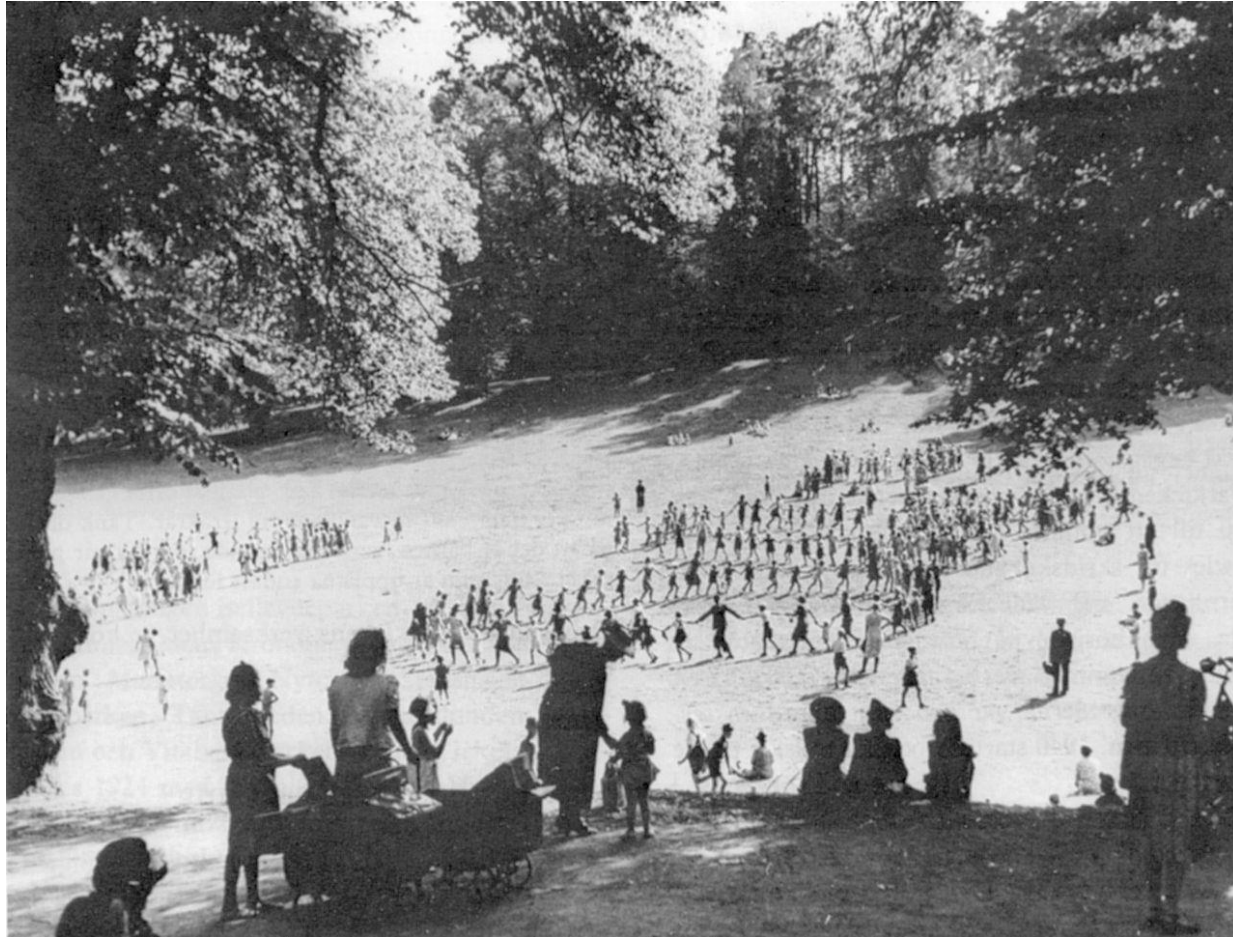
Det mänskliga nervsystemet



Hur är det med den biologiske mångfald i tätorter?



Allmänna grönområden



Grönområden är ändå till för mänsklig rekreation och njutning

Stilen är en ikonisering av det öppna betesmarkslandskapet, men utan bete och utan den mångsidiga flora

Organiserad lek i Hagaparken,
Stockholm (ca. 1940)

Biologisk mangfold har blivit en del av syftet med stadsnaturen

HÖRSBOLM | DEBAT

DEBAT: Vild med vilje - ond vilje

Af [anonymised]

Här ett försök att introducera blomsterängen



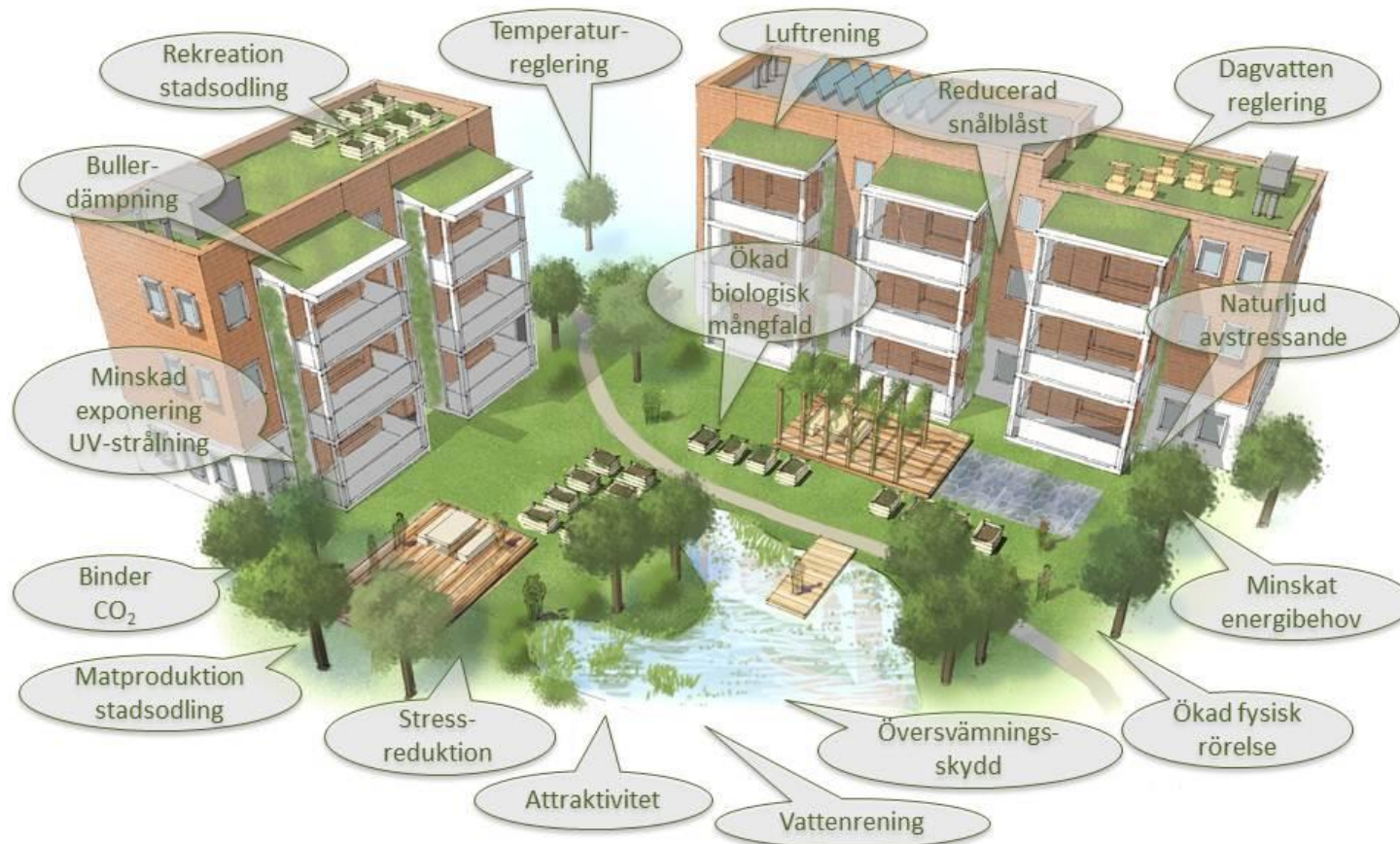
Biologisk mångfald har blivit en del av syftet med stadsnaturen



Här ett insektshotell

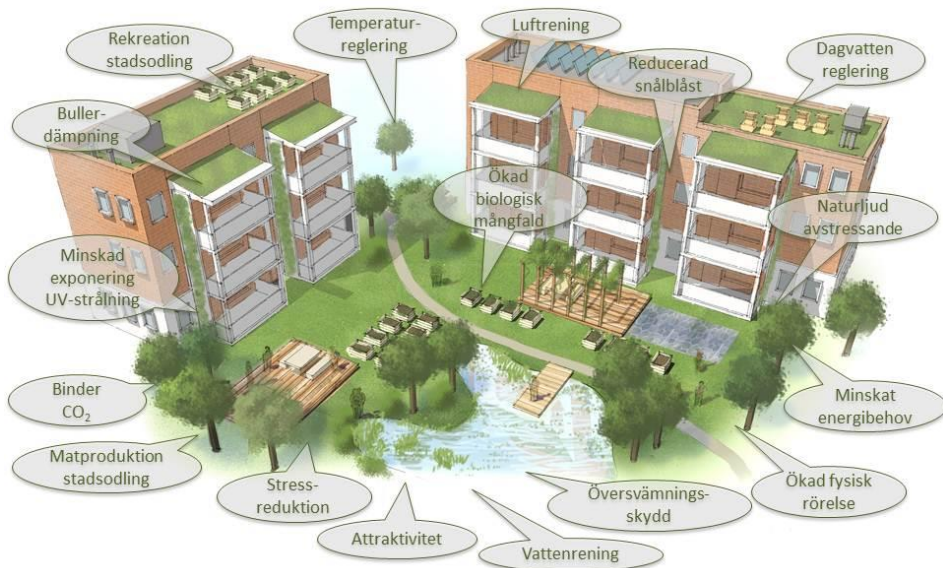
Och ekosystem-tjänster har blivit en del av syftet med stadsnaturen

Biologisk mångfald ingår



Syn på och förhållande till naturen?

Vårdaren?



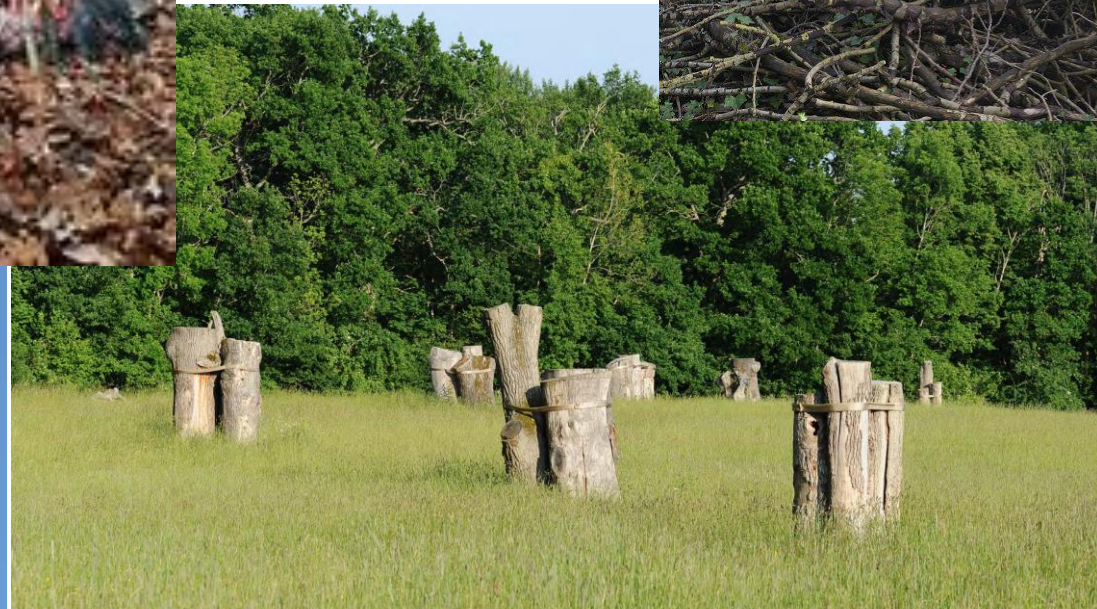
Mästaren?

Och medlaren? Hur vilt kan det bli?



Hur skapas förutsättningar för naturliga processer?

När de naturliga processerna inte har plats eller har haft kontinuitet behövs hjälp:



Hur vilt kan det bli?



Vilda stadsparker väcker frågor om trygghetskänsla förutom estetik och etik

City of Milwaukee, US

Hur vilt kan det bli?



Bete i stadsparker väcker frågor om trygghetskänsla förutom oro och debatt om djurens välbefinnande

Århus, Denmark

Hur vilt kan det bli?

Måste det nödvändigtvis vara vilt alls?

Tack!

