

Från projektifiering till långsiktig förändring

- Hur kan testbäddar och living labs bidra?



Nina Vogel
Forskare, Stadsplanerare
SLU Alnarp
Forskningsfokus:
Stadsomvandling, urbana
experiment och ny governance
praxis

Etablerade processer ...

- Stadsutvecklingsprocesser är i stor utsträckning organiserade i avgränsade projekt.
- Den stora bilden kanske inte förändras även om det finns lokalt goda exempel, eftersom åtgärder och insatser som genomförs inte sprids till hela organisationen/ planeringspraxis.
- Kan saknas kanaler för att föra vidare kunskap mellan projekten eller från ett projekt till den etablerade linjeverksamheten
- Urbanisering och trender har konsekvenser för governance (styrning), socio-rumsliga mönster, demokratibegrepp m.m.
- Förändringsprocesser kan behöva tid och integration i befintliga infrastrukturer





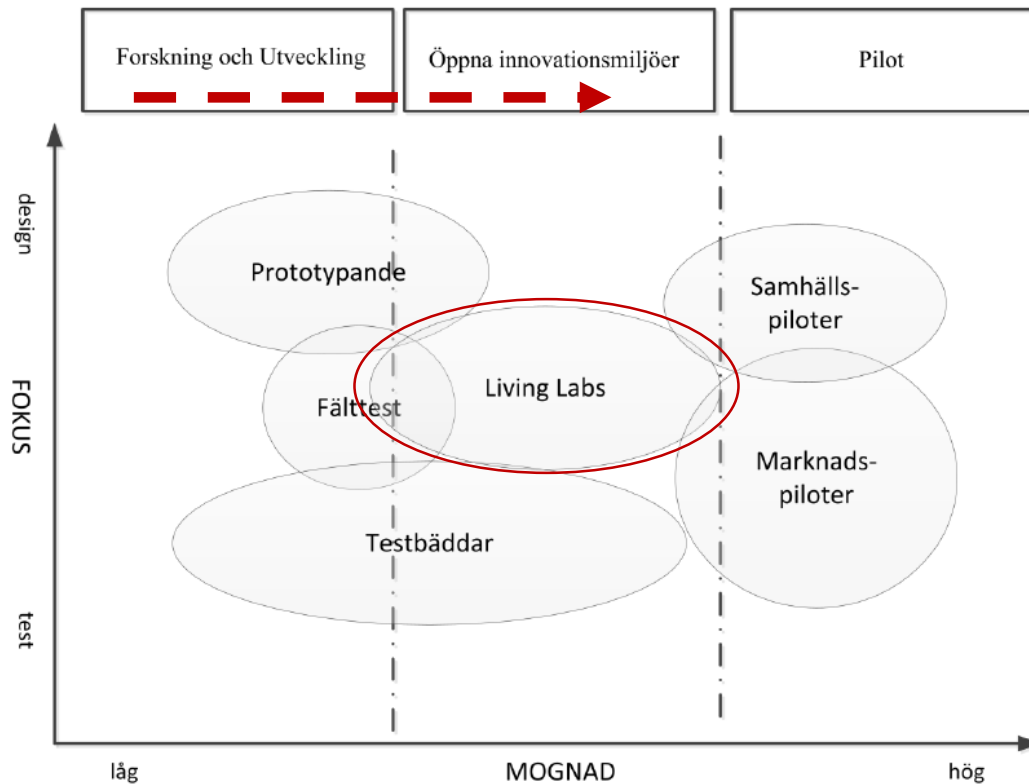
... och nya arenor

- Mångfald av arbetsmetoder för att initiera och driva olika utvecklingsprocesser (t.ex. "labb"; experiment; testbed; ... RWL)
- Växande diskussion om effekterna av dessa och om olika former av 'experiment', som i själva verket blir det normala sättet att styra olika utvecklingsprocesser
- Intresse av nya modeller för lärande



Mot öppna innovationsmiljöer

Figur 1 Positionering av test- och innovationsmiljöer, översatt till svenska

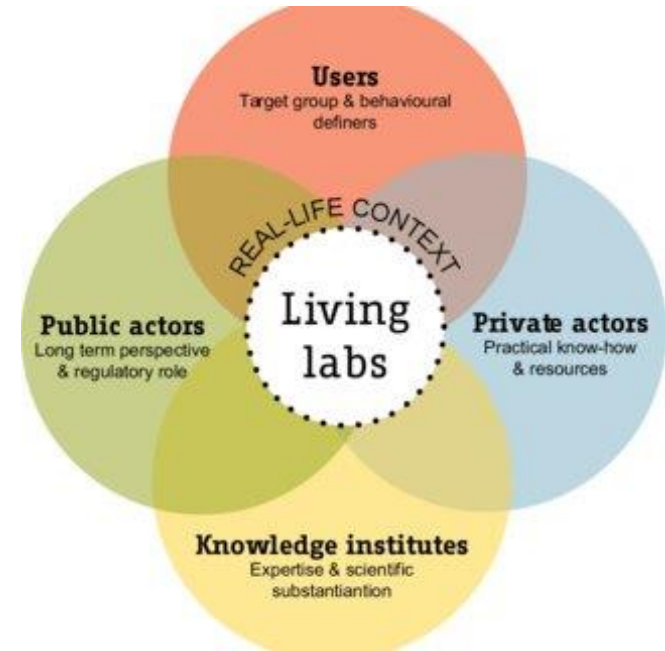


Källa: Ballon et al., 2005

- *”Living labs kan generellt beskrivas som en användarcentrerad innovationsprocess eller innovationsmiljö där experimenterande, samverkan och medskapande är utgångspunkt”* (Andersson et al., 2018)
- **Quadruple helix model** (samverkan mellan staten, näringslivet, civilsamhället och akademi)

Living labs för att

- Möta dagens utmaningar och rikta forskningskrav – öppna arenor för utforskande och samskapande
- Integrera forsknings- och innovationsprocesser i verkliga samhällen och miljöer – direkt samspel/respons
- Identifiera lösningar och utveckla metoder för att arbeta tvärs över kunskapsområden, discipliner och sektorer – kunskapsintegration





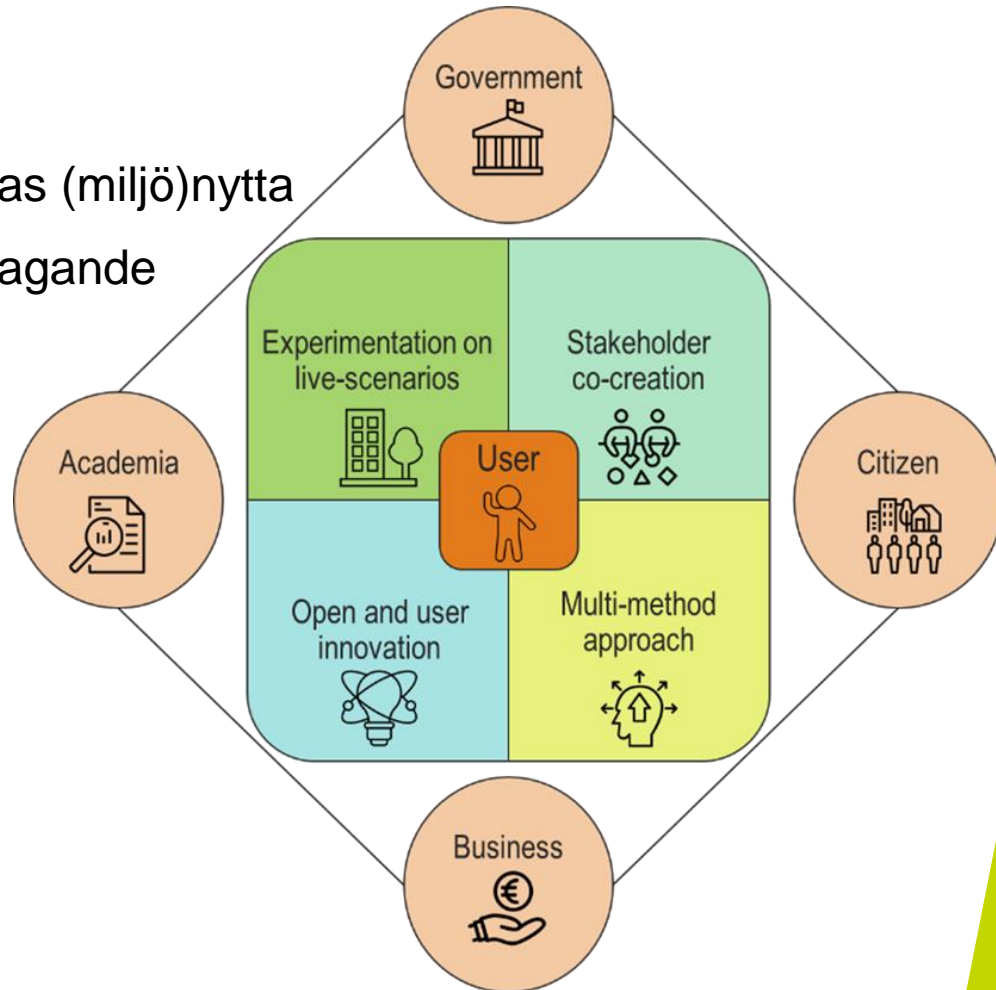
ULL inom omställningsprocess

- Ingen enskild väg för hållbarhetsomställning
 - ULL mindre om en unik väg till hållbar omställning, istället mer om skärningspunkten mellan olika vägar och system och den resulterande förmågan till innovation
- Gå bortom sociotekniska inlåsningar av befintliga system och bygg ny kapacitet att experimentera
 - ULL skiftar från företagslaboratorier till platsbaserade och kontextuella urbana miljöer
- Nya aktörer i den urbana innovationsprocessen
 - ULL blir en arena för företag, offentliga och akademiska samarbeten för att experimentera med urbana hållbarhetslösningar

Att skapa ett LL

- Vad är syfte, typ av intervention och deras (miljö)nytta
- Nätverk, Samordning, Deltagande
- Plats, skala, tidsram
- Metod, lärande process
- Långsiktiga medel

→ management, ledarskap

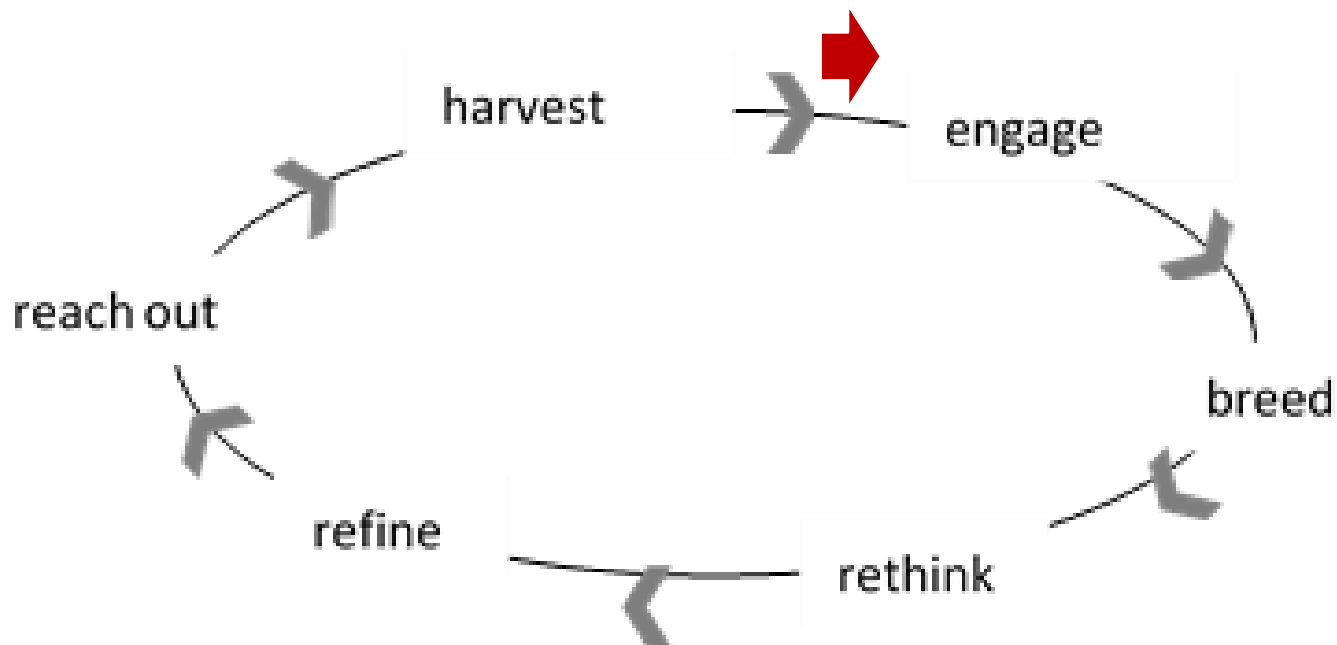


Gemensamma intressen och utmaningar

- Delaktighet, engagemang, empowerment
 - *Quadruple-helix-modell* eller *Quintuple-helix* som lägger till plats/ "naturliga miljöer i samhället" (Carayannis et al., 2012)
- Iterativ arbetsprocess att integrera kunskap
 - Inbäddning i verkliga sammanhang och testning i realtid
 - Kapacitetsbyggande och lärande i olika skalor och i olika konstellationer



Iterativ arbetsprocess att integrera kunskap

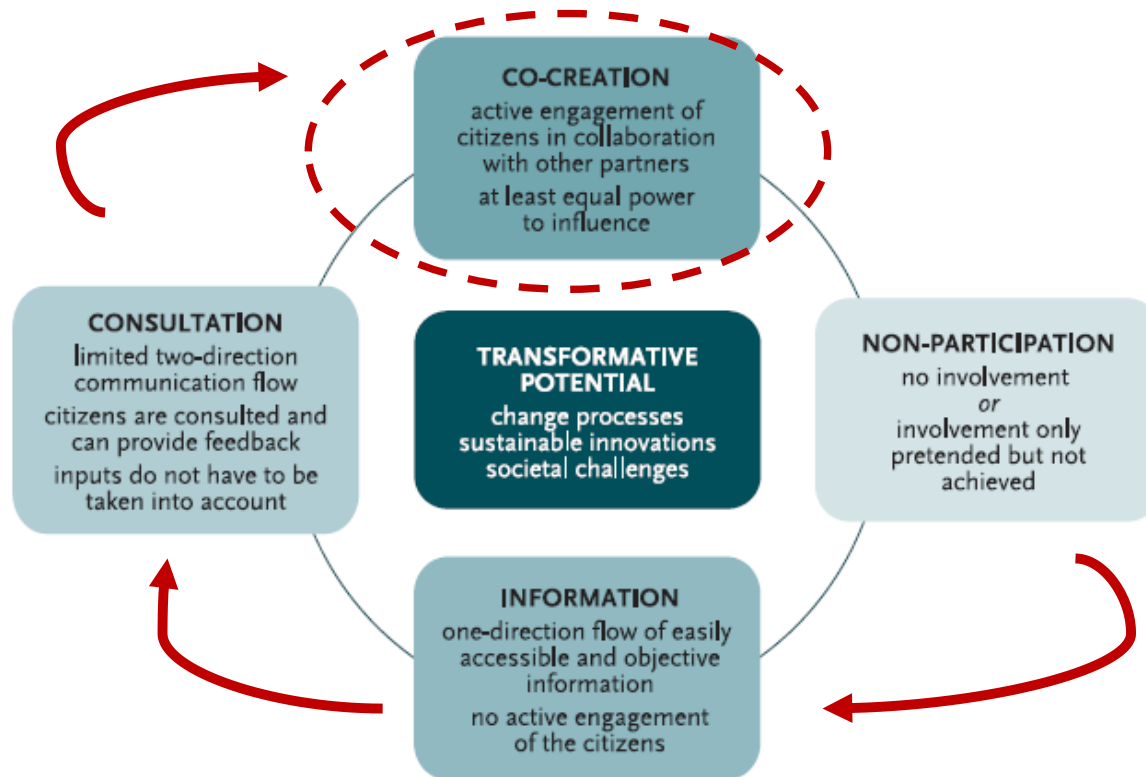


Gemensamma intressen och utmaningar

- Delaktighet, engagemang, empowerment
 - *Quadruple-helix-modell* eller *Quintuple-helix* som lägger till plats/ "naturliga miljöer i samhället" (Carayannis et al., 2012)
- Iterativ arbetsprocess att integrera kunskap
 - Inbäddning i verkliga sammanhang och testning i realtid
 - Kapacitetsbyggande och lärande i olika skalor och i olika konstellationer
- Testa nya roller, experimentera med policies osv.
 - Att behålla, utveckla dem på lång sikt
 - Processer för systematiskt, institutionaliserat lärande
- Nya roller provocerar fram nya kapaciteter – t.ex. samskapande
 - Högre acceptans och effektivt resultat
 - Rättvisa och jämlikhet



Nya roller provocerar fram nya kapaciteter – t.ex. **samskapande**



Olika roller för kommunen inom experimentella praxis

t.ex.:

- **"promotorn"** - att styra genom en top-down-strategi, där kommunala aktörer initierar, finansierar och implementerar ULL på egen hand
- **"möjliggöraren"** - att underlätta, samordna och uppmuntra åtgärder genom partnerskap med organisationer inom den privata och frivilliga sektorn, och till olika former av samhällsengagemang
- **"partnern"** - att engagera sig eller delta i partnerskap på ganska lika villkor och som sådan representerar en konceptuell förskjutning från auktoritetscentrerade till nätverkscentrerade styrprocesser

(Kronsell & Mukhtar-Landgren, 2018)



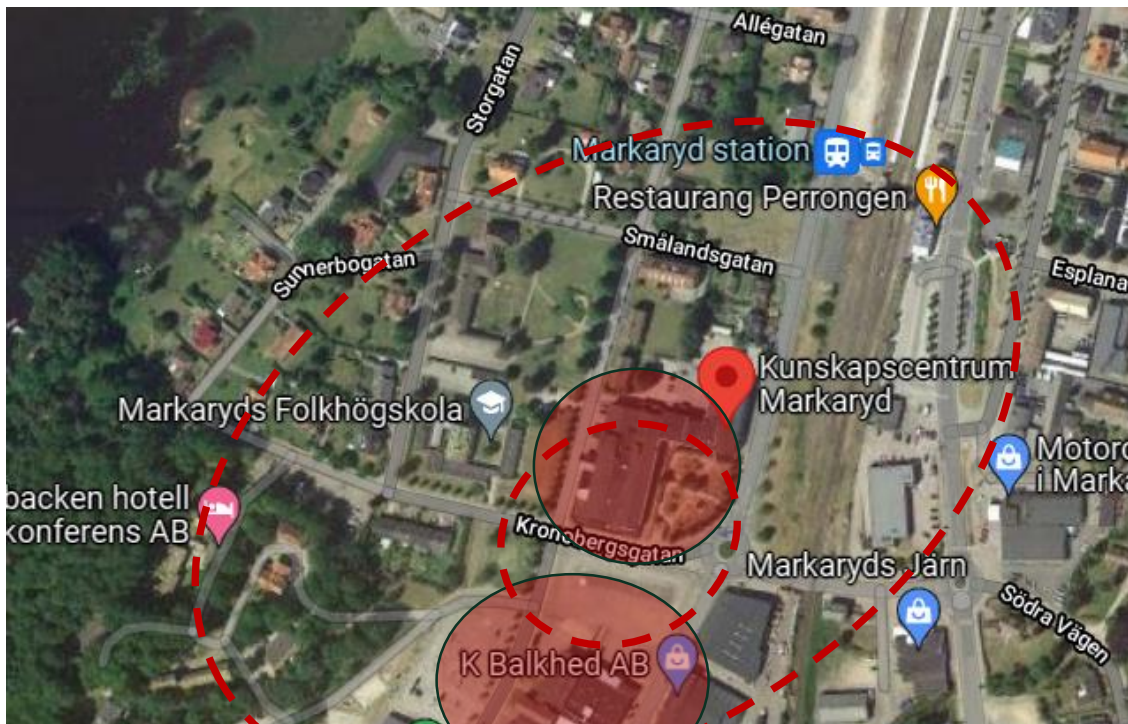
Case: #pixlapiren, Helsingborg

- Kommunen som "möjliggöraren" (/promotor)



Case: Utomhusarenor, Markaryd

- Kommunen som "partnern"



'Utomhusarbetsplatsen - arena för attraktiv livsmiljö och lokal samhällsutveckling' - Vinnova utlysning

2021: Framtidens attraktiva livsmiljöer - lärdomar från pandemin.



LEARN



UNLEARN



RE-LEARN

Ett lärande process

Intervjuare: Hur har det varit att jobba på det här sättet?

Respondent: Jag har aldrig jobbat så här tidigare. Jag vet inte någon som jobbar så här. Det har utvecklats under året enbart utifrån en kartläggning av behoven.

Intervjuare: Hur känns det?

Respondent: Skitkul nu. Det var läskigt under våren och hösten. Hade jag haft en plan och strukturerade arbetsuppgifter så hade jag nog gått tillbaka till vanligt arbetssätt. Men detta har varit huvuduppdraget så jag har kunnat ägna mig åt det. Jag har ofta fått frågan: Vad sysslar du med egentligen, men nu kan jag svara på den. Nu är förtroendet byggt och nätverket finns på plats. Så det är väldigt kul.

Källa:

Vogel, Nina and Khan, Jamil and Nordqvist, Joakim and Hildingsson, Roger (2020). **Hållbar områdesutveckling i Malmö: från experiment till ny praxis?** Rapport inom Mistra Urban Futures Local Interaction Platform Skåne. SLU Urban Futures, Sveriges lantbruksuniversitet, ISBN 978-91-576-9705-9.

Är t.ex. Living Labs m.m. en bra alternativ för långsiktig utveckling?

- Behov av transformativ förändring
 - Stärka kopplingen mellan forskning och praktik för att skapa omställningskraft
 - ”Från teknisk innovation till samhällsinnovation”
 - Konkret behov av:
 - Etablering av **lärande** som en naturlig och **systematisk** del i arbetet
 - **Gränssytor** för samarbete mellan olika förvaltningar och personer
 - **Tid** för utvärdering och reflektion, så att lärandet inte enbart sker på individnivå men också hos organisationen som helhet
 - **Tydligare mandat** för de som faktiskt genomför förändringar och att det finns **resurser** avsatta för att genomföra olika (nya) åtgärder och insatser
- (Vogel et al., 2020. Hållbar områdesutveckling i Malmö: från experiment till ny praxis?)



Litteratur – ett urval

- Fors, H., Jansson, M., Vogel, N. & Sunding, A. (2021). **Förvaltarens nya roller för rättvis förvaltning och governance.** I temat: *UTEMILJÖNS FÖRVALTNING OCH GOVERNANCE*, del 5, *Landskap*, 8, 26-29.
- Vogel, Nina and Khan, Jamil and Nordqvist, Joakim and Hildingsson, Roger (2020). **Hållbar områdesutveckling i Malmö: från experiment till ny praxis?** Rapport inom Mistra Urban Futures Local Interaction Platform Skåne. SLU Urban Futures, Sveriges lantbruksuniversitet, ISBN 978-91-576-9705-9.
- Anderson, L., Ermits, H. & Stoltz Ehn, A.K. (2018). **Från living labs till transition labs - En forskningsöversikt och kartläggning av innovationsmiljöer för hållbara städer.** Vinnova Rapport 2018:03.
- Vogel, N. (2017). **#Pixlapien – Ett urbant experiment.** I temat: Medskapa Landskapet. *Landskap*, 2, 18–21.

