

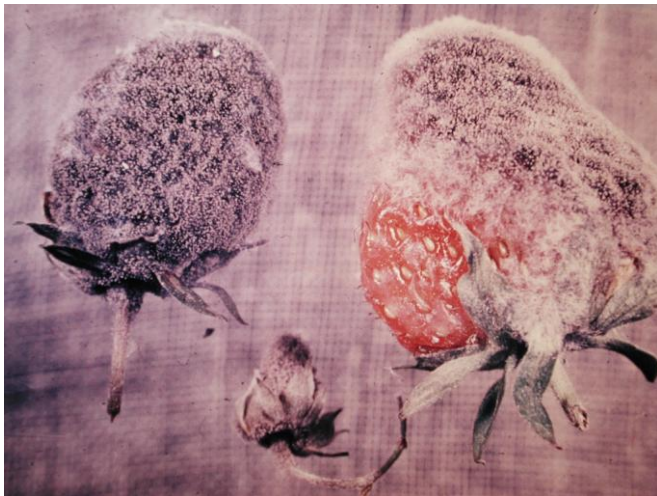
## Skylt 41, Gråmögel på jordgubbar, *Botrytis cinerera*

Observera att nedanstående är ett underlag för inläsning av ljudfil.

Gråmögel kan vara en mycket allvarlig skadegörare i jordgubbsodling. Skador uppträder i samband med regnperioder under och efter blom, främst på frukter.

### Skadebild

Symptomen utgörs av en röta i frukten, som så småningom täcks av ett grått dammande ludd av sporbärare och sporer (se bild 1). Rötan utgår ofta från foderbladsområdet under blomningen. Både gröna kartar och mogna bär angrips senare och dessa torkar sedan in.



### Kart och mogna bär täckta med gråmögel

#### Biologi

Gråmögel är en svaghetsparasit som lever på vissnande och döda växtdelar. I jordgubbar övervintrar svampen som vilande mycel och som vilmycel (sklerotier) på plantrester och i jorden. På våren bildas sporer (konidier) och dessa sprids i beståndet med hjälp av luftströmmar. Smittan sker under blomningen, då svampen växer in i t.ex. vissnande kronblad och döda ståndare. Bruna rötter uppstår i frukten och svampens grå mycelium med sporer på fristående sporbärare utvecklas.

#### Åtgärder

Undvik gråmögelkänsliga sorter. Kraftigväxande sorter med stort bladverk drabbas oftare av gråmögel. Till de mest känsliga sorterna hör 'Senga Sengana', 'Korona', 'Bounty' och 'Tamella'. Plantera enkelrader med stora radavstånd och i torra och blåsiga lägen. På våren ska döda och infekterade plantrester avlägsnas. Plantraderna ska hållas öppna och rena från ogräs. Genom att täcka marken mellan raderna med halm eller plast undviker man stänk och att bären direkt berör marken.