

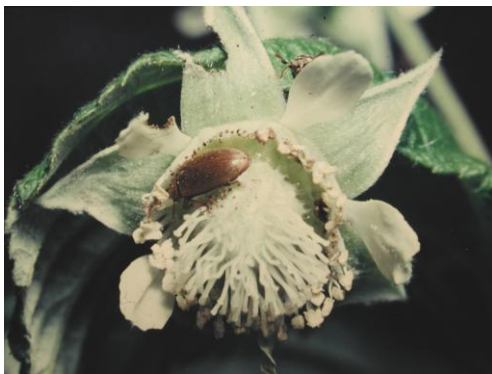
Skylt 51, Hallonänger, *Byturus tomentosus*

Observera att nedanstående är ett underlag för inläsning av ljudfil.

Denna lilla skalbagge är mycket vanlig både i odlade och vilda hallon. Mest bekant är dess larv som i dagligt tal kallas ”hallonmask”.

Skadebild

De vuxna skalbaggar äter sig in i blomknopparna, som ofta blir helt förstörda eller ger upphov till missbildade bär. Detta orsakar oftast den största skadan. Larverna lever i blombotten i bären. Bären får intorkade svarta delfrukter, oftast i ovankanten.



Vuxen hallonänger. (Foto: S. Kalt)



Larver i mogna hallon. (Foto: S.Kalt)

Biologi

De vuxna skalbaggar är ca 4 mm långa, gulbruna och håriga. De är aktiva i blomningen och lägger då ägg i utslagna blommor. Larverna äter i blombotten och i bäret samtidigt som hallonen mognar. Larverna är gulvita och blir ca 7 mm långa. De förpuppar sig i jorden. Övervintringen kan ske både som puppa och fullbildad skalbagge. Normalt har hallonängern en generation per år. Hösthallon undgår i regel angrepp.

Åtgärd

De vuxna skalbaggar är relativt tröga vid svalt väder och kan samlas in tidigt på morgonen eller sent på kvällen. Man kan skaka grenarna så de faller av. I yrkesodling sprutar man strax före blomning.