

Almsjuka

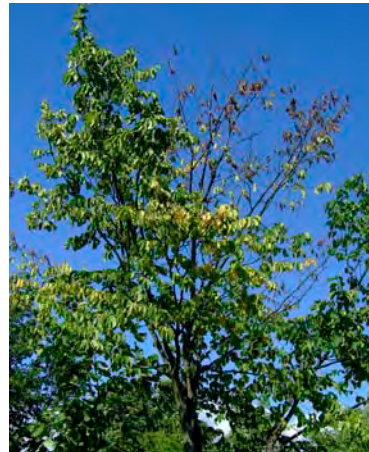
en vissnesjukdom som orsakas av svampen *Ceratocystis ulmi*

En ny aggressiv art kom till Sverige 1978. Den har sedan dess spritt sig till samtliga almbestånd i Sverige med förödelse och skogsdöd som följd. Symptomen är observerbara under juni–sept.

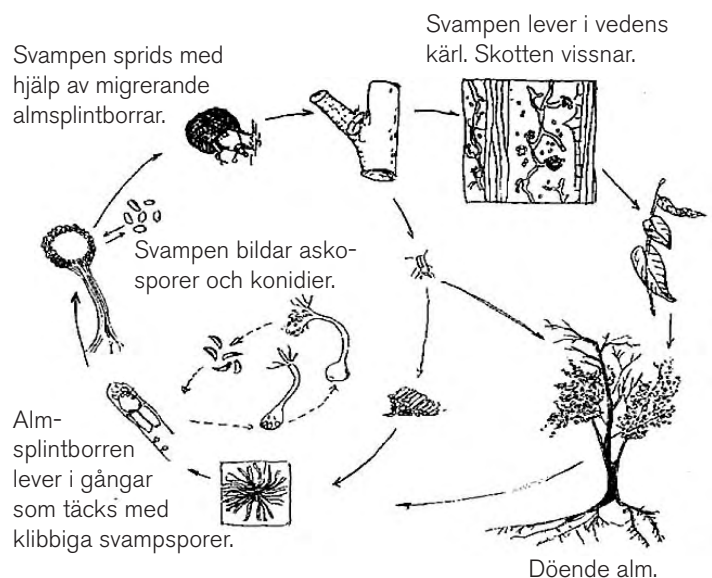
SKADEBILD Angripna genar får gulnande blad och grenarna torkar in successivt. Sjukdomen breder ut sig i hela kronan, varefter trädet dör.

BIOLOGI Sjukdomen sprids med en skalbagge, almsplintborren, *Scolytus spp.* eller genom rotkontakt.

ÅTGÄRD Förebygg spridning av sjukdomen genom kraftig beskärning vid begynnande angrepp. Vid svåra angrepp förordas skyndsam fällning och snabb destruktion av de fällda träden.



Till vänster: Döda grenar på sjuka almar. Foto: Fredrik Jergmo
Nedan: Almsjukans livscykel. Figur: Guy Svedelius



Skylt 9 – Växtskyddsstigen

Vill du veta mer?

Ring 040-41 55 95 och tryck in skyltens nummer.

MATERIAL Framtaget av Guy Svedelius, SLU, Institutionen för Växtvetenskap. Växtskyddsstigen har många stationer och en broschyr. Mer information hittar du vid Alnarps trädgårdslaboratorium, Växthusvägen 14, eller på vår hemsida: <http://trglab.ltfak.slu.se>. Skyltarna sitter vid en växt där du sannolikt hittar den beskrivna skadegöraren under någon del av säsongen.