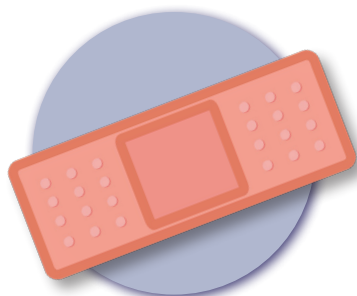


Vi vill att DU löser världens största problem

AVSKAFFA HUNGER OCH FATTIGDOM

Ja, faktiskt. Vi behöver hitta hållbara lösningar för hur vi kan mätta världens växande befolkning.

DET ÄR KOMPLICERAT, MEN VI GÖR FRAMSTEG. VI KAN AVSKAFFA HUNGER OCH FATTIGDOM GENOM ATT:



**FÖRBÄTTRA
MÄNNISKORS HÄLSA**



**ÖKA TILLGÅNGEN TILL
UTBILDNING OCH LIKA
VILLKOR**



**UNDERLÄTTA
EKONOMISK TILLVÄXT**



**SKYDDA
MILJÖN**



TILL ALLA ELEVER

Vi söker gymnasieelever som:

- Bryr sig om världen och vill göra den mer rättvis och jämlik
- Anser att alla ska ha tillgång till näringsrik mat, rent vatten, utbildning och en rättvis inkomst
- Är problemlösare som själv vill vara en del av lösningen

Många människor har fått det bättre, men vi har fortfarande en lång väg kvar. Det finns lösningar. Undersök vad som fungerar och vad som inte gör det. Använd ditt eget unika perspektiv, dina förmågor och idéer för att hjälpa till att lösa världens största utmaning.

VARFÖR ÄR DET HÄR VIKTIGT?

1 AV 9 MÄNNISKOR FÅR
INTE TILLRÄCKLIGT MED
NÄRINGSRIKTIG MAT



IDAG:



ETT BARN DÖR AV
SVÄLTRELATERADE
ORSAKER VAR 10 SEKUND



1/3 AV ALL MAT PÅ
PLANETEN SLÄNGS



1 AV 3 SKOLOR HAR
VARKEN TILLGÅNG TILL
RENT VATTEN ELLER
SANITET

IMORGON:

- År 2050 kommer det finnas minst 9 miljarder människor på planeten
- De närmaste 40 åren kommer människan behöva producera mer mat än vad som sammanlagt gjorts under de senaste 10 000 åren.



VAD ÄR LIVSMEDELSTRYGGHET?

KVALITET

Säker, nyttig och näringsrik mat

KVANTITET

Tillräckligt med mat för en hälsosam och aktiv livsstil

Det finns tre viktiga delar

TILLGÅNG

Ekonomiska resurser för att ha råd med mat där du bor

VAD ÄR SLU YOUTH INSTITUTE?

SLU Youth Institute är en spännande upplevelse på Sveriges lantbruksuniversitet där gymnasieelever får engagera sig i avgörande utmaningar för global livsmedelstrygghet tillsammans med ledande experter, delta i forskning och undersöka möjligheter för att göra skillnad i världen.

Eleverna undersöker problem som de brinner för och presenterar sina egna förslag till hur dessa ska lösas.

VARFÖR DELTA?

- Kvalificera dig till Global Youth Institute.
- Bli erkänd som Borlaug Scholar.
- Få inspiration till hur du kan bidra till en bättre värld.

HUR DELTAR JAG?

- Utforska en global utmaning och skriv en uppsats om den och ditt förslag till lösning.
- Registrera dig och skicka in din uppsats senast 28 mars 2025.
- Delta i SLU Youth Institute som anordnas av Sveriges lantbruksuniversitet och World Food Prize Foundation.

FRÅGOR?

Anna-Klara Lindeborg, Uppsala
Kristina Karlsson Green, Skåne
Elisabeth Nyström, Umeå

E-mail: youthinstitute@slu.se



VI ÄR WORLD FOOD PRIZE

World Food Prize Foundation grundades 1970 av Nobelfredspristagaren Dr. Norman Borlaug, som räddade över en miljon människor från missväxt och svält. World Food Prize hyllar individer som avsevärt förbättrar den globala livsmedelsförsörjningen.

Likt Dr. Borlaug är pristagarna människor som förändrar världen. De har olika bakgrund, t.ex. forskare, beslutsfattare, uppfinnare och entreprenörer. Vi vill sätta dig i kontakt med dessa fantastiska ledare och inspirera dig till att göra skillnad, du med.

Är du redo att förändra världen?

7 ENKLA STEG FÖR ATT SKRIVA DIN UPPSATS

1
VÄLJ ETT
LAND

2
UNDERSÖK HUR EN
GENOMSNITTSFAMILJ
HAR DET

3
VÄLJ ETT
ÄMNE

4
ANALYSERA DESS
PÅVERKAN PÅ
LIVSMEDELSTRYGGHET

5
UNDERSÖK
OCH GE
FÖRSLAG PÅ
LÖSNINGAR

6
SKRIV DIN
UPPSATS

7
REGISTRERA
DIG TILL
SLU YOUTH
INSTITUTE!



Välj ett LAND

Välj ett land, territorium eller oberoende ekonomi som fokus för din undersökning.

Observera: välj ett annat land än det du själv bor i.

Karibien

- Anguilla (Storbr.)
- Antigua och Barbuda
- Aruba (Nederländerna)
- Bahamas
- Barbados
- Bermuda (Storbr.)
- Caymanöarna (Storbr.)
- Curacao (Nederländerna)
- Dominica
- Dominikanska republiken
- Grenada
- Guadeloupe (Frankrike)
- Haiti
- Jamaica
- Jungfruöarna (Storbr., USA)
- Kuba
- Martinique (Frankrike)
- Montserrat (Storbr.)
- Puerto Rico (USA)
- Saint-Barthélemy (Frankrike)
- Saint Kitts och Nevis
- Saint Lucia
- Saint Martin (Frankrike)
- Saint Vincent och Grenadinerna
- Sint Maarten (Nederländerna)
- Trinidad och Tobago
- Turks och Caicos Islands (Storbr.)
- Virgin Islands (Storbr., USA)

Nordamerika

- Kanada
- Mexiko
- USA

Centralamerika

- Belize
- Costa Rica
- El Salvador
- Guatemala
- Honduras
- Nicaragua
- Panama

Sydamerika

- Argentina
- Bolivia
- Brasilien
- Chile
- Colombia
- Ecuador
- Falklandsöarna (Storbr.)
- Franska Guyana
- Guyana
- Paraguay
- Peru
- Surinam
- Uruguay
- Venezuela

Västeuropa

- Belgien
- Frankrike
- Liechtenstein
- Luxemburg
- Monaco
- Nederländerna
- Saint-Pierre och Miquelon (Frankrike)
- Schweiz
- Storbritannien
- Tyskland
- Österrike

Nordafrika

- Algeriet
- Egypten
- Libyen
- Marocko, inklusive Västsahara
- Sudan
- Tunisien

Västafrika

- Benin
- Burkina Faso
- Elfenbenskusten
- Gambia
- Ghana
- Guinea
- Guinea-Bissau
- Kap Verde
- Liberia
- Mali
- Mauritainien
- Niger
- Nigeria
- Sankta Helena (Storbr.)
- Senegal
- Sierra Leone
- Togo

Centralafrika

- Angola
- Centralafrikanska republiken
- Demokratiska republiken Kongo
- Ekvatorialguinea
- Gabon
- Kamerun
- Kongo
- Sao Tomé och Príncipe
- Tchad

Sydeuropa

- Albanien
- Andorra
- Bosnien och Herzegovina
- Gibraltar (Storbr.)
- Grekland
- Italien
- Kosovo
- Kroatien
- Malta
- Montenegro
- Nordmakedonien
- Portugal
- San Marino
- Serbien
- Slovenien
- Spanien
- Vatikanstaten

Nordeuropa

- Danmark
- Estland
- Finland
- Färöarna (Danmark)
- Grönland (Danmark)
- Island
- Irland
- Lettland
- Litauen
- Norge
- Sverige

Östeuropa

- Belarus
- Bulgarien
- Moldavien
- Polen
- Rumänien
- Ryssland
- Slovakien
- Tjeckien
- Ukraina
- Ungern

Östasien

- Hong Kong (Kina)
- Japan
- Kina
- Macao (Kina)
- Mongoliet
- Nordkorea
- Sydkorea
- Taiwan (Kina)

Sydostasien

- Brunei
- Filippinerna
- Indonesien
- Kambodja
- Laos
- Malaysia
- Myanmar/Burma
- Singapore
- Thailand
- Vietnam
- Östtimor

Oceanien

- Amerikanska Samoaöarna (U.S.A.)
- Australien
- Cooköarna (Nya Zeeland)
- Fiji
- Franska Polynesien (Frankrike)
- Guam (U.S.A.)
- Kiribati
- Marshallöarna
- Mikronesien
- Nauru
- Niue (Nya Zeeland)
- Nya Kaledonien (Frankrike)
- Nya Zeeland
- Tonga
- Tuvalu
- Vanuatu
- Wallis- och Futunaöarna (Frankrike)

Västasien

- Armenien
- Azerbajdzjan
- Bahrain
- Cypern
- Förenade Arabemiraten
- Georgien
- Irak
- Israel
- Jemen
- Jordanien
- Kuwait
- Libanon
- Oman
- Palestina
- Qatar
- Saudiarabien
- Syrien
- Turkiet

Östafrika

- Burundi
- Djibouti
- Eritrea
- Etiopien
- Kenya
- Komorerna
- Madagaskar
- Malawi
- Mauritius
- Mayotte (Frankrike)
- Moçambique
- Réunion (Frankrike)
- Rwanda
- Seychellerna
- Somalia
- Sydsudan
- Tanzania
- Uganda
- Zambia
- Zimbabwe

Centralasien

- Kazakstan
- Kirgizistan
- Tadzjikistan
- Turkmenistan
- Uzbekistan

Södra Afrika

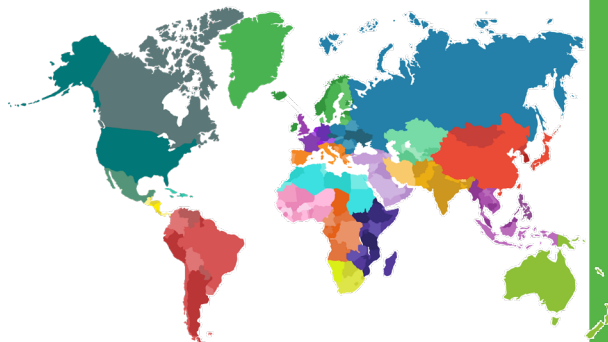
- Botswana
- Lesotho
- Namibia
- Swaziland
- Sydafrika

Sydasien

- Afghanistan
- Bangladesh
- Bhutan
- Indien
- Iran
- Maldiverna
- Nepal
- Pakistan
- Sri Lanka

STEG ETT: VÄLJ ETT LAND

Använd följande sidor och frågor som vägledning för att skriva en disposition medan du undersöker ditt land och ditt ämne. Behöver du idéer? Du kan hitta material på: www.slu.se/slu-youth-institute



LAND: _____

Vilken befolkningmängd har landet? Hur stor andel bor i städer och på landsbygden?

Vilken slags styrelseform och vilket ledarskap har landet?

Hur mycket av landet är för närvarande uppodlat? Vilka är de huvudsakliga grödorna och exportprodukterna?

Hur stort är ett genomsnittligt lantbruk i ditt valda land? För att sätta det i ett sammanhang, vad kan det jämföras med i storlek?

Hur är klimatet och geografin?

KÄLLOR

TIPS

Välj ett land du vill veta mer om, eller kanske ett som du aldrig hört talas om. Eller, välj ditt ämne först och sedan ett land som är relevant för ämnet.

STEG TVÅ: UNDERSÖK EN TYPISK FAMILJ

Beskriv livet för en typisk familj i ditt valda land



Hur stor är en vanlig familj? Beskriv deras bostad.

Vad äter en vanlig familj?

Varifrån får familjer mat och hur tillagar de den?

Vad arbetar de med och vilken är medelinkomsten?

Har familjer tillgång till utbildning och sjukvård? Har de råd med detta?

Har familjen tillgång till rent vatten, toaletter, elektricitet, telefoner, vägar och lokala marknader?

Vilka vanliga hinder för att tjäna sitt levebröd och få tillgång till näringsrik mat kan familjer möta?

KÄLLOR

TIPS

Wikipedia kan vara användbart för en första överblick, men ska aldrig användas som en källa då det inte är möjligt att utvärdera tillförlighet i informationen eller trovärdighet hos artikelns författare.

STEG TRE: VÄLJ ETT ÄMNE

Välj ett ämne (en "Global Challenge") som du ska fokusera din forskning på. Det är viktigt att du väljer ett ämne som är relevant för ditt valda land.



VÄXTER

Använd växter för att öka och förbättra livsmedel, näringsinnehåll, medicin, fibrer, bränslen och andra produkter



VATTENBRIST

Avsaknad av tillräcklig vattenförsörjning för att täcka en regions behov



FÖRNYBAR ENERGI

Energi från förnybara källor såsom sol, vind, vatten och biobränsle



DJURHÄLSA

Skydda och förbättra hälsa, trygghet och kvalitet för boskap, fjäderfä och fisk i odlingar



KLIMATFÖRÄNDRINGAR

Anpassa metoder och direktiv inom lantbruket till klimatförändringarna



HÅLLBART JORDBRUK

Bästa sätt för att framgångsrikt odla livsmedel och fibrer för miljö, ekonomi och samhälle på lång sikt



DJURHÅLLNING

Skötsel och avel på boskap, fjäderfä och fisk i odlingar



SPILL & SVINN

Livsmedel som försvinner, förstörs eller slängs under produktion, efter skörd, under bearbetning eller konsumtion



VATTEN & SANITET

Rent dricksvatten och säker avfallshantering för att förbättra människors hygien och hälsa



LIVSSTILSSJUKDOMAR

Sjukdomar orsakade av t.ex. ohälsosam diet och brist på fysisk aktivitet

FELNÄRING

Underskott, överskott eller obalans i en persons intag av energi, protein och näringsämnen

**INFEKTIONSSJUKDOMAR**

Infektioner och sjukdomar som kan spridas mellan personer, eller mellan djur och människor

**BEFOLKNING**

Demografiska förändringar och människors förflyttningar inklusive urbanisering, migration och befolkningstillväxt

**KONFLIKTER**

Politiska, ekonomiska, miljörelaterade eller sociala konflikter, våld och beväpnade konflikter

**MÄNSKLIGA RÄTTIGHETER**

Rättigheter som gäller för alla människor oavsett deras nationalitet, kön, etnicitet, religion, språk, etc.

**UTBILDNING**

Förmedling av kunskap, färdigheter och information

**STYRELSESKICK**

Verkställande av strukturer, lagar och processer som organiserar samhället och fördelar makten

**INTERNATIONELL HANDEL**

Utbytet av kapital, varor och tjänster mellan länder

**BISTÅND**

Hjälp från ett land till ett annat för humanitärt stöd eller utvecklingsinsatser

**INFRASTRUKTUR**

Samhällsbärande fysiska strukturer som t.ex. vägar, broar och kraftstationer



STEG FYRA: ANALYSERA PÅVERKAN



Hur påverkar ditt ämne livsmedelstryggheten?

Vad är den nuvarande statusen för ditt ämne och hur allvarligt är problemet nu?

Är trenden att det förbättras, blir sämre eller oförändrat?

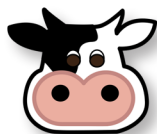
Vad bidrar till denna trend?

Hur påverkar det här ämnet folk i städer och på landsbygden?

På vilket sätt påverkas män, kvinnor, äldre och barn av ditt ämne?

Hur påverkar ditt ämne marginaliserade befolkningar (minoriteter, flyktingar, urfolk, etc.)?

Hur påverkar det här ämnet miljön?



KÄLLOR

STEG FEM: LÖSNINGAR & REKOMMENDATIONER

Att hitta lösningar på utmaningar kan vara svårt. Börja med att undersöka vilka som redan finns. Många länder har idag utarbetade livsmedelsplaner och lösningar finns ofta inom landet.

Vilka 2-3 lösningar tar du itu med i utmaningen?

• **I DITT VALDA LAND:** Vad görs för närvarande, eller vad har tidigare provats? Vad fungerade och vad kan förbättras?

• **I ETT ANNAT LAND:** Vad har gjorts för att möta liknande utmaningar? Kan dessa lösningar vara lämpliga i ditt land?

TIPS

Glöm inte att ta reda på vilka nationella planer och riktlinjer som redan finns för ditt land!

**VILKA STYRKOR OCH SVAGHETER FINNS FÖR VAR OCH EN AV LÖSNINGARNA?
ANVÄND DEN HÄR TABELLEN FÖR ATT LISTA FÖR- OCH NACKDELAR**

| LÖSNING | FÖRDELAR | NACKDELAR |
|---------|----------|-----------|
| | | |

LÖSNINGAR & REKOMMENDATIONER

Skulle dessa lösningar möta alla behov befolkningen har i ditt land?

Vilken lösning skulle du rekommendera för att lösa den här utmaningen? Gör en handlingsplan.

Vilka skulle leda och bidra till det här projektet? Exempelvis: lokalbefolkningen, Förenta Nationerna, Världsbanken, civilsamhällesorganisationer, etc.

Hur kan det här projektet finansieras?

Vilken roll spelar samhällsmedborgare, regering och andra organisationer för att förverkliga din plan?

Vilka lagar och styrmedel behövs för att projektet ska lyckas?

Vilka kulturella normer och beteenden borde beaktas när du utvecklar din plan?

Hur kan det här projektet göras hållbart?

KÄLLOR

TIPS

Är den här lösningen enkel eller komplex? Är den dyr eller billig? Det är också viktiga frågor att ställa!

STEG SEX: SKRIV & FORMATERA DIN UPPSATS

Nu när du har gjort din undersökning är det dags att sätta ihop allt till en uppsats.



FORMATERING

Uppsatserna måste skickas in som en Word-fil (.doc eller .docx)

De ska även möta följande formateringskriterier:

- Marginal på 2,54 cm (toppen, botten, vänster, höger)
- Elva-punkters fontstorlek, Times New Roman
- Enkelt mellanrum i text, inget indrag
- Dubbelt radavstånd mellan stycken
- Kontaktuppgifter i övre vänstra hörnet på första sidan innehållande:
 - Elevens namn
 - Skolans namn
 - Skolans stad, land
 - Valt land och ämne för uppsatsen
 - Titel på uppsatsen (i fetstil).

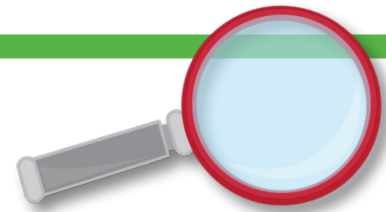
Exempel:

Anders Andersson
Grönköpings gymnasium
Grönköping, Sverige
Grönland, Felnäring

Grönland: Ett helhetsgrepp för landsbygdsbefolkningen

- PDF-format
- Döp din pdf-fil till "namn_skola_titel_land",
ex. "AndersAndersson_GrönköpingsGymnasium_Regnskogsskövling_Brasilien"

- Korrekturläs din uppsats och korrigera meningsuppbyggnad och grammatik
- Be minst tre personer att läsa din uppsats och ge dig återkoppling (tex lärare, mentorer, tränare, kompisar eller föräldrar)



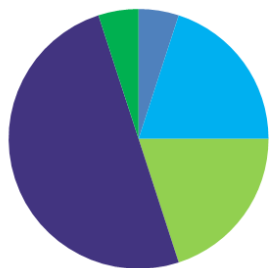
OBSERVERA:

Din uppsats kommer att kontrolleras för plagiarism.

Säkerställ att du tar dig tid att analysera och tolka de artiklar och den information du läser och förklara dem med dina egna ord. Det är viktigt att alltid vara försiktig när du beskriver idéer eller koncept som är någon annans (även om du förklarar det med egna ord), så ange tydligt ursprungskällan.

Mer information om citering och referenser: www.slu.se/slu-youth-institute

REKOMMENDERAD DISPOSITION



Din uppsats skall vara 3-5 sidor lång med 1500-2500 ord utöver litteraturlistan.

- 5% Introduktion
- 20% Land och familj
- 20% Utmaning och påverkan
- 50% Lösningar och rekommendationer
- 5% Slutsats



TIPS

För exempel på hur man anger källor, se: www.easybib.com, www.citationmachine.com eller www.slu.se/slu-youth-institute

SIDA MED LITTERATURLISTA

Ska innehålla minst fem källor som citeras i texten enligt Modern Language Association (MLA) eller American Psychological Association (APA). Välj en stil och var konsekvent med den.

STEG SJU: REGISTRERA & SKICKA IN DIN UPPSATS

Allt ditt hårda slit har lönat sig! Det är dags att registrera dig och skicka in din uppsats via www.slu.se/slu-youth-institute

För frågor och mer information, hör av er till någon av koordinatörerna på SLU:

Anna-Klara Lindeborg, Uppsala

Kristina Karlsson Green, Skåne

Elisabeth Nyström, Umeå

E-mail: youthinstitute@slu.se