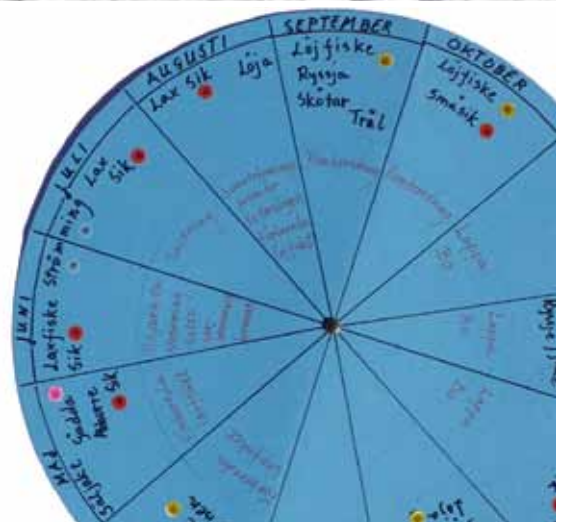


Ecomapping i Kustringen

Kunskap är makt – lokal kunskap och lokalt inflytande

Peder Nilsson, Kustringen & Anders Tivell, SLU



NAPTEK
traditionell kunskap
och biologisk mångfald



Bör citeras som: Nilsson, Peder & Anders Tivell, 2011. *Ecomapping i Kustringen. Kunskap är makt – lokal kunskap och lokalt inflytande*. CBM:s skriftserie nr 56. Naptek, Centrum för biologisk mångfald, Uppsala.

© Författarna, Kustringen & Naptek, Centrum för biologisk mångfald, 2011. Uppsala.

Foto omslagsbilder: Nils Stenman har skjutit en säl på isen utanför Kalix (foto: okänd), pimpelfiske i Storöns skärgård, Huvön, under 1960-talet (foto: okänd), vintervilande fiskebåtar i Storöns hamn (foto: Håkan Tunón), en eokalender gjord i Kustringen.

Redaktör: Håkan Tunón

Layout: Håkan Tunón utifrån en mall av Oloph Demker

Tryck: Davidsons Tryckeri, Växjö/Taberg Media Group AB

ISBN: 978-91-89232-68-6

ISSN: 1403-6568



Ecomapping i Kustringen

*Kunskap är makt – lokal kunskap och
lokalt inflytande*

Peder Nilsson, Kustringen & Anders Tivell, SLU

Ecomapping i Kustringen

PEDER NILSSON, KUSTRINGEN & ANDERS TIVELL, SLU

Kunskap är makt – lokal kunskap och lokalt inflytande

Bakgrund

Kustringen är en ideell förening som verkar inom de tre byarna Ytterbyn/Nyborg, Storön och Ryssbält i Kalix kommun. Kustringen täcker ett område med totalt 1700 personer. Traditionellt är det gamla fiske- och jordbrukarsamhällen med en kultur som är präglad av närhet till havet där många fortfarande bedriver ett småskaligt kustnära fiske.

I slutet av 1990-talet föreslog länsstyrelsen i Luleå att flera områden i Kalix skärgård skulle övergå till att bli Natura 2000-områden i enlighet med EU direktiv. Lokalbefolkning fick reda på detta först genom nyheter i de lokala tidningarna, vilket upprörde många. Ingen hade talat med dem som bor i bygden. Många såg också för sig att besluten över skärgården nu skulle flyttas ännu längre bort, från Luleå till Bryssel.

Detta blev starten för en mobilisering i de tre byarna och snart uppstod tanken att de själva ville ta över förvaltningen av de skyddade områdena. Man ville också ta över förvaltningen av fisket och skapa en lokal förvaltning tillsammans med yrkesfiskarna. I oktober 2003 beslutades om ett tre-årigt skötselavtal mellan Länsstyrelsen och Kustringen för Likskärs naturreservat.

Introduktion av ecomapping i Kustringen

November 2005 besöktes Kustringen av Liz Hosken från Gaia Foundation i London och Martin von Hildebrandt från COAMA i Colombia. Syftet var att berätta om samarbete med indiansamhällen i Amazonas och hur man arbetat med ecomapping. Ecomapping har blivit viktiga verktyg för indianerna, att återerövra och stärka sin egen kultur och identitet. Det har också medfört att indianerna kunnat visa på sin stora lokala kunskap om naturen och placera in dem på kartor över området. Detta har i sin tur bidragit till att de fått en stärkt position gentemot myndigheterna i förhandlingarna om decentralisering av administration och förvaltning av regnskogsområden. I Colombia har en stor

förändring skett under 1990-talet och indiansamhällen har enligt grundlagen kollektiva lagfarter på mer än 20 millioner ha regnskog.

Detta resulterade i att man från Kustringen bad om hjälp att introducera dessa metoder i de tre byarna Nyborg, Ryssbält och Storön. Mer än 35 personer skrev upp sig på en lista för att delta i arbetet. I februari 2006 besöktes Kustringen av Naptek. Anders Tivell höll ett första arbetsmöte för att föreningen skulle komma igång med ecomapping.

Internationella erfarenheter av ecomapping

Användning bland ursprungsfolk

Ecomapping har blivit ett samlingsnamn för en mängd metoder som används för att sammanställa, lyfta fram och tydliggöra lokal kunskap om naturen och kulturen inom ett specifikt lokalsamhälle.

Ecomapping, som metod, växte fram i Kanada för knappt 40 år sedan då framför allt olika ursprungsfolk sökte finna sätt att försvara sina markrättigheter till områden de brukat och levt i sedan urminnes tid. De gjorde då en serie kartor där de visade var och hur de brukat området och de tydliggjorde med dessa kartor att de hade funnits i området mycket länge, vilket visades genom en stor och djup kunskap om naturen i det specifika området. Med detta lyckades de övertyga domstolen att de hade levat i dessa områden så länge att de hade en ursprungs rätt till marken.

Dessa framgångar medförde att ecomapping fick viss uppmärksamhet och kom att spridas till andra områden främst i Syd och då framför allt till andra ursprungsfolk.

I Colombia har lokala indianföreningar använt ecomapping sedan länge. De har årliga förhandlingar med de colombianska myndigheterna då de gemensamt bestämmer hur indianföreningarna skall administrera de stora regnskogsområden som de har fått kollektiva lagfarter över.

Som förberedelser använder indianerna då olika ecomapping verktyg. De gör handritade kartor, ekokalendar, tidslinjer, m.m. (se figurer s. 5–7). Dessa verktyg görs om inför varje ny förhandling för att man ska



En ecocalender gjord av indianer i Colombia inför förhandlingar med myndigheter maj 2006. Bilden visar hur årstiderna förändras, vad som händer i naturen och hur människor anpassar sig. (COAMA, Columbia).

tvunga sig själva att hålla kunskapen levande och vidareutveckla den.

I Sydafrika beslutade en domstol nyligen att ursprungsfolk av San-folket skulle få tillbaka rättigheterna till ett stort reservat som de tidigare tvingats evakuera.

Ecomapping och stärkta lokalsamhällen

Ecomapping är en form av lokal läroprocess, som kan syfta till och leda till en rad positiva resultat.

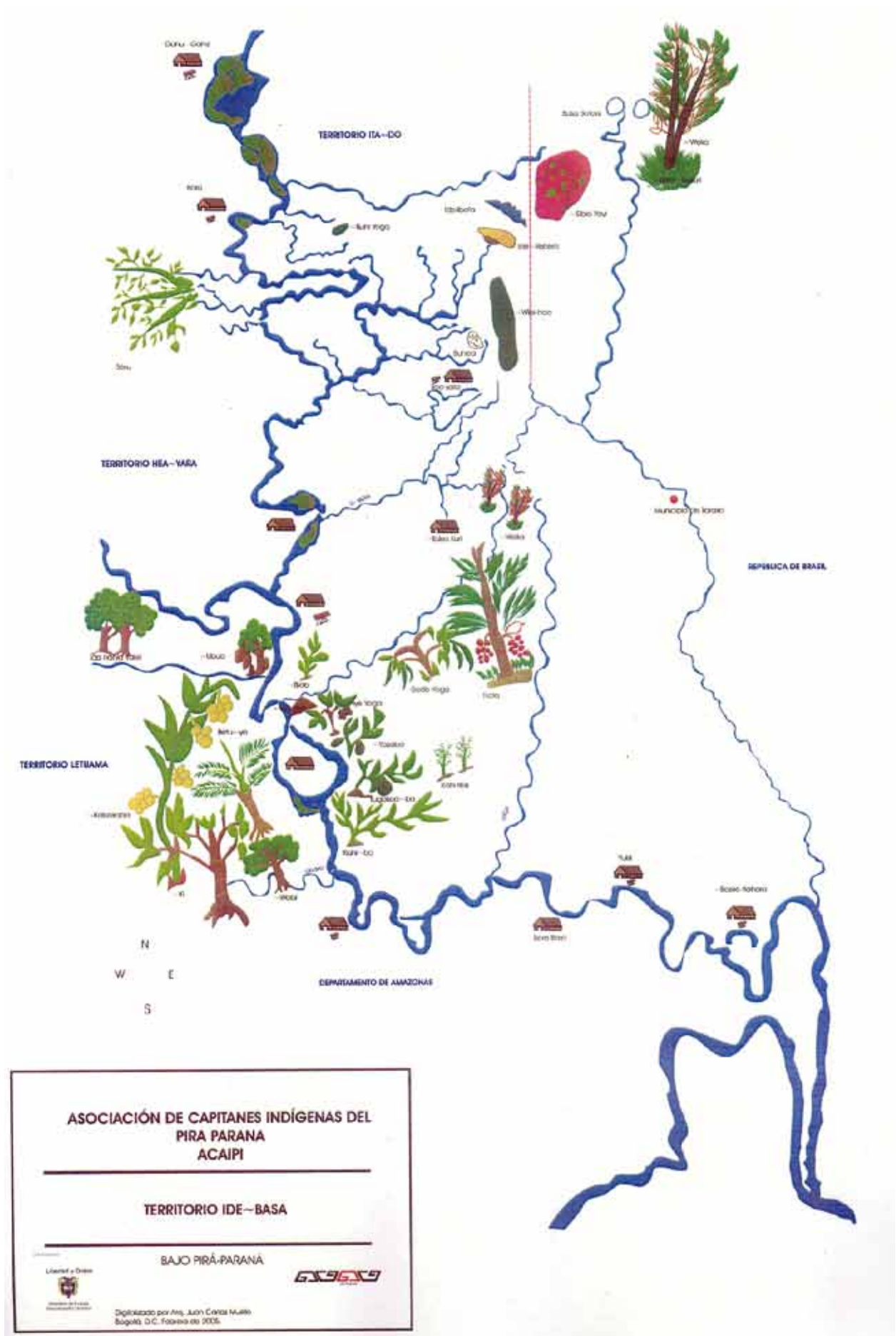
Ofta handlar det om att man vill stärka det egna lokalsamhällets självkänsla. Det kan handla om den egna sammanhållningen, den egna identiteten, återuppväcka och stärka den egna kulturen.

Det kan också handla om att stärka de egna positionerna gentemot myndigheter för att de exempelvis ska våga decentralisera förvaltning av natur till ett lokalsamhälle.

De processer som sätts igång har ofta resulterat i att man lyft fram och tydliggjort glömd och gömd kunskap som ibland bara finns hos någon enskild individ, ofta äldre personer. Genom dessa processer har denna kunskap lyfts fram och blivit gemensam, vilket bidrar till att stärka sammanhållning. Det har då också bidragit till att stimulera att kunskap överförs från en äldre generation till de yngre.

Andra positiva effekter har varit att:

- det tydliggjorts att det finns en djup lokal kunskap om platsen, dess natur, kultur och historia
- känslan och viljan till ansvar för den egna platsen och den lokala naturen har stärkts
- stimulerat till att besöka och lära ännu mer om vissa viktiga platser och om myter etc.
- identifierat vad som behöver studeras mer
- lokalsamhällets kunskap knyts samman



En ritad karta över ett område som visar vad som finns och hur olika områden nyttjas i Colombia inför myndighetsförhandlingar maj 2006. (COAMA, Columbia).

- kunskapsbärare och äldre vinner ny respekt
- alla kan delta

Dessa processer leder också ofta till uppföljningsaktiviteter. Det kan vara olika former av utbildning eller utbildningsmaterial, förhandlingar eller festivaler utställningar och ceremonier.

Kunskapsyn

Ecomapping syftar till att lyfta fram den lokala kunskapen. Den är ofta informell, ej dokumenterad och en produkt av att man levt på just den speciella platsen och att man brukat naturen just på det sätt som just denna plats ger förutsättningar för. Lokal kunskap går inte att generalisera och föra över till andra platser. Ibland gäller den bara för just den platsen och för speciella tillfället.

Kunskapen bygger inte bara på en intellektuell analys utan också på sinnena, intuition och värderingar (Jmf. Jungs mandala). Vidare kan en del kunskap vara svår att förklara i ord och man kan vara omedveten om att man besitter den. Kunskapen finns i handen eller i kroppen. Det kan också vara så att den framträder först när den behövs och som resultat av speciella händelser eller i speciella situationer.

En viktig aspekt är att den lokala kunskapen ofta är lokalspecifik och att den därmed inte går att generalisera på samma sätt som akademisk kunskap. Men i det lokala sammanhanget är den trots detta minst lika relevant. Ecomapping syftar till att lyfta fram den lokalspecifika kunskapen oavsett om den är generaliserbar eller lokalspecifik.

Vilken kunskap brukar man kartlägga?

Kartläggningen fokuserar oftast på ett lokalsamhälle som utvecklats under en längre tid i ett nära förhållande till en speciell plats. Därför har fokus för olika ecomapping processer runt om i världen blivit på att visa på kunskap om naturen och den kultur som utvecklats i samverkan med naturen på just den platsen.

Ofta görs kartor/skisser som visar var olika djur lever, förökar sig, hur de rör sig eller migrerar, var de jagas, fångas eller fiskas, vilka beteenden de har och hur de lever i naturen och hur människan använder sig av dem och deras produkter. En viktig aspekt är också att visa hur människor begränsat sitt nyttjande av naturen för att säkerställa en långsiktighet. Liknande kartor görs för växter och deras användning som t.ex. mat och mediciner.

Ofta gör man också kartor/skisser över var människor bor och var man bott tidigare, hur man flyttat och om man har årliga flyttmönster.

Olika platsers betydelse, t.ex. heliga platser, platser med vissa myter eller historier. Platsers namn och namnens betydelse och bakgrund.

När man samlar kunskap av det här slaget så framgår det ofta att kunskapen förgrenar sig i en mängd olika riktningar. Man kan börja med en fråga om t.ex. ett djur som man är beroende av. Vill man sammanställa kunskapen om detta djur så framgår det snart att det leder i en mängd olika riktningar, som t.ex. var och hur lever djuret, vilka produkter får man, hur djuret lever tillsammans med andra, myter och historier om djuret, etc. etc. Detta innebär att man måste använda en rad olika metoder för att dokumentera kunskapen. Man kan behöva använda kartor, eokalendrar, tidslinjer, bilder, rapporter, videofilmning, etc.

Några viktiga lärdomar från ecomapping processer är att man måste vara vaksam på att om syftet är att vitalisera lokal kunskap, lokal kultur och lokalsamhället som sådant så skall processen inte sluta med ett museum som lätt kan bli en slutprodukt som efter en tid är ganska död. Man bör se det som en process som skall löpa vidare och att man inte bara skall samla information för tillfället och sedan lämna det. Det är därför indianerna i Amazonas gör nya ecomapping processer med nya kartor varje år inför de förhandlingar de har med myndigheterna. De säger att den egna lokala kunskapen måste vara levande och hela tiden anpassas och utvecklas. Efter varje möte lägger de gamla kalendrar, tidslinjer etc åt sidan för att nästa år göra helt nya.

Ecomapping processer skall baseras på den lokala kunskapen, de egna historierna etc. och man skall vara vaksam på att inte börja med att samla konventionell akademisk kunskap som finns om naturen och kulturen i området.

Ägandet av kunskapen – en förutsättning

Den troligen viktigaste lärdomen att vara medveten om att val av arbetssätt avgör vem som blir "ägare" av den kunskap som lyfts fram och detta är avgörande för om ett lokalsamhälle stärks eller ej. Det är mycket lätt för en grupp konsulter eller forskare att fara ut till ett lokalsamhälle och samla in information med hjälp av olika metoder. Detta har gjorts otaliga gånger utan att det stärkt lokalsamhällena.

Det intressanta med ecomapping är att det är enkla, transparenta metoder som fungerar inkluderande där många kan vara med och alla ser och förstår hur informationen hanteras och bearbetas. Detta möjliggör att en utomstående kan introducera metoderna och sedan endast fungera som facilitator för att underlätta under processen och därmed låta lokalsamhället självt

lyfta fram den kunskap de vill lyfta fram utifrån mål de själva sätter och sedan använda det material på sätt de själva definierar.

Introduktion av ecomapping i Kustringen

I januari 2006 hölls ett introduktionsmöte i Nyborgs Folkets Hus i Kustringen. Syftet var att detta möte skulle leda till att folk själva sedan gjorde sin ecomapping.

Just den kvällen blev det kallt, 30 minusgrader, så gruppen blev lite mindre, 20 personer. Utgångspunkten var att byborna hört om erfarenheterna från Amazona och sett kopior av ekoalendrar, etc. (Se tidigare bilder en med ekoalender från Amazonas och en med heliga platser) Syften hos Kustringen-borna var flera, dels lära om den egna kulturen och historien och dels stärka bygden i förhandling med myndigheter om förvaltning av naturreservat, kronholmar och fiske.

Mötet började med att rekapitulera vad de redan hört om Amazonas, hur indianerna där arbetat och vad de åstadkommit. Därefter diskuterades hur detta skulle kunna översättas till Kustringen och hur hela den lokala processen skulle kunna se ut och vad man lokalt skulle kunna uppnå.

Följande steg presenterades och diskuterades

1. Detta är en lärandeprocess som vi nu kallar "lokal kunskap om natur och kultur"

Processen syftar till att

- tydliggöra och ta fram dold kunskap
- göra denna kunskap till en gemensam kunskap för bygden
- stimulera att yngre lär om denna kunskap från de äldre

2. Att ge sig in i en lärandeprocess som lyfter fram lokal kunskap kommer att bli som att bygga ett spindelnät.

Processen kan ta flera olika vägar och förgrena sig åt en mängd olika håll, som alla troligen är viktiga att följa. Ett tips kan vara att börja med att göra tidslinjerna med någon enskild äldre person. Sitt, kanske en hel dag, och be någon berätta om sitt liv och kanske börja med hur det var för farföräldrar och föräldrar. Sök relationen till naturen och fiske men låt berättelsen flöda och gå sin egen väg. Fråga t.ex. hur de lärde sig saker, hur de förmedlar kunskapen vidare till nästa generation eller i bygden, vad de lärde, svårigheter, vad var roligt, giftermål, barn, förhållande till fisket och fiskar, hur de levde, fiskepopulationer, när de fiskade och hur, vad de fiskade, övergången till marknadsekonomi, osv. Det

handlar om att stimulera en berättelse att komma fram och fånga den och att först senare kanske söka sammanhang. Olika berättelser eller olika spår kommer sedan att kräva olika former för att beskrivas t.ex. kanske videofilma, kanske en ljudupptagning, kanske ritade kartor av olika slag, eller skrivna rapporter. Det kan också resultera i utställningar, bli del i utbildningar i skolan, eller utgöra underlag i kommande förhandlingar.

3. Vad ska man fokusera på?

I de processer som gjorts bland ursprungsfolk i andra länder har syftet ofta varit att stärka lokalsamhället gentemot myndigheter i förhandlingar om att lokalbefolkningarna vill leva vidare inom sina hemområden och att man vill nyttja hållbart och ta ansvar för dessa områden och dess natur. Därför har fokus blivit att visa på den lokala kunskapen om naturen ur en rad aspekter samt hur man levtt av, brukat och skyddat naturen. Kartor och ekoalendrar har ofta handlat om att visa var olika djur finns, var och hur de migrerar, hur djuren lever i naturen beroende på säsong. Växter som används, var de finns och hur de odlats etc. Var man bor och var man bott i landskapet, hur man flyttar, var heliga platser finns, myter, sånger, etc. platsnamn, kulturlandskapet.

4. Syftet med ecomapping i det egna området i Kustringen

På andra platser har det ofta handlat om att stärka lokalsamhället inför kommande förhandlingar, stärka den egna kulturen och identiteten och att stimulera kunskapsöverföring till yngre generationer.

5. Fällor med en ecomapping process

Erfarenhet har visat att man bör vara uppmärksam på att inte hamna i traditionella insamlingsprocesser som ofta resulterar i en historieberättelse som kan kännas död och där kunskapen sedan ofta glöms bort.

Man bör därför hela tiden vara uppmärksam på att;

- Syftet är att vitalisera den egna lokala kunskapen, stärka den egna kulturen och bygden.
- Detta stärker att man bör se på arbetet som en kontinuerlig process, inte som en engångsföreteelse för att samla in information och sedan lämna den.
- Basera insamlingen av kunskapen på den lokala kunskapen och egna berättelser och först i andra hand den konventionella vetenskapliga kunskapen

6. Därefter följde ett samtal om vad det egna målet var för en ecomapping process i Kustringen

7. Följt av en övning att individuellt rita och berätta

på ett stort blädderblockspapper

- Varifrån fick du mat när du var ung?

8. Diskussioner om olika metoder som tidslinjer och hur de kan underlätta att se var i bygdens historia är det bäst att gå djupare i analysen och göra t.ex. ekokalendrar och olika ekokartor.

Avslutningsvis poängterades att avgörande för ett bra resultat är att man är klar över varför gör vi detta och vad vill vi uppnå?

- Vilket område ska vi täcka in?
- Vilka frågor vill vi lära om? Till att börja med bör man vara fokuserad och först senare tillåta att frågeområdet växer
- Vilka personer ska vi fråga? Vilka är de viktiga kunskapsbärarna för just det vi vill lära om

Resultat av ecomapping – platsnamn och identitet

Flera arbetsgrupper etablerades dels för att arbeta med platsnamn, dels för riddleter och dels för det traditionella fisket.

Man etablerade tre arbetsgrupper, en för varje by. Fokus blev att identifiera och lära om sådana platser i bygden som inte omnämndes på kartor och som inte var kända utanför bygden. Sedan skulle man söka vad namnen betyder och vilka gamla historier som ligger bakom de olika namnen. Detta är ett sätt att komma åt den egna historien och den egna kulturen.

Under 2006 hölls mellan 7 och 10 möten i varje grupp och man samlade mellan 7 och 25 personer vid dessa möten. En grupp började också söka gamla heliga platser, men de bytte efter ett tag definition till att bli ett sökande efter gamla viktiga platser. Arbetet växte. En grupp identifierade 327 platser, en annan 112 och den tredje ett mindre antal men de gick å andra sidan djupare i varje plats historia.

Resultatet har sedan lagts in på kartor som till en del lagts ut på Kustringens hemsida. Man har kopplat samman arbetet med att identifiera gamla platser med att leta rätt på gamla stigar som röjts upp och som nu förbinder flera av dessa platser. Detta används idag dels för att ta ut skolungdomar och dels av turistentreprenörer.

Alla tre byarna började också med att identifiera gamla fiskeplatser och platser där man uppehöll sig/bodde under fisket.

Vad blev det?

Resultaten är dels i form av kartor och skrivet material som finns ute i de tre byarna. Det finns också resultat av högst konkreta åtgärder ute i terrängen. Hantering-

en av den myckna dokumentationen är ett dilemma. Två gånger har vi gjort försök att lägga in materialet i GIS-form. Bägge gångerna har vi misslyckats. Mest troligt av tekniska orsaker, gammal programvara, men också av brist på kompetens har projektet nu ett stort material liggande. Projektet ser här behov av stöd med inläggning av materialet i något GIS-program och uppdatering. En nödvändig fortsatt datainsamling kräver ett färdigt system för databehandlingen. Det är nödvändigt att fortsätta datainsamlingen inte för att samla in ny information utan för att revidera och komplettera en levande process.

Ett resultat av arbetet är att deltagarna har blivit aktiva partners i en process och kunna känna tillfredsställelsen när man bygger upp ny kunskap, en kunskap som inte finns nedskrivnen i böcker eller finns att hämta på Internet. En kunskap som är föränderlig, levande. I takt med att naturen förändras så kommer också kunskapen att förändras. Ekosystemen är inte de samma idag som för 50 år sedan. Och då är den lokala kunskapen viktig. Inom projektområdet är landhöjningen 1 meter per 100 år. I kombination med sedimentation huvudsakligen från älven så blir den totala uppgrundningen högst påtaglig. Man hittar i dag skog på platser där man för mindre än 50 år sedan kunde passera med roddbåt. Så här snabba förändringar i landskapet gör den lokala kunskapen än viktigare för ett uthålligt nyttjande av naturresurserna.

Det insamlade materialet har bland annat nyttjats för att sätta samman en lokal utställning som visats för politiker och tjänstemän på lokal, regional och nationell nivå. Detta har i sin tur resulterat i att Kustringen inlett samtal och diskussioner om anslutning till Fiskeriverkets samförvaltningsinitiativ. Kustringen har genom sitt aktiva miljöarbete och sina dokumenterade kunskaper om de lokala förhållandena blivit inbjudan att som referensgrupp ge sina synpunkter på anläggandet av en ny malmhamn i Storön.

Processen kring EKO-mapping har också lockat nya medlemmar till föreningen vilket också medfört delvis nya arbetssätt som också uppmärksammats av myndigheter och organisationer. Ordföranden i Kustringen har under 2008 utsetts till lokal representant i styrelsen för LEADER-projektet Mare Boreale.

Exempel

Kustringen har för all mark inom skifteslagen gått igenom och registrerat de lokala namnen på alla platser och områden. Arbetet hade genomförts inom Ytterbyns skifteslag för ett tiotal år sedan i samband med att jaktkartan togs fram. Inom Ryssbälts skifteslag hade job-

bet påbörjats ett år tidigare i form av en studiecirkel. Genom Kustringens arbete har dessa tidigare arbeten kompletterats och reviderats. Den lokala kunskapen är inte statisk, den beror av vem som äger och delger kunskapen. Dels har nya människor flyttat in i området och dessa bör också ges möjlighet till fördjupade kunskaper om sin nya hembygd och dess ekologi, m.m. dessutom har gamla uppgiftslämnare gått ur tiden och nya trätt in i deras ställe, dessa nya uppgiftslämnare kan ge en annan bild som kompletterar den gamla bilden av samma inte absoluta sanning. Kustringen valde att för varje område ange det lokala namnet som det brukas idag. Till namnet kopplades den mest troliga översättningen eller betydelsen på modern svenska. Till varje område kopplades en historia om platsen och gärna några anekdoter och "roliga historier" Se nedanstående exempel.

Så här var det tänkt:



Nr	Namn	Betydelse	Historia
•	Råre	xxxxxxx	
•	Ytterbyn	yyyyyyyy	
•	Gevik	zzzzzzz	
•		aaaaaaaa	

Och så här blev det:

57. Bakatill/Bakatill djiila

Betydelse:

"Bakatill" området som ligger lite bakom lite utanför (jmf. Backstuga). "Djiila" eller försvenskat gärda betyder ingärdad eller odlad jord.

Historia:

Fagnäsholmen eller Fagnäsholmsgården kallades också Bakatill också "Bakatill djiila". Området utgjordes av ett torp som beboddes av Herman Nilsson och hans hustru Mari. De gick under benämningen Bakatill-Herman och Bakatill-Mari. Makarna fostrade ett antal barn varav Ingemar Nilsson var en som kom att bosätta sig hos och med Berri-Kalle (Kalle på berget), och hjälpte denne med jordbruket.

Bakatillgården brukades av makarna Nilsson till

sent 1960-tal. Bakatill-torpet bestod av mangårdsbyggnad, ladugård och bagarstuga. Mangårdsbyggnaden revs på 1950-talet och fraktades till Nockeby, utanför Stockholm där den uppförts som sommarstuga. Före 1958 revs alla byggnader. På de tre stenpirarna fanns också sjöbodar för fisket men också för "Karlsborgsarbetare" som seglade och rodde över Hermansviken och älven för att jobba på sågen och massafabriken.

Till Bakatill-gården fanns också en spantrad lada som enligt sägen är den lada under vilken "Kal-Agust" skall ha krupit under i jakten på en hare och därvid fastnat och fått ropa på hjälp. När ladan revs i mitten på 1960-talet var dess norra hörn uppallat på knubbar, uppskattningsvis en fot högre än de andra hörnen.

"Isi Bakatill" fanns också en badplats för byns ungdomar. Söder om Agnes piren var en fin sandstrand. Och man kunde dyka från de kajer som fanns längs stenpirarna.

Man tvättade sina kläder "isi Bakatill". Den som senast tvättat säckar vid "systarta" var Sigurd Lidström med hustru. Årligen tvättade de jutesäckar inför höstens förvaring av korn.

De sista bybor som nyttjade Bakatill som båtlaning var Robert Karlsson (Blind-Karlsson), Emil Lampinen och Blåsars-Teodor. Otaliga är historierna om denne genuine profil och "Pilsner-gubbe" som både fiskade gädda med sax i Hermansviken och jagade hare med sin hund "Jippo" på Fagnäsholmen, Bakatill och Hästhalmsskogen.

Bakatill har legat Ytterbyborna varmt om hjärtat i alla tider. Ungdomar badade här m.m. För någon tid sedan när en Ytterbybo fyllde jämna år skrev han om det i dagstidningarna. På slutet drämde han till med:

*No jär he väl för öijnchelit.
Hin far folke vela krängo,
Kanarieholman, Västindien å ållostans
Men ät veta di voni Baktatill jär.*

*Nog är det väl för hemskt
Här far folk världen kring
Kanarieöarna, Västindien och allomstädes
Men inte vet dom var Bakatill ligger*

Exempel 2

Namnen på delar av byn, områden och platser, blev delvis en svårare nöt att knäcka än som Kustringen kunde förutse.

De svenska namnen sattes av kartkunnigt lantmäterifolk i samband med laga skifte dessa hade naturligtvis ingen kunskap i den lokala dialekten. Och namnen kom att försvenskas eller något helt nytt dök upp. Själva namnet Nyborg är ett exempel på detta fenomen. Skifteslaget heter Ytterbyn. Inom skifteslaget finns ett antal bykärnor; Målsön, Holmen, Innanlandet, Berget, Sörholmen, Storholmen, Holmgården, Gyssen. Bykärnorna har gamla namn från det att Ytterbyn var den yttersta av byar byggd på olika holmar i skärgården vid Kalixälvens mynning. De olika holmarnas namn utgör bykärnenamnen. Namnet Nyborg, eller Kalix-Nyborg, är ett namnförslag på postadressen som patronen på Nybrogssäggverk gav när man indelade landet i postadresser. På samma sätt har hela området och dess namn kommit att försvenskas i samband med laga skifte.

För att tolka betydelsen av de försvenskade orden har vi i vissa fall tvingats gå utanför byns gränser.

Några ytterligare exempel

Ett område heter Vintrusmyren. Men det finns inget ord snarlikt detta på den lokala dialekten "bonskan" (Bonskan eftersom det var det språk som talades av bönder. Bonde var finnarnas benämning på svenskar). Vintrusmyren har mest troligt uppkommit ur Djiin-trå-möjra. Djiin för betad, trå för ofta och möjra för myren. Alltså en ofta betad myr. Här vet vi av namnet att detta är en god och näringsrik myr. En djiinråmjör finns också inom Ryssbälts skifteslag.

Ett annat exempel är Lommen ett område som i dag är delvis försumpat och beväxt med sälg och lågvuxen björk. Delar av området är dikat. Lommen skulle kunna ge associationer till fågeln lom. På dialekt heter området Låomben inte Låomen. En Låomb är två mindre sjöar som förbundna med en bäck. Väger man av området eller studerar flygbilder så ser man att det har varit "in Låomb".

Inom fisket finns motsvarande exempel: "Enaveika" och "Enagröunne" Ena står för not eller dra not och "veika" för vik "gröunne" för grynnan eller uppgrundning. Och namnet anger att i detta område har man antingen dragit isnot efter löja eller vanlig not efter annan fisk. Det innebär att området är fritt från stenar med en slät botten.

Resultat av ecomapping – fiske

Problembild och strategi

Bland de traditionella lokala fiskarna i Kustringen upplevs problemet vara att Fiskeriverket fokuserar på yrkesfisket medan den stora massan som fiskar små mängder fisk med traditionella redskap ställs utanför och drabbas av en rad förbud trots att de anser sig fiska på ett hållbart sätt.

Kustringen vill därför bygga upp en kompetensbas i "traditionellt/kulturfiske" och med hjälp av denna kompetens vinna tillräcklig respekt för att kunna samtalet med myndigheterna. Kompetensbasen ska tydliggöras genom en ecomapping process som i ett primärt skede kan handla om att samla kunskapen i tidslinjer, kartor över naturföreteelser och kartor över naturnyttjande.

Instruktioner för detta arbete

Tidslinjer: Sitt ner med någon av de äldre fiskarna och ett stort papper med en tidsaxel inlagd. Be honom berätta från tiden då det traditionella fisket dominerade till idag och ange och berätta om de viktigaste förändringar som skett och när. När han berättar, skriver och ritar ni tillsammans så att ni får hela historien fram till idag. Detta arbete bör trianguleras, vilket betyder att man bör göra liknande tidslinjer med andra personer och man bör sammanställa och låta andra kommentera och man bör gå från enskilda möten till större grupper för att få en gemensam bild. Man kommer då förhoppningsvis att se när viktiga förändringar skett. Det kan vara myndigheter som ändrat regler, naturen som ändrat förutsättningar, demografiska, tekniska innovationer, etc. Men man får en överblick över var man eventuellt ska/kan gå in för att fördjupa med andra frågor och kanske kartor.

Kartor över naturföreteelser och kartor över naturnyttjande är ett möjligt nästa steg. Man kan också göra s.k. ekokalendrar för olika tider för att visa hur människor och natur samspelar över året vid olika epoker då förutsättningar varit olika. Viktig kunskap kan med dessa kalendrar tydliggöras. Tidslinjen hjälper då till att visa när viktiga förändringar skett som kan föranleda att göra ekokalendrar för olika skeden då levnadsförhållanden förändrats.

- Detta arbete görs enskilt och i grupper om vartannat.
- Använd blädderblock och överlägg på transparent papper om vartannat.

Tidslinje

Stor... 1800 1900 1920 1940

1800
 Hvarje lin...
 är...
 till...
 ...

190-1920
 Strömning...
 ...
 ...

1920
 ...
 ...
 ...

1940
 ...
 ...
 ...

1900
 ...
 ...
 ...

1900-1920
 ...
 ...
 ...

1920
 ...
 ...
 ...

1940
 ...
 ...
 ...

Tidslinje för den tekniska utvecklingen som haft betydelse f

1940 1950 1951 1960 1970 1973 1974 1980

1940
 ...
 ...
 ...

1950
 ...
 ...
 ...

1951
 ...
 ...
 ...

1960
 ...
 ...
 ...

1970
 ...
 ...
 ...

1973
 ...
 ...
 ...

1974
 ...
 ...
 ...

1980
 ...
 ...
 ...

1940
 ...
 ...
 ...

1950
 ...
 ...
 ...

1951
 ...
 ...
 ...

1960
 ...
 ...
 ...

1970
 ...
 ...
 ...

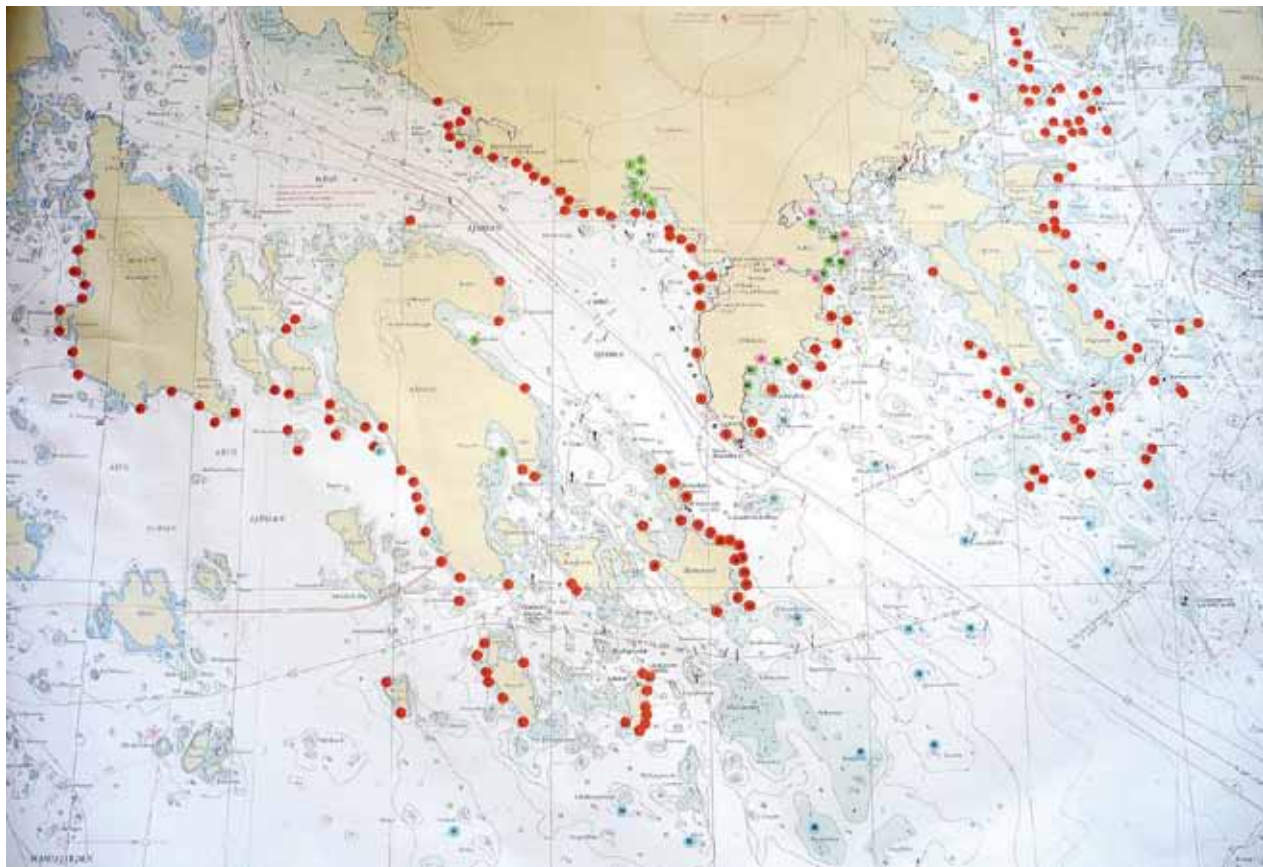
1973
 ...
 ...
 ...

1974
 ...
 ...
 ...

1980
 ...
 ...
 ...



Man har gjort en tidslinje med frågan om hur tekniken förändrats och vad det betytt för fisket. Papperet var stort och fotot är därför uppdelat i tre delar. Första bilden för tiden 1800 till 1940, sedan från 1940 till 1980 och sist bilden visar tiden fram till idag.



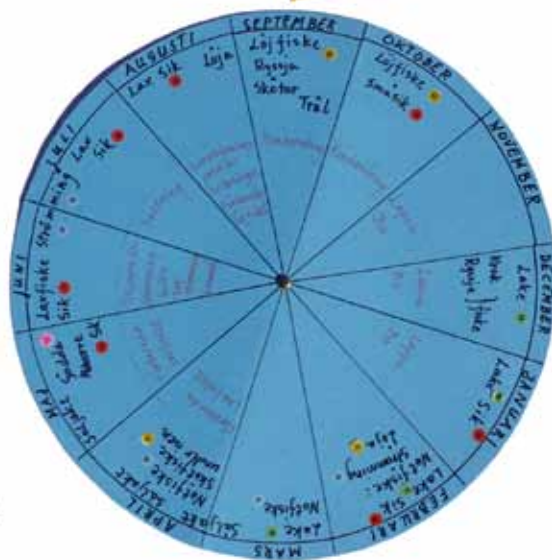
Fiskeplatser. De är bestämda år från år och fördelade mellan byborna. Vissa byar roterar platser. Olika färger anger olika fiskarter, t.ex. illustrerar rött lax och sik.

Fiskekulturen och överförande till nästa generation.

1900 1920 1940 1960 1980 2000 2007 2008

A long vertical timeline on a white paper background, featuring several small rectangular text boxes with printed text, likely providing historical context or details for each time period.

FISKEÅRET



- Sik, lax
- Näddä
- Löj
- Laks
- strömning

Ovan: En form av ekokalender som visar fiskeåret i det traditionella fisket i Kustringen

Man sökte också göra en tidslinje med frågan om hur kunskap förs över från en generation till nästa. De tre bilder (två till vänster och ett på nästa sida) är fotografier från ett större papper.

En fiskares dag före 1920

Om fisket sker vid mer avlägsna grynnor, långt ute till havs, kan dagstyman bli en annan.

- 0300 Gick fiskarna ut till "kastan" och "drog" skötarna vilket innebär att de drogs upp i båten. Skötarna hade då legat ute sedan föregående kväll. Vid landningen "skakades" skötarna (flängsten lösgjordes), varefter den sköljdes och saltades in.
- 07-0800 Var arbetet avslutat och mat tillagades. Maten var ofta fisk som kokades och äts med smör och bröd. Brödet droppades i fiskspadet. Efter maten sov fiskarna ett par-tre timmar.
- 11-1200 Kokades kaffe, från kaffeпаusen fram till middagen sköttes olika smörysslor som t ex närlagning eller rensning av fisk som legat i saltlaken ett par dagar.
- 15-1600 Var det dags för middag bestående av potatis och kött. Efter middagen inleddes förberedelse för ny skötutläggning. Skötarna togs ned från torkställningarna och bars till båtarna där de ställdes i ordning för en snabb utläggning. Förarbetet tog ett par timmar, och direkt det var avslutat seglade man iväg mot den plats man där man tänkte fiska.
- 20-2100 Var fiskarna tillbaka i fiskestagan där ett enkelt kvällsmålt med gröt och smörgås.
- 22-2300 Gick man till sängs. Att man dröjde till denna tid var att väderet skulle kontrolleras. En hastigt uppdykande kraftig blåst, eller ett förändrat vattenstånd kunde spoliere fiskeridskapen.

16-1700 Skötarna var färdigställda och båtarna lastade. Förutom flängstredskapen medfördes en ordentlig matsäck, kaffe-panna, tjärnk ved samt en flat sten. Från holmen seglade man ut mot grynnorna där skötarna lades ut på 5-15 meters djup. Båten ankrades vid en av döbbarna. På den flata stenen gjordes en liten kaffeeld upp och en matbit tillagades. Om flera båtar samlades kring samma gryna eller i närheten av varandra, kunde det ske att båtarna samlades på ett ställe där de förtöjdes vid varandra. Männan samlades i en av båtarna där kaffe kokades och man berättade historier och nyheter för varandra. Vid dessa sammankomster delade man med sig upplysningar om var det "gätt på" ordentligt, vem som fått mycket eller lite fisk eller annat som hade med fisket att göra.

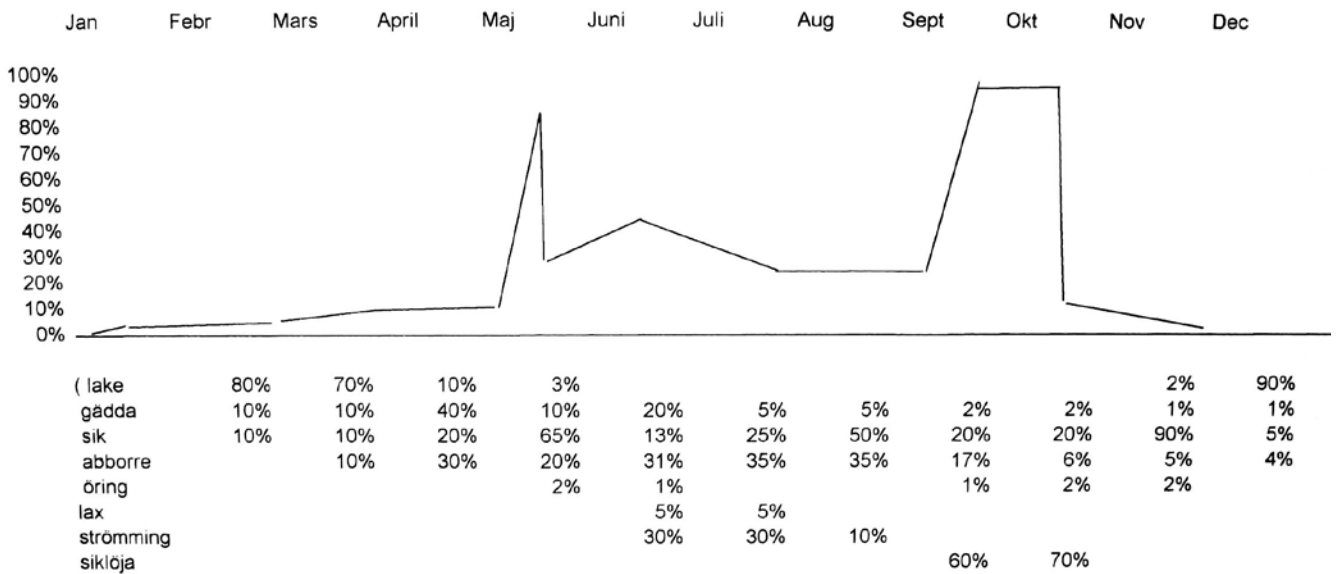
21-2200 Seglade man iväg till sina skötar för att lyfta och på dessa och undersöka om det gätt på någon fisk. Lyftningen gick till så att skötarna lyftes i flottelen varvid det gick att se om det var tomt på garnen. Visade det sig att det gätt på mycket fisk i en ändra av sköten, skarvades denna ändra med ett reserskött som alltid fanns med i båten. Om strömmingen inte alls gätt på, eller om man annars tyckte att det verkade dåligt kunde man flytta hela kastet till en annan plats. Om fisken hade gätt på ordentligt var det en gammal sed att signalera till övriga båtar i omgivningen för att dessa också skulle veta var det fanns fisk. Signaleringen gjordes dagtid genom att några föremål flötes i masten, och nattetid genom att en fackla eller eldbrand viftades runt.

2300 Lade man sig att sova i båten till 03-0400 då den tidigare beskrivna proceduren med uppdragning vidtog.

Ovan beskrivna dagordning gällde för de fall fisket bedress nära land.

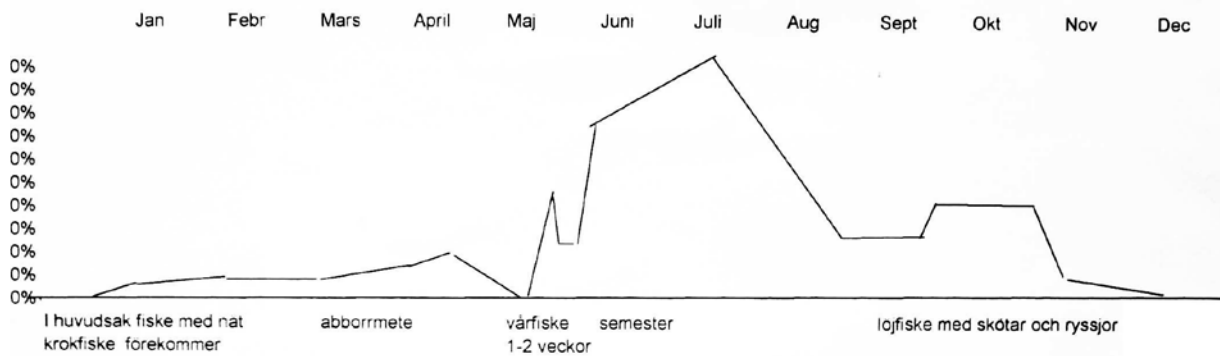
Dessa dagschevan gäller också för löfisket vilket är nästan identiskt lika strömmingsfisket. Fiskarna gick ut till de yttre grynnorna endast om bra väder var att vänta. Om strömmingsfisket gick bra hände det att fiskarna stannade ute på grynnorna ända fram till börjningsstidens början.

Fiskeuttag procentuellt under året - husbehov - binäring - fritidsfiske



Husbehovsfiskets uttag procentuellt under året

Fiskeaktivitet under året i Kalix skärgård - husbehov - binäring-fritid efter kusten.



Husbehovsfisket – aktiviteternas fördelning över året.

- Arbetet kan resultera i rapporter, bilder, video, om vartannat.
- Allt bör också finnas tillgängligt någonstans (kanske bygdegården) så att andra medlemmar i bygden kan komma in under resans gång

Resultat av ecomapping av det traditionella fisket

En grupp med tyngdpunkt i Ryssbält har arbetat fram en serie kartor mm.

Gruppen gick också igenom konsekvenser av dagens fiske och sammanställde följande slutsatser:

- Fiskelägen används inte under fiskeutövning av yrkesfiskare
- Våra fiskelägen i skärgården förlorar sin identitet
- Svårt få tag på fisk för tillfälliga besökare
- Skärgården förlorar rekreativvärde
- Turistfientligt

Orsakerna är följande:

- Restriktioner är felriktade och inte beståndsvårdande
- Restriktionerna är hämmande för husbehovsfiske
- Liten fiskeaktivitet i skärgården

Lösningarna pekar ut följande möjligheter:

- Husbehovsfiske måste åter bli accepterat
- Inga restriktioner
- Lokalt förvaltande

Man pekar ut följande områden för forskning:

- Husbehovsfiskets inverkan på fiskbestånd
- Traditionella redskaps inverkan

Slutsats och reflektion

Några kommentarer från lokalbefolkningen

- Vårt övergripande mål är att återskapa vår egen historia och finna sätt att överföra den till nästa generation. Detta är grunden för att kunna ta ansvar för platsen och naturen
- Vi måste gå djupare i vårt sökande efter de gamla historierna som är knutna till de olika platserna. Detta är ett sätt att återskapa vår specifika Norrbottensiska kultur och identitet
- Vi ser nu hur alltmer beslut flyttas till EU-byråkratin och vi förlorar möjlighet att sköta och ta ansvar för vår natur på ett ansvarsfullt sätt baserat på vår egen lokala kunskap
- Vårt mål är att åter få en lokal förvaltning över fisket här så att vi kan sköta det på traditionellt sätt
- Det var svårt att hitta rätt personer att intervjua och som hade intressant gammal kunskap
- Det var också svårt att definiera bra frågor och berättelserna var ofta så fragmenterade, så de var svåra att följa och återberätta
- Vi har nu samlat en massa information. Hur ska vi nu använda allt detta? Och hur ska vi undvika att det bara blir döda dokument?
- För att kunna finna heliga platser så måste vi gå djupare och längre tillbaka i vår lokala historia

forts.

Projektet har också lett till andra resultat för lokalbefolkningen:

- Utställning i bygdegården i Storön.
- Presentation för Fiskeriverket diskussioner för anslutning till samförvaltningsinitiativet.

Organisation: Nya medlemmar i föreningen. Nya tankar och nytt engagemang. Ny ordförande som tillika blev representant i styrelsen för LEADER-projektet Mare Boreale.

Och Kustringen har blivit referent till Kalix kommun i frågor rörande byggandet av den nya malmhamnen i Storön.

Naptek – traditionell kunskap och biologisk mångfald

Sedan 1 januari 2006 driver Centrum för biologisk mångfald, efter ett regeringsbeslut, Naptek, ett nationellt program för lokal och traditionell kunskap relaterad till bevarande och hållbart nyttjande av biologisk mångfald. Programmet är en del i Sveriges genomförande av FN:s konvention om biologisk mångfald.

Traditionell kunskap eller ”tyst kunskap” är den folkliga erfarenhetsbaserade kunskap som förs vidare från generation till generation genom praktiskt brukande av naturen och de biologiska naturresurserna. Traditionell livsmedelstillverkning, samernas renskötsel, slöjd, jakt och fiske, kustnära fiskares vana vid sjöliv och fåbodbrukarnas kunskaper om djuren och om skogsbyte är exempel på traditionell kunskap som riskerar att glömmas bort. I konventionen om biologisk mångfald framhålls sådan kunskap som en viktig resurs för framtiden.

Naptek har i uppdrag att verka för nyttjande, spridande och bevarande av lokal och traditionell kunskap relaterad till bevarande och hållbart nyttjande av biologisk mångfald. Programmet skall även ha ett särskilt fokus på traditionell och lokal kunskap knuten till Sveriges urfolk samerna.

Avsikten med Naptek är att arbeta med att:

- kartlägga och dokumentera traditionell kunskap
- upprätthålla lokal och traditionell kunskap
- sprida traditionell kunskap till andra traditionsbärare och myndigheter
- stimulera forskning om traditionell kunskap

Den folkliga erfarenhetsbaserade kunskapen som har förts vidare från generation till generation genom praktiskt brukande av natur och biologiska naturresurser kan innehålla möjliga svar på framtidens frågor. Den bygger på erfarenheter från en tid av effektiv produktion före billig fossil energi.

För att kunna bevara traditionell och lokal kunskap i dess rätta sammanhang krävs också att vi ser dess värde och respekterar den för vad den kan bidra med till ett framtida hållbart samhälle. Det är då en nödvändighet att vi också respekterar och visar hänsyn gentemot de sagespersoner i urfolks- och lokala samhällen som besitter den kunskap som skulle kunna bidra till en hållbar utveckling. Det är viktigt att inse att akademierna och myndigheterna inte sitter inne med alla svaren och att det finns andra former av kunskap som kan visa sig vara minst lika värdefull.

Läs mer på Naptek:s hemsida: www.naptek.se

Naptek
CBM
Box 7007
750 07 UPPSALA
018-67 25 91
naptek@cbm.slu.se

Ecomapping i Kustringen

Denna rapport är en del resultater från det lokala arbete som genomfördes inom projektet Hållbara bygder 2 av föreningen Kustringen, som består av invånare från de tre byarna Ytterbyn/Nyborg, Storön och Ryssbält i Kalix kommun. Hållbara bygder 2 var ett projekt som drevs av Riksorganisationen Hela Sverige ska leva i samarbete med Naptek/Centrum för biologisk mångfald, Naturskyddsföreningen och Institutionen för stad och land, Sveriges lantbruksuniversitet.

Ecomapping är ett sätt att försöka synliggöra lokala traditioner och sätta traditionell kunskap på kartan. Traditionell kunskap, dvs. praktisk erfarenhetsbaserad kunskap som förts vidare från generation till generation, bedöms därmed som en viktig förutsättning för att bevara och hållbart nyttjande av biologisk mångfald samt att uppnå ett framtida hållbart samhälle. I kustsamhällen som i Kustringen har naturligtvis mycket av det lokala naturresursanvändandet kretsat kring fisket. Det har också varit en viktig del i Kustringens arbete med ecomapping.

NAPTEK – Nationellt program för lokal och traditionell kunskap relaterad till bevarande och hållbart nyttjande av biologisk mångfald. Ett program vid Centrum för biologisk mångfald.

www.naptek.se



CBM Centrum för
biologisk mångfald