

Torrmarksslätter i södra Östergötland, med exempel från Södra Bråta, Föllingsö och Gamla Måla

Anna Westin & Tommy Lennartsson,

Version 1: 7 juni 2017

Detta dokument innehåller bakgrundinformation om ängar i Östergötland och speciellt om ängar i de områden vi ska besöka under kursen om torrmarksslätter 20-21 juni, inom ramen för satsningen på "Skötsel av kulturpräglad natur", som görs gemensamt för Naturvårdsverket, Riksantikvarieämbetet och Centrum för biologisk mångfald. Sammanställningen utgör förberedelsematerial för kursen om torrmarksslätter tillsammans med skriften "Skötsel av kulturpräglad natur: Att använda historia och ekologi som vägledning" och "Ängar och slätter i södra Sverige" som alla finns webbpublicerade. Syftet med sammanställningen här är att kursdeltagarna ska få ta del av historisk och biologisk kunskap om besöksområdena. Det består av historisk och biologisk information som delvis redan funnits sammanställt för områdena, som det är också kompletterat framförallt med ytterligare historisk information. Kunskapskällan biologiskt kulturarv är inte del i sammanställningen ännu, men det blir ett viktigt syfte för kursen att kombinera informationen i den här sammanställningen med information om biologiskt kulturarv som kommer fram under kursen.



Karta över området, placering av de tre besökslokalerna och Solviken (där vi ska bo).

Vi inleder med en sammanställning av vad vilken information som landshövdingeberättelser från Östergötland berättar om ängar och ängsskötsel, för att ge en "Östgöta-inramning" att relatera lokalerna till. Därefter beskrivs Södra Bråta, Föllingsö och Gamla Måla. Det är olika hur utförligt de tre lokalerna är beskrivna, och det beror både på att det varit olika förutsättningar i vilket material som funnits, dels beroende på kursupplägget.

Östgötaängar under 1800-talet, enligt landshövdingen

Bland många andra ämnen som landshövdingarna beskrev i sina femårsberättelser skulle han också redogöra för jordbruk och boskapsskötsel, hur det var med produktionen, ifall fodret räckte, om det fanns boskapsprodukter till avsalu mm.¹ Ett vanligt tema i dessa berättelser var vilka typer av "förbättrande åtgärder" som gjorts och hur dessa slagit ut. Informationen kom från Hushållningssällskapen som hade bra inblick i förhållandena inom jordbruket. Här har vi sammanställt vad som skrivs om ängsbruket i Östergötland i stort för att sätta våra besökslokaler i ett regionalt sammanhang.

I de första berättelserna framgår att det fanns en grundläggande obalans mellan åkerns vidd och foderarealerna. Det var vanligt på många håll att den grundläggande balansen i "äng är åkers moder"-jordbruket försköts när allt mer av ängsmark och betesmark odlades upp. Samtidigt som man utökade åkerns areal skulle man behöva öka antalet djur för att kunna förse alla åkrar med gödning. Men eftersom man minskade fodermarkerna kunde inte djurantalet hålla jämna steg med åkerexpansionen, Balansen var dock bättre i skogsbygden.

På slättlandet är, vid de fleste hemman, fodertillgången icke proportionerad mot den i bruk varande åkervidden. I skogsbygden finnes denna inbördes förhållande jämnare afvägd.²

Nyodlingen i länet begränsades av att: *kunna odlingarne ej vara af synnerlig omfattning i en Landsort, der nästan all jord redan är nyttig, der de måste ske på bekostnad af den otillräckliga ängen, det knappa betet eller den behöfliga skogen.³*

Efterbete

Ängarna påverkades allmänt negativt av att det även var betesbrist, eftersom bönderna lät sina djur efterbeta ängarna långt inpå hösten: *Brist på tillräckligt foder och goda beteshagar för äfwen att ängarna måste länge och inpå sena hösten af kreaturen betas och upptrampas, till men för gräswexten.⁴*

¹ Se även i "Ängar och slätter i södra Sverige"

² Befallningshavandes femårsberättelse i Östergötlands län: 1817-1821

³ Befallningshavandes femårsberättelse i Östergötlands län: 1823-1827

⁴ Befallningshavandes femårsberättelse i Östergötlands län: 1817-1821

Röjning

I de första berättelserna, från 1820-talet, ansågs de enda regelmässiga metoderna till ängsförbättring, vara att ängarna vid behov röjs på våren: *Ängarna i allmänhet äro föga bördiga och erhålla ej annan skötsel än röjning wårtiden, der sådant anses nödigt.*⁵

Ängsbevattning

Att använda vatten för att göda ängarna beskrevs under 1820-talet som en relativt ny metod som endast provats på ett fåtal ställen i länet: *Ängsvattningar, hvarigenom ängar dels sättas för någon tid under vatten, dels vattnas genom uppdämning och öfversilning, hafva blifvit verkställda...*⁶

Och på 1830-talet:

*Sankare ängar och de med löfskog beväxta äro merendels lemnade åt naturens ensamma verksamhet; på få ställen äro konstgjorda vattningsanstalter.*⁷ Ängsbevattning var dyr och svårt att åstadkomma: *Ängs- vattning är dyr att bereda och sjelfva verkställigheten har många svårigheter, hvilka öfvervinnande svårligen kan ske utan större insigter, och hvilka kostnader svårligen kan ersättas utan en ovanligt gynnande belägenhet.*⁸

Men ängsvattning kunde ge god utdelning på annars magra marker:

*...de sednare åren hafva några arbeten blifvit gjorda för att med vatten öfversila magra ängar, och utgången har ådagalagt den ofantliga vinsten af dylika företag, der lokafen är tillräckligt sluttande och vattentillgången tillräckligt gifvande.*⁹

Vinsterna med att översila eller lägga ängar under vatten verkade aldrig ha fått något större genomslag i Östergötlands län och blev inget vinnande koncept i längden, inte minst för att man med tiden funnit bättre metoder att öka foderavkastningen:

*Ängsvattningarne hafva fortfarande lemnat bidrag till rika afkastningar och vunnit flera sympatier, men de naturliga ängarne synas allt mer och mer försvinna och ersättas af artificiella.*¹⁰

Plöjning och insådd

Från slutet av 1820-talet hade odling av foderväxter ökat som en del i ängsskötseln men ännu i mkt liten skala. Under 1840-talet förbättrades ängarna genom plöjning och insådd med gräsfrö:

*Ängsskötseln inskränker sig merändels till att upplöja de ängar, hvilka äro mindre bärande, såvidt sådant kan ske, och att åter beså dem med gräsfrö. Gödning af äng utan dess upplöjning har man visserligen ej exempel uppå.*¹¹

Med tiden skulle allt fler av ängarna mer eller mindre regelmässigt plöjas för att odla foderväxter istället för att bara skördas, samtidigt som man även odlade foder på mark som länge varit åker.

⁵ Befallningshavandes femårsberättelse i Östergötlands län: 1817-1821

⁶ Befallningshavandes femårsberättelse i Östergötlands län: 1823-1827

⁷ Befallningshavandes femårsberättelse i Östergötlands län: 1833-1837

⁸ Befallningshavandes femårsberättelse i Östergötlands län: 1838-1842

⁹ Befallningshavandes femårsberättelse i Östergötlands län: 1843-1847

¹⁰ Befallningshavandes femårsberättelse i Östergötlands län: 1848-1850

¹¹ Befallningshavandes femårsberättelse i Östergötlands län: 1843-1847

Halm och odlade grödor som vinterfoder

Under 1830-talet nämns att halmen utgjorde den större delen av vinterfodret:

Uti nästan hela Länet är halmen ännu den drygaste delen af boskapens vinterföda; höet är den mindre delen, helst på vissa trakter af slättbygden hvarest ängarne äro högst inskränkte, och deras afkastning förbehålles hästar och får. Vexelbrukets utbredande skall åstadkomma förbättring häruti genom klöfver och rotfrukter. Men ett för Sverige eget problem att lösa, är bästa användandet af den mängd starr och annat sämre hö, som skördas på våra vidsträckta sänka ängar; och dertill hafva vi ännu knappt gjort första steget.¹²

¹² Befallningshavandes femårsberättelse i Östergötlands län: 1843-1847

Södra Bråta

Södra Bråta är en gård i Ydre kommun södra Östergötland, som gränsar till både Jönköpings och Kalmar län. Södra Bråta brukades av tre syskon ända in på 1990-talet med gammaldags metoder. Syskonen Ivarsson slog ängarna med lie ända till länsstyrelsen tog över i form av Naturreservat. I Södra Bråta ingår slätterängarna i en hel gårdsmiljö med små åkrar, skog och betesmark. Området är mycket artrikt, bland kärlväxterna finns fältgentianan. Området är med i Urban Ekstams bok "Ängar" och känns även igen från Emil-filmerna.



Södra Bråta 8 maj, 2017.

Historisk markanvändning

Södra Bråta ligger på ca 270 m.ö.h. och därmed över högsta kustlinjen (HK = 140 m.ö.h. i södra Östergötland). För jordbrukets förutsättningar innebär det att moränerna som isen lämnat efter sig aldrig har svallats ur av ishaven som på många andra ställen. Därför ligger den odlingsbara jorden som består av de mindre kornstorlekarna, blandat med grus, sten och block. Såväl åkrar, som ängar och betesmarker har från början varit fulla av stenar och bönderna har med stor möda gjort stora rösen och murar av den sten som röjts skapa åker och äng.

Det äldsta belägget för Södra Bråta är från 1589, där stavat *Brotha*. Namnet kommer från ordet "bråte" (som i hög med fällda träd) eller "bryta" i betydelsen röja, fälla och svedjeland.¹³ 1500-talet var en agrar expansionsperiod som bröt av den senmedeltida agrarkrisen.¹⁴ I marginalbygder som södra Östergötland innebar det nybyggnation och att mark bröts till nya gårdar, såsom Södra Bråta. Vid den här tiden ägde adeln omkring hälften av all jord i skogshäraderna i norra Småland och södra Östergötland. Södra Bråta frälsejord, ägd av adelssläktena Grubbe och Drake fram till 1795, då

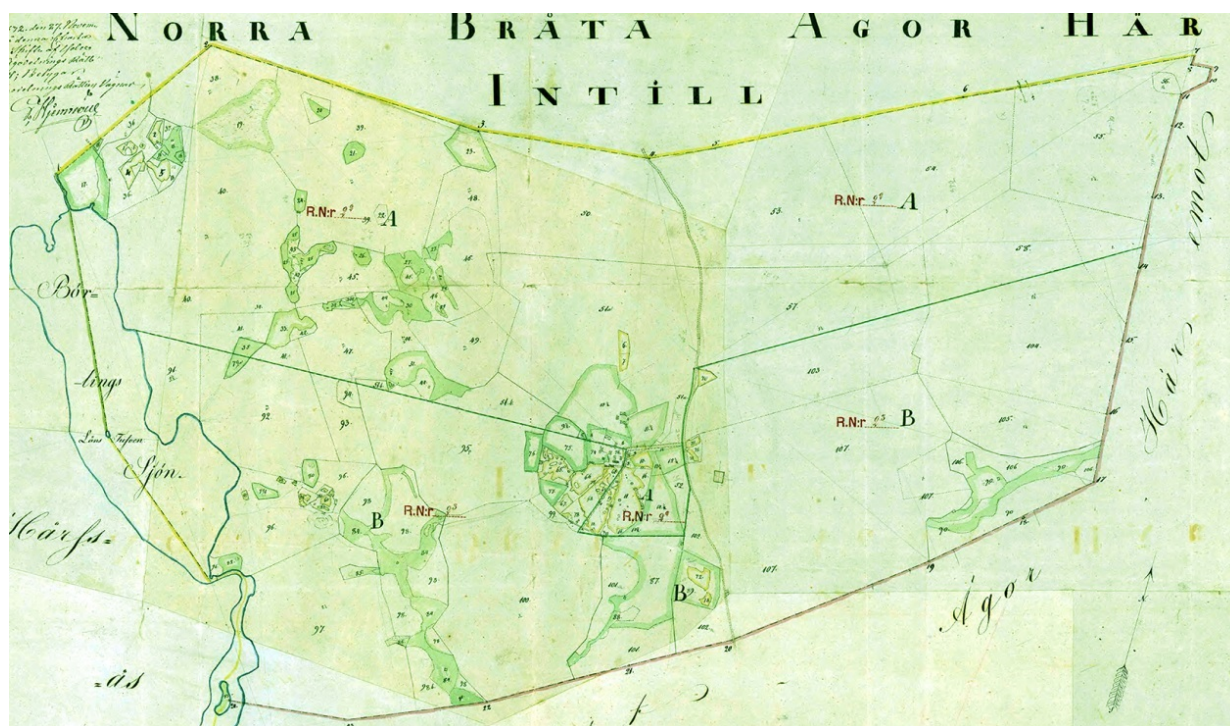
¹³ Norrby, Robert. 1905. Ydre härads gårdnamn. Stockholm, Norstedt, 1905

¹⁴ se avsnittet: Ängsbruket och jordbruksutvecklingens "långa vågor" i Slätter och ängar i södra Sverige.

slakten Drake sålde frälseräntan till bonden på Södra Bråta. Några år tidigare, 1754, hade gården genomgått en sämjedelning och blivit två gårdar.¹⁵

Ångar och marker vid laga skiftet 1832

Åkermarken har främst skapats i nära anslutning till bebyggelsen, vilket underlättar allt åkerbruksarbete och gör att man inte behöver transportera den tunga gödseln längre än nödvändigt. Ångarna på Södra Bråta låg både kring den centrala åkermarkerna och spridda i utmarken på ställen där marken var lite bördigare och friskare. Den äldsta kartan över Södra Bråta är från 1832. Laga skiftet genomfördes för att dela upp marken mellan de två delägarna nämndeman Johannes Wernesson och Anders Johansson från Idhult, och för att lägga fast gränserna mot kringliggande byar. Gården bestod då av $\frac{1}{4}$ mantal frälsehemman och den allra största delen av marken (85 %) var utmark/skog.



Laga skifteskarta Södra Bråta, Svinhults socken, Ydre härad, 1832. Åkrarna syns som svagt gulmarkerade kantiga områden, ångarna är grönfärgade och utmarken är ofärgad. Börlingsjön och ån i väster användes för fiske gemensamt av gårdarna i Södra och Norra Bråta, liksom en kvarn som låg vid N Bråta.

Åkern utgjordes av knappt två procent, och den mesta låg inom tre större gårderna, troligen brukades åkern därför i tresäde. I tresäde odlas på två av tre gårderna medan det tredje trädas.

Odlingssystemet möjliggör att låta djuren beta trädesåkern med dess renar under hela betessäsongen. Men vid Södra Bråta verkar åkerrenarna ha slagits alla år, eftersom renarna angavs som slättermark vid laga skiftet. Det fanns dessutom gott om annan mark att beta vid den här tiden. Ången utgjorde drygt 9 % av ytan och var därmed fem gånger så stor som åkerns yta. De

¹⁵ Länsstyrelsen i Östergötland 2007.

begränsade möjligheterna att skapa ny åkermark och god förutsättningar för slätter och bete gjorde att jordbruket inriktades mot boskapsskötsel.

Vid laga skiftet fördelades marken inom två stora skiften, en till varje gård, A & B. Tillträdet till de nya skiftena skedde i huvudsak genast eller så snart nya gärdesgårdar satts upp, vilket skulle ske inom en månad. "... men gatan genom millangärdet hägnas och röjes från stenar och rör, till reds till höstsåningstiden...".¹⁶



Södra Bråtas inägomark vid laga skiftet, 1832. Man anar de tre åkergårdernas avgränsning (åkrar=gula): västra gårdet (65-67), mellangärdet (68, 13, 14) och östra (10, 11). Rakt igenom mellangärdet går den nya skifteslinjen mellan fastigheterna där ny gärdesgård och väg skulle ordnas. De separat hägnade ängarna är markerade med grönt. Av beskrivningen framgår att även de vita inom åkergårderna användes som äng, (78: gärdesvallen 1,75 lass, 16: hårdvall i gårdens 2/3 lass, 15: lindvall i ladulyckan 1/3 lass). Nr 15 har tydligen odlats tidigare och den är betydligt mer produktiv än de flesta ängar (se tabell på nästa sida).

Lantmätaren som genomförde laga skifte 1832 noterade att "ängarne äro spridde i många och merendels små inhägnader, som bestå af stenbunden kärrvall och icke kunna genom odling förbättras". Att ängarna var svåra att odla upp bekräftas av att det var ytterst få av 1830-talets ängar som kom att odlas upp senare (jfr. ekonomiska kartan från 1950-talet, se även tabell x). Det var anledningen till att lantmätaren valde att gradera ängarna med utgångspunkt i "ängarnes afkastning i lass och bylor höö hvilket af forägarne uppgift och är af dem väl bekant, såsom här ständit brukas att i ordentliga bördor föra höet från kärret i ladorna...". Tack vare det kan vi också få kännedom om hur många lass som ängarna gav i genomsnittliga år och hur mycket det skilde mellan ängarna (se tabellen på nästa sida).

¹⁶ Protokollat signerades 19 maj 1932.

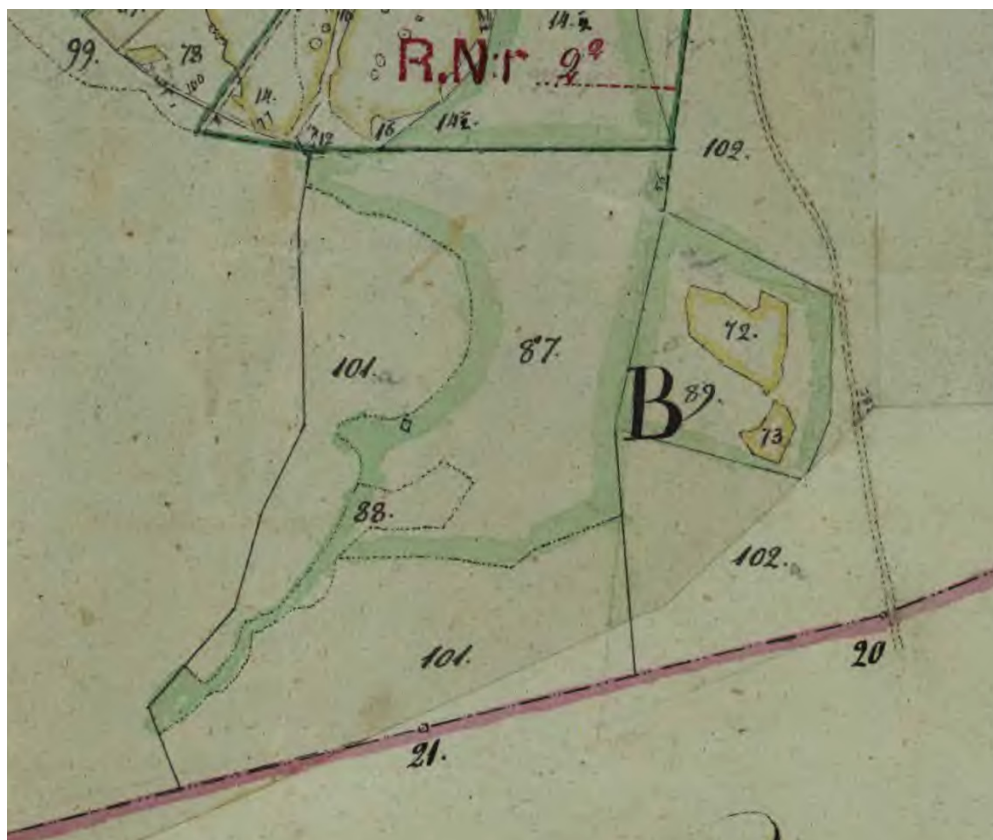
De flesta ängar låg en bit ut på utmarken och det framgår av lagaskiftesakten att det fanns lador i ängarna där höet kunde lagras för senare hemförsel (troligen på snön). Den mest avlägsna ängen, Ringemossen, låg 1,2 kilometer från gården.

Ängarnas avkastning vid Södra Bråta 1832, enligt laga skifte

Nummer	Benämning	lass hö	tunnland	avkastning (lass per tunl.)
9,5	af Tomten hårdvall	1,5	0,5	2,9
10,5	hemängen hårdvall, stenbunden	6,67	4	1,7
11,5	norra hägnaden hårdvall	0,5	1,4	0,4
12,5	Södra hägnaden, hårdvall	0,5	0,7	0,7
13,5 & 14,5	af sörängen, hårdvall (tills med 13,5)	2,5	2,5	1
15	hårdvall/lindvall i ladulyckan	0,33	0,1	4,8
16	hårdvall i gårderna	0,67	0,9	0,8
17	sjömaden	4	2,6	1,5
18	äng och renar vid sandligen	2,5	1,1	2,4
19	ringmossen	1	3,8	0,3
20	kvarnkärret	0,17	0,2	0,8
21 & 22	Färosajultet och hultssfällen	0,5	0,4	1,3
23	qvarnmossen	0,33	1,6	0,2
24	Brockkärret	0,17	0,3	0,6
25	täppekärret	1,83	1,1	1,7
26	Bäcke-kärret	0,5	0,3	1,8
27, 28 & 29	Stigefällan, kärrvall	2,5	1,7	1,5
30 & 31	Källkärret	4,5	3,3	1,4
32	Dammkärret	0,5	0,2	2,3
33	Lagmanshultt	1,83	1,1	1,7
34	Fistafällan	0,33	0,3	1
35	af Kunningsfällan	0,33	0,4	0,8
75	af tomten	3,5	1,2	2,9
76	Bergtäppan	1,67	0,7	2,5
77	Kalfhagstäppan	0,83	0,5	1,8
78	gärdesvallen	1,75	1,2	1,5
79	Bummingsfällan	0,25	0,3	0,9
79b, 80 & 81	äng vid Hammarsbgerg	1,33	1,3	1,1
82 & 83	slätter vid ån med blomstertuf,	0,5	0,5	1
84	Käsekärret	8	5,4	1,5
85 & 86	torptäpporna	1	0,7	1,5
87 & 88	af storängen	5,33	5,8	0,9
89	Lindwall i Gnöstlyckan	1,5	1,8	0,9
90	Röijorna	8	8	1

Ängarna och hävd på intilliggande marker

Eftersom djuren betade på utmarken under hela sommaren var det nödvändigt att skydda utmarksängarna från betesdjuren med hägnader. Lantmätaren har inte markerat hägnaderna med heldragna streck med korta dubbla tvärgående streck, som vanligt var, utan som enkla heldragna streck vilket gör dem svåra att se. Alla hägnader är inte heller utritade, vilket framgår av att en del streck slutar utan att bilda ett fullständigt gärde. En del av ängsgårdens innefattade även betesbackar, t.ex strax söder om inägomarken nr 101 (*Kullar i Sörängen*). Betet på ängsbackarna kan inte ha påbörjats förrän efter slåttern och resultatet blir ett sent betespåsläpp (troligen någon gång i juli).



Sörängen (87) på Södra Bråta och samhägnade betesbackar "kullar". Kvadraten centralt i ängen är sannolikt en hölada (laga skifteskarta 1832).

Ängens avkastning och foderbehovet

Sammanlagt gav ängarna 67,3 lass under genomsnittliga år. Det ska sättas i relation till hur många djur som fanns på gården. Vanligtvis är det knivigt att få fram uppgifter om det totala antalet djur i en by/gård. Den i stort sett enda källan till boskapen under den här tiden är bouppteckningar.¹⁷ För Södra Bråta finns det ovanligt många bouppteckningar efter brukare som dött i aktiv ålder (och alltså inte redan innan dödsfallet skrivit över djuren på sina barn). Flera av dem ägde/brukade hela gården (dvs ¼ mantal).

¹⁷ Se avsnittet: Källor till historiskt ängsbruk i "Ängar och slätter i södra Sverige"

Johannes Wernesson, som ägde hälften av Södra Bråta vid laga skiftet dog endast tre år senare vid 51 års ålder. Sonen Werne Johansson tog sedan över gården. I Figuren nedan, framgår vilka djur som fanns på hans del av Södra Bråta vid hans död.

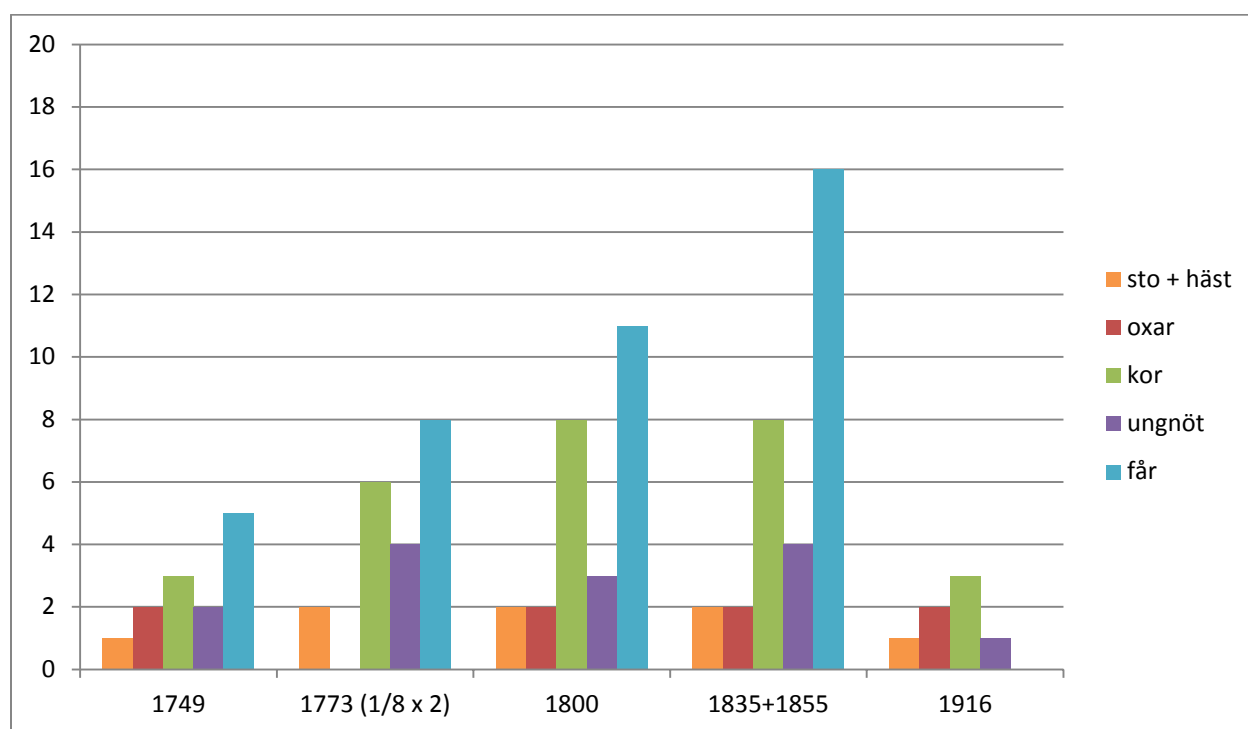
Boskaps Kreatur	Antal
ett par oxar om 11 qvarter	15
4 st gl Kor	16, 40
2 kvigor	20
1 st års Kalf	3, 12
6 st får, 3 lamm, 1 bagge	8, 36
2 st fiol/svin	11
ett stokreatur	9
1 1/2 hisambälle	8

Boskaps-kreatur:

ett par oxar om 11 qvarter	(2oxar)
4 st gl kor	(4 kor)
2 kvigor	(2 kvigor)
1 st års kalf	(1 kalv)
6 st får, 3 lamm, 1 bagge	(7 vuxna får, 3 lamm)
2 st fiol/svin	(2 svin)
Ett stokreatur	(1 häst)
1 1/2 hisambälle	

Utdrag och excerpt över Werne Johannsons boskapsinnehav vid sitt dödsfall 1835.

Källa: Ydre häradsrätt F III a/44.



Djurantalet vid Södra Bråta, Svinhults socken Ydre härad (exklusive lamm och kalvar). Vi har inte här räknat med djur som kan ha ägts av torpare. Det är för att vi endast funnit en bouppteckning efter torpare (där upptecknades en ko).

Källa: Bouppteckningar ur Ydre häradsrätt från: 1749 Margareta Persdotter, vars man Per Larsson var ägare till 1/4 mantal; 1773 (samme) Per Larsson som då endast ägde 1/8 mantal; 1800 efter Werne Jonsson, ägare till 1/4 mantal; 1835 Johannes Wernesson ägare till 1/8 mantal; Brita Maria Johansdotter vars man Samuel Carlsson ägde 1/8 mantal. För år 1916 är källan inlämnade statistiska uppgifter till lokalundersökning (se texten nedan samt bild på s 13).

Nästa bouppteckning är från 1855 och gäller den andra hälften av Södra Bråta. Summeras djuren från dessa två bouppteckningar (de två hälfterna av Södra Bråta) blir det 2 hästar, 2 oxar, 8 kor, 4 ungnöt, 3 kalvar, 16 får och 3 lamm, vilket kan antas vara ungefär det antal djur som fanns vid laga skiftet. Omräknat i vad foderbehovet för dessa motsvarar i nötkreatur blir det ca 25 Betesekvivalenter, som skulle födas på 67 lass hö (dvs drygt 2,5 lass hö per nötkreatur). Vi vet att man också har utfodrat djuren med halm och löv. På Södra Bråta fanns fram till andra världskriget gott om hamlade träd (se nedan).

Fördelningen mellan djurslagen avspeglar inriktningen på gårdens ekonomi. På slättbygder där man haft stort behov av dragdjur och oftast begränsat med fodermarker hade man relativt sett färre kor och får. Men här i skogsbygder där mjölkproduktion varit i fokus har man haft relativt sett många kor, vilket vi ser på Stora Bråta.

Antalet djur verkar ha varit som störst vid tiden för laga skifte och hade mer än fördubblats under de senaste hundra åren. När statistiska centralbyrån samlade in uppgifter för lokalundersökning i Svinhults socken (1916) hade djurantalet gått ner, och inga får fanns längre på Södra Bråta.

Redskap och teknik

Bouppteckningarna ger också uppgifter om vilka redskap som fanns på gården. I bouppteckningen efter Johan Wernesson 1835, finner vi under rubriken "*Kjöre och åkerredskap*":

- 1 färdevagn,
- 2 arbetsvagnar,
- 2 jösslekärror,
- 1 släde,
- ett par skodda kälkar,
- 2 (??), 4 drögar, 2 ståcktiälkar,
- 3 årder och 2 harvar.

Inga plogar fanns alltså ännu här.

Under rubriken "jernsaker" finner vi slätterredskapen, bland annat förtecknades:

- 4 st huggyxor, 2 handyxor
- 2 st rishackor, 4 st löfhackor, 1 torfhacka
- 14 st li(d)ar, 5 st skjärer, 2 quarnhacor, 2 st spadar

I just denna bouppteckning nämndes inget om odlingar, men i en senare bouppteckning, efter Sven Jonsson i mars 1865, har upptecknaren noterat sådant:

"Särskilt intressant var att han, mot gällande bestämmelser, odlade två svedjeland. De var höstsådda, troligen med råg. Åkern vid gården utgjordes av tre gärderna. Av allt att döma odlade han där korn och havre för hans ineliggande spannmålslager bestod av 6,5 tunnor råg, 3 tunnor korn och 2 tunnor havre. I ladugården fanns ett 2 oxar, 4 kor, 2 kalvar, 7 får, 1 lamm, 1 sugga. I stallet förtecknades en häst.

Farredskapen var vagn, kärra, två par skodda kälkar, rysslåde. Därtill kom tre årder, drögar och oskodda kälkar. Det kan vara värt att notera att plogen ännu inte introducerats vid Bråta. Handredskapen var enkla. Förutom hugg och handyxor fanns lövhackor, sex liar och fem skäror och räfsor. Troligen användes ännu skäran för att ta av säden medan lien användes vid ängsslätter.”¹⁸

Hundra år av förändring vid Södra Bråta 1870-1970¹⁹

”Vid 1800 talets mitt öppnades möjligheter för lönande svensk timmer- och virkesexport, främst på den engelska marknaden. I ett första skede gjordes timmeruttagen i södra Sverige. Efterfrågan ledde till starkt uppsving för virkesmarknaden, investeringar i sågverk och ökande priser på skogsfastigheter. Resultatet blev i flera fall rovdrift och handel med fastigheter. Det är ingen överdrift att också här tala om ett baggböleri. Kindas och Ydres skogstillgångar kunde exploateras på 1870 talet. Kinda kanal hade byggts och ångbåtstrafiken på Sommen med anknytning till laststationer längs den nya stambanan hade etablerats. Den viktigaste omlastningsstationen var Blåvik.

Förändringen blev stor i hela Ydrebygden och ändrade definitivt villkoren för Södra Bråta. Boxhohns Bruk AB ökade sitt fastghetsbestånd påtagligt och byggde ut sågverken. Sävåns AB, norskägt och under ledning av norrmannen N G Sörensen, köpte under 1870 talet stora skogsarealer öster om Sommen, däribland Södra Bråta. Nämnas bör att Sörensen själv ägde och bebodde Olstorps säteri åren 1873. Redan på 1880 talet började Sävåns avveckla sin verksamhet och med växlande framgång sälja ut sina skogar och sågverk. Några köptes av Boxolms bruk andra av Sommen Träförädling AB. (Filén s 395) Södra Bråta kom efter en del affärstransaktioner att 1899 inlemmas i Östanå kronopark. (Jordebok 1878)

Med skogsexploateringen inleddes således en ny tid på Södra Bråta. Nu styrde skogsföretagens arbetsvillkor. Brukaren av Södra Bråta var inte längre jordägare utan arrendator som ålades att arbeta hos skogsföretaget. De två Bråtagårdarna slogs samman och bildade på 1870 talet ett skötarställe med två hästar. Bråta bestod som skötarställe i närmare ett sekel, till början av 1970 talet då skogsmaskiner och traktorer övertog hästens arbete.”

När SCB genomförde lokalundersökningen i Svinhults socken 1916, ägdes alltså Södra Bråta av staten och arrenderades då av Johan Peter Karlsson.²⁰ Primärmaterialet från Södra Bråta har blivit bevarat i arkiven, och 1916 får vi därför en inblick i vad som odlats på gården. Det allra mesta av åkermarken användes för att producera foder till djuren i form av ängshö och havre mm. Just detta år har man inte sått klöver men det framgår att man skördat klöver och gräs som såtts tidigare år (se figur på nästa sida).

¹⁸ Uppgifterna från bouppteckningar är hämtade från anteckningar om Bråtas historia som sammanställts i samband med reservatsbildningen på 1990-talet

¹⁹ De tre första styckena är hämtade ur anteckningar om Bråtas historia i samband med reservatsbildningen på 1990-talet.

²⁰ Om källmaterialet, se avsnittet ”Källor till historiskt ängsbruk” .

Å denna blankett meddelade uppgifter få ej begagnas för taxering eller beskattning utan av-
givas endast för statistiska ändamål.

N:r 255

Lokalundersökning år 1916

i Leinbrucks socken Ödugård hush.-sällsk.
Gården Lägenheten Torpet Bräda Södra 4 mt. Jordreg.-n:r
Ägare Halen (Oskar's transport) Brukare Joh. Peter Karlsson

Jordbruksstatistik. Blankett 1.

Hingstar vid 4 år o. däröver	Arbets-hästar		Vagns- och ridhästar		Unghästar (vid 1 till 3 år)		Föll	Oxar	Tjurar	Kor	Ungnötkor	Kalvar	Bosgar och taskor	Lamm (under 1 år)	Götter	Killingar (under 1 år)	Avelssvin		Gödsavin	Grisar (under 4 mån.)	Höns	Annat fjäderfä	B-senhästen	
	Vallackker	Ston	Vallackker	Ston	Hingstar och valackker	Ston											Moder-suggor	Fär-galtar						
	1							2		3	1	1								2	10			1

10

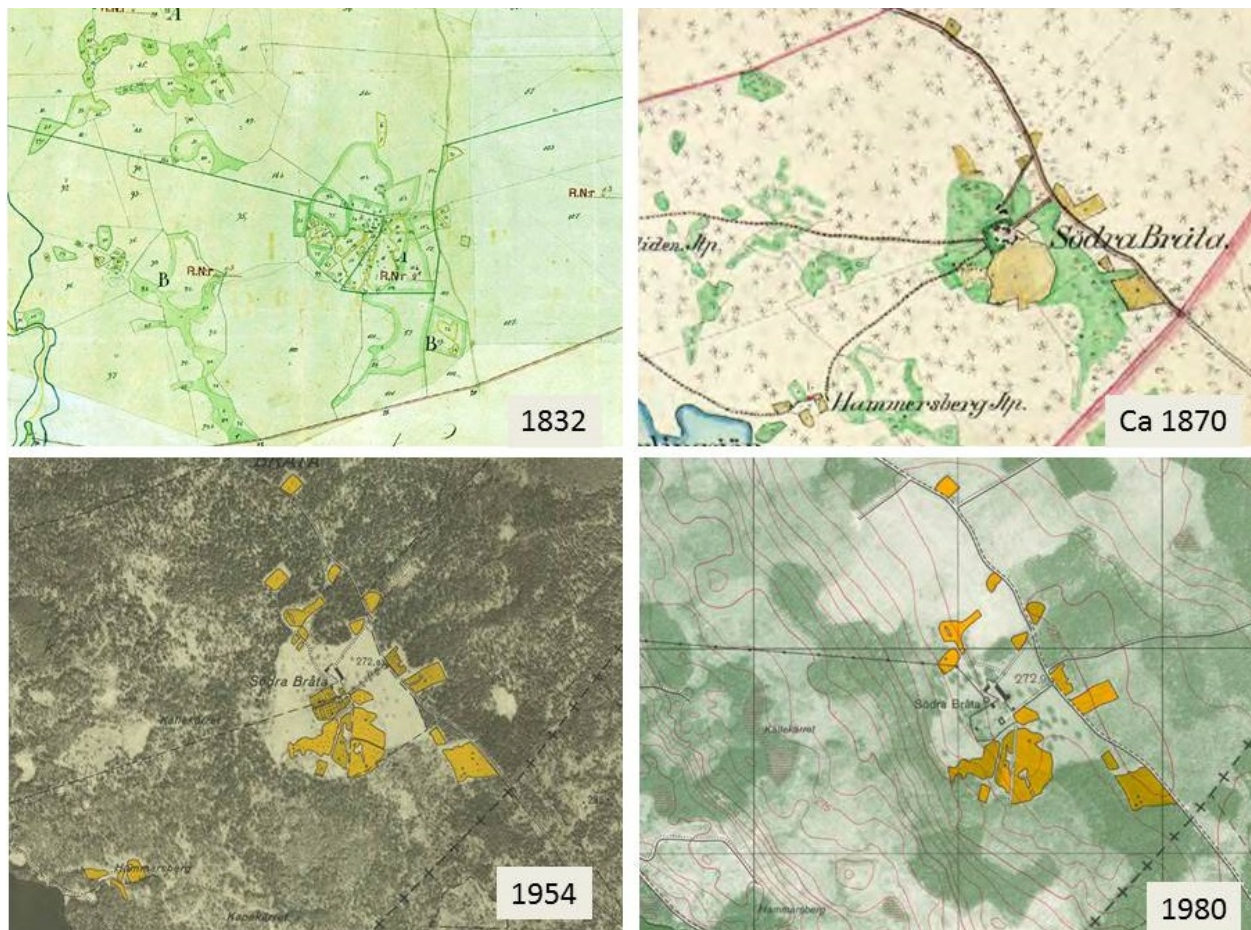
Uppgift lämnad den 20/5 av grannen Brukningsdelen besökt ej besökt.

NOBSTAT 2711 1916
151172

Egendomens hela areal (utan vatten):	Hekt-ar.	Växtslag.	Areal. Hekt-ar.	Utsäde.		Skörd föregående år. Kg.	V ä x t s l a g.	Areal. Hekt-ar.	Skörd föregående år. Kg.
				Kg. pr har.	Kg.				
Trädgård	0.20	Höstvete					sockerbeter		
Därav köksväxt-odlingar <u>0.02</u> har		Höstråg	1.10	200	231	1400	Foderrotfrukter	0.10	-
Åker och annan odlad jord	97	Vårvete				1500	Klöverfrö	-	95
Naturlig äng	20	Vårråg					Gräsfrö	0.20	35
Skogs- o. hagmark	277	Korn	0.20		48	200			
Övrig mark	0.20	Havre	2	220	440	3100			
Summa areal (utan vatten)	384.40	Blandsäd					Odlad jord för höskörd	2.20	8800
Nyodling under senaste fem år		Ärter					" " förgräs o. d. till bete o. grönfoder		
Av åkerjorden äro täckdikade		Bönor					Ren träda	0.97	-
Begagnade torvmossor: till torvströ		Vicker					Obrukad åkerjord		-
till bränsle		Potatis	0.15		270	4000	S:a åker o. annan odlad jord	7	-
		Säd till bete o. grönfoder	0.10	240	24	-	Naturlig äng, använd förslätter	10	4700

Figur x. Uppgifter lämnade till SCBs lokalundersökning 1916.

Jämfört med många andra områden, har markanvändningen vid Södra Bråta ändrats ovanligt lite, vilket framgår av kartserien och tabellen nedan. Det har inte skett någon stor expansion av åkermarken under den tid som vi kan följa i kartorna. Enligt statistiken från tidigt 1900-tal har endast 1,5 ha tillkommit på de 84 år som gått sedan laga skiftet.



Serie över Södra Bråtas inägomarker. I alla fyra kartor betecknar gul färg åkermarken. I kartorna från 1832 (laga skifte) och 1870 (häradskarta) betecknas ängsmarken med grön färg. I de två nedre ekonomiska kartorna är inte ängsmarken markerad men 1854 syns den mesta tidigare ängsmarken fortfarande som helt trädlös.

Areal (hektar) Södra Bråta, Svinhults socken vid två tillfällen.

År	Areal (hektar)				
	åker	äng	skog och betesmark	vatten och impediment	summa
1832	5,6	27,8	252	12,6	298
1916	7,2	20	257	0,25	284

Källor: Laga skifte Södra Bråta, Svinhults socken 1832; Primärmaterial till lokalundersökning i Svinhults socken 1916

Södra Bråtas nära historia enligt Gustaf Ivarsson

Samtalen med Gustaf Ivarsson har ägt rum juni 1994 och juni 1995.²¹

De sista brukarna på gården var syskonen Gustav, Vera och Tyra Ivarsson, som brukade gården fram till mitten av 1990-talet. De var uppväxta på gården och hade tagit över brukandet efter sin far Ivar Johansson som tog över arrendet 1919. Gården producerade mjölk till 1968 då mjölk bilen drogs in.

Odlingslandskapet vid Södra Bråta är unikt. Här finns ängs och hagmarker som hävdats enligt samma metoder under mycket lång tid. En orsak till att gården behållit den ålderdomliga hävden är att arrendatorn, familjerna Ivarsson, inte primärt behövt leva av försäljning av produkter från gården utan att det väsentligaste var att klara körarställets krav på beten och foderuttag. Givetvis är familjen Ivarsson främst Gustaf Ivarssons intresse och känsla för gammal hävd av helt avgörande betydelse.

Men även om förändringarna var små och kontinuiteten stor har Bråta som levande miljö också anpassats till nya tider förhållanden. Gustaf Ivarsson har i intervjuer under en för honom överblickbar tid sammanfattat de väsentligaste förändringarna av Bråta:

1. 1933 förbjöd Domänverket bete på skogsmark. Resultatet blev att trycket på betesmark i gårdens närhet ökade och nya beten måste läggas ut. Hemängen som under 1800 talet hade odlats och senare lagts ut till slätteräng blev nu betesmark.

2. De odlade gårderna, Tomt och Mellangärdet samt Södra gårdet lades ut vid laga skifte. Kanske var åtgärden ett tecken på att tresädesbruk användes. Jordmånen i de två första gårderna är enligt skiftesprotokollet örmylla medan Södra gårdet består av sandmylla. Åkrarna har följaktligen aldrig täckdikats. De har varit mycket stenbundna så ända in till 1950 talet odlades de enligt gammal metod, plöjning med häst, liten såmaskin, handslätter och handupptagning av säden. Kärvarna sattes då som senare i rökarna om fyra kärvar.

På 1950 talet röjdes åkrarna med stenröjningsmaskiner. Stenröjningen medförde att odlingsrösen främst på Östra gårdet utökades väsentligt. Odlingen kunde nu drivas mer rationellt. Självbindare inköptes. Men Gustav Ivarsson har emellertid efterhand och i allt högre grad anlitat maskinstation för olika sysslor som gödselspridning, plöjning, sådd och skörd. Vid sekelskiftet odlades råg, kom och havre, efter stenröjningen också vete.

Under senare tid har halva arealen använts enbart till havreodling och den andra hälften till vall. Vallen har tagits till hö. Det slås med slättermaskin, soltorkar på åkern och körs in. Viktigt har varit, framhåller Gustaf Ivarsson, att välja torktåliga spannmålssorter, utan att direkt namnge några sådana. På Gatfälleyckan och Ryelvckan, tidigare också Gnöstlyckan, odlas utöver ovan nämnda

²¹ Sammanställningen är hämtad ur anteckningar om Bråtas historia i samband med reservatsbildningen på 1990-talet.

grödor också potatis. Åkerjorden är enligt skiftesprotokollet här mer mullrik. Åkrarna har odlats med växelbruk. (konstgödsel?)

3. På förfrågan om vilka lyckor, åkrar vägar och dikesrenar som slås för hand hänvisar Gustaf Ivarsson till överenskommelse om det s k NOLA bidraget.

4. Djurhållningen har som vi sett alltid varit en viktig del av Södra Bråtas produktion. Fram till 1968, då Österbymo mejeri lades ned, drevs mjölkproduktion med sex kor av SRB ras. Därtill kom ungdjur, fram till 1970-talet några får, samt häst.

5. Fram till andra världskriget fanns ett ganska stort antal lövträd på gårdstomt och på ängarna Trädslagen var ask, alm och lind. Framförallt ask och lind, som hamlades till får- och kreatursfoder. Under krigsåren höggs de flesta träden upp till gengasved. Gustaf Ivarsson uppger att hygget gav omkring 80 kubikmeter gengasved.

6. Under Domänverkets tid ändrades bebyggelsen. Magasinet byggdes 1926 och man har senare byggt om boningshus och ladugård. Gården elektrifierades 1954.

Dagens markanvändning

”Naturreservatet är ca 47 ha stort. Bebyggelsen ligger högt. Från husen har man vidsträckt utsikt över småländska skogar. Markerna är relativt flacka kring husen och i nordost, men sluttar allt brantare mot sydväst. Bergrunden består av granit och jordarten är i huvudsak morän. Här finns välhävdade slätter- och betesmarker som ramas in av en hel del trädgårdesgårdar. Mellan ängs- och hagmarkerna finns små oregelbundna åkerlyckor med tillhörande odlingsrösen och stenmurar insprängda. Kulturhistoriska lämningar i form av husgrunder efter en försvunnen gård finns också i markerna. De förr så stora skogsbetena har under 1900-talet omvandlats till produktionsskogar, men små rester finns kvar.”²²

Idag slås ca 3 ha, främst åkerrenar och gårdstomten. Dessa har slagits kontinuerligt, troligen under ca 500 år. Till följd av förändringar under 1900-talet har en del av de större gårdsnära ängarna övergått till betesmark. Ängarna på utmarken har inte slagits på länge.

Idag slås markerna med slätterbalk med början efter midsommar. I marker som har varit äng men idag betas eftersträvas sent betespåsläpp.

Kärlväxter och vegetation²³

Någon noggrann studie av flora och vegetation har aldrig gjorts vid Södra Bråta. Flera inventeringar med lite olika inriktningar har gjorts, vilket gör att kunskapen om området ändå är relativt god (se tabell på sid 18).

²² Ur Skötselplan för Södra Bråta, 2007 (Länsstyrelsen Östergötlands län 2007)

²³ Ur Skötselplan för Södra Bråta, 2007 (Länsstyrelsen Östergötlands län 2007)

Vegetationen i ängs- och betesmarkerna vid Södra Bråta är karakteristisk för liknande marker i Östergötlands södra skogsbygder. Gårdens ängs- och betesmarker ger en bild av hur de naturliga fodermarkerna såg ut på de flesta gårdar i trakten för 100 år sedan. Numera är de flesta liknande marker igenplanterade eller påverkade av gödsling med en förändrad vegetation och flora som följd. På Södra Bråta har hävden av ängs- och betesmarkerna aldrig upphört och markerna har aldrig gödslats. Därmed har en synnerligen rik slåtter- och betesgynnad flora bevarats.

Markerna är relativt flacka kring husen och i nordost, men sluttar allt brantare mot sydväst. I de flacka partierna är vegetationen hedartad. Ljung dominerar bitvis och även lingon, blåbär, stagg och knägräs är vanliga. Örtinslaget är bitvis stort. Arter som slåttergubbe, kattfot, jungfru Marie nycklar och gökärt är vanliga. Marken är till största delen relativt torr, men här och där finns fuktsvackor med mycket mossor och ofta en artfattig kärlväxtflora.

I sluttningarna är markerna mer ängsartade. Betesmarkerna domineras av rödvenängar och örtrika friskängar. Artrikedomen är stor och de flesta av länets vanliga hävdgynnade arter förekommer i goda bestånd. En annan intressant vegetationstyp är svinrotängen, finast utbildad nedanför sluttningen. Här är svinrot helt dominerande. Följearter är bland annat hirsstarr, sommarfibbla, mattlumner, prästkrage och loppstarr.

Den rödlistade fältgentianan av den tidigblommande slåttergynnande formen har noterats på åtminstone tre ställen (varav två på slåttermark) under de senaste fem åren. Även vitblommiga exemplar förekommer. S:t Pers nycklar växer med totalt ett trettiotal exemplar i en av hagarna samt i trädgården. Arten är ovanlig i Östergötland och denna växtplats är extra intressant eftersom alla andra östgötalokaler ligger i den västra länsdelen.

Huvuddelen av de gamla inägomarkerna är öppna. I ängsmarkerna finns en del sedan lång tid lietuktade buskar av ask och hassel. I betesmarkerna finns en del ganska grova ekar samt fåtaliga björkar, askar och fågelbärsträd. På tomten finns en del grova askar och almar. Vid infarten finns en askallé som är i mycket dålig kondition. Fram till andra världskriget fanns ett stort inslag av hamlade träd i ängar och hagar. Kvar finns endast ett fåtal träd som bär spår av hamling.

De marker som brukats under de senaste decennierna inramas av enahanda barrträdsplantager, av vilka en del ska restaureras till utmarksbete i samband med reservatsbildningen. I en av hagarna finns en rest av ett äldre skogsbete i form av en dunge på några hundra kvadratmeter med grova granar och tallar med grässvål under. Denna dunge kan användas som modell vid restaureringsarbetena.

Mark- och trädlevande svampar

Hösten 1994 inventerades gårdens svampflora (Olofsson, D. opubl. matr., 1994). Bland de många arter som noterades kan nämnas de rödlistade arterna dadelvaxing, ekdyna och backnopping. I en av hagarna gjordes länets första fynd av stålknopping.

Artlistan i tabellen är en sammanställning av kärlväxter som påträffats i ängs- och hamnmarker vid ängs- och hagmarksinventeringen (1989), provruteinventeringar (1994 och 1998) samt arter som är noterade i boken "Ängar" (Ekstam & Forshed 1988).

<i>Achillea millefolium</i>	Röllika	<i>Laserpitium latifolium</i>	Spenört
<i>Agrostis capillaris</i>	Rödven	<i>Lathyrus linifolius</i>	Gökärt
<i>Ajuga pyramidalis</i>	Blåsuga	<i>Leontodon hispidus</i>	Sommarfibbla
<i>Alchemilla filicaulis</i>	Späddaggkåpa	<i>Leucanthemum vulgare</i>	Prästkrage
<i>Alchemilla glaucescens</i>	Sammetsdagkåpa	<i>Linum catharticum</i>	Vildlin
<i>Anemone nemorosa</i>	Vitsippa	<i>Lotus corniculatus</i>	Käringtand
<i>Antennaria dioica</i>	Kamot	<i>Luzula campestris</i>	Knippfryle
<i>Anthoxanthum odoratum</i>	Vårbrodd	<i>Luzula multiflora</i>	Ängsfryle
<i>Arnica montana</i>	Slättergubbe	<i>Lycopodium clavatum</i>	Mattiummer
<i>Arrhenatherum pubescens</i>	Luddhavre	<i>Melampyrum pratense</i>	Ängskovall
<i>Briza media</i>	Darrgräs	<i>Melampyrum sylvaticum</i>	Skogskovall
<i>Calluna vulgaris</i>	Ljung	<i>Melica nutans</i>	Bergslok
<i>Campanula persicifolia</i>	Stor blaklocka	<i>Nardus stricta</i>	Stagg
<i>Campanula rotundifolia</i>	Liten blaklocka	<i>Orchis mascula</i>	S:t Pers nycklar
<i>Carex pallescens</i>	Blekstarr	<i>Pimpinella saxifraga</i>	Bockrot
<i>Carex panicea</i>	Hirsstarr	<i>Plantago lanceolata</i>	Svartkämpar
<i>Carex pilulifera</i>	Pillerstarr	<i>Platanthera chlorantha</i>	Grönvit nattviol
<i>Carex pulicaris</i>	Loppstarr	<i>Poa pratensis</i>	Ängsgröe
<i>Carlina vulgaris</i>	Spåtistel	<i>Polygala vulgaris</i>	Jungfrulin
<i>Cerastium fontanum</i>	Hönsarv	<i>Polygonum viviparum</i>	Ormrot
<i>Cerastium semidecandrum</i>	Vårarv	<i>Potentilla erecta</i>	Blodrot
<i>Crepis praemorsa</i>	Klasefibbla	<i>Primula veris</i>	Gullviva
<i>Cynosurus cristatus</i>	Kamäxing	<i>Prunella vulgaris</i>	Brunört
<i>Dactylis glomerata</i>	Hundäxing	<i>Pteridium aquilinum</i>	Cornbräken
<i>Dactylorhiza maculata</i>	Jungfru Marie nycklar	<i>Ranunculus acris</i>	Smörblomma
<i>Danthonia decumbens</i>	Knägräs	<i>Ranunculus bulbosus</i>	Knölsmörblomma
<i>Deschampsia cespitosa</i>	Tuvtåtel	<i>Rhinanthus minor</i>	Ängsskallra
<i>Deschampsia flexuosa</i>	Krustatel	<i>Rumex acetosa</i>	Ängssyra
<i>Euphrasia stricta</i>	Ögontröst	<i>Scorzonera humilis</i>	Svinrot
<i>Festuca ovina</i>	Fårsvingel	<i>Selinum carvifolia</i>	Krussilja
<i>Festuca rubra</i>	Rödsvingel	<i>Solidago virgaurea</i>	Gullris
<i>Fragaria vesca</i>	Smultron	<i>Stellaria graminea</i>	Grässtjärnblomma
<i>Galium uliginosum</i>	Sumpmara	<i>Succisa pratensis</i>	Ängsvädd
<i>Galium verum</i>	Gulmåra	<i>Trientalis europaea</i>	Skogsstjärna
<i>Gentianella campestris</i>	Faltgentiana	<i>Trifolium medium</i>	Skogsklöver
<i>Geranium sylvaticum</i>	Skogsnäva	<i>Trifolium pratense</i>	Rödklöver
<i>Helianthemum nummularium</i>	Solvända	<i>Trifolium repens</i>	Vitklöver
<i>Hieracium auricula</i>	Revfibbla	<i>Trollius europaeus</i>	Ängsbollar
<i>Hieracium gr. silvaticiformia</i>	Skogsfibbla	<i>Vaccinium myrtillus</i>	Blabar
<i>Hieracium gr. stiptolepidea</i>	Kvastfibbla	<i>Vaccinium vitis-idaea</i>	Lingon
<i>Hieracium gr. vulgatiformia</i>	Hagfibbla	<i>Veronica chamaedrys</i>	Teveronika
<i>Hieracium pilosella</i>	Grafibbla	<i>Veronica officinalis</i>	Ärenpris
<i>Hypericum maculatum</i>	Fyrkantig johannesört	<i>Vicia cracca</i>	Krakvicker
<i>Hypochoeris maculata</i>	Slätterfibbla	<i>Viola canina</i>	Ängsviol
<i>Knautia arvensis</i>	Åkervädd	<i>Viola riviniana</i>	Skogsviol

Föllingsö

Föllingsö ligger i Kisa kommun strax väster om tätorten Kisa. Kring säteriet Föllingsö finns ett ålderdomligt landskap med hagmarker, slätteräng, åkrar i olika tidslager och trögärdesgårdar. Den gula herrgårdsbyggnaden vid stranden av sjön Nedre Fölingen och det omgivande odlingslandskapet bildar en ovanlig bevarad helhet. I hagmarkerna blommar rikligt av gullviva, gökärt, mandelblom och jungfrulin. I slätterängen växer den ovanliga fältgentianan. Här finns gott om fjärilar och en artrik svampflora. I odlingslandskapet vid Föllingsö har det skett förhållandevis få sentida förändringar. Mycket av dagens åkrar, diken, odlingsrösen och vägar återfinns redan på en karta från 1820-talet. Kartan har varit vägledande vid restaurering av odlingslandskapet. Här finns också lämningar efter en boplats med åkrar och gravar från järnåldern.

Historisk markanvändning

Kulturhistoriska förhållanden

Agrarhistorisk bakgrund till odlingslandskapet i Föllingsö och Kvarntorp (av Clas Tollin).²⁴

Den aktuella studien gäller odlingslandskapet vid sjön Nedre Föllingens östra ände och runt dess utlopp i Kisaån. Till beskrivningen hör ett s. k. historiskt kartöverlägg i skala 1 :10 000 för tiden omkring år 1800. Kartöverlaget har upprättats enligt den metod som har utarbetats vid kultur geografiska inst. vid Stockholms Universitet (Tollin 1991).

Områdets avgränsning sammanfaller med ägorna till de två bebyggelseenheter Föllingsö och Kvarntorp. Området ligger i skogsbygden såväl under som över högsta kustlinjen. Nedre Föllingen ligger på ca 109 meters nivå men på ägorna finns berg pA över 225 m.ö.h. Detta innebar att det både finns icke ursvallad morän, där jordmånen ofta är bördig men starkt stenbunden, och lägre liggande sedimentjordar.

Föllingsö

Säteriet Föllingsö i Kisa socken och Kinda härad gränsar i norr och öster mot Kvarntorp och Mjällerums ägor med Kisaån som gräns. I sydost och söder vidtar Folkinge och Björkeryds ägor.

Historisk bakgrund

I området finns två registrerade förhistoriska gravar sannolikt från äldre järnåldern samt ett område med röjda ytor och s. k. hackerör ca 400 meter sydost om bebyggelsen. Möjligen utgör detta ett fossilt förhistoriskt åkerområde från århundradena kring Kristi födelse. Det är emellertid osäkert om det i Föllingsö har förelegat bebyggelsekontinuitet från äldre järnålder till historisk tid. Några säkra lämningar från yngre järnålder har sålunda inte kunnat beläggas. Sannolikt användes området mer extensivt under yngre järnålder för att åter få en fast bosättning under äldsta medeltid.

Namnet

Äldsta skriftliga belagget för Föllingsö är från år 1278 då det skrevs "Filungxhedhe" (DS 1111). Brevet föreligger inte i original utan har bevarats i en avskrift från år 1327. Förleden Filungx- anspelar på en

²⁴ Detta avsnitt är direkt hämtat ur skötselplanen som upprättades 1991-1992, där den kulturhistoriska beskrivningen är författad av Clas Tollin. (Länsstyrelsen 1991-1992)

äldre form av sjön Föllingen. Efterleden -hedhe, (-hethä 1311, edhe -1352, 1369, 1382) utgörs av ordet ed som sannolikt ursprungligen hade betydelsen gångställe, väg, led förbi vattendrag. I överförd betydelse kom ordet ed också att beteckna en landtunga eller ett näs mellan två vatten (Hellqvist 1939 s.173). Möjligen utgjorde edet vid Föllingen en plats vid vilken man inte längre kunde segla utan fick gå eller dra båtarna förbi forsarna vid nuvarande Kvarntorpet för vidare färd ner mot Kisa sjön. Detta ed har senare namngivits bebyggelsen på platsen.

Medeltid

Vid 1200-talets slut innehades delar av fisket i sjön Föllingen av domprosten Vimund i Linköping. Möjligen åsyftades fasta fiskeverk vid forsarna vid nuvarande Kvarntorpet (DS 1111). Det ovan nämnda brevet har även Föllingsö (Filungshed) som dateringsort, vilket visar att det redan på 1200-talet fanns en gård eller by på platsen. I domprost Vimunds testamente från år 1311 omnämns "curieas meas in phylingshethae", d.v.s. mina gårdar i Föllingsö (DS 1777) (Om domprost Vimund se Schuck 1959 s. 414f, 420f). Skrivningen bör tolkas så att Föllingsö redan vid denna tidpunkt utgjordes av en liten by om åtminstone två gårdar.

Under större delen av 1300-talet tillhörde Föllingsö Linköpings domkyrka. På 1360-talet kom det i frälsemannen Håkans Johanssons ägo men testamenterades år 1369 till Vreta kloster. I ett brev från år 1362 omtalades att Föllingsö äger vackra åbyggnader (d.v.s. goda manhus och ekonomibyggnader) och fiskevatten samt att det är lämpligt som boställe (åt en frälseman) (Aurelius 1976 s. 149f: OS 6576, 6577). Någon medeltida sätesgård upprättades dock inte och Föllingsö bestod under senare delen av medeltiden av två hemman som tillhörde Vreta kloster.

Nyare tid

I samband med reformationen indrogs klosterhemmanen till kronan. år 1629 köpte Per Matsson (Stiernfelt) (död 1639) Föllingsö av kronan. Ett säteri upprättades på 1630-talet och totalt omfattade egendomen $5 \frac{3}{4}$ hemman i Kisa, Oppeby och Hagerstads socknar. I godset ingick bl. a. de närbelägna tidigare Vreta klosterhemmanen Tomestorp och Björknäs samt Kvarntorp i Kisa socken norr om sjön Nedre Föllingen. (Almqvist 111:1 s.488 och 111:2 s. 754f).

Föllingsö ingick därmed i en allmän utveckling i det begynnade Stormaktssverige. Under 1600-talets första hälft upprättades nämligen åtskilliga mindre säterier i bl. a. Östergötlands skogs och mellanbygder t. ex. Karleby och Harg i Kisa socken och Lilla Horn nuvarande Hornsberg och Väsby i Horns socken. Denna utveckling var en avspegling av stormaktssveriges sociala omvandling med krav på passande boställen åt nyadlade officerare och administratörer.

Efter flera ägarbyten och vissa besvär i samband med reduktionen kunde Föllingsö behålla sina säterirättigheter in på 1800-talet. Egendomen donerades till Svenska Riddarhuset år 1891 som en del av den s. k. Pauliska fastighetsfonden (Adelsköld 1989 s. 73).

Markanvändningshistorik

Det finns ett fåtal, äldre storskaliga kartor över Föllingsö. Den äldsta storskaliga kartan utgörs av en storskifteskarta från år 1820 i skala 1 :4 000 (LMV D47-21 :3). Genom att lantmäterimaterialet är relativt

sent finns vissa svårigheter vad gäller att i detalj rekonstruera markanvändningen före säteriets etablering. För tiden därefter är kartmaterialet dock mycket användbart. Den viktigaste produktionsmarken fanns på näset mellan sjöon och Kisaån. I väster låg den gamla kärnkärn i sitt gärde (Sjögärdet) samt en del av ängen. De högre partierna av näset utnyttjades som hästhage och hårdvallsäng (Gubbängen). Det fanns även sankare ängsmarker österut ner mot ån. Fredningssystemet med tillhörande gärdesindelning är inte helt lätt att tolka utifrån kartan. Det verkar dock som åkern vid 1800-talets början brukades i ensäde med ett centralt beläget åkergärde söder om bebyggelsen. Väster om Gubbängen fanns därtill ett mindre särhägnat åkergärde, som troligen var upptaget på tidigare ängsmark. Åkrarna var påfallande stenbundna med en stor mängd röjningsrösen samt flera större och mindre impediment. Även torpens vretar var ofta täckta med rösen och impediment. Den södra gärdesgränsen utgjordes av en hägnad som följde vägen mellan Sandhult och Brostugan (Forsa). Ytterligare seder om denna väg fanns stora ängsmarker (Söderängen, Kärret), hagar, skogsbeten samt flera torp med tillhörande vretar.

Röjningsrösen

Röjningsrösen uppkommer genom återkommande stenröjningar på mark där jorden regelbundet ligger öppen så att nya stenar kontinuerligt skjuter upp. De röjningsrösen som finns karterade på äldre lantmäterikartor behöver dock inte enbart vara ett resultat av odling under historiskt tid. Det har under senare år visat sig att stora områden i Götalands inland är täckta med s. k. hackerör från äldre järnålder/bronsålder (Gren, Tollin 1986). Vilken typ av rösen det är frågan om vid Föllingsö återstår att fastställa men sannolikt har många rösen byggts på under lång tid och säkerligen finns flera skikt representerade.

Bebyggelsens läge

Före säteriets tillkomst utgjorde som ovan nämnts Föllingsö av en by med minst två hemman (gårdar). Den nuvarande bebyggelsen intar ett för herrgårdar typiskt statusläge i direkt anslutning till sjön. Detta skiljer t. ex. Föllingsö från för bondgårdar i allmänhet föredragna lägen, där man strävade efter att förlägga bebyggelsen (egentligen gödselstaden) så centralt som möjligt i förhållande till åkermarken för att underlätta gödsling. Jämför läget med Kvarntorps bytomt. Man valde också gärna lägen i nära anslutning till utbete utan att de behövde passera åker och äng.

Det kan sålunda tänkas att de tidigare gårdstomterna som avhystes och övergavs i samband med att Corps de logiet uppfördes, hade ett annat läge. Det är därför inte uteslutet att något av de större impedimenten innehåller lämningar eller kulturlager från de äldre gårdarna.

Fördelning mellan olika markslag

Totalt uppgick Föllingsös ägor till drygt 1 000 tunnland. I början av 1800-talet uppgick åkern, inklusive torpvretarna till knappt 40 tunnland medan ängen räknade 186 tunnland. Hagmarken uppskattades till 227 tunnland och skogen ca 560 tunnland. Därutöver fanns mindre arealer i form av hustomter, vattendrag och vägar m. m. Proportionen mellan åker och äng var således 1:4,5 och mellan åker och utmark (bete) 1:20. Åkern utgjordes således endast en obetydlig del av arealen och fördelningen mellan de olika markslagen visar att man vid 1800-talets början - och sannolikt långt tidigare - var inriktad mot en boskaps ekonomi.

Under 1800-talets andra hälft odlades stora delar av ängsmarken upp, framför allt de lågt liggande Kärret och Söderängen. Genom möjligheten till dränering och plogens införande skedde gradvis en förändring av markanvändningen. Den äldre, högre liggande åkern, lämnades efter hand till vall och bete medan den nyupptagna åkern i söder fortfarande hävdas.

Torpen

Föllingsögodsets arbetskraft uppgick till stor del av dagsverketorpare. Under säteriet fanns därför ett flertal dagsverkstorp. I väster låg Udden och Sandhult ca 2 kilometer från själva gården. Lika långt åt söder låg Mosshult. Övriga torp låg närmare den centrala produktionsmarken. Till torpen hörde små åkervretar, ängar och hagar. I början av 1800-talet fanns dessutom minst fem mycket små särhågnade potatislyckor på hagar eller ängar.

Vid början av 1800-talet fanns ett tiotal torp. Vid 1820-års storskifte räknades till östra lotten följande torp: Orreholmen, Näshult, Tegeltugan och Kvarnstugan (norra) samt till västra lotten: Brostugan, Hjortkullen, Sandhult, Udden och Kvarnstugan (södra).

Storskiftet 1820

Vid denna tidpunkt var ägandet delat mellan kungliga sekreterare Erik Drake och de ogifta systrarna Fredrika och Emerentia Sofia Drake. Som förmyndare åt systrarna fungerade löjtnaten Fredrik Drake. Delägarna ville med förrättningen fördela sina tillhörande ägor i storskifte. Möjligen för att underlätta en senare försäljning av en eller båda lotterna. Vid samma tidpunkt enskiftades även grannbyn Kvarntorpet i vilken systrarna Drake ägde 1/2 mantal.

Föllingsö delades till en början i två lika stora lottar varvid systrarna Drake erhöll den västra lotten och Erik Drake den östra lotten. Därefter delades systrarnas lott ytterligare en gång i en nordlig del som tillföll Fredrika Drake och en sydlig del som Emerentia Drake erhöll (D47-21 :3). För Föllingsös senare historia hänvisas till Carl Adelskölds, Föllingsö en karolinergård med anor.

[Avsnittet om Kvarntorp utelämnat]

Värdeomdöme

Föllingsö utgör en värdefull agrar helhetsmiljö med få motsvarigheter, framför allt som representant för 1600-talets säteribildning i den östgotska skogsbygden.

De topografiska och naturgivna förutsättningarna har medverkat till att den övergripande rumsliga strukturen, som den framträder i fördelning av öppen mark och skog, i huvudsak har bibehållit en grundkaraktär som sannolikt utbildades redan under sen medeltid.

De viktigaste agrara markslagen som åker, olika typer av äng samt betes- och hagmark har inte heller totalt förändrats vid övergången från en tids brukningssätt och odlingsteknik till en annan. I den tidigare åkermarken finns en mängd fysiska lämningar i form av olika slags röjningsrösen, stentippar, öppna diken och tegindelningar som alla kan knytas till ett visst jordbrukstekniskt utvecklingsstadium. Genom att den centrala (äldsta) åkern etappvis har tagits ur produktion kan det icke mekaniserade jordbrukets åkrar

återfinnas sida vid sida med 1900-talets närmaste totalröjda ytor. På Föllingsö kan vi därför följa ett agrarhistoriskt utvecklingsforlopp från åtminstone medeltidens slut till 1950-talet.

Åtskilliga rester av det historiska odlingslandskapets fysiska landskapselement som hägnader, vägar, husgrunder ökar ytterligare möjligheten till förståelsen av hur äldre tiders landskap var organiserat och hur det fungerade. Detta gäller även det biologiska kulturarvet där t. ex. spärrgreniga ekar och en delvis intakt ängs- och hagmarksflora avspeglar en äldre markanvändning (se vidare LS-pm 1990-10-31).

Landskapet kring Föllingsö avspeglar även väl den socio-ekonomiska strukturen. Under åtminstone ett par århundrade präglades området av ett feudalt brukningssätt och godsdrift om än i mindre skala. Särskilt tydlig är bebyggelsen där de välbevarade manbyggnaderna är placerade i sitt sjönära statuslage. På gränsen mellan utmarken och inägomarken låg en krans av dagsverkstorp varav flera fortfarande finns kvar t. ex. Brostugan och Tegeliden. Herrgårdens samlade åkergården konstraterar mot dagsverkstorpens små åker- och ängsvretar.

[avsnittet om Kvarntorp utelämnat]

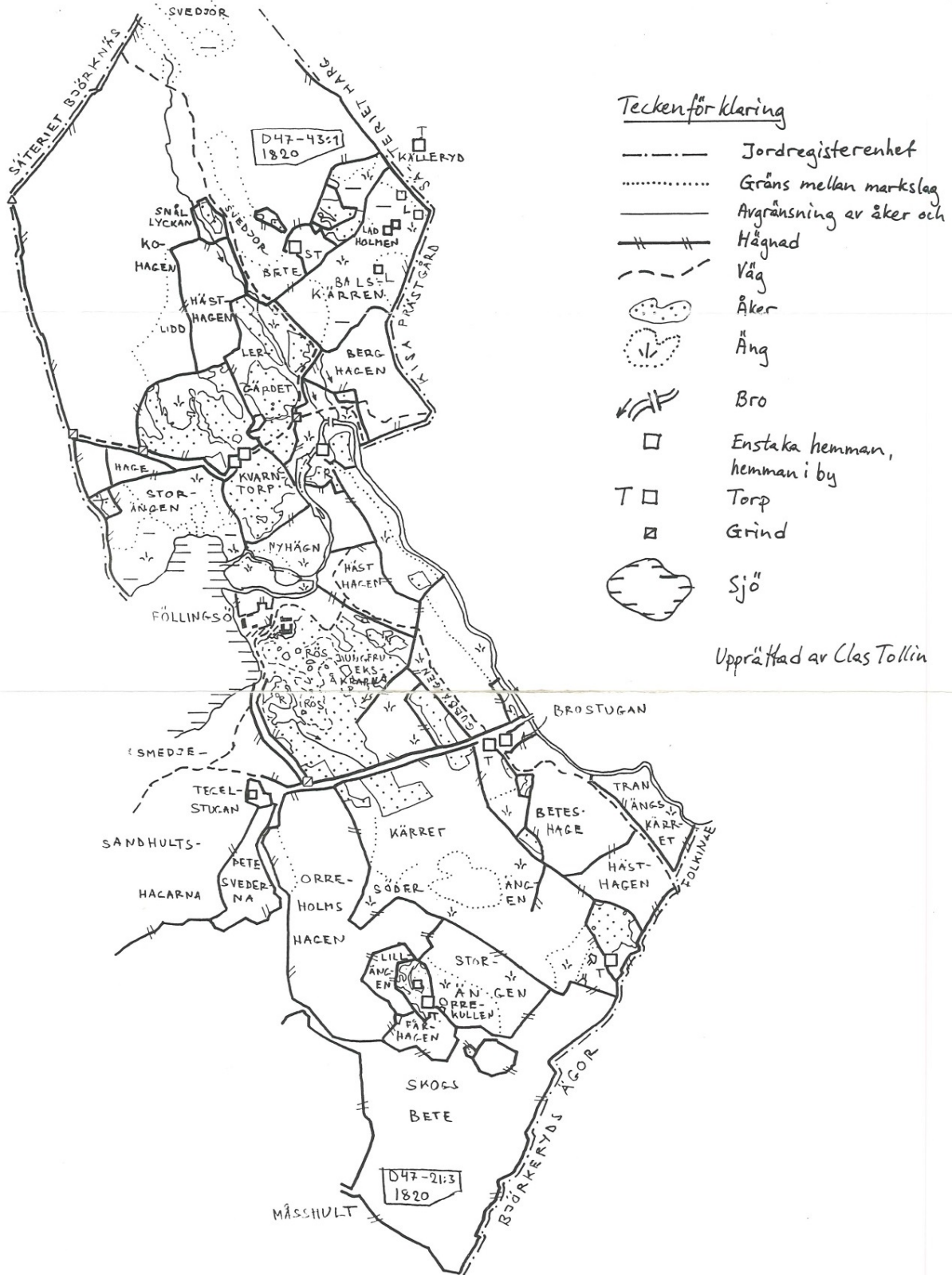
Föllingsö -Kvarntorpsområdet utgör ett koncentrat av ett stycke östgotisk landsbygd som den ta sig ut före den agrara revolutionen och industrialismen. Områdets värde accentueras ytterligare av att det, trots närheten till Kisa tätort, i stort sätt saknar störande moderna eller ickeagrara inslag. Pappersbruket vid Långasjönäs, Tolvmannabackes skidbacke liksom den nya vägen mellan Kisa och Österby ligger perifert eller så till att det inte påverkar den agrara innehållet.

Källor och litteratur

Källäget är gott för historiska studier över området. Genom de tre böcker i Kisa socken finns en god tvärvetenskaplig genomgång av socknen. Vissa av uppsatserna är av mycket hög kvalitet t. ex. Jan Sterners genomgång av ortnamnen och Tomas Aurelius presentation av det historiska materialet där tidigare opublicerat, och många gånger svårtillgängligt, källmaterial redovisas inklusive en sockenstatistik över bebyggelseenheter. För Föllingsö finns en ambitiöst upplagd historik av amatörforskaren Carl Adelsköld, där särskilt uppgifterna från 1800- och 1900-talen är värdefulla liksom dokumentationen av gårdens senare historia, inte minst 1960-talets ombyggnad av mangårdsbyggnaden.

Litteratur

- Adelsköld, c. 1990. Föllingsö en karolinergård med anor.
- Almgvist, J. A. 1947. Frälsegods i Sverige under storhetstiden, Tredje delen band 1 och 2. Stockholm.
- Aurelius, T. 1976. Medeltid och äldre vasatid. En bok om Kisa socken band 2, s. 81. Linköping.
- Broccman, C. F. 1760. Östergötland. Nytryckt 1972.
- Diplomatarium Suecanum Utg af J G Liljegren m. fl. 1-X Sthlm 1829-1976.
- En bok om Kisa socken, Band 1 och 2. 1973-1976. Nordström, B (red). Linköping.
- Gren, L 1989. De småländska höglandets röjningsröseområden. Arkeologi i Sverige 1986, s. 73-97.
- Hellqvist, E. 1939. Svensk etymologisk ordbok I. Lund
- Schuck, H. 1959. Ecclesia Lincopensis. Stockholm
- Stern, J. 1959. Ortnamn i Kisa. En bok om Kisa socken band 1. Linköping.
- Svenskt diplomatarium från och med år 1401. Utg genom C Silfverstolpe och K H Karlsson. IIV Sthlm, 1875-1904.
- Tollin, C. 1989. Röjningsrösen i södra Sverige. Arkeologi i Sverige 1986, s. 53-73.



Historiskt kartöverlägg över Föllingsö 1820, upptecknat av Clas Tollin (Länsstyrelsen 1991-1992).

Kommentarer om historisk ängsskötsel på Föllingsö

Ängarna vid Föllingsö beskrevs vid storskiftesdelningen med korta, platsbestämmande noteringar som: *kring Backåkern, utmed spången*, eller efter vad ängarna hette: *Långängen, sjöängen, Storängen, Lilleängen* osv. I vissa fall framgår vilken slags äng det är: t.ex., *Lillängsmässen* som måste antas vara en våt äng, eller *av Söderängen södra hårdvallen*, således en torrare äng.

Påfallande ofta har ängarna namn som innehåller ordet *lind* eller *lindvall*: *Lindvallen i åkern, i Brostugugärdet Lindvallen, Renar och lindvallar i lyckorna, Linden vid stora granarna, Lindvallen i Stufvelycken, Lindvallen i Mellanlyckan och Lindvallen i Södra lyckan*. Ängen som slås idag *Hemängen kullen* (torrare mark, nr 139), gränsar till *Södra Kärrlinden* (140) och *Norra sidan av (dito) Kärrlinden* (141). Lind, lindvall, gräslinda och liknande ord beskriver äng som relativt nyligen plöjts upp och odlats och som under ett antal år gav bättre höskörd än andra ängar. Uppenbarligen var det vanligt på Föllingsö att man växlade mellan (spannmåls?-) odling och höskörd. Eftersom lantmäterikartan endast ger en ögonblicksbild och alltså beskriver läget vid sin förrättning, vet vi inte ifall det var samma marker som återkommande plöjdes upp, eller ifall lindbruket bedrevs på en stor del av den odlingsbara marken.

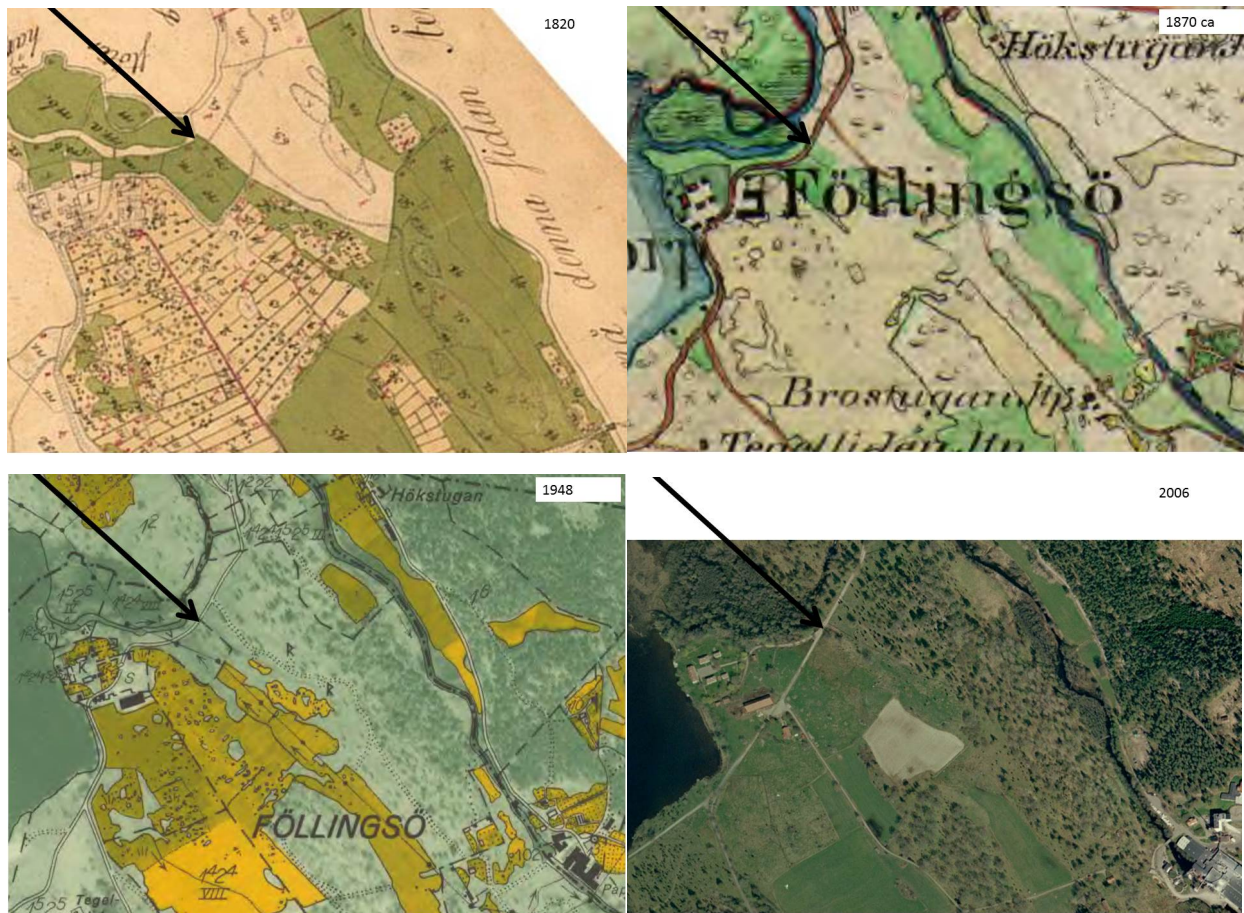
Vi har inte kunnat göra någon jämförelse mellan foderbehov och ängsproduktion såsom vi kunde vid Södra Bråta. Kartan från 1820 anger inte hur mycket hö som ängarna gav och vi har inte heller kunnat finns bouppteckningar som gör att djurantalet kan beräknas.



Östra delen av Föllingsö, storskifteskarta från 1820. Åkrarna (gul färg) är fläckade av alla stenar och rösen som lantmätaren ritat ut. Ängarna (gröna) ligger huvudsakligen i stora sammanhängande sjöar i närheten av åkermarken. OBS, inklippt norrpil.

Torparna vid Föllingsö

Mycket av arbetet vid Föllingsö utfördes av torpare som fick "hyra" ett ställe med lite mark mot att man utförde ett överenskommet antal dagsverkan på säteriet. Även torparna hade åker och äng, samt några betesdjur. På Föllingsö fanns tio torp 1798. Ett av dessa var Brostugan, so hade 0,9 ha åker, 2,6 ha äng och 7,1 ha skogsbeta. Familjen hade ett par grisar, tio höns, och två kor med kalvar. Torparen var skyldig att utföra 52 dagsverkan under sommarn och 26 på vintern. Hustrun var tvungen att göra 36 "kvinnodagsverken", t.ex. att plocka åtta kappar enbär, sex kannor lingon och göra fem härvor tåggarn.²⁵



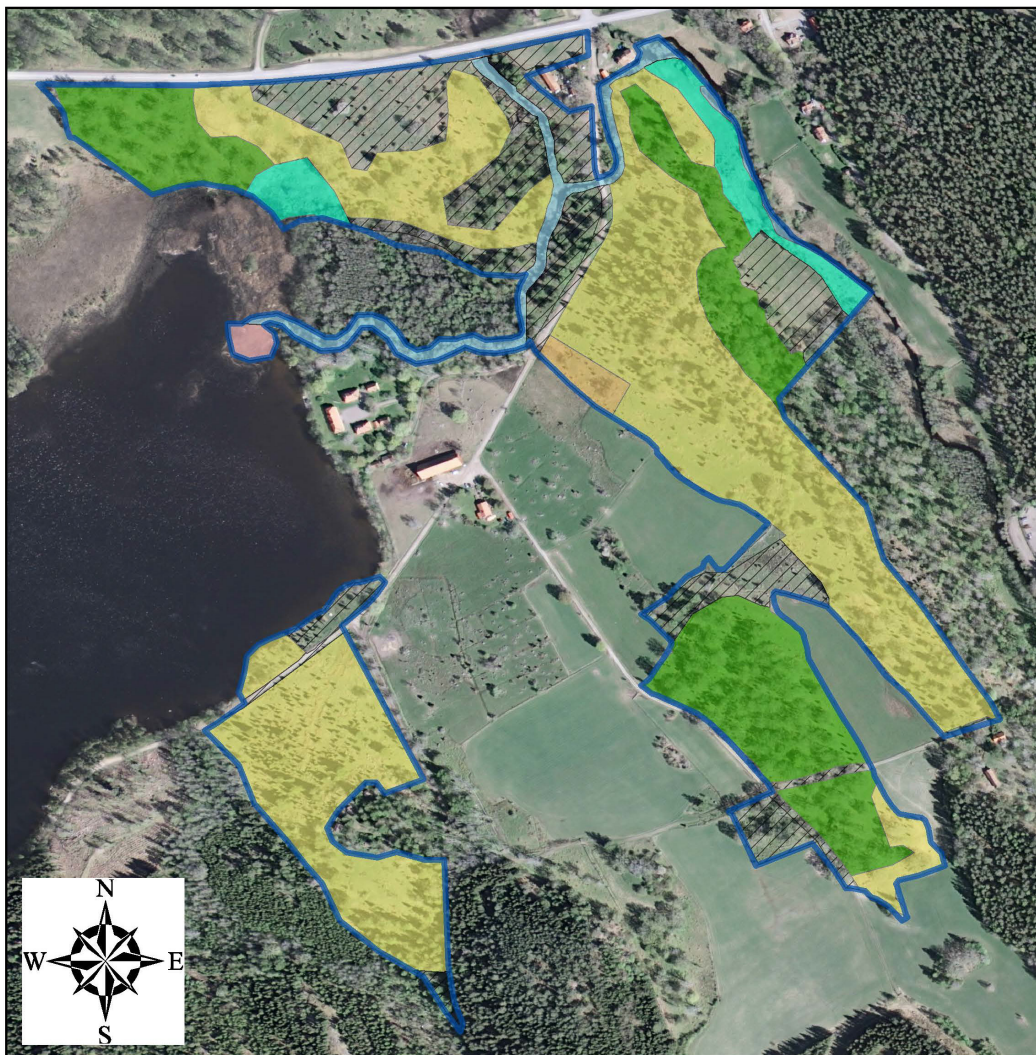
Kartserien visar landkapet i centrala Föllingsö vid fyra tillfällen från 1820 och till idag. Pilen pekar på ytan som idag sköts med slätter.

Föllingsö idag

Vid sin död 1891 donerade Otto Pauli Föllingsö till Riddarhuset för att ägorna inte skulle splittras. I början av 1990-talet fanns det planer på att göra Föllingsö till golfbana, men kulturintressen uppmärksammade landskapets värden. Föllingsö var redan utsett som riksintresse för natur- och kulturmiljövård. Efter att skötsel avtal upprättats mellan Riddarhuset och Riksantikvarieämbetet


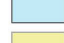
²⁵ Information från utställningen vid Föllingsö.

kunde planerna på golfbanor läggas åt sidan och istället sätta kulturmiljövård och naturvård i fokus. En skötselplan upprättades 1990-1991. Idag ansvarar Riddarhuset för hus och byggnader medan markskötseln sker i samarbete med länsstyrelsen. En jordbrukare har betesdjur här under sommaren. Stora insatser har gjorts för att restaurera och sköta markerna i syfte att bevara kulturhistoriska och biologiska värden. Det finns även ett litet museum som beskriver den intressanta historien. Föllingsö ligger nära tätorten Kisa och är ett populärt besöksmål.



0 0,05 0,1 0,2 0,3 0,4 Kilometer

© Naturvårdsverket &
© Lantmäteriet Geodatasamverkan

-  Natura 2000-område (SCI)
-  Annan naturtyp 6,6 hektar
-  3130 - Ävjestrandsjöar 0,2 hektar
-  3260 - Mindre vattendrag 1,2 hektar
-  6270 - Silikatgräsmarker 14,4 hektar
-  6410 - Fuktängar 1,2 hektar
-  6510 - Slätterängar i låglandet 0,3 hektar
-  9070 - Trädklädd betesmark 6,3 hektar

Natura 2000 områdets avgränsning och naturtyper inom Natura 2000. Karta ur Bevarandeplan för Natura 2000-området Föllingsö.

Sedan 2001 ingår Föllingsö även i nätverket Natura 2000. I Bevarandeplanen för Natura 2000-området Föllingsö beskrivs området, dess historiska och biologiska värden:

”Den gula herrgårdsbyggnaden vid stranden av sjön Nedre Föllingen och det omgivande odlingslandskapet bildar en ovanligt välbevarad kulturmiljö. Ändamålet med skötseln av Föllingsö är att bevara och delvis rekonstruera ett ålderdomligt herrgårdslandskap. Landskapets rumsliga indelning av inäga och utmark med dess fauna och flora, ska väl framträda, levandegöras och göras begripligt så att besökare får en förståelse för äldre tiders odlingslandskap. Trägärdesgårdarna understryker känslan av 1800-talet. Marken är stenig och uppodlingens möda ligger bevarad i åtskilliga odlingsrösen. I odlingslandskapet vid Föllingsö har det skett förhållandevis få sentida förändringar. Mycket av dagens åkrar, diken, odlingsrösen och vägar återfinns redan på en karta från 1820-talet. Kartan utgör ett mycket värdefullt underlag och är vägledande vid skötseln av odlingslandskapet. Hagmarker har röjts och gärdesgårdar byggts för att visa hur en säterimiljö såg ut på 1800-talet. Här finns även en lång historisk kontinuitet av mänskliga bosättningar med lämningar efter en boplats med åkrar och gravar från järnåldern. Landskapselement som finns inom området är odlingsrösen, handgrävda diken, hamlade träd, brukningsväg med mera. Det finns ett antal registrerade fornlämningar i området. De utgörs bland annat av ett stort antal fossila åkrar fördelade på fyra fornlämningsnummer (Kisa 91:1-2, 92:1 och Kisa 95:1). I de fossila åkrarna finns terrasseringsåkrar, åkerhak och en stor mängd röjningsrösen. Vissa av de fossila åkrarna kan mycket väl ha nyttjats under förhistorisk tid. I anslutning till områdena med fossil åker finns även förhistoriska gravlämningar (Kisa 6:1, 7:1 och Kisa 90:1). Totalt finns tre registrerade stensättningar, vilka är från äldre järnålder. Även en offerkälla finns i området (Kisa 61:1). Invid den södra stranden av sjön Nedre Föllingen ligger två kulturhistoriska lämningar. Den ena utgör grunden efter en smedja (Kisa 93:1) och den andra är grunden till en Lin/rökbastu (Kisa 93.2).”²⁶

”I delar av områdets hagmarker dominerar ädellövträd som ek, ask och lind. Det förekommer även hamlade gamla askar samt en del nyhamlade askar. Buskskiktet är väl utvecklat och hasselbuketter förekommer på flera platser inom området. I hagmarkerna blommar rikligt av gullviva, gökärt, mandelblom och jungfrulin. I slätterängen växer den ovanliga fältgentianan (starkt hotad, EN) tillsammans med stagg, svinrot, klasefibbla, jungfrulin, ormrot, ängsskallra och slätterfibbla. Här finns även gott om fjärilar bland annat fyra arter av bastardsvärmare (nära hotad, NT), silversmygare (NT), ängsmetallvinge (NT) och violett kantad guldvinge (NT) samt en artrik svampflora (till exempel korallticka (NT), kandelabersvamp (NT) och scharlakansväxskivling (NT)).”²⁷

”Kisaåns utlopp ur Nedre Föllingen utgör en mycket värdefull vattenmiljö. Tjockskalig målarmussla förekommer på flera lokaler (platser) i ån. Dessutom förekommer flera fiskarter: abborre, björkna, braxen, gers, gädda, lake (NT), löja, mört, nejonöga (ej artbestämd), elritsa, ål (akut hotad, CR) och

²⁶ Beskrivningen är hämtad ur Bevarandeplan för Natura 2000-området Föllingsö SE0230355, Länsstyrelsen i Östergötland (odaterad)

²⁷ Beskrivningen är hämtad ur Bevarandeplan för Natura 2000-området Föllingsö SE0230355, Länsstyrelsen i Östergötland (odaterad)

öring, även signalkräfta förekommer i vattendraget. I Kisaån finns ett definitivt vandringshinder vid pappersbruket cirka en och en halv kilometer nedströms utloppet vid Nedre Föllingen. Ett antal vandringshinder återfinns även i anslutande vattendrag. Större delen av vattendragssträckan inom Natura 2000-området bitopvårdades år 2014 inom life-projektet "Unio crassus for life" vilket ökat vattendragets naturlighet. Samtidigt åtgärdades en vägtrumma. Nu ligger där en större trumma som förbättrat möjligheterna för fiskvandring. Dessutom är dammen nedströms vägen delvis avsänkt (år 2014) vilket gjort att vattenbiotoperna strax uppströms vägen inte är påverkade av dämning längre."²⁸

De mer produktiva ängarna har odlats upp, medan ängar med lägre bonitet i högre grad har undgått uppodling.²⁹ De flesta ängsmarkerna har gått igenom en period av igenväxning och en del av dem har åter restaurerats. Slätter pågår idag endast i en liten yta (0,3 ha), men större arealer sköts med sent bete för att efterlikna effekten av slätter på vegetationen.



Detali ur Storskifteskarta över Föllingsö från 1820. Den äng som slås idag betecknas i kartan med nummer 139. Den gränsade till Hässlehagen (63) som idag betas med sent betespåsläpp. Även markerna inom det stora historiska ängssjoket till vänster i kartan (nummer 46-51) betas med sent betespåsläpp. Gränsande till dagens äng (139) låg ängar 36 och 37, med insprängda potatisåkrar (17-28). Obs inklippt norrpil.

²⁸ Beskrivningen är hämtad ur Bevarandeplan för Natura 2000-området Föllingsö SE0230355, Länsstyrelsen i Östergötland (odaterad)

²⁹ Servin 2015. Ängarnas gradering i samband med storskiftet har använts som ett mått på markernas bonitet.



I förgrunden syns den idag med slätter skötta hårdsvallsängen (Hemängen kullen nr 139 i storskifteskartan) vid Föllingsö, som gränsar till den våtare Kärrlinden (140-141) som idag betas. Foto 9 maj 2017.



Till höger i bilden syns Hemängen som slås idag, till vänster Hässlehagen som sköts med sent betespåsläpp. Foto 9 maj 2017.

Kärlväxter vid Föllingsö

När skötselplanen upprättades 1991 inventerades kärlväxter inom fem provytor i ängen, för att kunna följa vegetationens utveckling efter den återupptagna slåtter. De fem fasta provrutorna har inventerats vid fyra tillfällen, 1991-, 1993, 2001 och 2014. I rutorna har noterats arter och deras täckningsgrad enligt en sexgradig skala. Under perioden har antalet kärlväxter inom de fem rutorna minskat något (slåttergynnade arter legat konstant medan antalet betesgynnade arter har minskat). Det är dock inte säkert att resultatet är representativt för ängen som helhet eftersom arter flyttar runt och rutorna endast utgör en liten del av ytan. En art som verkar ha försvunnit kan därför bara att flyttat utanför provrutan.³⁰

Nedan är en totalartlista över alla funna kärlväxter inom provrutorna, presenterat i tabell 1 i Servin 2015:

Tabell 1: Observerat artantal/år i de fem provrutorna.

Art	1991	1993	2001	2014
Ask - <i>Fraxinus excelsior</i>			x	x
Björk - <i>Betula</i>	x	x	x	
Blekstarr - <i>Carex pallescens</i>			x	x
Blodrot - <i>Potentilla erecta</i>	x	x	x	x
Bockrot - <i>Pimpinella saxifraga</i>	x	x	x	x
Brudbröd - <i>Filipendula vulgaris</i>			x	x
Daggkäpa - <i>Alchemilla vulgaris</i>	x	x	x	x
Darrgräs - <i>Briza media</i>	x	x	x	x
Ek - <i>Quercus robur</i>	x	x		x
En - <i>Juniperus communis</i>	x	x	x	
Flockfibbla - <i>Hieracium umbellatum</i>	x	x	x	
Fyrkantig Johannesört - <i>Hypericum maculatum</i>		x	x	x
Fårsvingel - <i>Festuca ovina</i>	x	x	x	
Grusstarr - <i>Carex hirta</i>		x	x	x
Gråfibbla - <i>Pilosella officinarum</i>	x	x	x	x
Grässtjärnblomma - <i>Stellaria graminea</i>	x	x	x	
Gullviva - <i>Primula veris</i>	x	x	x	x
Gulmåra - <i>Galium verum</i>	x	x	x	x
Gulvial - <i>Lathyrus pratensis</i>	x	x		
Gökärt - <i>Lathyrus linifolius</i>	x	x	x	x
Hagfibbla - <i>Hieracium L. sect. Vulgata</i>	x	x	x	
Humleblomster - <i>Geum rivale</i>		x		
Hundäxing - <i>Dactylis glomerata</i>	x	x	x	x
Hönsarv - <i>Cerastium fontanum</i>			x	
Johannesört - <i>Hypericum perforatum</i>	x	x		x
Jungfrulin - <i>Polygala vulgaris</i>	x	x	x	x
Kamäxing - <i>Cynosurus cristatus</i>	x	x	x	x
Knippfryle - <i>Luzula campestris</i>	x	x	x	
Knägräs - <i>Danthonia decumbens</i>	x	x	x	x
Krustätel - <i>Deschampsia flexuosa</i>	x	x	x	x

³⁰ Servin 2015

Kråkvicker - <i>Vicia cracca</i>	X	X	X	X
Kåringtand - <i>Lotus corniculatus</i> L.	X	X	X	X
Liten Blåkllocka - <i>Campanula rotundifolia</i>	X	X	X	X
Majsmörblomma - <i>Ranunculus auricomus</i>	X	X	X	
Mandelblom - <i>Saxifraga granulata</i>	X			
Maskros - <i>Taraxacum</i>	X	X	X	X
Midsommarblomster/Skogsnäva - <i>Geranium sylvaticum</i>		X		
Nyponros - <i>Rosa dumalis</i>				X
Obestämd orkidé - <i>Orchidaceae</i>				X
Pillerstarr - <i>Carex pilulifera</i>		X		
Prästkrage - <i>Leucanthemum vulgare</i>			X	
Rotfibbla - <i>Hypochoeris radicata</i>				X
Rödklint - <i>Centaurea jacea</i>			X	X
Rödklöver - <i>Trifolium pratense</i>	X	X	X	X
Rödsvingel - <i>Festuca rubra</i>		X	X	
Rödven - <i>Agrostis capillaris</i>	X	X	X	X
Rölleka - <i>Achillea millefolium</i>	X	X	X	X
Rönn - <i>Sorbus aucuparia</i>	X	X		
Skogsklöver - <i>Trifolium medium</i>	X	X	X	X
Smultron - <i>Fragaria vesca</i>	X	X	X	X
Smörblomma - <i>Ranunculus acris</i>		X		
Solvända - <i>Helianthemum nummularium</i>	X	X	X	X
Stagg - <i>Nardus stricta</i>				X
Stor Blåkllocka - <i>Campanula persicifolia</i>	X	X	X	
Svartkämpar - <i>Plantago lanceolata</i>	X	X	X	X
Svinrot - <i>Scorzonera humilis</i>	X	X	X	X
Teveronika - <i>Veronica chamaedrys</i>	X	X	X	X
Tidigblommande fältgentiana - <i>Gentianella campestris</i> var. <i>Suecica</i>		X	X	X
Tjärblomster - <i>Silene viscaria</i>		X	X	
Vanlig Ögontröst - <i>Euphrasia stricta</i>				X
Vitmåra - <i>Galium boreale</i>			X	
Vitsippa - <i>Anemone nemorosa</i>	X	X	X	X
Vårbrodd - <i>Anthoxanthum odoratum</i>	X	X	X	
Vårstarr - <i>Carex caryophyllaea</i>	X	X	X	X
Åkervädd - <i>Knautia arvensis</i>	X	X	X	X
Ängsfryle - <i>Luzula multiflora</i>	X		X	X
Ängsgröe - <i>Poa pratensis</i>	X	X		
Ängsskallra - <i>Rhinanthus minor</i>	X	X	X	X
Ängssyra - <i>Rumex acetosa</i>	X	X	X	
Ängsviol - <i>Viola canina</i>	X	X	X	X
Ängsvädd - <i>Succisa pratensis</i>				X
Ärenpris - <i>Veronica officinalis</i>	X	X	X	
Totalt antal observerade arter	50	57	56	47

Gamla Måla

Gamla Måla ligger i Kinda kommun, nordväst om Kisa. Vid Gamla måla finns ängar som tills för tio år sedan var ohävdade, igenslyade men mycket artrika. 2006 restaurerades ängen i samband med ett LIFE-projekt. Sedan dess har ängen slagits med lie och efterbetats och resultatet har följts upp av Länsstyrelsen. Ängen har en mycket fin slåtterängsflora med arter som tidigblommande fältgentiana, loppstarr och brudsporre. Gamla Måla är ett inspirerande exempel på en lyckad restaurering. En ganska stor åkeryta sköts som en slåttervall med sen slåtter och utan gödsling. Efter restaureringen har länsstyrelsen låtit slå även åkrarna med traktorburn knivslåtterbalk för att få en större yta permanent gräsmark.



Ängsväxter på ängen vid Gamla Måla. Foto Peter Dahlström.

Historisk markanvändning

Från Gamla Måla finns lantmäterikartor redan från sent 1600-tal och därefter ytterligare två bykartor (ca 1800 och 1868). Dessa ger tillsammans en bra överblick över markanvändningshistoriken.

”Hemmanet Måla” beboddes 1694 av de två bönderna Sven Olofsson och Bengt Pedersson. Åkern brukades i tresäde och var uppdelad i Norra, Södra och Västra gårdet. När karteringen gjordes låg

norra gärdet i träda. Totalt mätte åkerarealen 7,5 tunnland. Ängarna gav tillsammans 11,75 lass hö, och ytterligare 3/4 lass kom från gärdeshöet (dvs hö från åkerrenarna). Den äng som idag är restaurerad ingick i den största Österängen som bestod av en torrare del Litera F: Österängen af god hårdvall som gav 1,5 lass, och en fuktigare del G: kiärrvall som gav 3,5 lass (se kartan nedan).

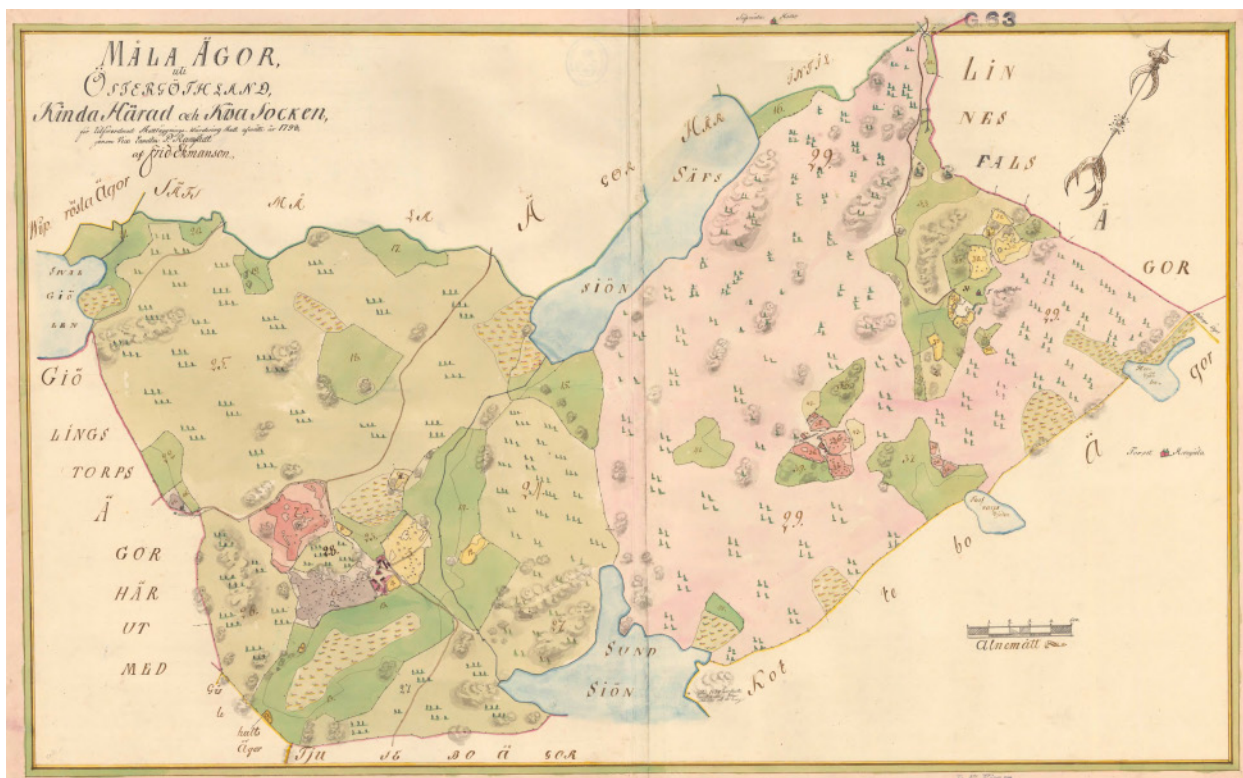
Byn Måla i Kisa socken och Kinds härad enligt geometrisk avmätning 1694. Åker och äng fanns då endast i den södra delen av byn (se uppförstorda bild på nästa sida). Den allra största delen av marken utgjordes av skog och utmark. Förutom de två hushållen i byn fanns två torp på utmarken: Målstugutorp och Apeldalstorpet.





Inägomarken till byn Måla enligt geometrisk avmätning 1694. Åkrarna är de kantiga gula och grå styckena (B, C, E) och gårdsläget har markerats med en hussymbol mellan norra och södra gårdet. Ängsmarken är grönfärgad (F, G). Den nyligen restaurerade ängen ligger inom Österängen (F) mellan det norra åkergärdet (B) och bergen i norra delen av Österängen. Genom ängen går ett vattendrag som håller tillräckligt mycket vatten höst och vår för att man ska kunna mala i skvaltkvarnen som markerats med R. I Österängen har lantmätaren skrivit Björk och Granskog. Förutom åker och äng har lantmätaren noterat 200 humlestänger och fiske av gädda, mört och aborre i Sävsjön och Svalgölen, dock inte i Hundsjön eftersom det "öfr allt är gallstrand". Det fanns endast en hage, men om utmarken noterades "Skougen till detta hemmanet een deel till swedjande tianligh och något ungt sågh Timber, stugu- sampt uthuus Timber. I lika motto humbelstöör Trinn [gårdsel] och stafwar löfskough, Rikel [rikligt] af asp, biörk och ahl ... Base och Näfverskoug efter nödtorften, elliest godt muhl bete" (Hela kartan, se föregående sida)

År 1798 ansökte Herr Johan Karl Ekelund och Herr Samuel Bodling om att få skatteköpa kronohemmanet Måla. Eftersom en köpeskilling skulle bestämmas gjordes en ordentlig karläggning som grund för hemmanets värdering. Måla är nu uppdelat på två delar, och en hel del har hänt i markerna under de senaste hundra åren. Östra delen av Österängen (delen mot Hundsjön) har övergått till att vara hagar *Norra hagen* och *Hästhagen*. Istället har nya ängar skapats väster om den äldre inägomarken. I de som tidigare var mest utmark i norr har nya åkrar och ängar tagits upp kring torpen Apeldalen och Appelkullen. Totalt uppgick åkermarken 1798 till 11 tunnland och 10 kappland. Totalt bärgades 33 lass hö på 151 tunnland äng.



Skattläggningskarta över Måla by, Kisa socken 1798. Gula, rosa och grå stycken är åkermark. Ången är mörkare grön, medan ljusgrön och rosa visar hagar och utmark.



Målas inägomark 1798 (del av skattläggningskarta). Den restaurerade ången ligger inom äng Nr 14.

Vegetationsbeskrivning av Målas ängar 1798

Skattdäckningskartan beskriver ängarna efter vilken hötyp de hade, vilket är ganska ovanligt. Kanske kan det ge ledtrådar till vilken vegetationstyp som fanns i ängarna:

Nr	Beskrivning	lass	tunl	kpl
	<u>Gärdesbackar och värkelig äng</u>			
4 - 12	4-12 Gärdesbackar och renar samt impedimenter uti åkern å alla ställen under nr 4-12, utförse i anseende til innehållet uti en summa 4-12: Hvaraf årliga höfångsten, som bland myckenet Berg och sten är svår at afhämta, kan anses til endast 1/8 dels lass ehuru de samma vif 1694 års skattevärdering blifvig beräknad til 3/4 lass men som alla til åker tjänliga ställen der til före detta blifvit upgjorda så är äfven		7	7
4 - 12	höfångsten forminskad, och utföres derföre til 1/8	0,125		
13	starr och fräken	3,5	12	5
13	backar stenbunden af stagg och ringa höväxt	1,5	7	31
13	Hvitmossa med små björk och tallbuskar, til slotter oduglig	0	6	30
14	siddaste vallen stagg	2,25	9	7
14	den höglända af stenbunden bladvall med hven och svinlugg	2	11	4
15	kärret, starr med mycket Sqvackroo buskar	1,25	2	21
15	hårdvallen berg och stenbunden och deremellan någorlunda bördig	2	7	6
16	af medelmåttig starr och färg med vide och björkebuskar	0,75	2	8
17	någorlunda god starrvall med glis björk	1,25	3	28
18	medelmåttig god hårdvall och någon stagg	1,75	6	19
	Berg	0	0	24
19	Sidden stenbunden med stagg och hven	0,25	0	30
19	hårdvallen berg och stenbunden samt til slotter odugl	0	0	31
20	vid bäcken något starr och det öfriga af stagg med krösonris tufvor	0,25	1	8
21	god starrbotten med björk och videbuskar	1,25	5	30
21	hvitmossa till slotter oduglig	0	1	8
22	kärret starr, ferg och getkål	0,5	1	11
22	hårdvallen mager och stenbunden staggvall	0,25	1	15
23	sidden god starrvext	1	1	14
23	höglända vallen god hårdvall	1	0	27
23	mosse oduglig	0	11	0
	Hemängen stenbunden tufvig och mager hårdvall, hvarå torpet är bygd, jemte en liten humlegård	0,25	1	10
32	stenbunden och mossbelupen hårdvall med hven	0,125	0	30
	Berg	0	0	9
33	Sidden starrvall	3,5	10	23
33	Högden af stagg och svinlugg samt mycket berg och sten?	0,5	12	4
34	Mycket stenbunden och mager hvenvall med krösonris tufvor	0,125	0	18
35	något med obetydlig starr det mästa hven och svinlugg	0,125	0	15

44	<i>slottervall emellan bergen, stenbunden hårdvall</i>	0,25	1	30
37	<i>sidden färg</i>	1	3	5
37	<i>hårdvallen blandad med hven och stagg och mycket stenbunden sidden stagg och höjden med hven och kummingsgräs, berg och stenbunden</i>	1	5	18
38		0,375	2	23
39	<i>Berg och stenbunden hven och staggvall</i>	0,25	2	5
40	<i>Slät och sank starrvall af medelmåttig godhet</i>	0,25	1	1
41	<i>Tufvig vall med små starrbland vitmossa och krösonris</i>	0,375	3	0
42	<i>starrvall</i>	0,125	0	16

Några av de arter/vegetationstyper som nämns förstår vi direkt: *stagg*, *starrvall*, *hven* och *krösonris* (lingonris). *Getkål* är troligen vattenklöver³¹, *kummingsgräs* för tankarna till kummin och *färg* kan betyda fergeweide, dvs vejde. Men *Sqvackroo buskar* och *svinlugg* har vi inte någon uppgift om.

Efter skattläggningskartan 1798 dröjde det ett drygt halvsekel innan Måla genomgick laga skifte. Då var Målas ½ mantal uppdelad mellan fem delägare. I kartan är marken uppdelad på ca 900 småtytor som var och en beskrivs i korta ordalag i skiftesakten. Här kallas den restaurerade ängen för Norrängen öster om bäcken och de olika ytorna beskrivs som *kärrvall*, *bergkulle*, *hårdvall*, *däld*, *dahl*, *kulle* och *stenbunden ängsbacke*. Färgerna är bleka i kartan men man kan skönja att åkern som redan fanns på 1798 års karta (nr 12), har utökats. Nästan samtida med laga skiftet är häradskartan, som baseras på det befintliga laga skiftet.

Sammanfattning av historiska markslag och ängsavkastning på Måla, Kisa socken, Kindshärad i Östergötlands län.

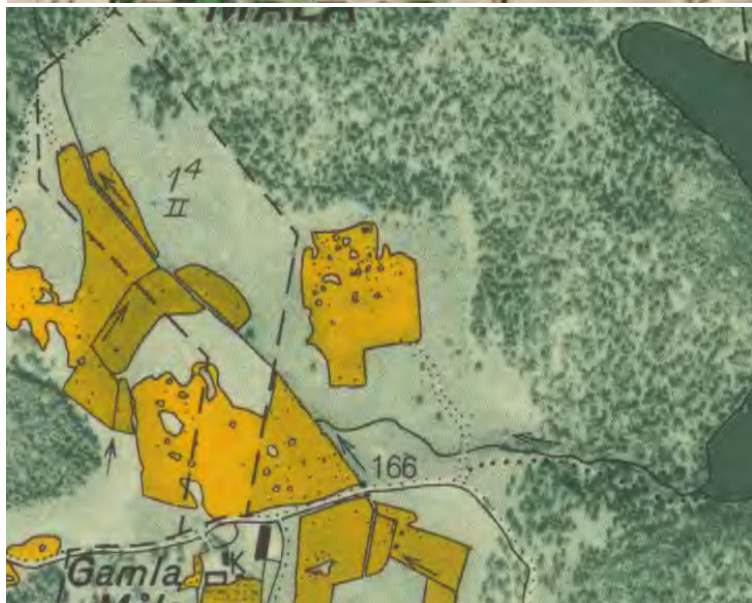
		åker (tld:kpl)	äng (tld:kpl)	äng (lass)	hagar och utmark (tld:kpl)	summa (tld:kpl)
1694	geometrisk avmätning	7:16	?	11,75		
1798	skattläggning	11:10	151	33		
1865	laga skifte	31:27	143:20	?	535:15	710:31

Källor: Geometrisk avmätning 1694, Skattläggningskarta 1798, Laga skifte 1865.

³¹ August Lyttkens Svenska växtnamn s 838



Östergången i Gamla Måla vid laga skiftet 1865 (överst), på häradskartan ca 1879 (mitten) och ekonomiska kartan vrån 1948 (nederst). Inga större förändringar kan ses under den här perioden, bortsett från att åkern som utökats till tiden för laga skifte, expanderar ytterligare under 1900-talet



Gamla Måla idag



Gamla Måla-ängen före (vänster) och efter (höger) restaurering. Foto Peter Dahlström.

Ängens värden uppmärkasammades för va tio år sedan och genom ett LIFE-projekt kunde den restaureras. Den är med i natura 2000-nätverket och i bevarandeplanen för Natura2000-området Gamla Måla beskrivs ängen:

”Arealen är 2,4 ha varav 1,9 ha utgör N2000-naturtypen 6510 – Slätterängar i låglandet.

Gamla Måla ligger i nordvästra delen av Kinda kommun, nära kommungränsen till Linköpings kommun. Landskapet runt omkring består mest av skog, men här och var bryts skogen av jordbruksmark, som runt Gamla Måla där det ligger några mindre åkrar och den slätteräng som ingår i Natura 2000.

Ängen har en anmärkningsvärt fin slättergynnad flora med arter som tidigblommande fältgentiana, brudsporre, loppstarr, brudborste, darrgräs, hirsstarr, jungfru Marie nycklar, klasefibbla, ormrot, slätterblomma, prästkrage, smörboll, stagg, sommarfibbla, tvåblad, ängsvädd och svinrot. Det finns även en del arter som man kanske mer förknippar med betesmarker, som jungfrulin, kattfot, solvända och blåsuga.

Inte bara floran är artrik, även insektslivet är rikt. Vid en fjärilsinventering i slätterängen hittades 29 arter av dagfjärilar. Av dessa är två rödlistade, d v s smalsprötad bastardsvärmare, *Zygaena osterodensis* (NT2), och svävfluglik dagsvärmare, *Hemaris tityus* (NT).

Utmed en bäck som rinner genom ängen är marken fuktig, i övrigt är den frisk. I ängens södra del ligger ett större flyttblock med artrik flora på den torra platån runt blocket.

Ängen är relativt öppen. Bland träden kan nämnas tre-fyra spärrgreniga och halvgrova ekar, ett par grövre askar, några äldre björkar och någon vildapel.

Den sydvästra delen av ängen består av gammal åkermark där diken delar upp den i smala åkertegar.

Syftet med Gamla Måla Natura 2000-område är att bevara och vidareutveckla naturvärden knutna till det hävdade odlingslandskapet. Den prioriterade naturtyp som utgjort grund för utpekandet av Gamla Måla som Natura 2000-område är slätterängar i låglandet, naturtyp 6510.

Ett syfte med Natura 2000-området är också att de ovanliga arter, signalarter och rödlistade arter som förekommer ska kunna leva kvar i området och tillståndet för dem bevaras eller förbättras. Viktiga hävdgynnade och rödlistade arter i Gamla Måla är t.ex. tidigblommande fältgentiana och fjärilsarten smalsprötad bastardsvärmare. Bland de viktigaste trädvärdena finns halvgrova ekar och ett par grövre askar.

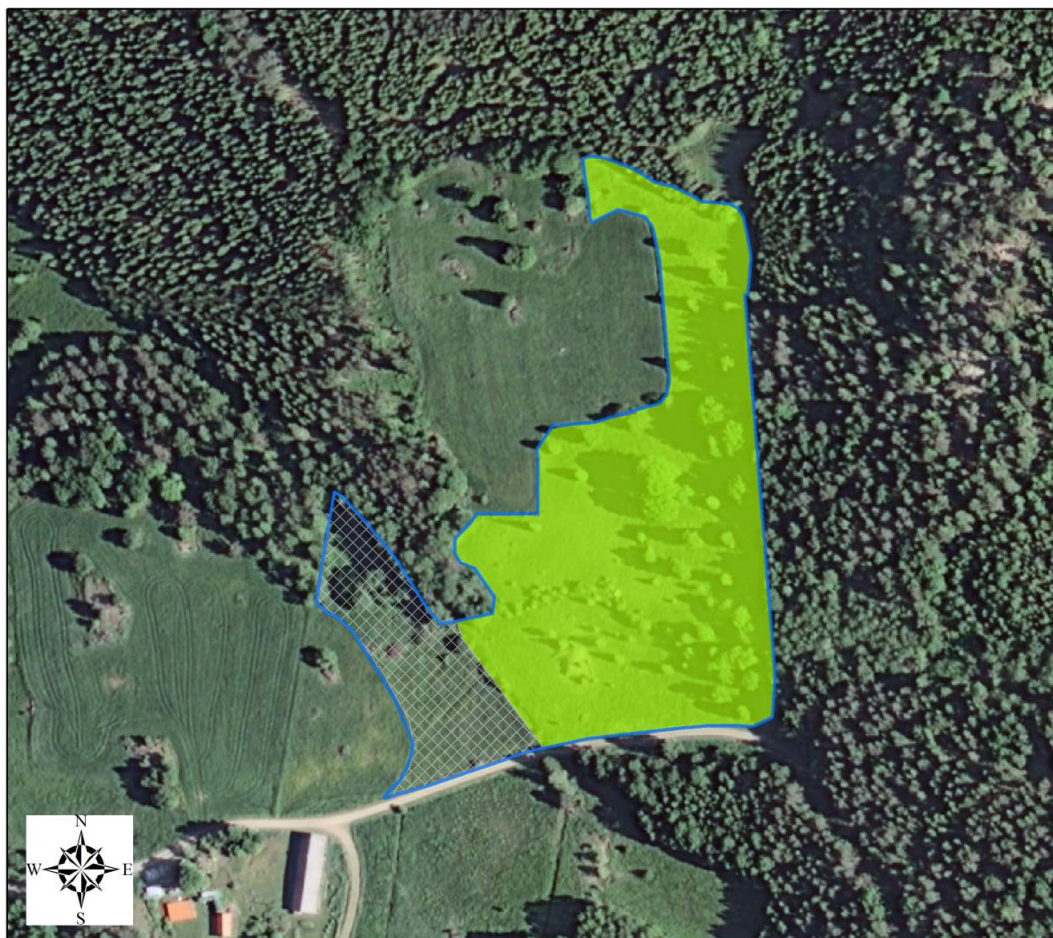
Syftet nås genom fortsatt årlig hävd med fagning vid behov, slätter, höbärgning, efterbete och röjning av igenväxningsvegetation inom hela området.

Bevarandeåtgärder

Ängen ska fortsätta att skötas med en traditionell ängsskötsel. Den behöver fagning, årlig slätter, höbärgning och efterbete. Igenväxning behöver hållas efter kontinuerligt genom röjning. Buskar av olika slag får dock gärna sparas, så länge som de inte täcker stora ytor och bildar snår. Blommande och bärande träd och buskar bör gynnas, under förutsättning att inte andra höga naturvärden missgynnas.

Då ytan är liten är det avgörande för att värdena ska kunna bevaras, att även omgivande ytor i landskapet som hyser växter och djur som är typiska för slätterängar består eller ökar i omfattning. Den del av Gamla Måla Natura 2000-område som ej har miljöstödd och slätterhävd idag bör skötas så att värdena där höjs.


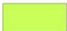

I dagsläget sköts de båda fd åkrarna utanför Natura 2000-området som ängar (de plöjs inte, gödslas inte och slås sent med traktorburen knivslätterbalk). Bitvis börjar åkrarna bli riktigt blomrika. Dessutom finns en liten åkerbit i norr som också lieslås. Delar av dessa ytor börjar få en skaplig ängsflora. Detta är mycket positivt för områdets bevarandevärden. Vid en framtida revidering av Natura 2000-områdets avgränsning bör det övervägas att inkludera dessa områden.”



0 25 50 100 150 200 Meters



© Bakgrundskartor Lantmäteriet, dnr 106-2004/188

-  Natura 2000-områdets avgränsning
-  6510 Slätterängar i låglandet 1,9 ha
-  Annan naturtyp

Natura 2000-områdets avgränsning och Natura 2000-naturtypernas utbredning i Gamla Måla. Ur Bevarandeplan Gamla Måla (Länsstyrelsen Östergötlands län odat.)

Referenser

- Länsstyrelsen i Östergötlands län. 2007. Skötselplan för naturreservatet Södra Bråta.
- Länsstyrelsen i Östergötlands län. 1991-1992. Skötselplan för Föllingsö.
- Länsstyrelsen i Östergötlands län (odaterad). Bevarandeplan för Natura 2000-området Föllingsö SE0230355.
- Servin Janni. 2015. Vegetation i förändring – Hur har den återupptagna ängshävden påverkat kärlväxterna på Föllingsös slätteräng? Examensarbete vid Högskolan Kristianstad
- Norrby, Robert. 1905. Ydre härads gårdnamn. Stockholm, Norstedt, 1905