

Människan i landskapet - kommunikation och delaktighet

Laponia - naturvägledning för delaktighet

Projektet **Besöksmål Världsarvet Laponia** arbetar efter samma ledord som hela Laponiaprocessen – searvelatnja (lärande förvaltning) och rádedibme (öppna arbetsformer, rådslag). Naturvägledaren har intervjuat Anna Landberg, som ansvarar för utställningar och tillhörande media i besöksmålsprojektet.

Hur kan de färdiga besöksmålen bidra till delaktighet?

- Det gäller att tala till känslan av att det är allas vårt världsarv, med respekt och förståelse för olika perspektiv och för människans påverkan på naturen. Det krävs en mänsklig ingång för att beröra och engagera. Därför planerar vi till exempel kortfilmer med berättelser i utställningarna - byggda på intervjuer med olika personer med en relation till Laponia, antingen de lever och verkar i området eller är här för natur- och kulturupplevelser.



Betat landskap med fjällviolier i Badjelánnda.
Foto: Anna Landberg.

Vad är utmärkande för utställningarna och de olika platserna?

- Vi vill ge besökaren möjlighet till starka upplevelser och uppmuntra nyfikenheten att läsa av landskapet när man går ut i det. Ute och inne ska hänga samman. Allt planeras som en helhet med utomhusskyltar, utställningar, filmer med mera. Samma formspråk och tilltal i texter används på alla platser. Utgångspunkten är *dagens* liv i Laponia.

- Platsen för naturum är en speciellt laddad plats för samerna. Utställningen här, Snöfällan vid Stuur Muorkke/Stora Sjöfallet, planeras bli hjärtat i helheten. Den ska förmedla ett helhetsperspektiv och ge sammanhang. Fyra besöksnoder, placerade i Gällivare, Porjus, Kvikkjokk och Jokkmokk, fördjupar och kompletterar. Här knyter vi an till lokala teman. Därtill kommer hundra skyltar i hela området.

Vad händer nu och framåt?

Noderna i Porjus och Kvikkjokk beräknas vara färdigställda i oktober i år. Invigning av hela besöksmålet planeras ske hösten 2014. En naturumföreståndare ska anställas av organisationen *Laponiatjuottjudus*, som ansvarar för förvaltningen av Laponia sedan 1 januari. Läs mer: www.laponia.nu, www.lansstyrelsen.se/norrboten.

Vad är Europeiska landskapskonventionen?

Landskapet - en gemensam tillgång och ett gemensamt ansvar.

Sverige ratificerade **Europeiska landskapskonventionen (ELC)** i maj 2011, vilket innebär att Sverige åtagit sig att skydda, förvalta och planera vårt landskap i enlighet med konventionen. Det innebär bland annat att erkänna landskapets betydelse i den egna lagstiftningen, främja delaktighet i beslut och processer som rör landskapet lokalt och regionalt samt utveckla en helhetssyn på landskapets värden och hållbar förvaltning av dessa. Den demokratiska aspekten märks i konventionens definition av landskap: "ett område sådant som det uppfattas av människor och vars karaktär är resultatet av påverkan av och samspel mellan naturliga och/eller mänskliga faktorer."

Riksantikvarieämbetet har övergripande samordningsansvar för konventionens tillämpning i Sverige. Samarbeta sker med Boverket, Naturvårdsverket, Länsstyrelserna, Jordbruksverket, Skogsstyrelsen, Tillväxtverket och Trafikverket.

FÖRESTÅNDAREN HAR ORDET

Naturvägledning för alla

I höstas samlades 130 naturvägledare och kulturmiljöpedagoger till konferensen *Människan i landskapet - kommunikation och delaktighet*. En viktig utgångspunkt var den europeiska landskapskonventionen, som betonar betydelsen av delaktighet och att ett landskap definieras av alla människor som på olika sätt "äger" det. Vi naturvägledare har en nyckelroll i det arbetet. Förutom att erbjuda vår tolkning av landskapet behöver vi förstå hur de vi möter ser på sitt landskap och ta vara på deras perspektiv. Vi behöver också utmana deltagarnas eget tänkande: Hur har det landskap vi ser omkring oss påverkats av mänskliga beslut? Vilka beslut fattar vi idag som kommer att påverka framtidens landskap? Naturvägledning i konventionens anda kräver former för delaktighet som på allvar engagerar och involverar människor. Men också att vi reflekterar över rollen som naturvägledare och om hur naturvägledning kan vara en del av lärande för hållbar utveckling. En fortsatt skön vår med inspirerande kommunikation om och i landskap önskar vi med detta nummer av *Naturvägledaren!*

Eva Sandberg

Landskap åt alla

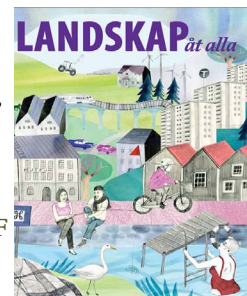
Illustrativt studiematerial.

Landskap åt alla är ett studiematerial från Riksantikvarieämbetet om landskap och den europeiska landskapskonventionen. Syftet är att väcka tankar och diskussioner, skapa intresse för landskap och landskapsperspektiv, öka samverkan och dialog i dessa frågor samt inspirera till att använda landskapet på olika sätt.

Boken har många illustrativa bilder och intresseväckande rubriker som

"Rör inte mitt landskap!"
"Natur vs kultur" och "Hur flyttas en stad?"

Materialet kan beställas hos **ABF** som studiecirkelmaterial.



Människan i landskapet - konferensen

Centrum för naturvägledning genomförde tillsammans med Naturhistoriska riksmuseet konferensen "Människan i landskapet – kommunikation och delaktighet" på Naturhistoriska riksmuseet 15-16 november i höstas.

Initiativtagare till konferensen var Ewa Bergdahl från Naturhistoriska riksmuseet och Eva Sandberg från Centrum för naturvägledning. Här berättar Ewa Bergdahl om sin idé med konferensen.

"Ett viktigt syfte var att lyfta fram betydelsen av att samlas tvärs över sektorsgränserna. Ett annat var att peka på att natur och kultur är ouplösligt förenade och att det är nödvändigt att se till hela landskapet om vi vill bidra till att bevara dess värden.



Workshops ägde rum såväl utomhus som inomhus vid konferensen Människan i landskapet. Här workshop i reviewing med Roger Greenaway från Skottland. Se www.cnv.nu.

Naturhistoriska riksmuseet har i sin instruktion uppdraget att verka för ökad förståelse och fördjupade perspektiv på biologisk mångfald, miljö och landskap. Det var därför naturligt att tillsammans med Centrum för naturvägledning bjuda in till erfarenhetsutbyte kring dialog och interpretativ metodik i landskapet. Jag hoppas att arbetet kommer att fortsätta och att det blir fler liknande konstruktiva möten och samtal i framtiden."

Konferensen hade två genomgående teman. Den handlade om möjligheter och metoder att kommunicera om landskap i landskap. Den fokuserade också på hur naturvägledning och kulturmiljöpedagogik kan bidra till demokrati och skapa delaktighet i planeringsprocesser. Drygt 130 deltagare, däribland några från Norge, Tyskland och Storbritannien, diskuterade intensivt kring dessa teman. Enligt den europeiska landskapskonventionen ska ett landskap definieras av alla de människor som besöker, lever i och verkar i landskapet - men hur detta ska gå till är långt ifrån självklart.

Konferensen planerades i brett samarbete över sektorsgränserna. Naturvårdsverket, Riksantikvarieämbetet, Sveriges Hembygdsförbund och Länsstyrelsen i Stockholms län stod också bakom det hela. **Se föredrag med mera från konferensen här!**

ELC - en tillgång för landsbygden?

Akademi främjar engagemang för landskapet i de gröna näringarna.

I maj 2011, när den europeiska landskapskonventionen trädde i kraft i Sverige, anordnade Kungl. Skogs- och Lantbruksakademien (KSLA) ett seminarium om konventionen tillsammans med Riksantikvarieämbetet och Kungl. Vitterhets-, Historie- och Antikvitetsakademien. Seminariet med titeln "Landskapsperspektiv – hur gör det



I KSLA:s hus nära Observatorielunden i Stockholm har flera seminarier om landskapskonventionen ägt rum.

skillnad" syftade till starta en diskussion om hur kunskap och kunskapsproduktion om landskap ser ut i Sverige och hur man ska förstå och nyttiggöra denna kunskap. Seminariet dokumenterades i **KSLA:s tidskrift nr 4-2011**. Man följde sedan upp med en sammankomst under rubriken "Landskapskonventionen – påлага eller möjlighet?" för att bidra till att konventionen blir en tillgång för landsbygden och de gröna näringarna. Vid ett tredje seminarium lyfte

man fram goda exempel från England som finns med i boken "Landskap för mångbruk", författad av Ingrid Sarlöv Herlin, professor i landskapsplanering vid SLU Alnarp. I landskap med särskilt skydd i England samverkar man i kunskapspridning om landskap, brukande, natur, kultur, hållbarhet och miljö. KSLA diskuterar nu med andra organisationer, myndigheter och forskare hur man bäst skulle kunna bedriva ett kontinuerligt utbyte av kunskap och erfarenheter för landskapsfrågor.

Hallå där Göran Blom

Naturvägledaren intervjuar Göran Blom, ansvarig för landskapskonventionen på Naturvårdsverket.

Hur går arbetet med att införa ELC?

- Implementeringen trevar sig fram. I höst planeras ett första Landskapsforum, där fokus ligger på vad som gjorts i Sverige sedan konventionen trädde i kraft 2011.



Vad tror du naturvägledning kan betyda för implementeringen av ELC?

- Landskap definieras i konventionen från ett upplevelseperspektiv. Att bara få mötas och förstå fler av alla de intressen som finns i landskapet kan vara ett värde i sig. Genom samarbete med CNV vill vi öka stödet till aktörer utanför myndighetsvärlden i hur man kan arbeta med lokal delaktighet, medborgarinflytande och medvetandegörande för att förebygga konflikter.

Vilken betydelse har naturvägledning för naturvården?

- Sverige har sedan Linnés dagar en tradition av natur- och miljöintresse. Under 1900-talets folkbildningsera har ideella organisationer som Turistföreningen, Naturskyddsföreningen och Friluftsrådet lagt en bred grund för miljötänkande hos allmänheten. Naturvägledning spelar en väsentlig roll för att sprida förståelse och intresse för miljö- och naturvårdsfrågor, och en insikt om hur beroende vi är av att ekosystemen faktiskt kan leverera de tjänster mänskligheten behöver. Aha-upplevelser och de goda exemplars makt ska inte underskattas.

Platsr - för din berättelse

Varje plats har något att berätta! Dela dina berättelser!

Platsr är Riksantikvarieämbetets sajt för berättelser och minnen. Här kan vem som helst gratis bli medlem och berätta om det som de tycker är viktigt, synliggöra sin historia och lägga en bit till det stora pusslet. Om man bor på en plats bär man troligen på berättelser som myndigheter, arkeologer, historiker och stadsplanerare inte känner till. Alla dessa "små" historier – personliga, alternativa – är också byggstenar i "den stora berättelsen". Gå in på www.platsr.se och bidra till att definiera landskapet!

Naturvägledare och naturens kalender

Följer du naturens kalender? Då kan du samverka med våra förfäder och bidra till övervakning och forskning om klimatförändringens biologiska effekter.



Klassiskt vårtecken - blommande sälg. Låt dina vårobse-
vationer bli del av en större helhet! Foto: Krzysztof Ziarek,
GFDL eller CC-BY-SA-3.0, via Wikimedia Commons.

skiftningar. Förutom att de gamla uppgifterna berättar om naturens kalender vid denna tid, kan vi ta upp våra förfäders stafettpinne och göra samma observationer idag. Vi kan diskutera årstidernas skiftningar med dem: "Visst är det en ovanligt sen vår i år, Rydeman?! Jag undrar hur det ska gå för honungsbin och honungen."

Att diskutera förändringar i naturens kalender är ett enkelt sätt att kommunicera klimatförändringens biologiska effekter och vi tror att det är ett ämne som passar utmärkt att lyfta in i naturguidningar. Hur påverkas växtsäsongen? Vilka effekter får det? Hur påverkas olika arter och spelat det någon roll för samspelet mellan dem?

Inom Svenska fenologinätverket rapporterar frivilliga och professionella observatörer årstidstecken till www.naturenskalender.se. Utifrån detta utvecklar vi tillsammans med länsstyrelser och Naturvårdsverket indikatorer till de svenska miljömålen och förser forskare med data såväl nationellt som internationellt.

Du är mycket välkommen att delta i Svenska fenologinätverkets datainsamling. Om du guidar eller rör dig regelbundet i vissa områden eller bor med naturen runt knuten är detta ett enkelt sätt att bidra till forskning och miljöövervakning. Och, som sagt, ett enkelt sätt att berätta om klimatförändringens biologiska effekter.

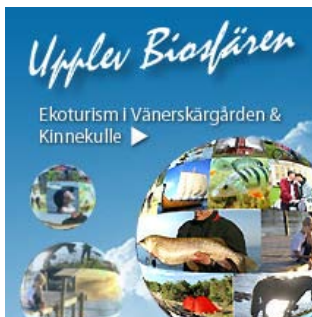
Gå in på www.naturenskalender.se eller **kontakta oss** om du vill veta mer. Välkommen att bli historisk på samma sätt som dina förfäder!

Kjell Bolmgren, SLU, samordnare för Svenska fenologinätverket

Naturvägledning i Vänerskärsgården

Biosfärområde, ekoturismdestination och nytt naturum.

Vänerskärsgården och **Kinnekulle** blev biosfärområde 2010. Biosfärområden är tänkta som modellområden för hållbar utveckling, där samspelet mellan människa och miljö är i fokus. Lokal samverkan är grunden i arbetet för att bevara biologisk och kulturell mångfald samt utveckla samhället på ett långsiktigt hållbart sätt. I detta västsvenska biosfärområde har man arbetat för att utveckla området till "Sveriges första Ekoturismdestination", vilket innebär att man satsar på vandrings- och cykelleder, samverkan turism-kollektivtrafik samt på entreprenörer med gröna ambitioner. Man har också utbildat både guider och ambassadörer för området. Guideutbildningen omfattar kunskap om biosfärområden, lokala natur- och kulturvärden och presentationsteknik. Ambassadörerna hjälper till att nå ut med områdets budskap till samhället. Vid Läckö slott, som ligger inom biosfärområdet, invigdes **naturum Vänerskärsgården - Victoriahuset** den 2 maj och öppnades den 4 maj. Byggnaden innehåller utställningshall, restaurang och övernattningsrum. Man arbetar också med att anlägga vandringsleder i närområdet samt ta fram informationsmaterial, skyltar och kartor.



Naturkunskap inte nog

För naturvägledare är det lika viktigt att bidra till demokrati, handlingskompetens och delaktighet som till kunskap och upplevelser i naturen.

Søren Breiting från Århus universitet är expert inom lärande för hållbar utveckling, särskilt i skolans värld. Søren föreläste vid seminariet om naturvägledning för barn och unga som CNV och nordiska partners ordnade hösten 2012. CNV höll också en workshop med Søren vid naturskolornas trettioårsjubileum samma höst.

Temat var vid båda tillfällena naturvägledningens betydelse för hållbar utveckling och demokrati. Sørens tankar satte igång intressanta diskussioner. Räcker ökad kunskap om och förstärkt känsla för naturen som mål för naturvägledning? Hur ser vi på vår roll som naturvägledare – är vi talespersoner för naturen med en "djupgrön profil" eller är vi neutrala personer som faciliterar en demokratisk process där olika synpunkter får komma fram? Vi berättar om naturen och om konsekvenser i naturen av mänskliga handlingar. Men det är inte nog för att på allvar bidra till lärande för hållbar utveckling, menar Søren.



Djupgrön naturprofil eller demokratisk processledare? Från guidning med Upplandsstiftelsen och CNV 2012.

Naturvägledning behöver, enligt Søren, betona vars och ens roll som medborgare med förmåga att förändra. Den demokratiska processen är en viktig del av hållbar utveckling. Naturvägledare kan synliggöra intressekonflikter hos olika målgrupper samt visualisera alternativa framtidsscenarion och konsekvenser av olika handlingsalternativ idag. Miljökommunikation fokuserar ofta på specifika beteendeförändringar - ungefär som reklamkampanjer. Dessa fungerar oftast bara en kort tid, innan man återgår till gamla vanor. På sikt behöver vi snarare bygga handlingskompetens – en självförstärkande process som kan komma till uttryck i skilda situationer. Om naturvägledningen stimulerar till reflektion och diskussion kan den också bidra till den typen av kompetens. Søren betonar betydelsen av "mentalt ägarskap" – man måste känna sig involverad och delaktig både i naturvägledningsaktiviteter och i samhället för att själv vilja bidra.

Hembygdsrörelsen utbildar unga guider

Hembygdsrörelsen har guidat i landskap i hundra år. I år satsar **Sveriges Hembygdsförbund** i samarbete med bland annat CNV på utbildning av unga guider för ökad kontakt över generationerna.

Hembygdsrörelsen - en av Sveriges största folkrörelser - har arbetat med landskapet och dess natur- och kulturvärden i hundra år. Den breda verksamheten med lokalhistoriska museer, studiecirklar, hantverk, teater, musik, kulturmiljövård och landskapsvandring ger en självklar helhetssyn på människan, hennes historia och miljö.

Gamla tiders brukande av naturen och landskapet utvecklade en detaljerad lokalkännedom och kunskap om naturens rikedomar och möjligheter men också dess gränser. I denna traditionella kunskap finns mycket att hämta inför dagens utmaningar och omställning till ett hållbart samhälle.



I hembygdsrörelsen vill man främja möten i landskapet över generationsgränserna.
Foto: Petter Åkerblom.

Projektet **Ung Hembygdsambassadör** är en satsning där hembygdsföreningar vill inspirera ungdomar mellan 16 och 24 år att höja sin kompetens inom guidning, friluftsliv och hembygdskunskap. Tanken är att låta många aspekter på hembygden komma fram genom möten över generationsgränserna. Projektet stöds av Svenskt Friluftsliv och drivs i samverkan med CNV och Studieförbundet Vuxenskolan.

Guldgruva om lokal och traditionell kunskap

Nationellt program för lokal och traditionell kunskap relaterad till bevarande och hållbart nyttjande av biologisk mångfald (**NAPTEK**) har mycket att erbjuda för naturvägledare.

NAPTEK samordnas av Centrum för biologisk mångfald på SLU. Programmet ska kartlägga, dokumentera, upprätthålla och sprida lokal och traditionell kunskap. Programmet har speciellt fokus på den samiska kulturen och samarbetar med Sametinget. Tillsammans med Sveriges hembygdsförbund skapar man förutsättningar för hembygdsföreningar runt om i landet att kartlägga och dokumentera lokala traditioner kopplade till naturresurser och markanvändning. NAPTEK deltar även i projektet Hållbara bygder 2, med syfte att bidra till hållbar utveckling på landsbygden. Man arbetar också med lärande och pedagogik i mötet mellan natur, kultur och traditionell handlingsburen kunskap. En diger källa för kunskap för alla naturvägledare är etnobiologiprojektet, som resulterade i ett bokverk i tre band om användning av växter och djur för olika ändamål som mat, mediciner eller material.

Skogens sociala värden allt viktigare

Skogens sociala och estetiska värden är en del av det skogspolitiska miljömålet. Regeringsuppdrag och målbilder ska förstärka hänsynen.

Efter den uppmärksammade artikelserien ”Skogen vi ärvde” av Maciej Zaremba i DN 2012 har hänsyn till sociala värden i skogen - som friluftsliv, rekreation och folkhälsa - kommit mer i fokus. Skogsbruket satsar på utökad kommunikation - som LRF Skogsägarnas nyligen lanserade förslag **Familjeskogsbruket och allmänheten**. Skogsstyrelsen har tagit fram förslag till **målbilder för miljöhänsyn i skogsbruket**, vilka nu är på remiss. Arbetet har bedrivits i projektet **Dialog om miljöhänsyn**, där en arbetsgrupp särskilt fokuserat på friluftsliv och rekreation. Målbilder har formulerats för närskogar, friluftsskogar, uppehållsplatser samt stigar och leder. Skogsstyrelsen har vidare ett **regeringsuppdrag** om samverkan, roller och ansvar kring skogens sociala värden som ska redovisas 1 december 2013.

”Alltför ofta är vår inlärning, vår kunskap och vår hantering av tillvaron alltför mycket koncentrerad på teknik och vi glömmer själva människan.” Dag Hammarskjöld (1905-1961)

Nästa nummer av **Naturvägledaren** kommer i juni 2013.

Aktuellt från CNV

Naturvägledning som verktyg för landskapskommunikation. Ett av Naturvårdsverkets uppdrag till CNV i år är att ta fram ett utbildningspaket eller en handledning om hur naturvägledning kan fungera som ett verktyg för genomförande av den europeiska landskapskonventionen. Kursen/materialet kommer främst att erbjudas naturvägledare och organisationer utanför myndighetssfären som kommunicerar om landskap i landskap.

Internationella konferenser juni 2013.

Den **internationella konferensen i Sigtuna** 15-18 juni, *Sharing our natural and cultural heritage: interpretation can make us citizens of the world*, är fullteknad, men du kan anmäla dig till en väntelista. Det finns ordinarie platser kvar på det **nordisk-baltiska seminariet om naturvägledning** i Uppsala den 14 juni. Seminariet innehåller föreläsningar och workshops med flera talare från den större konferensen. Bland dessa märks *Interpretation as Strategic Communication* (Sam Ham), *Interpretive Planning* (Lisa Brochu och Tim Merriman) och *Cooperation and training courses* (Amy Lethbridge). Diskussioner kommer också att föras om framtida nordiskt-baltiskt samarbete inom naturvägledning. Läs mer och anmäl dig på www.cnv.nu.

Kalendarium

Följ och rapportera vårens ankomst

www.naturenskalender.se, www.artportalen.se,
www.faltbiologerna.se

Naturum Vänerskärgården nyinvigt!

2 maj 2013, Läckö slott
<http://naturum.lackoslott.se>, www.sfv.se

Utemiljöns plats i lärarutbildningen

30-31 maj 2013, Kristianstad
www.utनावet.se

Haltia, Finlands naturcentrum, öppnar

31 maj 2013, Noux nationalpark, Finland
www.haltia.com

Nordic-Baltic interpretation seminar

14 juni 2013, Uppsala
www.cnv.nu

Sharing our natural and cultural heritage

15-18 juni 2013, Sigtuna
www.interpret-europe.net

Närnaturguidernas sommarkurs

2-5 juli 2013, Wik, Uppsala
www.studiefamjandet.se/narnatur

Utställningar för stora idéer & små budgetar

17-18 oktober 2013, naturum Täckern
www.cnv.nu

Läs mer om aktiviteter på www.cnv.nu.