

Aktuella frågor för ekologisk produktion - Nöt



Niels Andresen

Jordbruksverket

Box 12, 230 53 Alnarp

niels.andresen@jordbruksverket.se

040-415216

Program

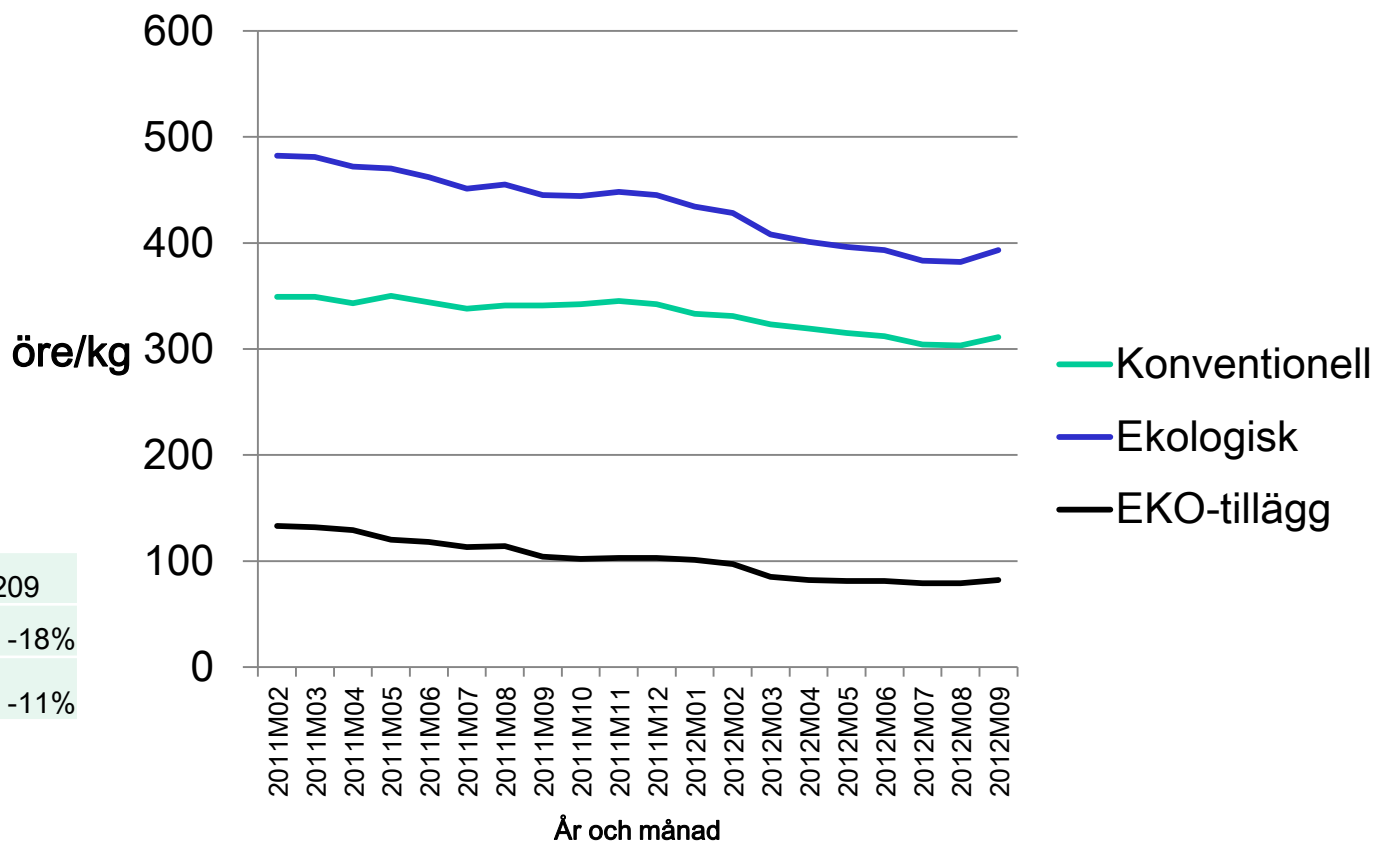
- Rastning av kor i uppbundna besättningar
 - Bertil Pettersson Länsstyrelsen i Västra Götaland
- Lägesbild ekologisk mjölk
- Foderpriser – strategier under rådande prisetförhållande mellan mjölk, kraftfoder, grovfoder och bete
- Planering 2013



Ekologisk mjölkproduktion i förhållande till samlat produktion

	Konv + EKO	EKO	Procent
Avkastning per ko (kg ECM, kokontroll)	9410 (konv)	8252 (eko)	88 %
Mjök leverad per ko (2011)	8200	7500	91%
Antall kor 2011	346500	48200	13,9 %
Genomsnittlig besättningsstorlek (kor, 2011)	67	77	+ 13 %
Total mjökproduktion 2011 (ton)	2850400	332000	11,5 %
Uppskattad produktion 2012 (ton)		374000	13,0 %
Besättningar, sept 2012 (- sedan januari)	5024 (-200)	622 (-10)	12,4 %
Utnyttjande-procent av EKO-mjök			69 %

Utveckling - avräkningspriset



Skillnad 201102-201209

EKO	-89	-18%
-----	-----	------

Konv	-38	-11%
------	-----	------

Foderekonomi – hur får vi grepp om det?

- Kostnader för kraftfoder, kända och det som känns mest i det löpande ekonomi på gården. Generellt i Sverige ligger vi högt!
- Vallfoderkostnader
 - Se upp med maskinkostnader (samarbete och maskinstation)
 - Viktigt att vallen avkastar – det är den enskild största faktorn för kostnaderna
- Kostnader för bete
 - Viktigt att betet avkastar – det är den enskild största faktorn för kostnaderna
 - Finns där ett alternativvärde för betet/arealen nära ladugården??? NEJ NEJ kära ekonomer bara om du funderar på att sluta producera mjölk.

Den eviga frågan – när är det lönt att utfodra de sista kg kraftfoder?

- Vad säger forskningen?
 - Mikaela Patel, 70% grovfoder i mitt- och senlaktation
 - R. & E. Spörndly, lika lönsamt med enbart spannmål jämfört med spannmål + koncentrat
 - T. Pettersson, Mer lönsamt med extra protein
- Besättningens avkastningspotential
 - Avel
 - Skötsel
 - Grovfodermanagement
- ”Det avtagande merutbytes lag” (marginalkostnader)

Vad koster proteinet?

Foderslag	Råprotein (g/kg ts)	ts-halt	pris (öre/kg)	Pris (öre/kg ts)	öre/g råprotein
Färdigfoder	190	88	460	523	2,8
Toppfoder	300	88	600	682	2,3
Koncentrat	380	88	725	824	2,2
Spannmål	120	87	300	345	2,9
Åkerböna	290	87	400	460	1,6
Valfoder	160	100	130	130	0,8
Bete	150	100	50	50	0,3

Liter mjölk för att betala fodret

- | | – EKO (2012) | EKO (2010) |
|---|--------------|--------------|
| • Vall | 0,33 l/kg ts | 0,28 l/kg ts |
| • Bete | 0,13 l/kg ts | 0,11 l/kg ts |
| • Spm | 0,83 l/kg | 0,43 l/kg |
| • Konc | 1,85 l/kg | 1,30 l/kg |
| • Mjökpris | 393 | 465 |
| • Nästan 2 liter mjölk per kg koncentrat =>
EFTERTANKA | | |

Utfodringsdiskussion

- Spannmål är det som har ökad mest i pris
- Var skall vi hitta energien ut över vallfoder
 - Helsäd (obs stubbhöjd)
 - Egen spannmål (nu mer lönsam med egen odling)
 - Ensilagemajs (minskat men fortfarande intressant)
 - Mer ”energigräs”
- Proteinet
 - Vallfoder
 - Åkerböna (Ärter, lupin)
 - Inköp, men var snål
- Mycket tyder på: **Max 8 kg kraftfoder i ekologisk mjölkproduktion**

Planering – 2013

- Mjök
 - Mer grovfoder och bete, ha ett reellt överskott på grovfoder
 - Egenproducerad spannmål eller samarbete med växtodlingsgård
 - Proteinet – ureahalt max 4 i vinterfoderstat
 - Utslagskor kan vara ett bra komplement – bra notering och förhandlingsläge
- Kött
 - Mer stutar och kvigor
 - Minska kraftfodergivorna (prioritera småkalvar och slutgödning)
 - Bra förhandlingsläge

Planering – 2013 (fortsättning)

- Foderproduktion
 - Mer baljväxter i vallen
 - Egenproducerad spannmål – mer lönsam än någonsin – även intressant att sälja på mjölkgården som har bra förutsättningar att få bra skörd
 - Mer åkerböna där det får plats
 - Majs fortfarande intressant men minskad de senare året inom EKO
 - Satsa mer på betesdriften – börja med fällindelning nu, förbered strip-bete det betalar sig!

