

Omläggning till ekoäggproduktion

- Anmäl till KRAV
- Planera foder, utevistelse och bete
- Anpassa byggnaden efter ekologiskt regelverk
- KRAV, IFOAM, EU
- Nya regler, nya remisser
- För många ändrade förutsättningar

- NEJ STOPP – detta fungerar oftast inte alls!



Egtops Rapport 2012 och
konsekvenser för svenska
ekologiska fjäderfäproducenter

Rådgivare Åsa Odelros





Föreningen
Ekologisk
Fjäderfäproduktion

Ekologisk äggproduktion

dagsläget



Ekologisk fjäderfäproduktion

- Ca 100 ekoäggproducenter
- 780 000 ekohöns 2012
- 40 st har 3000 – 10 000 höns
- 26 st har över 10 000 höns



Utmaningar

- 100 % ekologiskt foder 2015
- Ekologisk uppfödning 2015
- Djurvälstånd? Djurmateriäl ?
- Osäkerhet kring regeltolkningar
- Överskott på ekologiska ägg eller balans??
- Lönsamheten dålig



Marknad

- Hur ser det ut 2013?

Vad innebär ekologisk äggproduktion



- **Ekologiskt foder 95 %**
- **Grovfoder ger sysselsättning**
- **Utevistelse**
- **Större utrymme i hönshuset**
- **Fler sittpinnar att vila på**
- **Fler värpreden så alla höns kan välja rede**
- **Dagsljusinsläpp**
- **Sandbad**
- **Högst 3000 höns i flocken**
- **Flera flockar tillåts i samma byggnad**



Djurmiljö inomhus

- Fjäderfäns inomhusyta skall till minst en tredjedel utgöras av ströbädd.
- Djuren skall ha möjlighet att dela upp sig i revirgrupper.
- För djurtätheten gäller högst 3000 värphöns per avdelning
- Högst 6 hönor per m² tillgänglig yta. Med tillgänglig yta menas våningsplan och ströyta. Yta i värprede får INTE medräknas
- Hönorna ska ha tillgång till sandbad.
- Det skall finnas minst 18 cm sittpinne per höna
- Värpredesyta: max 6 höns per fackrede eller minst 120 cm² per höna i kollektivrede = 83,3 höns per m² redesyta.
- I hönshuset ska också finnas dagsljusinsläpp, vilkas storlek ska motsvara 3-5 % av golvytan
- Fjäderfän får hållas inne under den kalla årstiden. Produktionen får dock inte bedrivas endast vintertid.
- Fjäderfä ska ha minst 8 timmars mörker per dygn.



Djurmiljö utomhus

- Fjäderfä ska erbjudas utevistelse under minst en tredjedel av sitt liv
- Under utevistelseperioden ska hönsen kunna vistas ute större delen av dagen
- Rastgårdar och beten för fjäderfä ska innehålla träd eller andra anordningar där djuren kan söka skydd
- Den tillgängliga rastgårdsytan i rotation ska vara minst 4 m² per höna
- Längden på utgångsgluggarna i hönshuset skall vara minst 6 m per 3000 höns, från veranda och ut på betet 20 m per 3000 höns
- Stängsel ska vara välskötta
- Tillförseln av växtnäring får inte överstiga 170 kg N/ha och år
- Åtgärder för att förhindra betydande urlakning och avrinning av växtnäring måste vidtas på uteytor som är hårt belastade
- Rastgården ska hållas tom minst 2 månader mellan hönsomgångarna
- Ekologiska fjäderfän får hållas inne under den kalla årstiden
- Fjäderfän får hållas inne på natten
- Fjäderfä bör inte utfodras med kraftfoder utomhus för att undvika att locka vilda djur
- Krav på dokumentation av utevistelseperiodens början och slut
- Krav på dokumentation om djuren hålls inne temporärt



EXECUTIVE SUMMARY

- The expert Group for technical advice on organic production (EGTOP) in addressing the mandate on poultry recommends that:

Beräkning av tillgänglig yta:

- Ta bort max byggnadsyta 1600m² för matfågelproduktion
- Tillgänglig yta bör användas som ett mått istället för nettoyta.
- Tillgänglig yta bör inkludera verandan när den är tillgänglig för djuren 24h/dag
-



Flervåningssystem

- Används för värphöns, unghöns och föräldradjur dvs avelsflockar
- Högst 3 våningar inklusive golvytan





Föreningen
Ekologisk
Fjäderfäproduktion

Tabell 1. Inredningssystem i ekologiska värpbesättningar

Antal höns	Antal bes	En-våning	Fler-våning	Antal våningar
alla	99	69	30	1-2
< 1000	35	35	0	2
1001 - 3000	16	15	1	2
3001 - 6000	16	10	6	2
6001-10000	9	6	3	2
10001-15000	10	2	8	1 -4
15001-33000	13	1	12	2



Föreningen
Ekologisk
Fjäderfäproduktion

Antal höns	Antal anläggningar	Tät Mellan vägg	tillbyggt utan tät vägg	Beläggning /m2 golvyta	veranda	holk	Veranda inräknad i yta
Alla besättningar	99	51	18	6 – 13,4*			
< 1000	35						
> 1000	64				38	26	ca 7 st
1001 - 3000	16						
3001 - 6000	16						
6001-10000	9						
10001-15000	10						
15001-33000	13						

* observera att om veranda räknas in blir beläggningen högre nattetid.

Flervåningsssystem

- One third of usable area in multi-tiered poultry houses should be solid, that is, not of slatted or of grid construction, and covered with a litter material such as straw, wood shavings, sand or turf. In order to be considered as part of the usable area higher tiers should be capable of having manure removed by an automated system;
- In the case of multi-tiered systems a maximum limit per m² (ground) floor area should be applied, set at 50% above the stocking rate per m² usable area;
- Det innebär att man föreslår högst 9 höns/m² golvyta

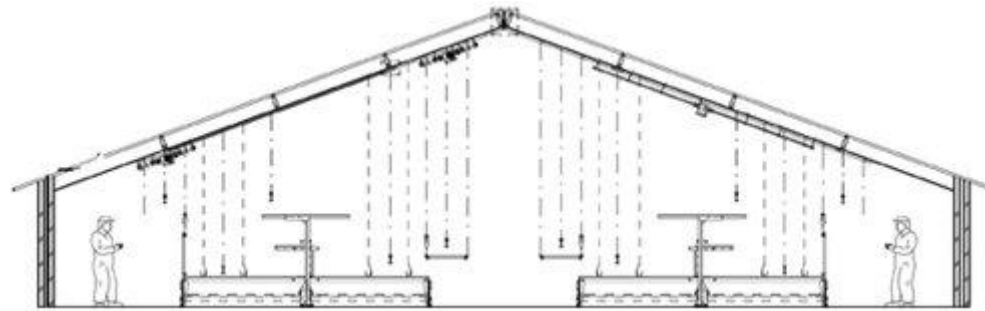


Föreningen
Ekologisk
Fjäderfäproduktion





Föreningen
Ekologisk
Fjäderfäproduktion





Föreningen
Ekologisk
Fjäderfäproduktion





Föreningen
Ekologisk
Fjäderfäproduktion



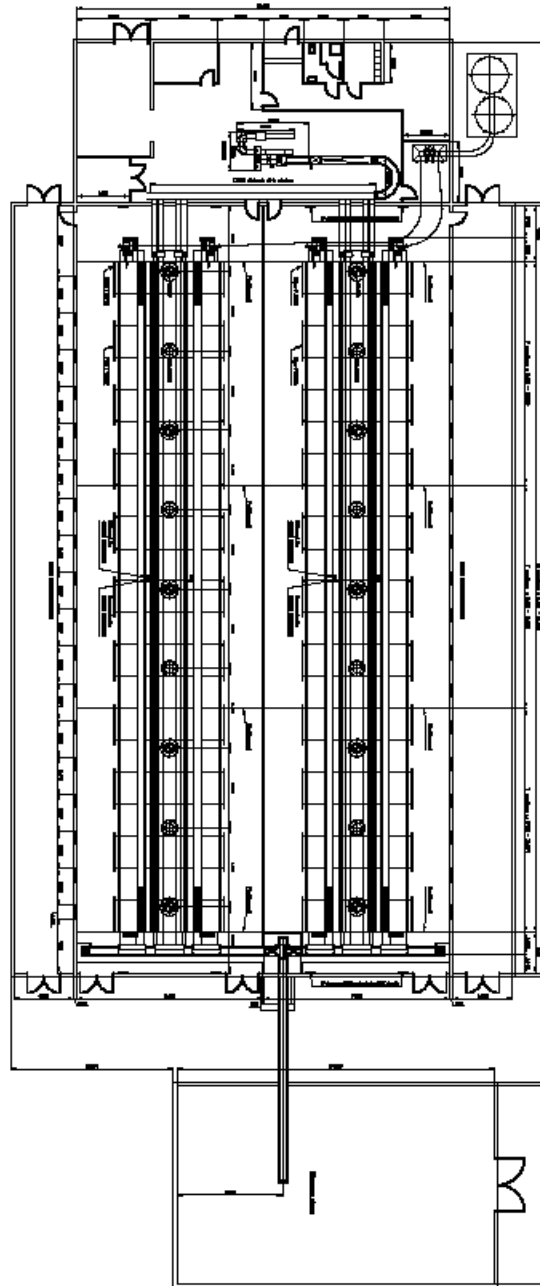


Flockstorlek

- The existing number per poultry house limits in the organic regulation should refer to flock size
- not numbers per poultry house (houses may contain multiple flocks provided they are separated within the house and have separate open air areas);
- KRAV dessutom högst 18 000 höns per byggnad



Föreningen
Ekologisk
Fjäderfäproduktion





Föreningen
Ekologisk
Fjäderfäproduktion





Utevistelsen

- The requirement concerning the minimum period of open air access in Article 14 of the organic regulation should be amended to add: "In particular, continuous daytime open air access should be provided from as early an age as practically possible, whenever physiological and physical (e.g. weather) conditions allow, except in the case of temporary restrictions imposed by veterinary authorities, and should reflect the different life spans of different categories of poultry;
- Utevistelse minst en tredjedel av livet



Utgångshål

- The provision of pop-holes as defined by the organic regulation (4m/100m² usable area) should apply to the external boundary of the poultry house, including a veranda, provided that continuous (24 hour) access to the veranda is possible;



Föreningen
Ekologisk
Fjäderfäproduktion





Föreningen
Ekologisk
Fjäderfäproduktion





Föreningen
Ekologisk
Fjäderfäproduktion





Utgångshål

- If a veranda is present with a fixed dividing barrier to the outside area, then this minimum pop-hole requirement should apply to this barrier.
- In such a situation, internal pop-holes between the house and the veranda of minimum of 2m/100m² usable area would be acceptable to enable 24h access to the veranda (provided that they are open continuously)
- recognising the need for smaller openings to regulate internal temperatures, particularly in adverse weather conditions;
- Vi tillämpar 2 m / 1000 höns enligt djurskyddslagen



Föreningen
Ekologisk
Fjäderfäproduktion



- If a veranda is present with a fixed dividing barrier to the outside area, then this minimum pop-hole requirement should apply to this barrier. In such a situation, internal pop-holes between the house and the veranda of minimum of 2m/100m² usable area would be acceptable to enable 24h access to the veranda (provided that they are open continuously) recognising the need for smaller openings to regulate internal temperatures, particularly in adverse weather conditions;



Utgångshål avstånd i höns huset

- The maximum distance from any point within the house to the nearest external pop-hole should not be more than 10-15m (depending on the category of poultry).
- Vi har inte tillämpat denna regel



Rastgården

- The open air area for poultry should be designed to encourage its use by the birds (including the behavioural need for perceived shelter from overhead predators) and to provide a contribution to their diet;



Vintertid i rastgården

- Under conditions where feed availability from the range area is limited, e.g. due to long term snow cover, or where vegetation availability is temporarily limited due to arid climates or excessively dry/wet weather conditions, supplementary feeding of roughage should be included as part of poultry diets;
- Svensk fråga – hur definierar vi klimat?

Växtlighet i rastgården

- A diverse range of plants (e.g. at least 5 species of at least 3 different plant families) should be present (including for the provision of protective facilities (overhead shelter) throughout the range area in preference to artificial structures). This may be achieved through perennial shrubs, bushes, trees and/or pasture and annual cover crops, but where low densities of trees/shrubs are present, pasture and or annual cover crops should be present. If vegetation cover is degraded (overgrazed or absent or low levels of plant biodiversity), then action must be taken to restore it, for example by reducing stocking rates or prolonged resting.



Föreningen
Ekologisk
Fjäderfäproduktion





Föreningen
Ekologisk
Fjäderfäproduktion





Föreningen
Ekologisk
Fjäderfäproduktion





Föreningen
Ekologisk
Fjäderfäproduktion





Föreningen
Ekologisk
Fjäderfäproduktion





Föreningen
Ekologisk
Fjäderfäproduktion





Föreningen
Ekologisk
Fjäderfäproduktion





Föreningen
Ekologisk
Fjäderfäproduktion



Skötsel av rastgården

- The maintenance of vegetation should include a requirement to harvest and remove at regular intervals material, either as feed utilised by livestock, grass, wood or other organic matter where perennial species dominate, or as crops in the case of rotational systems, in order to reduce the potential for nutrient surpluses leading to pollution risks.



Hygien i rastgården

- The area close to the house, where health protection and nutrient surplus issues can be more significant, should be managed appropriately, for example by covering with appropriate materials, e.g. that permit controlled drainage/effluent capture, and that can be removed periodically to reduce parasite/disease risks and nutrient accumulation



Yta i rastgården

- The phrase in Annex III "m² available in rotation" should be amended to delete the words "in rotation", and that the requirement in Article 23.5 of the organic regulation for Member States to specify the period for which runs should be empty should be reviewed and more precisely specified;
- Svensk tolkning – i rotation – medeltal ca 2 m²



Föreningen
Ekologisk
Fjäderfäproduktion





Bete arrondering

- The definition in Annex III of Commission Regulation (EC) No 2295/2003 defining free range egg production (i.e. 150 m radius extendable to 350m if at least 4 shelters (either natural or artificial) per ha and drinking troughs provided, evenly distributed throughout the whole open-air run) should be used to limit the area of land included in the stocking rate calculation; this condition should apply to all poultry categories, not only laying hens. If the open-air range management recommendations are implemented, and drinking troughs provided, then the 350m limit would apply to organic producers.
- Sverige har redan tillämpat denna regel inofficiellt



Föreningen
Ekologisk
Fjäderfäproduktion

Skiss betesyta inom 150 m från hönshuset

Betet ska kunna indelas i två fållor per grupp så man kan alternera fålla t ex vartannat år.

4 m² per höns = 7,2 ha totalt

1,2 ha per grupp

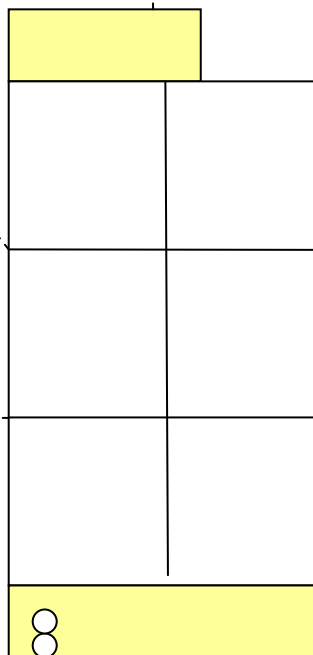
20 m utgångsyta per grupp alltså måste veranda ha utgångsyta på kortsidor också eller förlängas 3,5 m per sida

$$\begin{aligned} 28 \times 150 &= \\ 0,42 \text{ ha} \\ 185 \times 84 / 2 &= \\ 0,78 \text{ ha} \\ \text{Summa} \\ 1,2 \text{ ha} \end{aligned}$$

$$\begin{aligned} 20 \times 150 &= \\ 0,3 \text{ ha} \\ 120 \times \\ 150 / 2 &= 0,9 \\ \text{ha} \\ \text{Summa } 1,2 \end{aligned}$$

ha

$$\begin{aligned} 80 \times \\ 150 &= \\ 1,2 \text{ ha} \end{aligned}$$





Urlakning

- **Kvävebelastning på utomhusytor**



Föräldradjur

- Samma beläggning och övriga regler som värphöns



Unghöns

Ålder	Föräldradjur	Unghöns 0-8 v	Unghöns 9-18 v	Värphöns från 19 v
Beläggning i hus	6	24 st max 21 kg	15 st Max 21 kg	6
Flervåningssystem Begränsning /m2 golvyta	9	36 Utan att räkna in verandayta	22	9
Flockstorlek	3000	10 000	3300	3000
utevistelse	Ja	ja	ja	ja
Utevistelseyta, m2	4	1	4	4



Unghöns

1/1 2015

Diskussioner med svenska uppfödare och
KRAV 30 nov

Konsekvensanalys och kostnadstäckning för
ökade kostnader är mycket viktigt



Föreningen
Ekologisk
Fjäderfäproduktion





Föreningen
Ekologisk
Fjäderfäproduktion





Föreningen
Ekologisk
Fjäderfäproduktion





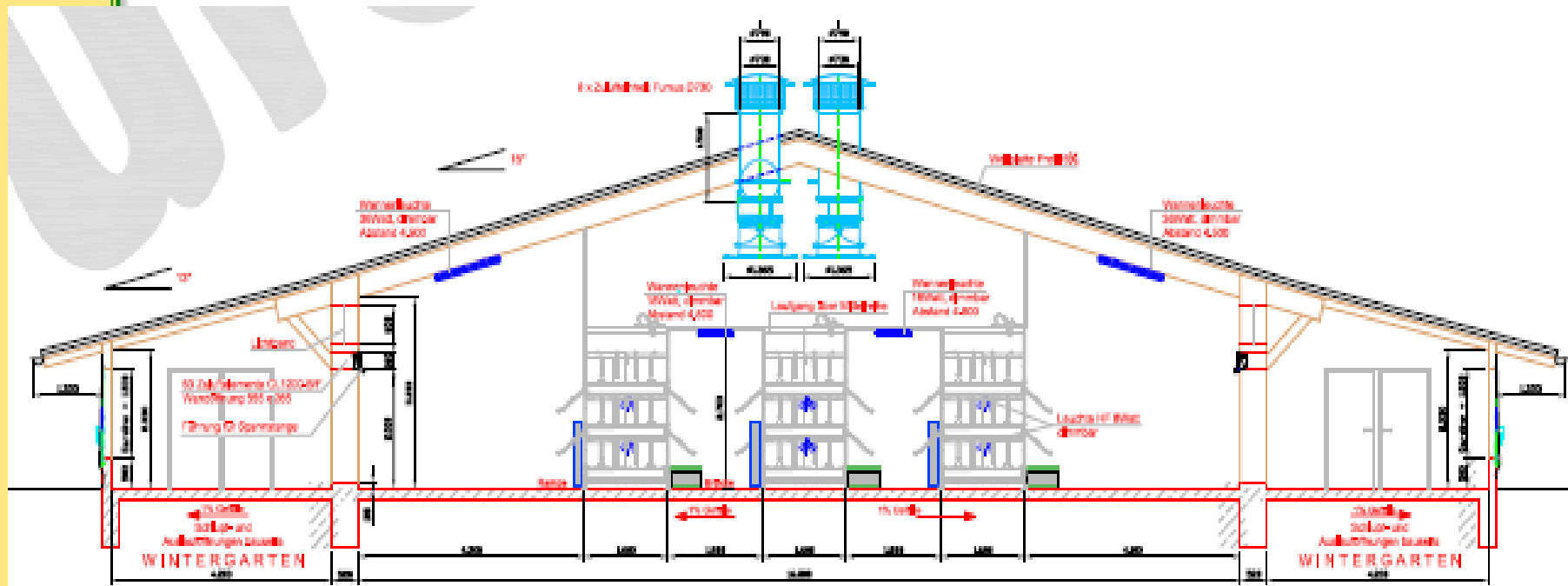
Veranda

- Minimikrav
- KRAV har redan infört



Föreningen
Ekologisk
Fjäderfäproduktion

Natura Rearing





Ingrepp

- Näbbtrimning inte tillåtet
- Kammklippning – endast vid behov endast avelstuppar
- Restriktiv utfodring – ej tillåtet
- Ersätt med långsamväxande ras och grovfoderutfodring



Föreningen
Ekologisk
Fjäderfäproduktion





Föreningen
Ekologisk
Fjäderfäproduktion





Föreningen
Ekologisk
Fjäderfäproduktion





Föreningen
Ekologisk
Fjäderfäproduktion





Hälsa

- Consideration should be given to including welfare outcome protocols into future regulations for organic poultry;
- Permission to use formaldehyde for disinfection under Annex VII of the organic regulation should be reviewed, and that consideration should be given to alternative products;



Föreningen
Ekologisk
Fjäderfäproduktion





Föreningen
Ekologisk
Fjäderfäproduktion



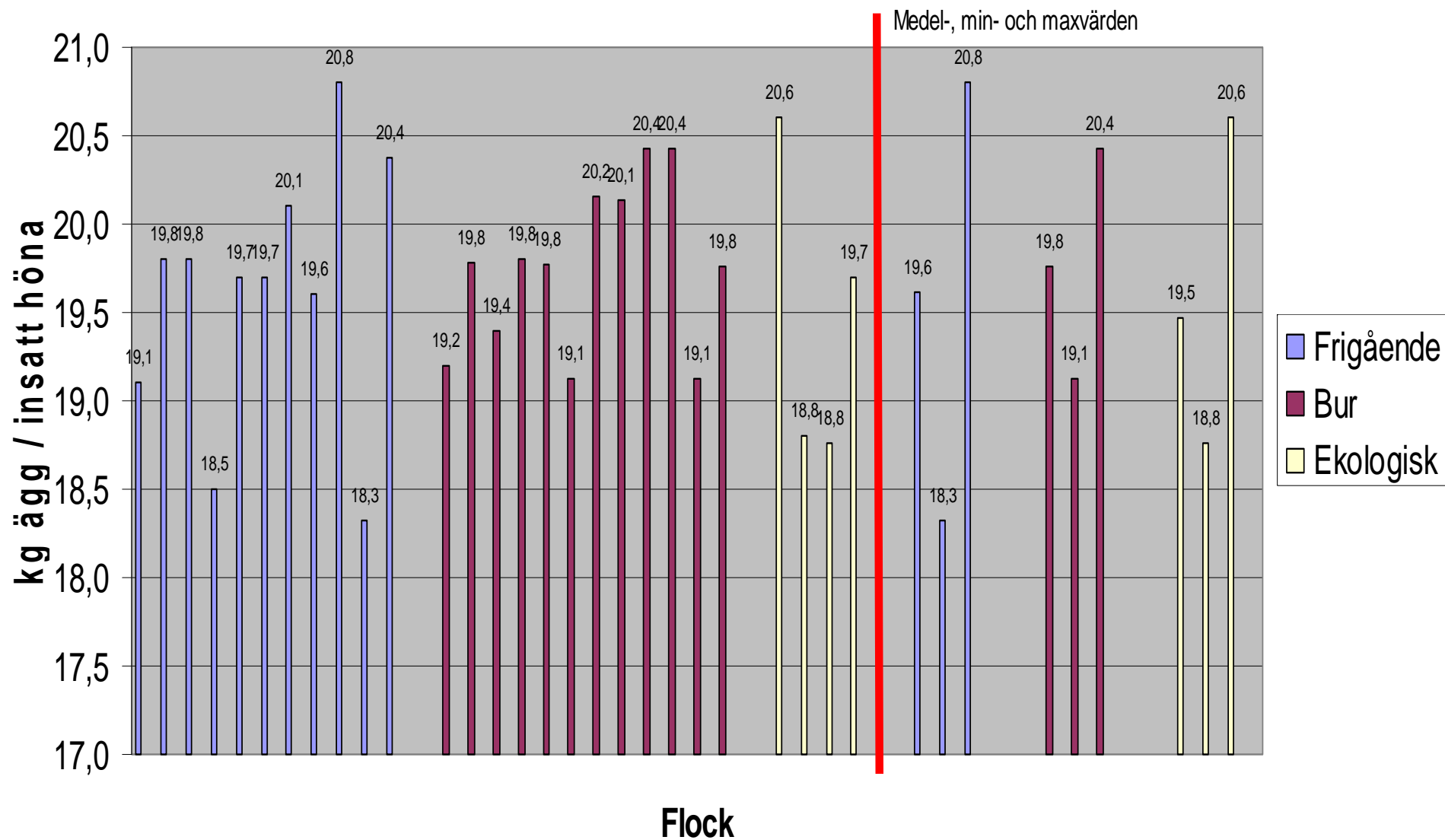


Föreningen
Ekologisk
Fjäderfärd

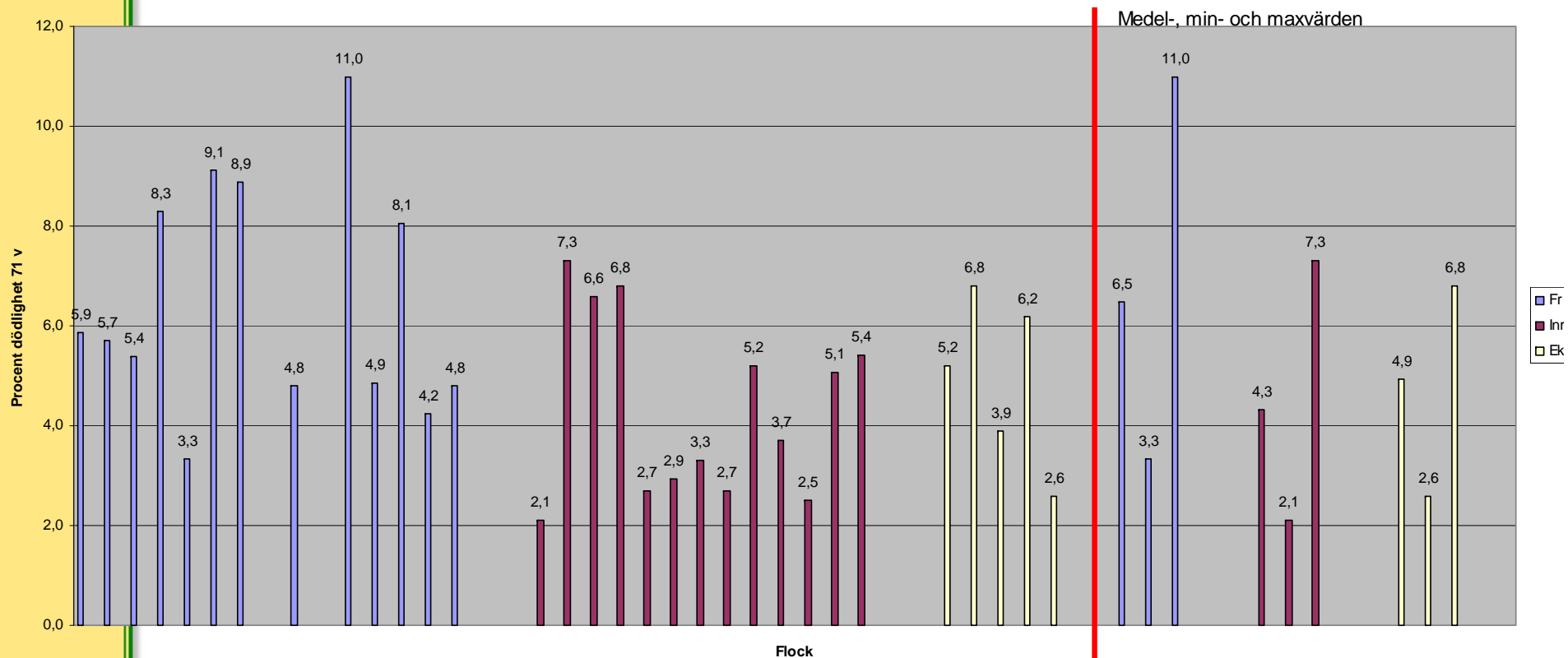




Kilo ägg per insatt höna vid 71 veckors ålder

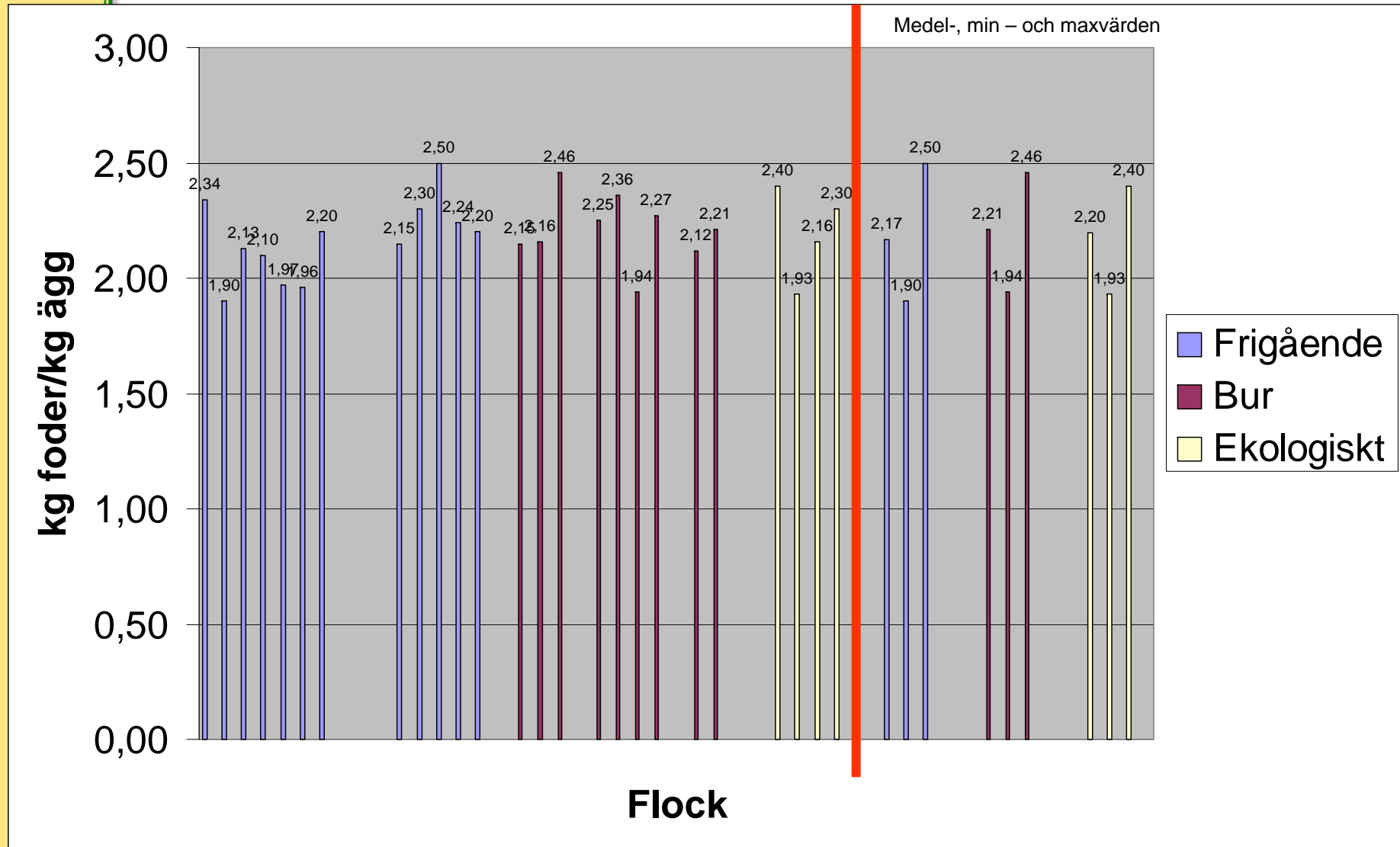


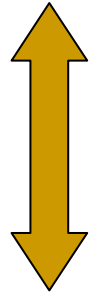
Dödlighet vid 71 veckor





Kilo foder per kilo ägg







Föreningen
Ekologisk
Fjäderfäproduktion

