

Det svenska lantbrukets omvandling 1990-2014

Exemplet Uppsala län



Anders Wästfelt och Camilla Eriksson

Future Agriculture
**FRAMTIDENS
LANTBRUK**

Det svenska lantbrukets omvandling 1990-2014 Exemplet Uppsala län

Anders Wästfelt¹ och Camilla Eriksson²

¹Kulturgeografiska institutionen, Stockholms universitet

²Institutionen för stad och land, SLU

Utgivningsår: 2017, Uppsala

Utgivare: SLU, Framtidens lantbruk - djur, växter och markanvändning

Layout och redigering: Pernilla Johnsson, SLU

Omslagsfoto: Fritz Langmann / Scanstockphoto.com

Foto: Sid. 6 Uppsala-Bild/Upplandsmuseet. I övrigt istockphoto.com

Tryck: SLU Service/Repro

Papper inlaga: 90 g Colotech Colour Impressions, märkning PEFC, EU Ecolabel

Papper omslag: 200 g Colotech Colour Impressions, märkning PEFC, EU Ecolabel

Typsnitt: Akzidenz Grotesk & Bembo

ISBN: 978-91-576-9509-3 (elektronisk), 978-91-576-9508-6 (tryckt)

© SLU, Sveriges lantbruksuniversitet

Sammanfattning

Det svenska lantbruket omstruktureras till följd av global och lokal konkurrens, förändringar i jordbrukspolitiken samt på basis av lokala förutsättningar. Syftet med projektet *Det svenska lantbrukets omvandling 1990-2040*, har varit att kartlägga förändringar och förstå hur lantbrukare uppfattar och förhåller sig till förändrade förutsättningar i omvärlden, och hur de rent praktiskt anpassar sig till jordbrukspolitiska och marknadsmässiga förändringar. Fokus har lagts på Sveriges och EU:s gemensamma jordbrukspolitik samt på hur den egna gårdens historia och naturförutsättningar sätter konkreta och upplevda gränser för lantbrukarens handlingsutrymme, både i nutid och framtid. Uppsala län har använts som exempel för att fånga upp de effekter och skillnader som landskapet ger upphov till när jordbruket omvandlas över tid i ett helt län.

Vi har utvecklat en metod för att extrahera och analysera information ur Jordbruksverkets blockdatabas för samtliga jordbruksföretag i ett geografiskt område, och vi har intervjuat 20 lantbrukare i Uppsala län. Lokaliserade undersökningar av markanvändningens förändring visar var olika typer av strukturomvandling skett det senaste decenniet och ger en djupare kunskap för de begränsningar och möjligheter som lantbrukare möter på platsen där de är verksamma. Både landskapets sammanställning och de enskilda lantbrukarnas kunskaper och perspektiv spelar roll för hur de ser på sitt eget handlingsutrymme.

Genom analyser av projektets databas har markanvändningens förändringar i Uppsala län följts över tid. Analysen visar hur jordbruket specialiseras beroende på den geografiska kontexten. I den sydöstra delen av länet har det skett en specialisering av produktionen mot spannmålsodling medan betesmarkerna koncentrerats till den nordöstra delen där alltmer gammal åkermark används för bete. På gårdsnivå har diversiteten i produktionen generellt minskat.

Intervjuundersökningen visar att lantbrukare upplever att lantbrukets villkor har försämrats under de senaste decennierna. Konkurrensen har hårdnat i och med att priser sätts på världsmarknaden, samtidigt som antalet regleringar som begränsar handlingsfriheten har ökat under den här perioden. En del av lantbrukarna har svarat genom att utveckla sin verksamhet utanför lantbruket genom exempelvis entreprenadtjänster eller deltidsarbete och på så sätt gjort sig mindre beroende av inkomster från jordbruksverksamheten. Andra har valt att specialisera sig på exempelvis spannmål eller mjölkproduktion och har investerat i mark och ny teknik för att sänka sina produktionskostnader. En tredje kategori lantbrukare satsar på vidareförädling på gården för att höja intäkterna genom att kapa bort mellanleden till konsumenterna.

Innehåll

Sammanfattning	3
Inledning.....	5
Svenskt lantbruk i snabb omvandling.....	7
Vad har hänt i Uppsala län mellan 2001 och 2013?.....	9
Hur ser lantbrukarna på förändringen?	13
Olika förutsättningar för lantbruk i slätt- och skogsbygd.....	14
Vad avgör om en gård är lönsam?.....	15
Strategier för att slippa vara pristagare på marknaden.....	16
Syner på framtiden.....	17
Slutsatser	19
Framtidens lantbruk – vart är vi på väg?.....	21
Tack.....	22
Referenser.....	23
Metoder.....	24
Kvantitativ undersökning - Användning av blockdatabasen	24
Kvalitativ undersökning – intervjuer och deltagande observation.....	25

Inledning

Den samtida omvandlingen av jordbruket är svår att fånga och de senaste decenniernas snabba förändringar är lite utforskade. Sedan Sveriges EU-inträde har EU ändrat ersättningsystemet till jordbruket och skrivet på frihandelsavtal med WTO. I Sverige, liksom i Europa som helhet, svarar lantbrukare på olika signaler från politiker och marknad. Vissa försöker konkurrera på världsmarknaden med stora volymer och hög produktivitet. Andra producerar exklusiv mat för en marknad med specifika krav på maten; hantverksmässig kvalitet, ekologisk profil, lokal produktion och hög djurvälstånd. Vilket ben väljer lantbrukare att stå på som reaktion på politiken och för att möta konsumenternas efterfrågan?

Syftet med projektet *Det svenska lantbrukets omvandling 1990-2040*, vars resultat redovisas i den här rapporten, har varit att förstå hur svenska lantbrukare uppfattar och förhåller sig till förändrade förutsättningar i omvärlden, och hur de rent praktiskt anpassar sig till jordbrukspolitiska och

marknadsmässiga förändringar men också till de landskap där gården är belägen. Fokus har lagts på EU:s gemensamma jordbrukspolitik samt på hur den egna gårdens historia och naturförutsättningar sätter faktiska och upplevda gränser för lantbrukarens handlingsutrymme, både i nutid och framtid. Uppsala län har använts som exempel för att fånga upp de effekter och skillnader som landskapet ger upphov till när jordbruket omvandlas över tid i ett helt län.

Projektet pågick under perioden augusti 2013 till juli 2015. Projektledare var Anders Wästfelt, docent i kulturgeografi, vid tiden för projektet anställd vid SLU och Stockholms universitet, nu anställd vid kulturgeografiska institutionen, Stockholms universitet. Som forskare i projektet arbetade Camilla Eriksson, institutionen för stad och land, SLU. Projektet finansierades av den tvärvetenskapliga forskningsplattformen Framtidens lantbruk vid SLU.



Jordbrukspolitik i Sverige efter 1945

Den jordbrukspolitik som formades under efterkrigstiden strävade efter att öka produktionen, säkra inkomster till lantbrukarna och garantera en inhemsk livsmedelsförsörjning i händelse av krig (Flygare 2004). Genom prisregleringen uppnåddes dessa mål men det resulterade också i att lantbruket producerade stora överskott vilket innebar att Sverige hade relativt höga matpriser jämfört med omvärlden. Under 1980-talet argumenterade en grupp ekonomer framgångsrikt för en avreglering och menade att Sveriges ekonomi skulle tjäna på att jordbruket konkurrensutsattes globalt och tilläts att omstruktureras fritt (Bolin m.fl. 1984).

Svenskt lantbruk i snabb omvandling

De jordbrukslandskap vi möter på landsbygden idag har vitt skilda karaktärer, alltifrån storskaliga spannmålsproducerande vidder till småskaliga blandjordbruk i skogsbygder. För bara 50 år sedan var likheterna i karaktär och produktionsinriktning större än idag, trots stora skillnader i naturförutsättningar och historia. Efterkrigstidens samhällsförändringar och modernisering har radikalt omformat jordbrukslandskapet. Idag har också jordbrukslandskapet blivit en del av rekreation och friluftsliv och är inte längre enbart en fråga om matproduktion.

På den spannmålsproducerande gården ute på någon av våra slättbygder är frågan för dagen om man ska bygga en egen silo för att kunna sälja spannmål när priserna på världsmarknaden är gynnsamma. En annan fråga är om man samtidigt ska köpa en ännu effektivare skördetröska. En skördetröska kan idag skörda 600 hektar, en areal som för 100 år sedan krävt mer än 100 hästar och ännu fler människor. Som en rest av gårdagens diversifierade familj jordbruk finns samtidigt enstaka gårdar där ängen slås för hand med lie, kor av lantras går och betar, och de för en lång tid sedan övergivna hamlade träden återigen sköts på traditionellt sätt.

Skillnaderna mellan dessa ytterligheter är en effekt av strukturrationalisering, mekanisering och en allt hårdare ekonomisk press på lantbruket när det blivit en del av en global marknad för jordbruksprodukter. Förvandlingen accelererade då Sverige 1990, som andra land i världen efter Nya Zeeland, konkurrensutsatte jordbruket genom att ta bort det nationella finansiella jordbruksstödet och regleringen av marknaden för jordbruksfastigheter (Lindberg 2008). Förändringarna fortsatte i och med Sveriges medlemskap i EU 1995, då jordbruket åter reglerades och de svenska lantbrukarna fick del av EU:s jordbruksstöd (Myrdal & Morell 2011). EU har därefter frikopplat ersättningen till

lantbruket från produktionen samt infört riktade miljöstöd. I Sverige har regeringen låtit utreda lantbrukets konkurrenskraft och framtida strategier för livsmedelsförsörjningen, båda dessa arbeten är i linje med de senaste decenniernas förändringsprocesser och föreslår inga radikala förändringar av rådande politik (SOU 2015:15, Proposition 2016/17:104).

Idén bakom konkurrensutsättningen är att främja ekonomisk effektivitet och låta producenterna anpassa produktionen efter marknadens efterfrågan. Eftersom jordbrukets produktionsförmåga bygger på lokala ekologiska förutsättningar kan man förvänta sig en anpassning till den produktion som har bäst lokala förutsättningar (Lambin 2012). Konkurrensen på världsmarknaden samt de lokala inkomstmöjligheterna vid sidan om jordbruket påverkar dessa val, och mycket pekar idag på att marknadsanpassningen inte alltid leder till att de lokala förutsättningarna tas till vara. Konkurrensen leder dock i stort sett alltid till att lantbrukare i en marknadssituation med sjunkande priser måste öka arbetsproduktiviteten. Det vill säga, lantbrukaren måste få större ekonomisk avkastning på varje nedlagd arbetstimme för att kompensera sig och kunna upprätthålla lönsamhet i lantbruket. I realiteten betyder detta att de former av markanvändning där man kan nå hög arbetsproduktivitet med de förutsättningar som finns i Sverige kommer att överleva. Däremot kommer arbetsintensiv produktion att flyttas dit där arbetskraftskostnaderna är lägre, även om det visar sig vara på andra sidan planeten och under helt andra sociala och miljömässiga villkor. Det förutsätter dock att transportkostnaden mellan olika platser är så låg att det inte överstiger prisskillnaden mellan de två platserna.

I kontrast till denna ekonomiska modell kan lantbrukare genom att förädla producerad råvara och ta hand om en större del av värdekedjan ta hem en

större del av priset på varan till sig själva (Wästfelt och Zhang 2016). Det har lett till att nya former av lokala försäljningskooperativ har etablerats, en utveckling som går på tvärs emot den globala handeln med bulkprodukter.

De tydligaste förändringarna under efterkrigstiden och framför allt under de senaste decennierna är att många mindre gårdar har slagits samman till större och mer specialiserade enheter i de centrala jordbruksområdena. Det har ofta skett genom att bostadshus och ekonomibygnader behållits som bostäder medan jordbruksmarken har sålts eller har arrenderats ut till någon närbelägen gård som fortsatt med jordbruket. Den arbetsintensiva djurhållningen har minskat. Vall- och betesmarker har antingen plöjts upp till åkermark för spannmålsproduktion, övergått i extensivt bete eller omvandlats till skogsodlingar (Flygare och Isacson 2003).



Jordbruksstöd inom EU

Inom EU innebar införandet av det så kallade gårdsstödet att de ekonomiska ersättningarna utgår för mark som sköts som jordbruksmark, det vill säga utan relation till produktionen. Det var en reform som syftade till att (1) minska överproduktion, (2) införa miljöstöd, samt (3) möjliggöra upprättande av EU:s frihandelsavtal med WTO 2005. Det ledde till att lantbrukare i Sverige och EU blev en del av den globala världsmarknaden för jordbruksprodukter. Konkurrensen sker numera på en marknad utan gemensamma och globalt giltiga regler för hur jordbruksproduktionen får gå till eftersom de nationella och europeiska regelverken saknar motsvarighet i globala institutioner. Förutom gårdsstödet finns också en rad mer specifikt inriktade miljöstöd inom ramen för landsbygdsprogrammet, exempelvis stöd för åtgärder för att minska näringsläckage och ersättning till betesmarker för bevarande av biologisk mångfald.

Vad har hänt i Uppsala län mellan 2001 och 2013?

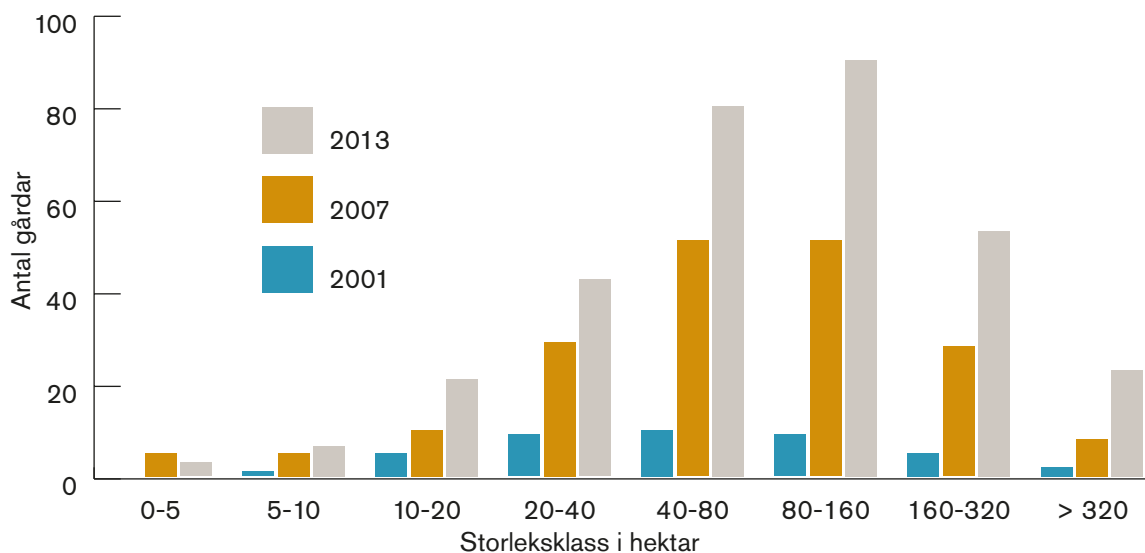
Med hjälp av Jordbruksverkets blockdatabas för åren 2001, 2007 och 2013 har förändringar både i driftsriktningar på gårdsnivå och i den geografiska fördelningen av olika produktionsriktningar analyserats. De förändringar av markanvändningen som skett i Uppsala län mellan 2001 och 2013 är geografiskt specifika, det vill säga olika slags förändringar uppträder på olika platser i länet. Sådana skillnader i markanvändning syns tydligt mellan de nordöstra och de sydvästra delarna, där den sydvästra delen omvandlats i riktning mot mer ensidig spannmålsodling, medan de nordöstra har mer betesdjur, som till stor del nu betar på mark som tidigare brukats som åker på mindre gårdar (se Figur 1-3).

Det har skett en koncentration till färre men större gårdar och lantbruket har idag en mer utspridd lokalisering i länet, det vill säga det har blivit glesare mellan de aktiva lantbruken. Detta visar sig bland annat i att det största grannavståndet mellan aktiva gårdar har ökat från 4,8 kilometer 2001 till 5,7 kilo-

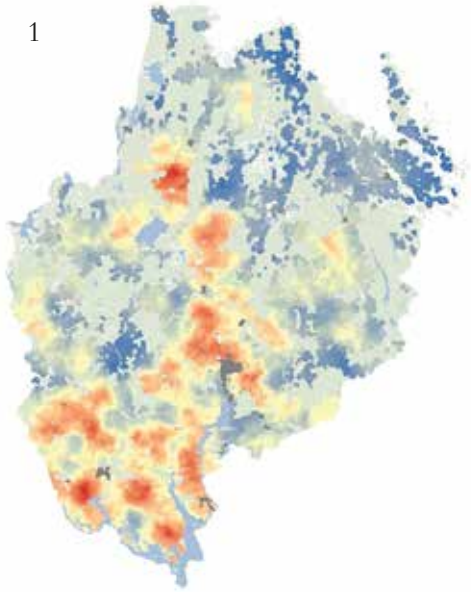
meter 2013. Vi kan också utläsa en ökad ensidighet där många gårdar tidigare haft många olika typer av utnyttjande av sin mark till att de flesta numera enbart har en enda form, vilket kan sammanfattas som en ökad specialisering i driftsriktningar.

Specialiseringen är direkt kopplad till koncentrationen (se Tabell och Figur 4); stora gårdar blir större, framför allt i länets centrala och södra delar, där de stora slättområdena finns. Gårdarnas storlek verkar emellertid nå ett tak vid 600–1000 hektar. Redan år 2001 fanns ett tydligt samband mellan stora gårdar (>100 hektar) och odling av spannmål, men däremot var andelen spannmål på gårdens totala area inte så stor. Detta betyder att man också hade andra typer av markanvändning på gårdarna 2001. År 2007 och 2013 blir det vanligare att stora gårdar specialiseras på endast spannmålsodling. Den ökande ensidiga spannmålsodling kan dels ses som en rationalisering av brukandet och därmed en besparing av arbetstid eftersom färre antal arbetstimmar per hektar läggs ned i denna brukningsform.

Tabell. Antal gårdar med mer än 80 procent inriktning på spannmålsodling för åren 2001, 2007, 2013 indelade i storleksklasser.



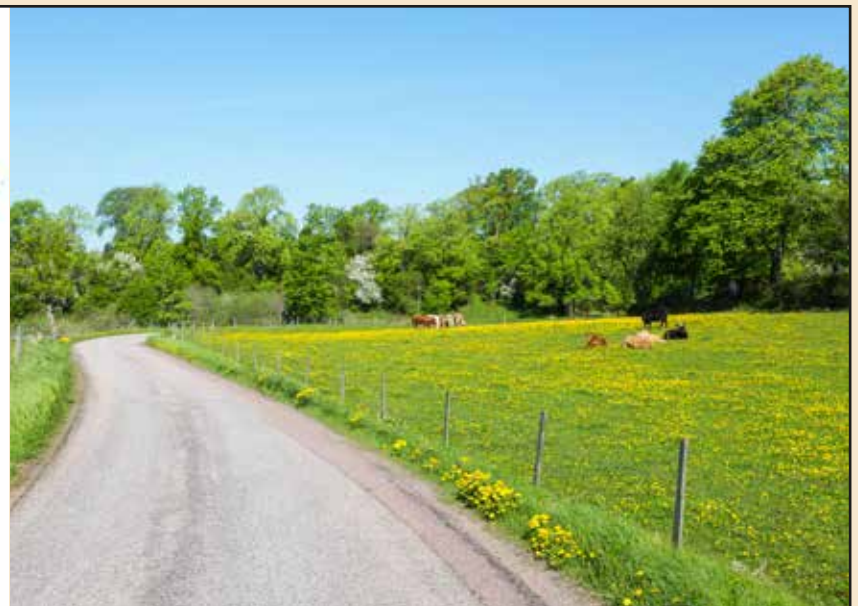
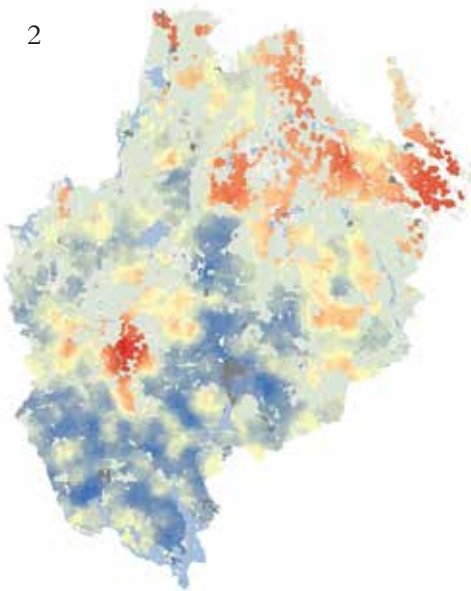
1



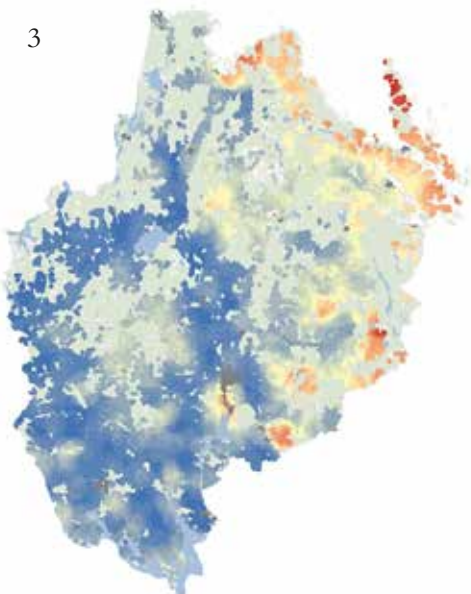
Figur 1-3. Tre kartor som visar den geografiska koncentrationen av tre marks­lag i Uppsala län för år 2013; 1) mark som brukas som åker, 2) åkermark som används som betesmark samt 3) permanent betesmark, det vill säga mark som under lång tid har brukats som betesmark och som inte kan användas som åker. Röd färg visar var koncentrationen av respektive kategori är som störst. Den blå färgen visar var det inte förekommer någon markanvändningen av den aktuella typen och mellanliggande färger betyder att koncentrationen är lägre. Kartorna visar en stor inomregional variation och kan tolkas som att uppfödningen av djur sker i periferin medan åkerbruket sker i de centrala och sydvästliga delarna av länet



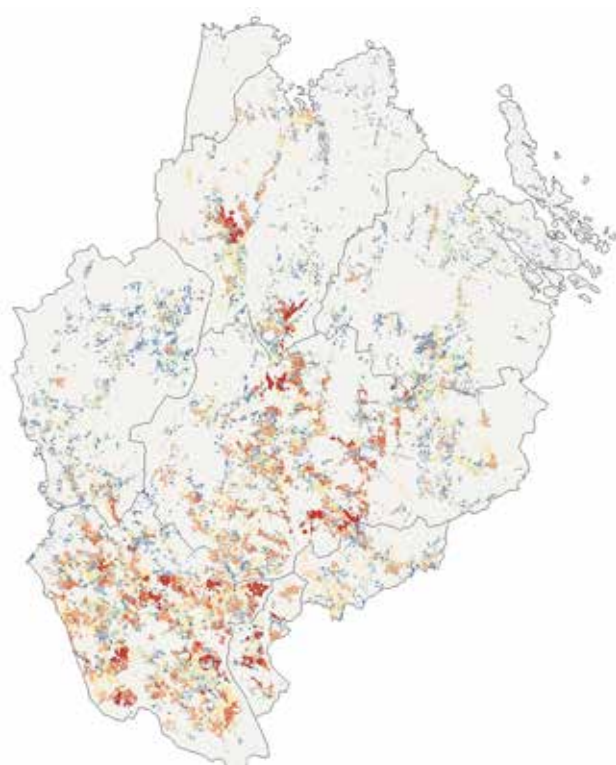
2



3



Analysen av blockdata visar att även fältstorleken har ändrats över tid, och att det finns ett samband mellan ökad fältstorlek och inriktning mot spannmålsodling. Det hör samman med att arbetseffektiviteten blir högre där större fält passar bättre för nya stora maskiner. Djurhållning med vall och bete kan ske på mindre fält och där är vinsten med att ändra fältens form och storlek inte lika stor och begränsas ibland också av landskapets geografi. Djurhållningen förekommer i den östra och nordöstra delen av länet, den del som har den mest småbrutna karaktären.



Figur 4.

Stora gårdars (> 100 hektar) lokalisering i Uppsala län år 2013. Ju rödare färg desto större gård. Kartan visar att de större gårdarna framför allt förekommer där det finns tillgång till stora sammanhängande områden av åkermark (jämför med figur 1). I länets nordöstra delar återfinns inga stora gårdar. Här är produktionen istället mer inriktad på bete och djurhållning (jämför med figur 2 och 3).

Förändringarna av och införandet av gårdsstödet, som distribuerar ersättningar till lantbruket i relation till areal, premierar arbetsextensiv markanvändning. Lantbrukare tjänar därmed på att specialisera sig och öka arealen.

Lantbruk i Uppsala län – naturförutsättningar och historia

Uppsala län har en varierad geografi som präglas av det faktum att det är ett landhöjningsområde med lerjordar. Berggrunden med de nord-sydliga och öst-västliga sprickdalarna har gett landskapet ett mycket karakteristiskt uttryck; odlingsområden och äldre farleder är belägna i de något mer låglänta områdena medan de relativt mer höglänta moränbackarna ofta innehåller flyttblock och stora mängder grov sten. Historiskt har området varit rikt på slätter- och betesmark som inte kunnat odlas upp till åker, men allteftersom landhöjningen gjort markerna torrare har större områden lagts under plogen. Kring Uppsala har det funnits stora jordbruk alltsedan järnåldern. I de nordöstra delarna av länet blomstrade järnbruket långt fram i tiden och här var skogsbruket en viktig bissyssa för lantbruket.



Hur ser lantbrukarna på förändringen?

Intervjuundersökningen ingick brukarna av 20 uppländska gårdar. När de intervjuade lantbrukarna har pratat om jordbrukets omvandling har alla tagit för givet att den dominerande processen innebär att de allra flesta gårdar läggs ner och att de kvarvarande gårdarna blir större, mer specialiserade och att lantbruket drivs mer kapitalintensivt genom stora investeringar i maskiner och byggnader. Detta sätt att berätta har inte alltid en tydlig koppling till vad som har hänt på den egna gården. Några av lantbrukarna som beskriver lantbrukets omvandling på det här sättet har själva gått igenom en liknande förändring och ser sig som bra exempel på den nya typen av jordbruk som omvandlingen resulterat i – exempelvis spannmålsgårdar med flera hundra hektar mark eller mjölkgårdar med tvåhundra mjölkkor eller fler. De flesta gårdar har dock växt i en mer moderat takt sedan efterkrigstiden och dess brukare talar om sig själva som undantag av olika skäl. Några få ser sig också som aktiva motståndare mot den här förändringen mot större och mer specialiserade gårdar. Bland de som ser sig som undantag finner vi Lennart, som säger att omvandlingen aldrig påverkade hans gård särskilt mycket eftersom han satsade på skogen istället. Han har fortsatt att driva spannmålsodlingen i samma omfattning och med samma maskiner sedan slutet av 1980-talet. Ralf förklarar att medan andra lantbruk specialiserades och blev större och större så fortsatte han med samma antal kor på gården som han investerade för på 1970-talet. Vid något tillfälle tog han upp frågan med banken om att bygga om för fler kor, men han fick inget lån. Till de aktiva motståndarna till omvandlingen hör Ruben, som tog över en konventionell spannmålsgård från sina föräldrar men valde att lägga om till ekologiskt och driva ett blandjordbruk med både omkring 150 hektar spannmål, nöt-, gris- och äggproduktion. Han är bekymrad över utvecklingen inom det konventionella lantbruket som han menar gör sig allt mer beroende av fossila bräns-

len och jordbrukskemikalier och i allt mindre grad bygger på lokala kretslopp av näringsämnen. Hit hör också Marie och Gabriel, som båda har akademisk examen och tjänstemannajobb i Uppsala men har flyttat ut på landet och startat ett blandjordbruk med ekologisk kött- och grönsaksproduktion som de säljer utan mellanhänder direkt till konsument.

Själva idén om att lantbrukets omvandling går i en enda riktning, från småskaligt blandjordbruk till storskaligt industrijordbruk där merparten slås ut är alltså en stark berättelse som delas av de flesta intervjuade lantbrukarna, oavsett om det är en bra förklaringsmodell för vad som hänt på den egna gården eller inte. Det är inte förvånande, eftersom det är bilden som har lyfts fram både som skildring av verkligheten och som ideal i jordbrukspolitiken, forskningen och jordbruksindustrin i decennier. Den är heller inte osann, den nationella statistiken bekräftar exempelvis att antalet lantbruksföretag i Sverige har minskat från 100 000 år 1990 till 67 000 år 2013 varav knappt 25 procent ger sysselsättning åt en person eller fler som arbetar heltid. Det sker samtidigt en ökad polarisering, det finns många deltidslantbruk samtidigt som de största 10 procent av gårdarna brukar 50 procent av åkerarealen (SJV 2014). Storleksrationaliseringen som process har varit tydlig sedan andra världskriget. Som ideal kritiserades den tidigt av Bondeförbundet för att utarma kulturarvet och den levande landsbygden, och av miljörelsen för att monokultur och stora homogena fält bidrar till miljöförstöring och försämrad livsmiljö för många arter (se Flygare 2004). Men storleksrationaliseringen har också sina förespråkare – senast fördes idealet om storleksrationalisering fram i Konkurrenskraftsutredningen (SOU 2015:15) där utredarna argumenterar för att en fortsatt storleksrationalisering är vägen framåt för att vända det svenska jordbrukets lönsamhet från negativa till positiva siffror.

Men vad är det som i själva verket händer ute på gårdarna? Vilka lantbruk är lönsamma och hur ser lantbrukarna själva på lönsamhet, ”bakom” talet om storleksrationalisering som den enda vägen? Vad driver dem att vara lantbrukare och hur ser de på sin egen gårds historia och framtid? Betraktar de den som en industri som vilken som helst eller betyder gården något mer för dem? Detta är frågor som vi sökt svar på.

Olika förutsättningar för lantbruk i slätt- och skogsbygd

De 20 gårdar som ingått i studien varierar i storlek och inriktning och de ligger på olika avstånd från Uppsala. Tio gårdar ligger på slätten och tio i bland- eller skogsbygd. Gränsen däremellan är svårdragen, men hälften av de tio gårdarna ligger i vad vi definierat som blandbygd där det finns större sammanhängande åkerarealer men inte i den omfattning som på slätten. Var en gård ligger och vilken jordart marken har avgör till viss del vilken produktion som är möjlig. Det finns exempelvis inga spannmålgårdar i skogsbygden utan där inriktar sig lantbrukarna på mjölk- eller köttproduktion. Det omvända gäller också, att det är få djurgårdar på slätten, men inte av lika naturgivna grunder. Lantbrukarna vi har intervjuat på slätten har i de flesta fall valt att antingen stordriftsrationalisera genom att utöka markarealerna och investera i ny maskinpark eller att arbeta utanför lantbruket och driva en lågintensiv spannmålsodling på sidan av ett lönearbete. De senare brukar mellan 50 och 200 hektar och lägger ungefär fem till sex veckor per år på odlingen. De som satsat på att försörja sig på heltid på spannmålsodlingen brukar betydligt större arealer, mellan 500-1000 hektar mark. De har samtliga i första hand växt genom att arrendera mark av granngårdar som lagts ner. Exempelvis har Morgan, som tog över en gård med 25 hektar åker, 40 hektar skog och 20 suggor i början av 1980-talet köpt eller arrenderat till mark från 14 gårdar sedan dess. Idag brukar han strax under 900 hektar åker, 400 hektar skog och 100 hektar betesmark.

På slätten är det stor konkurrens om marken. Jordbruksföretag läggs ner, men marken förblir i bruk. När en lantbrukare lägger ner produktionen styckas marken av från bebyggelsen och säljs eller arrenderas ut till de lantbruk som vill växa. I de flesta fall är köparen en lantbrukare som bor relativt nära, men det finns också andra aktörer, inte minst utanför jordbruket som vill ta mark i anspråk. De söker mark för att bygga verkstadslokaler eller bostäder, vilket enligt flera av de intervjuade lantbrukarna trissar upp priserna på marken. Det finns också några särskilt stora lantbrukare som är beredda att köpa upp mark flera mil från hemgården, samt en stor lokal aktör, Uppsala Akademiförvaltning. Jordbrukschefen på Akademiförvaltningen berättar att deras strategi är att konsolidera markinnehavet till ett fåtal större gårdsarrendatorer på slättbygderna i Uppsala och Västmanland, i syfte att möjliggöra en rationell jordbruksdrift:

Vi måste se till att vi har bärkraftiga gårdar som kan fungera för evig tid framåt egentligen, för stiftelsen har ju ett evighetsperspektiv. Då måste vi ju se till att de här gårdarna också kan fungera framåt. /.../ En extra drivkraft i det är ju också att arrendelagstiftningen säger att arrendeavgiften ska spegla arrendeställets avkastningsförmåga. Så har vi dåliga gårdar, då får vi dåliga arrenden, har vi bra gårdar, så får vi bättre arrenden. Så det är en stark drivkraft också i det hela.

Generellt sett har djuren alltså försvunnit från slätten för att de konkurrerats ut av spannmålsodling. Det finns dock undantag, exempelvis Axel som tagit över en mjölkgård från sina föräldrar belägen mitt på slätten. Till gården hör ingen betesmark alls utan enbart åkermark, där djuren får beta. Några hektar betesmark arrenderas från grannar, i första hand för att ägarna själva inte har djur men gärna vill att marken ska betas. Axel utökade för ett par-tre år sedan ladugårdens kapacitet från ett fyrtiotal till närmare sjuttio djur, men tror att han snart kommer att få bygga till igen. Sjuttio mjölkande kor anses litet idag, menar han, men han tror samtidigt att det egentligen är möjligt för honom

att leva av det och tycker att det är orimligt att dra på sig stora lån för att öka omsättningen – han är inte säker på att nettointäkten blir större, det kanske enbart blir större pengar i omlopp, menar han.

Vad avgör om en gård är lönsam?

Flera av de intervjuade lantbrukarna tänker som Axel – att ta lån för stora investeringar innebär i praktiken att intäkterna måste bli större, i många fall under flera decennier framåt. Frågan är om intäkterna blir större än kostnaderna för lånen eller om det i slutändan bara blivit sämre lönsamhet efter investeringen. Dessutom medför många investeringar, särskilt i torkanläggningar, silos och stora ekonomibygnader att värdet på gården paradoxalt nog minskar. Det beror på att det finns en stark marknad för att köpa upp lantbruk som bostad, men den köpstarka gruppen är inte intresserad av sådana anläggningar utan tycker snarare att de är förfulande. Det är därför lättare att våga investera i lös inredning som kan säljas vidare till andra lantbrukare, än i fasta anläggningar.

På intäktssidan är många faktorer osäkra för lantbrukare: priser på produkterna, på insatsmedel, ersättningarna i landsbygdsprogrammet och storleken på gårdsstödet – allt förändras, i vissa fall dagligen och i andra fall från år till år. På LRF:s marknadsdag för Växtodlare 2013 berättar rådgiv-



vare att det enklaste sättet att öka nettointäkterna på spannmålsproduktion idag inte är att sänka produktionskostnaderna, utan att själv sälja skörden på börsen när priset är rätt. När vi tar upp den här frågan med lantbrukare känner de flesta till att det här är vad som anses vara framtiden – men bara två av de lantbrukare vi intervjuat handlar själva på börsen med spannmålsskörden. Den ena är Morgan, som tycker att det är roligt och lite av ett spel att få högsta priset på skörden. Den andra är Robin, som driver gården ihop med sin bror Robert. Robert är väldigt intresserad av börshandeln och sköter därmed den biten medan Robin själv tycker att det är för svårt, och att det i praktiken innebär att bli bankman också. ”Ena dagen ska man laga någon gammal rostig plog eller måla eller vad man ska göra, sen ska man sitta och handla med miljonbelopp som det har blivit i vårt fall nu” säger han. För att göra det möjligt att vänta med försäljningen av skörden tills priset är rätt krävs investeringar i torkanläggningar och silos, vilket ökar kapitalintensiteten i spannmålsodlingen ytterligare. Det gör det svårt för dem som inte har möjlighet att investera i nya anläggningar att börja med börshandel. Många är ointresserade. Exempelvis säger Åke, som har ca 100 hektar spannmål att han inte har brytt sig om att sätta sig in i det där ”med prissäkring och optioner” och att man bör ha stora volymer att spela med om det ska löna sig.

Det vanligaste svaret på frågan om vilken typ av gårdar som är lönsamma är att det inte är kopplat vare sig till storlek på gården eller till vilken produktion gården har – istället är det hur gården drivs som avgör lönsamheten. Det gäller att hitta en kombination av produktion och driftsätt som passar den enskilde lantbrukaren, säger Line Strand på Hushållningssällskapet. Hon trycker också på värdet av lokalkännedom om klimat och odlingsförutsättningar, och att det är en fördel att ha vuxit upp på ett lantbruk. Det går inte att komma från Västsverige och köpa en gård i Uppland och tro att man kan göra som förut, menar hon. Patrik, som driver en ekologisk spannmåls gård på 200 hektar menar att det inte är antalet hektar som styr, utan hur man sköter gården:

Patrik: - Det är inte av avgörande betydelse om man har kanske 100 hektar till eller inte, för hur det går ekonomiskt. Det är inte där det sitter egentligen. En del stirrar sig så blinda på det att man måste ha ett visst antal hektar men det är inte riktigt bara där det sitter.

Camilla: - Det är hur man sköter det?

Patrik: - Ja, hur man utnyttjar resurserna man har helt enkelt, eller nyttjar kanske man ska säga.

Samtliga av de intervjuade lantbrukarna har olika former av sidoinkomster till sitt lantbruk, i flera fall är det snarare lantbruket som utgör sidoinkomst till annat arbete. Mångsyssleri är en självklarhet för de flesta. Det gäller även lantbrukare på stora specialiserade spannmålgårdar som ofta har flera olika inkomstkällor. Robin som driver en gård med cirka 800 hektar åker berättade exempelvis att ju större spannmålsodlingen blivit, desto större sidoverksamheter måste de ha. Han och Robert har också en snickeriverksamhet och ett antal anställda som växlar mellan att jobba som snickare och att jobba inom växtodlingen. De vill hellre heltidsanställa någon året runt än säsongsanställa personal enbart för växtodlingen. Det vanligaste är dock att maskinparken är källan till sidoinkomsterna i form av uppdrag inom entreprenad, särskilt snöröjning. Att lantbrukare kombinerar inkomster från lantbruket med inkomster utifrån innebär att alla inte har som målsättning att öka inkomsterna från lantbruket. Därmed har de inte någon drivkraft att storleksrationisera.

Flera av de större spannmålsodlarna menar dessutom att det finns en bortre gräns för storleksrationiseringen, där det inte längre är rationellt att bli större. Åtminstone inte med dagens teknik. Robin väljer exempelvis att minska sin åkerareal, han menar att den optimala storleken ligger någonstans kring 500-700 hektar åker på grund av att det sedan blir svårt att vara på rätt plats vid rätt tid. Det får stora konsekvenser menar han, att så eller skörda vid fel tidpunkt, eller att missa ett insektsangrepp på grund av att ingen har sett till ett visst område under en tid. Skördeströskan och arbetskraften

sätter ramar för hur stor åkerareal som kan brukas också. Det skulle egentligen vara möjligt för Robin att bruka större arealer men han kan då inte själv ha kontroll på hela gården utan måste förlita sig på att medarbetare kan ansvara för delar av gården helt på egen hand. Ingen av de intervjuade lantbrukarna har en sådan organisation uppbyggd utan de har själva kontroll över gården och använder anställda eller tillfälligt lejd personal till att utföra vissa sysslor.

Strategier för att slippa vara pristagare på marknaden

Den som inte kan påverka priset i en marknadsekonomi är pristagare på marknaden. Detta är villkoren för de flesta lantbrukare. Priset på spannmål sätts på världsmarknaden, den som säljer hela skörden på en och samma dag får dagspriset på börsen för skörden. Ovan har det beskrivits att rådgivning till spannmålsodling idag inbegriper att själv lagra spannmål på gården i högre utsträckning för att kunna sälja till ett högre pris senare på säsongen. Andra strategier för att komma bort från rollen som pristagare på marknaden är att odla ekologiskt, eller att sälja färdiga livsmedel direkt till konsumenter på lokala marknader. Att odla ekologiskt ger inte automatiskt möjlighet att själv sätta pris, men priset på ekologiskt odlat spannmål är högre än priset för konventionellt, och priset uppdateras inte varje dag utan sätts i regel en gång per år vilket ökar förutsägbarheten och minskar risktagandet för lantbrukaren. På vissa produkter går det däremot att själv sätta pris som ekologisk eller konventionell spannmålsodlare tack vare att de handlas i begränsad omfattning, som exempelvis dinkel eller garanterat glutenfritt havre.

Svante är en lantbrukare som valt att satsa på att sälja direkt till konsumenter. Han bor i skogsbygd och driver gården tillsammans med sin fru. De har tagit över den från Svantes far, som också bor kvar på gården. De har valt att satsa på köttproduktion, och säljer köttlådor. De har planer på att i framtiden börja producera ost i liten skala, och kanske

starta ett eget gårdsslakteri där de kan tillverka olika charkuterier. Både Svante och hans fru har ett antal olika inkomstkällor, så det gården ger är bara en liten del av den totala inkomsten. Det innebär också att företaget är mer robust, eftersom de inte är beroende av enbart lantbruk som inkomstkälla. Marie och Gabriel har en liknande affärsidé där de säljer köttlådor och grönsaker direkt till konsumenter, men arbetar båda deltid utanför lantbruket. De drömmer om att i framtiden kunna försörja sig enbart på gården. Att kombinera olika inkomster ska alltså inte enbart förstås som ett frivilligt val utan också som en nödvändighet eftersom det är svårt att nå tillräckligt stor lönsamhet.

Synen på framtiden

De flesta av de intervjuade lantbrukarna ser sitt lantbruk som en livsstil och som ett aktivt val de gjort själva. De flesta har ett stort intresse för djur eller maskiner eller båda delarna. Av de intervjuade tjugo har enbart två köpt sina gårdar utan att ha någon relation till dem sedan tidigare, övriga gårdar har tagits över från föräldrarna eller svärföräldrarna. Det anses i regel viktigt att driva gården vidare, samtidigt som flera säger att det också är viktigt att barnen inte upplever det som ett tvång att de måste ta över. Ruben menar exempelvis att han har förståelse för om hans barn väljer att inte ta över gården:

Ruben: - De har också sett många nackdelar med lantbruk. De jämför sig naturligtvis med andra människor, hur de har det och ser då att de har kanske bättre ekonomi då normalt sett, även om man jämför bara här i området och så.

Det är däremot viktigt för Ruben att sälja till någon som kommer att driva gården i den riktning han själv har valt, ekologisk produktion med mycket experimentverksamhet för att testa olika grödor och produktionsmetoder som kan öka hållbarheten i jordbruket.

De beslut som fattas på gårdsnivå idag har följer decennier framåt, eftersom det får långtgående

konsekvenser om en gård läggs ner eller om det investeras i byggnader och maskiner eller inte. Om infrastrukturen föråldras blir det ekonomiskt tufft för nästa generation att ångra föräldrarnas beslut, berättar flera lantbrukare. Dessutom producerar jordbruket inte bara ettåriga växter utan också framtidens jordbruksmark, vilket innebär att om mark tas ur produktion så finns risken att den kvaliteten och potentialen som odlingsmark går förlorad i framtiden. De lantbrukare som har deltagit i den här undersökningen har varit på väg åt olika håll, de flesta har ingen klar bild om hur de vill att gården ska drivas i framtiden men många tror att förutsättningarna för att driva lantbruk kommer att bli allt sämre. Andra hoppas att det kommer fortsätta att vara som nu, som mjölkproducenten Axel:

Axel: - Vad jag vill för framtiden?... alltså ja, i alla fall som jag sitter just nu så känner jag att det här är, nu, ja nu känns det bra alltså med så här mycket mark, och de här djuren och ladugården och det funkar och det rullar på liksom men sen är det ju... förutsättningar som händer runt omkring alltså som jag inte kan rå över, det vet man ju inte vad som händer. Skulle priserna haverera totalt alltså det är klart, ja då blir det ju... men som jag sitter nu och om jag får hoppas på någon framtid då vill jag att det ska ungefär rulla på som nu, för just nu tycker jag att det känns ganska bra för jag menar så mycket mark som jag har nu behöver man aldrig fundera på foderbrist!

Sedan intervjun med Axel genomfördes har avräkningspriset på mjölk sjunkit med nästan en krona från fyra kronor i december 2013 till tre kronor och tio öre i juni 2015 (SJV, 2015). Hur det påverkat honom vet vi inte, men för oss som inte är lantbrukare utan konsumenter, forskare och politiker finns flera frågor att fundera på. Hur skapas förutsättningar för ett lantbruk som kan leverera vad vi behöver i framtiden? Vilken roll bör lantbruket ha i samhället? Vilka nyttor ska lantbruket tillgodose och hur skapar vi förutsättningar för att lantbruket ska kunna leverera dem?



Slutsatser

Slutsatserna från den presenterade studien är baserade på dels den kvantitativa analysen av blockdatabasen och dels på den kvalitativa studien baserad på intervjuer med de 20 lantbrukarna i området. De förändringar som undersökts har sitt ursprung i de reformer som svenskt lantbruk genomgått sedan andra världskriget och som accelererat sedan 1990, och de reformer som skett inom EU efter det att Sverige blev medlem 1995.

Genom de reformer av EU:s gemensamma jordbrukspolitik som genomfördes under Franz Fischlers ledning, är svenska lantbrukare numera pristagare på världsmarknaden. Det har drivit på omvandlingen av enskilda lantbruk och förändrat jordbrukets inriktning och struktur i hela Uppsala län. Omvandlingen har varit omfattande men samtidigt inneburit möjlighet till stor variation i hur enskilda lantbruk utvecklats. De strategier enskilda lantbrukare anammat för att möta förändringstrycket från den globala marknaden uppvisar en bred variation.

Den del av undersökningen som baseras på analyser av blockdata för åren 2001, 2007 och 2013 visar att omvandlingen i Uppsala län har inneburit:

- En förstärkt geografisk uppdelning: i områden dominerade av spannmålsodling sker en fortsatt specialisering och ökning av arbets-effektiviteten, i skogsbygderna en minskad intensitet i markanvändningen genom ökat bete på tidigare åkermark och en utveckling mot mer mångsidig försörjning.
- En generellt minskad diversitet i jordbrukets produktion på gårdsnivå parallellt med en ökad inkomstdiversitet.
- Ett tydligt samband mellan storlek på gårdar och ensidig inriktning på spannmålsodling.

- Ett skifte mellan 2001 och 2007 från att åkermark för odling var den vanligaste markanvändningen till att betesmark på före detta åkermark är vanligast.

Utifrån den kvalitativa delen vet vi också att de senaste decennierna förändringar betyder en ökad press på lantbrukarna i deras vardag. Lantbrukarna upplever att villkoren har försämrats under de senaste decennierna. Konkurrensen har hårdnat med priser som sätts på världsmarknaden, och allt fler regleringar begränsar handlingsfriheten. Lantbrukare har svarat genom att utveckla verksamhet utanför lantbruket, exempelvis genom entreprenadtjänster eller deltidsarbete, och på så sätt gjort sig mindre beroende av inkomster från jordbruksverksamheten. Alternativt har de valt att specialisera sig på exempelvis spannmål eller mjölkproduktion, och investerat i mark och ny teknik för att sänka sina produktionskostnader. En tredje kategori lantbrukare satsar på vidareförädling på gården för att höja intäkterna genom att kapa bort mellanleden. På en generell nivå har förändringen gått från blandjordbruk till blandade inkomster men med ett allt ensidigare jordbruk. Slutsatserna från de olika delstudierna talar till varandra och stärker bilden av omfattande förändringar av förutsättningarna för jordbruket i Uppsala län.



Framtidens lantbruk – vart är vi på väg?

Framtidens lantbruk har många utmaningar framför sig; det ska kunna föda en ökande världsbefolkning, minska den lokala miljöbelastningen och utsläppen av växthusgaser. Det ska ske på en globaliserad marknad med olika institutionella förutsättningar i olika regioner. Utgångspunkten är alltid de lokala ekologiska förutsättningarna och hur dessa kan användas. Hur det görs spelar roll för miljön på platsen men också för det totala utfallet av producerade livsmedel och produktionens miljöbelastning.

Hur lantbruket organiseras och bedrivs i framtiden är en öppen fråga. Idag, till skillnad från förr, rör frågan hela planetens matförsörjning. Hur lantbruket har omorganiserats i Uppsala län under de senaste decennierna hör ihop med den globala integrationen och avreglering av marknader som skett, och där Sverige tagit en aktiv roll i att anpassa sig till den globala jordbruksregim som vuxit fram. En observation vi vill framhålla är att kortsiktigheten gjort intåg på lantbrukets område. Lantbrukare undviker till exempel bundna investeringar på gården samtidigt som den dagliga hanteringen av dagsprissvängningar är avgörande för om man når lönsamhet eller inte. Regelsystemen för ersättningen från EU görs om kontinuerligt och det påverkar i sin tur strukturomvandlingen. Genom att kombinera lantbruk med arbetsinkomster från lönearbete upprätthåller många lantbrukare jordbruk, vilket gör att man har en beredskap att i framtiden utveckla produktionen i nya riktningar.

I framtiden kommer lantbruket att få ny betydelse, inte minst när det gäller att bidra till att lösa globala klimat-, försörjnings- och miljöproblem. Detta kommer på lång sikt leda till att platsen där produktionen bedrivs får en ökad betydelse, men också en tydligare återkoppling mellan produktion av god miljö och livsmedel.

Lantbruken i Uppsala län kommer sannolikt att i närtid både bli större och mindre. En del lantbrukare kommer att fortsätta med produktion av bulvaror, andra kommer utveckla nischproduktionen där man tar hem mervärden direkt på gården och därmed återknyter kedjan mellan producent och konsument. Lokalproducerat och ekologiskt är delar av denna trend. I kontrast till den kortsiktighet, geografiska koncentration, specialisering och skalförstoring som vi kunnat visa på i denna studie så menar vi att det är hög tid att återupprätta en långsiktig strategi för framtidens lantbruk, och därmed skapa långsiktigt stabila förutsättningar. Mer och grundligare forskning om optimering av skala och blandade gårdsbruk som kan visa hur marken kan användas för att simultant minska produktionen av klimatgaser, öka biodiversitet, och samtidigt öka avkastningen är önskvärd. Därmed skulle ett underlag kunna skapas som gör det möjligt att på vetenskaplig grund bedöma värdet av, och eventuellt undvika att radera bort, de möjligheter som tidigare lantbrukare skapat.

Tack

Forskningsprojektet Det svenska lantbrukets omvandling 1990-2040 finansierades av den tvärvetenskapliga forskningsplattformen Framtidens lantbruk vid SLU. Ett stort tack till Mimmi Skarelius Lille som arbetade som forskningsassistent i pro-

jektet under sex månader mellan hösten 2013 och våren 2014 då hon deltog i samtliga intervjuer med lantbrukare. Stort tack också till Oskar Penje, Åsa Tjusberg och Martin Menke som anlitats som GIS-assistenter i arbetet med blockdataanalysen.

Referenser

- Bolin, O., Meyerson P.-M., & Ståhl, I. (1984). Makten över maten: livsmedelssektorns politiska ekonomi. Stockholm: Studieförbundet Näringsliv och samhälle (SN & S).
- Flygare, I. & Isacson, M. (2003). Jordbruket i välfärdssamhället: 1945-2000. Stockholm: Natur & Kultur.
- Flygare, I. (2004). Öppna landskap: det agrara landskapet i efterkrigstidens riksdagsdebatt. Bebyggelsehistorisk tidskrift, 47, 30-48.
- Hedlund, S. & Lundahl, M. (1985). Beredskap eller protektionism? En studie av beredskapsmålet i svensk jordbrukspolitik. Malmö: Liber Förlag.
- Lambin, E. F. (2012) Global land availability: Malthus versus Ricardo. Global Food Security, 1, 83-87.
- Lindberg, H. (2008). Politikbyte och idéernas betydelse. Reformeringen av den svenska jordbrukspolitik. Historisk Tidskrift, 128, 2-27.
- Myrdal, J. & M. Morell. 2011. The agrarian history of Sweden: from 4000 BC to AD 2000. Lund: Nordic Academic Press.
- Proposition 2016/17:104. En livsmedelsstrategi för Sverige – fler jobb och hållbar tillväxt i hela landet. [Elektronisk] Stockholm: Näringsdepartementet. Tillgänglig: <http://www.regeringen.se/rattsdokument/proposition/2017/01/prop.-201617104/> [2017-02-21].
- SJV (2014). Jordbruksstatistik årsbok 2014 med data om livsmedel. Jönköping: Statistiska centralbyrån och Statens jordbruksverk.
- SJV (2015). Bondens pris för mjölk januari 2012-juni 2015. Jordbruket i siffror, [Blogg] 2015-05-23. Tillgänglig: [https://jordbruketsiffror.wordpress.com/2015/05/23/bondens-pris-for-mjolk-januari-2012-mars-2015.](https://jordbruketsiffror.wordpress.com/2015/05/23/bondens-pris-for-mjolk-januari-2012-mars-2015/) [2015-12-09].
- SOU 2015:15. Attraktiv, innovativ och hållbar – strategi för en konkurrenskraftig jordbruks- och trädgårdsnäring. [Elektronisk] Stockholm: Näringsdepartementet. Tillgänglig: <http://www.regeringen.se/rattsdokument/statens-of-fentliga-utredningar/2015/03/sou-201515/> [2017-02-21].
- Wästfelt, A. & Zhang, Q. (2016). Reclaiming localisation in agriculture change: A case study of peri-urban agriculture in Gothenburg, Sweden. Journal of Rural Studies, 47, 172-185.
- Wästfelt, A. (red). (2014). Att bruka men inte äga. Arrende och annan nyttjanderätt till mark i svenskt jordbruk från medeltid till idag. Skogs- och lantbrukshistoriska meddelanden 61. Stockholm: Kungliga Skogs och Lantbruksakademien.

Metoder

Projektet genomfördes med en kombination av kvantitativ och kvalitativ metod. Syftet var att synliggöra lantbrukets omvandling i Uppsala län över tid och att fördjupa förståelsen för hur dessa förändringar växer fram genom beslut på gårdsnivå. I det följande presenteras först arbetet med blockdatabasen och därefter intervjumetoderna.

Kvantitativ undersökning - Användning av blockdatabasen

Blockdata har producerats för att hantera Jordbruksverkets fördelning av stöd till lantbruket efter Sverige blev medlem i EU. Blockdatabasen skapades 1999 och används som underlag för att hantera stödersättning till lantbruket i Sverige.

Ett block består av en sammanhållen markyta som kan brukas som jordbruksmark. Blocket kan vara uppdelat i olika skiften med olika grödor och/eller brukare. Till varje block finns en brukare (med brukar-id) som ansökt om stöd för blocket i ansökan om stöd för viss markanvändning. I de beslut som länsstyrelsen tar kring dessa ansökningar fastslås vilken markanvändning lantbrukaren får ersättning för.

All jordbruksmark som kan få gårdsstöd finns i form av block, men data om grödor finns enbart för de block som lantbrukare sökt EU-ersättning för. Det flesta ytorna är inkluderade då gårdsstödet utgår till all mark där man ansökt om ersättning och en majoritet av ägare av jordbruksfastighet vill erhålla gårdsstöd.

I de tillgängliga databaser som finns hos Jordbruksverket är inte gårdar en enhet utan block, grödor och kunder hanteras var för sig utan koppling till geografien. För att göra dessa data användbara för geografiska analyser i ett Geografiskt informationssystem (GIS) har de byggts samman till gårdar..

I det svenska lantbruket arrenderas stora arealer jordbruksmark (Wästfelt 2014). Men eftersom det är brukaren som söker stöden och inte markägaren så är det inte fastigheter som kartläggs utan hur de brukade enheterna faktiskt är strukturerade. Blockdatabasen återspeglar därför det faktiska jordbruket relativt väl. Det förekommer också att lantbrukare sköter marker åt markägare som själva söker stöden, som sedan ersätter den som egentligen brukar marken genom ett skötselavtal. Dessa markägare kommer alltså att uppträda som brukare i databaserna men är alltså inte lantbrukare i egentlig mening. Det är alltså svårt att få veta exakt hur många gårdar som faktiskt brukas som lantbruk.

Data

Blockdatafilen består av vektordata i form av polygoner. Varje polygon (block/fält) avgränsas av fastighetsgränser men även av fysiska gränser som vattendrag, diken och vägar. Varje block har ett unikt identifikationsnummer skapat utifrån dess geografiska koordinater.

Med utgångspunkt i blockdata handlägger länsstyrelserna lantbrukarnas årliga stödansökningar. Denna kallas för SAM-ansökning. Informationen från stödansökningarna sparas i register som textfiler, som förutom brukar-id/kundnummer och block-id innehåller information om all specialisering på skiftesnivå och areal.

Arbetsgång

För att bygga ihop databaser så behöver man kunna relatera olika tabeller till varandra. I GIS innebär det att man kan koppla ihop det geometriska datasetet (vektordata) med olika tabeller. Det kan man endast göra om man har nyckelkolumner, det vill säga en kolumn från varje tabell i de olika

databaserna som innehåller exakt samma värden. Operationen kallas i ArcMAP för *Join* och tabellinformatoren kallas attributdata. Sammanfogningen gör att man kan visualisera attributdata ihop med vektorerna och göra kartor, rumsliga beräkningar och geografiska analyser.

Allra först behöver man omorganisera ansökningstabellens skiften till blocknivå (eftersom blockdatafilens minsta nivå är block). Operationen kallas i Excel för *Pivot Table* och i SPSS¹ *Transpose*. När tabellen är sorterad på block-id kan man i GIS koppla ihop den med blockdata med hjälp av verktyget *join*. Detta grunddataset kan sedan aggregeras till olika nivåer för vidare analys. Vill man till exempel arbeta med strukturanalys på gårdsnivå så gör man en omorganisering på brukar-id som samtidigt aggregerar blockens markanvändningsarealer enligt önskad modell. Operationen heter *Dissolve* i ArcMAP².

Analys av databasen

De analyser som presenterats i denna rapport bygger på en analys av data ur blockdatabasen samt tolkningar av kartor och tabeller. Många flera analyser än de som presenterats i rapporten är möjliga att göra med data från blockdatabasen, till exempel kan man addera fler år till analysen.

Kvalitativ undersökning – intervjuer och deltagande observation

Att använda en transekt som kvalitativ metod

Den kvalitativa undersökningen består av tre typer av material: Samtalsintervjuer med lantbrukare, samtalsintervjuer med nyckelinformanter samt deltagande observation på LRF:s informationsmöten. Intervjuguiden för samtalsintervjuerna utarbetades av Camilla Eriksson och Anders Wästfelt och prövades genom en initial intervju. Intervjuerna

utfördes sedan av Camilla Eriksson (forskare) och Mimmi Lilli Skarelius (forskningsassistent).

Intervjuerna med lantbrukare utgör det huvudsakliga materialet i den kvalitativa undersökningen. Kvalitativa metoder syftar till att samla olika exempel. För att maximera variationen på den typ av lantbruk som valdes ut ritade vi en transekt, en tänkt linje i landskapet från slättbygden strax norr om Uppsala tätort mot Vendelsjön och skogsbygden nordöst om den. Vi använde sedan Jordbruksverkets blockdatabas för att identifiera vilka gårdar som brukar mark längs transekten. Totalt användes mark längs transekten av 47 olika gårdar (under 2013), av dem intervjuades brukarna av 20 gårdar jämnt fördelade längs transekten.

Den främsta fördelen med denna urvalsmetod är att den ger en bredd när det gäller förutsättningar för att bedriva lantbruk samtidigt som gårdarna ligger i anslutning till varandra. Det möjliggör en analys av hur gårdarna ingår i relationer med varandra. I intervjuerna undersöktes samarbete mellan gårdarna i form av exempelvis maskinutbyte eller samarbete kring skötsel av mark. Granngårdars olika perspektiv på lokala frågor och konflikter kom också upp. Att använda en transekt innebar också att gårdarna ligger på olika avstånd från Uppsala, den största staden i länet, vilket utöver naturförutsättningarna också bidrar till att de har olika förutsättningar för jordbruk.

Intervjuerna genomfördes med den person som listats som brukare i Jordbruksverkets blockdatabas år 2013. Alla namn har blivit anonymiserade i den här rapporten. Intervjuerna har varit 60-210 minuter långa, en typisk intervju varade två timmar. Lantbrukarnas ålder varierade från 23 till 70 år. I alla fall utom sju var den listade brukaren en man. Av dessa sju var sex stycken ett aktiebolag eller handelsbolag. Fem av dessa visade sig ledas av män, ett av en man och en kvinna tillsammans. I endast ett fall var en kvinna listad som huvudsaklig brukare. Under fem av intervjuerna deltog dock frun eller sambon och under ytterligare en intervju deltog lantbrukarens mamma. Fyra av dessa sex kvinnor definierade sig själva som lantbrukare och betraktas

1 Ett datorprogram för statistisk analys

2 Programvara för GIS-analys

därför som lantbrukare i studien, medan de övriga två enbart lyssnade på intervjun men deltog inte aktivt under förevändningen att hon inte var aktiv i lantbruket. De två har därför inte räknats med som lantbrukare. Detta innebär att 26 lantbrukare totalt har intervjuats, varav 20 män och 6 kvinnor. Enligt nationell statistik utgör kvinnor 40 procent av dem som lever av jordbruk som huvudsaklig inkomst (SJV 2014: 139), vilket innebär att kvinnor är underrepresenterade i denna studie.

Användningen av en transekt innebär också några begränsningar. Den viktigaste begränsningen är att det är svårt att kontrollera att urvalet blir så brett som möjligt, som vi redan sett när det gäller lantbrukarens kön men också när det gäller produktionsinriktning eller certifieringar. Vårt urval inkluderar exempelvis ingen som har slaktsvin, slaktkyckling eller värphöns som huvudsaklig inkomst. En åtgärd som togs för att bredda urvalet och maximera variationen var att kombinera blockdatabasen med nötkreatursregistret³, och välja ut några av de lantbrukare som var listade som djurägare. Sammanfattningsvis ger intervjuerna exempel på hur lantbruket och hur förutsättningarna för lantbruk förstås av lantbrukare i Uppsala län och ger detaljerad information om hur lantbrukare tänker kring sin produktion, vad de anser är rationellt, hur de förstår sin egen roll som lantbrukare, deras beslutsfattande kring markanvändning samt hur de ser på framtida hot och möjligheter och vad som motiverar dem.

Fem intervjuer har utförts med nyckelinformanter som har särskilda roller eller kunskaper i relation till lantbrukets omvandling. Två regionala jordbruksrådgivare från LRF Konsult har intervjuats samt en från Hushållningssällskapet. Jordbruksrådgivare med olika inriktningar har valts ut: en mjölkgårdsrådgivare en affärsrådgivare från LRF Konsult, samt en växtodlingsrådgivare från Hushållningssällskapet. Därtill har en jordbrukspolitisk expert på LRF:s huvudkontor intervjuats samt Uppsala Akademiförvaltnings jordbrukschef.

Uppsala Akademiförvaltning som etablerades 1624 förvaltar Uppsala universitets markinnehav som främst består av donationer. Akademiförvaltningen är en av de största markägarna i Uppsala län. Totalt förvaltar Uppsala Akademiförvaltning 14 000 hektar mark, varav merparten är belägen i Uppsala och Västmanlands län. Marken brukas av gårdsarrendatorer (två av deras gårdsarrendatorer har blivit intervjuade som lantbrukare i studien). Intervjuerna med nyckelinformanterna har fokuserat på omvandlingen av lantbruket som skett i Sverige sedan avregleringen 1990 och EU-inträdet 1995 samt de utmaningar och möjligheter de ser i lantbrukssektorn, särskilt inom Uppsala län.

3 Centrala nötkreatursregistret, CDB, Jordbruksverket

Framtidens lantbruk är en tvärvetenskaplig forskningsplattform vid Sveriges lantbruksuniversitet (SLU) där forskare tillsammans med näringsliv, intresseorganisationer och myndigheter utvecklar kunskap kring hållbar användning av våra naturresurser, med tonvikt på lantbrukets djur- och växtproduktion och markanvändning.

framtidenslantbruk@slu.se
www.slu.se/framtidenslantbruk

