

A photograph of a person walking a dog on a path covered in fallen autumn leaves. The person is wearing brown pants and black boots. The dog is a light brown color. The background is a blurred forest with yellow and orange foliage, suggesting an autumn setting. A bright green diagonal line separates the image from the text below.

SLU Framtidens djur, natur och hälsa 2017-2020

En forskningsplattform för ny kunskap och lösningar som befrämjar god hälsa och välfärd för djur och människor i hållbara ekosystem.



SCIENCE AND EDUCATION **FOR SUSTAINABLE LIFE**

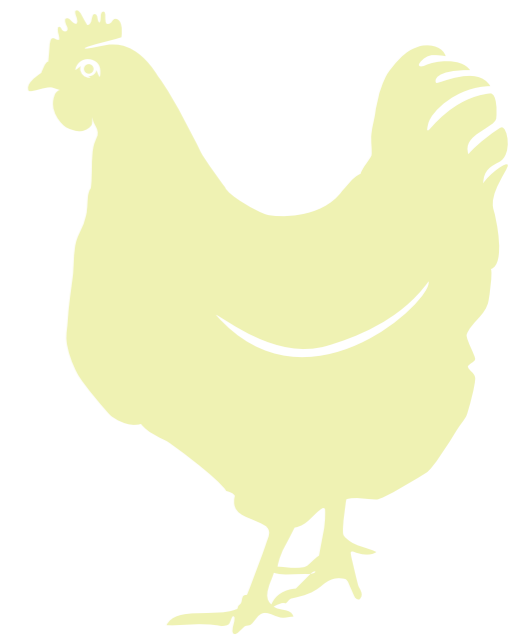
SLU är ett universitet i internationell toppklass med forskning, utbildning och miljöanalys inom vetenskaper för hållbart liv. Huvudorter är Alnarp, Umeå och Uppsala, men verksamhet bedrivs också på forskningsstationer, försöksparker och utbildningsorter i hela landet. Hos oss samlas människor med olika perspektiv men med det gemensamma målet att skapa de bästa förutsättningarna för en hållbar, levande och bättre värld.

SLU Framtidens djur, natur och hälsa 2017–2020

Utgivningsår: 2020, Uppsala
Utgivare: SLU Framtidens djur, natur och hälsa
Layout: Cajsa Lithell, Eva-Stina Lindell
Illustrationer: Fredrik Saarkoppel
Omslagsfoto: Shutterstock
Tryck: SLU Repro

Innehåll

Det viktiga samspelet mellan djur, människor och miljö	5
Hållbar utveckling i fokus	6
Om oss	7
Tidslinje	9
Djurs och naturs betydelse för människan	11
Djurhälsa och djurvälstånd	13
Infektionssjukdomar och antimikrobiell resistens	15
Vår rapportserie	16
Policy briefs	17
Vi möjliggör tvärvetenskap	18
SLU:s One Health-forskning	22
Events under åren	25
En brygga mellan forskare och samhället	32
Plattformen i media	41
SLU framtidens djur, natur och hälsa i siffror	43
Framtiden	45





Det viktiga samspelet mellan djur, människor och miljö

Programchefen har ordet

Mitt liv har alltid innehållit djur, från det första akvariet vid 7 års ålder till egen hund vid 10, ridning, lära mig mjölka kor och ta hand om lantbruksdjur genom Svenska Blå Stjärnan i tonåren till att utbilda mig till biolog med inriktningen etologi. Sedan 1984 har jag jobbat vid Sveriges lantbruksuniversitet i Skara och forskat på många olika husdjurs beteenden. På senare år har forskning och undervisning glidit över till att alltmer handla om hur djur kan hjälpa människor i olika sammanhang, men också hur dessa djurs välfärd påverkas av detta. Därigenom har jag fått vara med och forma framväxten av det nya ämnet Antrozologi, dvs. människa-djurinteraktioner. Det var anledningen till att jag 2017 sökte tjänsten som programchef för den nya framtidsplattformen som just skulle ha fokus på samspelet mellan djur, natur och människor.

Till min glädje fick jag tjänsten som programchef och arbetet på halvtid tog sin början. I denna verksamhetsberättelse kan ni läsa om alla spännande aktiviteter som vi har genomfört under dessa 3,5 år. Min upplevelse av denna plattform är att vi har fått mycket positiv uppmärksamhet från olika aktörer ute i samhället. De har uppskattat att SLU har tagit ett större ansvar för frågor om hur djur och natur påverkar människor. Detta är inget nytt för SLU då vi har många duktiga forskare som har jobbat inom detta område i många år. Flera av dem är internationellt erkända för sin forskning. Vi har också jobbat med att stärka våra samarbeten med djursjukhus i Sverige och Norden genom Carenet, och även jobbat internationellt främst genom att ha haft ansvaret för Kommittén för globala djursjukdomar.

Det plattformen har gjort genom vår rapportserie, våra utlysningar samt arrangemang av konferenser, workshops och seminarier (och ibland filmningar av våra aktiviteter som nått ut till en bred publik) och inte minst vår

kommunikation via vår hemsida, är att vi har visat upp SLU:s forskning och kompetens inom området mycket tydligare. Ett exempel är den forskning inom djurhälsa och djurvälstånd vi kommunicerat via vårt nyhetsbrev som regelbundet skickats ut till drygt 19 000 mottagare. Vi har även jobbat med att kartlägga vilka forskare SLU har som jobbar inom området One Health och på senare tid de som jobbar mer inom antimikrobiell resistens. Just vårt utåtriktade arbete med att visa upp SLU:s kompetens och samverka med många olika aktörer i samhället är anledningen till att jag brukar säga att vi är en samverkansplattform.

Det har visat sig att plattformens namn både har varit en tillgång och ett problem, och många kommer inte ihåg det långa namnet. När vi nu avslutar denna period av plattformen och går in i en ny fyra-års period byter därför plattformen namn till SLU Future One Health. Det blir nu en uppgift för den nya ledningen av plattformen att sälja in det nya namnet till den målgrupp man väljer att jobba mot.

Jag vill med dessa ord tacka SLU för förtroendet att ha fått leda denna plattform in i framtiden. Ett varmt och stort tack skickar jag till mitt kansli för allt det professionella arbete ni har lagt ner under dessa år. Tack även till styrgruppen för stöd, beslut och stort engagemang i plattformens arbete under de fyra åren.

Med vänlig hälsning,

Lena Lidfors programchef för SLU Framtidens djur, natur och hälsa
Uppsala, December 2020

” Våra husdjur ska ges möjlighet att bete sig naturligt, men även vi människor måste ges den möjligheten för att vi ska orka och trivas i vardagen. Genom att umgås med djur kommer vi närmare vårt egna naturliga beteende om vi bara ger dem chansen att visa oss.



Hållbar utveckling i fokus

SLU Framtidens djur, natur och hälsa och Agenda 2030

SLU Framtidens djur, natur och hälsa bidrar till FN:s globala mål för hållbar utveckling. Det är framför allt sju av målen som hamnar inom ramen för uppdraget.

År 2030 ska världens länder ha uppnått sjutton globala mål för hållbar utveckling som antogs i september 2015 av FN:s generalförsamling. Arbetet med att uppnå målen kallas Agenda 2030. De globala målen och Agenda 2030 syftar till att utrota fattigdom och hunger, förverkliga de mänskliga rättigheterna för alla, uppnå jämställdhet och egenmakt för alla kvinnor och flickor samt säkerställa ett varaktigt skydd för vår planet.

För SLU Framtidens djur, natur och hälsa står sju av målen i fokus:

- Mål 2. Ingen hunger
- Mål 3. God hälsa och välbefinnande
- Mål 11. Hållbara städer och samhällen
- Mål 12. Hållbar konsumtion och produktion
- Mål 13. Bekämpa klimatförändringarna
- Mål 15. Ekosystem och biologisk mångfald
- Mål 17. Genomförande och globalt partnerskap

Här kan du läsa om SLU:s arbete för att nå de globala målen: www.slu.se/slu-agenda-2030



Om oss

God hälsa och välfärd för djur och människor i hållbara ekosystem

SLU Framtidens djur, natur och hälsa är en strategisk plattform för ny kunskap och lösningar som främjar god hälsa och välfärd för djur och människor.

Vi är en av SLU:s fyra framtidsplattformar. SLU Framtidens djur, natur och hälsa utgår från ett "One Health-perspektiv", det vill säga samspelet mellan djur, människor och våra omgivande ekosystem. Hit räknas bland annat betydelsen av djur och naturupplevelser för människan, sjukdomar som kan överföras mellan människa och djur samt gemensamma livsstilssjukdomar.

Målet är att inspirera och stödja SLU:s tvärvetenskapliga forskning, utbildning och samverkan inom detta breda område.

Verksamheten tar sig an komplexa tvärvetenskapliga frågeställningar med ett framtidsperspektiv och jobbar fakultets-överskridande och i samverkan med olika samhällsaktörer.

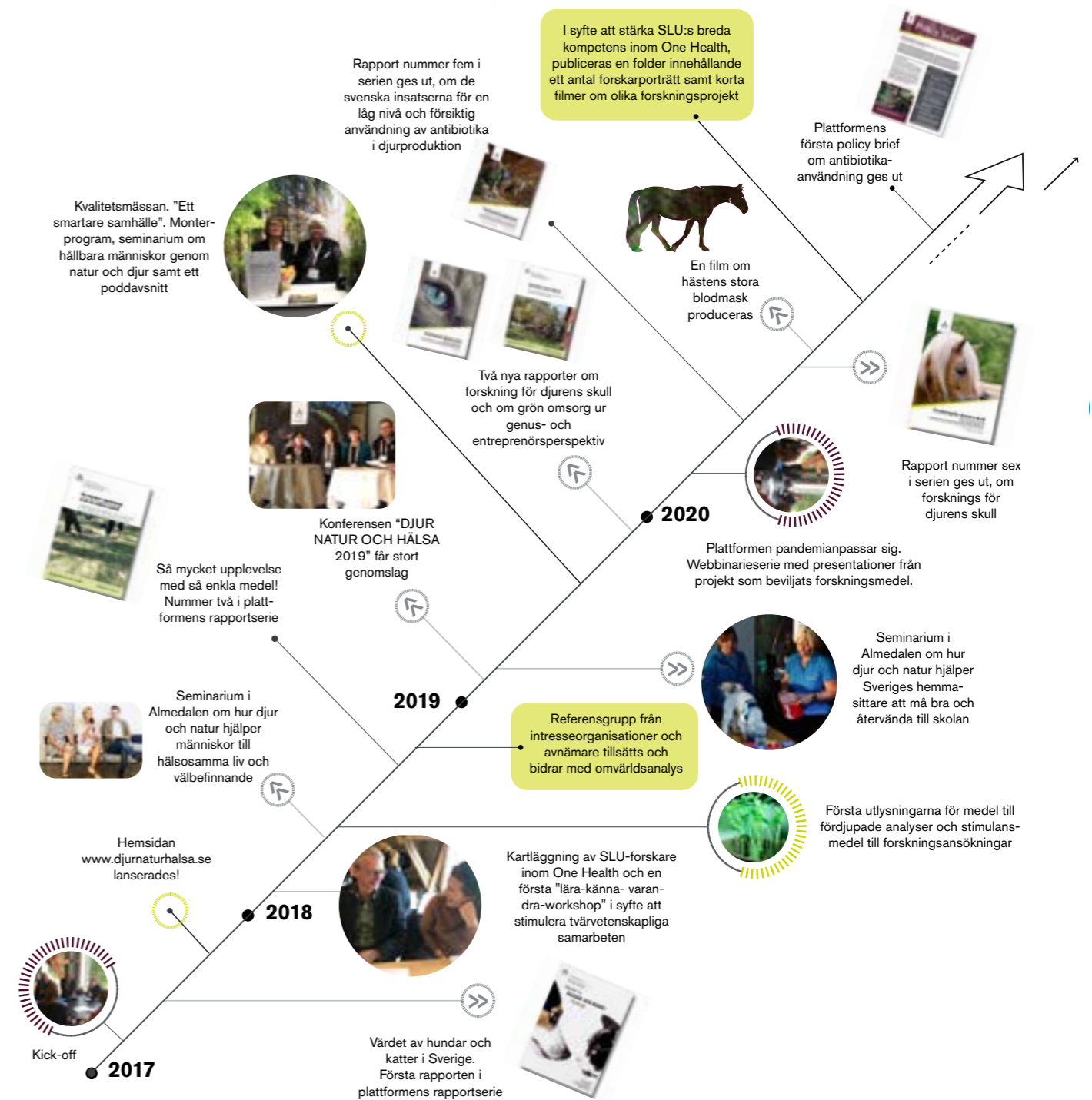
Verksamhetsperioden för den första delen av SLU Framtidens djur, natur och hälsa var år 2017-2020.





Tidslinje

Framtidsplattformens år i korthet



Temaområden

Verksamheten inom SLU Framtidens djur, natur och hälsa har fokuserat på tre temaområden: djurs och naturs betydelse för människan, djurhälsa och djurvälstånd samt infektionssjukdomar och antimikrobiell resistens. Inom respektive område har vi arbetat för att stimulera tvärvetenskaplig forskning, utbildning och samverkan. Här berättar vi mer om våra temaområden.

Tema-
områden

Djurs och naturs betydelse för människan

Forskning visar att kontakt med djur och naturupplevelser har en positiv effekt på vår hälsa. Vårt mål är att stimulera till ny forskning och genom samverkan med olika externa aktörer stärka och utveckla området.

Människor har under evolutionen utvecklats i nära samklang med natur och djur, och vi har därav ett biologiskt behov av tillgång till natur i vår vardag. Hur kan vi då ta hjälp av natur och djur för att förebygga ohälsa eller bota och rehabilitera de som blivit sjuka? På vilka sätt kan det göra livet lättare för till exempel personer med psykiska utmaningar, äldre som är ensamma eller ungdomar som har svårt att genomföra sin skolgång? Sådan kunskap efterfrågas allt oftare inom flera områden. Vi ger här en överblick över den kunskap och forskning som finns på området.

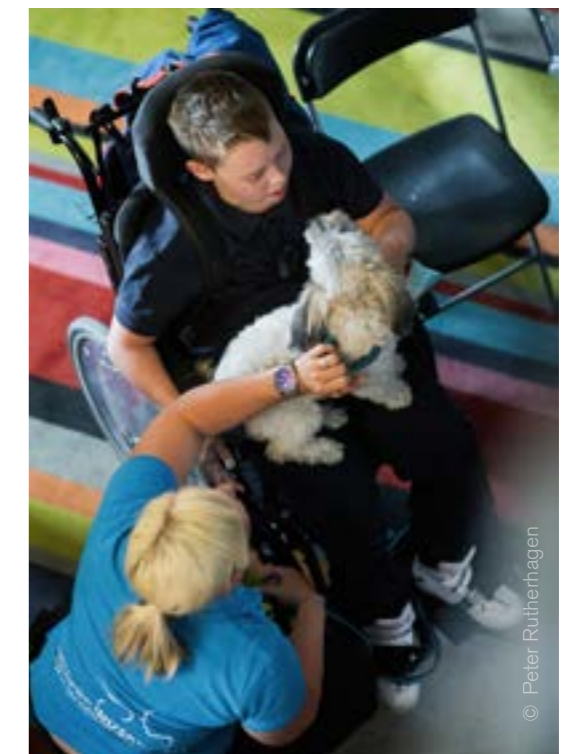
Stor efterfrågan från många grupper i samhället

Forskning om djurs och naturs betydelse för människans hälsa och välfärd önskas från flera olika användargrupper, bland annat äldre på vårdhem, långtidssjukskrivna i rehabilitering, som stöd till barn och unga i skolan och till människor med särskilda fysiska, psykiska och sociala utmaningar. Det görs redan idag flera insatser med till exempel hundar på äldreboenden och i skola. Personer med särskilda behov och skolelever kan som social verksamhet få vistas på lantgård. En annan insats är trädgårdsrehabilitering för långtidssjukskrivna.

Relativt nytt område - mer svensk forskning behövs

Hur kan djurkontakt och upplevelser i natur bidra till god folkhälsa? Det finns främst internationell forskning inom detta område men i Sverige är det, i dagsläget, ett litet forskningsområde. Det behövs med andra ord mer nationell forskning. Forskningsresultaten skulle kunna leda till en förbättrad tillvaro för olika grupper genom riktade insatser eller aktiviteter i naturen, på en lantgård eller med besöksdjur.

Många olika begrepp används bland de som forskar och arbetar med djurs och naturs betydelse för människors hälsa och välfärd. Ett av temaområdets mål är att bidra till utvecklandet av gemensamma definitioner och begrepp. Under 2019 låg plattformens fokus till stor del på att lyfta temaområdet genom olika aktiviteter, till exempel genom vår rapportserie, konferenser och seminarier samt bildandet av en extern referensgrupp för omvärldsbevakning.



© Peter Rutherhagen

Läs mer om forskning kring djurs och naturs betydelse för människan här:
www.slu.se/betydelsenavdjurnatur

Forskning har visat att människor, oavsett fysisk och mental hälsa, har en koppling till djur och natur, och att detta kan leda till ökat välbefinnande.

Djurhälsa och djurvälstånd

Djurs och människors hälsa och välfärd är tätt sammanlänkade. Genom att satsa på forskning inom djurhälsa och djurvälstånd kan vi skapa ett friskare samhälle. Vid SLU finns starka forskningsmiljöer för spännande och värdefull forskning kring djurhälsa och djurvälstånd.

Kunskap om djurs spontant uppkomna sjukdomar är viktig, naturligtvis för förebyggande djurhälsoinsatser och behandling, men också därför att jämförande forskning ökar förståelsen för människors sjukdomar. För vår gemensamma hälsa arbetar vi också för att förhindra spridning av infektioner mellan människor och djur.

Forskning på olika djurslag för olika syften

SLU bedriver forskning om sport- och sällskapsdjur, livsmedelsproducerande djur såväl som vilda djur.

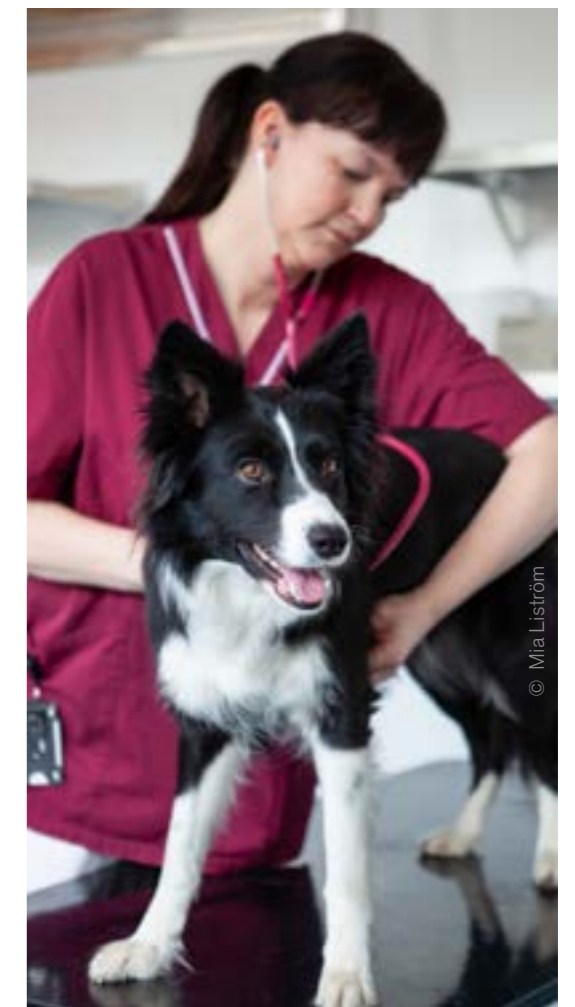
Att leva nära djur har positiva effekter på människors välbefinnande och livskvalitet. Inte minst hälsoaspekten av att röra på sig tillsammans med sitt djur får stor betydelse i ett samhälle där de negativa konsekvenserna av ett stillasittande liv uppmärksammas allt mer. Många människor finner en meningsfull fritid i hund-, katt- och hästägande. Samvaron med sport- och sällskapsdjur är bevisat hälsobringande eftersom den bland annat sänker puls och blodtryck. De livsmedelsproducerande djuren är viktiga för vår näringsförsörjning, och försöksdjur spelar en stor roll till exempel vid framtagandet av nya läkemedel. Dessa djurs livsförhållanden och välfärd skapar etiska frågor som engagerar och berör de flesta av oss och har även stor betydelse för till exempel livsmedels- och läkemedels säkerhet.

De vilda djuren är en del av vårt värdefulla naturarv. Under senare år har dessa djur också visat sig vara en viktig resurs genom att ge information om miljöns påverkan på hälsa.

Samverkan för djurens bästa

SLU:s arbete för en ökad djurvälstånd bedrivs vid olika institutioner samt inom ramen för olika centumbildningar, kommittéer och nätverk. Plattformen har samarbetat vid olika arrangemang

och finansierat aktiviteter i syfte att gemensamt lyfta frågor och forskning om djurens välfärd. Vi har även bidragit med kunskap inom området via vår rapportserie.



© Mia Ljström

Läs mer om forskning kring djurhälsa och djurvälstånd här: www.slu.se/djurhalsa

Infektionssjukdomar och antimikrobiell resistens

Infektionssjukdomar och antimikrobiell resistens är en stor utmaning för djurhållning och livsmedelsförsörjning i hela världen. Infektioner orsakade av bakterier, virus, parasiter och svampar ger lidande för både djur och människor. Genom samverkan mellan forskare, nationellt och internationellt, bidrar SLU till att omvandla kunskapen inom infektionssjukdomar och antimikrobiell resistens till nytta för samhället.

Inom detta temaområde fokuserar vi på infektionssjukdomar och antimikrobiell resistens. Sådana infektionssjukdomar kan vara zoonoser, det vill säga att de smittar mellan djur och människa, eller vara sådana som endast drabbar djuren. SLU har viktig kunskap att bidra med om hur infektionssjukdomar påverkar djur och människor. Utbrott av infektionssjukdomar orsakar lidande för djuren men det kan också leda till stora ekonomiska förluster på grund av minskad produktion.

Antibiotikaresistens är en av framtidens stora hälsoutmaningar och är en del av det större begreppet antimikrobiell resistens där, förutom mikroorganismer, även virus, parasiter och svampar innefattas. Verkningslösa läkemedel mot infektionssjukdomar är ett av framtidens största hot mot djur och människor. SLU spelar en viktig roll för att utveckla hållbara system för en god djurhälsa och hållbar produktion med ett restriktivt användande av läkemedel.

Viktig forskning som kräver helhetssyn

För att bekämpa infektionssjukdomar krävs ett multidisciplinärt angreppssätt som bland annat omfattar områden såsom veterinärmedicin, epidemiologi, ekologi, djurhållning, humanmedicin, beteendevetenskap och ekonomi. Forskningen bygger på samverkan mellan olika professioner som till exempel veterinärer, agronomer, läkare, ekonomer och biologer för att få mer kunskap om hur smittämnen sprids, om samspelet mellan djur, människor och hållbart nyttjande av vårt ekosystem. Det här tvärvetenskapliga sättet att se på hälsobegreppet ingår i det breda begreppet One Health.

Samverkan för ökad kunskap

Vid sidan av uppdrag inom forskning och utbildning, är målet att göra kunskap tillgänglig för allmänheten och bidra till samhällsutvecklingen. Genom att samverka med offentliga och privata aktörer, nationellt och internationellt, bidrar SLU Framtidens djur, natur och hälsa till att omvandla universitetets kunskap till nytta för samhället.

Filmer för sociala media

Ett av verksamhetsmålen för 2020 var att börja producera korta filmer där relevanta forskningsprojekt presenteras på ett populärvetenskapligt sätt för en bred målgrupp. Under 2020 producerades en film om forskning kring bekämpning av hästens stora blodmask.



Läs mer om forskning kring infektionssjukdomar och antimikrobiell resistens här: <https://www.slu.se/amr>

Vår rapportserie

SLU Framtidens djur, natur och hälsa rapportserie är en samling publikationer som bidrar med kunskap och förståelse för våra temaområden och för "One Health-perspektivet".

Genom att ha en egen rapportserie vill vi synliggöra SLU-forskning och ge en möjlighet för forskare att fördjupa sig och förklara ett ämne mer detaljerat. Rapporterna kan i vissa fall utmyнна i så kallade policy briefs, vetenskapliga underlag för olika typer av beslut. I rapporterna lyfts exempelvis ämnen som värdet av hundar och katter i Sverige, naturvägledning, grön omsorg, forskning för djurens skull och en sammanfattning av de svenska insatserna för en låg nivå och försiktig användning av antibiotika i djurproduktion.

” Rapporterna kan också mynna ut i policy briefs för att hjälpa beslutsfattare med aktuell information inom ett ämne.

Läs våra rapporter här:
www.slu.se/FOH-rapporter

Policy briefs

SLU Framtidens djur, natur och hälsa ger ut policy briefs som underlag till beslutsfattare i viktiga och aktuella ämnen. Vi bidrar till att nödvändiga beslut fattas på vetenskaplig grund.

En policy brief innehåller formulerade rekommendationer sammanställda av kunniga forskare, baserade på det aktuella forskningsläget och paketerade i ett lättillgängligt format. Syftet är att starta eller bidra till förändringsprocesser i samhället genom att ge vetenskapligt underbyggda underlag och råd till beslutsfattare, som inte har tid eller kompetens nog att själva sätta sig in i forskningen.

Policy briefs uppmärksammar och sammanfattar forskningsresultaten från längre rapporter och vetenskapliga artiklar och är därför en viktig kanal för att nå ut med forskningsresultat till beslutsfattare i samhället.

Den första i serien heter "Antibiotikaresistens kräver forskning med helhetsperspektiv". I regeringens strategi för arbetet mot antibiotikaresistens 2020–2023 betonas att samverkan mellan staten, näringen och forskningen är nödvändig för ett gott smittläge och låg antibiotikaanvändning inom svensk djurproduktion. Här rekommenderar vi tre beslut som vi anser vara nödvändiga för

” Vi vill motivera SLU-forskare att skriva fler policy briefs. Att vi vågar ta mer plats och är med och påverkar så att viktiga beslut fattas på vetenskaplig grund känns angeläget. Genom plattformen kan vi erbjuda ett professionellt stöd för att paketera innehållet så att forskarna får ut sitt budskap och beslutsfattare får tydliga beslutsunderlag.

- Eva-Stina Lindell, kommunikatör på SLU Framtidens djur, natur och hälsa.

Se våra policy briefs här:
www.slu.se/FOH-policy-briefs

att uppfylla målen i den nationella strategin och, på sikt, generera forskning med ett tydligt tvärsektorielt One Health-perspektiv. Framöver planeras fler policy briefs i serien.



© Cajsa Lithell



© Cajsa Lithell



© Cajsa Lithell



Vi möjliggör tvärvetenskap

En av plattformens viktigaste uppgifter är att stimulera utvecklandet av tvärvetenskapliga arbetssätt inom området djur, natur och hälsa genom att initiera och möjliggöra samarbete över vetenskapliga disciplinränser. SLU Framtidens djur, natur och hälsa har utlyst medel för aktiviteter som stödjer forskningsarbeten vid SLU. Här ger vi exempel på projekt som beviljats medel från plattformen.

Gröna inomhusmiljöer för välbefinnande

I ett tvärvetenskapligt projekt om att öka välbefinnandet med gröna multisensoriska inomhusmiljöer arbetar docent Marcus Hedblom vid SLU.

– Idag är alla överens om att gröna utomhusmiljöer är bra för vår hälsa, men när städer förtätas minskar möjligheterna att vistas i gröna stadsmiljöer. I Sverige med våra långa vintrar tillbringar vi ca 85 % av tiden inomhus



© Mårten Svensson

eller i bil. Här undersöker vi hur inomhusmiljöer med grönska kopplat till syn, hörsel och lukt kan bidra till positiva hälsoeffekter, säger Marcus Hedblom.

I projektet arbetar även professor Bengt Gunnarsson från Göteborgs Universitet som forskar inom ekologi och koppling till människors relation till naturen, docent Johan Lundström från Karolinska Institutet som forskar inom neuropsykologi samt Dr Johan Hambræus från Internationella smärtkliniken som är specialist i allmänmedicin, anestesi och intensivvård samt smärtlindring.

Virtuell skog för beteendeförändring hos diabetiker

Diabetes är ett globalt växande problem. En viktig orsak till diabetes är bland annat stillasittande, stress och ohälsosam kost. Att ändra sådana beteenden är krävande och tar lång tid. Forskning visar att skogen är återhämtande och bidrar till bättre självinsikt och reflektion.

–Vi tror därför att skogen kan vara ett bra komplement vid livsstilsförändring. Dock kan det ibland vara svårt att ta sig ut i skogen av olika anledningar, berättar Ann Dolling som är universitetslektor på institutionen för skogens ekologi och skötsel.

I en pilotstudie undersöker Ann med kollegor därför hur användarvänlig virtuell skogsmiljö i VR-headset är, för att se om den kan komplettera den reella skogen och utgöra ett stöd i beteendeförändringen.

Att kunna använda naturbaserade interventioner även i virtuell design ökar tillgänglighet till naturens positiva effekter för människor som inte kan ta sig ut i naturen,

till exempel äldre människor, personer med funktionsvariationer eller för dem som befinner sig i livets slutskede.

Ny parasitdiagnostik för häst

Dagens hästhållning med många hästar på relativt liten yta ökar risken för smitta av parasiter, parallellt med att parasiterna utvecklar resistens mot avmaskningsmedel. Diagnostiken är tidskrävande och gammal och nya metoder behövs för att begränsa parasitbördan och påverka hästens välbefinnande positivt. SLU-forskare utvecklar tillsammans med Lunds tekniska högskola ett nytt diagnostikverktyg som kan genomföras på plats av djurägarna med en tidsåtgång på mindre än en timme.

Målet på längre sikt är att denna teknik ska ge en känsligare och mer selektiv diagnos än nuvarande metoder för parasitdiagnostik.

–Vi hoppas kunna skapa ett system som är enklare att använda och billigare än traditionella metoder och som därigenom kan hjälpa till att minska blodmaskens utbredning, berättar forskarna Eva Tydén vid SLU och Jonas Tegenfeldt vid Lunds tekniska högskola. Projektet har lett till vidare finansiering av Stiftelsen hästforskning.

Bedömning av hälta hos häst från film

Elin Hernlund leder forskning kring nya kreativa metoder för att bedöma hälta hos häst genom automatiska analyser av videofilm. I det här projektet har forskare som arbetar med olika datormodeller och artificiell intelligens (AI) samarbetat med forskare inom veterinärmedicin.

Det är svårt, även för mycket erfarna veterinärer, att visuellt bedöma om en häst haltar. AI skulle öppna nya möjligheter till diagnostiska framsteg genom en komplex, självlärande mönsterigenkänning. Inom projektet skapades en första tredimensionell modell av hästar utifrån video med hjälp av AI.

– Datorn skulle sedan tränas på att hitta hälta hos hästarna, vilket visade sig vara svårt. Vi insåg att 3D-modellen måste förbättras ordentligt för att datorn ska kunna göra en korrekt analys av rörelsemönstret. Därför har vi nu startat ett doktorandprojekt på KTH för att förbättra hästmodellen, berättar Elin.

I framtiden kommer den här metoden ge oss fantastiska möjligheter till intelligent datoranalys av djurens kroppspråk och rörelsemönster.

Tvärvetenskaplig forskning

Tvärvetenskaplig forskning är nödvändig för att lösa våra stora samhällsutmaningar. Ett av SLU Framtidens djur, natur och hälsas viktigaste mål är att utveckla tvärvetenskapliga arbetssätt inom området genom att initiera och möjliggöra samarbete över vetenskapliga disciplinränser.

Genom att själva arrangera workshops och seminarier och även ge stödmedel till forskare att ordna sådana aktiviteter, skapar vi kontaktytor som annars är svåra att åstadkomma för en enskild forskare eller forskargrupp. Denna möjlighet underlättar för att nya samarbeten ska uppstå och på så sätt bidrar vi till att stärka kunskapen om tvärvetenskapliga former och arbetssätt, och inte minst till ny forskning inom djur-, natur och hälsoområdet.

Dessutom erbjuder vi stimulansmedel för att skriva tvärvetenskapliga forskningsansökningar.



© Cajsa Lithell



Relationer mellan landskap och välbefinnande

Mari Kågström arbetar som forskare och lärare vid institutionen för stad och land. Hon är intresserad av förändring, dess hinder och individers möjlighet att påverka praktiken kring hållbar utveckling.

Mari började sin yrkesbana som konsult inom miljöbedömning och hållbar planering och blev snabbt intresserad av vad det är som styr vad man kan, får, bör och vågar göra. Sen tidigt har hon även haft dubbla intressen, av å ena sidan natur och miljö och å andra sidan människors samspel, maktrelationer och möjligheter. Idag är hon allt mer intresserad av hur allt detta hänger samman.

Forskningsmedlen har inneburit att Mari, tillsammans med kollegorna Andrew Butler och Sylvia Dovlén, har kunnat undersöka vikten av att förstå relationer mellan landskap och välbefinnande som komplexa, flersinnliga och subjektiva.

– Landskap och välbefinnande handlar mycket om vem vi är och att vi vill vara i samspel med den plats vi relaterar till. Temat har engagerat många SLU-forskare som tagit kontakt, berättar Mari.

Fästingar och fästingburna sjukdomar

Tim Hofmeester är forskare vid institutionen för vilt, fisk och miljö. Han jobbar med viltövervakning och interaktioner mellan människor och vilt. Tim försöker identifiera vilka viltarter som fungerar som värdarter för fästingar och fästingburna sjukdomar.



” Kunskap inom landskap och välbefinnande är viktigt för att utveckla metoder och verktyg för att stödja processer som möjliggöra för flera röster att bli hörda.

– Mari Kågström, forskare och lärare vid institutionen för stad och land

– De medel jag fick från plattformen har särskilt bidragit till doktoranden Nannet Fabris forskning. Anslaget gjorde det möjligt för henne att samla in data om värdarter med viltkameror, fånga fästingar, och undersöka klövvilt för fästingar och fästingburna sjukdomar. Dessa data kommer att bidra till två av hennes artiklar.

– Projektet ledde till samarbeten med forskare på enheten för virologi som vi inte tidigare arbetat med. Tyvärr gick projektet inte som vi hade planerat på grund av få fästingar och coronapandemin. Men jag hoppas att vi kommer att ha fler möjligheter att samarbeta i framtiden!

Barns kontakt med djurliv i vardagen

I en litteraturstudie som påbörjades 2020 skall en tvärvetenskaplig grupp av forskare ge oss en översikt över den forskning som finns om barns möten med djur i olika typer av livsmiljöer och sammanhang – från innerstad till mindre samhällen, periurbana landsbygdsmiljöer och glesbygd. Forskarna skriver att många barn i Sverige har bättre kännedom om exotiska djur som tigrar och isbjörnar efter att ha besökt djurparker än vad de har om den lokala faunan. När deras kontakter med djur begränsas till artificiella miljöer riskerar natur och ekosystem



bli abstrakta begrepp utan förankring i barnens upplevande eller kopplingar till hur de förstår världen i stort. Samtidigt pekar detta på att det krävs nya typer av arrangemang och format för möten med djur, om alla barn skall få chans till detta i vardagen. Generellt visar forskning att barns kontakt med naturen bidrar till deras välbefinnande och hälsa och kan användas för att stödja utveckling och lärande, säger forskaren Fredrika Mårtensson.

– Personliga erfarenheter av att vistas i naturen är en kritisk faktor för att utveckla känslomässig samhörighet med naturen och omsorg om miljön, avslutar Fredrika.

Komplementär- och alternativmedicin för djur (KAVM)

En litteraturstudie med målet att höja kunskapsnivån om komplementär- och alternativmedicinska metoder bland djurhjälsopersonal, djurägare, försäkringsbolag och myndigheter fick medel under 2020.

Idag saknas en samlad information om metodernas vetenskapliga dokumentation, hur frekvent behandlingen är med dessa metoder, deras eventuella effekt och säkerhet, kostnader, samt varför man som djurägare väljer alternativmedicinsk behandling. En ökad kunskap skulle kunna förbättra djurskyddet.

– Lika viktigt som att skydda djur för onödigt lidande är att utöka behandlingsarsenalen om några metoder visar sig ha positiva effekter för specifika indikationer, dvs de övergår från att vara

KAVM till att vara skolmedicin, säger Anna Bergh. Fokus i projektet kommer ligga på en systematisk genomgång av vissa utvalda metoders vetenskapliga dokumentation. I projektet kommer nationella och internationella forskare med flera olika professioner att arbeta, till exempel veterinär- och humanmedicin, fysioterapi, och ekonomi kopplat till djurvälstånd.

Ny cancerdiagnostik hos katter

Tumörsjukdomar i magtarmkanalen är svåra att diagnostisera och leder ofta till stort lidande för våra sällskapsdjur. Förekomsten av cancerformen gastrointestinal lymfom har ökat stadigt och utgör nu 60–75 procent av alla elakartade tumörer i magtarmkanalen hos katt. I ett projekt har SLU-forskare utvärderat en analysmetod med förhoppningen att kunna ge en snabbare och bättre bedömning av prognos och behandling.

–Våra resultat är mycket lovande. Vi tar med oss resultaten från det här projektet och kommer söka nya medel från andra finansierare och fortsatt arbeta med att utveckla ett kliniskt användbart test, säger Liya Wang.

Liya Wang och är docent i medicinsk biokemi och forskar om enzyms egenskaper och tillämpning inom biomedicin.

Läs mer om de projekt som fått forskningsmedel från plattformen: www.slu.se/futureonehealth-forskning

SLU:s One Health-forskning

SLU är unikt som universitet eftersom vi täcker alla områden som ingår i begreppet One Health. Plattformen gjorde en inventering i syfte att hitta vilka forskare SLU har inom One Health-området. Det resulterade bland annat i en informationsfolder och två workshops. Syftet var främst att stimulera nya samarbeten som i förlängningen kan leda fram till ny spännande forskning inom området.



© Gunnar Lindgren

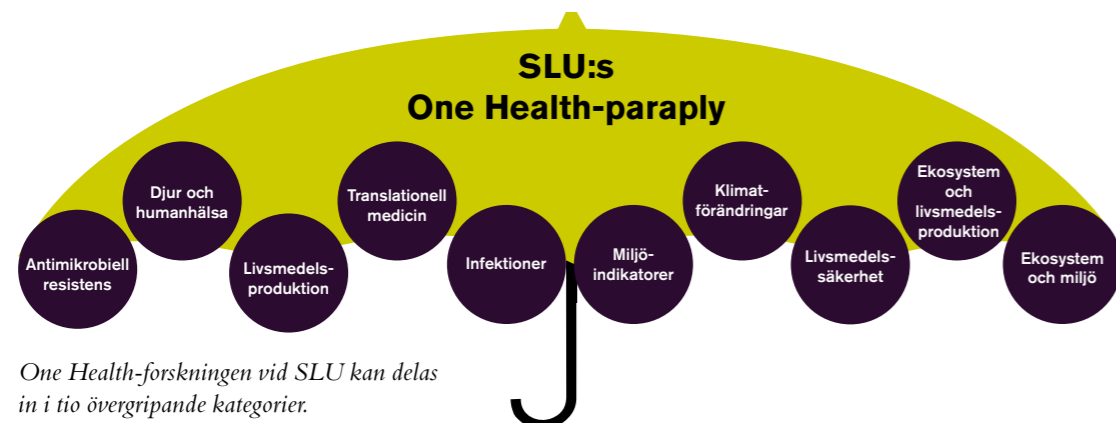
” SLU har en nyckelposition som det enda universitetet i landet där veterinärer utbildas och har möjlighet att bedriva avancerad klinisk forskning.

– Professor Henrik Rönnberg

Begreppet One Health (en hälsa) är brett och forskningen bygger på samverkan mellan olika ämnesområden som till exempel veterinär- och humanmedicin, antrozologi, ekonomi, biologi, ekologi, miljövetenskap, landskapsplanering, skogsförvaltning, miljöpsykologi, landsbygdsutveckling, och samhällsvetenskap. Forskning inom One Health blir allt viktigare och vid SLU är det ett växande forskningsområde.

SLU tar bland annat fram ny kunskap för att begränsa sjukdomspridning och antimikrobiell resistens och samtidigt säkerställa ett hållbart livsmedelssystem och nyttjande av naturresurserna. SLU har även kompetens inom forskningsfältet antrozologi, som handlar om interaktionen mellan människa och djur.

Forskning inom One Health-området bedrivs på samtliga fakulteter; landskapsarkitektur, trädgårds- och växtproduktionsvetenskap, naturresurser och jordbruksvetenskap, skogsvetenskap samt veterinärmedicin och husdjursvetenskap. Det är en utmaning att forskningsmässigt hitta varann i en stor organisation, geografiskt utspridd över hela landet. Där kan vår plattform, som stimulerar



One Health-forskningen vid SLU kan delas in i tio övergripande kategorier.

tvärvetenskap, verkligen göra stor skillnad. SLU Framtidens djur, natur och hälsa genomförde därför en inventering för att identifiera vilka som forskar inom området och var de befann sig i verksamheten. Därefter arrangerades två workshops med cirka 80 forskare i syfte att urskilja specifika forskningsområden där SLU kan öka sitt bidrag i kampen mot antimikrobiell resistens (AMR).

Satsningen resulterade även i en informationsfolder samt webbsidor på plattformens hemsida om SLU:s One Health-forskning.

” Vi har många av de kompetenser som behövs för att angripa dessa frågor på ett multidisciplinärt sätt, vilket är ett måste om vi ska kunna bekämpa dessa utmaningar i framtiden.

– Eva Tydén, forskare.



© Caisa Lithell

Plattformen tog fram en informationsfolder om SLU:s breda kompetens och forskning inom One Health.



© Eva-Stoma Lindell

Under oktober 2018 hölls en workshop med syftet att inspirera forskare till att genomföra nya forskningsprojekt samt att vidga uppfattningen om vad One Health-forskning kan innebära.



© Eva-Stoma Lindell



© Eva-Stoma Lindell



Läs mer om forskning kring One Health på SLU: www.slu.se/oh



Events under åren

Under åren har plattformen både arrangerat, finansierat och deltagit på olika seminarier, workshops och konferenser. Här presenterar vi några exempel. Plattformen har även varit värd för seminarier, seminariserier och workshops om djur, natur och hälsa.



Kvalitetsmässan om lösningar för hållbara liv i hållbara samhällen

Varför mår vi bra av att rida, gå ut med hunden, påta i trädgården eller att bara vara i naturen? Forskning visar att djur och natur är återhämtande, minskar stress och ger livskvalitet. Så varför är inte friskvårdande insatser med djur och natur en

naturlig del inom skola, vård och omsorg i Sverige idag? Det diskuterades på Kvalitetsmässan, Europas största konferens och fackmessa om verksamhets- och samhällsutveckling. Framtidsplattformen deltog med monter och ett seminarium. Mer information och ett poddavsnittet finns här: www.slu.se/kvalitetsmassan2019



Hundars välfärd

SLU Framtidens djur, natur och hälsa arrangerade ett seminarium om välfärd hos hundar som används inom djurassisterade interventioner. Här diskuterade hundorganisationer, forskare och myndigheter om det finns behov av fler regler och rekommendationer inom detta nya område. Läs mer om seminariet här: www.slu.se/welfare-of-dogs-aa



Almedalen 2019: Hur får vi hemmasittare att återvända till skolan?

Kan djur och natur hjälpa Sveriges ca 5 500 hemmasittare att må bra och återvända till skolan? Det diskuterades på ett seminarium arrangerat av plattformen i Almedalen 2019. Seminariet drog fullt hus i lokalen på Björkanderska magasinet. Många följde även livesändningen och ännu fler har tittat på seminariet i efterhand, vilket visar att det är en viktig fråga som engagerar många i samhället.

Läs mer om seminariet här:
www.slu.se/almedalen2019-hemmasittare



Almedalen 2018: Hur kan djur och natur hjälpa människor till hälsosammare liv?

I Almedalen 2018 bjöd plattformen in till ett seminarium om hur djur och natur hjälper människor till hälsosamma liv och välbefinnande. Forskning visar att djurs närvaro kan ge stöd åt barn och ungdomar med funktionsvariationer.



Att vistas på lantgårdar, i trädgård och i natur kan underlätta vid rehabilitering av långtidssjuka men också göra nytta ur ett förebyggande folkhälsoperspektiv. I ett panelsamtal med riksdagspolitiker fördes en diskussion om hur vi kan gå vidare med att hjälpa djur och människor till ett mer hälsosamt liv.



Veterinärkongressen 2019

Kongressen om veterinärmedicin gick av stapeln september 2019 i Stockholm. SLU Framtidens djur, natur och hälsa deltog och delade monter

med SLU Universitetsdjursjukhuset. Det var många besök i monter och vi fick möjlighet att sprida information och knyta nya kontakter.



Konferensen Djur, Natur, Hälsa 2019

I april 2019 arrangerade SLU Framtidens djur, natur och hälsa en nationell 2-dagars konferens. Konferensen var ett forum för att mötas, diskutera, få ta del av lyckade insatser, visa på nyttan av djur och natur som resurs för människors hälsa och för att utforma nya lösningar på framtidens folkhälsoutmaningar.

Hos SVT kan du se dag ett av konferensen här: <https://urplay.se/serie/212264-ur-samtiden-djur-natur-och-halsa-2019>

Mer information om konferensen finns här: <https://www.slu.se/globalassets/ew/org/centrb/fr-djur/aktiviteter/2019/djurnaturhalsa-2019/programbok-webb.pdf>

2000 personer har sett konferensen på UR Play



Internationell konferens om naturbaserade lösningar för hälsa och välbefinnande

Under oktober 2018 var SLU huvudarrangör för en konferens om naturbaserade lösningar för hälsa

och välbefinnande. Konferensen arrangerades av institutionen för arbetsvetenskap, ekonomi och miljöpsykologi vid SLU med medverkan och finansiering av SLU Framtidens djur, natur och hälsa. Läs mer här: <http://peopleplantcouncil.org/>



SLU Framtidens djur, natur och hälsa har även finansierat och deltagit i andra konferenser och seminarier. Se mer här: www.slu.se/FOH-aktiviteter

En digital seminarierie om One Health

Hösten 2020 arrangerade plattformen en serie webinarier med titeln "One Health webinars - The interaction between nature, people and animals". Cirka 200 forskare från hela SLU deltog vid dessa sju tillfällen.

Frågor som diskuterades var bland annat:

- Vad påverkar användningen av antibiotika och antibiotikaresistens?
- Vilka zoonoser kan vara relevanta för hundassisterade interventioner?
- Ökar fästingburna infektioner?
- Hur påverkas vårt välbefinnande av landskapet omkring oss?

Mer information om webinarieriet finns här: www.slu.se/webinar-series-One-Health



© Pixabay, CC0

Seminarierie om naturvägledning och hälsa

SLU Centrum för naturvägledning (CNV) arrangerade under 2018-2020 en seminarierie för att utforska hur naturvägledning kan bidra till människors hälsa. Syftet var att presentera aktuell forskning och ge tillfälle att diskutera och pröva tekniker för naturvägledning, men också att ringa in viktiga framtidsfrågor i dialog mellan forskare och naturvägledare. Målgrupp var aktiva inom friluftsliv och naturvård samt vård och omsorg med ett gemensamt intresse för att erbjuda hälsofrämjande aktiviteter i natur. Lena Lidfors, programchef vid framtidsplattformen deltog och presenterade SLU:s forskning vid två tillfällen. Seminarieriet dokumenterades och resulterade bland annat i rapporten "Så mycket upplevelse med så enkla medel!" med Mari Kågström som huvudförfattare (rapport nr 2 i plattformens rapportserie). Seriens innehåll:

- Naturupplevelser och hälsa på Urnatur i Östergötland.
- Hälsa och naturvägledning på SLU i Uppsala.
- Naturupplevelser och möten med djur som resurs för välmående på Nordens Ark i Bohuslän.
- Naturvägledning och hälsa i skyddad natur i Söderåsens nationalpark i Skåne.

Seminarieriet delfinansierades av SLU Framtidens djur, natur och hälsa.



© Eva Sandberg

Balansövning vid seminarium i Söderåsens nationalpark. För mer information om seminarieriet: www.slu.se/naturupplevelser-och-halsa



© Patrik Söderman

Workshop om antimikrobiell resistens (AMR)

SLU-forskare (efter en intern kartläggning) bjöds i mars 2020 in till en workshop i syfte att initiera ett nätverk för AMR-forskare och att stimulera nya samarbeten inom området. Plattformen var en av arrangörerna till den fakultetsövergripande workshoppen. Läs mer här: www.slu.se/AMR-WS-2020



© Pixabay, CC0

Artros och hjärtsjukdom

Vad har människan, hästen, hunden och katten gemensamt? Människor och djur delar många sjukdomar. Artros och hjärtsjukdom, två av våra stora folksjukdomar drabbar även flera djurslag. Detta var utgångspunkten för en workshop som hölls i februari 2019. Initiativet togs av Eva Skiöldebrand, professor vid SLU, med stöd från framtidsplattformen. "Jag är tacksam för att jag fick pengar från plattformen" säger Eva. "Genom att vi fick denna chans, att träffas och presentera våra forskningsprojekt för varandra och utbyta erfarenheter, så har workshoppen lett fram till att vi nu har inlett ett unikt samarbete mellan SLU, Sahlgrenska universitetssjukhuset och Göteborgs universitet i syfte att forska kring likheter mellan artros och hjärtsjukdom inom human- och veterinärmedicin."

Läs mer här: www.slu.se/ew-nyheter/2019/2/tre-universitet-i-forskningsamarbete/



© Pixabay, CC0

Djur och människor ur ett pandemiperspektiv

Under ett webinarium i december 2020 diskuterade vi hur och varför pandemier uppstår och vilken roll djuren och vi människor spelar. Vi diskuterade även om minskad global köttproduktion kan minska risken för spridning av sjukdomar mellan djur och människor. Webinariet arrangerades av plattformen och SLU Kommittén för globala djursjukdomar (CGD). Cirka 140 deltagare (mestadels externa) var med oss live och inspelningen spreds till ännu fler.

Läs mer här: www.slu.se/pandemiwebbinarium

Se fler seminarier och workshops som arrangerats av SLU Framtidens djur, natur och hälsa under åren 2017-2020: www.slu.se/SFOH-calendar

En brygga mellan forskare och samhället

Plattformens uppgift är att förmedla universitetets kunskap till nytta för samhället och fungera som en brygga mellan akademi och olika aktörer i samhället, liksom mellan forskare internt såväl som externt. Att initiera och stötta olika nätverk är en del av vårt samverkansarbete, liksom en aktiv omvärldsbevakning för att stimulera ny kunskap och lösningar på morgondagens frågor.

Omvärldsbevakning med hjälp av en referensgrupp

Det fanns ett behov av att stärka temaområdet "Djurs och naturs betydelse för människan". Därav bildades en extern referensgrupp i syfte att utveckla området genom samverkan mellan akademi och andra aktörer. För att uppnå en bred representation av området består referensgruppen av tio olika organisationer. Gruppen bildades i slutet av 2018 och det första mötet hölls i februari 2019. Deras uppgift är att följa verksamheten, sprida information om plattformen, bidra med sin expertis till plattformens framtid, inriktning och utveckling samt att inhämta synpunkter på vilken kunskap och kompetens som saknas för att temaområdet ska utvecklas och implementeras på rätt platser i samhällsstrukturen.

Området är tämligen nytt och bedömningen är att det kan utvecklas ytterligare ur ett forskningsperspektiv.

Referensgruppen består av representanter från Sveaskog, Svenskt Friluftsliv, Skogsstyrelsen, Hushållningssällskapet (Grön Arena), Region Skåne, Organisationen för Hästunderstödda Insatser (OHI), Skandinaviska Vård- & Terapihundsföreningen, Hästnäringens Nationella Stiftelse (HNS), Svenska djurskyddsföreningen och Hälsans Natur.

” För att stärka och utveckla området och kunna nå ut till en större och relevant målgrupp är det viktigt att tillvarata den stora kunskap som finns med en organiserad samverkan och utvecklat och framtidsinriktat tvärvetenskapligt arbetssätt. Jag har bidragit med perspektiv från och förankring i hästnäringen som jag är verksam inom.

- Elin Leeapple, projektledare vid Hästnäringens Nationella Stiftelse

” Deltagandet har varit mycket värdefullt. Att möta så många hängivna och kunniga människor är otroligt inspirerande och motiverande för det fortsatta arbetet. Att sen kunna få vara med och bidra till en utvecklande framtid inom just djur, natur och hälsa är väldigt stort.

- Eva Münter, ordförande i Skandinaviska Vård- & Terapihundsföreningen



” För mig har det varit viktigt att bidra med mina erfarenheter från vårdsidan eftersom vi varit få som haft den erfarenheten. Det har varit väldigt värdefullt att ingå i referensgruppen för att utbyta erfarenheter och skapa ett nätverk av olika aktörer inom fältet. Jag tror att referensgruppen skulle tjäna på att bli mer synlig utåt för att bli en "maktfaktor".

- Lotta Lundmark Alfredsson, ordförande i Hälsans Natur



” Att vara med i den här referensgruppen har gett mig nätverksmöjligheter med likasinnade aktörer och tillfälle att utbyta aktuell information i ämnet. Jag har bidragit med djurskyddsmässiga aspekter på användning av djur för människors rekreation och vård.

- Johan Beck-Friis, generalsekreterare i Svenska Djurskyddsföreningen och leg veterinär





© Simon Carlbäck

” För Hushållningssällskapet och Grön Arena är det viktigt att följa med, och påverka, vart forskningen tar frågan om djur, natur och hälsa. Ett plattformensarbete likt detta riskerar, naturligt, att bli lite forskningstungt och mitt perspektiv kopplat till företagande är ett viktigt inspel i diskussionen.

- Christer Yrjas, Hushållningssällskapet

” Plattformens referensgrupp är ett samlande forum med plats för informationsspridning, nätverkande och samverkan i en bransch som spretar mycket och har svårt att ta sig upp på agendan hos politiker och beslutsfattare.

Vi behöver vara samsynta, känna till och lyfta varandras olika områden om vi ska nå fram med budskapet om naturen och djurens påverkan på hälsan och den potential till utveckling som finns. - Marie Gudmundsson, Leg. Arbetsterapeut och ordförande i Organisationen för Hästunderstödda Insatser (OHI)



© Britt Ledberg

” Vi som ingår i plattformens referensgrupp har var för sig möjlighet att bidra med kunskapsspridning om den forskning som redan finns och den som pågår. Vi har då också möjlighet att bidra till att få den implementerad.

- Peter Groth, Folkhälsostrateg på regional utveckling i Region Skåne



Foto: privat



© Anita Jacobsson

Att främja närvaro i skolan

Under oktober 2020 hölls en nationell skolkonferens för ca 200 lärare, på Gardemoen i Norge. Lena Lidfors och Bente Berget var inbjudna att hålla en gemensam föreläsning om

problematisering av skolfrånvaro och hur djur och natur kan stödja eleverna att återgå till skolan.

Sociala tjänstehundars välfärd

Ett seminarium med fokus på sociala tjänstehundars välfärd anordnades i samarbete med Nationellt Centrum för djurvälstånd (SCAW) i november 2019. Veterinärmedicin doktor Ng Zenithson från universitetet i Tennessee i USA bjöds in som huvudföreläsare. Föreläsare från SLU, SCAW och föreningen för hundunderstödda insatser föreläste också. Ng Zenithson höll dessutom en uppskattad kvällsföreläsning för studenterna på Veterinärmedicinska föreningen och Ultuna studentkår.



Lena Lidfors, Professor i etologi och programchef vid SLU Framtidens djur, natur och hälsa och Kerstin Henriksson från Uppsala universitet på U-Shares möte på Ultuna.

U-share, ett samarbete mellan SLU och Uppsala universitet

VH-fakulteten vid SLU och Medicinska fakulteten på Uppsala universitet har sedan några år ett samarbete, kallat U-Share. Målet med U-Share är att underlätta och stödja samverkan och utbyte mellan fakulteterna inom forskning, undervisning, infrastruktur och klinisk verksamhet.

I september 2020 hölls ett möte med titeln ”Hur påverkar interaktioner mellan människa och djur deras hälsa och välfärd” vid SLU i Ultuna. Under mötet berättade deltagarna om sin forskning och nya kontakter etablerades under gruppdiskussionerna.



Nätverk

SLU Framtidens djur, natur och hälsa är värd åt flera nätverk som syftar till att stärka plattformens forskningsområden och skapa länkar till externa aktörer. I värdskapet ingår finansiering av aktiviteter samt utveckling och förvaltning av deras webbsidor.

Clinical Animal Research Network, Carenet

För att stärka och utveckla veterinärmedicinsk klinisk forskning i Norden har SLU tagit initiativet till Carenet, Clinical Animal Research Network. Carenet är en plattform för samverkan mellan forskare och djurhälsopersonal med särskilt intresse för forskning, som finansieras och administreras av SLU Framtidens djur, natur och hälsa.

Veterinärmedicinsk klinisk forskning är nödvändig för att säkerställa hälsa och välbefinnande hos våra sport- och sällskapsdjur. Stark klinisk forskning är viktig för en hållbar utveckling inom djursjukvårdssektorn och lägger grunden för en framtida djursjukvård av hög kvalitet och med hög patientsäkerhet. Kunskap om djurs sjukdomar ökar också förståelsen för människors sjukdomar.

” Genom att satsa på forskning inom djurhälsa och djurvälstånd kan vi skapa ett friskare samhälle.

- Malin Hagberg Gustavsson, koordinator

Den kliniska forskningen omfattar många discipliner och forskningsområden, och det nordiska behovet av forskarkompetenser är bredare än vad de enskilda länderna kan tillgodose. I Norden sker utbildning av veterinärer endast vid ett universitet per land och den absoluta merparten av klinisk forskning utgår från dessa lärosäten. Ur ett internationellt perspektiv finns här också ovanligt många större privata djursjukhus med avancerad klinisk kompetens och utrustning, och ett mycket stort antal patienter. För att uppnå hög kvalitet inom klinisk forskning är en stor patientbas och en tydlig koppling till daglig klinisk verksamhet centralt. Med dessa förutsättningar är nordiska forskningssamarbeten inom området

Läs mer: www.slu.se/carenet

avgörande, liksom samverkan mellan akademien och den privata sektorn.

Carenet arbetar för en stark, högkvalitativ veterinärmedicinsk klinisk forskning genom att skapa kontaktytor för forskare och forskningsintresserad djurhälsopersonal i Norden. Verksamheten drivs av SLU i samarbete med Norges miljö- och biovetenskapliga universitet, Helsingfors universitet, Statens veterinärmedicinska anstalt och de i Norden ledande förmedlarna av veterinärvård, AniCura och Evidensia. Carenets aktiviteter inkluderar nätverksträffar, tematiska möten, forskarutbildningskurser, seminarier och, år 2020 för första gången, stimulansmedel för pilotprojekt och större forskningsmedelsansökningar. Aktiviteterna är öppna för alla intresserade, oavsett organisatorisk tillhörighet, vilket speglas i att deltagarna kommer från ett brett spektrum av nordiska universitet, myndigheter och privata företag.





SLU Committee for Global Animal Diseases (CGD)

Infektionssjukdomar med global spridning inklusive antimikrobiell resistens (AMR) utgör ett ständigt hot för livsmedelsproducerande djur på nationell, europeisk och global nivå, och har negativa följder för livsmedelsförsörjning, djurvälstånd, folkhälsa, internationell handel och för människor som är beroende av djur för sin försörjning. CGD:s uppdrag, att stärka forskningen och öka engagemanget på SLU inom området globala smittsamma djursjukdomar, inklusive AMR hos livsmedelsproducerande djur, är därför av största vikt.

Många globala djursjukdomar är zoonoser, vilket är sjukdomar som kan spridas från djur till människor. För att effektivt bekämpa dessa sjukdomar och även minska uppkomst och spridning av AMR krävs kunskap från olika discipliner i samverkan. Att samverka tvärvetenskapligt kan vara utmanande och tidskrävande och det finns ett stort behov bland forskare på SLU att stärka tvärvetenskapliga samarbeten inom CGDs fokusområden, men också att stärka forskningskommunikationen både internt och externt.

CGD anordnar därför olika typer av aktiviteter för att dels bygga kapacitet på SLU inom kommitténs fokusområden och för att skapa nationella och internationella nätverk för våra forskare, men också för att stärka den tvärvetenskapliga forskningen kring globala djursjukdomar och AMR. Exempel på aktiviteter som arrangeras av CGD är forskningsseminarier men också workshops där forskare från olika

Läs mer: www.slu.se/cgd

discipliner och fakulteter möts för att diskutera nya forskningsidéer kring globala djursjukdomar och AMR.

” CGD skapar mötesrum och möjlighet för nya samarbeten mellan forskare från olika discipliner kring globala djursjukdomar och AMR och skapar även viktiga länkar till externa aktörer, nationellt såväl som internationellt.

- Elisabeth Rajala, Föreståndare för CGD



Foto: privat

One Health Sweden (OHS)

One Health Sweden tillhandahåller en plattform för tvärvetenskapligt samarbete och idéutbyte mellan människor och institutioner. Nätverket arrangerar mötesplatser för forskare och kliniker som är intresserade av hälsofrågor kopplat till zoonotiska infektioner och antibiotikaresistens.

One Health Sweden sprider budskap och information om One Health inom området infektionssjukdomar och antibiotikaresistens. One Health-aspekten är nu mycket aktuell genom Covid-19 pandemin.



Nätverkets huvudpartners är SLU, Uppsala universitet, Statens veterinärmedicinska anstalt (SVA) och Linnéuniversitetet. OHS är väl känt inom SVA och Folkhälsomyndigheten, men även exempelvis hos medarbetare från Akademiska sjukhuset (infektionskliniken och laboratoriesektionen). Vi har även haft besökare från Livsmedelsverket och Vetenskapsrådet på våra aktiviteter. Medarbetare från Europeiska smittskyddsmyndigheten har varit inbjudna talare till våra event.

Nätverket samverkar med två icke-statliga nätverk i Bryssel: Health Care Without Harm (HCWH) och Health and Environment Alliance (HEAL), där humanvård, djurliv och miljö kopplas ihop.

Nätverkets målgrupper är främst forskare och utredare på universitet och statliga myndigheter, men även vetgiriga från allmänheten samt forskningsfinansiärer.

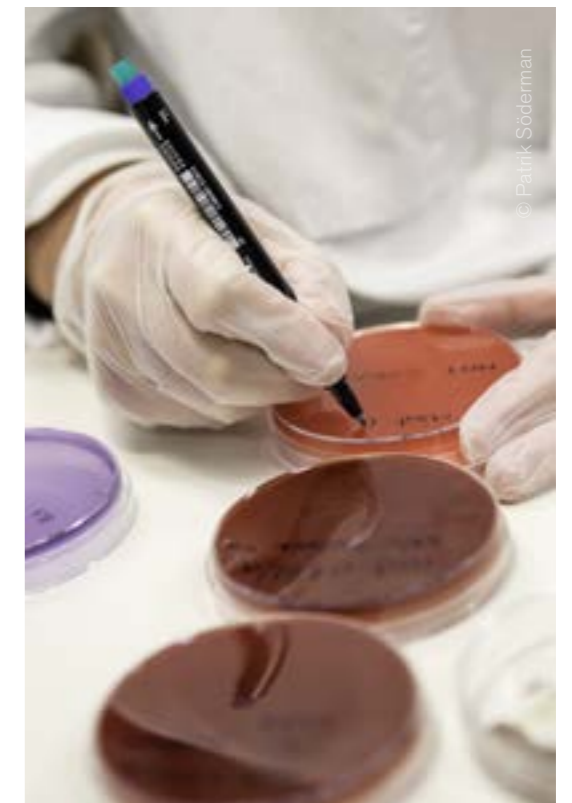
På nätverkets seminarier och möten med forskare brukar ungefär 40 personer delta och ca 80 personer vid den årliga vetenskapliga konferensen. Ungefär 85 % av deltagarna på nätverkets aktiviteter kommer från

universitetvärlden och 15 % från industri och myndigheter.

One Health Sweden anordnar årliga konferenser som plattformen sponsrar. Till exempel arrangerades ”One Health Sweden 8th Scientific Meeting” under mars 2018. Mötet hette “Human versus animal health – different aspects on three challenging pathogens”.

” Vi har en informativ hemsida om vad One Health är och vilka aktiviteter vi arrangerar. Vi agerar plattform för nyfikna personer från olika discipliner att träffas, utbyta erfarenheter och starta projekt inom One Health ihop.

- Tanja Strand, Koordinator för One Health Sweden



Läs mer: www.slu.se/ohs

Nordic Green Care Network

Ett nätverk för forskare som arbetar med forskning och utveckling av området Grön omsorg, Naturunderstödd intervention och Djurunderstödda insatser. Nätverkets aktiviteter omfattar seminarier, workshops och konferenser i syfte att stärka forskningssamarbete och kunskapsutbyte mellan de nordiska länderna inom området.

Nätverket fick ekonomiskt stöd av NordForsk för att kunna bildas 2016–2017. Nätverket har anordnat två workshops (Danmark 2016, Sverige 2017), en nationell konferens i Sverige 2016 och en Nordisk konferens i Norge 2017 (där plattformen bekostade Proceedings). Forskare i nätverket ingår i ett norskt forskningsprojekt där enkäter skickats till lärare i alla Nordiska länder med frågor om de tar hjälp av natur och djur i sin undervisning.

Projektet "Learning Green Care" som koordineras från Finland har med forskare från nätverket. Intresserade forskare kan anmäla sig till

nätverket. Learning Green Care är ett Erasmus+ – projekt, pengar man söker från EU till lärarutbyten inom undervisning.

Kontaktpersoner för Nordic Green Care Network är Lena Lidfors (Sverige), Bente Berget (Norge), Karen Thodberg (Danmark), Ingela Wikman (Finland) och Anna Maria Palsdottir (Island).

” Det nordiska nätverket har varit mycket betydelsefullt för att kunna anordna den första nordiska konferensen i “Green Care och Nature-based interventions” i Norge 2017.

– Bente Berget, adjungerad universitetslektor i antrozologi

Läs mer: www.slu.se/ngcn



Plattformen i media

SLU Framtidens djur, natur och hälsa har genom åren synts och hörts i till exempel poddar, tv-program och tidningsartiklar. Här visar vi några exempel.



Djur i vården sprider glädje och minskar oro

Hur kan djur ha positiv inverkan på vår hälsa? Hur används djur i vårdsyfte? Det är några av de frågor som Lena Lidfors gav svar på i TV-inslaget från Malou efter tio. Oktober 2019.



Barns utemiljöer är en rättighetsfråga

De senaste decenniernas stadsutveckling har ofta gått emot den kunskap som finns när det gäller hur utemiljön påverkar barns och ungas utveckling och hälsa. Om det skriver SLU-forskare i en debattartikel i Sydsvenskan. September 2019.



Djuren är extra viktiga för oss i kristider

Hem & Hyra intervjuar Lena Lidfors om husdjurens betydelse för vårt välbefinnande. Djur kan vara en stor tröst i kristider. Maj och November 2020.



Trädgårdsterapi effektivt mot utbrändhet

Trädgårdsterapi kan vara den effektivaste behandlingen för personer som lider av utmattningsdepression. Om det berättar Patrik Grahn från SLU för SVT Nyheter. November 2018.



Värdet av sociala tjänstehundar inom skola, vård och omsorg

Hur effektiva är sociala tjänstehundar inom skola, vård och omsorg? Om det berättar Lena Lidfors i en intervju i podcasten "Hälsans hundar". November 2018.



Coronaensamhet lindras med husdjur

Lena Lidfors berättar om betydelsen av våra husdjur och vilken forskning som finns på området i Studio Ett, Sveriges Radio. Maj 2020.

Läs mer om djur, natur och hälsa i media:
www.slu.se/djurnaturimedia

SLU Framtidens djur, natur och hälsa i siffror



Kansli och styrgrupp

Så här har kansliet och styrgruppen sett ut för SLU Framtidens djur, natur och hälsa mellan 2017–2020. Plattformen har finansierats av SLU i fyra år med totalt 18 miljoner SEK.

Kansli

Lena Lidfors, programchef
Lena.Lidfors@slu.se

Susanne Gustafsson, programsekreterare
Susanne.Gustafsson@slu.se

Eva-Stina Lindell, kommunikatör
Eva-Stina.Lindell@slu.se

Malin Hagberg Gustavsson, koordinator
Malin.Gustavsson@slu.se

Specifika uppdrag för plattformen

Eva Tydén, koordinator för infektionssjukdomar och antimikrobiell resistens
Eva.Tyden@slu.se

Elisabeth Rajala, koordinator för SLU Committee for Global Animal Diseases (CGD)
Elisabeth.Rajala@slu.se

Bente Berget, adjungerad universitetslektor i antrozologi
bebe@norceresearch.no

Styrgrupp

Rauni Niskanen (2019–2020) och Kristina Dahlborn (2017–2018), ordförande och dekan vid Fakulteten för veterinärmedicin och husdjursvetenskap

Ann Dolling, Fakulteten för skogsvetenskap (S)

Anna Maria Palsdottir, Fakulteten för landskapsarkitektur, trädgårds- och växtproduktionsvetenskap

Eva Sandberg, Fakulteten för naturresurser och jordbruksvetenskap

Susanna Sternberg Lewerin, Fakulteten för veterinärmedicin och husdjursvetenskap

Birgitta Staaf Larsson, doktorandrepresentant, Fakulteten för veterinärmedicin och husdjursvetenskap

Sofia Boqvist, Fakulteten för veterinärmedicin och husdjursvetenskap (ersättare till Susanna Sternberg Lewerin)

Torun Wallgren, Fakulteten för veterinärmedicin och husdjursvetenskap (ersättare till Birgitta Staaf Larsson)

Framtiden

Den nya framtidsplattformen "SLU Future One Health" går en spännande tid till mötes.

2020 har varit ett speciellt år på många sätt. Att skriva några avslutande ord utan att skriva om Corona-pandemin går så klart inte. Pandemin har, som för alla andra, präglat en stor del av vårt arbete och arbetssituation i stort. Samtidigt har vårt arbete känts mer relevant och meningsfullt än någonsin. One Health – samspillet mellan humanhälsa, djurhälsa och ekosystemhälsa är mitt i prick för det som har diskuterats dagligen under större delen av detta år. Exempelvis hur och varför pandemier uppstår och vilken roll djuren och vi människor spelar.

Forskning har under året fått större uppmärksamhet – det är där många söker efter svaren. Vi kan konstatera att många viktiga och politiska beslut nu fattas mot en vetenskaplig grund och på SLU finns värdefull kunskap för att lösa framtidens utmaningar. Komplexa problem kräver helhetssyn och ett tvär- och multidisciplinärt angreppssätt. En strategisk forskningsplattform som vår, vars uppgift är att stimulera tvärvetenskap, har här en viktig uppgift att fylla inför kommande period.

Jordbruksverket har under året rapporterat om att antalet sällskapsdjur i våra hem ökar. Social distansering och isolering i hemmet har gjort att många känner stor oro och mår dåligt och kanske kan sällskap av exempelvis en katt eller hund, naturupplevelser och utomhusaktiviteter vara ventiler som håller välbefinnandet uppe. Vårt temaområde "Djurs och naturs betydelse för människan" tar upp många av dessa aspekter och vi har samarbete med forskare inom detta fält, som har fått alltmer fokus under pandemin och som kommer att vara lika relevant framöver.

Avslutningsvis kan jag konstatera att många av de satsningar som gjorts under dessa 3,5 år har börjat ge resultat. Det märks bland annat på de frågor vi får in till plattformen, genom aktörer som hör av sig och vill samverka och journalister som vill ha oss med i olika sammanhang. Min förhoppning inför den kommande 4-årsperioden, är att de frön som nu såts via olika samarbeten

och projekt, får växa och utvecklas och på så vis kan göra skillnad i samhället. Det känns tillfredsställande att jag i rollen som programchef har kunnat bidra till en ökad kunskap och medvetenhet om djurens och naturens inverkan på människors hälsa och välfärd. Det är av stor vikt att beslut i samhället fattas på vetenskaplig grund för en hållbar framtid.

Från den 1 januari 2021 tar Susanna Sternberg Lewerin över som ny programchef. Jag vill härmed önska Susanna och styrgruppen lycka till med sitt uppdrag inom SLU Future One Health.

Lena Lidfors
Programchef 2017–2020





FRAMTIDENS
DJUR, NATUR
OCH HÄLSA



SCIENCE AND
EDUCATION **FOR**
SUSTAINABLE
LIFE