

Instruktion
En generell instruktion där tolkaren skall göra en viss bedömning i ett givet läge/moment.

Förkortningar
KT kronäckning trädskikt TG täckningsgrad av allt utom träd tex fältskikt, risinslag Skogsbruk: tex hygge, gallring, röjning, avverkning, plantering, dikning, raka kanter mot omgivningen

Spår av hävd
Med spår av hävd i flygbild avses tydliga indikationer på att området betas eller betats, av tamboskap. Förekomst av vidkroniga träd (**kronans bredd (diam): barrträd ca 8 m, lövträd ca 10 m, ädellövträd ca 10m, generellt gäller att träden är större än normala träd, vid rådande bonitet**), hasselträd och/ eller bukettformiga träd är exempel på spår av hävd. Trädskiktet har en luckig karaktär. Att man mellan träden ser punktformiga busksnår, att här och där kommer nya träd upp, att beståndet blir gradvis glesare i närheten av en gård med uppenbar djurhållning, att det ser ut att finnas upptrampade hörn/kanter/stigar intill stängsel.

- **Antropogen påverkan i denna nyckel innefattar:**
- **Exploaterad mark:** pågående exploatering, t ex vägbyggen
- **Öppen ickenatura mark:** anlagd mark, både hårdgjord och på andra sätt väsentligt förändrad och/eller hålls öppen genom regelbunden skötsel (eg. 6999)
- **Urban mark:** t ex; tomt, (ej naturtomt), tätorts- och jordbruksbebyggelse (eg. 6920)
- **Strandnära miljö:** t ex vindkraftverk, marinbas, muddring etc ?
- **Skogsmark:** tydliga spår av skogsbruk (eg. 9900)
- **Vattenmiljöer:** Artificiella vatten såsom smådammar, utträdade vattendrag, vattenfyllda täkter (t.ex. stenbrott), vattenmagasin med stor amplitud, starkt regleringspåverkade älvsträckor, småvatten i odlingslandskapet (eg. 3999)
- **Seminaturliga gräsmarker:** Tydliga spår av plöjning, gödsling
- **Myr:** t ex dikning, torvtäck, myrödling (eg. 7900)

7310 Aapamyrkomplex
Flygbildstolkningen kan med fördel inledas med att tolkaren gör en flygning över området och konstaterar om någon/några punkter ligger på

ett myrkomplex som är sammanhängande > 10 ha och innehåller en 7143 > 0,1 ha

Alla punkter som också ligger på denna myr klassas till sin respektive undertyp med notering för att den ingår i ett aapamyrkomplex.

Mikrostruktur och färgnyans för rikkärr i IR-bild:
- en antydning till tuvighet och färgnyanser mot orangerosa och/eller turkosskimmer

- Tolkningskaraktärer näringsrik granskog:**
- Örtrikt fältskikt
 - Tecken på översilning – topografiskt läge, sluttningar, bäckdalar
 - Ofta hög, tät mörk skog, med lövinslag

Notering för snöleiga är tillåten på samtliga alpina naturtyper i denna nyckel utom 8340 Glaciärer.

Notering liten snöleiga N_SS
Snöleigor 0,01- 0,1 ha generaliseras in i omgivande naturtyp, samt får notering N_SS.

801 SS snötäckt
802 SS substratdominerad
803 SS mossdominerad
804 SS moss-ris-graminid
805 SS graminid-ris-ört
809 SS obestämd vegetationstyp

Notering mediumstor snöleiga N_SM
Snöleigor 0,1 – 2 ha klassas till egen naturtyp, samt får en notering S_SM.

811 SM snötäckt -> 9998
812 SM substratdominerad -> 8900
813 SM mossdominerad -> 8900
814 SM moss-ris-graminid -> 4860
815 SM graminid-ris-ört -> 6815/4860/7140
819 SM obestämd vegetationstyp -

Notering stor snöleiga N_SL
Om snöleigor är > 2 ha klassas de till egen naturtyp, samt får en notering N_SL.

821 SL snötäckt -> 9998
822 SL substratdominerad -> 8900
823 SL mossdominerad -> 8900
824 SL moss-ris-graminid -> 4860
825 SL graminid-ris-ört -> 6815/4860/7140
829 SL obestämd vegetationstyp -

Notering mindre ö eller skär N_IS
Noteringen används i de fall bedömningspunkten faller på mindre skär eller ö där naturtypskoden generaliseras till vatten (1000 eller 3000) p g a att ön/skåret inte håller MKE 0,1 ha.

NOTERINGAR:

N_snö Notering vid förekomst av snöleiga enligt typ och storlek i tabellen ovan.

N_I Notering om typ av icke-habitat

N_S Notering om typ av strand

N_A Notering för myr inom aapamyrkomplex

Strand Notering N_S

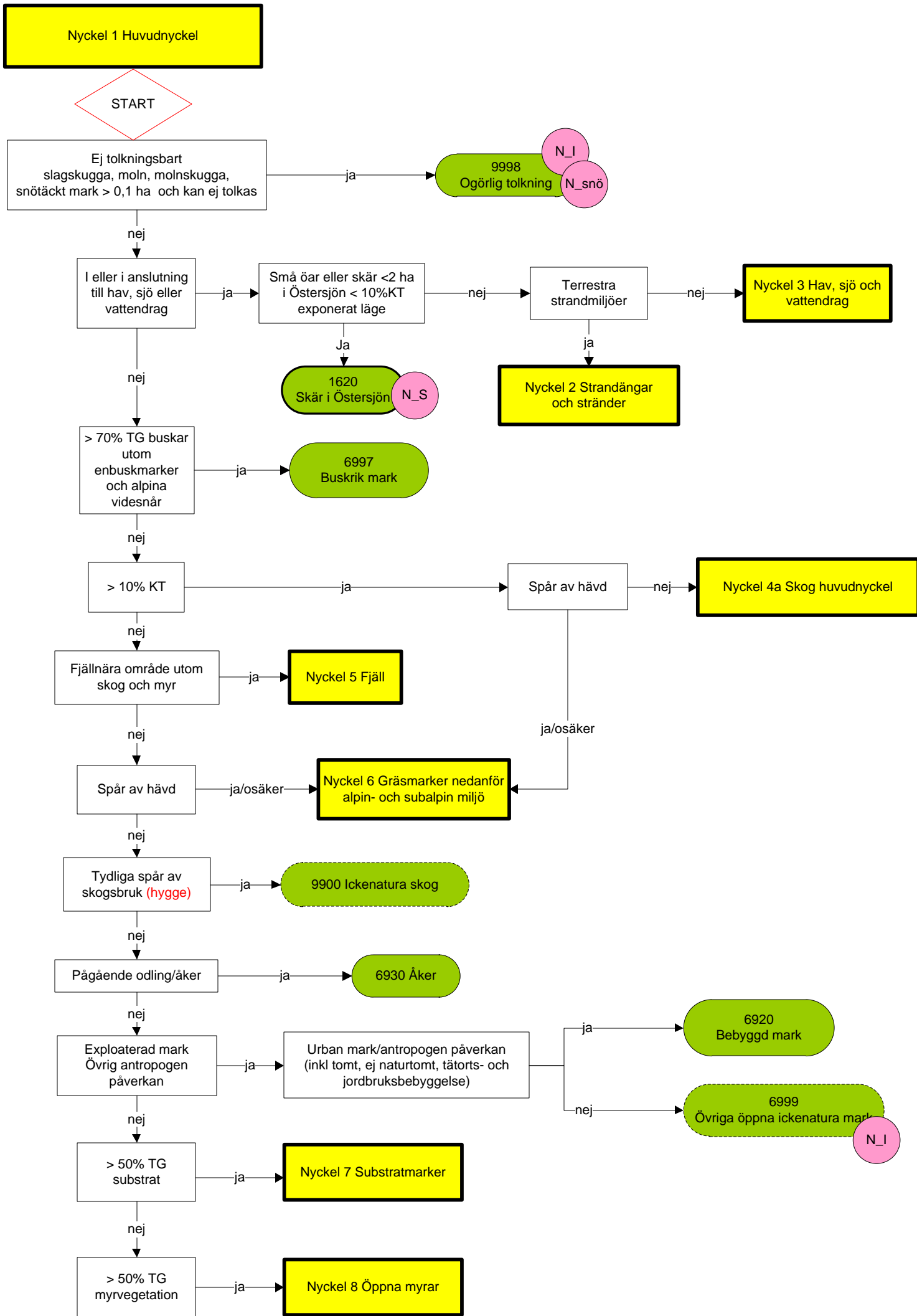
Notering av 1210, 1610 och 1620 vid samförekomst med andra naturtyper. Observera att 1210 och 1610 nu endast registreras i form av notering medan 1620 fortfarande går att ange som första kod. Strandnotering går att tillämpa på **alla naturtypskoder** där de samförekommer med någon av de ovan nämnda typerna. **Det är därför inte markerat i nyckeln när noteringen är tillämpningsbar.** Det är troligt att samförekomst är vanligast strandnaturtyper emellan, men är även möjlig mellan t ex skogsnaturtyper och åsö.

| Strandhabitat | 1210 Driftvall | 1610 Åsöar | 1620 Skär |
|--|----------------|------------|-----------|
| 1220 Sten o Grusvallar | | | |
| 1230 Havsklippor | | | |
| 1330 Salta strandängar | | | |
| 1610 Åsöar | | | |
| 1620 Skär | | | |
| 1630 Strandängar vid Östersjön | | | |
| 1640 Sandstränder vid Östersjön | | | |
| 1820 S. för sten och sandstrand | | | |
| 1950 Substratstrand | | | |
| 6840 S. för naturastrandäng/icke-natura mark | | | |

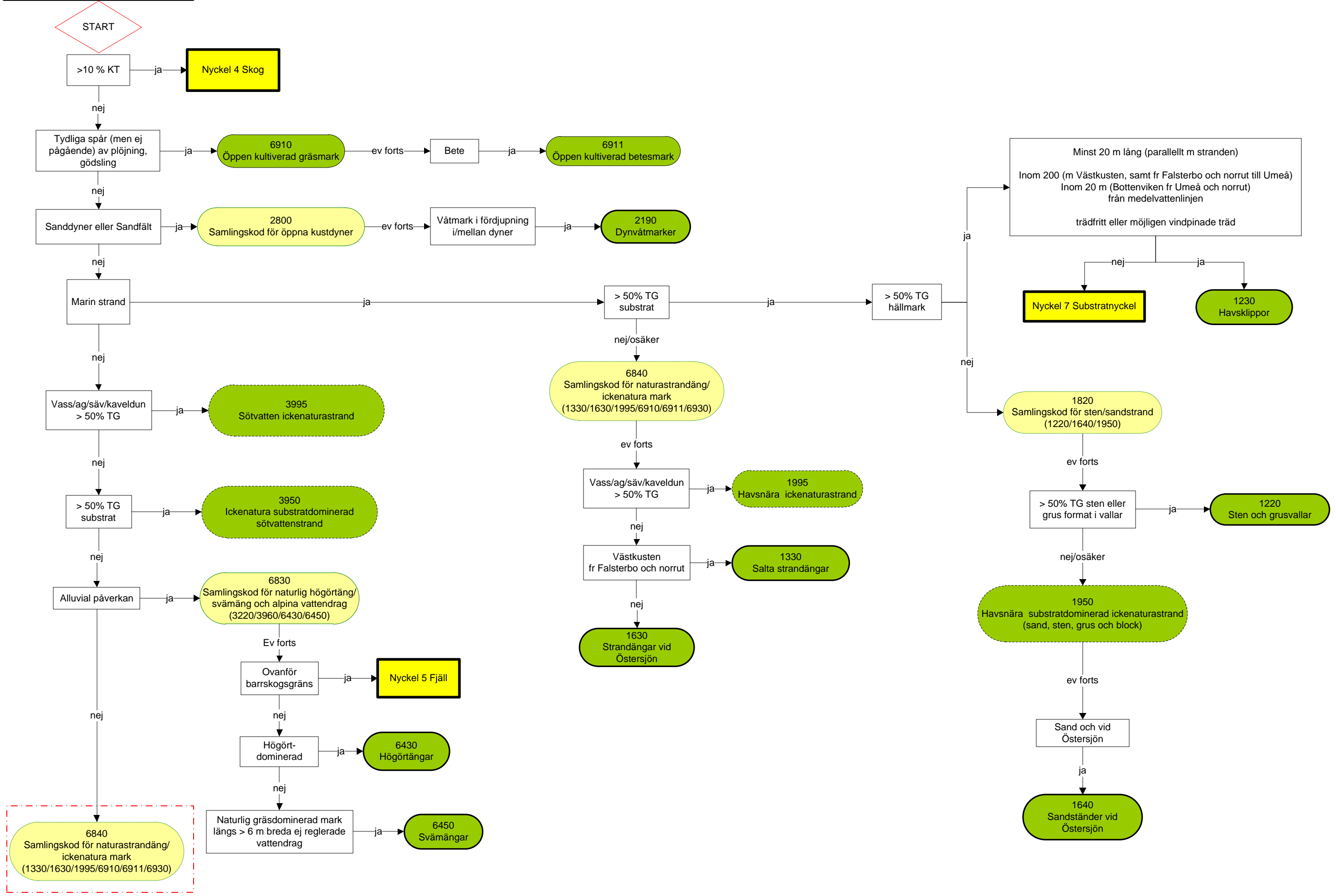
möjlig samförekomst
mindre trolig samförekomst
samförekomst ej sannolik

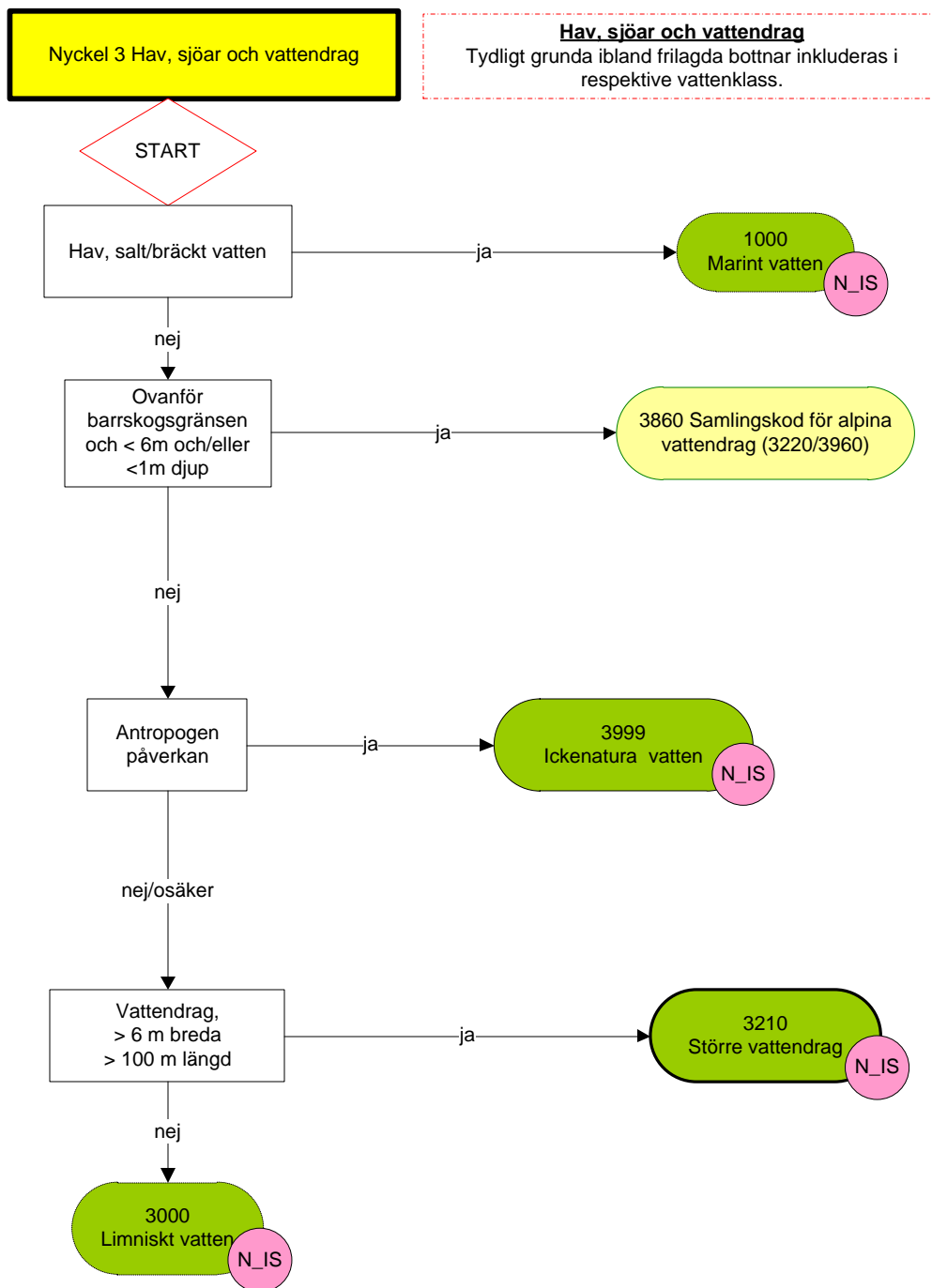
*Observera att 1210 och 1610 endast registreras i som notering, medan 1620 kan anges som första kod.

| Version | Datum | Historik |
|---------|------------|---|
| 1.0 | | Ann-Helen Mäki, Maud Sjöberg, Hans Gardfjell, Åsa Hagner, Sveriges Lantbruksuniversitet. |
| 1.1 | 2010-11-29 | Ann Andersson, Lantmäteriet uppdaterat. Nyckel 1, 2, 4, 5. |
| 1.2 | 2010-12-06 | AA uppdaterat efter synpunkter från Helle Skånes, Stockholms Universitet och Helena Forsman, Sveriges Lantbruksuniversitet. Nyckel 1, 2, 3. |
| 1.3 | 2010-12-09 | AA uppdaterat efter möte med HF och HS. Nyckel 1, 2, 3, 4, 5a, 5b, 6, 7. |
| 1.4 | 2010-12-10 | AA uppdaterat synpunkter från HF, HG och ÅH. Alla nycklar inkl nya nyckel 8. |
| 1.5 | 2010-12-20 | AA uppdaterat utifrån möte 101216 med HF. Inte allt infört men skickas ändå i samband med genomgång av kodlistan till databas. |
| 1.6 | 2010-12-22 | AA uppdaterat parallellt med HF genomgång av kodlistan till databasen. Alla nycklar. |
| 1.7 | 2011-01-11 | AA uppdaterat alla nycklar i samband med HF uppdatering av databas-kodlistor och åtgärd för höjdsättningen av <u>cirkelvõtoma</u> . |
| 1.8 | 2011-01-14 | AA uppdaterat efter input från HS och Åsa Hedlund Kristoffersson |
| 1.9 | 2011-05-11 | AA uppdaterat efter slutförd tolkning 2011, i samband med <u>manualskrivning</u> . För synpunkter till HF och ÅHK. |
| 1.91 | 2011-05-12 | AA uppdaterat efter <u>synp</u> från ÅHK. |
| 1.92 | 2011-05-19 | AA uppdaterat fjällnyckel. |
| 1.93 | | |
| 2.0 | 2011-06-09 | Leverans från Anna Andersson och Åsa Hedlund Kristoffersson, Lantmäteriet, Luleå. Se även följedokument v0.3. |
| 2.1 | 2011-12-16 | Helle Skånes i samarbete med Helena Forsman uppdaterar samtliga nycklar. Testtolkar med dessa f o m 2012. |

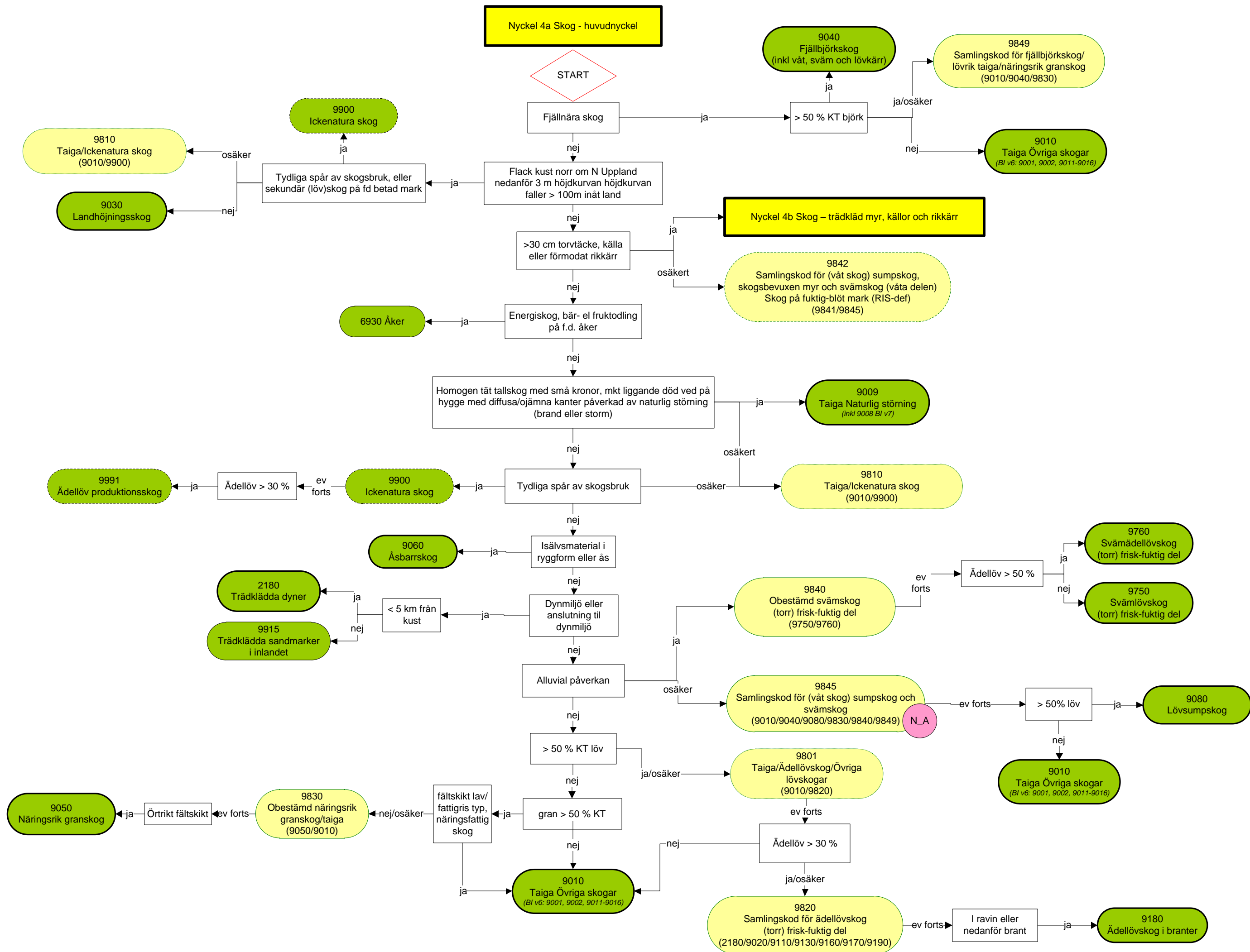


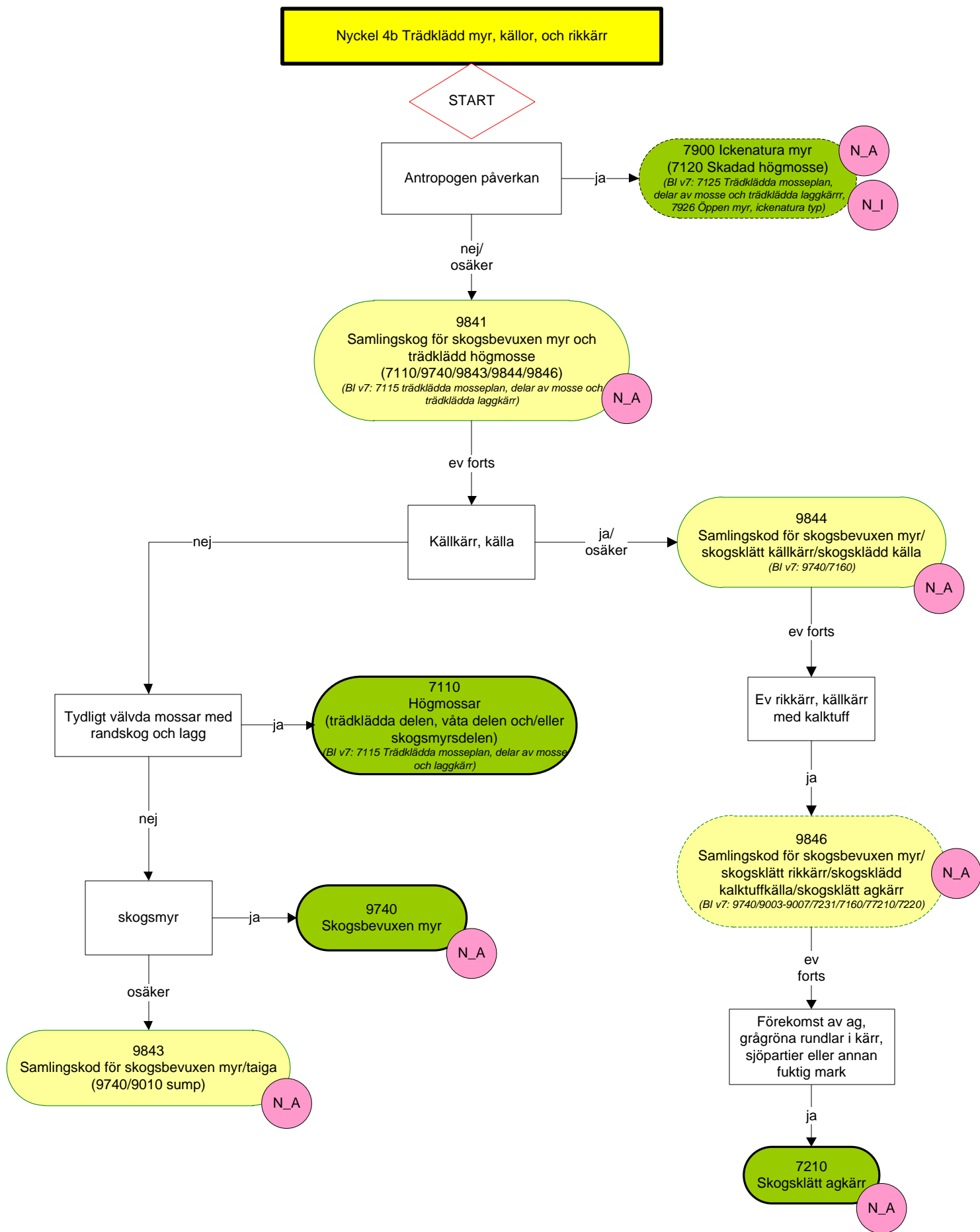
Nyckel 2 Strandängar och stränder

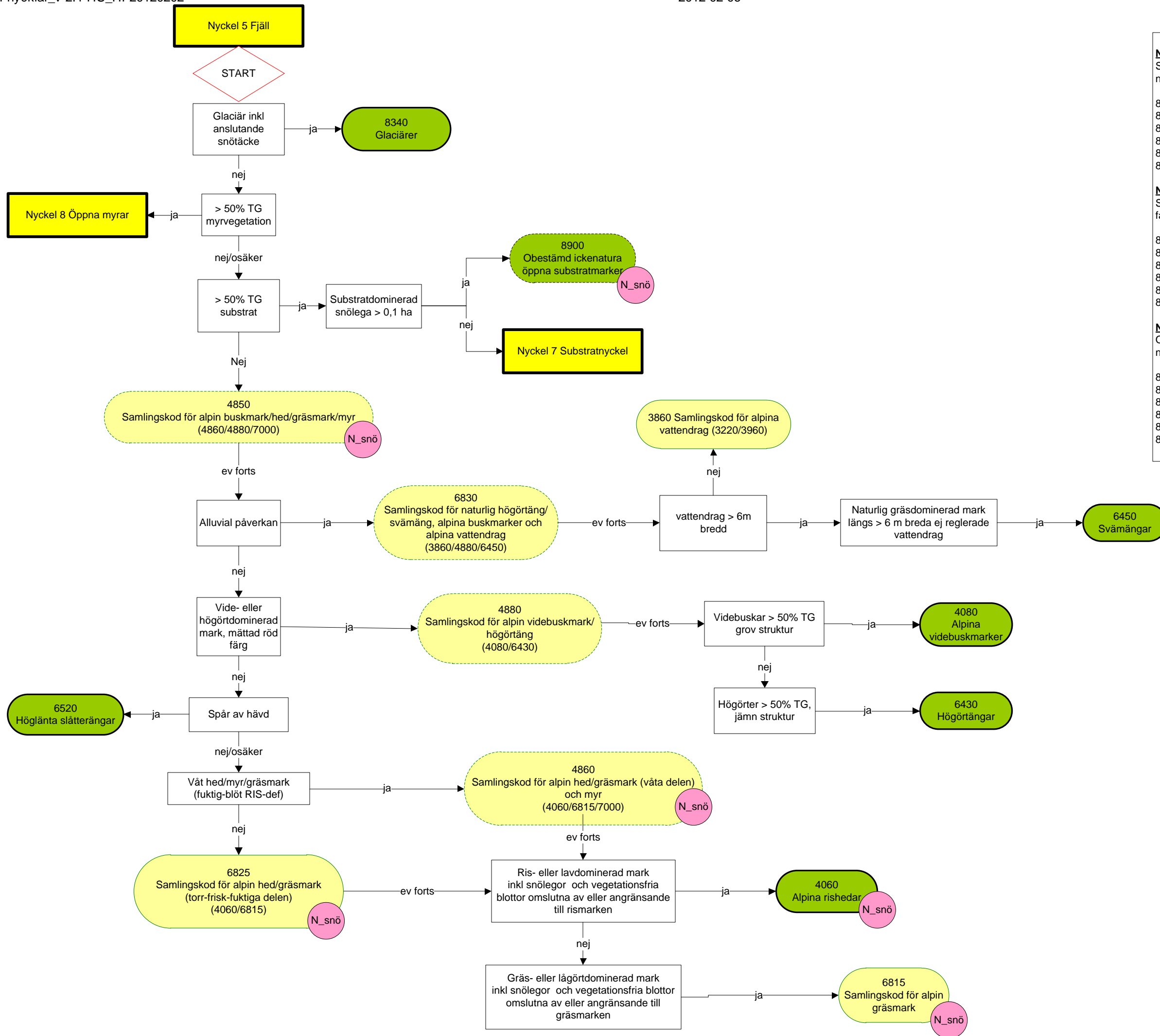


**Notering mindre ö eller skär N IS**

Noteringen används i de fall bedömningspunkten faller på mindre skär eller ö där naturtypskoden generaliseras till vatten (1000 eller 3000) p g a att ön/skåret < 0,1 ha.







Notering liten snölega N_SS

Snölegor 0,01- 0,1 ha generaliseras in i omgivande naturtyp, samt får notering N_SS.

- 801 SS snötäckt
- 802 SS substratdominerad
- 803 SS mossdominerad
- 804 SS moss-ris-graminid
- 805 SS graminid-ris-ört
- 809 SS obestämd vegetationstyp

Notering mediumstor snölega N_SM

Snölegor 0,1 – 2 ha klassas till egen naturtyp, samt får en notering S_SM.

- 811 SM snötäckt -> 9998
- 812 SM substratdominerad -> 8900
- 813 SM mossdominerad -> 8900
- 814 SM moss-ris-graminid -> 4860
- 815 SM graminid-ris-ört -> 6815/4860/7140
- 819 SM obestämd vegetationstyp -

Notering stor snölega N_SL

Om snölegorna är > 2 ha klassas de till egen naturtyp, samt får en notering N_SL.

- 821 SL snötäckt -> 9998
- 822 SL substratdominerad -> 8900
- 823 SL mossdominerad -> 8900
- 824 SL moss-ris-graminid -> 4860
- 825 SL graminid-ris-ört -> 6815/4860/7140
- 829 SL obestämd vegetationstyp -

N_snö

N_snö

N_snö

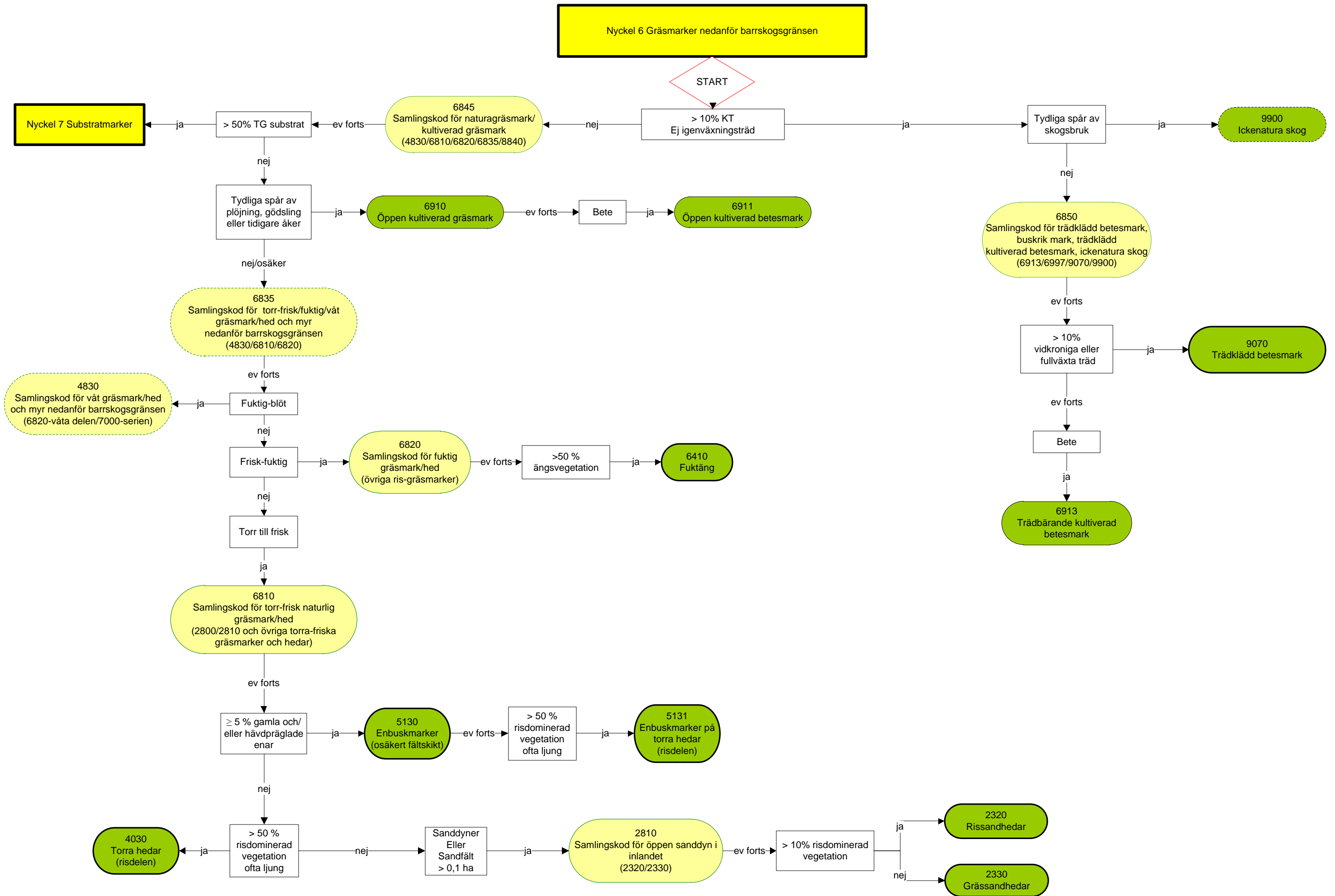
N_snö

N_snö

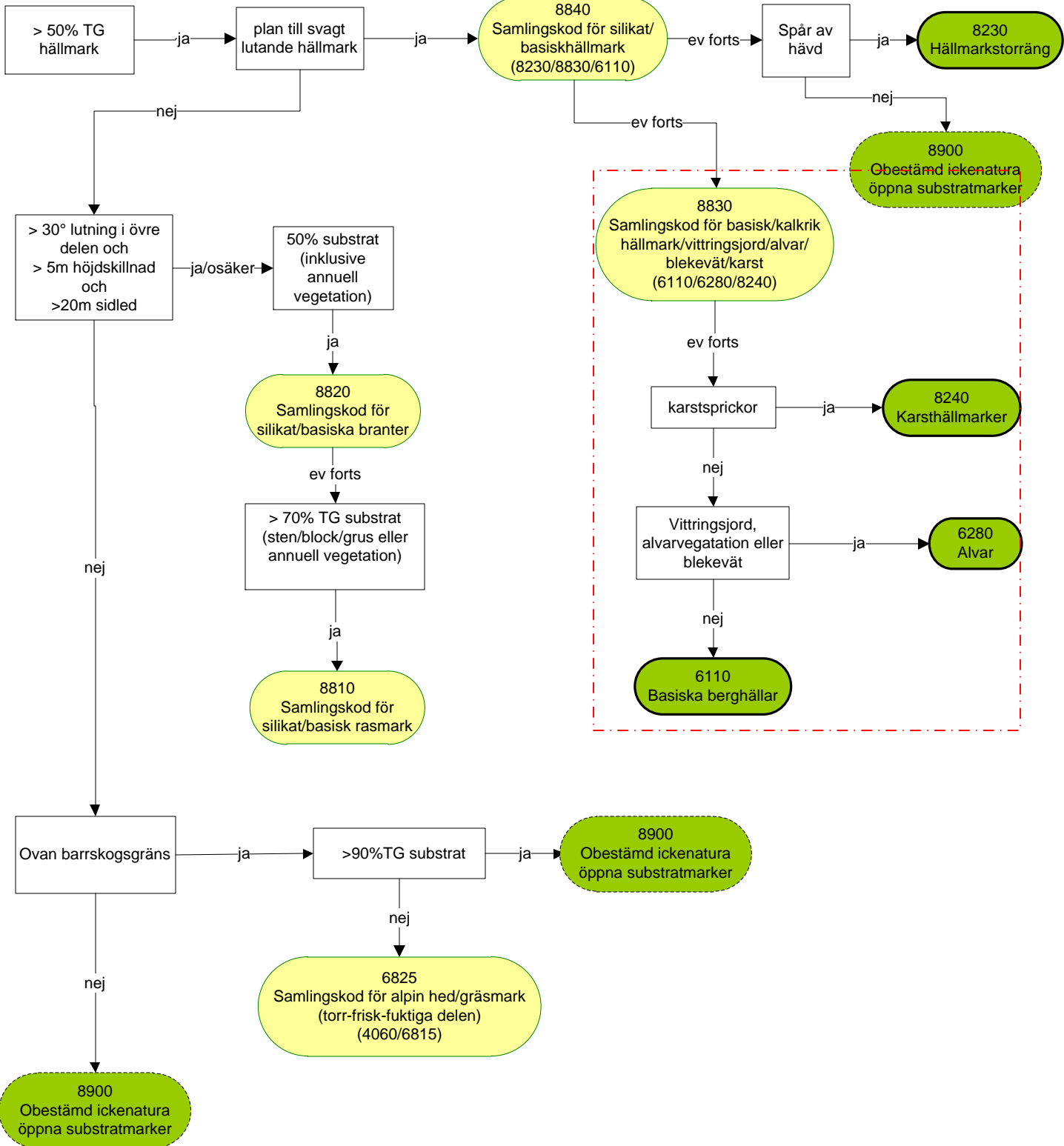
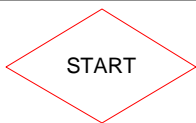
N_snö

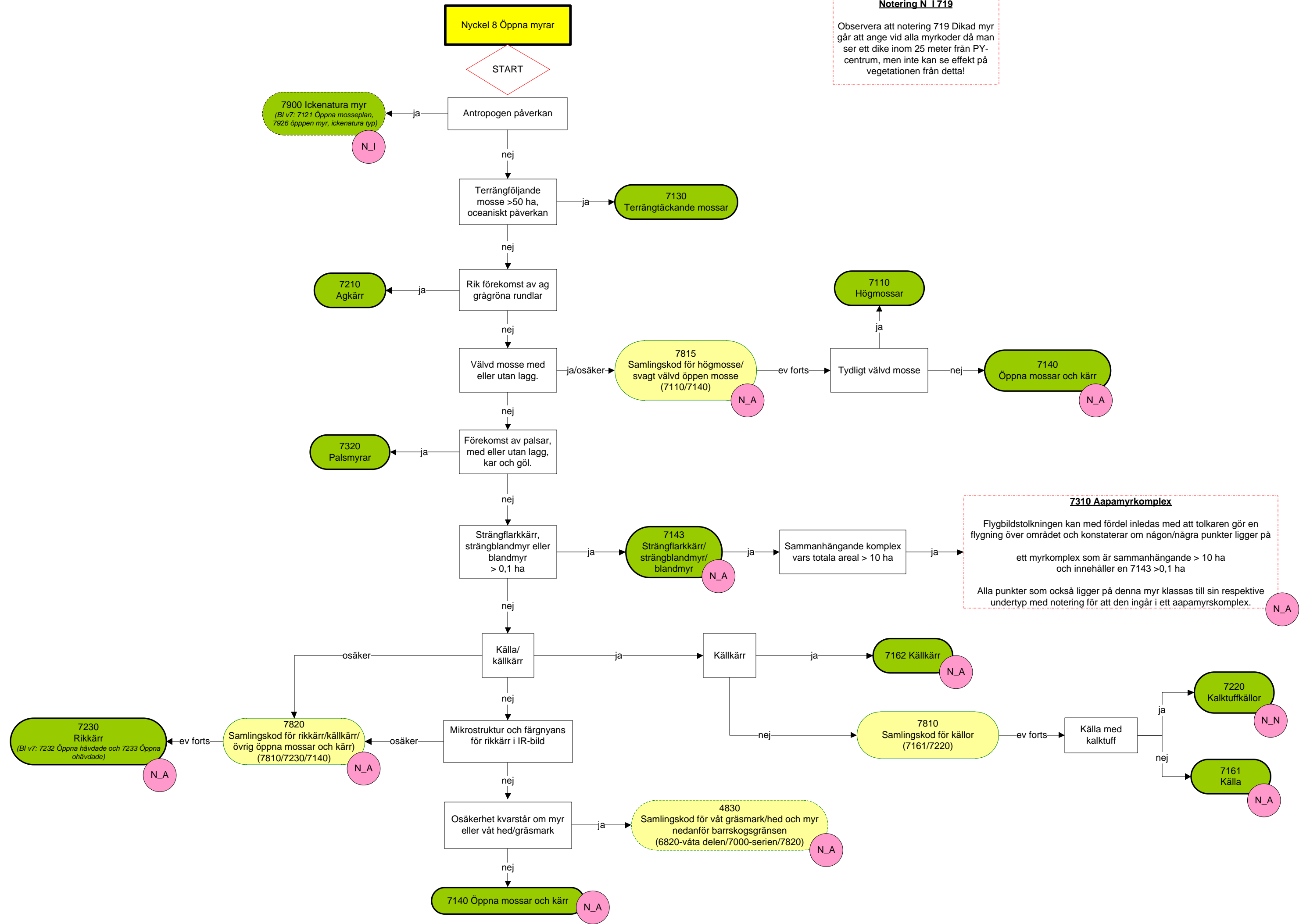
N_snö

N_snö



Nyckel 7 Substratmarker





Notering N 1719

Observera att notering 719 Dikad myr går att ange vid alla myrkoder då man ser ett dike inom 25 meter från PY-centrum, men inte kan se effekt på vegetationen från detta!

7310 Aapamyrkomplex

Flygbildstolkningen kan med fördel inledas med att tolkaren gör en flygning över området och konstaterar om någon/några punkter ligger på ett myrkomplex som är sammanhängande > 10 ha och innehåller en 7143 >0,1 ha

Alla punkter som också ligger på denna myr klassas till sin respektive undertyp med notering för att den ingår i ett aapamyrskomplex.