

## SLU Riksskogstaxeringen korrigerar tidigare publicerad officiell statistik om trädens tillväxt

SLU Riksskogstaxeringen publicerar årligen officiell statistik om skogarnas tillstånd och förändring. En av de löpande redovisade statistikprodukterna är ”Årlig tillväxt”, vilken avser uppgifter om trädens tillväxt som presenteras för all mark, skogsmark och produktiv skogsmark i såväl den årliga publikationen Skogsdata som i [statistikdatabasen](#) på Riksskogstaxeringens [hemsida](#). I förberedelserna inför årets publikation har vi gjort två justeringar i beräkningsrutinerna för trädens tillväxt som föranleder oss att nu, det vill säga redan innan nästa ordinarie publikationsdatum den 24 maj 2022, korrigera *tidigare* publicerad statistik i vår statistikdatabas.

De två justeringar vi gjort är av olika karaktär; dels ett upptäckt programmeringsfel, dels en förbättrad beräkningsrutin.

Effekten av de två justeringarna är att den nu uppdaterade statistiken avseende total årlig tillväxt på alla ägoslag, exklusive bebyggd mark men inklusive fjäll för tillväxtåret 2017, i genomsnitt för de senaste 10 tillväxtåren, är 1,6 procent högre, motsvarande 2,0 miljoner skogskubikmeter per år, än i tidigare publicerad statistik (Figur 4).

Den enda skillnaden mellan de tidigare publicerade uppgifterna och den nu korrigerade statistiken som är statistiskt signifikant är den totala årliga tillväxten i hela landet på alla ägoslag för det senast rapporterade tillväxtåret. Övriga skillnader, det vill säga för uppgifter på landsdels- eller länsnivå samt för tidigare tillväxtår, är inte statistiskt signifikanta.

Skillnaden mellan tidigare publicerade uppgifter och den högre tillväxten i de nu korrigerade skattningarna för hela landet fördelar sig med drygt 90 procent på produktiv skogsmark och resterande cirka 10 procent på övriga ägoslag. Huvuddelen av den totala skillnaden har uppstått i södra Sverige, drygt 30 procent i Svealand och knappt 50 procent i Götaland, och resterande 20 procent i Norrland. På produktiv skogsmark i Götaland fördelas den totala korrigeringen på årligen drygt 0,8 miljoner skogskubikmeter med 28 procent för gran, 14 procent för tall och resterande 58 procent för övriga trädslag. (Figur 1, 2 och 3)

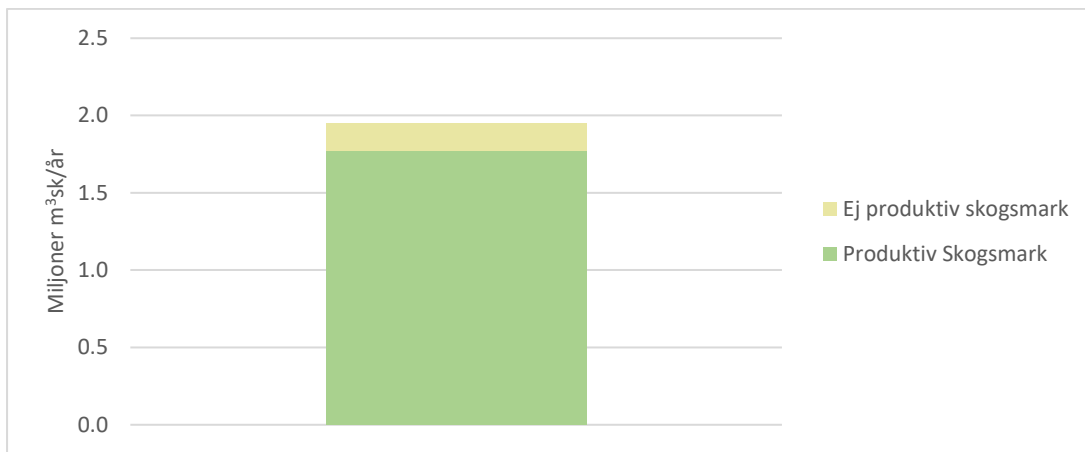
De generella slutsatserna som tidigare publicerad statistik visat, det vill säga att tillväxten minskat under de senaste 5 åren kvarstår, men minskningen är inte lika stor som tidigare redovisats och det gäller särskilt statistiken för de senaste tillväxtuppgifterna i tabell 1.13 och 3.31, respektive tidpunkten 2017 i diagram 1.12 och 3.30 i Skogsdata 2021. (Figur 4 och 5)

SLU Riksskogstaxeringens strävan att löpande förbättra statistikproduktionen medför att tidigare publicerad statistik kan behöva uppdateras. Det gäller såväl när förbättrade beräkningsrutiner introduceras som när felaktigheter upptäcks och därför måste korrigeras.

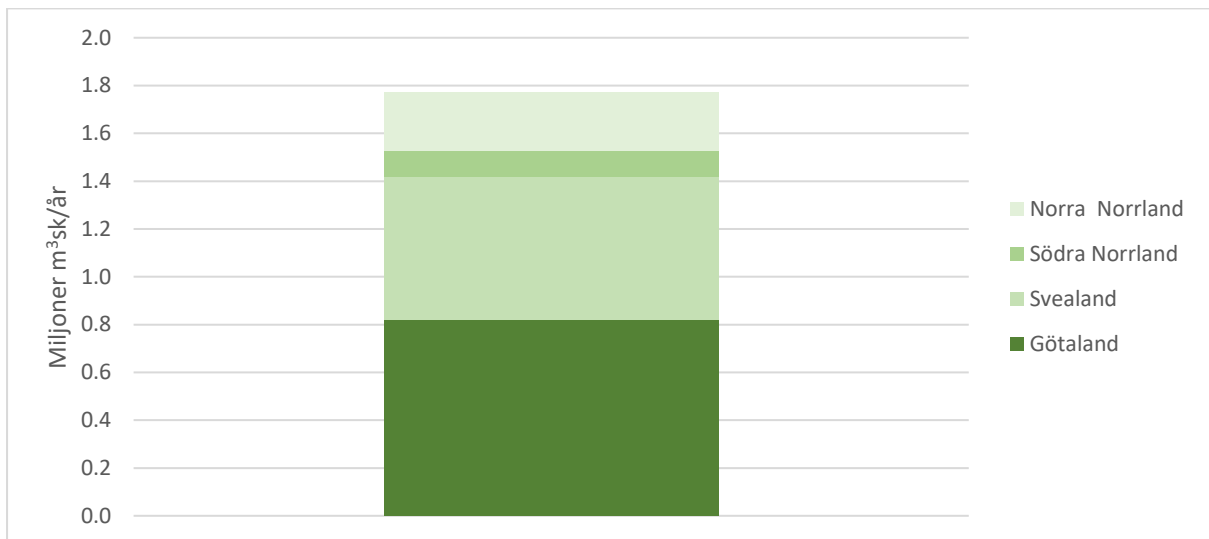
Umeå i mars 2022

Jonas Fridman, programchef  
Per Nilsson, redovisningsansvarig

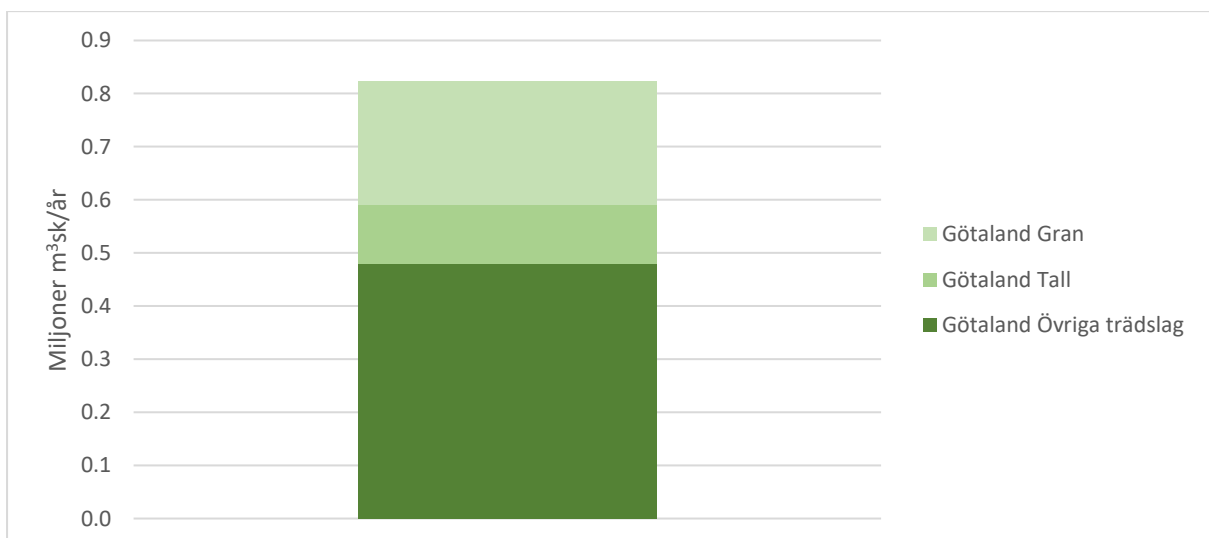
riksskogstaxeringen@slu.se



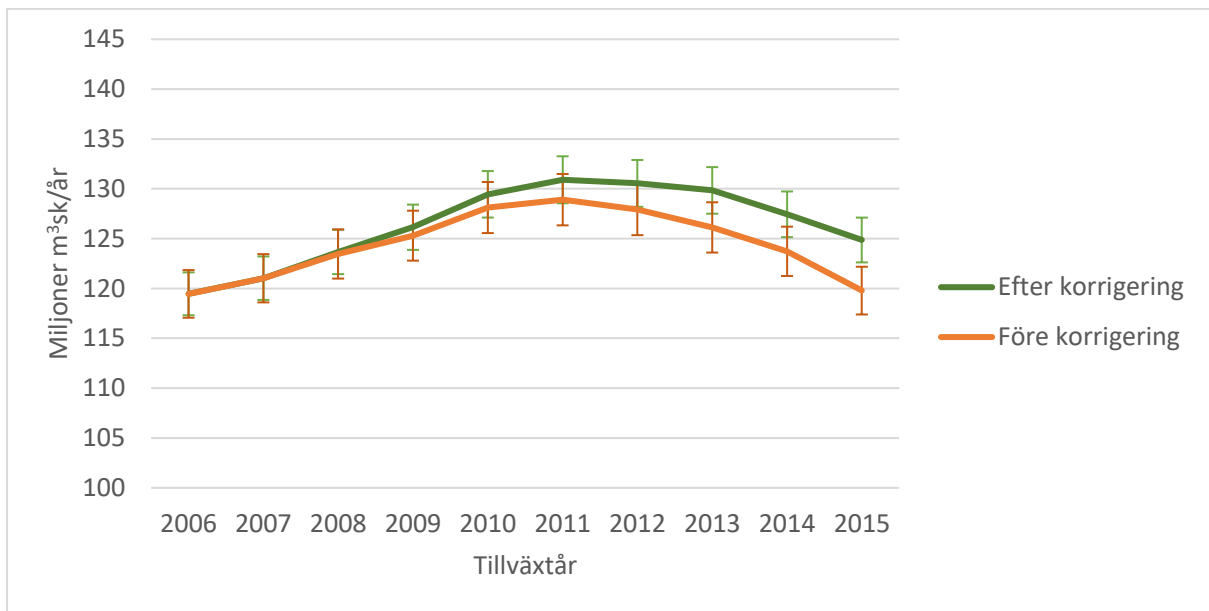
Figur 1. Genomsnittlig skillnad (Efter korrigering - Före korrigering) i skattad total årlig tillväxt för de senaste 10 tillväxtåren (2011–2019) fördelad på ägoslag. Hela landet.



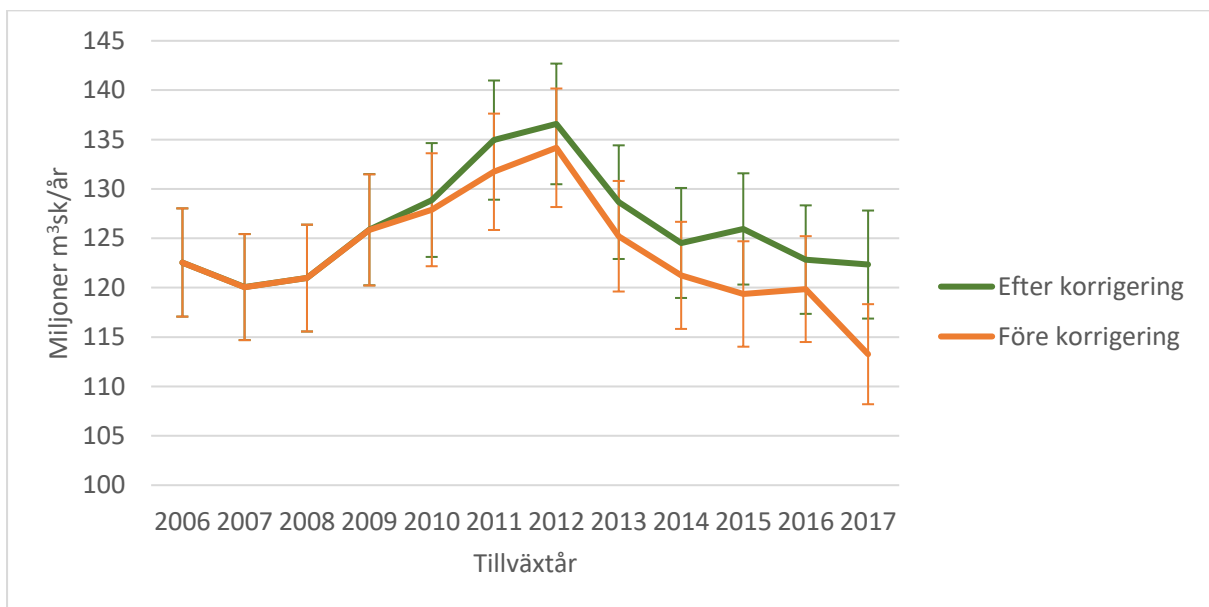
Figur 2. Genomsnittlig skillnad (Efter korrigering - Före korrigering) i skattad total årlig tillväxt för de senaste 10 tillväxtåren (2011–2019) på produktiv skogsmark fördelad på landsdelar. Hela landet.



Figur 3. Genomsnittlig skillnad (Efter korrigering - Före korrigering) i skattad total årlig tillväxt för de senaste 10 tillväxtåren (2011–2019) på produktiv skogsmark i Götaland fördelad på trädslag.



Figur 4. Genomsnittlig årlig avsatt tillväxt före respektive efter genomförd korrigering. Alla ägoslag exklusive bebyggd mark. Hela landet. Inklusive tillväxt för avverkade träd. Varje datapunkt motsvarar den genomsnittliga årliga tillväxten baserat på data från 5 inventeringsår. Tillväxtår: 2002–2019. Inventeringsår: 2007–2020. Felstaplar visar det 95-procentiga konfidensintervallet för respektive skattning.



Figur 5. Genomsnittlig årlig avsatt tillväxt före respektive efter genomförd korrigering. Alla ägoslag exklusive bebyggd mark. Hela landet. Inklusive tillväxt för avverkade träd. Varje datapunkt motsvarar den genomsnittliga årliga tillväxten baserat på data från 1 inventeringsår. Tillväxtår: 2002–2019. Inventeringsår: 2007–2020. Felstaplar visar det 95-procentiga konfidensintervallet för respektive skattning.