

Om SLU:s statistikansvar

Sveriges lantbruksuniversitet (SLU) ansvarar för officiell statistik om skogarnas tillstånd och förändring. En viktig del i detta ansvar är att utveckla och underhålla statistiken i enlighet med användarnas behov.

Officiell statistik ska finnas tillgänglig för allmän information, forskning och utredningsverksamhet. SLU ansvarar för att dokumentera, kvalitetsdeklarera och avgiftsfritt offentliggöra officiell statistik om skogarnas tillstånd och förändring. Uppgifterna ska vara allmänt tillgängliga i elektronisk form på webben och tryckta publikationer ska tillhandahållas till bibliotek, universitets- och högskolebibliotek samt SCB:s bibliotek.

Officiell statistik ska även vara objektiv och kvalitetssäkrad i enlighet med de riktlinjer och kriterier som utfärdats av Rådet för den officiella statistiken (ROS). Men SLU beslutar om innehållet och omfattningen av den officiella statistiken inom ämnesområdet skogarnas tillstånd och förändring under förutsättning att inte något annat följer av särskilda regeringsbeslut.

SLU:s roll som statistikansvarig myndighet regleras av förordningen (2001:100) om den officiella statistiken samt lagen om den officiella statistiken (2001:99) och ett antal föreskrifter.

KONTAKTA RIKSSKOGSTAXERINGEN

Per Nilsson (redovisningsansvarig)
090-786 8472
per.nilsson@slu.se

Webbadress
www.slu.se/riksskogstaxeringen
www.slu.se

Postadress
SLU, Riksskogstaxeringen
901 83 Umeå

Besöksadress
Skogsmarksgränd, Umeå



Foto: N Cory, SLU

Skogarnas tillstånd och förändring



Riksskogstaxeringen tar fram officiell statistik om skogarnas tillstånd och förändring

Officiell statistik omfattas av andra krav än övrig statistik då den regleras i lag. I lagen om den officiella statistiken anges bl.a. att den ska finnas tillgänglig för allmän information, forskning och utredningsverksamhet. Vidare ska den vara objektiv och kvalitetssäkrad i enlighet med de riktlinjer och kriterier som utfärdats av Rådet för den officiella statistiken (ROS). Statistik märkt med symbolen för officiell statistik ska därmed garantera användaren att den är objektiv och tillförlitlig.

ANSVAR

SLU som statistikansvarig myndighet ansvarar för att dokumentera, kvalitetsdeklarera och avgiftsfritt offentliggöra den officiella statistiken. Den hålls allmänt tillgänglig i elektronisk form på webben och tryckta publikationer tillhandahålls till bibliotek, universitet och högskolebibliotek samt SCB:s bibliotek. Innehållet och omfattningen åligger det den statistikansvariga myndigheten att besluta om under



Foto: Å Brunh, SLU

förutsättning att inte något annat följer av särskilda regeringsbeslut.

PRODUKTION

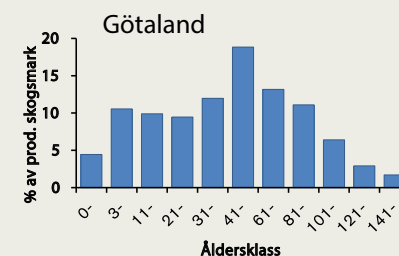
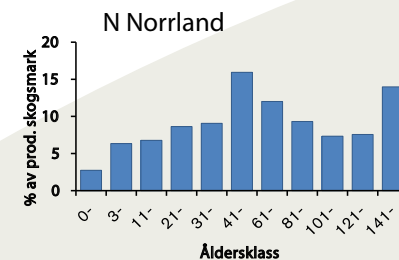
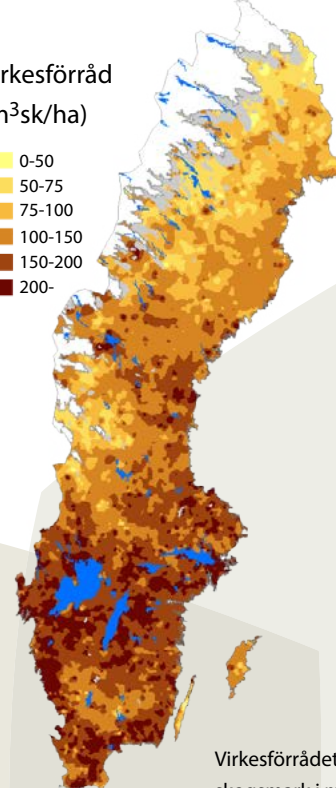
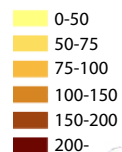
Den officiella statistiken för skogarnas tillstånd och förändring tas fram av Riksskogstaxeringen, institutionen för skoglig resurshushållning, SLU i Umeå. Statistiken beskriver tillstånd och förändringar i Sveriges skogar. Uppgifterna används till exempel för uppföljning och utvärdering av aktuell skogs-, miljö- och energipolitik.

Riksskogstaxeringen har levererat denna typ av statis-

tik sedan 1923. Underlaget kommer från en rikstäckande inventering av alla naturtyper. Dessa uppgifter förädlas till kvalitetssäkrad statistik med hög aktualitet. De metoder, både mätmetoder och statistisk design, som används är vetenskapligt förankrade.

Datainsamlingen sker i form av en stickprovsinventering av både permanenta provytor, som återinventeras vart femte år, och tillfälliga provytor vilka bara inventeras en gång. Varje år inventeras ungefär 12 000 provytor varav ungefär hälften finns på produktiv skogsmark.

Virkesförråd (m³sk/ha)



Virkesförrådet och åldersklassfördelningen på skogsmark i medeltal. Källa: Riksskogstaxeringen 2010-2014.

Sveriges officiella statistik

TJÄNSTER

SLU förser, via Riksskogstaxeringen, samhället med följande statistikprodukter:

- Arealförhållanden
- Virkesförråd och trädbiomassa
- Årlig tillväxt
- Vegetations- och ståndortsförhållanden
- Skogsskador

Statistiken sammanfattas varje år i den tryckta statistikprodukten Skogsdata. Rapporten kan hämtas kostnadsfritt som pdf-fil eller beställas som trycksak till självkostnadspris via Riksskogstaxeringens hemsida:

www.slu.se/riksskogstaxeringen



Foto: O Borin (1-3) & N Cory (4), SLU