



SKAPA HÅLLBARA VÄRDEN PÅ DIN PLATS

NATURBRUKSDIALOG – METODIK FÖR PLANERING
AV HÅLLBAR MARK- OCH VATTENANVÄNDNING



Lars Johansson är själv markägare i Dalsland och har arbetat med utvecklingen av Naturbruksdialog sedan starten.



Bengt Skalstad på Skogsstyrelsen har varit en viktig samarbetspartner.

Naturbruksdialog kan erbjuda en helhetslösning

Markägare och andra aktörer som tillsammans vill planera och utveckla en plats behöver identifiera en rad faktorer. Det kan handla om platsens värden, vilka förändringar som krävs, resurser för detta och inte minst en struktur för effektivt genomförande. Naturbruksdialog har utvecklats som en metodik för att underlätta samtal och planering av framtida brukande.

Lars Johansson som arbetar på SLU RådNu och Länsstyrelsen har under utvecklingen av Naturbruksdialog haft ett nära samarbete med Bengt Skalstad på Skogsstyrelsen. Tillsammans har de testat metodiken i praktiken.

Från början handlade arbetet med Naturbruksdialog mycket om att restaurera naturbetesmarker. Numera omfattar metodiken alla typer av miljöer, brukningsformer och åtgärder. Målet är att greppa alla aspekter.

Lars Johansson har som markägare egen erfarenhet av att behöva

väga många perspektiv mot varandra för att hitta helhetslösningar inför beslut om framtida brukande. – När jag sedan blev tjänsteman på Länsstyrelsen mötte jag dagligen andra med liknande frågeställningar. Det fanns behov av att hitta nya samarbetsformer, men vi hittade inget arbetssätt som riktigt matchade efterfrågan. Kring millennieskiftet började vi därför arbeta fram en metodik som gör att vi gemensamt kan identifiera potentialen för en plats.

Målet har varit att alla – jord- och skogsägare, lantbrukare, djurhållare, arrendatorer, entreprenörer, lands-

bygdsboende, allmänhet, politiker, intresseorganisationer, myndighetspersoner och forskare – ska få tillgång till ett gemensamt verktyg och en neutral arena där alla aktörers perspektiv kan hanteras samtidigt.

– Här arbetar man med ett konkret landskapsavsnitt, med olika kvaliteter och potential, vilket gör det möjligt att koppla samman dem med de mål som beskrivs i övergripande dokument som till exempel livsmedels- och skogsstrategier, grön infrastruktur, miljömål, åtgärdsprogram för vatten och landskapskonventionen.

– Det ökar möjligheterna att nå

Arbetet i en platsgrupp kan handla om både jord- och skogsbruk.

målen i de dokument som tagits fram. Hittills har metodiken använts för att föra en dialog kring framtida markanvändning på fastighetsnivå eller för kluster av fastigheter. I flera av de grupper där metoden använts har dialogen lett till positiva arronderingseffekter genom att olika markägare bytt skötsel av skiften och fastigheter med varandra.

Bengt Skalstad som är skogsvårds-konsulent på Skogsstyrelsen har från start varit engagerad i utvecklingen

av metodiken Naturbruksdialog.

– Samtalen i en platsgrupp kan handla om alla möjliga frågor, både inom jord- och skogsbruk. Man kan till exempel behöva diskutera frågor som rör skogsbete, vatten, energi eller kulturkvaliteter, berättar han.

Just den typen av samtal och beslut som ger pusselbitar till den Naturbruksplan som dialogen ska resultera i. Resultatet dokumenteras och visualiseras i form av digitala kartor.

SAMARBETSPARTNERS



Agronom Magnus Ljung har lett arbetet på Sveriges lantbruksuniversitetet.

Naturbruksdialog har utvecklats i samarbete mellan Länsstyrelsen i Västra Götaland, Skogsstyrelsen, Sveriges lantbruksuniversitet, Jordbruksverket, Naturvårdsverket, kommuner och markägare i en rad projekt 2007 – 2023.

Till projektgruppen är även Dalslands katalysatorgrupp knuten, med representanter för kommunerna, LRF, lantbruksföretag, Skogsstyrelsen och studieförbund. Denna grupp arbetar tillsammans med att stödja en hållbar markanvändning.

Naturbruksdialog har utvecklats för att aktörer med olika behov och bakgrund ska kunna föra ett effektivt och konstruktivt samtal.

VAR

Metodiken kan användas i alla delar av landskapet: Odlingssmark, skog, vatten, tätort.

Arbetet utgår alltid från en plats:

- en fastighet
- ett kluster av fastigheter
- en trakt
- ett landskapsavsnitt

HUR

Dialogen påbörjas oftast genom att markägare kontaktar resurspersonen som vägleder Naturbruksdialogen eller omvänt, att resurspersonen kontaktar markägare. Dialogen fortsätter sedan genom förut-sättningslösa, strukturerade samtal som leder till aktiva val kring genomförandet.

VEM

Markägare och resursperson ingår alltid i en platsgrupp.

Tillsammans avgör dessa om det finns andra personer och organisationer som borde bjudas in, vilka som är berörda, samt vilka som har kunskap och intresse av att bidra i dialogen.

VAD

På varje plats görs gemensamma val av vilka värden som är relevanta att ta med i dialogen, baserat på platsens potential, utmaningens karaktär och deltagarnas vilja.

Därefter bestämmer deltagarna vilka mål man vill uppnå och hur det ska genomföras.

Slutligen slår man fast åtgärder för att nå uppsatta mål, exempelvis naturbetes-restaureringar, anläggande av våtmarker, byte av brukningsformer.

PLATSEN

När markägare, djurhållare och andra aktörer i en bygd får ett gemensamt nav att arbeta kring så utökas och stärks nätverken.

Naturbruksdialog underlättar konstruktiva samtal mellan många olika aktörer och ger goda förutsättningar för samverkan.

Arbetet med området Hällan i Dalsland är ett exempel på hur öppna landskap kan återskapas.

Fram till mitten av förra seklet bjöd Hällan på ett öppet beteslandskap. Då försvann betesdjuren och markerna övergick successivt till skog. Det gjorde att Hällan hade goda förutsättningar för ett restaureringsprojekt.

Utvecklingsarbetet började när markägaren Jan Andersson i Färgelanda kontaktade Lars Johansson på Länsstyrelsen, som i sin tur kopplade in sin samarbetspartner Bengt Skallstad på Skogsstyrelsen. Efterhand kom dialogen att innefatta fyra grannar till.

De gemensamma markanvändningsmålen utkristalliserade sig efter några möten och därefter kunde markägare, djurhållare och myndigheter tillsammans återskapa ett öppet landskap som gynnade alla inblandade.

– Restaureringen betydde att vi fick

nötkreatur på trädbärande marker, samtidigt som vi gynnade den biologiska mångfalden och lyfte fram ett gammalt kulturlandskap, berättar Jan Andersson.

– Utmaningen i dialogen är att tillsammans sätta fingret på platsens potential att leverera olika typer av kvaliteter och värden, och att bestämma gemensamma mål. Arbetet i Hällan ledde till att vi tillsammans satte ihop en ansökan om projektmedel för restaurering av 25 hektar naturbetesmark, säger Lars Johansson.

Dialogarbetet i området Hällan i Dalsland ledde till att fem grannar tillsammans satte ihop en ansökan om projektmedel för restaurering av 25 hektar naturbetesmark.



Hillingsäter

I en gemensam satsning har sex markägare öppnat strandängarna runt Hillingsätersjön i Färgelanda och släppt ut nötkreatur. Sedan 2005 betas 30 hektar av dikor med kalv. Man har hjälpts åt att röja sly och vass och fälla träd.

– Det här gör vi utifrån ett gemensamt intresse för miljön, berättar Lars Häger som är en av markägarna. Det öppna landskapet gynnar fler växtarter och gör att fler fåglar återkommer.

Satsningen vid sjön har också uppmärksammats för att den visar hur Sverige kan öka produktionen av naturbeteskött.



Stora Askerön

På Stora Askerön utanför Stenungsund har ett 20-tal markägare samlats för att ta ett helhetsgrepp kring hur de i framtiden kan bruka sin mark.

Historiskt har Askerön haft en kombination av lantbruk och fiske men idag är det bara någon enstaka jord- och skogsbrukare kvar. Övriga är fastboende eller fritidsboende.

Samarbetet har haft ett brett upplägg och handlat om allt från brukande av marken till planering av ny bebyggelse och infrastrukturfrågor som bland annat handlat om enskilt vatten och avlopp.



Svankila gård i Köpmannebro öppnade upp för djurhållning och rekreation

Tillsammans med markägaren Anita Larsson formulerades det övergripande målet att Svankilas naturbetesmarker skulle bli en av de finast skötta i Dalsland. Här ville man bevara och stärka både hävdgynnad flora, kulturhistoriska spår, estetiska värden och rekreationsvärden.

För att underlätta för allmänhet och boende i närområdet att använda mar-

ken för rekreation, motion och friluftsliv gjordes området tillgängligt genom självständig grindar.

Målet är att betesmarken efter restaurering ska utgöras en mosaik med helt öppna ytor, ytor med enstaka fritt stående träd och buskar samt mindre slutna dungar. Skötsel sker under vegetationsperioden med hjälp av betande dikor med kalv.



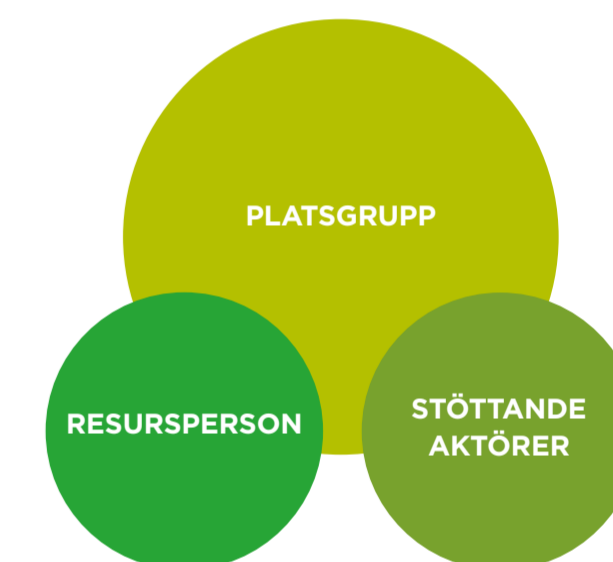
Frågor som ställs i Naturbruksdialogen

- Vad är platsens potential? Ekonomiskt, miljömässigt, socialt?

- Hur väl tas platsens potential tillvara i dagsläget?

- Utmaningens karaktär?

- Hur kan platsens potential tas tillvara i högre grad?



Platsgruppens deltagare

- markägare

- personer som markägarna bjuder in som kan och vill bidra till lösningar

till exempel

- grannar
- djurhållare
- intresseorganisationer
- ämnesexperter
- entreprenörer
- bolag
- myndigheter

En resursperson knyts till varje platsgrupp och ansvarar för att underlätta Naturbruksdialogen. Rollen finns i varje platsgrupp, men uppgifterna varierar.

Naturbruksdialogen skapar en struktur för samtal mellan olika intressenter om framtida brukande av all slags natur på en viss plats, till exempel en gård eller en trakt. Genom Naturbruksplanen visualiserar vi målsättningar, åtgärder och effekter.

VERKTYGEN

Naturbruksdialogens strukturerade, anpassningsbara och skalbara metodik har inneburit att ett stort antal grupper av markägare, brukare och andra aktörer har gått från idé till genomförande.

De personer som deltar i dialogen och den yta samtalen kretsar kring brukar vi definiera som en *platsgrupp*.

På varje plats där en *Naturbruksdialog* initieras krävs att någon person tar rollen att samordna samtalen. Denna roll kallas för *resursperson*. För att resurspersonen skall kunna underlätta platsgruppens Naturbruksdialog på ett effektivt vis behöver personen ha tillgång till en *verktygslåda* fylld med ändamålsenliga verktyg. Naturbruksplanen utgör ett viktigt verktyg i denna verktygslåda och utgörs av kartmaterial

som fångar och visualiserar innehållet i dialogens fyra teman.

Naturbruksplanen möjliggör för platsgruppens deltagare att hantera stora mängder indata och möjliggör både ett helhetsperspektiv och en ökad detaljnivå jämfört med existerande verktyg. *Att kombinera metodiken Naturbruksdialog med verktyget Naturbruksplan underlättar för platsgruppens deltagare att fatta väl avvägda beslut.*

Ett av målen är att såväl Naturbruksdialog som Naturbruksplan ska fungera i alla typer av miljöer och vara användbar i arbetet med alla olika hållbarhetsaspekter.

Arbetet med Naturbruksdialogen har i många fall lett fram till större och bättre sammanhängande betesmarker. Det har också betytt att befintliga djurföretag har fått en mer miljö- och klimat-

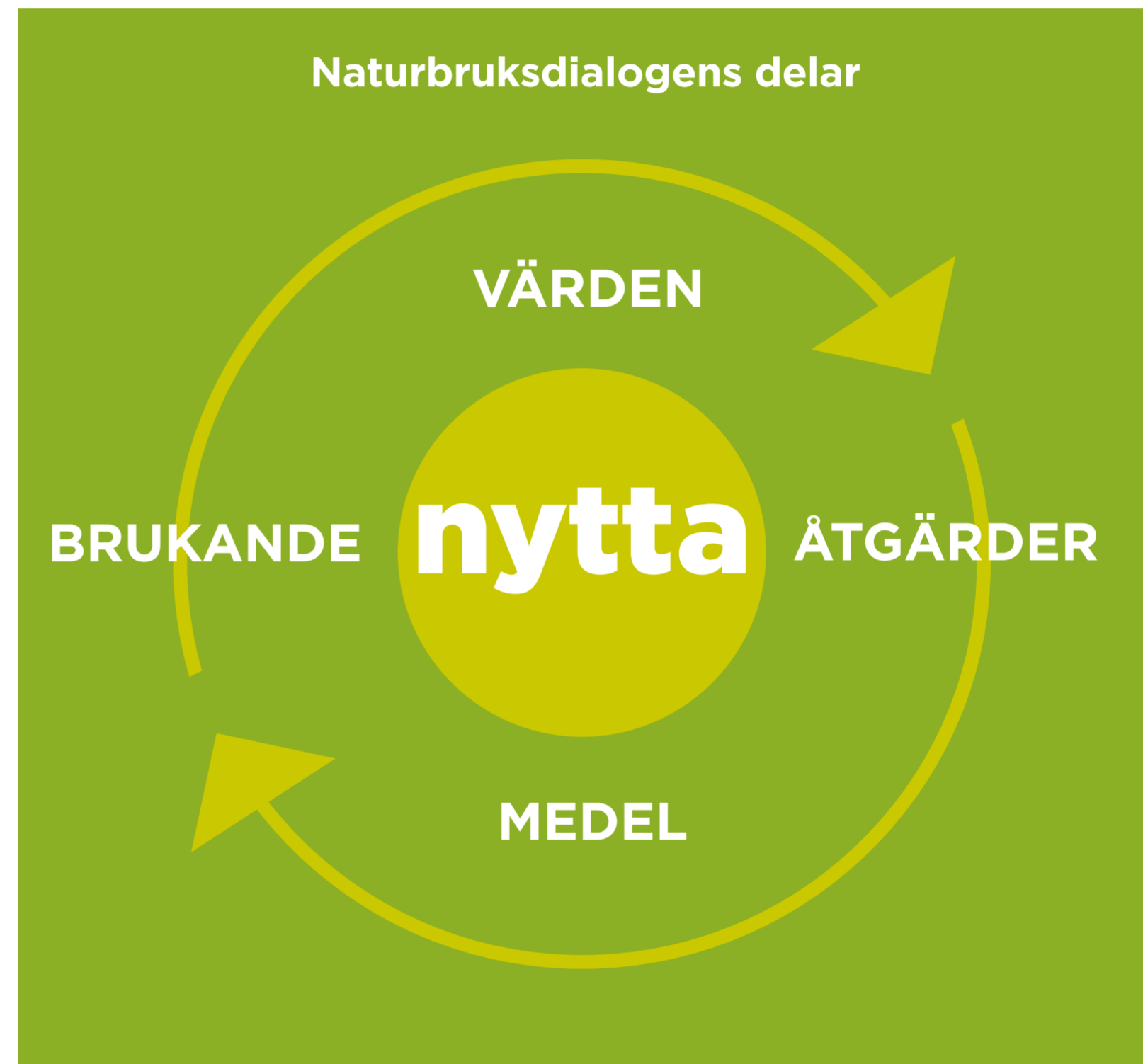
effektiv verksamhet och att helt nya lantbruksföretag och djurbesättningar startat.

– För alla parter har det inneburit effektiviseringsvinster, både miljömässigt och ekonomiskt. Utvärderingar visar att entreprenörer har fått fler uppdrag, att djurhållare fått större intäkter i form av miljöersättningar från nyrestaurerad naturbetesmark och att markägare fått arrendeintäkter från mark som inte avkastat intäkter tidigare, berättar Lars Johansson.

Strukturerade samtal väver samman mål på olika nivåer och gör att man kan omsätta dem till konkreta åtgärder.



Röjning och restaurering vid Frändö, Färöland. Bild 1 till vänster före restaurering, därefter de tre följande åren.



Målet är att uppnå ökad grad av hållbarhet – ekonomiskt, miljömässigt och socialt.

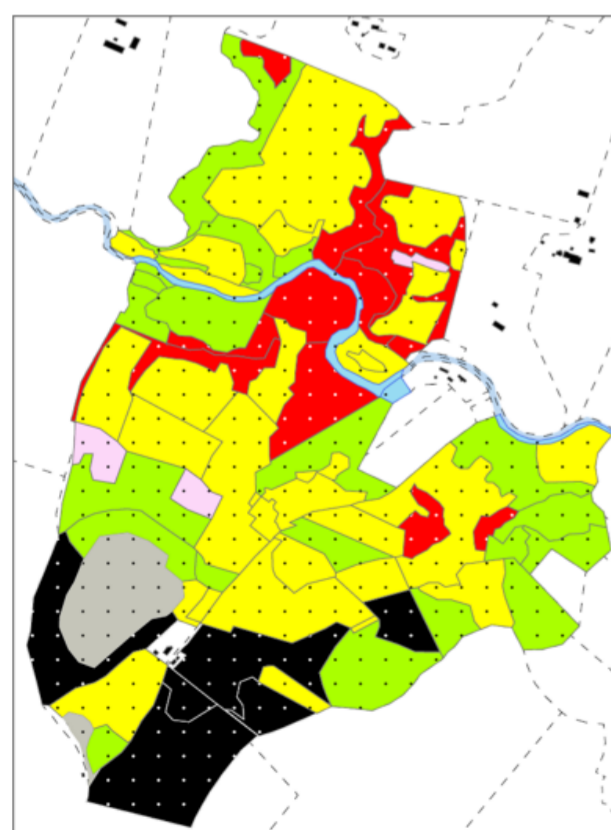
Dialogen kan handla om olika typer av värden, perspektiv och frågeställningar kopplade till all typ av mark- och vattenanvändning:

Ekonomiska värden: Produktion av skogsråvara, livsmedel, energi.

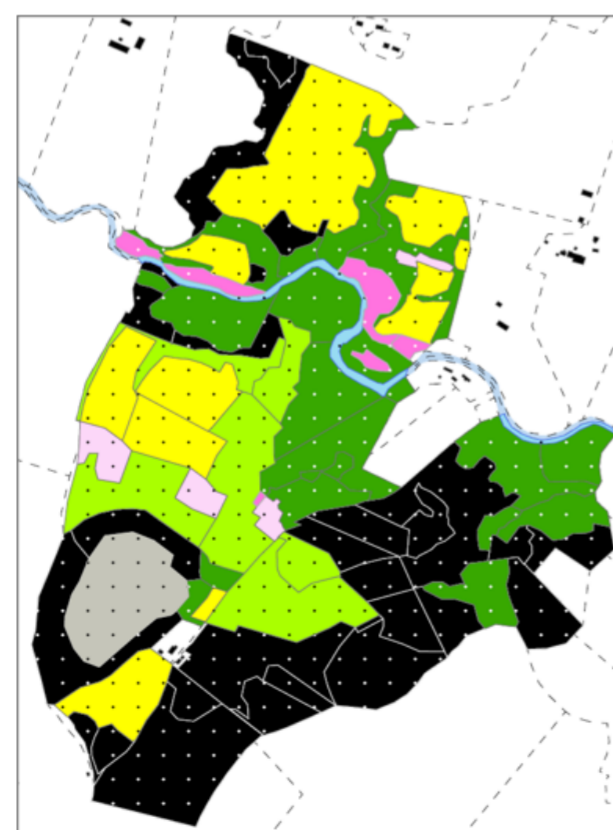
Sociala värden: Rekreation, boendemiljö, friluftsliv, kultur.

Miljömässiga värden: Biologisk mångfald, klimat och övriga ekosystemtjänster.

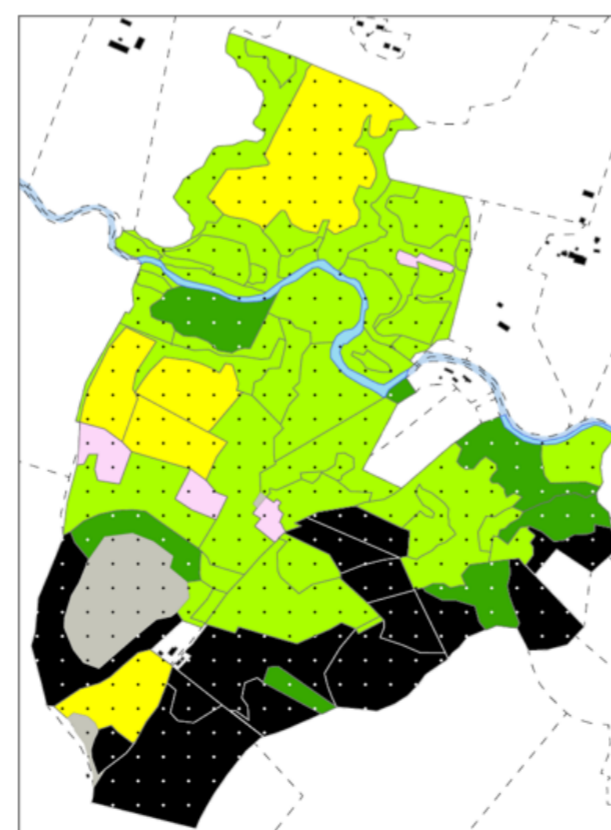
Historiskt brukande



Nuvarande brukande



Förslag framtida brukande



● Produktionsskog	■ Slätteräng	■ Vattenyta
■ Naturskog	■ Åker	■ Joker
■ Naturbetesmark	■ Tomtmark	■ Övrigt

Verktygen ska underlätta samtal och planering och bidra till en effektiv och konstruktiv dialog om framtida brukande av natur. För att strukturera dialogen används begreppen:

Brukande

Här illustreras både historisk och nutida mark-, luft- och vattenanvändning för respektive delyta och förslag ges för framtida brukande.

Värden

Kvaliteten på varje delyta illustreras utifrån nuvarande brukningsform och

tio år framåt, utifrån olika perspektiv. På samma vis illustreras hur varje perspektiv påverkas om man istället väljer ett annat sätt att bruka ytan, både idag och i framtiden.

Åtgärder

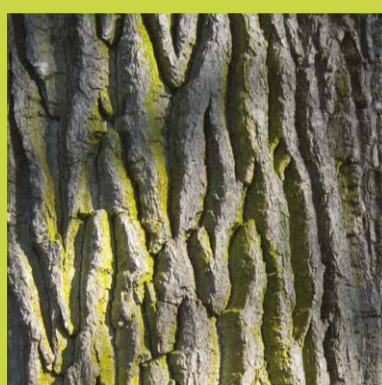
Förslag på åtgärder på kort och lång sikt illustreras för varje delyta.

Medel

Kartmaterialet visualiserar vilka medel, exempelvis ekonomiska, som finns tillgängliga per delyta för att nå uppsatta mål.

Nytta

Den upplevda effekten av helheten – ekonomiskt, miljömässigt och socialt.



Vilka värden finns på dina marker, och vilken nytta kan de tillföra dig, din verksamhet och närområdet? Hur kan en optimal framtida mark- och vattenanvändning se ut? Naturbruksdialog är utvecklat för att underlätta samtal mellan olika parter och kan erbjuda en unik metodik som stödjer väl avvägda gemensamma beslut.



Arbetsmetodiken Naturbruksdialog och verktyget Naturbruksplan har utvecklats vid länsstyrelsen i Västra Götaland, i samarbete med bland annat Skogsstyrelsen, Sveriges lantbruksuniversitet och Naturvårdsverket.

Kontakt: Lars Johansson, lars.johansson@lansstyrelsen.se