

# STILLHETENS Ö

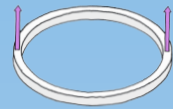
GULLVIVA, MANDELBLOM, KATTFOT OCH BLÅ VIOL

Ur ett hav av blommor reser sig Stillhetens ö – S:t Sigfrids Griftegårds nya askgravlund. Ett avskalat rum med minimal utsmyckning bjuder in till kontemplation och eftertanke. Här ges tillfälle att tänka, på de vi saknar men alltid bär med oss, att känna trygghet, för allt det vi har, och att lyssna till bina som surrar bland alla blommor som redan slagit ut på ängen: Gullviva, mandelblom, kattfot och blå viol.

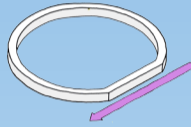
## DET TRYGGA HEMMET

Stillhetens ö får sitt lugn tack vare den omgärdande granitmuren. Med sin höjd på en meter skapar den en trygg sfär på den öppna platsen nedanför tallåsen, utan att helt stänga ute den blomsterprakt som omfamnar ön. Siktlinjen från utsiktsplatsen vid den västra borgen skär genom cirkeln och en skapar en naturlig entré.

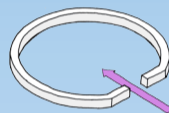
De fyra träden är blodbokar, *Fagus sylvatica*, av sorten 'Rohanii' och med sina täta mörka kronor bildar de tillsammans formen av en kvadrat – hemmets fyra hörn. Stillhetens ö kontrasterar därmed till vattnet på andra sidan grusgången som rinner ner mot Evighetens ö och symboliserar som motsats till resan – hemmet.



En rund, skyddande mur



Siktlinjen beskär



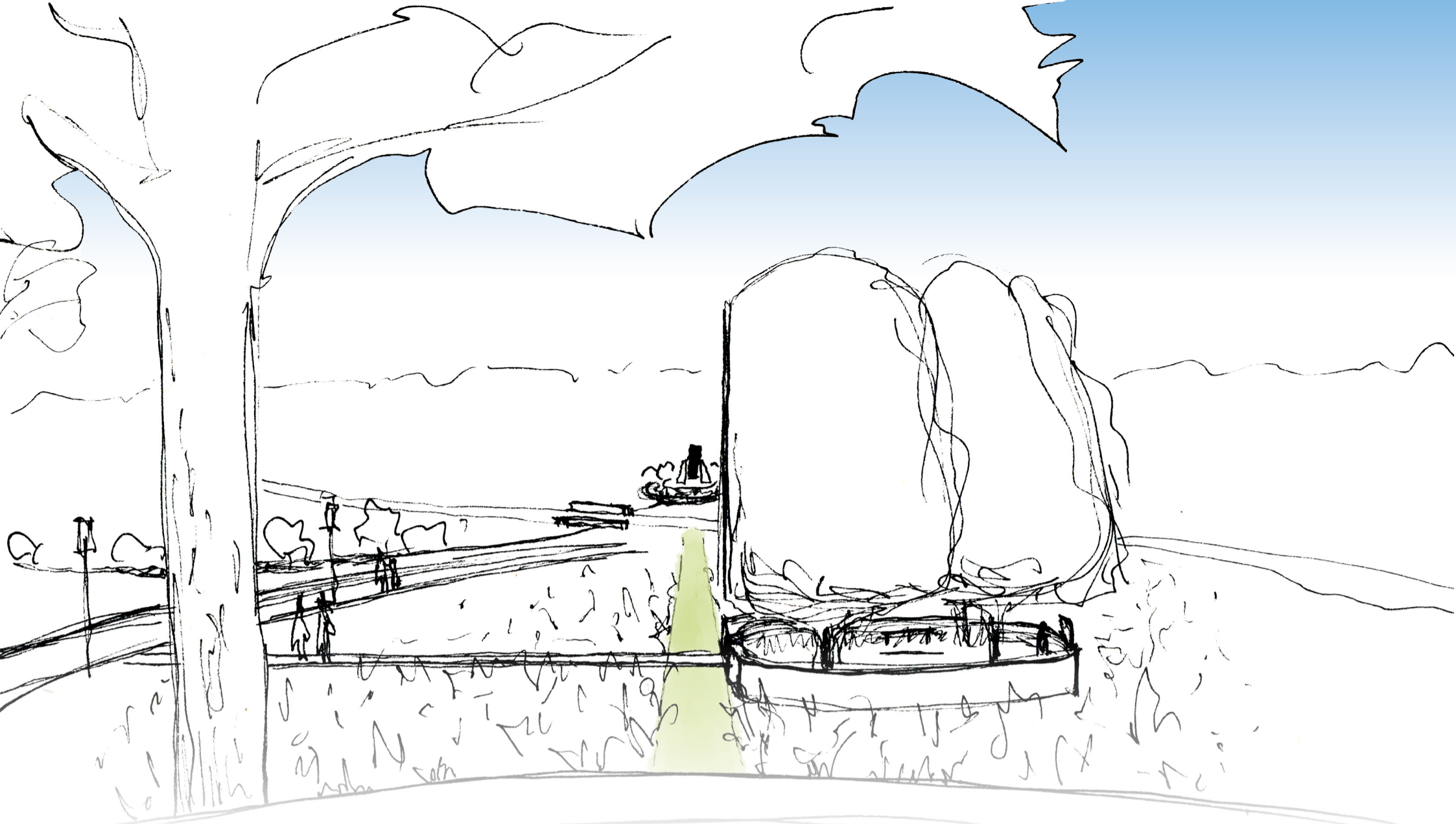
Entré mot skärningsytan

## SINNESRO

Innanför muren till Stillhetens ö återfinns endast fyra föremål: två bänkar, ett fönster och en brunn. Bänkarna ger besökaren möjlighet att slå sig ner och i stillhet lyssna till sina tankar. Till sin hjälp har hon dels fönstret som ramar in vyn över ängen och påminner om den vackra värld som omger oss; dels brunnen, som med sin blanka vattenspegel vänder våra blickar inåt för att minnas dem som inte längre är i livet.







## DET KLIPPTA VISAR VÄGEN

Likt en osynlig kraft visar siktlinjen vägen ner från utsiktsplatsen vid den västra borgen till Evighetens ö. Här hålls ängen klippt för att leda blicken till konstverket och likaså är bokträdens kronor klippta för att hålla sikten fri.

Stillhetens ö representerar i ett större sammanhang allas vårt hem – Jorden – och den osynliga kraft som genomstrålar vår planet är den gudomliga försyner. Gräsgången som leder bort till Evighetens ö visar hur försyner, med säker hand, ledsagar livet på Jorden mot en fullkomligare tillvaro.

April Maj Juni Juli Aug. Sep.

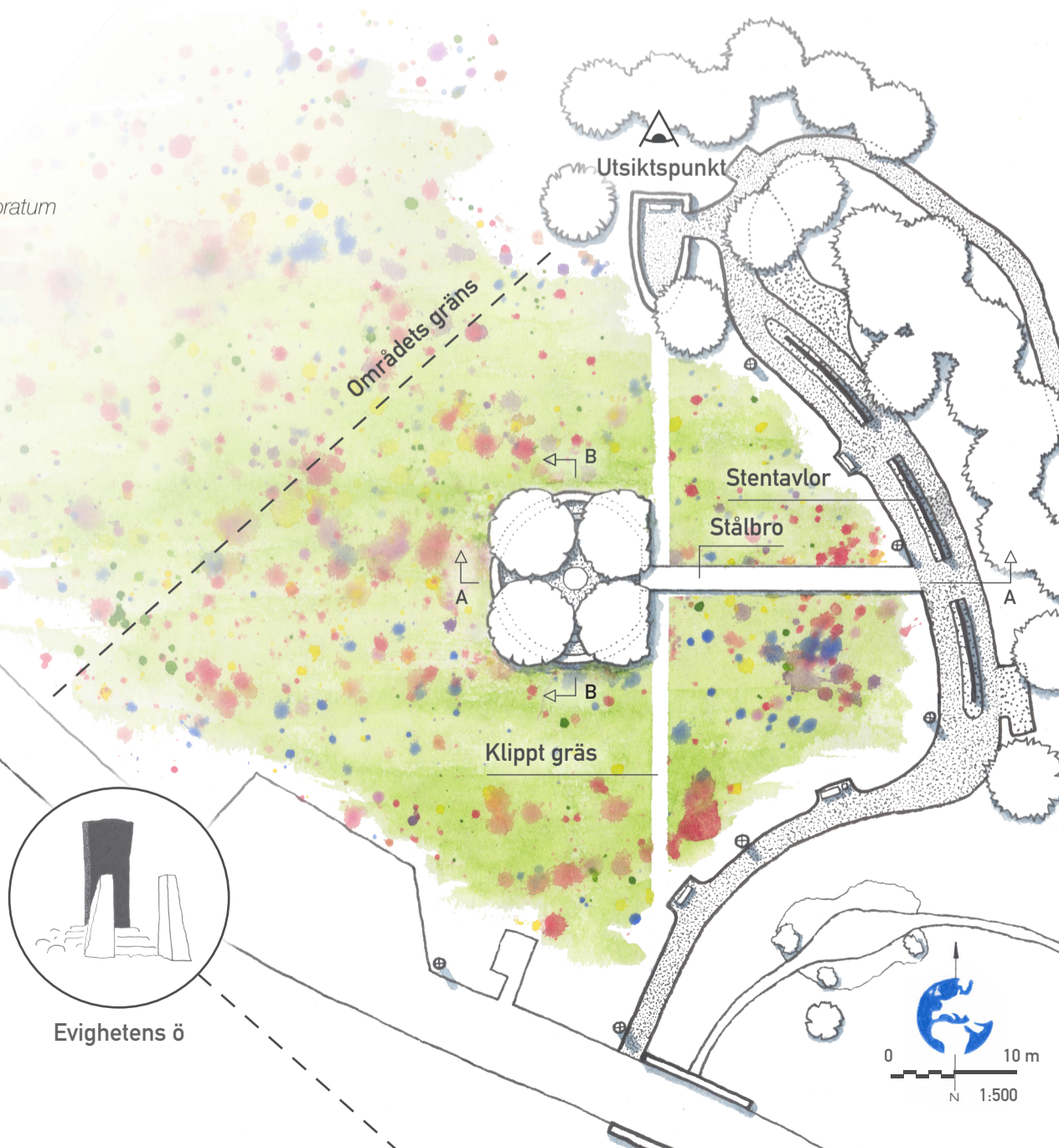
Gullviva <i>Primula veris</i>					
Mandelblomma <i>Saxifraga granulata</i>					
Kattfot <i>Antennaria dioica</i>					
Brudbröd <i>Filipendula vulgaris</i>					
Tjärblomster <i>Viscaria vulgaris</i>					
Rödblåra <i>Silene dioica</i>					
Humbleblomster <i>Geum rivale</i>					
Stymorsviol <i>Viola tricolor</i>					
	Stor blålocka <i>Campanula persicifolia</i>				
	Rölleka <i>Achillea millefolium</i>				
	Prästrage <i>Leucanthemum vulgare</i>				
	Sommarfibbla <i>Leontodon hispidus</i>				
	Åkervädd <i>Knautia arvensis</i>				
		Gulmåra <i>Galium verum</i>			
		Äkta johannesört <i>Hypericum perforatum</i>			
		Rödklint <i>Centaurea jacea</i>			
		Väddklint <i>Centaurea scabiosa</i>			
		Ängsvädd <i>Succisa pratensis</i>			

## VILA PÅ EN ÄNG

Ute på blomsterängen sker asksättningen för den nya askgravlund. Namnskylltar för de bortgångna återfinns på de befintliga granitblocken i grusgången som vetter ut mot blommorna.

Förslaget på ängsblommor utgår från Pratensis ängsfröblandningar nr. 101 och 118. Utöver blommorna i blomningsschemat ingår även följande arter gräs:

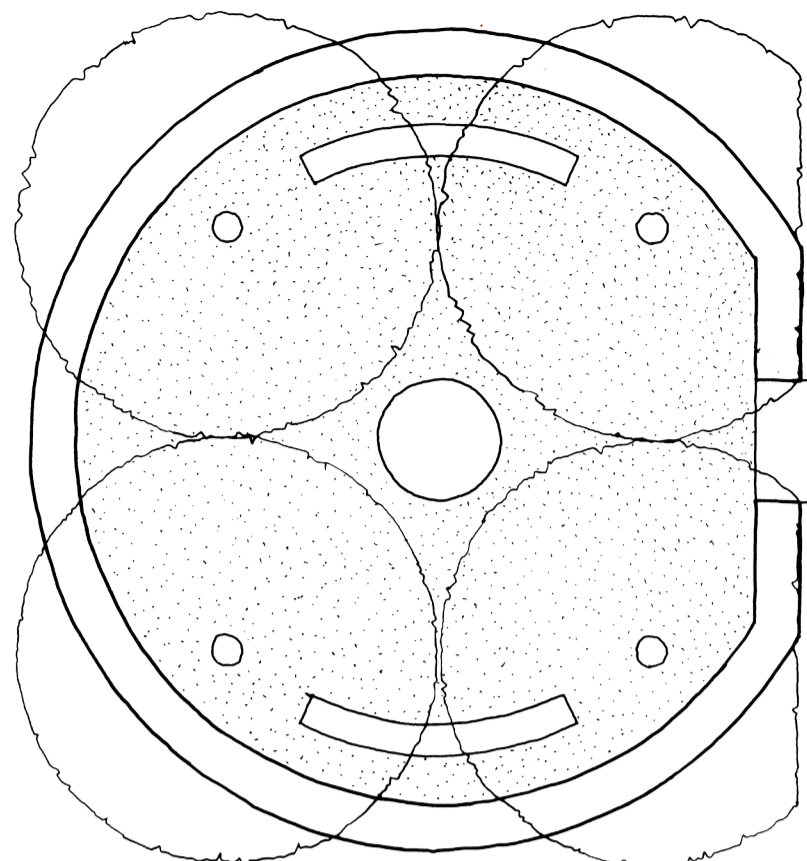
Rödsvingel	<i>Festuca rubra</i>
Fårsvingel	<i>Festuca ovina</i>
Luddhavre	<i>Helictotrichon pubescens</i>
Ängshavre	<i>Helictotrichon pratensis</i>
Vårbrodd	<i>Anthoxanthum odoratum</i>





## ETT MÅNGSIDIGT UTERUM

Med en innerdiameter på 12 meter är ön ett intimt och litet rum, men som tack vare sin sparsamma inredning kan rymma mer än vid första anblick. Här finns möjlighet att möblera med stolar och husera ett mindre sällskap. Minnesstunder, dop eller till och med bröllop – på Stillhetens ö ges möjlighet att genomföra många av kyrkans aktiviteter ute i det gröna.



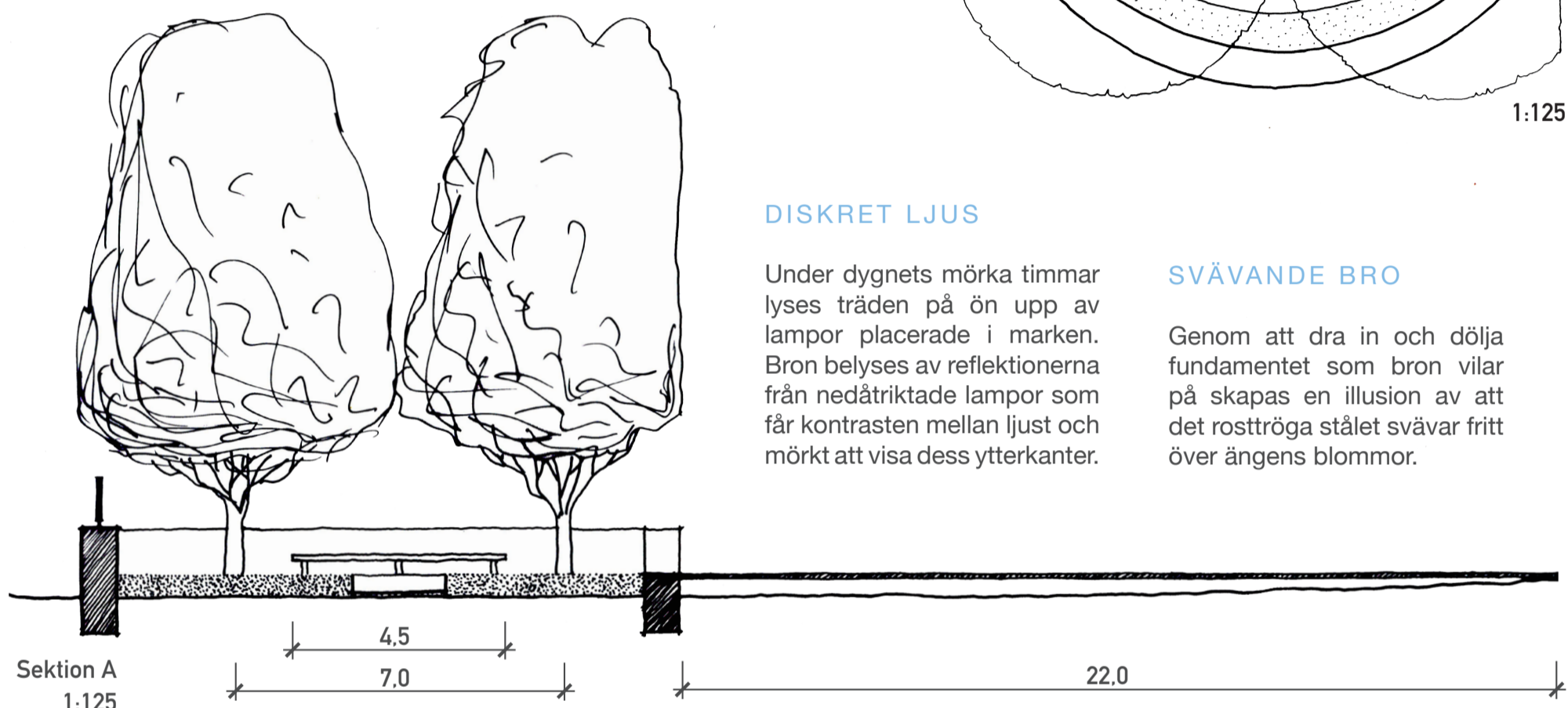
1:125

## DISKRET LJUS

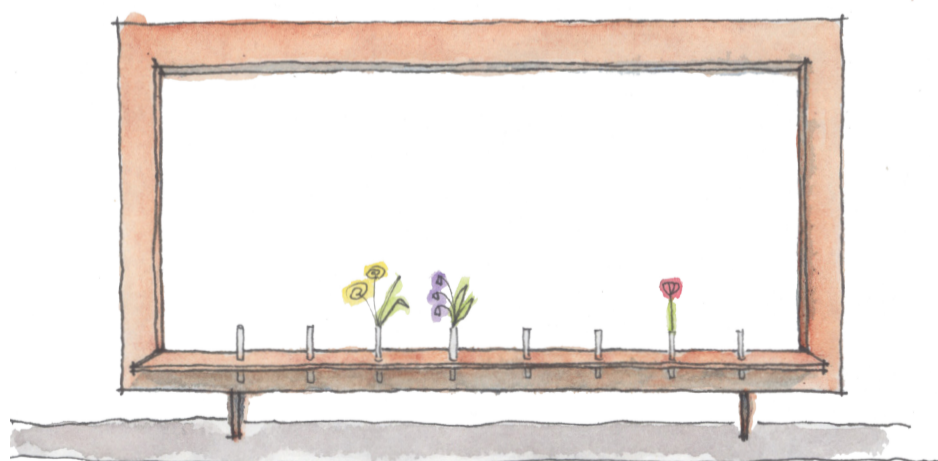
Under dygnets mörka timmar lysas träden på ön upp av lampor placerade i marken. Bron belyses av reflektionerna från nedåtriktade lampor som får kontrasten mellan ljust och mörkt att visa dess ytterkanter.

## SVÄVANDE BRO

Genom att dra in och dölja fundamentet som bron vilar på skapas en illusion av att det rosttröga stålet svävar fritt över ängens blommor.

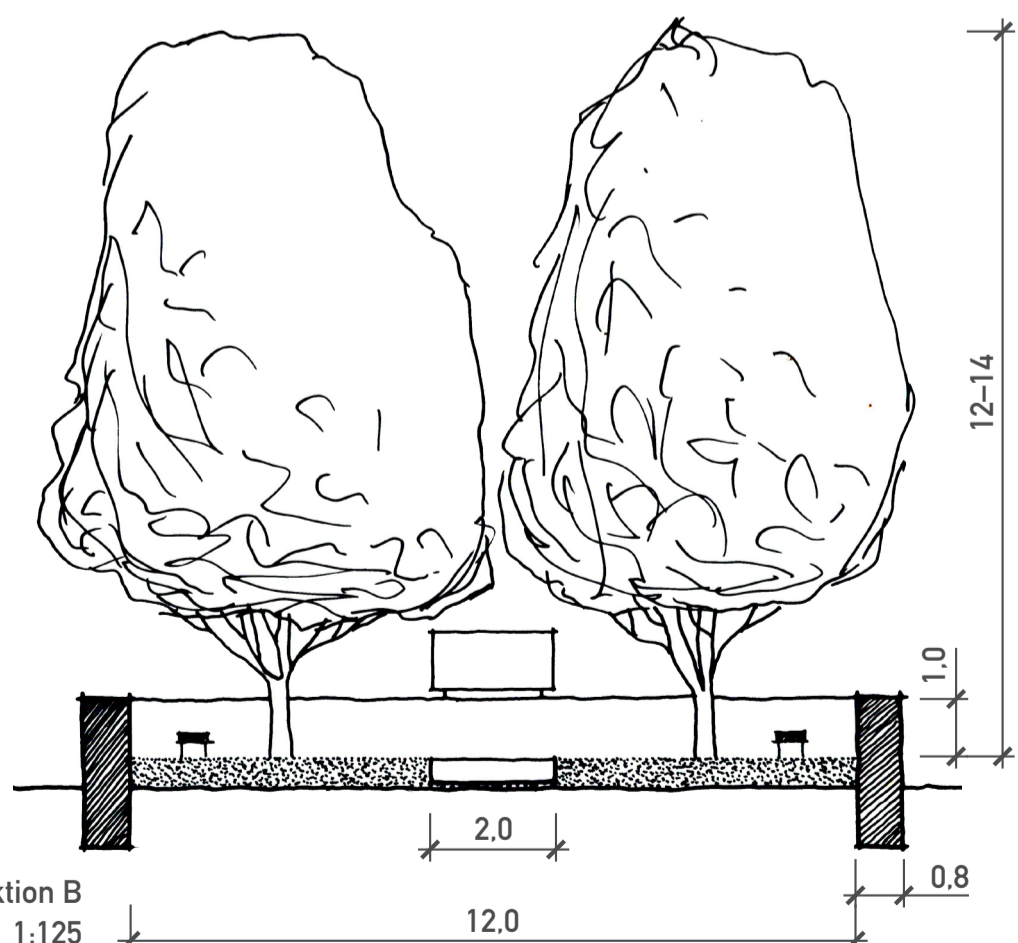


Sektion A  
1:125



## BLOMMOR I FÖNSTRET

Fönstret i rosttrött stål vilar lätt ovanpå muren med sina tunna ben. Ramen och fönsterbrädan leker med materialets tjocklek och växlar skarpt mellan tjockt och tunt. På fönsterbrädan sitter vaser i glas där det går att sätta blommor.



Sektion B  
1:125

Alla mått i meter