

Dokumentation från

Storfågelworkshop 2017

Kristianstad, 5-6 april



Foto: J. Månsson



Länsstyrelsen
Skåne



Deltagarlista

Förnamn	Efternamn	Myndighet/organisation
Jesper	Madsen	Aarhus Universitet
Niklas	Liljebäck	Jägareförbundet
Pelle	Björkens	Länsstyrelsen i Dalarnas län
Bert	Eriksson	Länsstyrelsen i Dalarnas län
Anki	Alfredéen	Länsstyrelsen i Dalarnas län
Cecilia	Cederborg	Länsstyrelsen i Gotlands län
Maria	Persson	Länsstyrelsen i Hallands län
Martin	Broberg	Länsstyrelsen i Hallands län
Gudrun	Edh	Länsstyrelsen i Hallands län
Håkan	Olofsson	Länsstyrelsen i Jämtlands län
Erik	Danielsson	Länsstyrelsen i Jämtlands län
Malin	Håkansson	Länsstyrelsen i Kalmar län
Robert	Briland	Länsstyrelsen i Kronobergs län
Ulrica	Nymberg	Länsstyrelsen i Kronobergs län
Karin	Borgenvall	Länsstyrelsen i Kronobergs län
Lena	Bondestad	Länsstyrelsen i Norrbottens län
Johanna	Månsson Wikland	Länsstyrelsen i Örebro län
Magnus	Olofsson	Länsstyrelsen i Örebro län
Bengt	Olofsson	Länsstyrelsen i Örebro län
Pär	Nilsson	Länsstyrelsen i Örebro län
Mia	Kjällander	Länsstyrelsen i Östergötlands län
Stefan	Lener	Länsstyrelsen i Östergötlands län
Peter	Lojander	Länsstyrelsen i Östergötlands län
Anders	Hedström	Länsstyrelsen i Östergötlands län
Kenneth	Strandh	Länsstyrelsen i Östergötlands län
Karl Ragnar	Orsmark	Länsstyrelsen i Skåne län
Anders	Hallengren	Länsstyrelsen i Skåne län
Peder	Clase	Länsstyrelsen i Skåne län
Göran	Frisk	Länsstyrelsen i Skåne län
Carl-Ragnar	Orsmark	Länsstyrelsen i Skåne län
Lars B	Nilsson	Länsstyrelsen i Skåne län
Brittine	Isaksson Huynyh	Länsstyrelsen i Skåne län
Susanne	Hambre	Länsstyrelsen i Skåne län
Ingemar	Larsson	Länsstyrelsen i Skåne län
Fredrik	Östensson	Länsstyrelsen i Skåne län
Sara	Lord	Länsstyrelsen i Stockholms län
Nils	Lidbaum	Länsstyrelsen i Uppsala län
Sebastian	Olofsson	Länsstyrelsen i Uppsala län
Emma	Mickelin	Länsstyrelsen i Värmlands län
Malin	Eliasson	Länsstyrelsen i Värmlands län
Ingemar	Larsson	Länsstyrelsen i Värmlands län
Ingemar	Robertsson	Länsstyrelsen i Värmlands län
Johanna	Lidén	Länsstyrelsen i Värmlands län

Deltagarlista, forts

Kari	Langöen	Länsstyrelsen i Värmlands län
David	Höök	Länsstyrelsen i Värmlands län
Sofia	Sollenberg	Länsstyrelsen i Västmanlands län
Johan	Larsson	Länsstyrelsen i Västra Götalands län
David	Bruun	Länsstyrelsen i Västra Götalands län
Kristian	Kroon	Länsstyrelsen i Västra Götalands län
Erik	Landström	Länsstyrelsen i Västra Götalands län
Per	Risberg	Naturvårdsverket
Ove Martin	Gundersen	Norges Bondelag
Ingunn	Tombre	Norsk institutt for naturforskning
Daniel	Bengtsson	SOF Birdlife
Lovisa	Nilsson	Viltskadecenter, SLU
Inga	Ängsteg	Viltskadecenter, SLU
Johan	Månsson	Viltskadecenter, SLU

Inbjudan:

Varmt Välkomna till Skåne och Kristianstads Vattenrike och det Nationella Storfågelmötet 5-6 april 2017

Efter mötet i Västerås i mars 2016 gick stafettpinnen vidare till Länsstyrelsen Skåne för nästa möte om Sveriges stora betande fåglar. Det är med stor glädje Länsstyrelsen Skåne och Viltskadecenter nu bjuder in intresserade till en träff på Naturum i Kristianstad, mitt i Vattenriket.

Frågor som kommer att behandlas i Kristianstad är bland annat;

- Adaptiv flyttvägsförvaltning av gäss.
- Vad har gjorts i AEWA (Agreement on the Conservation of African-Eurasian Migratory Waterbirds) och vad är på gång?
- Inventering av fåglar- behovsanalys och samordning av metodik.
- Vad kan vi göra för att minska skadeskjutningarna i samband med gåsjakt? Diskussion kring utveckling av jaktutbildningspaket.
- Kvalitetssäkring av grödobesiktningar. Denna punkt kombineras med en fältövning för besiktningsmännen.

Tid:

5-6 april 2017

Plats:

Naturum Kristianstad Vattenrike

Program och innehållsförteckning för anteckningar

Onsdag 5 april:

9.00-10.20 Gemensam inledning (sidan 7)

- Skåne hälsar välkommen
- Syfte med workshopen och praktikaliteter
- Uppföljning av workshopen i Västerås 2016
- Nytt från Viltskadecenter

10.20-10:45 Fika

10:45-12.15 Adaptive management of migratory geese: first lessons learned and future perspectives *Jesper Madsen, Aarhus Universitet, Danmark (sidan 27)*

12.15-13.15 Lunch

13.00-14.30 Hunting geese in Norway. The need for co-operative landowners and good hunters; how to increase the harvest rate, reducing crippling rate and educate hunters? *Ingunn Tombre, Norsk institutt for naturforskning (NINA) & Ove Martin Gundersen, Norges Bondelag (sidan 50)*

14:30-15.00 Vilken typ av gås jaktutbildning finns i Sverige idag? *Niklas Liljebäck, Jägareförbundet (sidan 83)*

15.00-16:30 Pågående och framtida arbete i AEWA (inkl. fika). *Per Risberg, Naturvårdsverket (sidan 91)*

Ca 18.00 Liten exkursion till Pulken och middag.
(Obs! Något fältmässigt, så ta med lämpliga kläder.)

Torsdag 6 april:

8.30-09.45 Introduktion till nytt uppdrag om kvalitetssäkring av besiktningar samt introduktion om nationella inventeringar framöver. Diskussion om upplägg och väg framåt. *Lovisa Nilsson & Johan Månsson (sidan 99)*

09.45-10.15 Fika

10.15-12.00

Besiktningsmän: Pilotförsök kvalitetssäkring i fält
Handläggare och skrämselpersonal: Inventering av stora fåglar. Behovsanalys och samordning kring metodik (sidan 109)

12.00-13.00 Lunch (i fält för besiktningsmännen)

13.00-15.00

Besiktningmännen: Pilotförsök kvalitetssäkring i fält

Handläggare och skrämsepersonal: Workshop om upplägg av jaktutbildningspaket.

15.00-16.00 Rapporter från dagens workshops med avslutande diskussion, samt vilka tar över stafettpippen till nästa års workshop.

Dokumentation;

Gemensam inledning

Anders Hallengren hälsar välkommen och berättar om syftet med workshopen och om praktikaliteter.

Lovisa Nilsson från Viltskadecenter tar upp frågor från storfågelnkonferensen i Västerås 15-16 mars 2016. Anteckningar: Fredrik Östensson & Lovisa Nilsson

- Vi har haft problem med att nå länsstyrelsepersonal som jobbar med storfåglar på ett heltäckande sätt vid t.ex. inbjudningar till kurser och workshops. Finns det någon mejllista för storfågelfrågor? Fungerar fagelskador@lansstyrelsen.se bra? Nej, det finns ingen mejllista för storfågelfrågor, fagelskador@lansstyrelsen.se används ytterst lite. Länsstyrelserna använder internt en särskild mejllista för jakthandläggare. Behovet finns fortsatt men det finns i nuläget inget bra system för att administrera en sådan mejllista, det bästa vore om det gick att administrera via länsstyrelsernas centrala IT-avdelning.
- Vid förra årets workshop efterfrågades ett system för jourtelefon på respektive länsstyrelser/att närliggande länsstyrelser går ihop under semestertider, för att någon som kan frågorna alltid ska vara nåbar. Någon som har erfarenheter kring detta? Det verkar inte finnas någon särskild jourtelefon i nuläget. Var länsstyrelse får i sin interna planering se till att någon är i tjänst, vilket på många länsstyrelser fungerar bra.
- Mall för skyddsjaksbeslut har tidigare efterfrågats och en arbetsgrupp föreslogs. Det arbetet har dock inte fortskridit, men behovet kvarstår.
- Naturvårdsverket har beställt en gåsrapport till förvaltarna av Johan Elmberg och Johan Månsson. Rapporten är färdig, det är nu Naturvårdsverket som ska publicera den. Rapporten är en kunskapssammanställning om bland annat jaktens effekt på gäss, gässen som betare och gäss som smitt- och näringspridare.
- Faddersystem för nykomna besiktningsmän har efterfrågats. Har det skapats i något län? Faddersystem har inte ordnats. Dock så sker mycket erfarenhetsutbyte mellan besiktningsmännen på eget initiativ. Viltskadecenter tar upp frågan igen på kommande fortbildningskurs för besiktningsmännen.

Storfågelworkshop i Västerås 15-16 mars 2016

Vad har hänt sedan dess?

Länsstyrelserna

- Ta fram en maillista för storfågelfrågor. Finns det idag? Fungerar fagelskador@lansstyrelsen.se bra?
- Det har efterfrågats ett system för ett jourtelefon-schema för att det alltid ska finnas en tillgänglig personal som kan fågelsfrågor under semestertider. Erfarenheter kring det?
- Arbetsgrupp för framtagande av mall för skyddsjaksbeslut för stora betande fåglar. Det föreslogs att en arbetsgrupp sätts samman med uppdrag att ta fram ett förslag till mall som sedan kan remitteras till länen. Hur har det arbetet fortskridit?

- Gåsrapport till förvaltarna på beställning av Naturvårdsverket. Hur är statusen på den?
- Faddersystem? Har det skapats i några län? (länsstyrelserna/VSC)

- Bidrag för skadeförebyggande insatser får inte överstiga 80% av kostnaderna. Hur implementeras det här på t.ex. avledningsåkrar och skrämselekonstenter?
- Ett nationellt Storfågelforum bedöms ha en viktig roll att spela. Vad har hänt med forumet senaste året?
- I nya viltstrategin föreslås viltstrategiska råd. Statusen på dessa?

- Bättre rutiner för avskjutningsstatistik har efterfrågats. Finns det några planer?
- Det har efterfrågats att skydds jakt skall kunna initieras på myndighets initiativ. Är det nu möjligt?
- Önskning att jakttiden på grågäss borde förlängas i södra Sverige. Några planer på ändring?
- Hur är läget med ”efterträdaren” till Rovdjursforum?

Per Risberg Naturvårdsverket informerar:

Anteckningar: Fredrik Östensson & Lovisa Nilsson

- Bidrag för skadeförebyggande insatser/investeringar till enskilda brukare får inte överstiga 80 procent enligt direktiv från EU. Efterföljs inte detta så får brukaren själv betala tillbaka pengarna. Andra åtgärder som bekostas och används av LST, t.ex. avledningsåkrar och skrämselfkonsulenter där utgår 100 % bidrag.
- Det Nationella storfågelforumet är i nuläget vilande, vissa frågor tas via mejl. Dess framtida status är oklart men det ligger i Naturvårdsverkets strategi att ett motsvarande forum skall finnas på något sätt, exakt format är dock inte utrett.
- Skydds jakt på myndighets initiativ efterfrågas från skrämselfkonsulenter och brukare för att kunna bedriva skydds jakt när skrämself inte längre är effektivt. Naturvårdsverket bedömer att det går att genomföra enligt 24§ jaktförordningen. Men kan överklagas till annan instans än NV, så det är oklart vad som gäller eftersom att ingen rättspraxis finns.
- Utökad jakttid på grågäss i södra Sverige? Ej diskuterad av NV. Men de finns ett regeringsuppdrag om att arbeta fram ny metod för att fastställa jakttid.
- Det har tillsatts en arbetsgrupp för att diskutera behoven av en databas som skall efterträda Rovdjursforum för registrering av besiktningar och kostnader för förebyggande åtgärder. Arbetsgruppen har inte påbörjat arbetet, men kommer att göra det under året.

Nytt från Viltskadecenter

Anteckningar: Fredrik Östensson & Lovisa Nilsson

Lovisa Nilsson:

- Syftet med en av studierna i avhandlingen var att studera om tranorna väljer Natura 2000-områden längs deras flyttväg, samt om de ”spiller över” till omkringliggande jordbruksmark.
- Natura2000 täcker 18 procent av de 28 EU-ländernas yta. Syftet är att skydda arter och sällsynta habitat. Implementering av EU:s fågel och habitatdirektiv. Tanken är att bibehålla jord- och skogsbruk inom Natura 2000 på ett socioekonomiskt hållbart sätt.
- 32 GPS-märkta tranor har följts i studien under höst- och vårflytt (1 september- 1 april).
- Resultaten visar att tranor väljer Natura 2000-områden längs flyttvägen genom Europa. Trots detta så spenderas majoriteten av dagstiden utanför Natura 2000-områdena med ett tydligt mönster att de spiller över till närliggande jordbruksmark, vilket innebär en förhöjd risk för grödoskador och konflikter mellan naturvård och jordbruk. Resultaten visar även att tranorna väljer de Natura 2000-områden som är avsedda för dem.
- Förebyggande åtgärder (skrämsel och avledningsåkrar) bör implementeras framförallt i närheten av skyddade våtmarker såsom Natura 2000-områden. Det är även viktigt att involvera intressegrupper i förvaltningsprocessen.



Nilsson, Bunnefeld, Persson, Žydelis & Månsson

**The Natura 2000 network-
both a conservation success and
a source of conflict**

**The Natura 2000 network-
both a conservation success and a source
of conflict**

Syftet var att utvärdera hur effektivt Natura 2000-nätverket är att attrahera tranor samt om tranor "spiller över" till omkringliggande jordbruksmark

Natura 2000

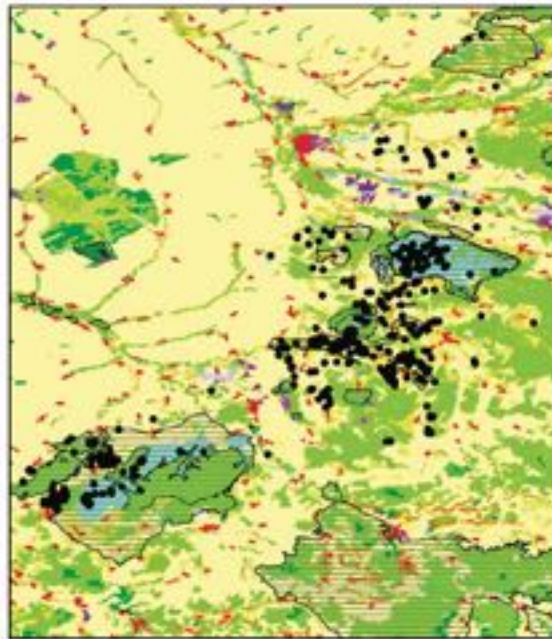
- Implementering av EU:s fågel- och habitatdirektiv
- Täcker 18% av de 28 EU medlemsstaternas landyta
- Syftet är att skydda arter och sällsynta habitat/livsmiljöer över nationsgränserna samt att sakta ner förlusttakten av biologisk mångfald
- Tanken är att bibehålla jord- och skogsbruk inom Natura 2000, men att det ska ske på ett socio-ekonomiskt hållbart sätt
- Tranor är listade i annex I i fågeldirektivet och Natura 2000-områden kan därmed vara till särskilt förtranor





Exemplet med
Lac du Der, Frankrike

Som mest 206000
tranor



Sveiges lantbruksuniversitet
Swedish University of Agricultural Sciences

Slutsatser och tillämpning

- Risken för grödoskador är större runt skyddade områden t.ex. Natura 2000
- Förebyggande åtgärder och ersättningar bör tillämpas extra intensivt i bufferzoner kring övernattningsplatser
- Det finns ett stort behov att involvera lokal kunskap och intressen och att jobba över nationsgränserna, för att försäkra socio-ekonomisk hållbarhet i Natura 2000-områden och för att mildra konflikter generellt.



- Naturvårdsverket
- SLU
- Marie-Claire Cronstedts stiftelse
- C-F Lundströms stiftelse
- Energinet.dk; The Environmental Impact Assessment study for Kriegers Flak offshore wind farm
- Kvismare fågelstation
- Länsstyrelsen i Örebro

Johan Månsson:

- Har fått finansiering från Viltvårdsfonden till ett nytt forskningsprojekt tillsammans med Johan Elmberg, Högskolan Kristianstad m.fl. Anslaget är på 3+3 år. Projektet handlar om gåsförvaltning, från fält till flyttväg. Fyra delprojekt; 1. rumslig fördelning av gäss på olika skalor, 2. gässens och andra arters respons på skrämsel och andra förebyggande åtgärder 3. Sociala aspekter av gåsförvaltningen- hur hanterar man konflikten mellan naturvård och jordbruk, 4. förvaltning på flyttvägsnivå- vilka är de internationella erfarenheterna?

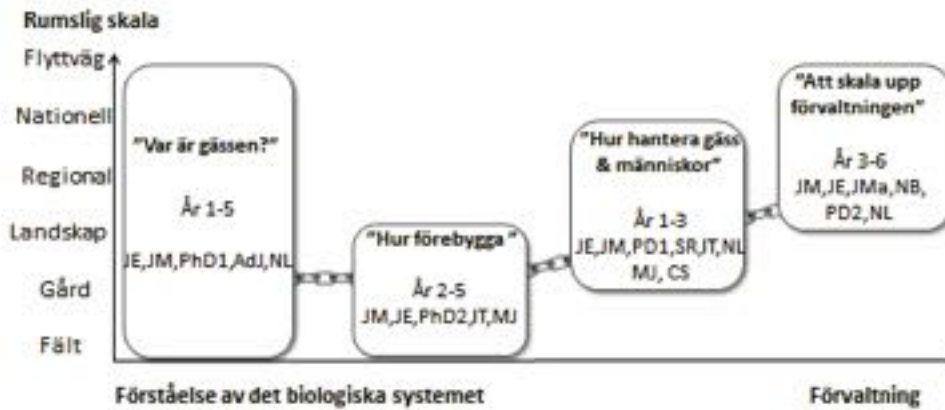
Luft under vingarna för gåsforskning!



Johan Månsson
Johan Elmberg



Från fält till flyttväg – förvaltning av gäss i det "nya" landskapet



3 + 3 år (halvtidsutvärdering)

Rejäl slant!

Finansiär - Naturvårdsverket genom viltvårdsfonden

- Johan Månsson och Tomas Pärt har ett Formas-projekt där Teresa Montrás Janer är doktorand. Syftet är att studera var och när grödoskador uppstår.

Formas-projektet

Forskningsrådet för miljö, areella näringar och samhällsbyggande

2016-2020

**Stora betande fåglar i jordbrukslandskapet –
att minska konflikten mellan naturvård och jordbruket**

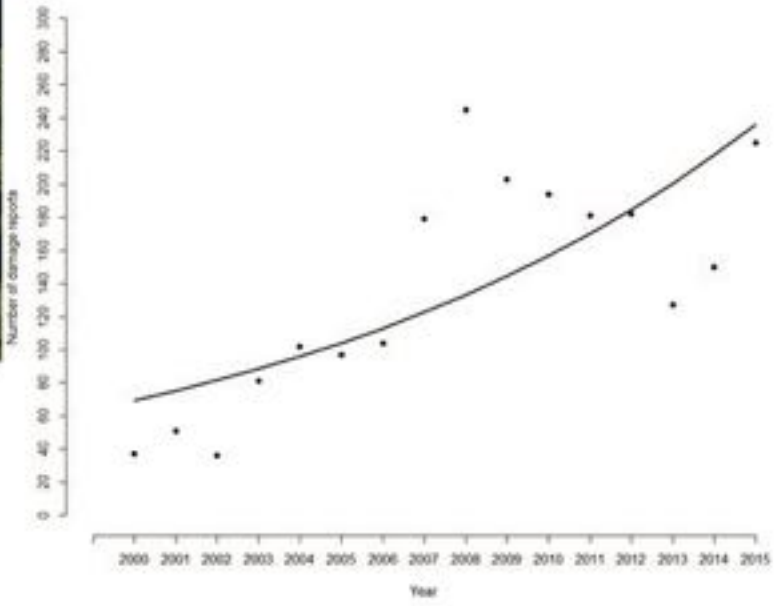
Johan Månsson & Tomas Pärt

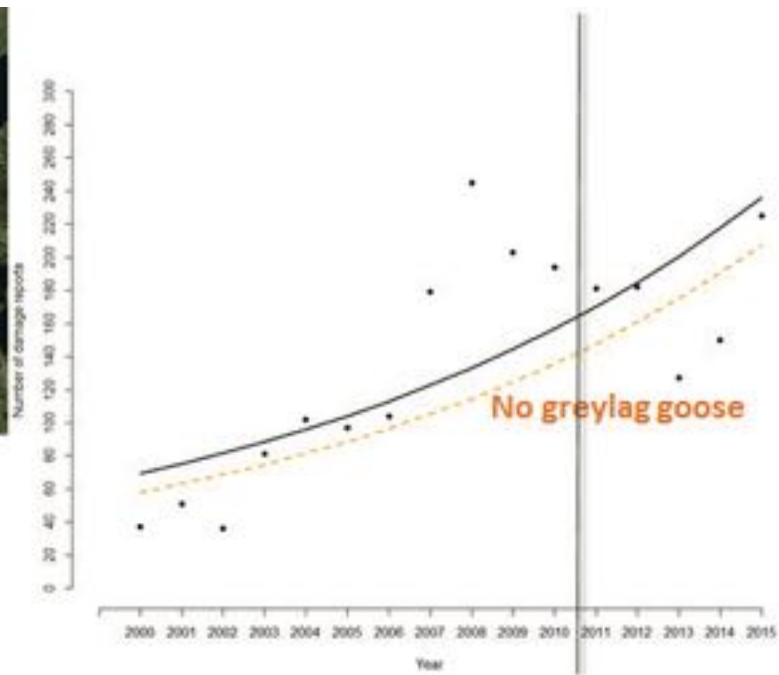
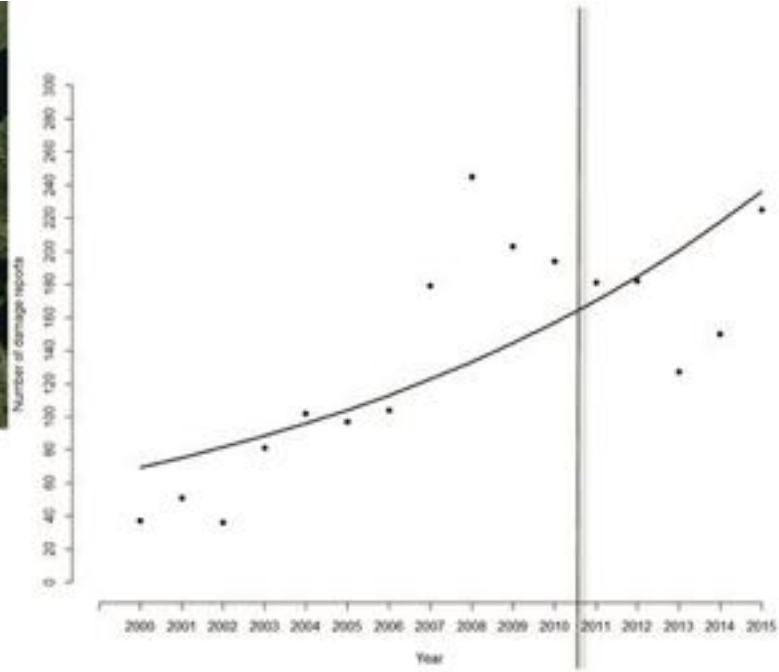


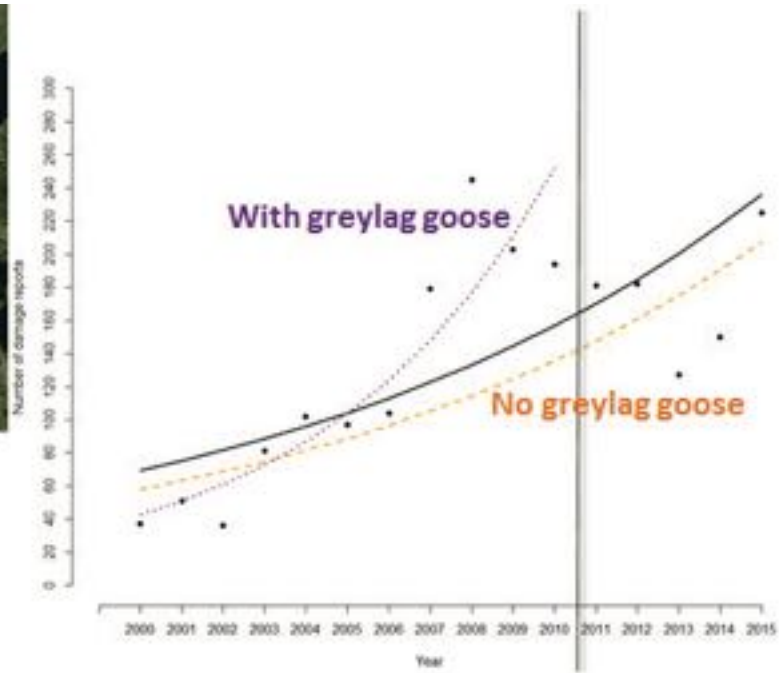
Teresa Montrás Janer:

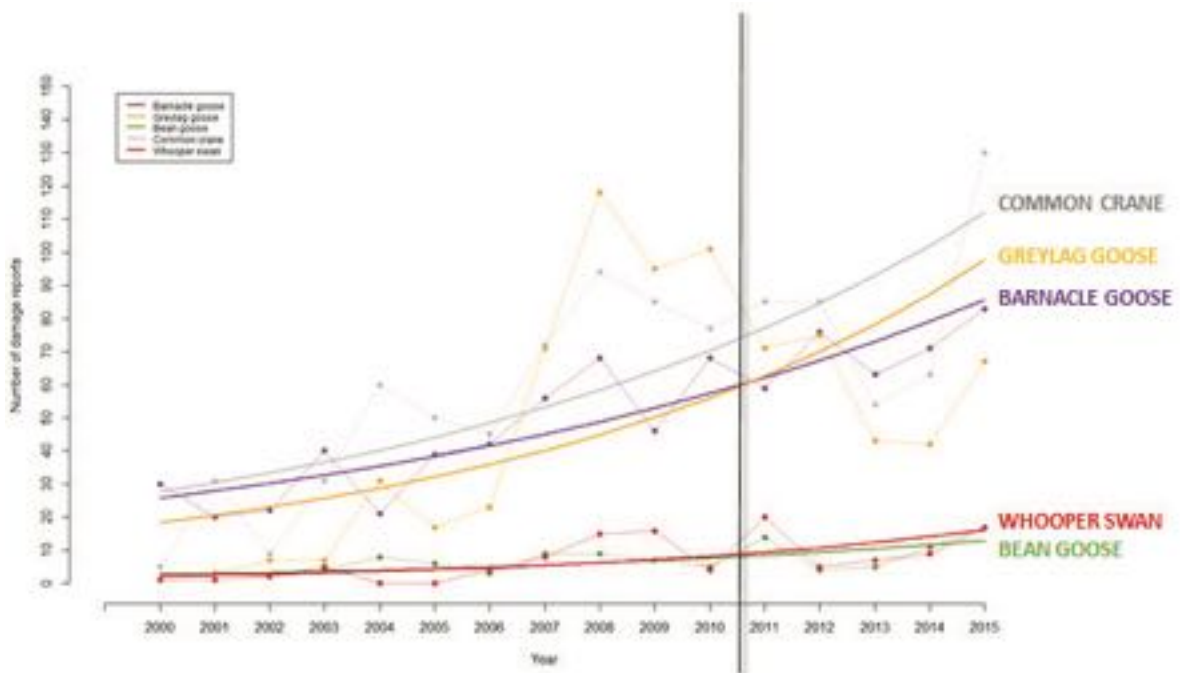
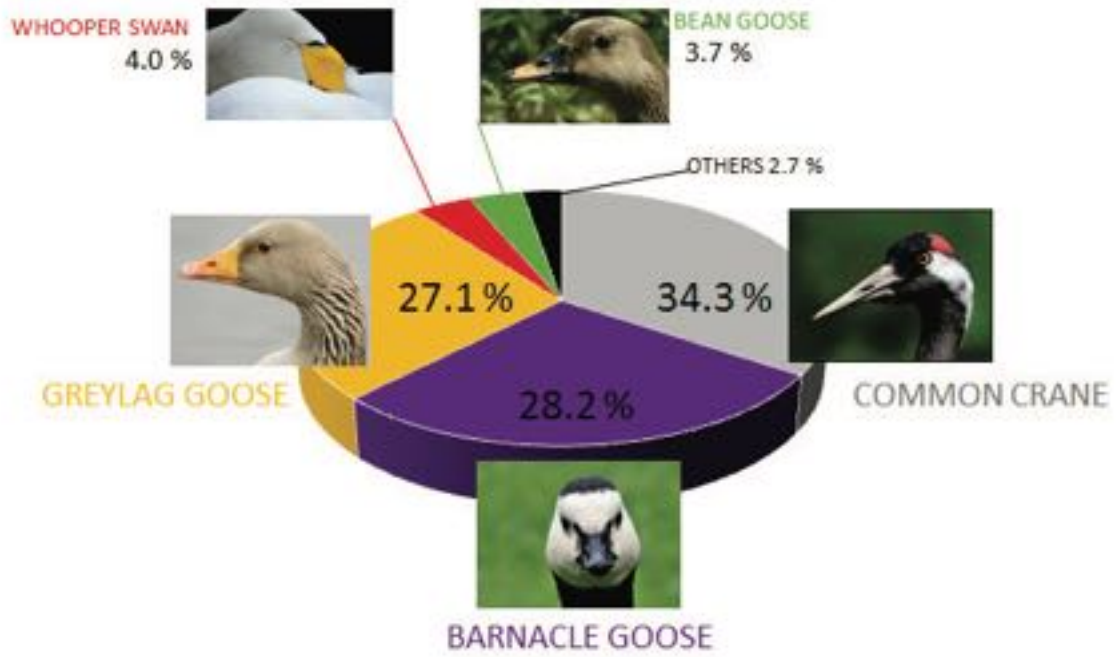
- Syftet med studien är att kolla på vilka arter som orsakar mest skada, hur utvecklingen sett ut över åren samt om det finns någon korrelation mellan antalet fåglar och omfattningen på skadorna. Studien baseras på 2194 skaderapporter till länsstyrelserna som motsvarar 31 miljoner kr i ersättningar. Skadorna orsakas främst av grågäss, vitkindade gäss och tranor och har ökat med åren i och med att populationerna har ökat.





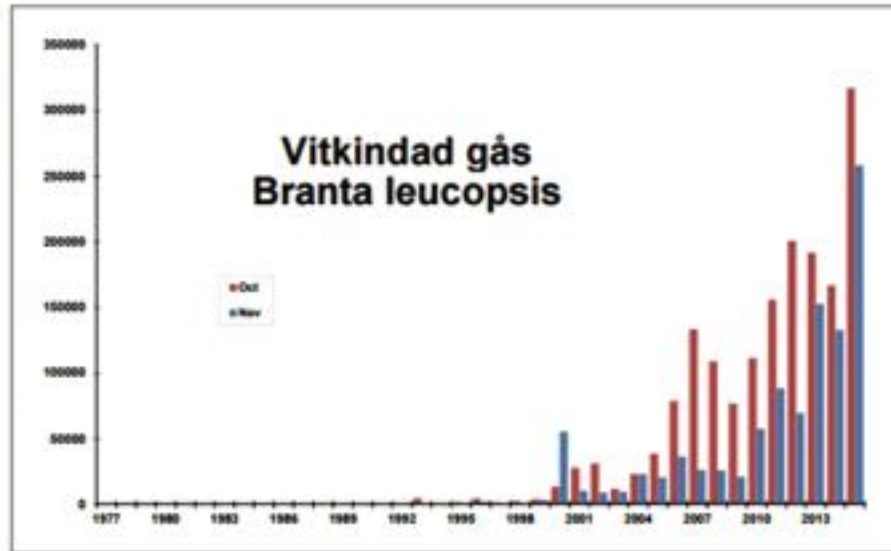






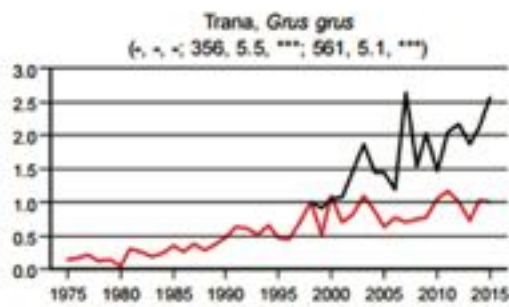


28.2 %



Autumn counts in Sweden 1977 – 2015

Source: International counts of staging and wintering water birds and geese in Sweden. Report 2015/16



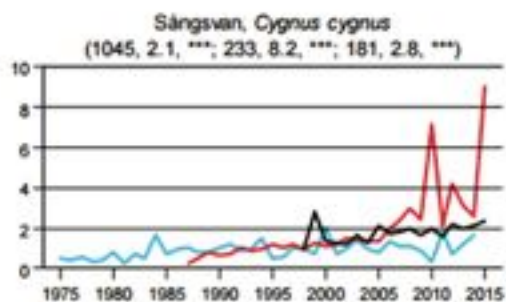
34.3 %

Free point counts (blue: winter, red: summer) and Fixed routes (black curve)

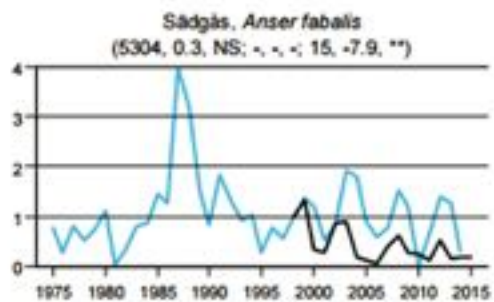


27.1 %

Source: Svensk Fågelräkning. Årsrapporter 2015



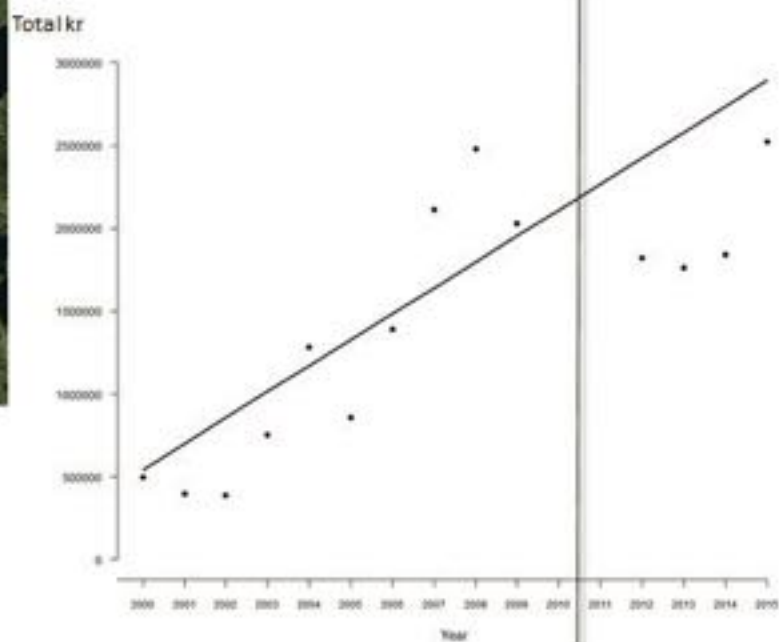
4.0 %

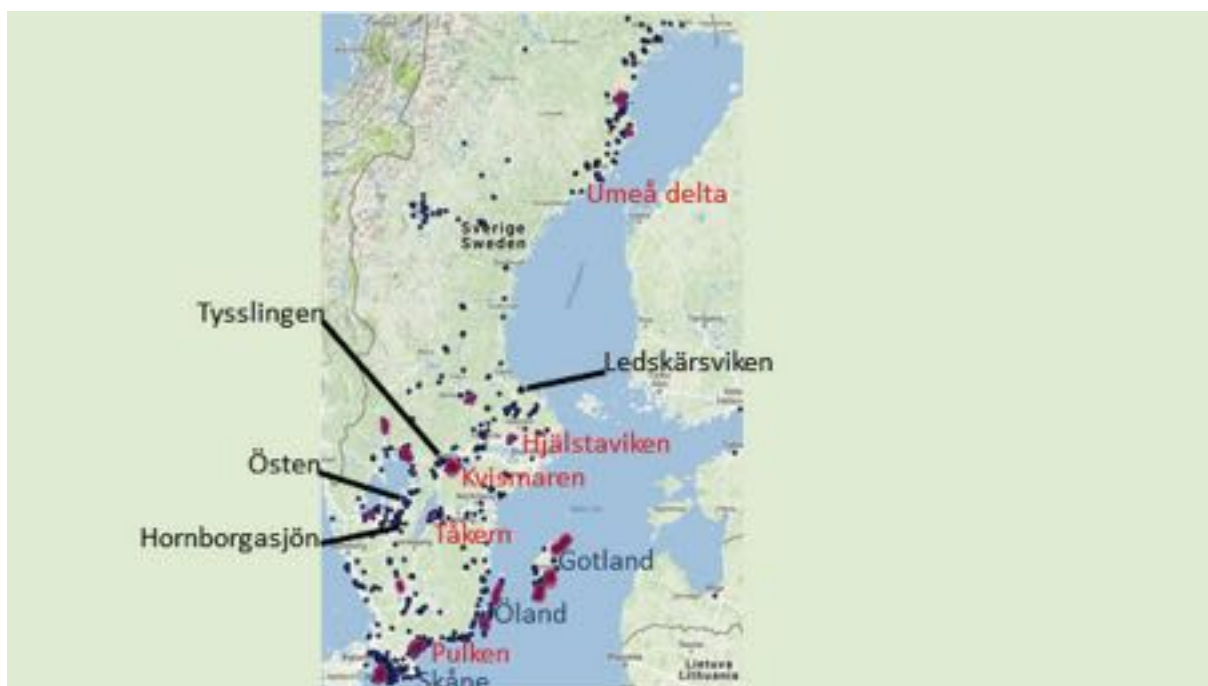


3.7 %

Free point counts (blue: winter, red: summer) and Fixed routes (black curve)

Source: Svensk Fågelräkning, Årsrapporter 2015

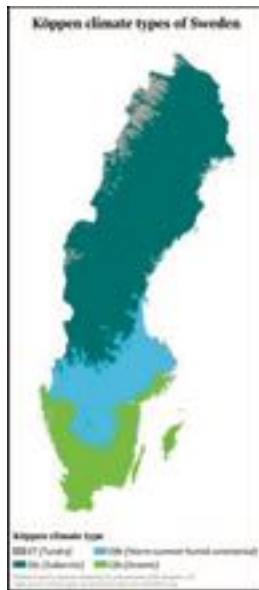




Crop damage by large grazing
birds in Sweden...

There is a conflict
It seems to be increasing
It could probably be higher than
we think





Adaptive management of migratory geese: first lessons learned and future perspectives *Jesper Madsen, Aarhus Universitet, Danmark*

Anteckningar: Fredrik Östensson & Lovisa Nilsson

- Sedan 2010 finns en förvaltningsplan på flyttvägsnivå för Svalbardspopulationen av spetsbergsgäss.
- ”Enkel” art att börja med – liten population och bara fyra länder inblandade – Belgien, Holland, Danmark och Norge.
- Man har gjort modelleringar av populationen och kommit fram till att det behövs 40 000 individer för att populationen skall vara livskraftig och under gynnsam bevarandestatus. De fyra involverade länderna (Nederländerna, Belgien, Danmark, Norge) har tillsammans med intressegrupper beslutat om ett mål på ca 60 000 individer. Idag är populationen ca 80 000 – 90 000 individer och ska då begränsas med effektiv jakt, utan att störa och skada, för att nå målet.
- Så varför behövs ett adaptivt arbetssätt? Gässen, miljön och administrationen runtomkring är mycket dynamisk.
- Gässen ändrar flyttvanor, fler och fler upptäcks i Sverige och Finland. De vitkindade gässen kan bidra till ökad konkurrens då de ibland äter rent på rastlokalerna i Norge.

- 25 % av ungfåglar har träffats av hagel, vilket troligen beror på ovana gåsjägare, eftersom gässen blivit fler och finns på fler ställen. Kampanj för att få ner antalet skadeskjutningar.
- Flera länder måste komma överens om en jaktkvot. Idag jagas spetsbergsgässen i Norge och Danmark. Man har testat att justera jakttrycket med en flexibel jakttid i Danmark, vilket har fungerat bra. Bättre lokal organisation har gett bättre jägare.
- Framöver behövs ett fortsatt fokus på att minska skadeskjutningarna samt att habitat på tundran restaureras.
- Framöver behöver man undersöka relationen mellan populationsstorlek och skadenivåer på gröda och på tundran
- En cost-benefit analys behövs framöver. Kostnaden kan vara ekonomisk, social och miljö och det bör undersökas vilken typ av kostnad som har betydelse och hur det skall mätas.
- Lärdomar:
 - Det tar tid att ta fram internationella planer. Engagemang och tålamod är nyckeln.
 - Var noga med hur problemställning och mål formuleras.
 - Viktigt att bygga förtroende hos intresseorganisationer och att de deltar i hela processen.
 - Processen bör vara förankrad både nationellt och internationellt.
 - Viktigt med samarbete mellan myndigheter, intresseorganisationer osv.
- Planen är att det skall göras liknande förvaltningsplaner för fler arter i regi av AEW. Planer för sädgås, vitkindad gås och grågås är påbörjade.



DEPARTMENT OF BIOSCIENCE
AARHUS UNIVERSITY

Adaptive management of migratory geese: first lessons learnt and future perspectives

Jesper Madsen • Aarhus University, Denmark

- Background
- Process
- First results
- Perspectives



The first European test case of adaptive management of a migratory population



BACKGROUND

IN ITS STRATEGIC PLAN FOR 2009-2017, AFWA IS CALLING FOR MEANS TO MANAGE POPULATIONS WHICH CAUSE CONFLICTS WITH CERTAIN HUMAN ECONOMIC ACTIVITIES.

THE SVALBARD POPULATION OF THE PINK-FOOTED GOOSE *ANSER BRACHYRHYNCHUS* HAS BEEN SELECTED AS THE FIRST TEST CASE FOR SUCH AN INTERNATIONAL SPECIES MANAGEMENT PLAN (ISMP) TO BE DEVELOPED.



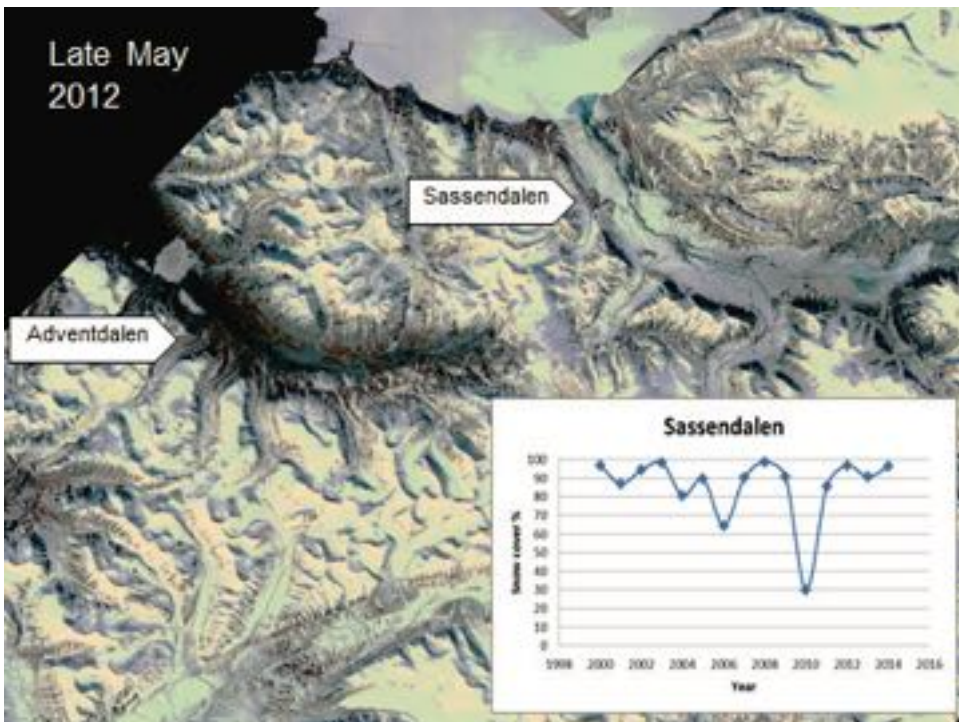
TWO DISCRETE POPULATIONS

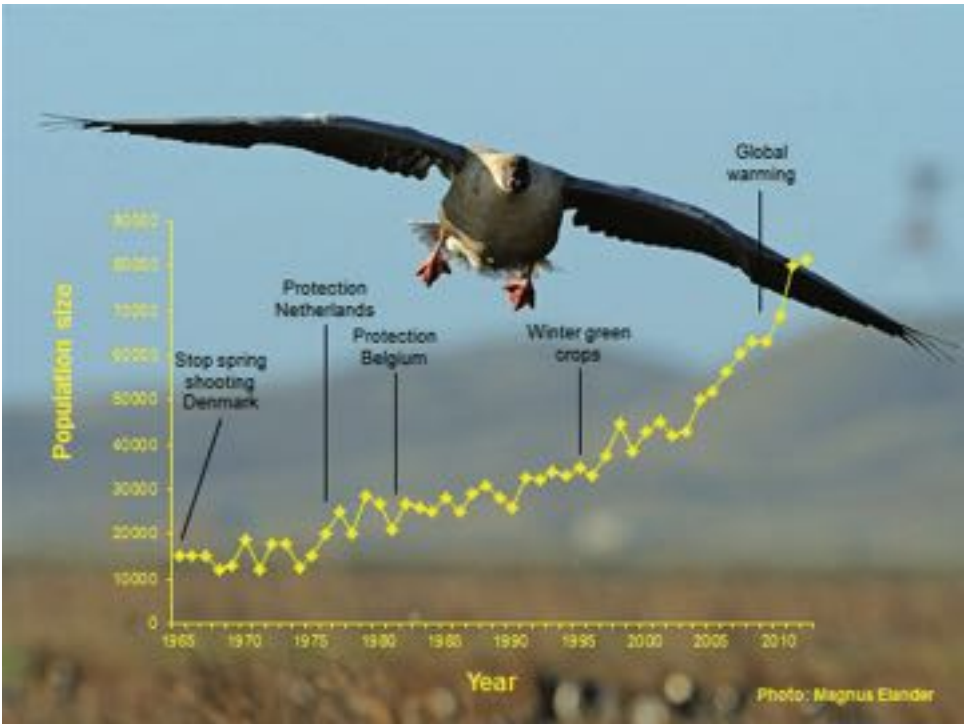


Photo: Magnus Elander

A well-defined flyway with few range states







LONG-TERM STUDY - INTERNATIONALLY COORDINATED

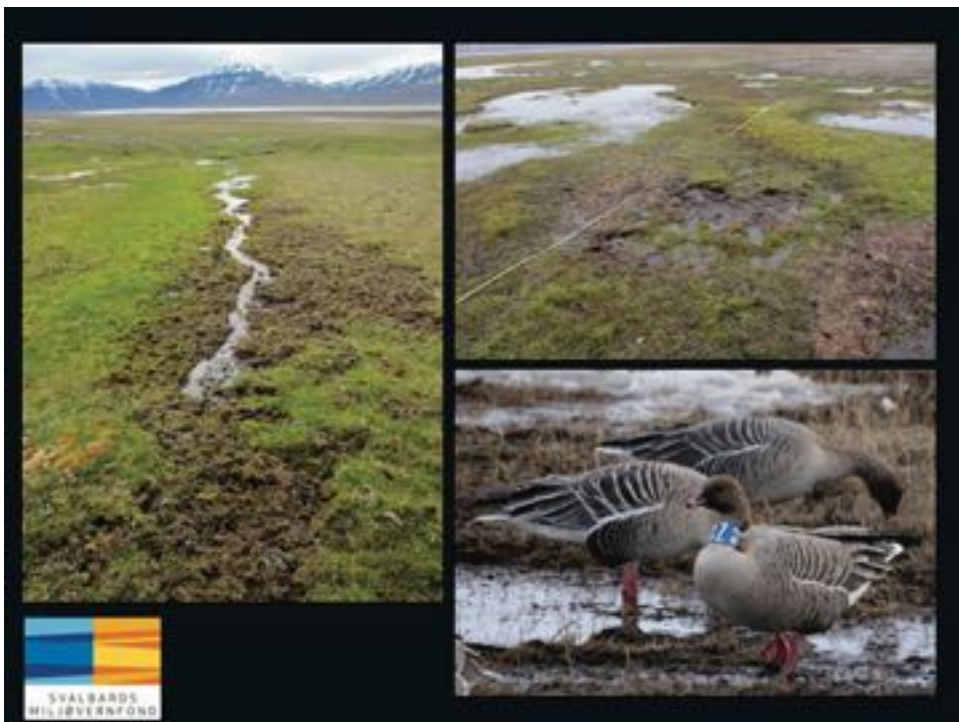


- Population monitoring
- Bag statistics
- Capture-recapture study
- Year-round studies
- Experimental work
- Population modeling
- Individual based modeling



Conflicts with agricultural interests



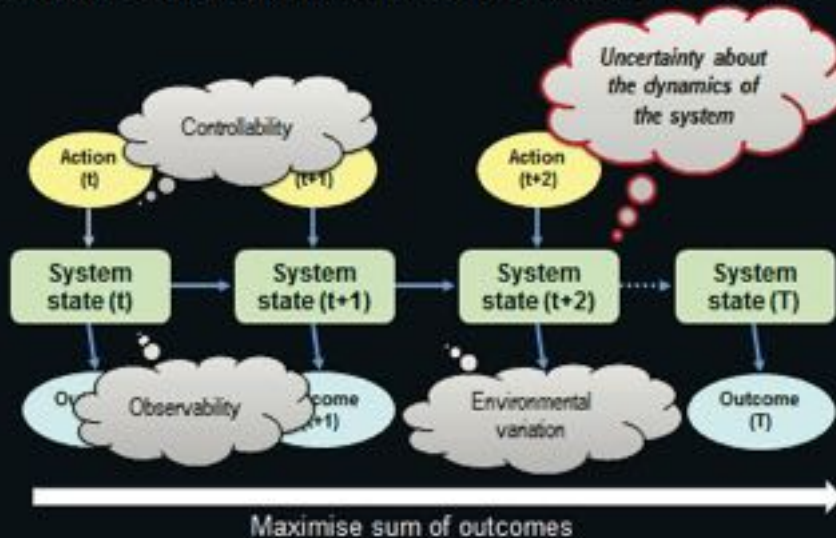


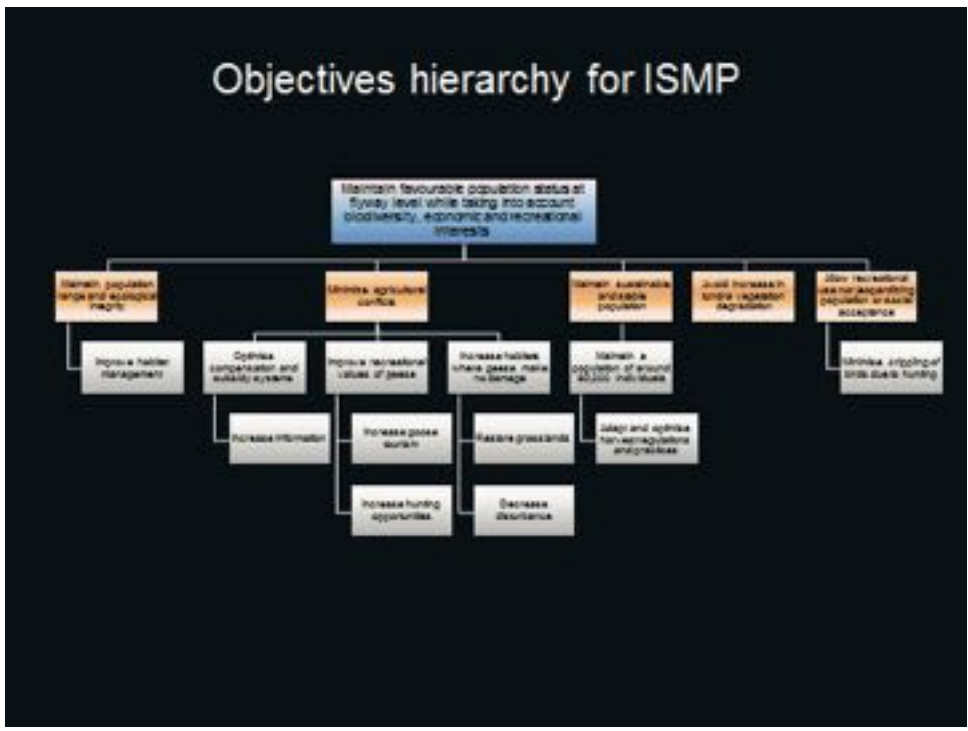


Why an adaptive approach?

- The population processes as well as the environmental and political-administrative settings are highly dynamic
- The present situation constitutes a management dilemma which calls for careful treatment and stakeholder consensus
- A flyway plan must therefore – in a structured way - be able to predict effects of management and efficiently react to the response by the system
- Uncertainties exist regarding population dynamics, responses to management actions and their controllability and observability
- International adaptive management will enhance coordination, learning and possibilities to make adjustments in a concerted way

Adaptive management: reducing uncertainties



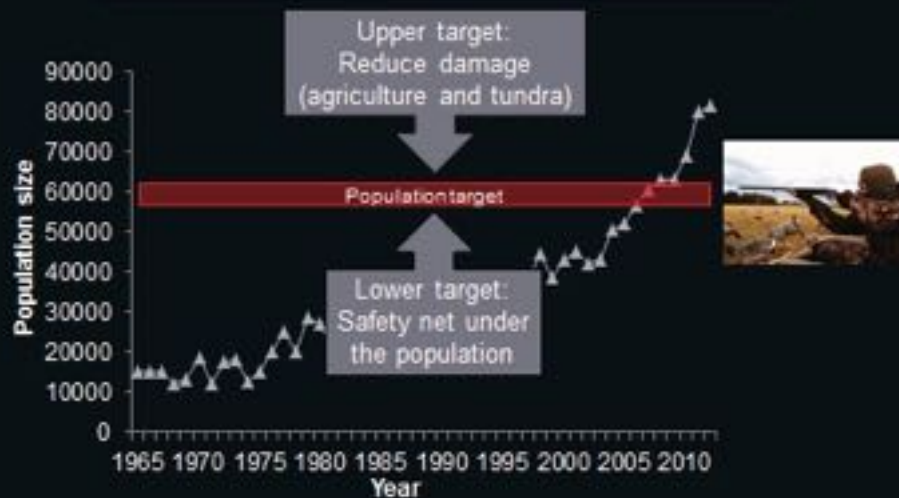


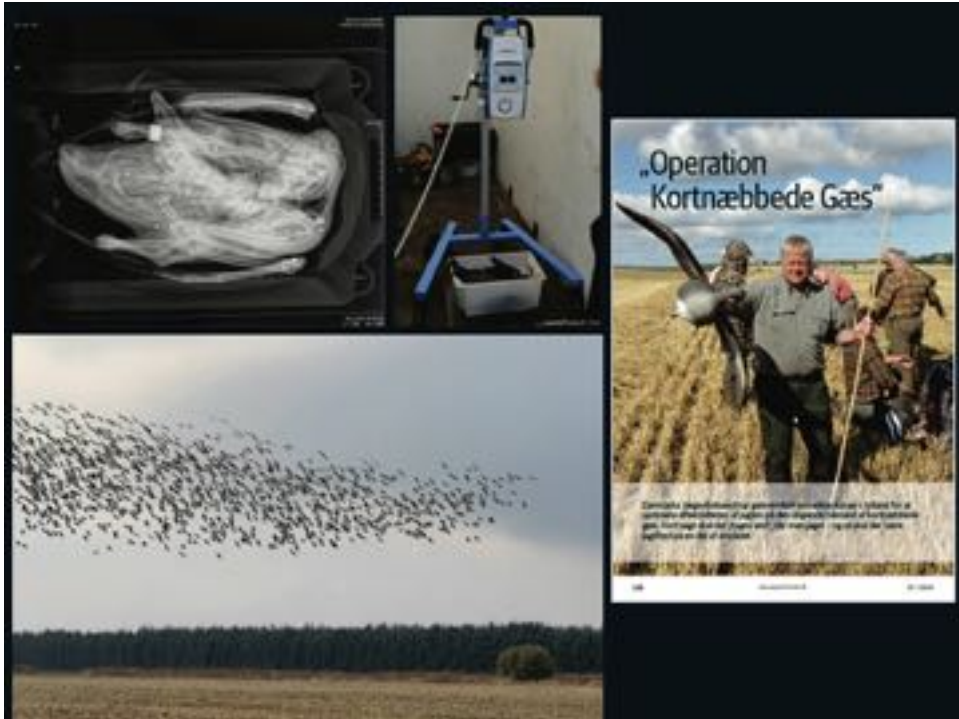
Objectives hierarchy for ISMP



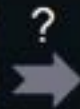
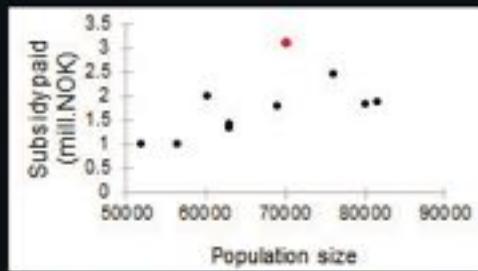
Setting a population target: A way to distill multiple objectives

A social construct achieving 'least mutual dissatisfaction'





Justification for population target: 'Does size matter?'



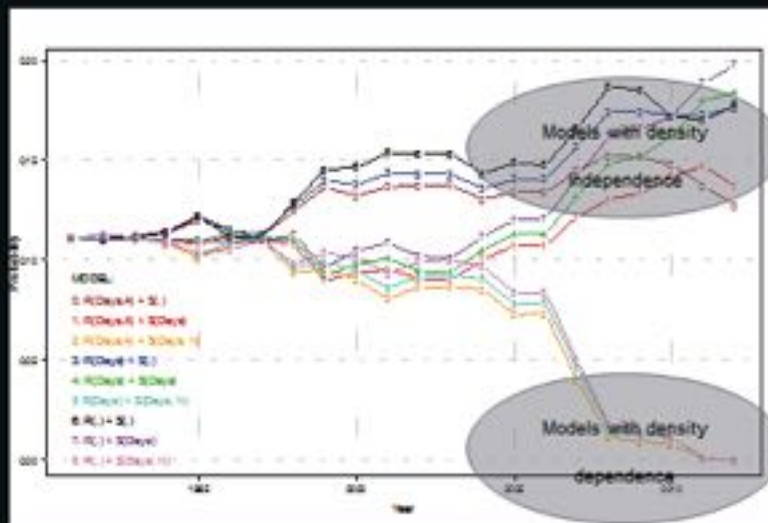
ANNUAL ROUTINES IN ADAPTIVE MANAGEMENT



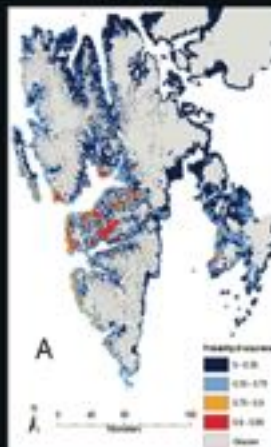
NINE ALTERNATIVE MODELS OF PINK-FOOTED GOOSE POPULATION DYNAMICS AND THEIR ASSOCIATED CARRYING CAPACITIES

Model	Survival sub-model	Reproduction sub-model	K (sd)
M0	()	(TempDays, A)	120 (8)
M1	(TempDays)	(TempDays, A)	129 (8)
M2	(TempDays, N)	(TempDays, A)	99 (4)
M3	()	(TempDays)	
M4	(TempDays)	(TempDays)	
M6	(TempDays, N)	(TempDays)	66 (3)
M8	()	()	
M7	(TempDays)	()	
M5	(TempDays, N)	()	65 (5)

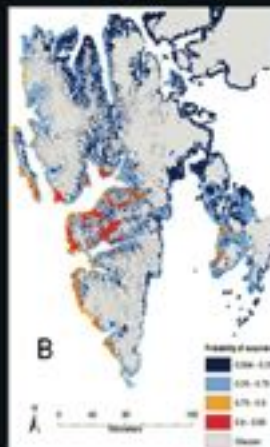
POSTERIOR MODEL WEIGHTS FOR NINE ALTERNATIVE MODELS DESCRIBING THE ANNUAL DYNAMICS OF THE PINK-FOOTED GOOSE POPULATION, ASSUMING EQUAL PRIOR MODEL WEIGHTS IN 1991



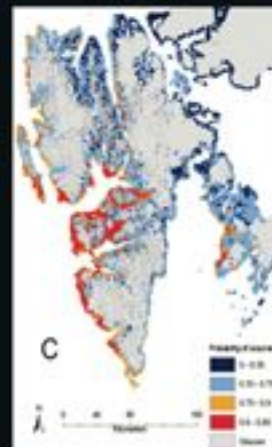
Spatial predictions of nest distributions



Present (2000)



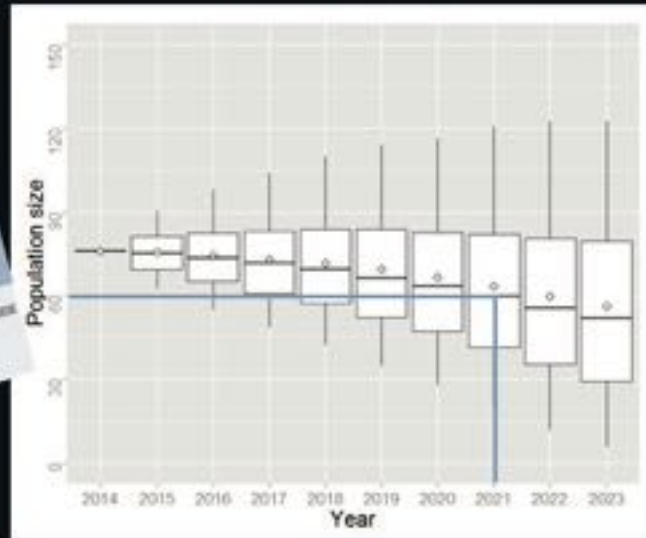
1°C temp. increase scenario



2°C temp. increase scenario

Source: Jensen, Madsen & Wisz (2008)

PREDICTED POPULATION TRAJECTORY WITH STABLE HARVEST (11,300 PER YEAR)

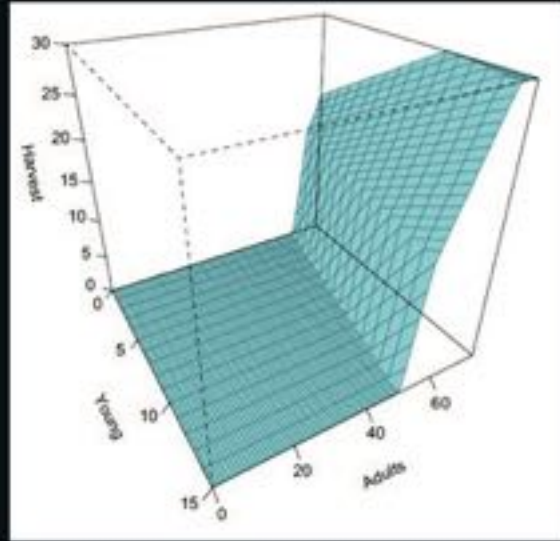


PREDICTED POPULATION TRAJECTORY WITH INCREASED HARVEST (15,000 PER YEAR)

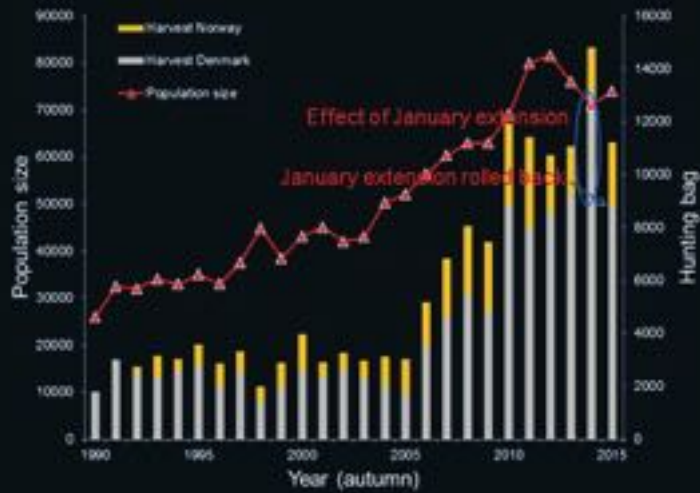


Desire to reach target faster led to a recommendation of an extension of the season length in Denmark with January, starting 2014/15

HARVEST STRATEGY – ON A KNIFE EDGE

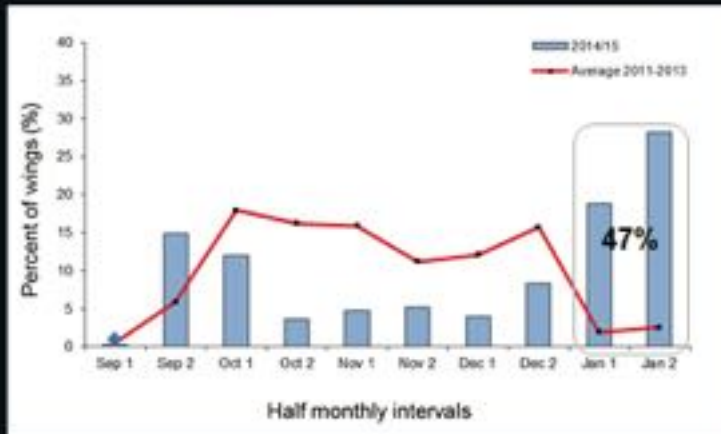


RECENT DEVELOPMENTS

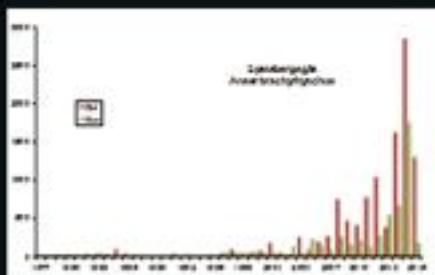
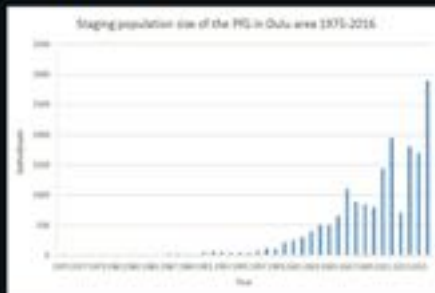


EFFECT OF JANUARY EXTENSION OF HUNTING IN DENMARK, 2014-15

SEASONAL DISTRIBUTION OF HARVEST (WING SURVEY)

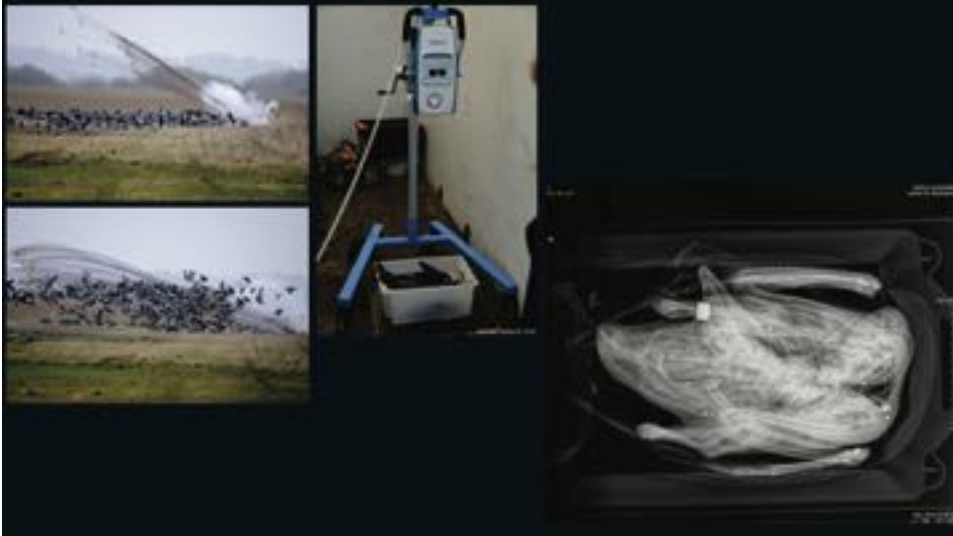


SWEET SURPRISES



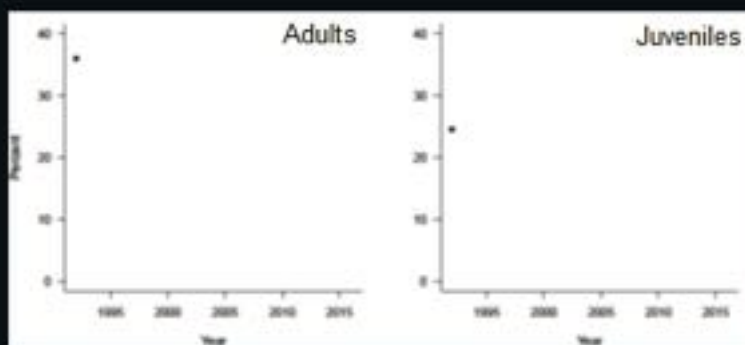
(J. Madsen, L. Nilsson & J. Pessa in prep.)

CRIPPLING – A CRITICAL ISSUE



CRIPPLING RATE

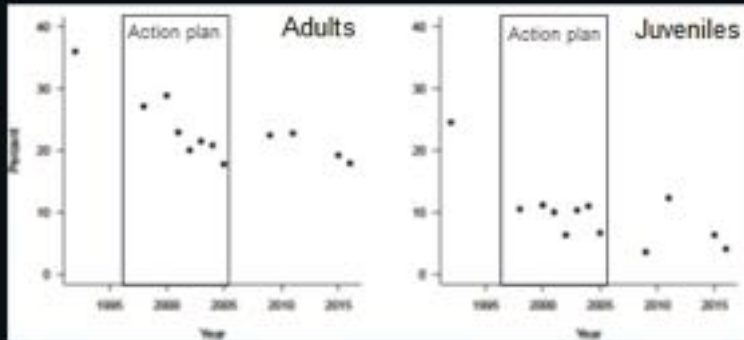
Agreed objective: continued decline





CRIPPLING RATE

Agreed objective: continued decline



Taking into account the increasing harvest rate, the decline in crippling rate represents a 7-8 fold improvement in performance

ON THE ROAD.....

- › Proof of concept
- › We respond to problems with surveys
- › Reaching the population target requires tight coordination between Norway and Denmark and strict communication lines
- › Agreement on sharing of harvest (N:30%; DK:70%)
- › Flexible regulation of hunting season length (Denmark)
- › Harvest quota regulation (Norway)
- › Better local organisation of hunting by voluntary agreements

- › Focus on crippling (wounding)
- › Focus on habitat restoration

- › Establish the relationship between population size and damage to agriculture and tundra

- › Cost-benefit analysis of plan process

A FEW LESSONS LEARNED.....

- › Patience: it takes time to set up an international plan and to tune the operation
- › Be careful with problem framing and objectives
- › Commitment is essential
- › Stakeholder engagement throughout, trust-building
- › Process shall be nationally and locally anchored
- › Integrated collaboration between authorities, stakeholders and scientists
- › Clear communication and lines of command
- › Keep the momentum and focus

EUROPEAN GEESSE: INCREASING SCALES AND COMPLEXITIES OF MANAGEMENT PROBLEMS



GOOSE MANAGEMENT: CHALLENGES 2015
GRAM SLOT, DENMARK, OCTOBER 2015



OBJECTIVES OF A EUROPEAN GOOSE MANAGEMENT PLATFORM:

- › Coordinate and streamline international management of European geese, focussing on huntable populations and/or populations causing human-wildlife conflicts
- › To be organised under the African-Eurasian Agreement on the Conservation of Migratory Waterbirds (AEWA) in close coordination with the EU



POPULATIONS TO BE INCLUDED FOR A START:

- › Pink-footed goose (plan implemented 2012)
- › Taiga bean goose (plan endorsed Nov. 2015)
- › Barnacle goose, 3 populations
- › NW-European population of greylag goose



PROPOSED STRUCTURE AND WORKFLOW FOR THE AEWA EUROPEAN GOOSE MANAGEMENT PLATFORM



Hunting of geese, how to reduce crippling and hunter education

Ingunn Tombre, NINA, Norge

Anteckningar: Fredrik Östensson & Lovisa Nilsson

- Spetsbergsgässen rastar i mellersta Norge under höst och vår.
- Traditionell höstjakt bedrivs. 80 procent av spetsbergsgässen skjuts i Nord-Trøndelag. Även öppen jakt på grågås.
- Goose hunt-projektet köpte jakträttigheter och har ett eget jaktlag. Reducerat jakttryck genom att färre dagar användes för jakt, fanns därmed alltid fält för gässen att landa på. Om gässen stannar längre totalt skapas fler jakttillfällen och fler gäss skjuts totalt.
- Man har sett att spetsbergsgässen har börjat nyttja nya flyttvägar. Potentiella förklaringar kan vara reducerad föda, snötäcke och förändrat jakttryck.
- I Norge har man sett att det fortfarande finns föda kvar på fälten efter det att gässen lämnat, till skillnad från Danmark där allt var uppätet.
- Man har sett att det efter jakt dröjer 2-3 dagar innan gässen är tillbaka på samma fält. Rekommendation är därför att jaga i samma område var 2-3 dag. Dagen efter jakt är gässen cirka 2 km bort. Om syftet är att skjuta många gäss, så skjuts flest efter 3 jaktfria dagar
- Planerad jakt till tid och platser ökar antalet skjutna gäss, samt minskar antalet jakttillfällen.
- Mesta jakten sker på enskild mark. Jordägaren/lantbrukaren är därmed nyckeln.
- Öka antalet skjutna gäss. Erbjud jakt och fria zoner; stora områden behövs. Bönder måste samarbete och ett system för rapportering krävs. Entusiasm krävs och strategier för att skapa attraktiv jakt för bra jägare.

Hunting geese in Norway

The need for co-operative landowners and good hunters;
*how to increase the harvest rate, reducing crippling rate
and educate hunters?*



Ingunn Tombre, Norwegian Institute for Nature Research
Ove Martin Gundersen, The Norwegian Farmers' Union

Outline (I)

Background; why is goose hunting in Mid-Norway an issue?

International Management Plan for Pink-footed Geese;

"The licence to kill..."

Hunting for the optimal hunt!

Large-scale hunting experiment; the GOOSEHUNT project



Outline (II)

Hunting methods

Recommended "hunter-rules"

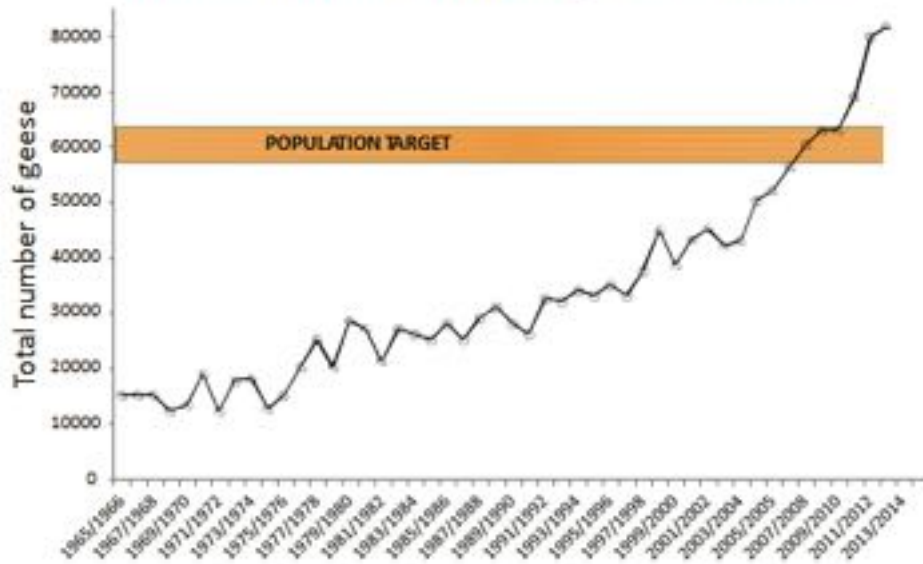
Reducing the crippling rate

Reporting your bag



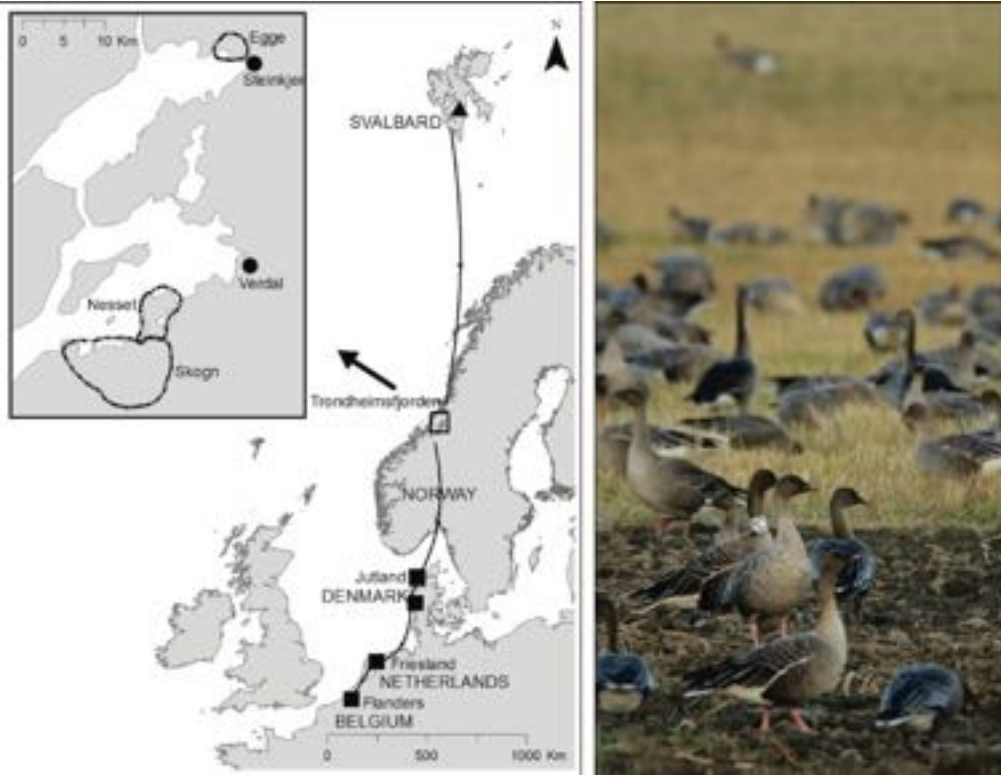


Traditional autumn hunting in the toolbox!



Pink-footed Geese shot in Norway







The GOOSEHUNT-project

Ove Martin Gundersen

Gitte Høj Jensen

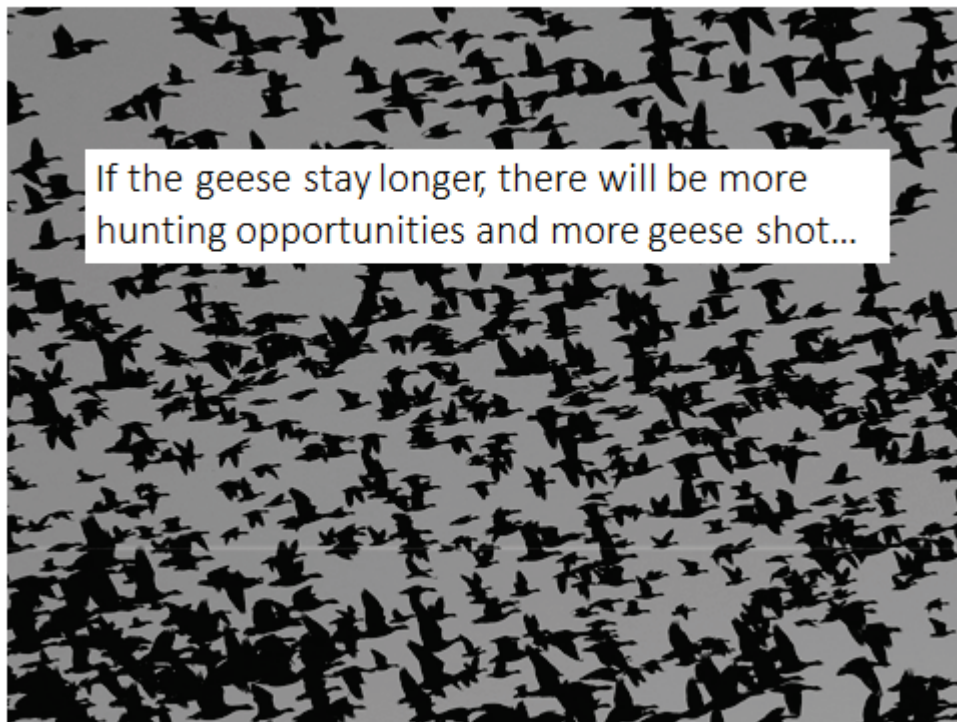


Titel: Ringlås 10-11-2014
 Nr: 2014-03-0000
 Ove Martin Gundersen, Gitte Høj Jensen
 Environmental factors affecting numbers of pink-footed geese
Anser brachyrhynchus utilising an autumn stopover site
 Gitte Høj Jensen, Ove Martin Gundersen and Inger-Mette Jensen
 O. Høj Jensen, Inger-Mette Jensen and Ove Martin Gundersen (2014) Environmental factors affecting the number of pink-footed geese (*Anser brachyrhynchus*) utilising an autumn stopover site. *Journal of Great Lakes Research* 40 (Supplement 1): 1-10

Titel: Ringlås 10-11-2014
 Nr: 2014-03-0000
 Ove Martin Gundersen, Gitte Høj Jensen
 Hunting migratory geese: is there an optimal practice?
 Gitte Høj Jensen, Ove Martin Gundersen and Inger-Mette Jensen
 O. Høj Jensen, Inger-Mette Jensen and Ove Martin Gundersen (2014) Hunting migratory geese: is there an optimal practice? *Journal of Great Lakes Research* 40 (Supplement 1): 1-10

Titel: Ringlås 10-11-2014
 Nr: 2014-03-0000
 Ove Martin Gundersen, Gitte Høj Jensen
 Landscape selection by migratory geese: implications for hunting organisation
 Gitte Høj Jensen, Inger-Mette Jensen, Ove Martin Gundersen and Inger-Mette Jensen
 O. Høj Jensen, Inger-Mette Jensen, Ove Martin Gundersen and Inger-Mette Jensen (2014) Landscape selection by migratory geese: implications for hunting organisation. *Journal of Great Lakes Research* 40 (Supplement 1): 1-10



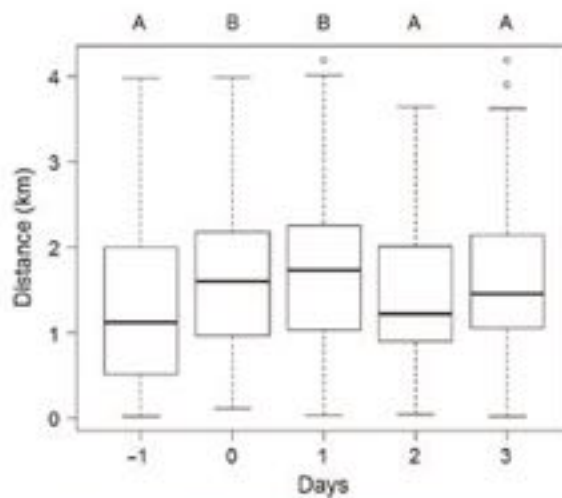
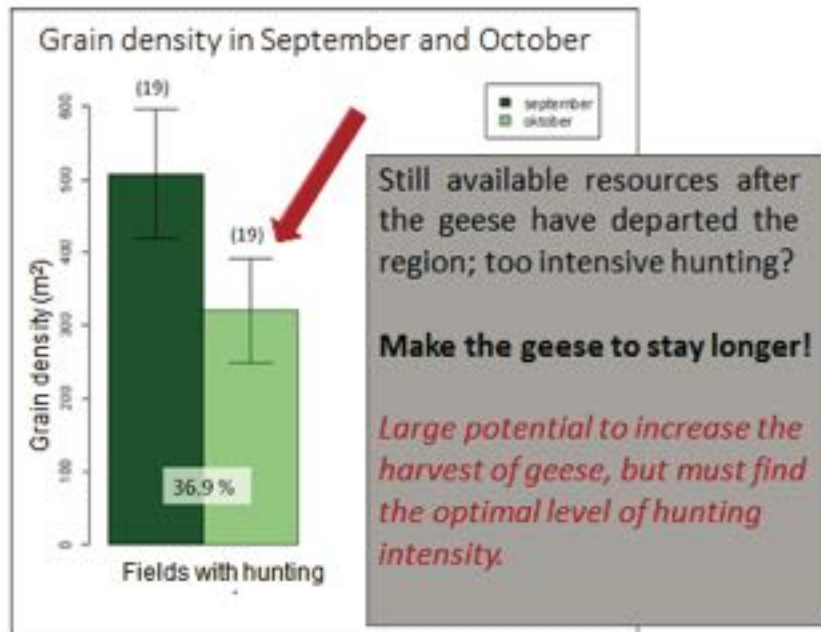


If the geese stay longer, there will be more hunting opportunities and more geese shot...

Autumn-staging geese in Norway depart because:

- reduced resource availability (all eaten / field ploughed)?
- snow cover ?
- disturbance / hunting ?



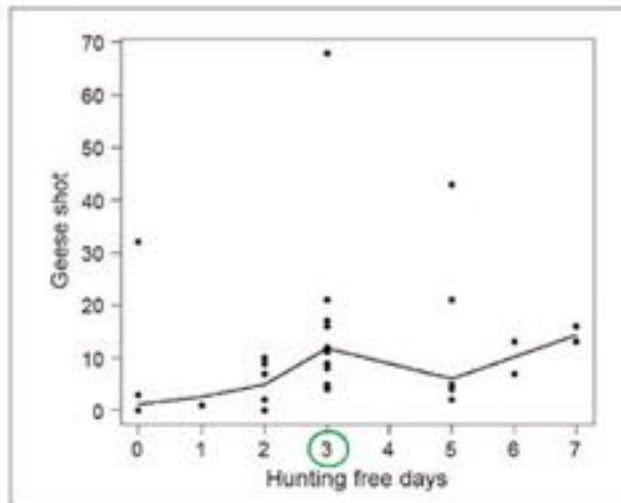
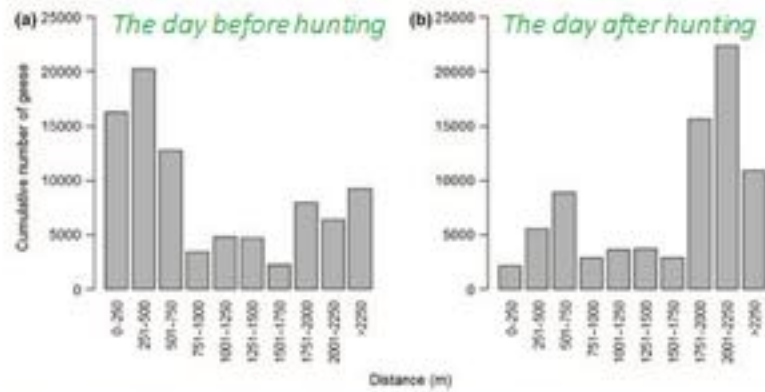


After hunting, it takes 2-3 days before the geese are back on the same field

Recommendation: Separate each hunt in the same area with 2-3 days!



Goose distribution in the area after hunting

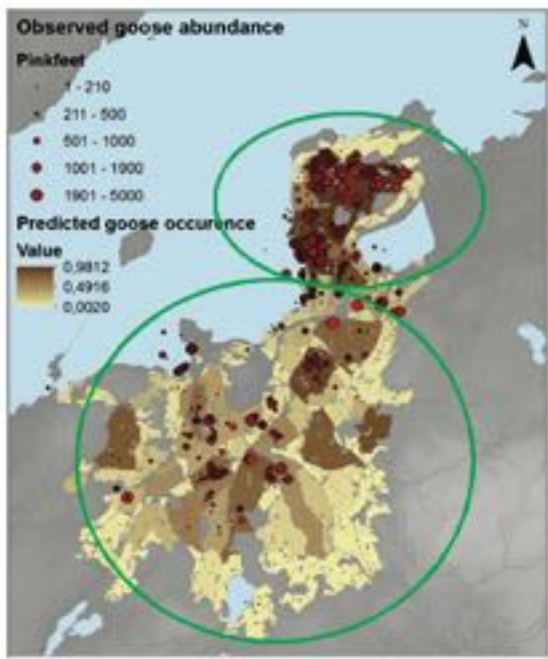


This will impact the number of geese shot!

Number of geese shot in relation to hunting free days

Recommendation: Separate each hunt in the area with 3 days if the aim is to increase the harvest rate!



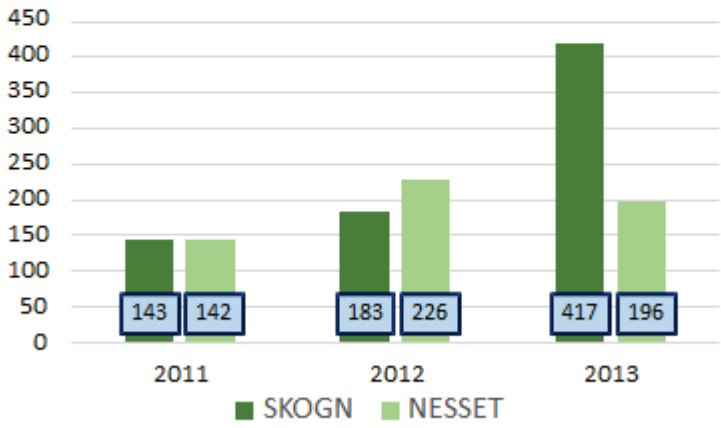


Nesset
Experimental hunting arrangements in 2011-2013

Skogn
70+ landowners
Organised goose hunting

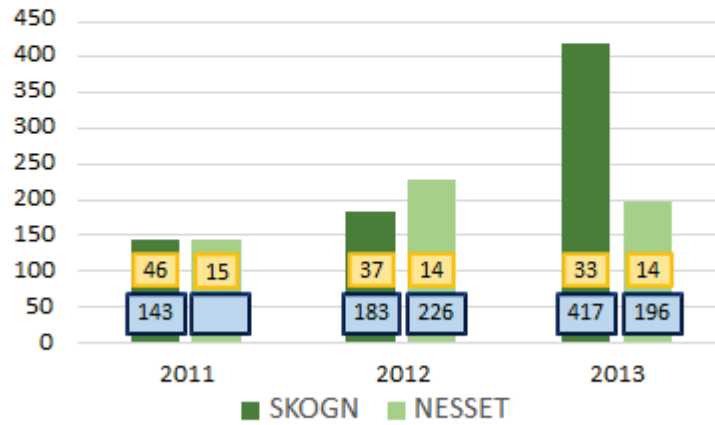
2011 – "free"
2012 – restricted
2013 – restricted and planned

Number of shot geese



Number of shot geese

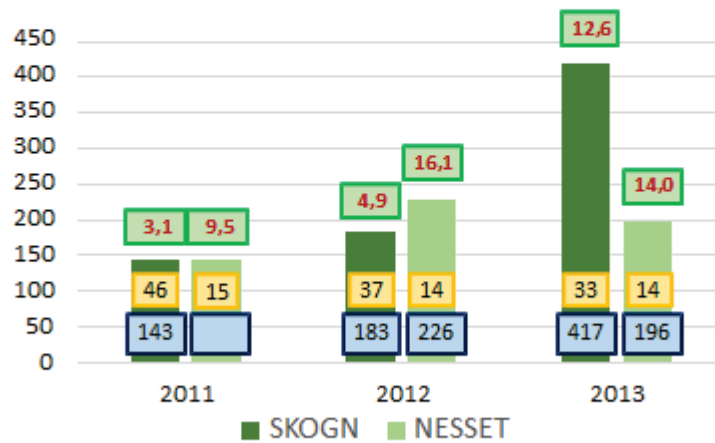
Number of hunting events



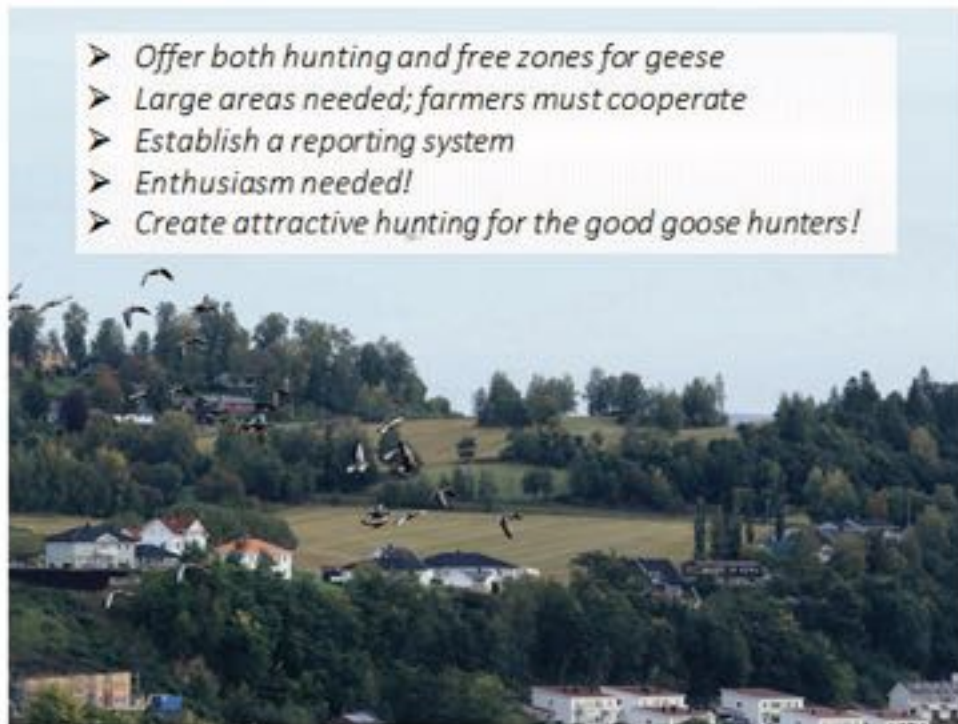
Number of shot geese

Number of hunting events

Average geese shot per hunting event





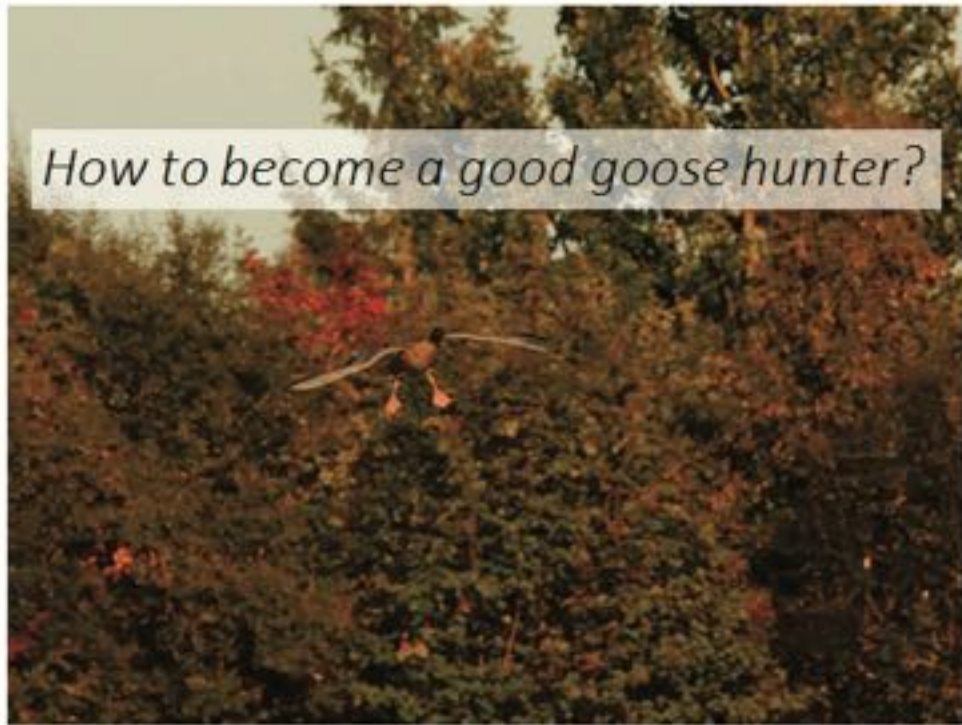


Hur blir man en bra gåsjägare?

Ove Martin Gundersen, Norsk Bondelag

Anteckningar: Fredrik Östensson & Lovisa Nilsson

- Gåsjakt i Norge sker med bulvaner och liggömslen.
- Dyrare bulvaner är ofta bättre.
- Finns både bra och dåliga lockpipor, lär dig att använda dem och att använda rätt typ av läte vid rätt tillfälle.
- Observera hur gässen i landskapet uppför sig. Var landar de? Hur länge har de varit där? Var kan man gömma sig? Varifrån kommer de, vindriktning? Undvik kraftledning.
- Placera bulvaner mitt på fältet, gässen behöver kunna se runt om. Bästa antalet jägare är ca 3 st, 5 st är för många. Planlägg efter de lokala förhållandena. Se till att passa in i miljön med bra kamouflage. Gässen ska inte kunna se var du är.
- Tio punkter för lyckad jakt, samt råd till lantbrukare, se bilder från presentation nedan.



Hunting methods

- Blind or stand hunting
- Stalking with a rifle or shotgun
- Decoys



Hunting with decoys and layout blinds!

- Shotgun
- decoys
- Goose calls
- Layout blinds/camouflage



Hunting blinds



Decoys

- Some are more realistic
- full bodies
- shells
- floaters
- silhouette



Goose Calls

- varying quality
- Different calls for different species
- Learn how to use the different calls!



The hunt

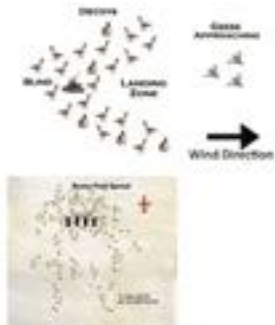
Observation of the birds' use of the landscape and their behavior!

- Scout
- The landing zone
- How long have they been there?
- Cover?
- Powergrid/forest etc?
- From where do they come?

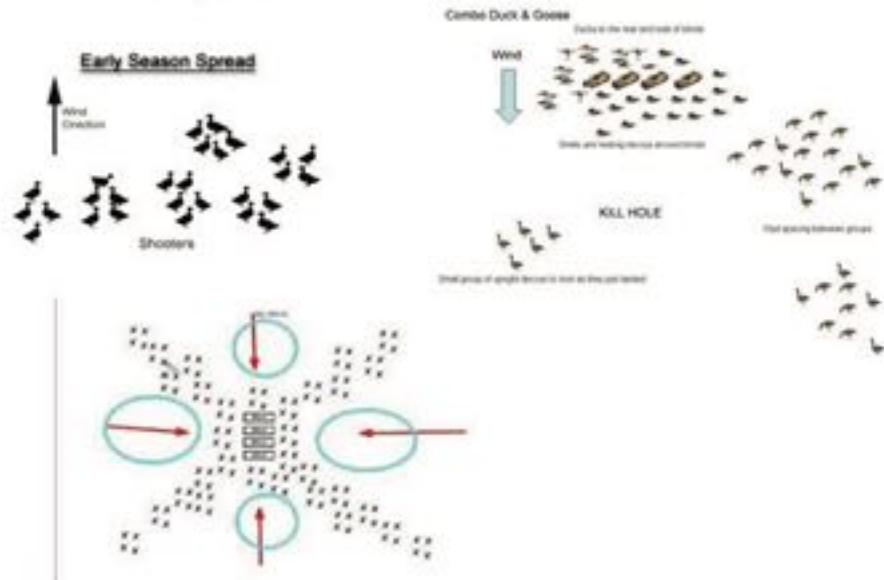


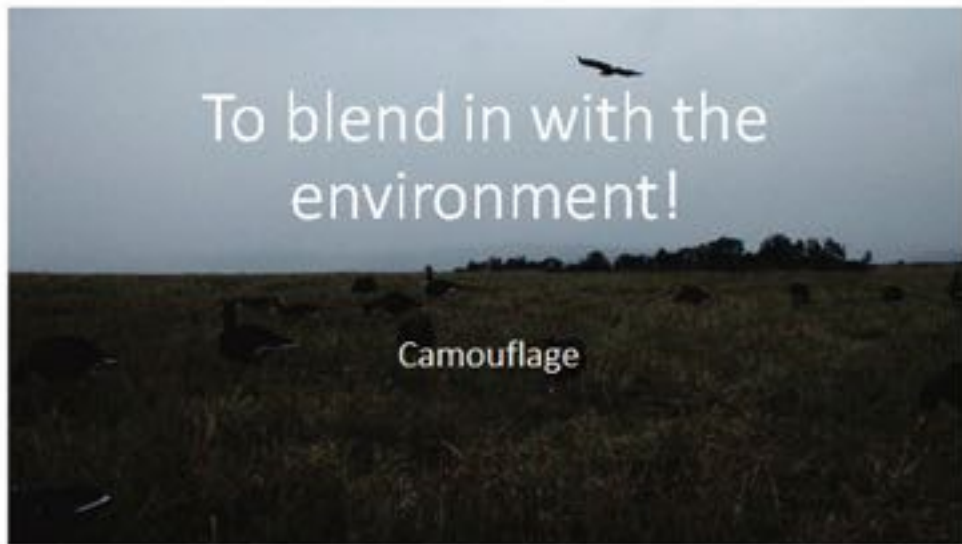
PUT DECOYS IN THE RIGHT PLACE

- Place your decoys in the middle of the field or water, where geese can see around them.
- Find the best concealment
- Number of hunters
- Hunters should pay attention to weather conditions and bird activity when setting the decoys, time of season, family groups, big flocks etc.



Make a plan















For the hunter



- 1: Have respect for the game you are hunting
- 2: Think safety first
- 3: Organize the hunt in your area, and cooperate with other hunters and share knowledge
- 4: Cooperate with the farmers and give information about the hunt
- 5: Planning of the hunt, use the time to scout. Geese will always have a specific area where they tend to land. Remember the exact spot in the field where the birds pitched in. Then you will be much more successful.

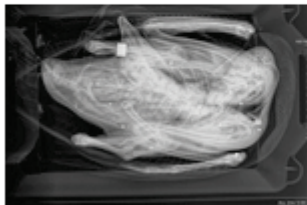
For The hunter



- 6: Do not hunt all day, stop after shooting for 3-4 hours, and give the geese time, optimally you should not hunt more than every 3-4 days in the same area if the geese are present.
- 7: Use decoys and calls to communicate with geese through decoy placement and learn how to use goose calls. Feeding and landing geese make a lot of noise.

For The hunter

- 8: Stay still, keep your head down, and don't look around. The "golden rule" is that if you can see the geese, they can see you better; so keep still and don't move until shooting is announced. Shoot at one bird at the time!





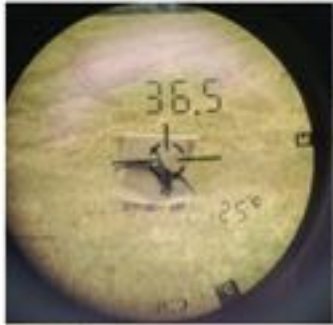
9: Respect that this is a game that requires experience and requires a lot of the hunter

10: Making a good shot. Attend a shooting school and practice shooting in natural hunting situations for a safer hunt and reduce crippling.

https://www.youtube.com/watch?v=HUks_EF4_B4



Test your gun



Before you fire your shotgun at a bird



- Max 20 m
- Test your chokes and ammo
- Don't shoot in the middle of the flocks
- You should not use over 2 shots per bird



Farmers



- Organize Your area and cooperate with your neighbours
- Do not let the hunters hunt every day
- Use decoys
- Let the geese sit for minimum of 2 days
- If possible don't plough in the autumn (stubble fields, potato, etc.)
- Think long term with the goose hunting organization
- Do not chase the geese
- And collect the hunting bag
- And leave behind some straw for concealment for the hunters



The goose reporting system

The screenshot shows the 'GÅSEJAKT' mobile application interface. At the top, there is a logo and the title 'GÅSEJAKT'. Below this, there are two input fields: 'Inngangstidspunkt' with the value '12:00' and 'Antall fugler' with the value '3'. A section titled 'Hva har du sett?' (What have you seen?) contains three rows of data: 'Orn' with a value of '10', 'Korndag' with a value of '0', and 'Kornhog' with a value of '0'. A green 'Send inn' (Send) button is located below the data. At the bottom, there is a small disclaimer: 'Rapporter du finner urettigheter, jakt på skadet fugl, gjennett du har'.

The goose reporting system

The screenshot shows the 'MILJØ-DIREKTORATET' mobile application interface. At the top, there is a logo and the title 'MILJØ-DIREKTORATET'. Below this, there is a 'Inngangstidspunkt' field with the value '12:00'. A large white box with a green border contains the text: 'Takk! Du har skutt 6 Orn, 8 Korndag, 56 Kornhog så langt i år. Husk å melde nummer på ringer til Stavanger Museum!'. A green 'Send inn' (Send) button is located below the message. At the bottom, there is a small disclaimer: 'Rapporter du finner urettigheter, jakt på skadet fugl, gjennett du har'.

The end



The end



The end



The end



The end



Thank You



E-post:

Ove.Martin.Gundersen@bondelaget.no

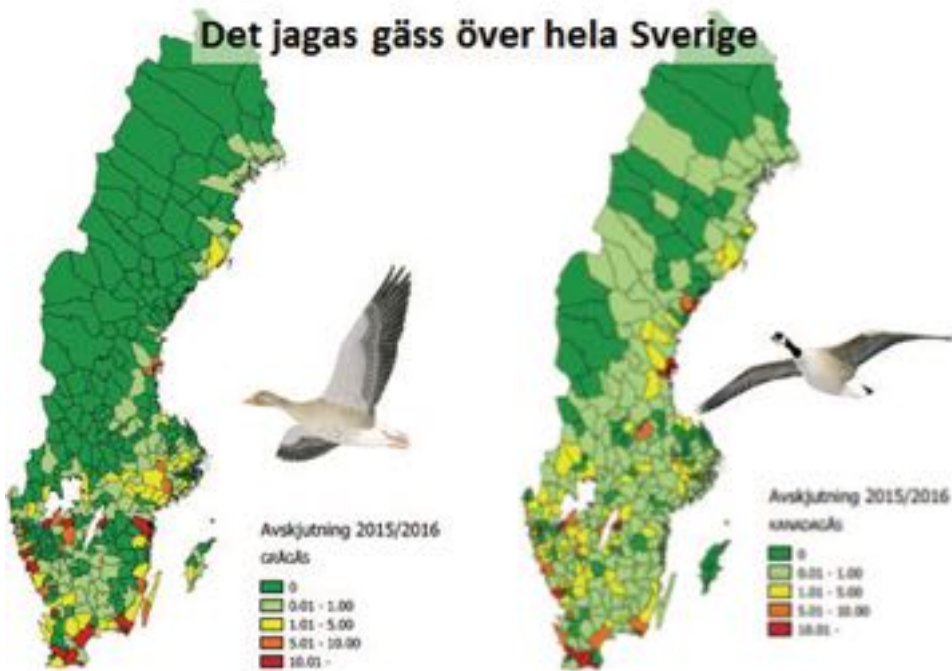
Telefon: 92 29 04 91

E-post: Ingunn.Sombrec@nina.no

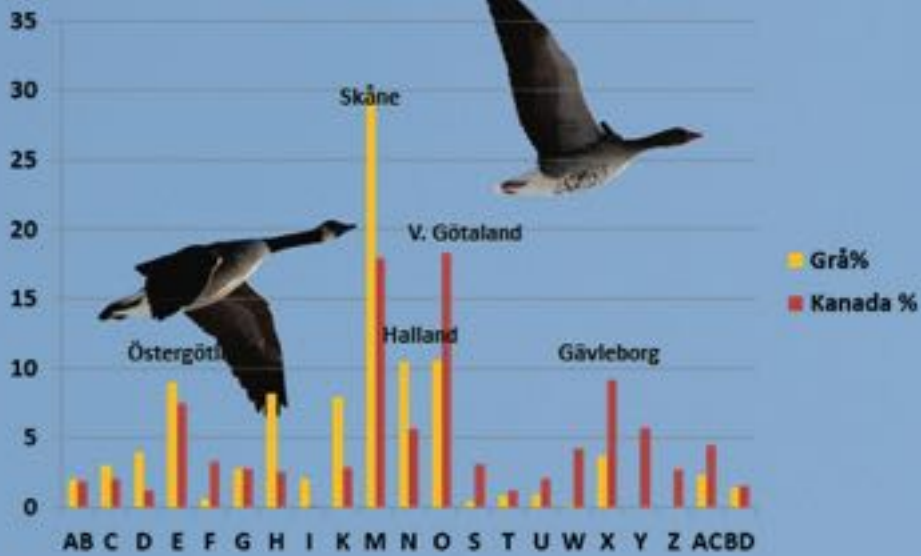
Telefon: 934 66 723

Gåsjakt och gåsjaktsutbildning i Sverige. *Niklas Liljebäck, Jägareförbundet*
Anteckningar: Fredrik Östensson & Lovisa Nilsson

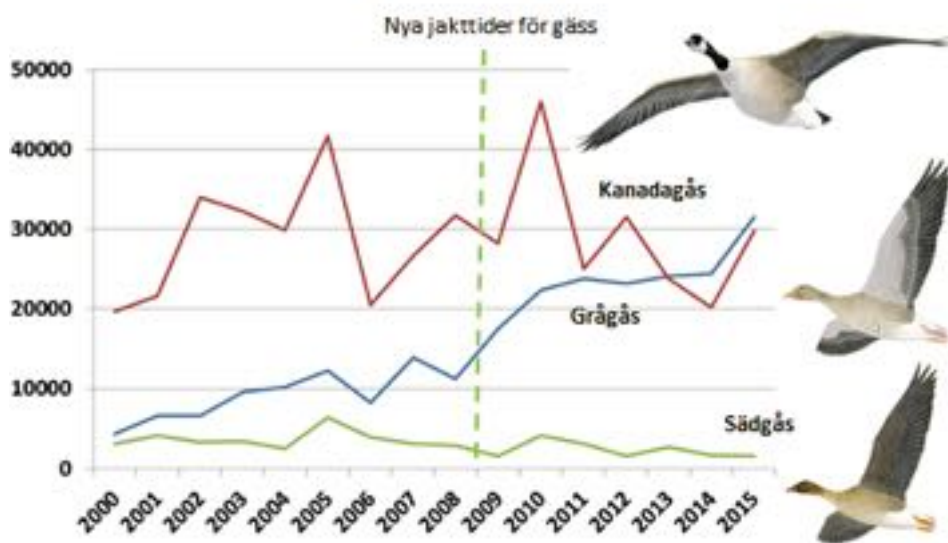
- Bulvanjakt med liggömsle är vanligast i Sverige. Flest gäss skjuts i Skåne.
- Var 5:e jägare anser att fåglar ger oacceptabla skador på mark.
- 80 % av bönder anser att fåglar inte ger oacceptabla skador.
- Jägareförbundet ser stort utbildningsbehov. Befintlig utbildning tar upp bl.a. hur man bör placera bulvaner och använda lockpipor, planering, skjutning och skadeskjutningsproblematik.
- Omfattningen är 8 timmar under en dag. 200-300 personer har gått den. Huvuddelen av utbildningarna är från Värmland och norrut.
- Kan vara relevant med separat skyddsjaktsutbildning. Skyddsjakten ökar. Det finns då krav på resultat, att skjuta rätt art och att undvika skadeskjutning. Jägareförbundet är gärna med och bidrar till utbildningstillfällen.
- Avskjutningsstatistiken som finns är främst från den allmänna jakttiden och är den bästa statistik som finns för tillfället.
- Jakten på taiga- och skogssädgås är problematisk eftersom att populationen är stabil eller till och med minskande. Niklas har dock inte sett data på minskning och inte heller på att den svenska jakten minskar populationen. Det skulle behövas bättre kunskap om hur många av vardera underarten som skjuts för att kunna bedöma påverkan på populationen.



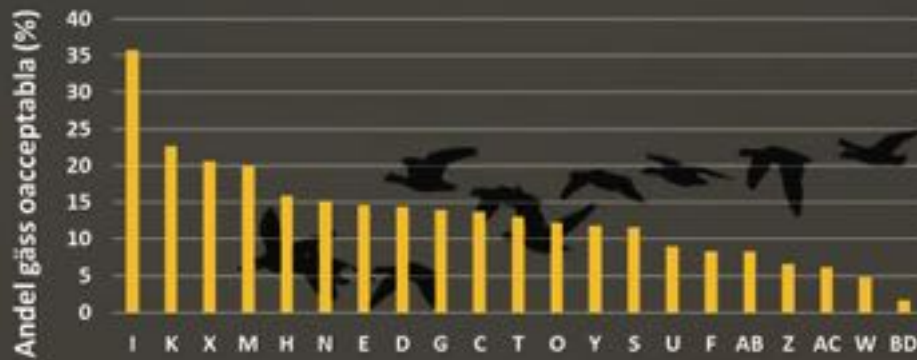
Länsvis andel (%) av den totala avskjutningen av grå- och kanadagås 2014/2015



Avskjutning av gäss i Sverige 2000-2017

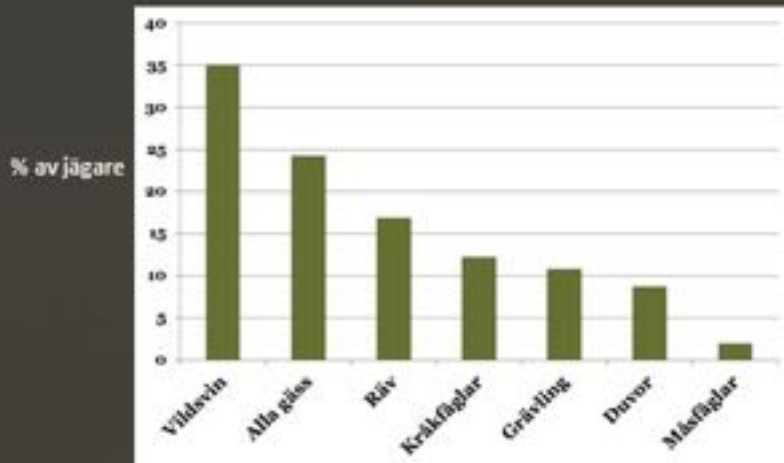


Andel jägare som anser att gäss orsakar oacceptabla skador



Widemo, SLU. Öpubl data

Vilka arter skyddsjagas på eget initiativ (bilaga 4, JF)?



Widemo, SLU. Öpubl data

Orsakar några fåglar oacceptabla skador?



Widemo, SLU. Opubl data

Varför har Svenska Jägareförbundet gjort en gåsjaktsutbildning?



Vi ser ett stort utbildningsbehov

Komplement till andra jaktutbildningar angående andra arter med specifika förvaltningskrav (hjortar, vildsvin mfl)

Skadskjutningsproblematiken den kanske viktigaste jaktetiska frågan!

Uppdrag av regeringen att "effektivisera gåsjakten"



Foto: Ben Christoffersen

Gåsjaktsutbildning hos Jägareförbundet idag

Heldagsutbildning. 850 kr/personer

Utbildningen släpptes 2010

200-300 personer har gått den

Huvuddelen av kurser från Värmland och norrut

Oftast på Länsföreningsnivå

De som går kursen ger höga betyg

Gåsjaktsutbildning hos Jägareförbundet idag

Delmoment	Tidsåtgång
Presentation av kursen, målsättningar, logistik mm	15 min
Artkännedom	1 h
Jakten i teorin och påverkande faktorer	1 h
Juridik	15 min
Lock	1 h
Gömslen, konstruktion och funktion	1 h
Bulvandukning	1 h
Skytte och jaktledning	2 h
Återställning av materiel, utvärdering och avslutning.	30 min

Skadskjutningsproblematiken

Inga sentida studier i Sverige- men i andra länder

Det finns ingen anledning att tro att svenska jägare är bättre, eller sämre, än jägare i andra nordiska länder

Inte primärt en fråga om skjutskicklighet utan snarare att känna sina begränsningar

Avstånd till målet kanske viktigaste faktorn

Det finns inga genvägar, utan träning krävs. Hur får vi jägare att övningskjuta mer?

Designa riktade skjutövningar? Gåspass?

Skyddsjaksutbildning i Jägareförbundets ögon

Skyddsjakt ett fenomen som ökar kraftfullt och jägare hamnar ofta "i kläm"

Stort utbildningsbehov- för många arter

Ställer andra krav på utföraren än vanlig jakt. Annat fokus. Andra arter.

Berör flera jaktetiskt viktiga och svåra frågor

Jägareförbundet är gärna med och bidrar till en ny utbildning



ARTBESTÄMNING

Många jägare upplever detta svårt

För sädgäsunderarter omöjligt

Blandflockar

Högre fokus på läten som en tidig varning

Praktisk övning bättre än teoretiska kunskaper

Vissa jaktformer mer selektiva än andra



Pågående och framtida arbete på Naturvårdsverket och i AEWA. *Per Räsberg, Naturvårdsverket.*

Anteckningar: Fredrik Östensson & Lovisa Nilsson

- Arbetar i nuläget främst med föreskrifter för användning av viltskadeanslaget samt vägledning till länsstyrelserna rörande nya EU-regler.
- AEWA är en konvention om bevarande av euro-asiatiska migrerande vattenfåglar.
- I AEWA jobbar man nu med en förvaltningsplan för sädgäss.
- Det saknas dock kunskap om hur stor andel av populationen som skjuts i Sverige samt vilka underarter som skjuts.
- Naturvårdsverket diskuterar med regeringskansliet om hur sädgåsen bör förvaltas i en sådan förvaltningsplan. Finland vill att jakten i Sverige upphör och att mer kunskap inhämtas i Sverige. Sädgåsen bidrar till relativt få skador minimala i Sverige, totalt 22 skadetillfällen 2010-2012.
- Enligt sjöfågelrapporten från Lunds universitet ökar tundrasädgåsen medan taigasädgåsen minskar i antal. De obestämda gässen är oftast av underarten tundra.
- Underarterna kan hybridisera, men häckningsområdena är åtskilda. Det krävs erfarenhet för att kunna se skillnad på de olika underarterna.

Följande diskuterades;

Vilka frågor bör Sverige driva i AEWA-arbetet? Hur bör man agera i förvaltningsplaner för, grå- vitkindad och sädgås?

- Skjuta mer vitkindade och grågäss men se till att sädgåsen inte minskar mer i antal. Finns önskemål om att få till förvaltningsmål (maxantal) på vissa talrika gäss så som grågäss och vitkindade. Fler arter bör lyftas in i likande arbete med förvaltningsplaner som till exempel sångsvanar och tranor. Allmän jakt på vitkindade gäss efterfrågas. Ett bättre system för avskjutningsstatistik efterfrågas, inte bara i Sverige utan även i Europa. I stort önskas ett helhetsgrepp på förvaltningen som exemplet med förvaltningsplan för spetsbergsgäss
- Det finns ett kunskapsglapp om den allmänna och skydds jaktens påverkan på populationerna. Sverige har en nyckelroll gällande jaktpåverkan eftersom att sädgåsen till stor del övervintrar här. Bättre jaktstatistik behövs.

Hur skulle ett stopp av jakt på sädgås mottas?

- Det är ett pedagogiskt problem att alla gåsararter sammantaget ökar. Det är då svårt att ta bort en art från jakten. Det föreslås att jakten inte behöver stoppas i nuläget,

utan att man i första hand bör hitta andra vägar att stödja hotade arter. Genetisk forskning om vilka subpopulationer som uppehåller sig var, kan vara ett första steg. Vi diskuterar möjligheterna att samla in vingar och kranier. Jägareförbundet motsätter sig stopp av jakten och anser att systemet har gått i stå. Polariseringen har blivit stor och jägare blir av med jakt på arter utan att nya jaktbara arter tillkommer. Det här blir extra tydligt när t.ex. den talrika vitkindade gåsen inte får jagas.

Vilka frågor bör NV driva i CAP 2020-arbetet? (CAP = europeiska gemenskapens gemensamma jordbrukspolitik).

- En översyn sker av EU:s jordbruksstöd och Naturvårdsverket har till viss del möjlighet att påverka den. Mer pengar önskas till skadereglering och mindre till vanligt jordbruksstöd.

Nationellt storfågelmöte 2017

- Per Risberg
- Villförvaltningsenheten
- Naturvårdsverket

Viltförvaltningsenheten och viltanalysenheten



Naturvårdsverket/Swedish Environmental Protection Agency



Fågelarbete f.n.

- Föreskrifter för användning av viltskadeanslaget
- Vägledning till länsstyrelserna rörande nya EU-regler
- Rapporten "Fyra viktiga ämnen för förvaltning av gäss och svanar"
- Storfågelkonferens
- Barnacle Goose Management Planning Workshop
- 2nd Meeting of the AEWA European Goose Management International Working Group

Naturvårdsverket/Swedish Environmental Protection Agency 2017-07-07 2



Agreement on the Conservation of African-Eurasian Migratory Waterbirds



Nature-Informatics/Enviro/Environmental Protection Agency 2017-07-07 4



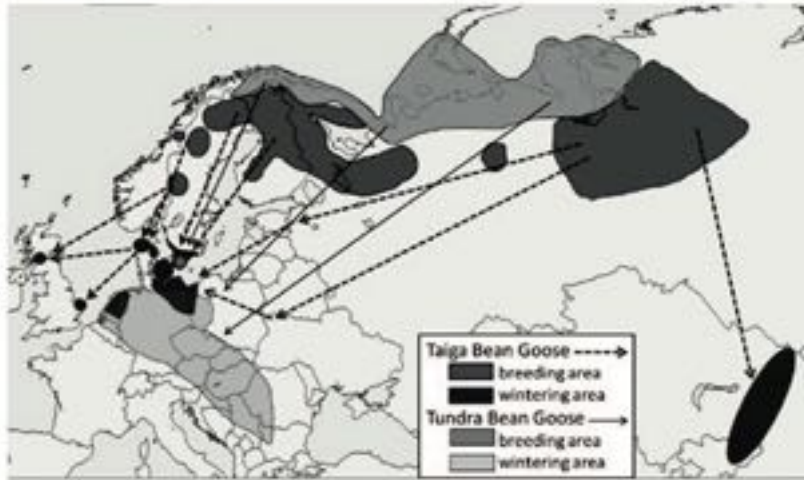
Single species action plans



Nature-Informatics/Enviro/Environmental Protection Agency 2017-07-07 3



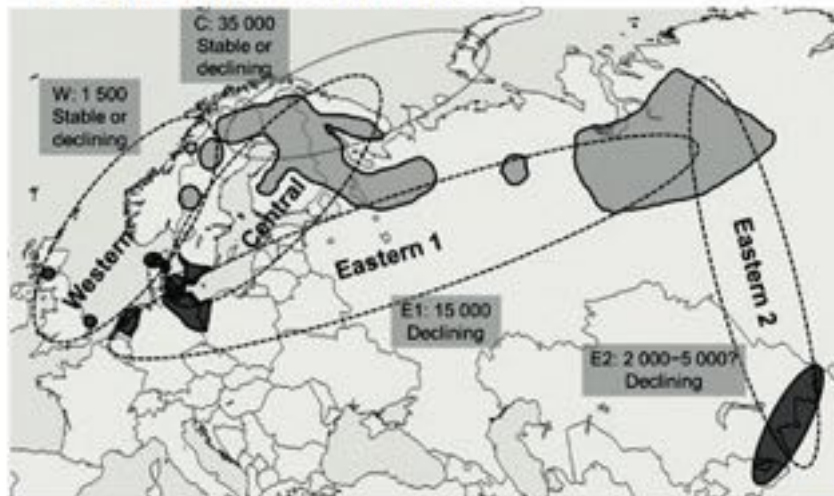
Sädgås i Eurasien



Naturhistoriska museet Environmental Protection Agency 2015-07-07 8



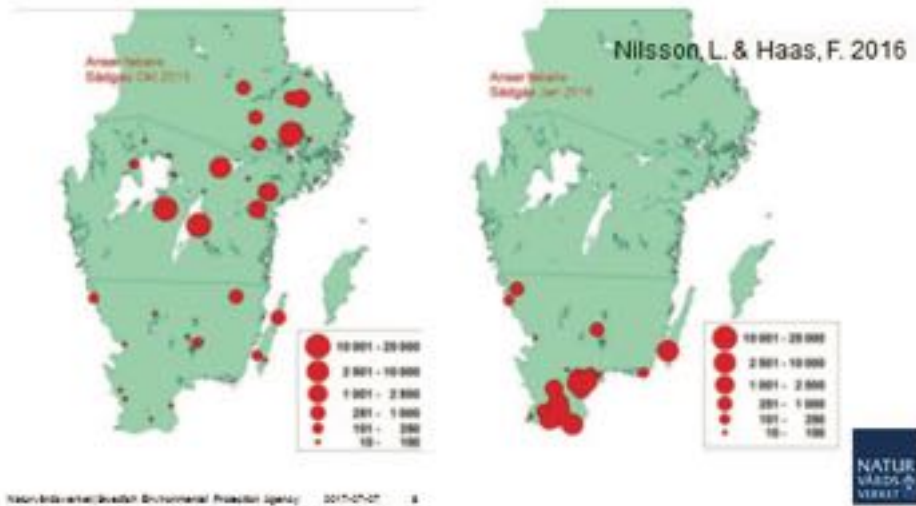
Skogssädgås i Eurasien



Naturhistoriska museet Environmental Protection Agency 2015-07-07 9



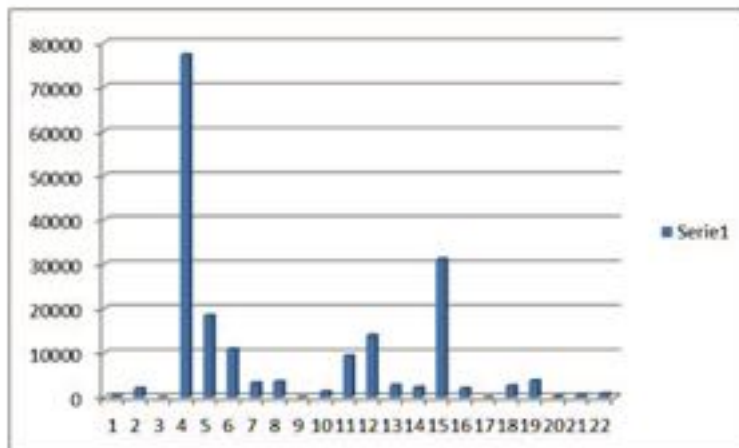
Rastande och övervintrande sädgäss



Den svenska avskjutningen?

- Bilaga 1 Skåne och Blekinge okt dec
- Bilaga 4 Östergötland, Örebro och del av Västra Götaland sep-okt
- Bilaga 4 Skåne och Blekinge jan-mar
- Länsstyrelsernas beslut med stöd av 29 § jf

Sådgåsskador 2010-12



Naturvårdsverket/Swedish Environmental Protection Agency 2017-07-07 10



Sådgäss enl. Nilsson, L. & Haas, F. 2016

- 2014 – 2016.
 - Taiga Tundra Obest Summa
- 2014 23391 9330 9241 41962
- 2015 28748 5070 7549 41367
- 2016 31072 3691 7574 42337

Naturvårdsverket/Swedish Environmental Protection Agency 2017-07-07 11



AEWA arbetet

- Observatörer i arbetsgrupp för spetsbergsgås
- Europeiska gåsplattformen
- Action plan för skogssädgås
- Arbetsgrupp för vitkindad gås
- Arbetsgrupp för grågås

AEWA arbetet

- Vilka frågor bör Sverige driva i AEWA-arbetet?
- Vilka frågor bör NV driva i CAP 2020-arbetet?

Introduktion till nytt uppdrag om kvalitetssäkring av besiktningar. Diskussion om upplägg och väg framåt. *Lovisa Nilsson, Viltskadecenter, SLU.*
Anteckningar: Fredrik Östensson & Lovisa Nilsson

- Viltskadecenter har fått ett nytt uppdrag från Naturvårdsverket. Syftet är att kvalitetssäkra och förbättra besiktningsmetodiken om så finns behov och möjlighet.
- Acceptansnivåer för skador ska fastställas. Vilket mått/enhet ska användas är då frågan och skadenivåer kan då vara ett sådant mått.
- Instruktioner och utbildning finns men är inte uppföljda likt det som genomförts vid tamdjursbesiktningar. Tanken är att metodiken skall vara rättssäker samt att det ska gå att jämföra mellan län och över tid.
- Ett första led är att flera besiktningsmän utför besiktningar på samma grödoskador och att man då kan avgöra eventuell variation och vilka variabler som är svårast att avgöra i fält. Försöken kommer att utföras under vegetationsperioden 2017. Uppdraget skall slutrapporteras i december 2017.

Följande diskuterades: Vilka län vill vara med? Vilka grödor bör prioriteras? Hur får vi effektiv logistik?

- Viktigt att besiktningarna sker oberoende av varandra är stor i en sådan här studie. Behövs nog logistisk struktur för att säkerställa detta.
- Avstånd mellan skadorna och därmed besiktningsmännen kan vara problematiskt.
- Grödor bör väljas efter ekonomiskt värde. Vallen kan vara svårbesiktigad, i övrigt diskuteras oljevaxter, potatis, spannmål medan grönsaksodlingar anses vara lite mindre viktigt att genomföra försök på eftersom att de är mer sällsynta.
- Tidsaspekten är viktig – Lovisa bör koordinera så att oberoende besiktningar säkras.
- Det är problematiskt att facit ej går att fastställa. Det blir endast jämförelse för att se variationen.
- Faddersystem där erfarna besiktningsmän vägleder mindre erfarna efterfrågas, samt bättre kommunikation mellan skämselkonsulenter och besiktningsmän och kommunikationsvägar diskuteras.
- Schabloner för förväntad skörd, förväntad skada i relation till antalet fåglar och grödopriser kan vara en väg framåt. Vissa skador kostar mer att utreda, besluta och ersätta.

Nytt uppdrag
**Kvalitetssäkring av besiktningar och
internationella erfarenheter**



Lovisa Nilsson

**Kvalitetssäkring av
besiktningsmetodik**

Föreligger det skillnad i uppskattad skördeförlust mellan besiktningar av motsvarande grödoskador?

Syftet är att kvalitetssäkra och vid behov förbättra besiktningsmetodiken så att grödor besiktigas likvärdigt över hela landet.

Varför kvalitetssäkring av besiktningsmetodiken?

Enligt Naturvårdsverkets viltstrategi så ska acceptansväer för skador på näringarna fastställas.

- Vilka typ av mått/enheter skall då användas?
- Skadenivåer?
- Hur bra mått är skadenivåerna?

Varför kvalitetssäkring av besiktningsmetodiken?

- I besiktningshandboken finns instruktioner för att det bedömningen ska bli likvärdig. Men uppföljning har aldrig gjorts så som det gjorts på rosvdjurssidan.
- Rättssäkerhet
 - förutsägbart, möjligt att upprepa och effektivt
- Jämförelser mellan län och nationella trender över tid

Hur skall kvalitetssäkring av besiktningsmetodiken gå till?

Förslag på metodik

Två olika besiktningsmän får utföra varsin unik besiktning på samma skada.

Förslag på omfattning

Tre grödotyper under vegetationsperioden maj-okt:

Spannmål (n=10)

Potatis (n=10)

Vall (n=10)

Utförs under vegetationsperioden 2017, slutrapport dec 2017

Önskad input:

- Vilka län vill vara med?
Spridning över landet är önskvärt för att få med olika förhållanden
- Vilka grödor bör prioriteras?
- Hur får vi till en effektiv logistik?
Para samman län/besiktningsmän två och två? Andra förslag?
- Vikten av att besiktningarna sker oberoende av varandra är stor. Behövs någon struktur för att säkerställa detta? Kontaktperson el dyl?

Frågeställningar

- Inventeras skadenivåer på gröda i andra länder orsakade av trana, gås, svan?
- Hur inventeras skadenivåer?

Omfattning på sammanställning

- Inkluderar system över hela världen men med fokus på Europa och dess stora betande fåglar
- Kommer att resultera i svensk rapport vilken inkluderar
 - vetenskaplig litteratur
 - populärvetenskaplig litteratur
 - personliga kontakter med berörda länder längs flyttvägarna
- Slutrapport dec 2017

Frågeställning

- Hur hanterar förvaltningen grödoskador i andra länder?

Potentiella ämnen att inkludera

- Toleransnivåer
- Förebyggande åtgärder
- Ersättningsystem
- Bidrag förebyggande åtgärder
- Jakt (allmän/skydds jakt)

Omfattning på sammanställning

- Inkluderar system över hela världen men med fokus på Europa och stora fåglar
- Kommer att resultera i svensk rapport vilken inkluderar
 - vetenskaplig litteratur
 - populärvetenskaplig litteratur
 - personliga kontakter med berörda länder längs flyttvägarna
- Slutrapport dec 2017

Frågor, inspel eller förslag på upplägg?

Mottages tacksamt även senare på;
lovisa.uk.nilsson@slu.se

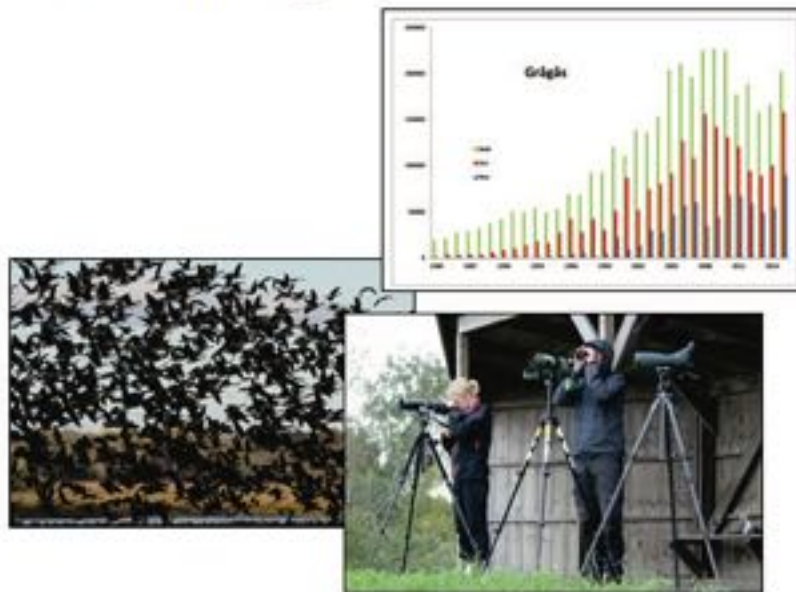
Introduktion till inventering Johan Månsson, Viltskadecenter, SLU.

Anteckningar: Fredrik Östenson & Lovisa Nilsson

- Viktigt att inventera för att ha ett mått på populationernas storlek för att kunna bedöma risken för skador och för att kunna anpassa jakttrycket till populationsstorlekarna.

- Tidigare fanns en nationell traninventering, men det var stora mellanårsvariationer i resultaten och bristen på mått av arbetsinsats gjorde att det var svårt att veta om det var metodiken som orsakade variationerna eller om det var faktiska skillnader i antalet tranor.
- Viltskadecenter har fått en del samtal från länen om hur fåglarna bör inventeras, så det finns ett behov av riktlinjer.
- Olika inventeringar ger olika mått. En del ger index, andra ”absoluta” tal. Utförandet skiljer mycket. Standardisering, datatillgänglighet, finansiering och kontinuitet är viktigt.
- Vilka behov finns? Riktlinjer kring noggrannhet, tidpunkt för inventering, upplösning, hur ofta, vilken skala, särskilda platser, genomförande och datalagring.
- Kan finnas pengar att äska för inventeringsutveckling. En bra behovsanalys gör det lättare att motivera finansiering. En grupp för översyn av inventeringsmetodik, likt som funnits på rovdjuren, finns på förslag.

Varför inventering?



"Uppdrag behovsanalys" - inventering stora betande fåglar

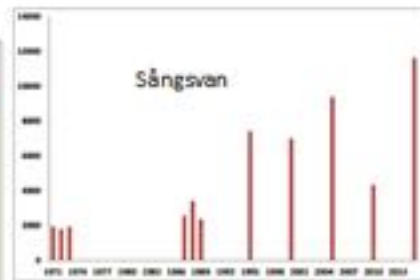
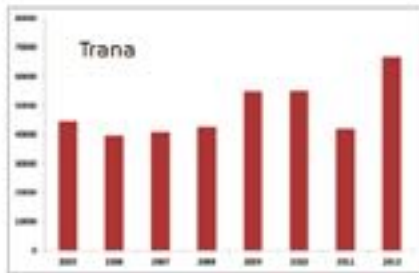
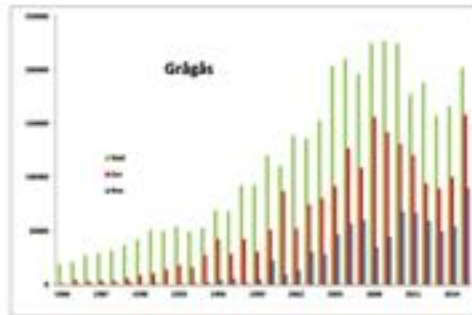
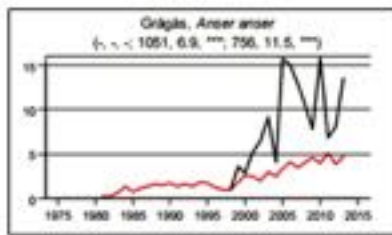
- * Komma igång med traninventeringen
- * Hur "bra" är befintliga inventeringar
- * Inventera inventeringarna
- * Avskjutningsstatistik
- * Flera samtal



Inventering stora betande fåglar

1. Svenska fågeltaxering
2. Sjöfågelinventering
3. Gåsinventering
4. Sångsvansinventering
5. Traninventering
6. Artportalen
7. Viltskadestatistik
8. Avskjutningsstatistik





Inventering stora betande fåglar

1. Svenska fågeltaxering
2. Sjöfågelinventering
3. Gåsinventering
4. Sångsvansinventering
5. Traninventering
6. Artportalen
7. Viltskadestatistik
8. Avskjutningsstatistik



- Syfte, framförallt nationell övervakning
- Från väldigt standardiserat och välbeskrivet till undermåligt beskrivet/standardiserat
- Datatillgänglighet ibland ett frågetecken
- Finansiering
- Kontinuitet

Behov?

Vilka inventeringsbehov finns inom förvaltning av stora betande fåglar?

- Noggrannhet
- Tidpunkt
- Upplösning (hur ofta, vilken skala)
- Finns det särskilda platser som kräver mer uppföljning?

Genomförande

Datalagring/tillgänglighet

Bra jobb – lättare motivera finansiering!

Kan finnas pengar utöver viltskademedel

Inventeringsgrupp på förslag



Workshop med handläggare och skrämsepersonal; Behovsanalys och samordning kring inventeringar

Anteckningar: Johanna Månsson Wikland & Johan Månsson

Målet med övningen var ett initialt dokument som beskriver

- Länens behov av inventering
- Länens roll i inventeringsarbetet
- Hur länen vill att data ska lagras
- Tänk regionalt!

I vilka sammanhang behövs inventeringar:

- Följa trender i populationerna lokalt och nationellt
- Kartlägga problematiken
- Planering av åtgärder
- För skyddsjaksbeslut lokalt, för att kunna ta adekvata beslut
- Uppföljning av åtgärder (jakt, skrämse, avledning etc.)
- När vi kommunicerar beslut

Kommentarer:

- Få en hållbar förvaltning, länsnivå för att kunna rapportera på nationell nivå för att få ut något av åtgärderna

- För att kunna ha kunskap om hur många har vi, vart ska vi, för att kommunicera lokalt.
- För att kunna planera för åtgärder
- Beror på målet, vad vi har för behov. Nationella och regionala och hotspots. När kommer fåglarna, när försvinner de.

Noggrannhet (hur stor variation kan tillåtas)

- Beroende på populationsstorlek
- Beroende på behovet i det enskilda fallet
- Hur noggrann kan den göras, 10 % felmarginal ett förslag, då är vi nog bra ute
- Lokalt kan man få en procentuell kartläggning

Kommentarer:

- Svårt att hålla en noggrann inventering på t ex grågås, viktigare med trendmått, variation på 1000-tal absolut tillåtet på nationell nivå.
- Viktigt med tydlig metodik för att minimera mänskliga faktorn, alla ska kunna göra utföra inventeringen
- I Värmland ± 100 , men om större numerär i populationen finns mindre behov av noggrannhet, beror på syftet.

Arter

- De skadegörande arterna, både jaktbara och icke jaktbara.
- Alla arter.
- De vi vill förvalta.

Tidpunkt

- Under perioden av skador – med fokus då det är stora skador,
- Osäkert hur länge stannar fåglarna och beroende på variationen lokalt
- Vår, sommar, höst, olika beroende på arter och grödor och var i landet.

Kommentarer:

- Beror mycket på var i landet
- Beror på syftet. Om man vill ha en nationell skattning bör det göras samordnat när det är som lättast att räkna

Upplösning, på (vilken skala, hur ofta)

- Från lokalt till nationellt
- Veckovis
- Årligen

Kommentarer:

- Återigen, beror på syftet. Nationell skattning en gång per år. Uppföljning av åtgärder kanske veckovis.
- Samordning med befintliga internationella inventeringar

- Nyttan på nationell nivå är att man kan få större beredskap nationellt, man kan vara beredd.

Finns det särskilda platser som kräver mer uppföljning

- ”Hotspots”
- Där fåglarna gör mkt skada
- Där vi förväntar oss problemområden
- Rastlokaler.

Kommentarer:

- Skulle ibland önska att man hade SAM-blocknr/fastighet för val av åtgärder, för planering av åtgärder.
- Koncentrationskartor, för att se områden där det är flera av olika arter, ska kunna se hur många av olika arter.

Vem bör koordinera och utföra inventeringar?

- Regionalt Lst, med hjälp från ornitologer
- Nationellt VSC

Övriga kommentarer

- Problem med kontinuitet. Vi orkar inte med för stort.
- På ”randlokaler” kan det vara större sannolikhet att se förändringar jämfört med de stora lokalerna som troligen är förstahandsval av fåglarna.
- Måste beskriva metodiken mkt mer än idag.
- Vi har idag rapporter på skador, men det som inte rapporteras vet vi inget om, det finns ett mörkertal.
- Länen skulle kunna vara sin egen koordinator över inventeringar, ska finnas medel för milersättning etc.
- Ornitologrollen viktig, men skrämsepersonal kanske också har möjligheten att hjälpa till med inventering. Kan bli tung post lägga på ornitologer. Problem om det kopplas direkt till att det blir mer skydds jakt etc., svårt att få hjälp från ornitologer då.
- Artbestämning – kan ornitologer vara med vid skydds jakt?
- Inventering – vitkindade för att sedan kunna se behovet av skydds jakten. Enorma mängder, så svårt att få grepp. Om en inventering kunde göras under t ex ett år, bättre grepp om hur t ex skydds jakt skulle bedrivas.
- Omsättningen (fåglar som anländer och lämnar) på rastlokaler av fåglar är större än vad vi tror, för att få bra uppskattning behövs nästan bedöma hur stort utbytet är.
- Nationell förvaltning, för acceptansen behöver myndigheterna ta stort ansvar, men finns stor vilja hos ornitologer att hjälpa till, för små medel kan man få mkt.
- Hur ska vi bygga nätverk? Skapa lokal dialog, SOF centralt hjälper gärna till med kontakter lokalt.

- Hur promota? SOF vill se bra dialog, vill uppmuntra de lokala föreningarna även om de finns mkt olika syn på förvaltningen. Den som inventerar ska inte känna att man räknar för att jägaren ska döda. Måste väga in i ett större perspektiv och det behöver kommuniceras väl.
- Alla vill ha bra inventering, men vi måste utgå från lokala behov.
- Ju mer precisa mål, desto mer noggranna inventeringar. Beror även på var vi ligger i förhållande till målet.

Workshop med handläggare och skrämsepersonal; Gåsjakts- & skyddsjaktsutbildning

Anteckningar: Johan Månsson & Johanna Månsson Wikland

Bakgrunden till varför vi tar upp frågan om gåsjakts- och skyddsjaktsutbildning:

- Fler gäss/tranor/svanar än någonsin
- Ökande skador på gröda/flygsäkerhet/vattenkvalité
- Jakt kommer att öka
- Skadeskjutningsproblematik
- ”Folk” i allmänhet har inte koll
- Utförare har inte koll
- Desinformation florerar bland annat på nätet/social media
- Källa till konflikt
- En del av vårt ansvar att underlätta så att utförandet blir korrekt
- Flera län som varit på gång med utbildningar men inte kommit till skott (för att det är lång startsträcka?)

Målet med övningen var:

- att formulera vad en utbildning bör innehålla
- att föreslå vilka som ska involveras för utvecklande och utförande
- skapa ett dokument med huvudrubriker, underrubriker samt personer som kan arbeta vidare med innehållet
- plan för hur vi går vidare

Alla var rörande överens om att det finns behov av att öka kunskapen hos de jägare som utför gås jakt. Det finns även behov att nå ut till en bredare allmänhet (speciellt ornitologer, markägare/lantbrukare mfl) för att undvika missförstånd.

En önskan är att berörda organisationer/myndigheter producerar ett ”gåsjaktskompendium” som även inkluderar förslag på praktiska moment och hur dessa kan genomföras.

Bikupediskussioner – vad ska ingå i en utbildning?

Bikupediskussioner för att komma fram med punkter om vad som bör ingå i en jaktutbildning? (deltagarna ombads tänka både konventionell- och skydds jakt)

Myndigheternas roll (tidigt i utbildningen)

- vem ansvarig för vad
 - vad kan myndigheterna göra (kort)
- (ansvariga NV och LSTs)*

Juridik, regler

- jakttider, bil 1 o 4
 - får skyddsjakt säljas
 - vad är skyddsjakt
 - hundanvändning
 - vapen och ammunition (stål och bly)
 - hjälpmedel, bulvaner, elektronik, jakt från fordon etc.
 - jakträtt och ansvar, får man bjuda in andra att jaga
 - direktiven
- (ansvariga NV och LSTs)*

Vad är skyddsjakt

- syfte,
 - ansvar,
 - enskilda initiativ kontra allmän jakt
 - länsstyrelsens beslut om skyddsjakt, vad krävs, vem ansöker, när?
- (ansvariga NV och LSTs)*

Artkunskap/artbiologi

- läten
 - trender i populationer, varför ser det ut som det gör
 - beteenden
 - utseende
 - benägenhet att lockas hos olika arter
 - utbredning
 - grödors olika attraktivitet
 - skador
- (ansvariga på Birdlife, VSC)*

Vilka skador kan fåglarna orsaka

- gröda, olika vid olika säsonger, kunskap om olika skadors verkan
 - sanitär olägenhet
 - påverkan på andra arter
 - acceptansnivåer
- (ansvariga VSC, NV, LRF)*

Andra åtgärder för att skydda gröda,

- hur undvika skyddsjakt,
 - val av grödor
- (ansvariga VSC, LRF, Husbållningsällskapet)*

Bemötande

- vikten av kontakt och att informera för markägare, andra berörda, allmänheten (nyfikna på plats)
- kontakt med polis

Bakgrund skadeskjutning

- hur undvika skadeskjutning
- bild av läget – andel skadeskjutna gäss
- överlevnad hos skadeskjutna djur, påverkan på djuret som skjutits
- bly i våtmarker
- bly i resterna efter omhändertagna gäss
(*ansvariga VSC, SJF*)

Praktiska jakten, skytte

- metoder,
- utrustning
- verklighetsanpassat skytte
- metoder för att undvika skadeskjutning
- val av skjutbara djur
- avståndsbedömning
- vapen, ammunition, hageltyp, stål och bly
- organisering av jakt, samverkan, jaktledare
- synkronisering av skytte
- skottets verkan på olika avstånd, provskjutning
- ändamålsenliga bulvanbilder/dukning
- hundanvändning
- lockpipor
- eftersök
- rapportering av jaktresultat
- kamouflering
- lokal anpassning med hänsyn till naturreservat etc.
(*ansvariga SJF*)

Omhändertagande efter skottet

- tillvaratagande av köttet
- förädling
- balansen mellan skydds jakt och allmän jakt
- åldersbestämning
- kanaler för avsättning, vilthanteringsanläggningar
- sjukdomar
- bly
(*ansvariga SJF, viltmatsakademin, LSTs*)

Ringmärkta fåglar, vad göra med dem

Beskriva varför det är viktigt att rapportera.

Kontakta Ringmärkningscentralen/Naturhistoriska riksmuséet
Webbformulär
Ringmärkningscentralen
Naturhistoriska riksmuséet
Box 50 007
104 05 Stockholm
Telefon: 08-51954080

Workshop för besiktningsmän: Pilotförsök av kvalitetssäkring av besiktningsmetodik i fält. *Anteckningar: Lovisa Nilsson*

- Syftet med workshopen var att diskutera lämpligt upplägg på kommande besiktningsförsök som ska genomföras enligt tilläggsuppdrag från Naturvårdsverket, se anteckningar ovan. Samt att diskutera svårigheter och frågor som besiktningsmännen stött på i sin verksamhet.
- Besiktningsmännen delades upp i tre grupper för att besiktiga samma kornfält.
- Generellt så tog de sig an problemet på liknande sätt. Det som varierade var hur stor yta som var skadad i förhållande till skadegraden. Ex. större skadad yta men lägre skadegrad eller mindre yta men högre skadegrad vilket i slutändan gav liknande resultat givet att den förväntade skörden och priset blev det samma. Dock var förväntad skörd svårbedömt eftersom att det var tidigt på säsongen.
- Olika sätt att ta reda på förväntad skörd och priser diskuterades. Viktigt att hålla sig uppdaterad på priser via jordbrukstidningar, Hushållningssällskapet och så vidare. Även viktigt att hålla koll på rimliga förväntade skördar i regionen för att i kombination med dialog med brukaren komma fram till rimlig förväntad skörd.
- Alla var även överens om att det är viktigt att fundera över hur lång tid besiktningen får ta, ibland blir besiktning i sig orimligt dyr i förhållande till skadan.
- Man angav också att det i många områden är väldigt svårt att bedöma vilken art som gjort skada på grödan och att det är viktigt med inventeringar för att kunna bedöma sannolikheter för olika arter.
- En strandäng som betats hårt av stora mängder vitkindade gäss sedan tidig vår besöktes också. Där hade brukaren fått minska drastiskt på antalet djur han kunde försörja på marken. Eftersom att gäsbetet börjat så tidigt på våren så hade vegetationen tryckts ner hela säsongen och det hade också påverkat mångfalden av kärlväxter markant, från att ha huserat bl.a. orkidéer och varit väldigt artrik så hade marken tappat mer och mer i artrikedom, vilket med stor sannolikhet kan bli ett ökande problem med ökande antal gäss även på andra lokaler.

- Besiktningar på sådana marker med bete från både nötboskap/får och gäss diskuterades. Eftersom att det är omöjligt att särskilja bete från gässen och betesdjuren och därmed att hitta en icke betad referensyta så får man räkna på markens foderproduktion i förhållande till nuvarande och tidigare antalet betesdjurs konsumtion över betesperioden, se räkneexempel i besiktningshandboken från Viltskadecenter.
- Slutligen besöktes en gåsbetad vall och vallbesiktningsmetodik diskuterades. Referens på oskadad vall hittas oftast i åkerkanten, gärna mot en busk- eller vassridå där inte gässen gillar att beta. Provytor på skadad respektive oskadad vall jämförs och andel skadad yta mäts ut med GPS. Vallskada anges i torrsubstans (TS).

Tidpunkt och arrangör för nästa konferens/workshop

- Det röstades om storfågelkonferensen i framtiden ska genomföras var 12:e månad eller vart 18:e månad. 18 månaders intervall fick flest röster. Nästa konferens/workshop blir därmed hösten 2018.
- Ingen ny arrangör utsågs. Vi kom fram till att arrangörskapet bör gå på ett rullande schema mellan länsstyrelserna tillsammans med Viltskadecenter. Viltskadecenter återkommer i arrangörsfrågan.

Tack och på återseende hösten 2018!



Länsstyrelsen
Skåne

