

Allgjutten

Sjöuppgifter Allgjutten			
Koordinater (X / Y):	642489 / 151724	Höjd över havet (m):	131
Län:	Kalmar (7)	Sjöyta (ha):	18
Kommun:	Västervik	Maxdjup (m):	40
Vattensystem (SMHI):	Botorpsströmmen (71)	Medeldjup (m):	11,7

Sjöbeskrivning

Allgjutten är en till ytan liten men ovanligt djup skogssjö med klart vatten. Det genomsnittliga siktdjupet (värden i augusti) för de senaste tre åren har varit knappt 5,4 m vilket är större än referensvärdet (4,3 m) och ger hög status enligt bedömningsgrunder (Naturvårdsverket 2007). Sjön är näringsfattig då den genomsnittliga totalfosforhalten 2005-2007 var 5,1 µg/l. Halten är nära referensvärdet för en typisk sjö i regionen och motsvarar därför hög status enligt bedömningsgrunder (Naturvårdsverket 2007). Under hela mätserien har pH varit mellan 6,5 och 7 och alkaliniteten varit över 0,05 mekv/l (SLU 2009). Vattnet är därmed nära neutralt med en god buffertkapacitet (Wilander 1999). Vattenvegetation finns främst i de grunda vikarna och utgörs då i första hand av bladvass, säv och nate.

Fisksamhället

Allgjuttens speciella form sätter stor prägel på fiskbeståndet. Fisksamhället är tämligen artrikt och vid provfiske har abborre, mört, gädda, gers och siklöja fångats. Trots att sjön är relativt liten finns siklöja, en art som kännetecknas av att den i regel förekommer pelagiskt (i den fria vattenmassan) och oftast i betydligt större sjöar än Allgjutten. Även mindre abborre och mört kan uppehålla sig pelagiskt under sommaren men då oftast i det varmare vattnet nära ytan medan siklöjan i regel föredrar att uppehålla sig djupare där vattnet är kallare.

Fisksamhällets utveckling under provfiskeserien

Under provfiskeserien har variationen i fångsten av abborre varit tämligen liten. År 2000 och 2006 var år med relativt höga fångster men mellan

övriga år har variationen varit liten. För mört finns det däremot en signifikant trend att vikten ökat under provfiskeserien. Även medelvikten har ökat, från runt 15 g i början av serien till närmare 30 g de senaste åren.

Åldersanalyser har visat att fångsten av abborre dominerats av unga fiskar (70-95 % av fångsten) under provfiskeserien. Med en ung fisk menas individer som är mellan 1 och 3 år gamla. För siklöja har de dominerande åldrarna varierat mer mellan olika år; från runt 10 % ung fisk upp till 85 % ung fisk. Mörten ligger någonstans mitt emellan abborre och siklöja med en andel av ung fisk mellan 30 och 65 %. Variationen beror på att rekryteringen är oregelbunden i Allgjutten för abborre, mört och siklöja. Vissa år (t ex 1991, 1993, 1996, 2002 och 2004) föddes rika årsklasser av abborre medan rekryteringen var sparsam 1992, 1997 och 2003. För mört var åren 1991, 1993, 1996, 2002 rika årsklasser medan årsklasserna 1995 och 1997 var svaga. För siklöja är skillnaden mellan goda och sämre årsklasser tydligare än för abborre och mört. År med starka årsklasser var 1990, 1991 och 1997 medan dåliga år var 1995 och 2003. Åldersanalyserna har också visat att abborre och mört har en ovanligt långsam tillväxt under sitt första levnadsår i Allgjutten. Förmodligen kan därför variationen i årsklasstyrka hos alla tre arterna till stor del förklaras av en omfattande konkurrens i ungfiskstadierna. Det finns dock inget generellt mönster (som att siklöja har en stark årsklass när mörten har en svag eller tvärtom) utan samspelet mellan arterna är förmodligen mer komplicerat än så.

För äldre fiskar tar tillväxten fart och andelen av potentiellt fiskätande abborre (längre än 15 cm) är oftast tämligen hög i fångsten.

Klassificering enligt bedömningsgrunder (EQR8)

Vid 2008 års provfiske i Allgjutten klassades den sammanvägda bedömningen som "god ekologisk status" (grön). Vid de tidigare provfisketillfällena har den sammanvägda bedömningen oftast varit över gränsen för god ekologisk även om den vissa år varit under gränsen (måttlig status). Ju närmare 1 p-värdet är för en indikator desto närmare referensvärdet är provfiskeresultatet. Z-värdena visar om avvikelserna är "för mycket" (positiva värden) eller "för lite" (negativa värden) jämfört med referensvärdet. För att en indikator ska betraktas som signifikant avvikande från referensvärdet bör Z-värdet antingen vara högre än 2 (högre än förväntat) eller lägre än -2 (lägre än förväntat). I Allgjutten visade de flesta indikatorerna små avvikelser från referensvärdet. Det var endast artdiversiteten (förhållandet mellan arter) för antal som var signifikant högre

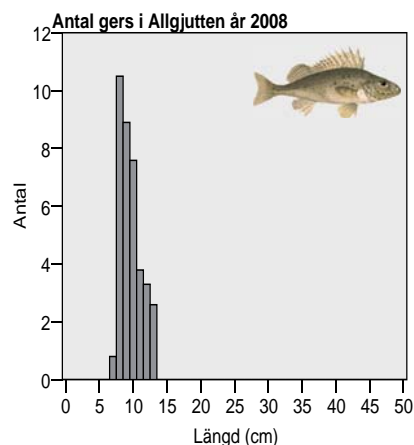
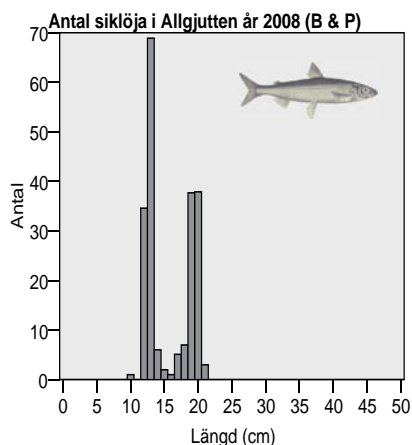
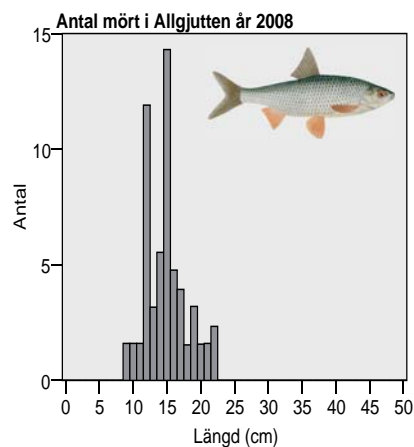
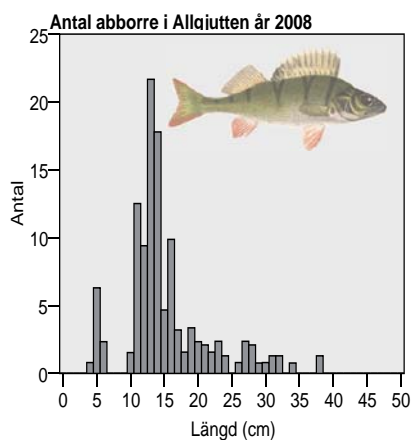
än förväntat. Även kvoten abborre/karpfiskar var högre än förväntat vilket beror på att en betydande andel av fångsten av abborre utgjordes av stora fiskar över 20 cm.

Referenser

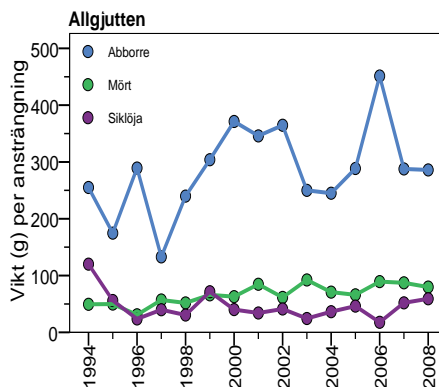
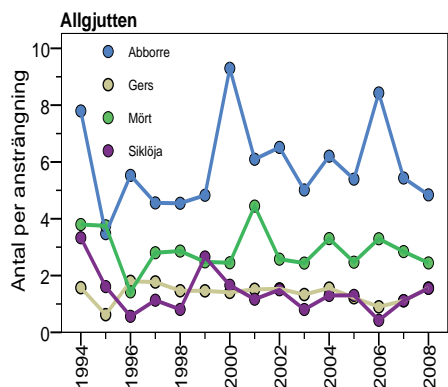
Naturvårdsverket 2007. Bilaga A till handbok 2007:4. Bedömningsgrunder för sjöar och vattendrag, 133 sidor. [Elektronisk] Tillgänglig: <http://www.naturvardsverket.se/Documents/publikationer/620-0148-3.pdf> [2009-01-27].

SLU, Institutionen för miljöanalys, databank. [Elektronisk]. Tillgänglig: <http://info1.ma.slu.se/db.html>. [2009-05-05].

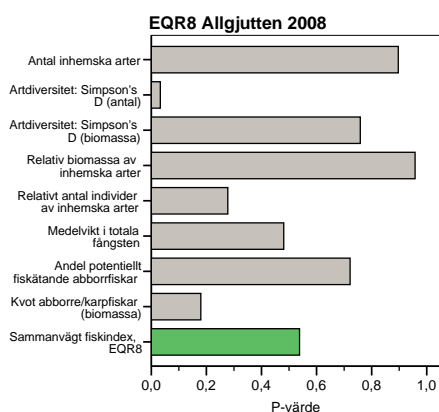
Wilander, A. 1999. Surhet/försurning. I Wiederholm, T. (Red.). Bedömningsgrunder för Miljökvalitet. Sjöar och vattendrag. Bakgrundsrapport 1. Kemiska och fysikaliska parametrar. Naturvårdsverket Rapport 4920. s. 73-108.



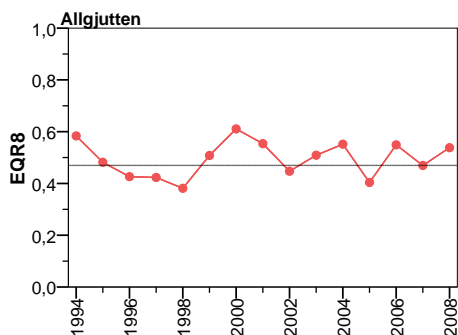
Storleksfördelningen för abborre, mört, siklöja och gers vid provfisket år 2008 i Allgjutten.



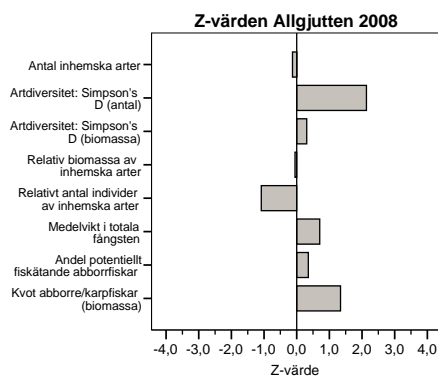
Antal och vikt per bottenårsansträngning för abborre, gers, mört och siklöja vid de olika provfisketillfällena i Allgjutten. Tidsserien börjar 1994 vilket var det första året som de nordiska näten började användas vid provfiske. Fångsten är korrigerad efter areaandelen av olika djupzoner.



Klassificering av provfiskeresultatet enligt EQR8 vid provfisket 2008. Figuren anger p-värden och ju närmare 1 desto närmare referensvärdet är provfiskeresultatet. Den sammanvägda bedömningen anger bedömningen av sjöns ekologiska status. Blå färg innebär "hög ekologisk status", grön färg "God ekologisk status", gul färg "Måttlig status", orange "otillfredsställande status" och röd färg "dålig status". Enligt vattendirektivet ska alla sjöar uppnå minst god ekologisk status.



Figuren visar hur den sammanvägda bedömningen (EQR8) varierat mellan de olika provfisketillfällena i sjön. Den streckade linjen anger gränsen för god ekologisk status.



Z-värdena visar om avvikelserna för respektive indikator är högre (större än 0) eller lägre än referensvärdet (mindre än 0). Om Z-värdet är nära noll överensstämmer provfiskeresultatet med referensvärdet.

		Allgjutten		
		642489, 151724		
		20080804		
		Bottennät	Pelagiska nät	Bottennät korrigerad
Antal nät		24	6	24
Totalantal	Abborre	143	1	116,2
	Gers	34	0	37,5
	Gädda	5	0	4,4
	Mört	74	6	58,7
	Siklöja	35	167	37,2
	TOTALT	291	174	253,9
Totalvikt (g)	Abborre	7476	1	6864,7
	Gers	310	0	354,3
	Gädda	3146	0	2949,1
	Mört	2422	187	1915,4
	Siklöja	1365	4330	1419,9
	TOTALT	14719	4518	13503,4
Medelvikt (g)	Abborre	52,3	1,0	59,1
	Gers	9,1	.	9,5
	Gädda	629,2	.	670,3
	Mört	32,7	31,2	32,7
	Siklöja	39,0	25,9	38,2
	TOTALT	152,5	19,4	161,9
Antal/nät	Abborre	6,0	,2	4,8
	Gers	1,4	,0	1,6
	Gädda	,2	,0	,2
	Mört	3,1	1,0	2,4
	Siklöja	1,5	27,8	1,5
	TOTALT	12,1	29,0	10,6
Vikt/nät (g)	Abborre	311,5	,2	286,0
	Gers	12,9	,0	14,8
	Gädda	131,1	,0	122,9
	Mört	100,9	31,2	79,8
	Siklöja	56,9	721,7	59,2
	TOTALT	613,3	753,0	562,6

		Allgjutten			
		642489, 151724			
		20080804			
		Medel	Störst	Minst	Antal
Abborre	147,58	379	43	144	
Gers	94,18	131	72	34	
Gädda	483,60	553	378	5	
Mört	147,91	220	93	80	
Siklöja	156,35	209	101	202	

		Allgjutten												
		642489, 151724												
		20080804												
		Bottennät					Pelagiska nät			Bottennät korrigerad				
		Djupzon (m)					Djupzon (m)			Djupzon (m)				
		<3	3-5.9	6-11.9	12-19.9	20-34.9	0-6	6-12	18-24	<3	3-5.9	6-11.9	12-19.9	20-34.9
Antal nät	6	5	5	4	4	2	2	2	6	5	5	4	4	
Antal fiskar	Abborre	8,3	16,8	1,8	,0	,0	,5	,0	,0	6,7	12,9	2,3	,0	,0
	Gers	,8	1,2	2,6	2,5	,0	,0	,0	,0	,7	,9	3,4	3,0	,0
	Gädda	,2	,6	,2	,0	,0	,0	,0	,0	,1	,5	,3	,0	,0
	Mört	9,5	3,4	,0	,0	,0	3,0	,0	,0	7,6	2,6	,0	,0	,0
	Siklöja	,0	,0	,6	3,8	4,3	8,0	37,0	38,5	,0	,0	,8	4,5	3,8
	TOTALT	18,8	22,0	5,2	6,3	4,3	11,5	37,0	38,5	15,1	16,9	6,7	7,5	3,8
Vikt (g)	Abborre	416	601,2	395,2	,0	,0	,5	,0	,0	333	461,7	512,2	,0	,0
	Gers	7,0	7,0	29,6	21,3	,0	,0	,0	,0	5,6	5,4	38,4	25,5	,0
	Gädda	45,3	376,2	198,6	,0	,0	,0	,0	,0	36,3	288,9	257,4	,0	,0
	Mört	288	138,8	,0	,0	,0	93,5	,0	,0	230	106,6	,0	,0	,0
	Siklöja	,0	,0	21,8	123,5	190,5	112,5	806,0	1246,5	,0	,0	28,3	148,2	171,5
	TOTALT	756	1123	645,2	144,8	190,5	206,5	806,0	1246,5	605	862,6	836,2	173,7	171,5