

## Västra Solsjön

Koordinater (X / Y):	655863 / 129783	Höjd över havet (m):	147
Län:	Västra Götaland (14)	Sjöyta (ha):	184
Kommun:	Bengtsfors	Maxdjup (m):	40
Vattensystem (SMHI):	Göta älv (108)	Medeldjup (m):	12,3

### Sjöbeskrivning

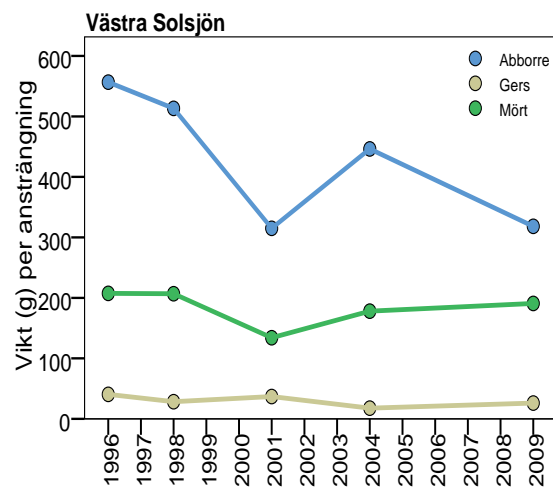
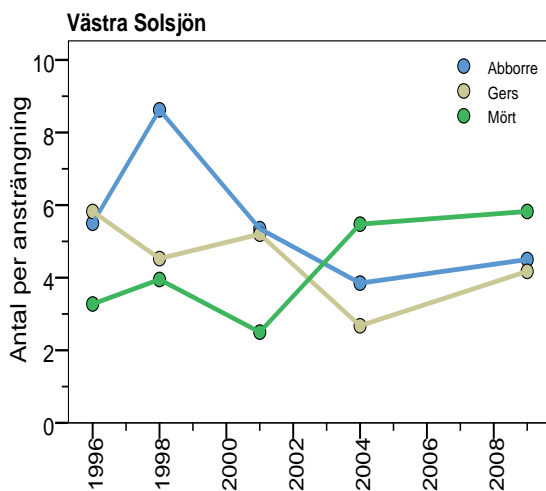
Västra Solsjön är en näringsfattig skogssjö med mycket klart vatten. Sjön är flikig med många öar, grund och vikar. Stränderna är i regel branta och steniga. Vegetationen är sparsam och består av näckrosor, gäddnate och bladvass i några grunda vikar.

Det genomsnittliga siktdjupet (värden i augusti) för de senaste tre åren har varit 7,8 meter vilket är betydligt högre än referensvärdet (4,7 m) och ger hög status enligt bedömningsgrunder (Naturvårdsverket 2007). Sjön är näringsfattig då den genomsnittliga totalfosforhalten 2005-2007 var 5,1 µg/l. Halten är i nivå med referensvärdet för en typisk sjö i regionen. Sedan den vattenkemiska mätseriens start 1984 har pH varit över 6,5 och alkaliniteten över 0,1 mekv/l. Vattnet är därmed nära neutralt med en god buffertkapacitet (SLU 2008, Wilander 1999).

### Fisksamhället

Fiskbeståndet i Västra Solsjön är mycket artrikt och totalt har 11 arter fångats vid provfisken under åren 1996-2009 (abborre, bergsimpa, gers, elritsa, gädda, lake, mört, nors, röding, siklöja och småspigg). Siklöja och röding är inte ursprungliga utan har planterats ut i sjön (muntlig uppgift från fiskerättsägare). Senaste utsättningen av röding gjordes 1995.

Fisksamhället i Västra Solsjön styrs i hög grad av fiskätande fiskar då en relativt stor andel av abborrfångsten utgörs av potentiellt fiskätande fiskar över 15 cm. Abborren har således potential att växa sig stor i sjön. Det fångades även rikligt med små individer av abborre, mört och siklöja vilket tyder på en god rekrytering. Sjöns pelagiska fisksamhälle består till största delen av siklöja.



Antal (t v) och vikt (t h) per bottennätsansträngning för abborre, gers och mört vid de olika provfiskestillfällena i Västra Solsjön.

## Fisksamhällets utveckling under provfiskeserien

Vid samtliga provfisketillfällen i Västra Solsjön har den ekologiska statusen klassats som god enligt bedömningsgrunder för fisk (EQR8). Fångsterna av abborre och mört har varierat lite mellan de olika provfisketillfallen i sjön. Fångsterna av siklöja har dock varierat mer mellan åren, både i bottennäten och i de pelagiska näten. År 2009 var fångsten den högsta hittills och bestod huvudsakligen av fiskar under 20 cm. Beståndet har uppenbart förnygrats sedan förra provfisketillfället då fångsterna istället dominerades av fiskar mellan 20-25 cm.

Till skillnad från siklöja som numera har ett självreproducerande bestånd har utsättningarna av röding inte lett till att röding etablerat sig i Västra Solsjön. Vid 1996 och 1998 års provfiske fångades större rödingar som härstammade från utsättningsmaterialet. Vid senare fisken har dock inga rödingar fångats. Det förefaller därför som om den introducerade rödingen inte etablerat sig i Västra Solsjön.

## Referenser

Holmgren K., Kinnerbäck, A. Pakkasmaa, S. Bergquist, B. & Beier, U. 2007. Bedömningsgrunder för fiskfaunans status i sjöar.

Utveckling och tillämpning av EQR8. Fiskeriverket Finfo 2007:3, 54 s.

Kinnerbäck, A. 2001. Standardiserad metodik för provfiske i sjöar. Fiskeriverket informerar 2001:2. 33 s.

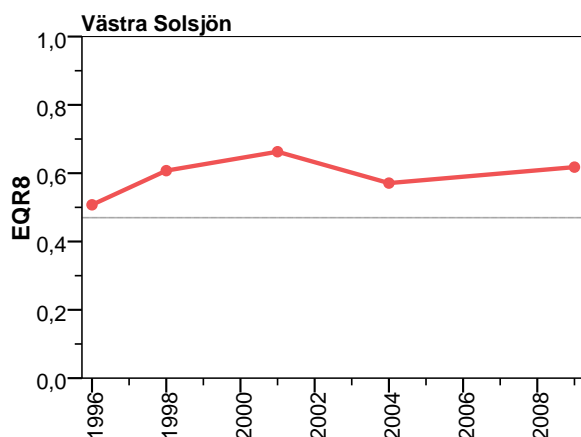
Naturvårdsverket 2007. Bilaga A till handbok 2007:4. Bedömningsgrunder för sjöar och vattendrag, 133 sidor. [Elektronisk] Tillgänglig: <http://www.naturvardsverket.se/Documents/publikationer/620-0148-3.pdf> [2009-01-27].

Persson, G. 1999. Växtnäringsämnen/eutrofiering. I Wiederholm, T. (Red.). Bedömningsgrunder för Miljö kvalitet. Sjöar och vattendrag. Bakgrundsrapport 1. Kemiska och fysikaliska parametrar. Naturvårdsverket Rapport 4920. s. 9-72.

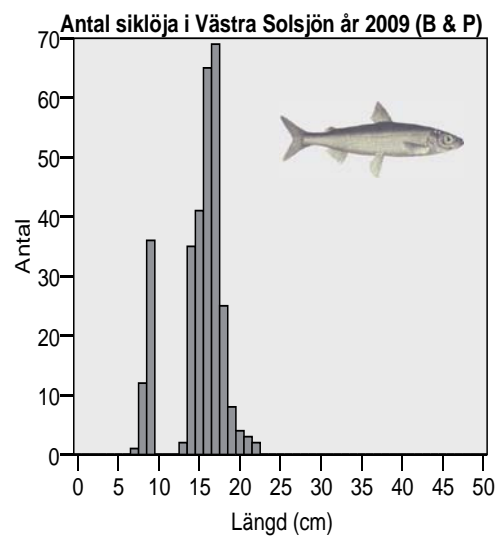
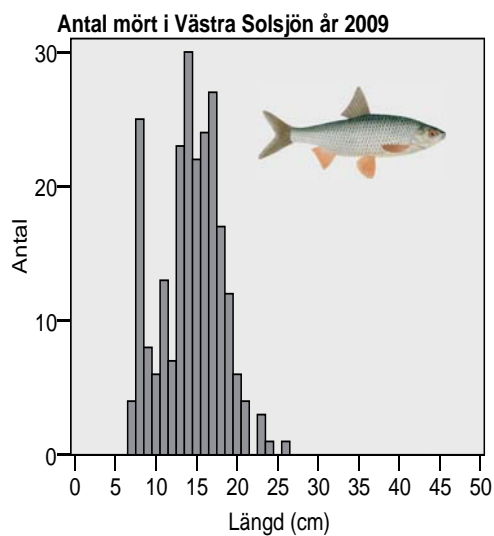
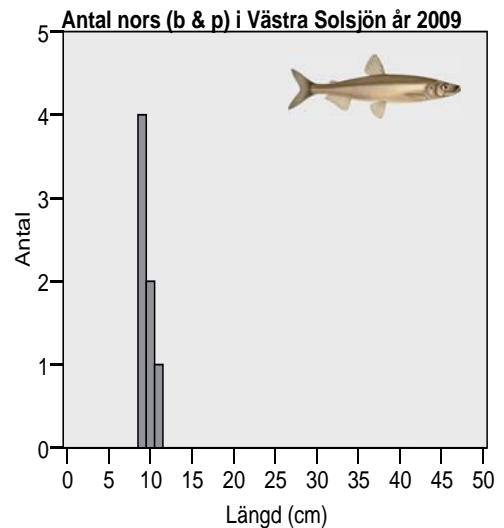
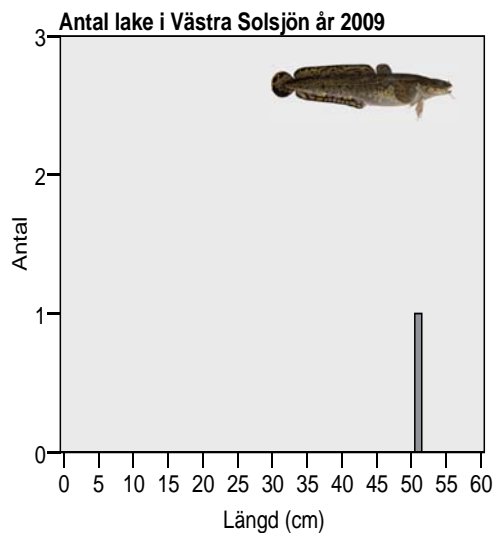
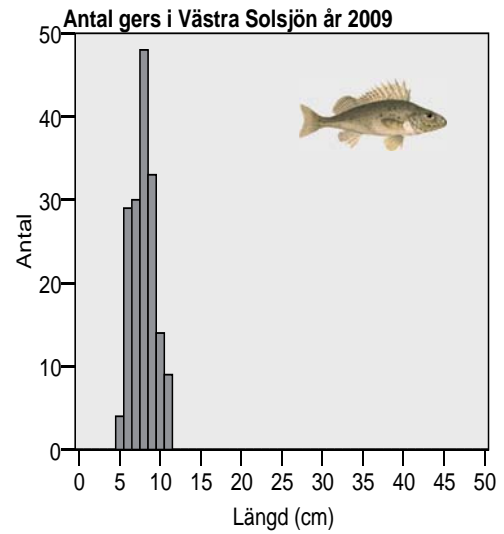
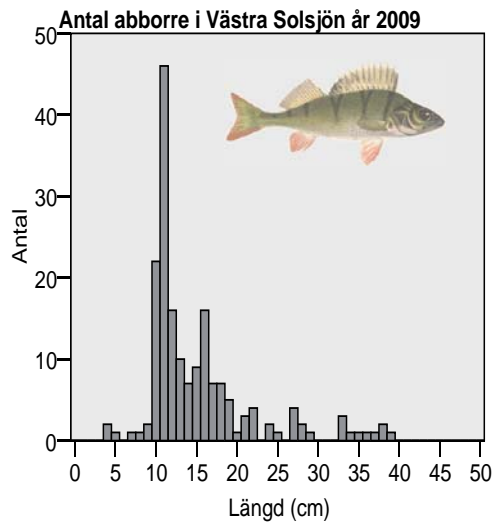
SIS, Swedish standard Institute. 2006 Vattenundersökningar - Provtagning av fisk med översiktsnät. SS-EN 14757:2006 Tillgänglig: <http://www.sis.se> [2010-03-30].

SLU, Institutionen för miljöanalys, databank. [Elektronisk]. Tillgänglig: <http://info1.ma.slu.se/db.html>. [2010-01-28].

Wilander, A. 1999. Surhet/försurning. I Wiederholm, T. (Red.). Bedömningsgrunder för Miljö kvalitet. Sjöar och vattendrag. Bakgrundsrapport 1. Kemiska och fysikaliska parametrar. Naturvårdsverket Rapport 4920. s. 73-108.



Figuren visar hur den sammanvägda bedömningen (EQR8) varierat mellan de olika provfisketillfallen i sjön. Den streckade linjen anger gränsen för god ekologisk status.



Storleksfördelningen av abborre, gers, lake och mört i bottennätsfångsten vid provfisket 2009. För nors och siklöja har fångsten i både bottennäten och de pelagiska näten slagits ihop (B & P).

		Västra Solsjön	
		655863, 129783	
		20090712	
		Bottennät	Pelagiska nät
Antal nät		40	10
Totalantal	Abborre	180	0
	Bergsimpa	2	0
	Elritsa	5	0
	Gers	167	0
	Gädda	1	0
	Lake	1	0
	Mört	233	29
	Nors	3	4
	Siklöja	48	255
	Småspigg	1	0
	TOTALT	641	288
Totalvikt (g)	Abborre	12730	0
	Bergsimpa	4	0
	Elritsa	17	0
	Gers	1042	0
	Gädda	680	0
	Lake	1139	0
	Mört	7632	565
	Nors	15	15
	Siklöja	1536	6412
	Småspigg	1	0
	TOTALT	24796	6992
Medelvikt (g)	Abborre	70,7	.
	Bergsimpa	2,0	.
	Elritsa	3,4	.
	Gers	6,2	.
	Gädda	680,0	.
	Lake	1139,0	.
	Mört	32,8	19,5
	Nors	5,0	3,8
	Siklöja	32,0	25,1
	Småspigg	1,0	.
	TOTALT	197,2	16,1
Antal/nät	Abborre	4,5	,0
	Bergsimpa	,1	,0
	Elritsa	,1	,0
	Gers	4,2	,0
	Gädda	,0	,0
	Lake	,0	,0
	Mört	5,8	2,9
	Nors	,1	,4
	Siklöja	1,2	25,5
	Småspigg	,0	,0
	TOTALT	16,0	28,8
Vikt/nät (g)	Abborre	318,3	,0
	Bergsimpa	,1	,0
	Elritsa	,4	,0
	Gers	26,1	,0
	Gädda	17,0	,0
	Lake	28,5	,0
	Mört	190,8	56,5
	Nors	,4	1,5
	Siklöja	38,4	641,2
	Småspigg	,0	,0
	TOTALT	619,9	699,2

Västra Solsjön														
655863, 129783														
20090712														
Bottennät							Pelagiska nät							
Djupzon							Djupzon							
<3 m	3-5,9 m	6-11,9 m	12-19,9 m	20-34,9 m	35-49,9 m	0-6 m	6-12 m	12-18 m	18-24 m	30-36 m				
7	7	10	6	7	8	2	2	2	2	2				2
Antal nät														
Antal fiskar	Abborre	9,0	2,4	,5	,0	,0	,0	,0	,0	,0				,0
	Bergsimpa	,0	,0	,2	,1	,0	,0	,0	,0	,0				,0
	Elritsa	,7	,0	,0	,0	,0	,0	,0	,0	,0				,0
	Gers	8,3	9,4	3,9	,3	,0	,0	,0	,0	,0				,0
	Gädda	,0	,0	,1	,0	,0	,0	,0	,0	,0				,0
	Lake	,0	,0	,0	,0	,0	,0	,0	,0	,0				,0
	Mört	20,7	10,0	1,8	,0	14,0	,5	,0	,0	,0				,0
	Nors	,0	,0	,0	,0	,4	,5	,5	,0	,5				,5
	Siklöja	,0	,4	,3	1,7	3,7	2,0	27,5	34,5	19,5				3,0
	Småspigg	,0	,1	,0	,0	,0	,0	,0	,0	,0				,0
	TOTALT	38,7	32,9	8,5	2,7	4,6	2,3	28,5	35,0	19,5				3,5
Vikt (g)	Abborre	525,9	778,1	191,0	282,0	,0	,0	,0	,0	,0				,0
	Bergsimpa	,0	,0	,3	,0	,0	,0	,0	,0	,0				,0
	Elritsa	2,4	,0	,0	,0	,0	,0	,0	,0	,0				,0
	Gers	54,3	47,6	30,0	1,8	3,7	3,7	28,5	35,0	19,5				,0
	Gädda	,0	,0	68,0	,0	,0	,0	,0	,0	,0				,0
	Lake	,0	,0	87,0	,0	162,7	,0	,0	,0	,0				,0
	Mört	605,1	360,9	87,0	,0	284,5	,0	18,0	,0	,0				,0
	Nors	,0	,0	,0	,0	2,1	,0	1,5	1,5	,0				2,5
	Siklöja	,0	25,1	8,6	60,2	104,7	60,0	717,0	863,5	588,5				75,0
	Småspigg	,0	,1	,0	,0	,0	,0	,0	,0	,0				,0
	TOTALT	1187,7	1211,9	384,6	344,3	270,9	63,7	736,5	865,0	588,5				77,5

Västra Solsjön				
655863, 129783				
20090712				
	Medel	Störst	Minst	Antal
Abborre	150,6	393	42	180
Bergsimpa	62,5	63	62	2
Elritsa	73,8	83	67	5
Gers	78,9	113	47	167
Gädda	479,0	479	479	1
Lake	513,0	513	513	1
Mört	141,0	258	69	262
Nors	96,9	112	88	7
Siklöja	150,2	222	73	303
Småspigg	51,0	51	51	1

**Fiskeriverkets huvudkontor**  
Ekelundsgatan 1,  
Box 423, 401 26 Göteborg

**Fiskeriverkets  
försöksstationer**

Brobacken  
814 94 Älvkarleby  
Åvägen 17  
840 64 Kälarne

**Fiskeriverkets  
forskningsfartyg**

U/F Argos  
Box 4054  
426 04 Västra Frölunda

U/F Ancylus  
Ole Måns gata 14  
412 67 Västra Frölunda

**Fiskeriverkets  
utredningskontor**

Ekelundsgatan 1,  
Box 423, 401 26 Göteborg

Skeppsbrogatan 9  
972 38 Luleå

Stora Torget 3  
871 30 Härnösand

[fiskeriverket@fiskeriverket.se](mailto:fiskeriverket@fiskeriverket.se)  
[www.fiskeriverket.se](http://www.fiskeriverket.se)  
Telefon huvudkontorets växel:  
031- 743 03 00

**Fiskeriverkets  
sötvattenslaboratorium**

Stångholmsvägen 2  
178 93 Drottningholm  
Pappersbruksallén 22  
702 15 Örebro

**Fiskeriverkets  
havsfiskelaboratorium**

Turistgatan 5  
Box 4, 453 21 Lysekil

Utövägen 5  
71 37 Karlskrona

**Fiskeriverkets  
kustlaboratorium**

Skolgatan 6  
Box 109, 740 71 Öregrund

Skällåkra 411  
430 24 Väröbacka, Ringhals

Ävrö 16  
572 95 Figeholm, Simpevarp

