

## Bastuån

Vattendragsuppgifter Bastuån					
Koordinater (X / Y):	700115-140432	Avrinningsareal:	48 km <sup>2</sup>	Skog (%):	16,6
Län:	Jämtlands län	Längd:	13,0 km	Sjö (%):	0,2
Vattensystem (SMHI):	Indalsälven (40)	Kalkningsmetod:	Ej kalkad	Karta:	18D NV
Vattendistrikt:	Bottenhavet	Startår för kalkning:	-	Första elfiske:	1990
Geografisk region:	Nordligt boreal				
Fiskregion (FIRE 5):	Norrland över HK				

### Beskrivning

Bastuån är belägen i nordöstra delen av Oviksfjällen i Jämtlands län. En stor andel av avrinningsområdet utgörs av kalvfjäll, vilket gör att det tidvis förekommer mycket kraftiga vattenflöden och en hög erosion och materialtransport i vattendraget. Vattnet är mycket klart och har en låg ledningsförmåga (ca 1,5 mS/m).

Undersökningarna inom IKEU-programmet startade 1998 och elfisket har sedan dess omfattat tre lokaler i Bastuån. Elfisken har dock även gjorts tidigare och elfiskedata finns från 1994. Samordnade undersökningar av vattenkemi, kiselalger, bottenfauna och fisk utförs vid lokalen ”300 m uppströms väg” som ligger mellan de två övriga elfiskelokalerna.

I genomsnitt för perioden 1998-2006 var vattnets pH-värde 6,7 och alkaliniteten 0,07 mekv/l (SLU 2008). Vissa år förekommer dock surstötter med pH-värden ned mot 5,4.

### Fisksamhället

I Bastuån har elfiskefångsterna starkt dominerats av öring på samtliga lokaler. Förutom öring finns även bergsimpa och bäckröding. Öringbeståndet utgörs av sjövandrande öring, s.k. Dammåring, som vandrar upp från Storsjön via Indalsälven och Dammån till Bastuån. Tätheten av öringungar är mycket högre än genomsnittet för IKEU-vattendragen och vid 2006 års elfiske var tätheten i genomsnitt 129,2 individer per 100 m<sup>2</sup>. Storleksfördelningen vid 2006 års elfiske, med en stor dominans av årsungar och mindre fiskar under 10 cm, visar att Bastuån utgör en viktig uppväxtlokal för vandringsöring som vandrar ut när de når större storlekar.

### Fisksamhällets

#### utveckling under provfiskeserien

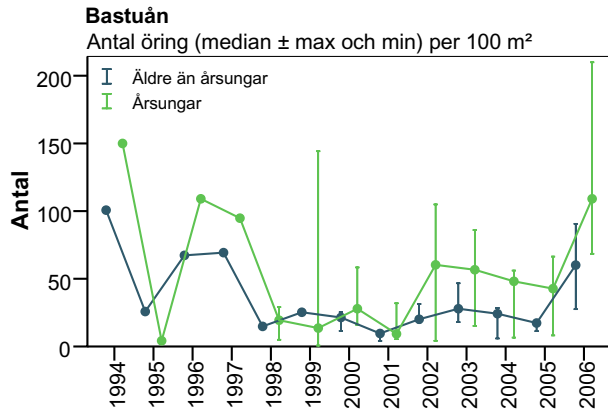
Tätheten av öring har varierat en hel del mellan åren, men i regel har tätheten av årsungar följt samma mönster som den äldre öringen. Under perioden 1994-2001 minskade förekomsten av årsungar, men från och med 2002 års elfiske har dock antalet årsungar ökat. Den kraftiga nedgången under perioden 1998-2001 berodde till stor del på kraftiga flöden och en omfattande materialtransport som temporärt försämrade lek- och uppväxtmiljöerna för öringen. Dessutom är öringproduktionen i Bastuån beroende av mängden uppvandrande lekfisk från Storsjön.

#### Klassificering enligt bedömningsgrunderna för fisk (VIX)

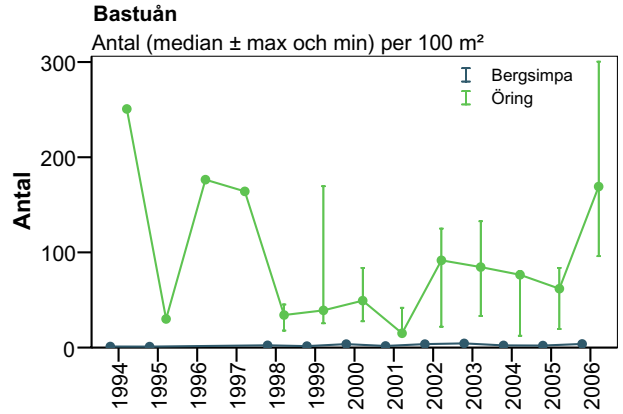
Under perioden 1994-2006 har värdena för fiskindexet (VIX) nästan genomgående varit högre än gränsen för god ekologisk status. Det indikerar att fiskfaunan i Bastuån har en god ekologisk status.

### Referenser

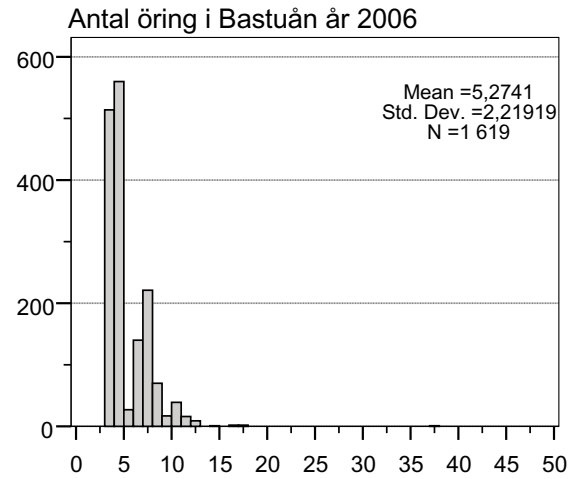
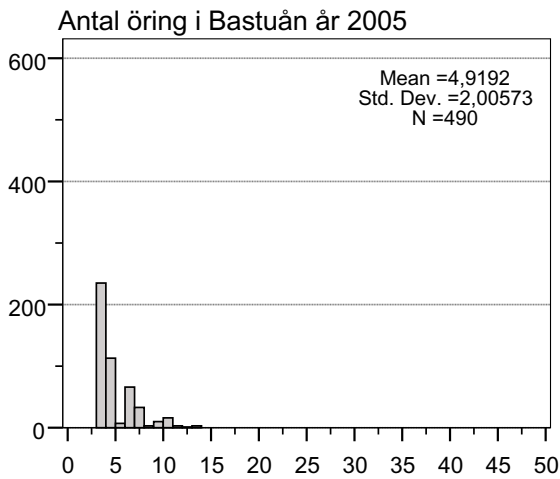
SLU, 2008. Institutionen för miljöanalys, databank. [Elektronisk]. Tillgänglig: <<http://info1.ma.slu.se/db.html>>. [2008-02-28].



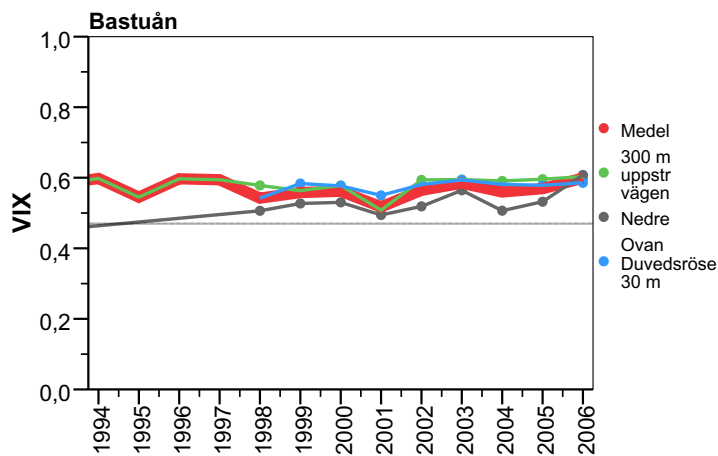
Beräknad öringtäthet (antal individer per 100 m<sup>2</sup>) uppdelat på årsungar och äldre öring i Bastuån under perioden 1994 till 2006.



Beräknad täthet (antal individer per 100 m<sup>2</sup>) av öring och bergsimpä i Bastuån under perioden 1994 till 2006.



Storleksfördelningen av öring i Bastuån vid 2005 och 2006 års elfisken.



Utvecklingen av ekologisk status enligt bedömningsgrunder för fisk (VIX) i de elfiskade lokalerna i Bastuån. Den svarta heldragna linjen i figuren anger gränsen mellan god och måttlig ekologisk status och den tjockare röda linjen anger medelvärdet för lokalerna.