

Hångelån

Vattendragsuppgifter Hångelån					
Koordinater (X / Y):	689793-151029	Avrinningsareal:	66 km ²	Skog (%):	89,3
Län:	Gävleborgs län	Längd:	16,5 km	Sjö (%):	2,9
Vattensystem (SMHI):	Delångersån (45)	Kalkningsmetod:	Ej kalkad	Karta:	16G NO
Vattendistrikt:	Bottenhavet	Startår för kalkning:	-	Första elfiske:	1986
Geografisk region:	Mellan boreal				
Fiskregion (FIRE 5):	Norrland över HK				

Beskrivning

Hångelån är belägen i norra Hälsingland, ca 15 km öster om Ramsjö i Ljusdals kommun, nära gränsen mot Västernorrlands län. Vattendraget mynnar i Stor-Valsjön som ingår i Svågans vattensystem.

Undersökningarna inom det nationella miljöövervakningsprogrammet startade år 2000 och från 2001 till 2006 (då undersökningarna avslutades) har elfisket omfattat tre lokaler i Hångelån. Samordnade undersökningar av vattenkemi, kiselalger, bottenfauna och fisk har utförts vid elfiskelokalen "Vallmyran", som är belägen nedströms de övriga elfiskelokalerna.

I genomsnitt för perioden 2000-2006 hade Hångelån ett pH-värde på 6,7 och en alkalinitet på 0,13 mekv/l (SLU 2008). Vattnet är därmed svagt surt med en god buffertkapacitet (Wilander 1999). Vid enstaka tillfällen har det dock förekommit pH-värden under 6,0 och en alkalinitet under 0,05 mekv/l.

Fisksamhället

Vid elfisket i Hångelån har fångsterna i regel dominerats av stensimpa och elritsa. Andra arter som fångats är lake, gädda och öring. Öring har fångats på samtliga lokaler men det är främst på lokalen "Ned Öratjärn" som tätheten varit relativt hög. På övriga lokaler har öringfångsten varit mycket sparsam och ofta har årsungar helt saknats i fångsten. I genomsnitt för alla tre lokalerna har öringtätheten genomgående varit betydligt lägre i Hångelån (vid 2006 års elfiske 13,3 individer per 100 m²) jämfört med medelvärdet för referensvattendragen i miljöövervakningsprogrammet (31,6 individer per 100 m²). Detta är något förvånande då vattendraget är relativt opåverkat av mänskliga ingrepp förutom flottledsrensning.

Fisksamhällets

utveckling under provfiskeperioden

Under provfiskeperioden 2000-2006 har fångsterna av både årsungar och vuxna öringar främst varierat kraftigt mellan lokalerna och i betydligt mindre utsträckning mellan olika år. Ingen särskild trend kan ses för den genomsnittliga öringtätheten under provfiskeperioden 2000-2006. Även tätheten av stensimpa har varit relativt låg och visar inga större förändringar under provfiskeperioden.

Klassificering enligt

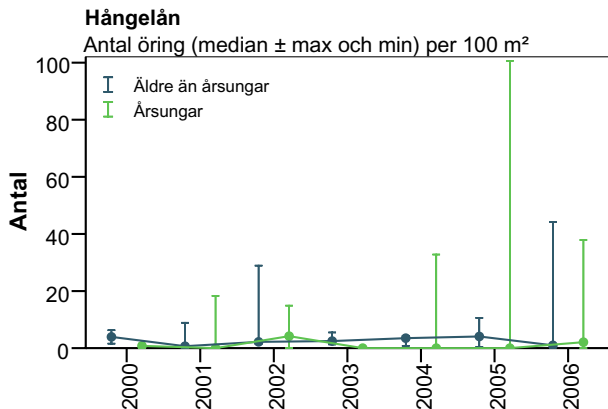
bedömningsgrunderna för fisk (VIX)

Fiskindexet (VIX) har oftast varit under gränsen för god ekologisk status. De genomsnittliga indexvärdena indikerar att Hångelån har en fiskfauna med otillfredsställande ekologisk status. Avvikelsen beror främst på låga p-värden för indikatorerna "Antal öring och lax" och "Proportion intoleranta arter" på två av lokalerna.

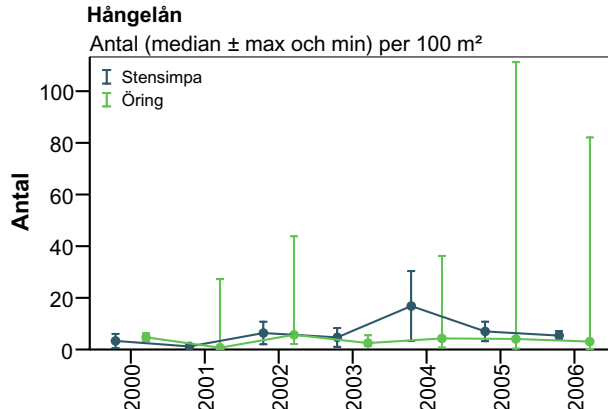
Referenser

SLU, 2008. Institutionen för miljöanalys, databank. [Elektronisk]. Tillgänglig: <<http://info1.ma.slu.se/db.html>>. [2008-02-28].

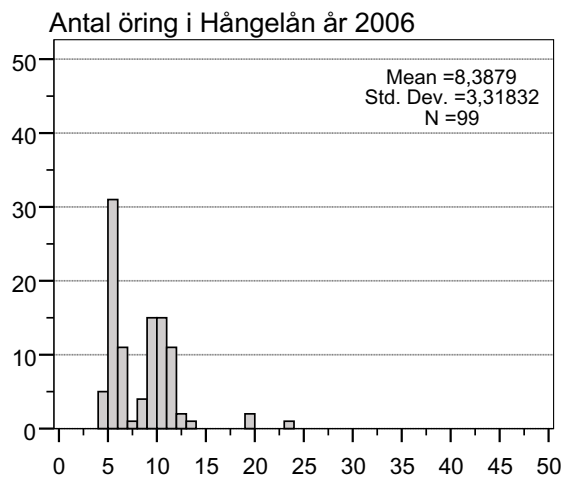
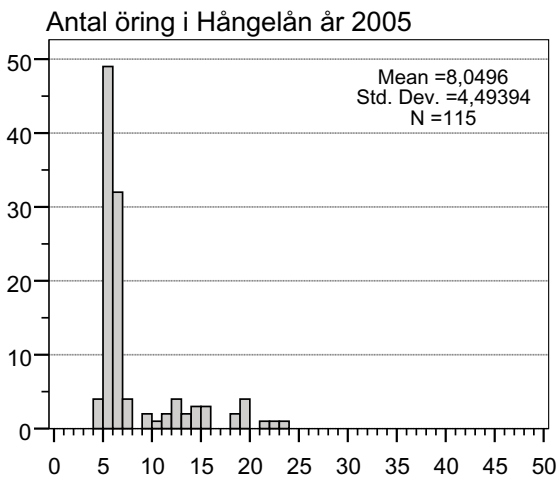
Wilander, A. 1999. Surhet/försurning. I Wiederholm, T. (Red.). Bedömningsgrunder för Miljökvalitet. Sjöar och vattendrag. Bakgrundsrapport 1. Kemiska och fysikaliska parametrar. Naturvårdsverket Rapport 4920: 73-108.



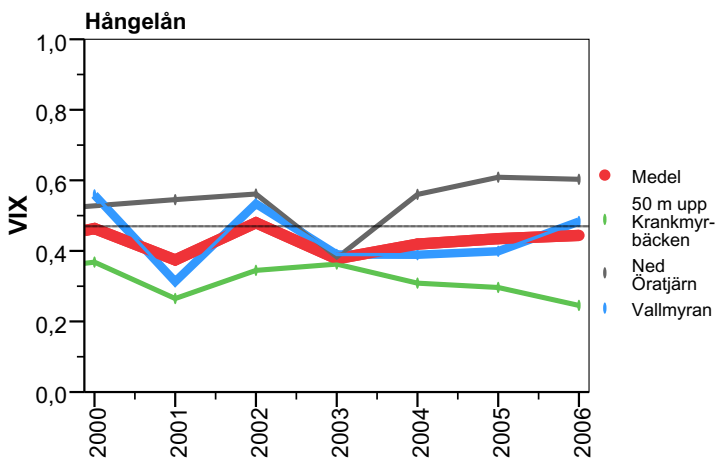
Beräknad öringtäthet (antal individer per 100 m²) uppdelat på årsungar och äldre öring i Hångelån under perioden 2000 till 2006.



Beräknad täthet (antal individer per 100 m²) av öring och stensimpa i Hångelån under perioden 2000 till 2006.



Storleksfördelningen av öring i Hångelån vid 2005 och 2006 års elfisken.



Utvecklingen av ekologisk status enligt bedömningsgrunder för fisk (VIX) i de elfiskade lokalerna i Hångelån. Den svarta heldragna linjen i figuren anger gränsen mellan god och måttlig ekologisk status och den tjockare röda linjen anger medelvärdet för lokalerna.