

## Storselsån

Vattendragsuppgifter Storselsån					
Koordinater (X / Y):	706197-163689	Avrinningsareal:	97 km <sup>2</sup>	Skog (%):	72,0
Län:	Västernorrlands län	Längd:	25,0 km	Sjö (%):	7,3
Vattensystem (SMHI):	Gideälven (34)	Kalkningsmetod:	Sjö	Karta:	20I SV
Vattendistrikt:	Bottenhavet	Startår för kalkning:	1984	Första elfiske:	1995
Geografisk region:	Mellan boreal				
Fiskregion (FIRE 5):	Norrland över HK				

### Beskrivning

Storselsån är belägen ca 20 km nordväst om byn Hemling i norra delen av Västernorrlands län. I vattendraget förekommer ett starkt reproducerande bestånd av flodpärlmussla. Både i Storselsån och i den nedströms liggande Hemlingsån förekommer även utter. Storselsån har sedan 1984 kalkats via kalkning av uppströms liggande sjöar. För Storselsån uppströms Storsele har den genomsnittliga kalkgivan för perioden 1984-2006 varit 3,8 ton/år/km<sup>2</sup>, vilket är något lägre än genomsnittet (5,5 ton/år/km<sup>2</sup>) för IKEU-vattendragen (Bergquist 2008).

Undersökningarna inom ramen för IKEU-programmet började 1995 och omfattar sedan 1997 tre elfiskelokaler i Storselsån. Samordnade undersökningar av vattenkemi, kiselalger, bottenfauna och fisk utförs vid lokalen "Storsele" som ligger uppströms de övriga två elfiskelokalerna.

Det saknas uppgifter om lägsta pH innan kalkning, men sedan 1995 har vattnets pH-värde stadigt varit högre än 6,0. I genomsnitt för perioden 1995-2006 har Storselsån haft ett pH-värde på 6,8 och en alkalinitet på 0,16 mekv/l (SLU 2008). Vattnet kan därmed klassas som nära neutralt med en god buffertkapacitet (Wilander 1999).

### Fisksamhället

Vid elfiske i Storselsån har fångsterna dominerats av öring. Vissa år har dock även bäcknejonöga, gädda, lake och mört fångats. Den totala fisktätheten har ofta varit något lägre än genomsnittet för de kalkade IKEU-vattendragen, men vid elfisket 2006 var fisktätheten i Storselsån i nivå med genomsnittet (31,6 individer/100 m<sup>2</sup>) för IKEU-vattendragen.

### Fisksamhällets utveckling under provfiskeserien

Öringtätheten har varierat en del mellan åren och mellan lokalerna. Särskilt tätheten av årsungar har varierat kraftigt med exempelvis ett

maxvärde (2002) och ett lägsta värde (2003) på en och samma lokal – "Stormyren". Tätheten av äldre öring har varit mer konstant, men vid provfisket 2006 noterades den högsta tätheten hittills. Detta medförde att tätheten av öring (31,3 individer per 100 m<sup>2</sup>) i Storselsån detta år var betydligt högre än genomsnittet för de kalkade IKEU-vattendragen (17,4 individer/100 m<sup>2</sup>). Resultaten visar dock ingen särskild trend under perioden 1995-2006.

### Klassificering enligt bedömningsgrunderna för fisk (VIX)

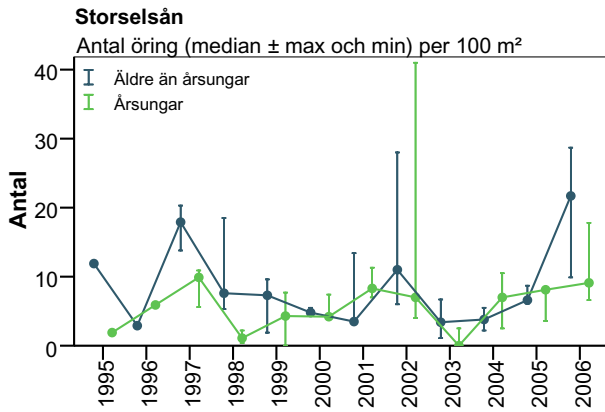
Värdena på fiskindexet (VIX) har varierat kraftigt i Storselsån, från att indikera en fiskfauna med dålig ekologisk status (1999 och 2003) till en fiskfauna med god ekologisk status. De flesta åren har dock indexvärdena legat över gränsen för god status och även vid 2006 års elfiske hade Storselsån en fiskfauna med god ekologisk status. De år indexvärdena har varit mycket låga har antingen fiskarter klassade som toleranta (mört) fångats i större antal (1999) eller också har tätheten av årsungar varit ovanligt låg (2003).

### Referenser

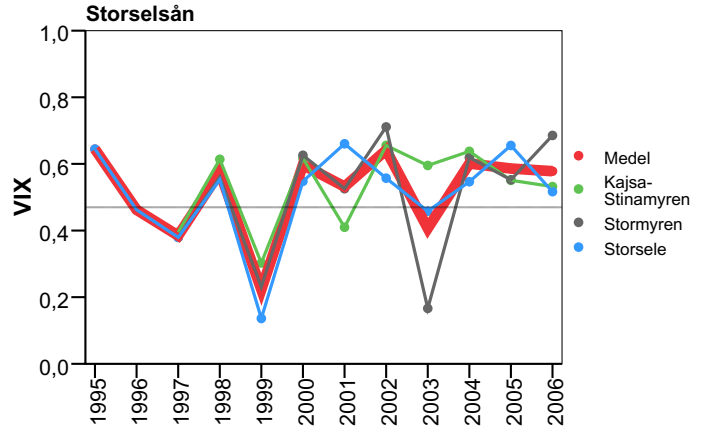
Bergquist, B. 2008. Sammanställning av kalkningsuppgifter för IKEU-sjöar och vattendrag. Fiskeriverkets sötvattenslaboratorium, Projekt rapport skickad till Naturvårdsverket 2008-04-07. 20 sidor.

SLU, 2008. Institutionen för miljöanalys, databank. [Elektronisk]. Tillgänglig: <<http://info1.ma.slu.se/db.html>>. [2008-02-28].

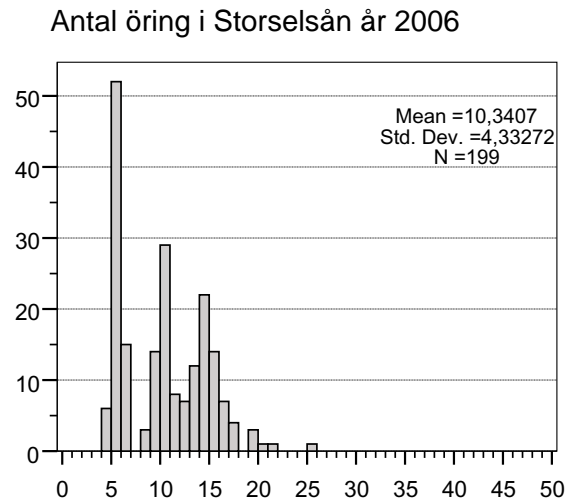
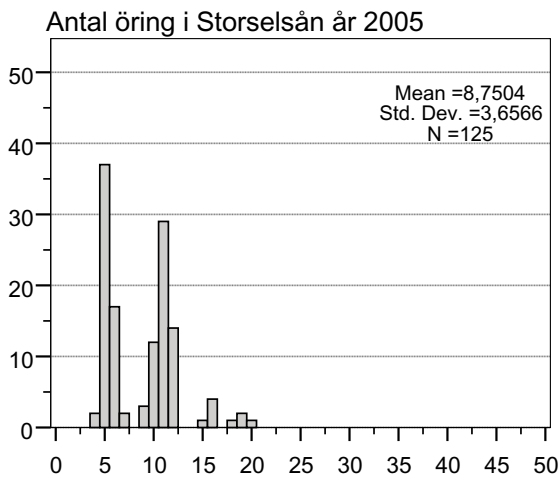
Wilander, A. 1999. Surhet/försurning. I Wiederholm, T. (Red.). Bedömningsgrunder för Miljökvalitet. Sjöar och vattendrag. Bakgrundsrapport 1. Kemiska och fysikaliska parametrar. Naturvårdsverket Rapport 4920: 73-108.



Beräknad öringtäthet (antal individer per 100 m<sup>2</sup>) uppdelat på årsungar och äldre öring i Storselsån under perioden 1995 till 2006.



Utvecklingen av ekologisk status enligt bedömningsgrunder för fisk (VIX) i de elfiskade lokalerna i Storselsån. Den svarta heldragna linjen i figuren anger gränsen mellan god och måttlig ekologisk status och den tjockare röda linjen anger medelvärdet för lokalerna.



Storleksfördelningen av öring i Storselsån vid 2005 och 2006 års elfisken.