

## Stråfulan

Vattendragsuppgifter Stråfulan				
Koordinater (X / Y):	684839-133309	Avrinningsareal:	36 km <sup>2</sup>	Skog (%): 78,0
Län:	Dalarnas län	Längd:	11,5 km	Sjö (%): 3,3
Vattensystem (SMHI):	Dalälven (53)	Kalkningsmetod:	Ej kalkad	Karta: 15C NO
Vattendistrikt:	Bottenhavet	Startår för kalkning:	-	Första elfiske: 1998
Geografisk region:	Nordligt boreal			
Fiskregion (FIRE 5):	Norrland över HK			

### Beskrivning

Stråfulan är belägen ca 20 km norr om Fulufället i nordvästra Dalarna. I avrinningsområdet förekommer bergarten diabas som innehåller basiska mineral (Hjelmqvist 1966, SGU 1991). Vattendragets nedre delar är i viss mån påverkat av flottledsrensningar.

Undersökningarna inom IKEU-programmet startade 1998 och omfattar tre lokaler i vattendragets nedre del. Vid 2004 års elfiske var den översta lokalen, "Strådalen", överdämd på grund av att en bäver hade byggt en damm några hundra meter nedströms lokalen. Därför byttes lokalen "Strådalen" ut mot en lokal nedströms bäverdammen ("Ned bäverdamm") som har elfiskats sedan dess. Samordnade undersökningar av vattenkemi, kiselalger, bottenfauna och fisk utförs vid lokalen "Stråfulanäset övre" uppströms vägen.

I genomsnitt för perioden 1998-2006 var pH-värdet på 7,1 och alkaliniteten 0,22 mekv/l (SLU 2008). Vattnet kan klassas som nära neutralt med en mycket god buffertkapacitet (Wilander 1999) tack vare förekomsten av diabas i avrinningsområdet.

### Fisksamhället

I regel har fångsterna dominerats av öring på alla tre lokalerna, men även bergsimpa har varit talrikt förekommande. Övriga arter som fångats är elritsa och harr. Vid elfisket 2006 var den totala fisktätheten 27,8 individer per 100 m<sup>2</sup>, vilket är i nivå med genomsnittet för IKEU-vattendragen.

### Fisksamhällets

#### utveckling under provfiskeperioden

Under provfiskeperioden 1998-2006 har fångsten av öring varit relativt stabil och öringtätheten har legat runt 20 individer per 100 m<sup>2</sup>, fränsett 1999 då öringtätheten var dubbelt så hög. Tätheten av årsungar visar dock en tendens till minskning. Både tätheten av äldre öring och tätheten av öringungar (ca 5–15 individer per 100 m<sup>2</sup>) har varit något lägre än genomsnittet för IKEU-vattendragen. Årsungar har dock förekommit på alla lokaler vid samtliga provfisketillfällen vilket tyder på en god rekrytering.

### Klassificering enligt

#### bedömningsgrunderna för fisk (VIX)

Under hela perioden 1998-2006 har värdena för fiskindexet (VIX) legat runt 0,6 vilket indikerar att Stråfulan har en fiskfauna med god ekologisk status.

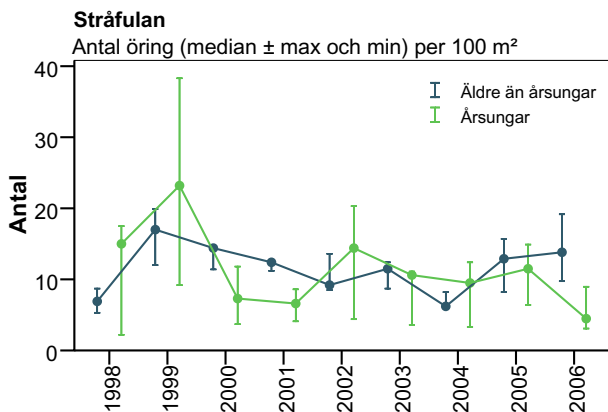
### Referenser

Hjelmqvist, S. 1966. Beskrivning till berggrundskarta över Kopparbergs län. Sveriges Geologiska Undersökning, Serie Ca, Avhandlingar och Uppsatser I 4:Ö. Nr 40. 217 sidor.

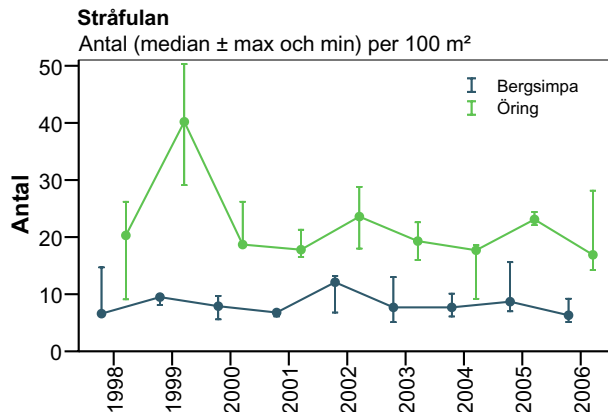
SGU. 1991. Berggrundskarta över Kopparbergs län Sveriges Geologiska Undersökning, Serie Ah, Nr 18. Specialkarta.

SLU, 2008. Institutionen för miljöanalys, databank. [Elektronisk]. Tillgänglig: <<http://info1.ma.slu.se/db.html>>. [2008-02-28].

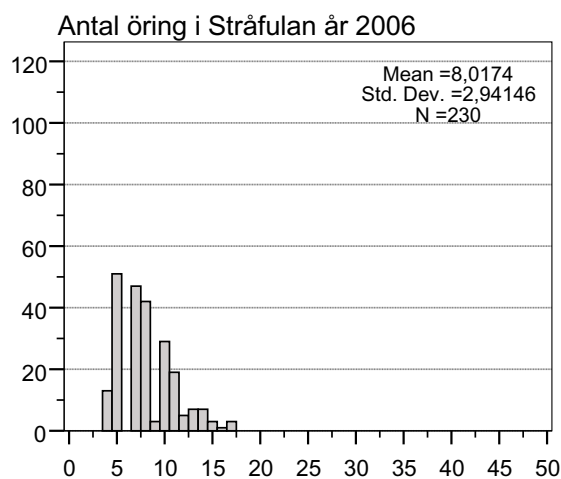
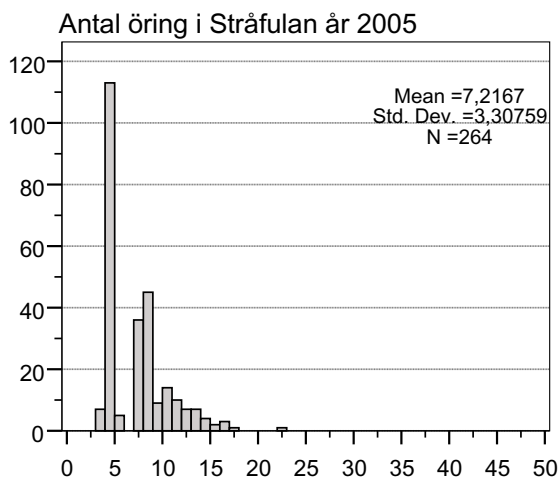
Wilander, A. 1999. Surhet/försurning. I Wiederholm, T. (Red.). Bedömningsgrunder för Miljökvalitet. Sjöar och vattendrag. Bakgrundsrapport 1. Kemiska och fysikaliska parametrar. Naturvårdsverket Rapport 4920: 73–108.



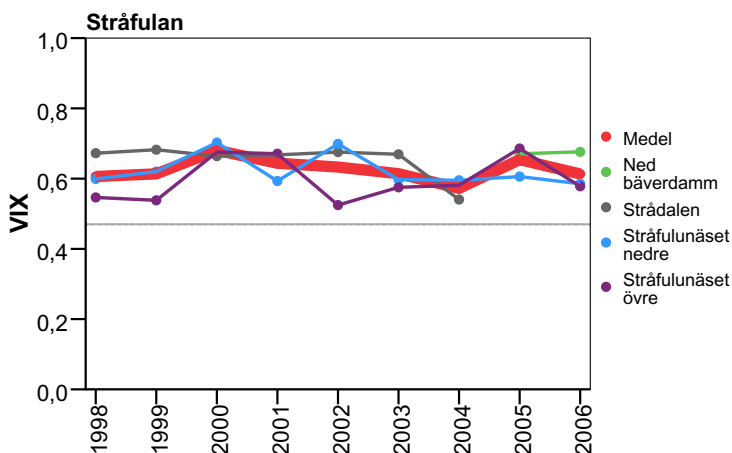
Beräknad öringtäthet (antal individer per 100 m<sup>2</sup>) uppdelat på årsungar och äldre öring i Stråfulan under perioden 1998 till 2006.



Beräknad täthet (antal individer per 100 m<sup>2</sup>) av öring och bergsimpa i Stråfulan under perioden 1998 till 2006.



Storleksfördelningen av öring i Stråfulan vid 2005 och 2006 års elfisken.



Utvecklingen av ekologisk status enligt bedömningsgrunder för fisk (VIX) i de elfiskade lokalerna i Stråfulan. Den svarta heldragna linjen i figuren anger gränsen mellan god och måttlig ekologisk status och den tjockare röda linjen anger medelvärdet för lokalerna.