

Alep Uttjajåkkå

Vattendragsuppgifter Alep Uttjajåkkå					
Koordinater (X / Y):	739349-163850	Avrinningsareal:	115 km ²	Skog (%):	72,3
Län:	Norrbottnens län	Längd:	24,0 km	Sjö (%):	2,5
Vattensystem (SMHI):	Lule älv (9)	Kalkningsmetod:	Ej kalkad	Karta:	26I
Vattendistrikt:	Bottenviken	Startår för kalkning:	-	Första elfiske:	1997
Geografisk region:	Nordligt boreal				
Fiskregion (FIRE 5):	Norrland över HK				

Beskrivning

Alep Uttjajåkkå är belägen i Norrbottens län, ca 30 km sydväst om Jokkmokk. Vattendraget som mynnar i Pärälven ligger till större delen inom Jokkmokks kronoöverloppsmark.

Undersökningarna inom det nationella miljöövervakningsprogrammet startade år 2000 och avslutades redan 2006. Elfiskeundersökningarna har under denna period omfattat tre lokaler i vattendragets nedre del. Samordnade undersökningar av vattenkemi, kiselalger bottenfauna och fisk har utförts vid elfiskelokalen "100 uppströms väg".

Under perioden 2000-2006 har vattnets pH-värde i regel varit nära 7,0 och alkaliniteten har oftast varit över 0,1 mekv/l (SLU 2008). Vattnet kan klassas som nära neutralt med en god buffertkapacitet (Wilander 1999).

Fisksamhället

Vid elfiske i Alep Uttjajåkkå har bergsimpå, harr, gädda, lake och öring fångats. Vanligtvis har fångsten dominerats av öring på samtliga lokaler, men antalet fångade öringar har varit lågt. I genomsnitt för alla lokalerna har Alep Uttjajåkkå haft en total öringtäthet som har varit bland de lägsta för miljöövervakningens referensvattendrag. Vid 2006 års elfiske var den totala öringtätheten bara 4,2 individer per 100 m². Rekryteringen av unga individer är svag och det saknas ofta årsungar i fångsten. Troligen beror de låga fisktätheterna på såväl höjdläget som förekomsten av vandringshinder och brist på bra lek- och uppväxtmiljöer.

Fisksamhällets

utveckling under provfiskeperioden

Under provfiskeperioden 1998-2006 har enstaka årsungar fångats i stort sett vartannat år fram till 2002, men har därefter uteblivit helt i fångsten. Den totala tätheten av öring har varit låg men har under mitten av 2000-talet visat en tendens till en ökning, dock ej signifikant. Vid 2006 års elfiske uppmättes den hittills högsta tätheten av öring i Alep Uttjajåkkå med 5,6 individer per 100 m² vid den nedersta lokalen "100 m uppströms väg".

Klassificering enligt

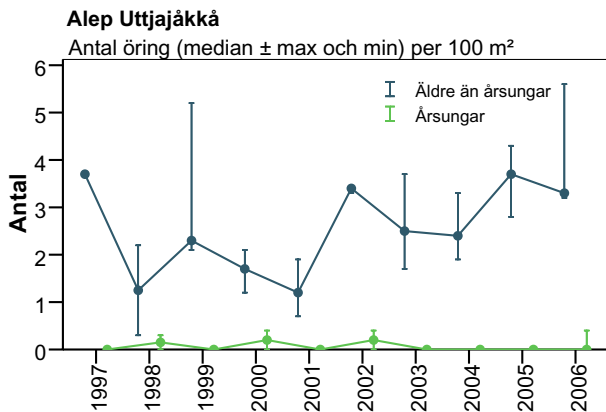
bedömningsgrunderna för fisk (VIX)

Trots de låga öringtätheterna har fiskindexet (VIX) vid samtliga provfisketillfällen varit över gränsen för god ekologisk status. Indexvärdena indikerar således att Alep Uttjajåkkå har en fiskfauna med god ekologisk status.

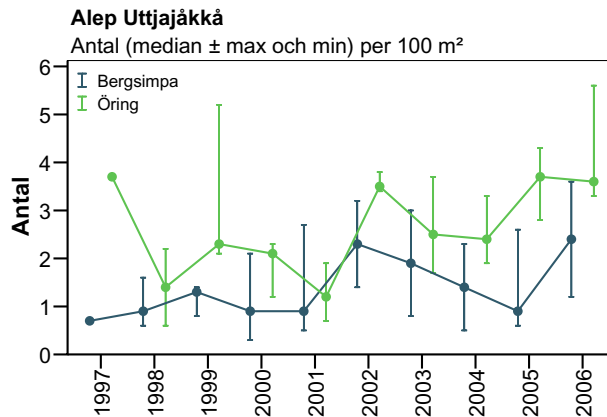
Referenser

SLU, 2008. Institutionen för miljöanalys, databank. [Elektronisk]. Tillgänglig: <<http://info1.ma.slu.se/db.html>>. [2008-02-28].

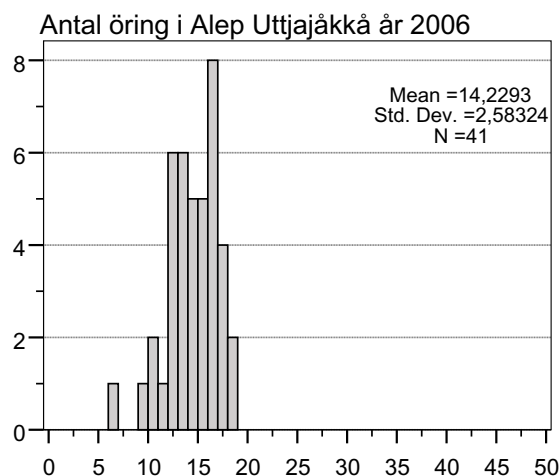
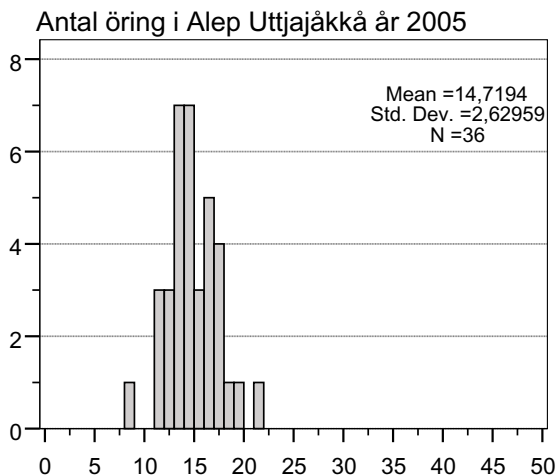
Wilander, A. 1999. Surhet/försurning. I Wiederholm, T. (Red.). Bedömningsgrunder för Miljökvalitet. Sjöar och vattendrag. Bakgrundsrapport 1. Kemiska och fysikaliska parametrar. Naturvårdsverket Rapport 4920: 73-108.



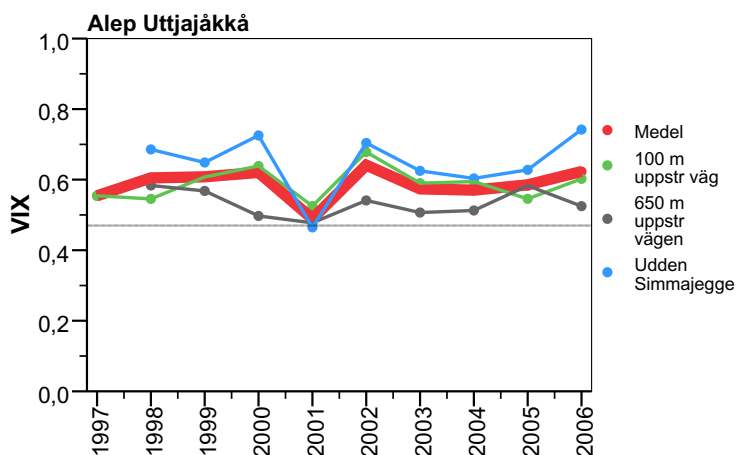
Beräknad öringtäthet (antal individer per 100 m²) uppdelat på årsungar och äldre öring i Alep Uttjajåkkå under perioden 1997 till 2006.



Beräknad täthet (antal individer per 100 m²) av öring och bergsimpa i Alep Uttjajåkkå under perioden 1997 till 2006.



Storleksfördelningen av öring i Alep Uttjajåkkå vid 2005 och 2006 års elfisken.



Utvecklingen av ekologisk status enligt bedömningsgrunder för fisk (VIX) i de elfiskade lokalerna i Alep Uttjajåkkå. Den svarta heldragna linjen i figuren anger gränsen mellan god och måttlig ekologisk status och den tjockare röda linjen anger medelvärdet för lokalerna.