

Bjurbäcken

Vattendragsuppgifter Bjurbäcken					
Koordinater (X / Y):	718232-171953	Avrinningsareal:	43 km ²	Skog (%):	91,7
Län:	Norrbottnens län	Längd:	17,0 km	Sjö (%):	1,0
Vattensystem (SMHI):	Bureälven (21)	Kalkningsmetod:	Ej kalkad	Karta:	22K NV
Vattendistrikt:	Bottenviken	Startår för kalkning:	-	Första elfiske:	1993
Geografisk region:	Mellan boreal				
Fiskregion (FIRE 5):	Norrland över HK				

Beskrivning

Bjurbäcken är belägen i Västerbottens län, ca 20 km nordväst om Burträsk. Vattendraget är kraftigt förgrenat och påverkat av skogs- och myrdikning.

Undersökningarna inom det nationella miljöövervakningsprogrammet startade år 2000 och har omfattat tre elfiskelokaler fram till 2006 då undersökningarna avslutades. Bjurbäcken har tidigare ingått i IKEU-programmet och vattenkemi- och elfiskedata finns från 1998. Samordnade undersökningar av vattenkemi, kiselalger, bottenfauna och fisk har utförts vid elfiskelokalen "Bjurbäck".

Under perioden 1998-2006 har pH-värdet i Bjurbäcken i genomsnitt varit 6,2 och alkaliniteten har under samma period varit 0,10 mekv/l (SLU 2008). Vid höga flöden förekommer det surstötter med pH-värden ned mot 5,0. Vattnet kan klassas som måttligt surt med en svag buffertkapacitet (Wilander 1999).

Fisksamhället

Vid elfiske i Bjurbäcken har fångsterna klart dominerats av stensimpa på alla tre lokalerna. Övriga arter som fångats är bäcknejonöga, elritsa, gädda, harr, lake och öring. Öringbeståndet i Bjurbäcken är mycket svagt och den totala tätheten av öring har varit den lägsta (i genomsnitt ca 1 individ per 100 m²) noterade för miljöövervakningens referensvattendrag. Årsungar av öring har bara fångats vissa år och när årsungar har fångats har det enbart varit enstaka individer. Tack vare den rikliga förekomsten av stensimpa har dock den totala tätheten av fisk i genomsnitt varit ca 25 individer per 100 m². Vid 2006 års elfiske var tätheten något högre med en total fisktäthet på 73,3 individer per 100 m², varav huvuddelen var stensimpa. Genomsnittet för referensvattendragens totala fisktäthet 2006 var 58,2 individer per 100 m².

Fisksamhällets

utveckling under provfiskeserien

Den genomsnittliga tätheten av öring har varit mycket låg under hela provfiskeperioden och har varierat relativt lite trots att det vissa år inte har fångats några årsungar av öring. De låga öringtätheterna beror förmodligen både på brist på lämpliga lekbottnar för öring och på höga metallhalter i samband med surstötter. Tätheten av stensimpa har varit betydligt högre än tätheten av öring under hela provfiskeperioden 1998-2006. Vid 2006 års elfiske ökade fångsten av stensimpa markant, i synnerhet på lokalerna "Rismyrliden" (113,9 individer per 100 m²) och "Ned kraftledningen" (76,6 individer per 100 m²), vilket medförde att den totala tätheten av stensimpa år 2006 var 67,6 individer per 100 m².

Klassificering enligt

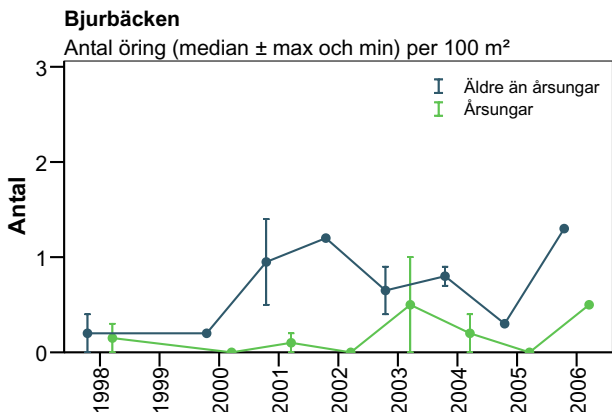
bedömningsgrunderna för fisk (VIX)

Vid samtliga provfisketillfällen har fiskindexet (VIX) varit under gränsen för "god ekologisk status". Indexvärdena indikerar att Bjurbäcken har en fiskfauna med otillfredsställande status. Avvikelsen från god status beror främst på låga p-värden hos indikatorn "Antal öring och lax" som var lägre än referensvärdet. Även sidindexet för surhetspåverkan var under gränsvärdet för god status, vilket indikerar ett fisksamhälle påverkat av surt vatten.

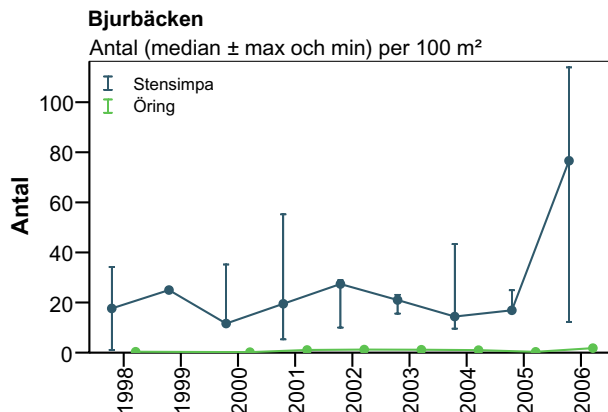
Referenser

SLU, 2008. Institutionen för miljöanalys, databank. [Elektronisk]. Tillgänglig: <<http://info1.ma.slu.se/db.html>>. [2008-02-28].

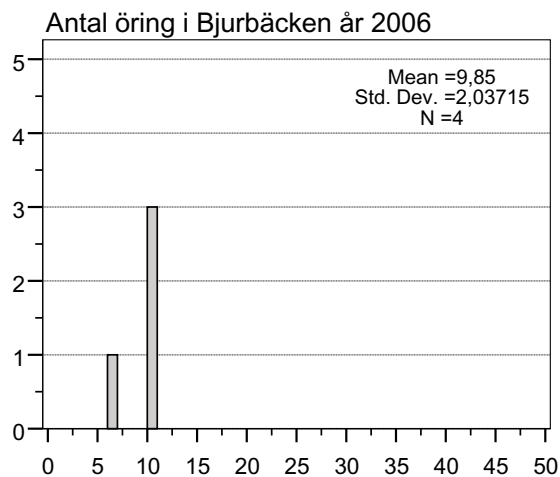
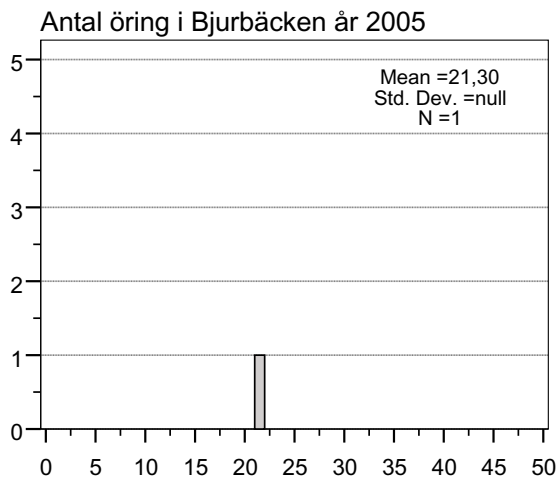
Wilander, A. 1999. Surhet/försurning. I Wiederholm, T. (Red.). Bedömningsgrunder för Miljökvalitet. Sjöar och vattendrag. Bakgrundsrapport 1. Kemiska och fysikaliska parametrar. Naturvårdsverket Rapport 4920: 73-108.



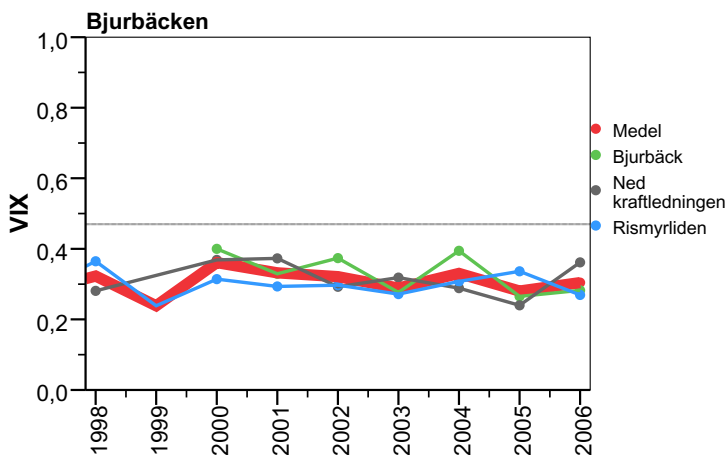
Beräknad öringtätthet (antal individer per 100 m²) uppdelat på årsungar och äldre öring i Bjurbäcken under perioden 1998 till 2006.



Beräknad täthet (antal individer per 100 m²) av öring och stensimpa i Bjurbäcken under perioden 1998 till 2006.



Storleksfördelningen av öring i Bjurbäcken vid 2005 och 2006 års elfisken.



Utvecklingen av ekologisk status enligt bedömningsgrunder för fisk (VIX) i de elfiskade lokalerna i Bjurbäcken. Den svarta heldragna linjen i figuren anger gränsen mellan god och måttlig ekologisk status och den tjockare röda linjen anger medelvärdet för lokalerna.