

Lillån, AC-län

Vattendragsuppgifter Lillån (AC-län)					
Koordinater (X / Y):	705367-169582	Avrinningsareal:	27 km ²	Skog (%):	72,8
Län:	Västerbottens län	Längd:	17,2 km	Sjö (%):	0,2
Vattensystem (SMHI):	Kustområde 29/30	Kalkningsmetod:	Ej kalkad	Karta:	20J SO
Vattendistrikt:	Bottenviken	Startår för kalkning:	-	Första elfiske:	1985
Geografisk region:	Mellan boreal				
Fiskregion (FIRE 5):	Norrland under HK				

Beskrivning

Lillån är belägen ca 11 km öster om Nordmaling i Västerbottens län. Vattendraget rinner parallellt med Öreälven och mynnar direkt i Bottniska viken (Örefjärden). Avrinningsområdet utgörs av ett relativt flackt landskap med små höjdskillnader.

Undersökningarna inom IKEU-programmet startade 2005 och har sedan dess omfattat tre elfiskelokaler. Elfisken och vattenkemiska undersökningar har dock genomförts tidigare i länsstyrelsens regi. Samordnade undersökningar av vattenkemi, kiselalger, bottenfauna och fisk genomförs vid lokalen "E4:an".

I genomsnitt för perioden 1998-2006 har Lillån haft ett pH-värde på 5,2 och en aciditet på 0,02 mekv/l (SLU 2008). Periodvis har det förekommit surstötter med pH-värden ned mot 4,7. Vattnet kan klassas som mycket surt och saknar buffertkapacitet (Wilander 1999).

Fisksamhället

Under perioden 1985-2006 har elfiskefångsterna i Lillån helt dominerats av öring, men enstaka tillfällen har även gädda och bäcknejonöga fångats. Öringbeståndet är i huvudsak havsvandrande och förekommer endast i låga tätheter. Vid 2006 års elfiske var den totala öringtätheten 15,3 individer per 100 m². Den totala fisktätheten vid samma tillfälle var 16,4 individer per 100 m².

Fisksamhällets

utveckling under provfiskeserien

Under elfiskeperioden 1985-2006 har öringtätheten i regel varierat mellan 5 till 15 individer per 100 m². Enstaka år (1999 och 2002) har dock tätheten av öring, främst årsungar, varit högre (upp till 30 individer per 100 m²). Det går dock inte att urskilja någon speciell trend.

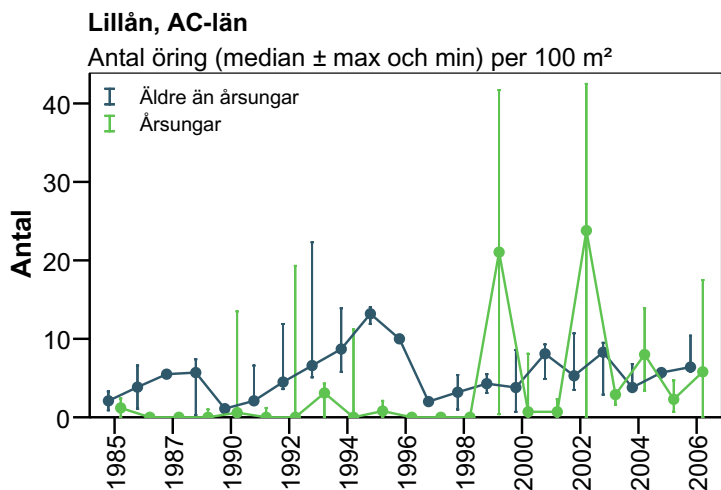
Klassificering enligt bedömningsgrunderna för fisk (VIX)

Under perioden 1985-2006 har värdena för fiskindexet (VIX) oftast varit lägre än gränsen för god ekologisk status. Vissa år har det dessutom på lokaler "Kvarnåsen" och "E4:an" inte fångats någon fisk överhuvudtaget. Det innebär att indexvärdena blir 0 och klassningen för lokalen blir dålig ekologisk status. För lokalen "E4:an" fångades ingen öring fyra år i rad (1996-1999), sannolikt på grund av förekomst låga pH-värden och höga metallhalter. I genomsnitt för alla lokaler och hela perioden indikerar indexvärdena att Lillån har en fiskfauna med måttlig ekologisk status.

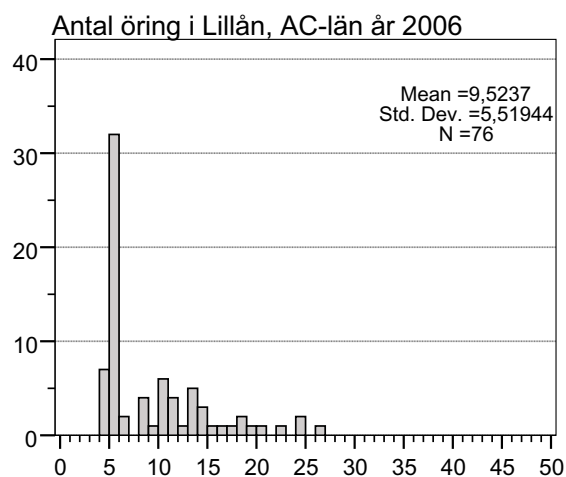
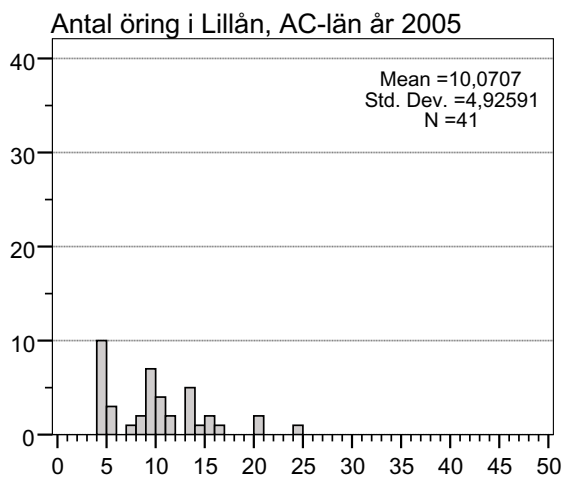
Referenser

SLU, 2008. Institutionen för miljöanalys, databank. [Elektronisk]. Tillgänglig: <<http://info1.ma.slu.se/db.html>>. [2008-02-28].

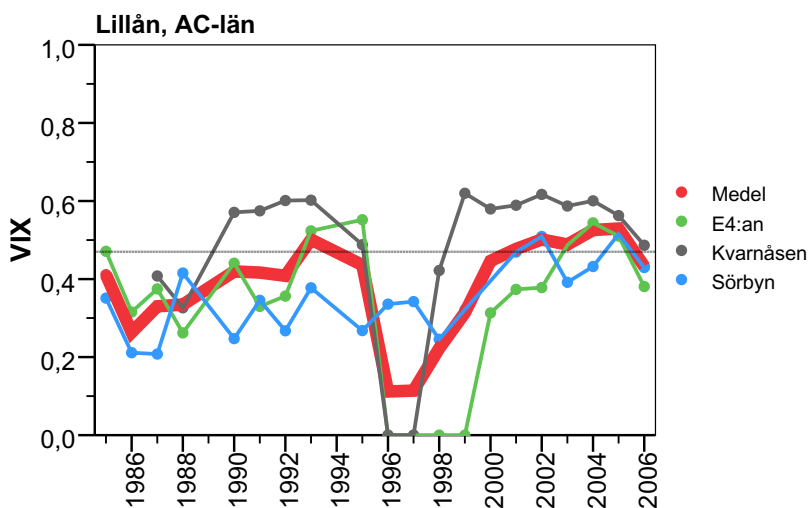
Wilander, A. 1999. Surhet/försurning. I Wiederholm, T. (Red.). Bedömningsgrunder för Miljö kvalitet. Sjöar och vattendrag. Bakgrundsrapport 1. Kemiska och fysikaliska parametrar. Naturvårdsverket Rapport 4920: 73-108.



Beräknad öringtäthet (antal individer per 100 m²) uppdelat på årsungar och äldre öring i Lillån (AC-län) under perioden 1985 till 2006.



Storleksfördelningen av öring i Lillån (AC-län) vid 2005 och 2006 års elfisken.



Utvecklingen av ekologisk status enligt bedömningsgrunder för fisk (VIX) i de elfiskade lokalerna i Lillån (AC-län). Den svarta heldragna linjen i figuren anger gränsen mellan god och måttlig ekologisk status och den tjockare röda linjen anger medelvärdet för lokalerna.